

## DE LES "PRÀCTIQUES CLÍNQUES" AL "PRÀCTICUM", UN CANVI EN LA TITULACIÓ D'INFERMERIA PER A LA MILLORA DE L'ADQUISICIÓ DE COMPETÈNCIES

Neus Brugada Motjé  
[neus.brugada@udg.edu](mailto:neus.brugada@udg.edu)

Jordi Doltra Centellas  
[jordi.doltra@udg.edu](mailto:jordi.doltra@udg.edu)

Concepció Fuentes Pumarola  
[concepcio.fuentes@udg.edu](mailto:concepcio.fuentes@udg.edu)

David Ballester Ferrando  
[david.ballester@udg.edu](mailto:david.ballester@udg.edu)

Dolors Juvinyà Canal  
[dolors.juvinya@udg.edu](mailto:dolors.juvinya@udg.edu)

Josefina Patiño Masó  
[josefina.patino@udg.edu](mailto:josefina.patino@udg.edu)

Carme Bertran Noguier  
[carme.bertran@udg.edu](mailto:carme.bertran@udg.edu)

Universitat de Girona

### Resum

#### Introducció

La base del procés d'aprenentatge en els estudis d'infermeria és l'equilibri entre els coneixements teòrics i pràctics, integrats de forma natural en el pràcticum, ara potenciat en els nous títols de grau dins el marc de l'Espai Europeu d'Educació Superior. Amb la creació del nou títol de grau d'infermeria, és necessari reconvertir les actuals Pràctiques Clínicas en el "Practicum" i definir clarament quines són les competències que han d'adquirir els estudiants d'infermeria.

#### Objectius

Identificar la satisfacció dels estudiants en les Pràctiques Clínicas. Valorar les Pràctiques Clínicas com a metodologia docent. Avaluar la formació rebuda per part dels professionals titulats en els darrers tres anys. Elaborar les competències del nou pla d'estudis d'infermeria i reconvertir les pràctiques clínicas en "Practicum".

#### Material i mètode

Fases: 1<sup>a</sup>) Valoració de les Pràctiques Clínicas pels estudiants dels tres cursos. 2<sup>a</sup>) Valoració de les Pràctiques Clínicas com a estratègia metodològica. 3<sup>a</sup>) Valoració de la utilitat de la formació rebuda dels nous titulats incorporats en el món laboral en els últims tres anys. S'elaboren tres instruments per les fases 1, 2 i 3 amb preguntes tancades. 4<sup>a</sup>) Es crea una comissió per treballar, analitzar i definir les competències

#### Resultats

Fases: 1<sup>a</sup>) Valoren: l'acolliment dels professionals del centre de pràctiques amb una puntuació de 8,54 (DE: 1,68), l'actitud dels professionals amb 8,76 (DE:1,42), la integració amb l'equip amb un 8,83 (DE:1,33). 2<sup>a</sup>) Els estudiants de tercer valoren les Pràctiques Clínicas respecte a altres metodologies amb un 9,45 (DE:0,9) *versus* classes magistrals amb 8 (DE:1,2) ( $p < 0,0005$ ), seminaris amb 6,53 (DE:1,7) ( $p < 0,0005$ ), pràctiques de laboratori 7,88 (DE: 1,5) ( $p < 0,0005$ ). 3<sup>a</sup>) Els professionals incorporats en el món laboral valoren: la formació rebuda per l'adaptació i integració en el treball amb un 6,79 (DE: 1,9), l'adquisició d'habilitats tècniques pel lloc de treball amb un 7,17 (DE:1,43), els coneixements pel lloc de treball amb un 6,78 (DE:1,30). 4<sup>a</sup>) Les competències que es defineixen i redacten com a primer esborrany són 27, d'aquestes 22 corresponen a la Pràctica Clínica o "Practicum".

#### Conclusions

Els resultats de les dos primeres fases ens mostren un elevat grau de satisfacció de les Pràctiques Clínicas dels estudiants d'infermeria i s'observa un increment d'aquest en l'últim curs de la carrera. Hi ha una millor valoració de les Pràctiques Clínicas respecte

altres metodologies tant en els estudiants com en els professionals. La incorporació de les competències en el nou pla d'estudi és necessària perquè els estudiants puguin desenvolupar la seva activitat professional, el que comporta un nou repte docent i pedagògic.

## **Introducció**

En els estudis d'infermeria, l'equilibri entre els coneixements teòrics i pràctics, juntament amb l'experiència personal, és la base del procés d'aprenentatge. Es pretén proporcionar als estudiants els coneixements, les habilitats i les actituds que requereixen per arribar a ser professionals capaços de donar l'atenció de salut que la societat demanda (Teixidor, 2004).

La Pràctica Clínica, component essencial del procés d'ensenyament-aprenentatge als estudis d'infermeria, ofereix l'oportunitat de desenvolupar un coneixement pràctic (coneixement en acció) diferent al simple coneixement teòric de la pràctica. Aquest coneixement que tan sols s'adquireix amb l'acció, és el que permet més tard el reconeixement ràpid de situacions problemàtiques i la resposta característica d'una pràctica experta. És per tant, un coneixement íntimament lligat a l'experiència i amb la necessitat de l'evidència clínica (Sánchez, Zapico i Torrens, 2005).

Aquesta activitat es basa en una pràctica reflexiva i en l'aplicació d'una metodologia científica. El seu desenvolupament es realitza mitjançant la integració de l'estudiant a l'equip d'infermeria de la unitat de pràctiques corresponent.

Per tant l'estudi d'infermeria ha estat des dels seus inicis una carrera molt professionalitzadora i ha vinculat des de sempre l'aprenentatge dels seus estudiants al món professional.

Per tal de que la pràctica clínica afavoreixi a l'estudiant l'autonomia, la capacitat crítica i un afany constant de superació professional i humana que el porti a l'excel·lència a les cures, es necessari que adquireixi un coneixement pràctic personal, denominat coneixement en l'acció. És per això que l'estratègia docent utilitzada es basa en l'enfocament de les Pràctiques Clíniques que, a més de contemplar les estratègies anteriors, es basa en una atenció individualitzada a l'estudiant d'Infermeria. Aquest amb l'ajuda d'un professor/a associat/da de pràctiques clíniques de l'Escola d'Infermeria i d'un/a infermer/a de la unitat de pràctiques (infermer/a tuto/ra) marquen els seus objectius d'acord amb els coneixements adquirits amb la seva formació teòrica anterior i les possibilitats formatives de la unitat on es fan les pràctiques.

Així doncs, són tres els components dels processos d'aprenentatge: estudiant, infermer/a tutor/a i professors. L'estreta relació estudiants-infermers tutors es clau, per establir un feedback centrat en l'atenció d'infermeria al pacient. Correspon al professor estimular i avaluar el procés d'aprenentatge de l'estudiant (Bryant-Lukosius, DiCenso, Browne i Pinelli, 2004).

El cronograma de Pràctiques Clíniques actual és el següent:

- 1er curs:

Es realitzen quatre setmanes en l'entorn sociosanitari vinculades a l'assignatura de Fonaments d'Infermeria

Quatre setmanes en l'entorn de l'hospitalització d'adults vinculades a l'assignatura de Infermeria de l'Adult Medicoquirúrgica I.

- 2on curs:

Es realitzen nou setmanes en l'entorn de l'hospitalització d'adults vinculades a Infermeria del Adult Medicoquirúrgica II.

- 3er.curs :

En el darrer curs es fan practiques relacionades amb les següents assignatures Infermeria Comunitària III, Infermeria Materno-Infantil, Infermeria Geriàtrica, Infermeria del Adult Medicoquirúrgica III. Es tracta d'un mòdul pràctic de 15 setmanes concentrat en el segon semestre.

Participen en la formació dels estudiants entorn de les Pràctiques Clínicas:

- La organització sanitària on l'estudiant realitza les seves pràctiques.
- Supervisora de la unitat d'hospitalització.
- Infermera assistencial tutora.
- Professor/a associada de pràctiques clíniques.
- Professor/a responsable de les assignatures de pràctiques.

L'organització horària de les pràctiques és bàsicament en torn de matí i tarda, en horari de 8 a 15 hores i de 15 a 22 hores coincidint generalment amb l'horari que desenvolupen els/les infermers/es professionals.

En el títol de grau de les titulacions universitàries s'ha donat una forta importància al "Pràcticum". En la titulació d'infermeria ja hi és present des de fa més de 25 anys i es pot veure revisant els diferents plans d'estudi. A aquest "pràcticum", la professió d'infermeria sempre li ha atorgat un valor essencial per la formació. Avui i des de l'Espai Europeu d'Educació Superior (EEES) es parla d'adquirir competències, aspecte que també sempre s'ha tingut present, ja que això implica donar un significat a la vinculació entre la teoria i la pràctica.

Un element clau dels canvis que pretén el procés de Convergència Europea juntament amb la implantació dels crèdits European Credit Transfer System (ECTS), és que el procés d'ensenyament-aprenentatge del nivell universitari se centri en les competències. Les competències orienten cap a la integració a llocs de treballs útils per la societat (Universitat de Girona, 2006).

Una característica prioritària de les competències es que s'han de demostrar en el desenvolupament professional a través de comportaments evindenciables. La competència es demostra en la forma en què la persona resol els problemes, com es relaciona i treballa amb els altres, quines actituds interpersonals demostra en els demés i quins valors manifesta. Aquesta demostració de l'ésser competent requereix de la integració de múltiples elements: coneixements, destreses, tècniques, actituds i valors (Villa i Pobrete, 2004).

Amb l'adaptació dels estudis a l'EEES i amb la creació del nou títol de grau d'Infermeria es necessari reconvertir les actuals Pràctiques Clínicas en el "Practicum" de l'estudi i en consonància amb el que s'ha exposat anteriorment cal valorar les actuals

Pràctiques Clínicas i definir clarament quines són les competències que volem que els estudiants d'infermeria adquireixin i quines són les eines i estratègies a utilitzar en aquest aprenentatge.

L'avaluació de les Pràctiques Clínicas és l'element essencial per poder conèixer el grau d'assoliment de les competències (Jiménez et al, 2008). Actualment per l'avaluació al inici de les pràctiques es fa una reunió amb els estudiants per informar-los de com es desenvoluparan les mateixes i del procés de seguiment i avaluació que es farà al finalitzar el

mòdul pràctic. Al finalitzar la seva estada clínica l'estudiant es avaluat amb un instrument qualificant així el seu procés d'aprenentatge.

La valoració de l'experiència de les Pràctiques Clíniques durant aquests últims anys i d'acord amb Gardner i Hase (2008), ens ha reafirmat la importància que té l'aprenentatge pràctic per l'adquisició de competències, aquest interès es compartit pels estudiants, pels docents i pels professionals.

És a partir del curs 2006/07 que s'inicia un treball de recerca per valorar la satisfacció dels estudiants durant les Pràctiques Clíniques en els àmbits d'hospitalització i d'atenció a la comunitat.

### **Objectius**

Els objectius d'aquesta investigació són els següents:

- Identificar el grau de satisfacció dels estudiants en les Pràctiques Clíniques de l'actual estudi d'Infermeria.
- Valorar les Pràctiques Clíniques com a metodologia docent per part dels estudiants de tercer curs.
- Valorar la formació rebuda en els estudis d'infermeria per part dels professionals de fins a tres anys d'experiència.
- Elaborar les competències del nou pla d'estudis d'infermeria i reconvertir les Pràctiques Clíniques en "Practicum" en el nou pla d'estudis d'Infermeria com a metodologia per l'adquisició de competències.

### **Material i mètode**

1<sup>a</sup> Fase: Valoració de les Pràctiques Clíniques (PC) pels estudiants dels tres cursos. Població: 180 alumnes de 1er, 2n i 3er curs (curs 2006/07). S'elabora un qüestionari com a instrument per valorar la satisfacció dels estudiants envers les pràctiques clíniques en els àmbits d'hospitalització i d'atenció primària de salut. Les variables que s'analitzen són: l'acolliment per part dels professionals, l'actitud dels professionals en relació a la informació i la integració amb l'equip.

2<sup>a</sup> Fase: Valoració de les Pràctiques Clíniques com a estratègia metodològica. Població: 58 alumnes de 3er curs (curs 2006/07). Mitjançant preguntes tancades s'avaluen les estratègies metodològiques: classes magistrals, pràctiques clíniques, Pràctiques d'aula-seminaris i pràctiques de laboratori.

3<sup>a</sup> Fase: Valoració per part dels professionals que s'han incorporat en el món laboral en els últims tres anys. Les variables que s'analitzen són la formació rebuda en relació a l'adaptació i integració en el món laboral, l'adquisició d'habilitats tècniques i els coneixements pel seu lloc de treball. També s'avaluen les estratègies metodològiques: classes magistrals, pràctiques clíniques, pràctiques d'aula-seminaris i pràctiques de laboratori.

En les tres fases, la satisfacció es mesura en una escala tipus likert amb puntuacions del 0 al 10. Les variables quantitatives s'expressen amb mitjana (DE) s'analitzen amb t-Student .

4<sup>a</sup> Fase: Es crea una comissió (novembre 2006) per treballar, analitzar i definir les competències a partir del *Libro Blanco Título de Grado de Enfermería* (Agencia Nacional de

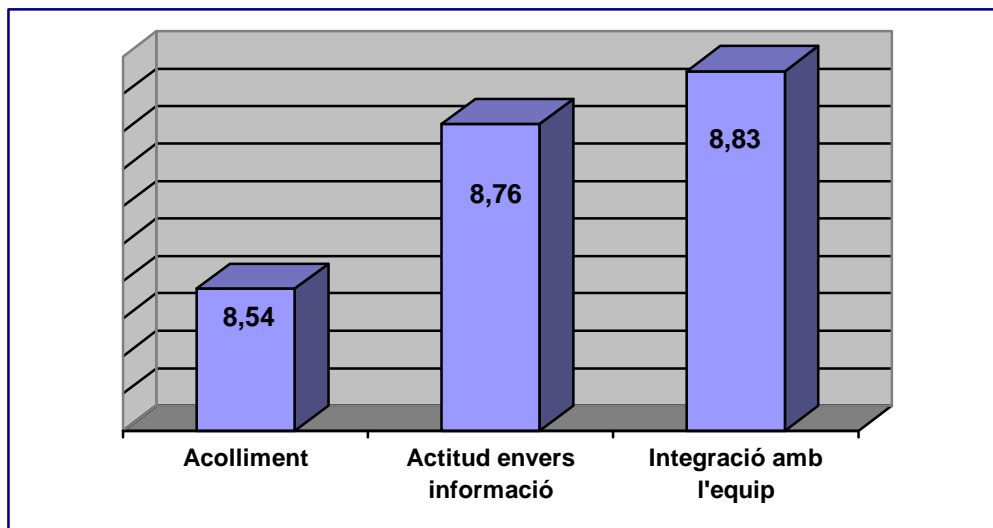
Evaluación de la Calidad y Acreditación, 2004), del document elaborat per la Universitat de Girona (UdG) sobre les competències (UdG, 2006) i de l'esborrany del *Orden Ministerial por la que se establecen los requisitos para la verificación de los títulos que habiliten para el ejercicio de la profesión de enfermero responsable de cuidados generales* (Consejo Nacional de Enfermería, 2008). Aquesta comissió està formada pel director del centre, la coordinadora d'estudis, la directora de departament, l'assessora UdG per a l'adaptació dels estudis d'Infermeria a l'EEES (professora del departament) i un membre delegat del Vicerectorat de Docència de la UdG.

## Resultats

### 1<sup>a</sup> Fase

Els estudiants valoren sobre un màxim de puntuació de 10: l'acolliment per part dels professionals del centre de pràctiques amb una puntuació de 8,54 (DE:1,68), l'actitud dels professionals en relació a la informació amb 8,76 (DE:1,42) i la integració amb l'equip amb un 8,83 (DE:1,33) (Figura 1).

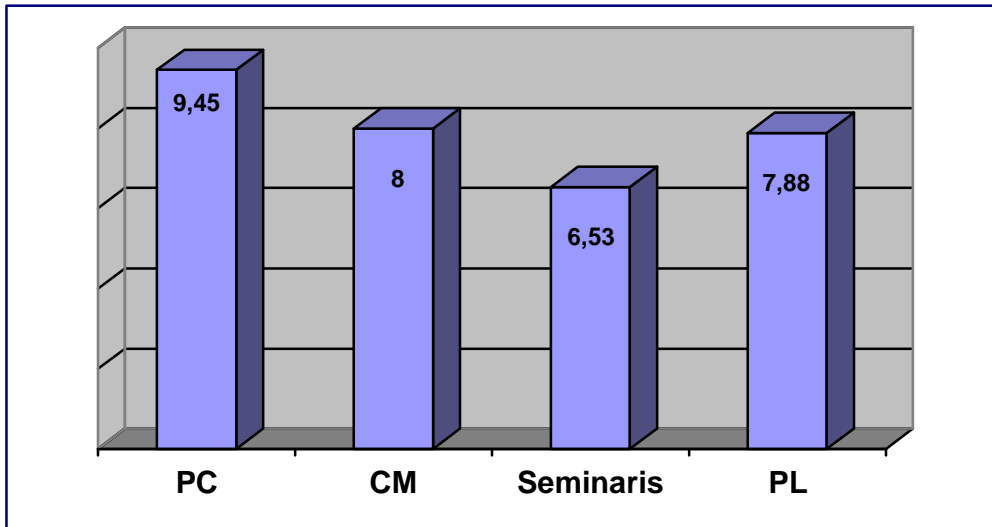
**Figura 1: Distribució dels estudiants segons la puntuació donada respecte a l'acolliment rebut a les PC, l'actitud dels professionals envers la informació i la integració amb l'equip (N=180)**



### 2<sup>a</sup> Fase

Els estudiants de tercer curs valoren amb diferència les Pràctiques Clíniques respecte a altres metodologies docents pel seu aprenentatge amb un 9,45 (DE:0,9) *versus* classes magistrals (CM) amb 8 (DE:1,2) ( $t_{57}=-9,29$ ;  $p<0,0005$ ), seminaris amb 6,53 (DE:1,7) ( $t_{57}=-12,98$ ;  $p<0,0005$ ), pràctiques de laboratori (PL) 7.88 ( DE: 1,5) ( $t_{57}=-8,30$ ;  $p<0,0005$ ) (Figura 2).

**Figura 2: Distribució dels estudiants de tercer curs segons la puntuació donada respecte a les metodologies utilitzades a l'estudi d'Infermeria (N=58).**

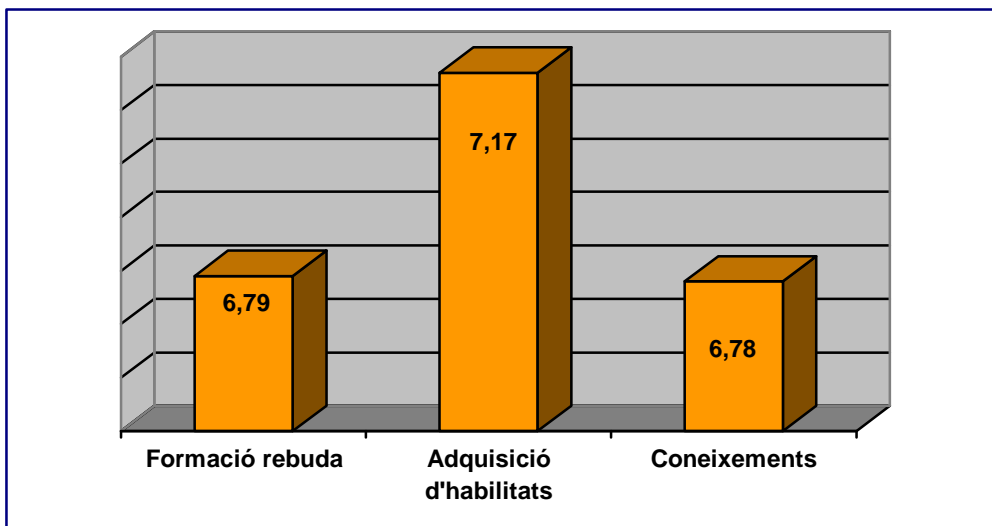


### 3ª Fase

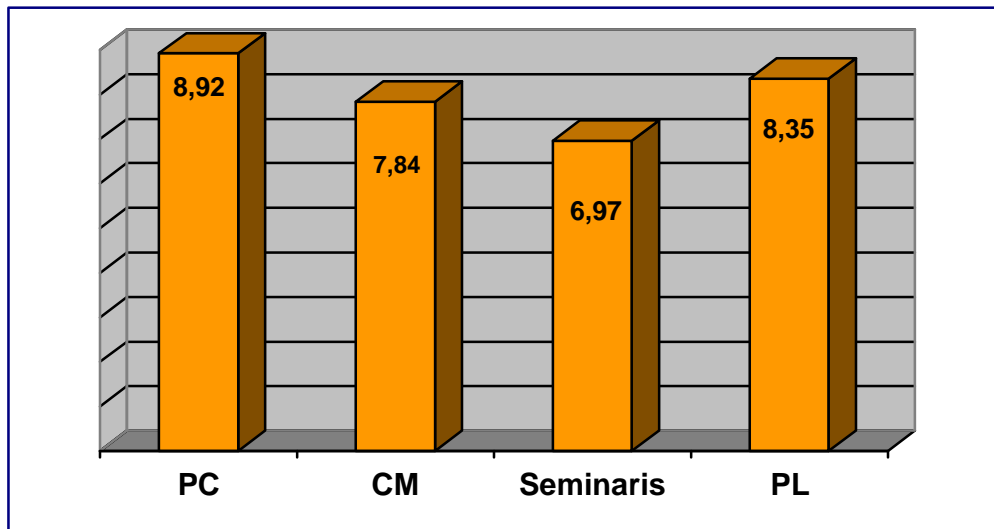
Els professionals incorporats en el món laboral en els últims tres anys valoren: la formació rebuda en relació en l'adaptació i integració en el món laboral amb un 6,79 (DE: 1,9), puntuen l'adquisició d'habilitats tècniques pel seu lloc de treball amb un 7,17 (DE:1,43), els coneixements pel seu lloc de treball amb un 6,78 (DE:1,30).

Valoren amb diferència també les Pràctiques Clínicas dels estudis cursats amb un 8,92 (DE:1,4), *versus* classes magistrals amb 7,84 (DE:1,5) ( $t_{80}=-5,49$ ;  $p<0,0005$ ), seminaris amb 6,97 (DE:2) ( $t_{78}=-7,38$ ;  $p<0,0005$ ) i *versus* pràctiques de laboratori 8,35 (DE: 1,5) ( $t_{79}=-3,17$ ;  $p<0,02$ ).

**Figura 3: Distribució dels professionals graduats en els tres últims anys segons la puntuació donada respecte a la formació rebuda en relació a l'adaptació integració, l'adquisició d'habilitats tècniques i coneixements pel seu lloc de treball. (N=80)**



**Figura 4: Distribució dels professionals segons la puntuació donada respecte a les metodologies utilitzades a l'estudi d'Infermeria (N=80).**



Quan comparem aquestes puntuacions de les diferents metodologies entre els estudiants de tercer curs i els professionals de fins 3 anys d'experiència només s'observen diferències significatives entorn a la valoració de les pràctiques clíniques ( $p=0,01$ ), valorant-les millor els estudiants que no els professionals (Taula 1).

**Taula 1: Mitjanes i ds de la puntuació donada a les pc pels estudiants i professionals**

	GRUP	N	MITJANA	DE	t	gl	p
PUNTUACIÓ METODOLOGIA PC	Professionals	81	8,90	1,4	-2,6	137	0,01
	Estudiants	58	9,45	0,9			

#### 4ª Fase

Són 27 les competències que la comissió per l'elaboració de competències de l'Escola Universitari d'Infermeria (EUI) de la UdG defineix i redacta com a esborrany, d'aquestes, 22 correspondrien a la Pràctica Clínica, nou "Pràcticum" de l'estudi. Aquestes s'enumeren tot seguit .

1. Analitzar les implicacions ètiques i legals de l'actuació infermera.
2. Actuar en funció del codi ètic i deontològic d'Infermeria.
3. Desenvolupar la pràctica professional garantint el dret a la intimitat de la persona, a través de la confidencialitat i el secret professional.
4. Identificar i exercir les funcions i responsabilitats pròpies de l'infermer/a en el sí dels equips multidisciplinars.
5. Treballar amb els altres membres de l'equip de salut aportant les pròpies estratègies i habilitats per actuar de manera efectiva.
6. Analitzar la tasca de direcció i coordinació d'un equip, valorant els diferents nivells de responsabilitat.
7. Realitzar les cures infermeres (en totes les etapes del cicle vital) de manera individualitzada, planificant-les i avaluant-les amb la participació de la persona atesa, família o grup de pertinença i d'altres professionals.
8. Reconèixer, valorar i interpretar sistemàticament, l'estat de salut i malaltia, sofriment i d'incapacitat de la persona (en totes les etapes del cicle vital).
9. Conèixer i aplicar els fonaments teòrics i metodològics de la Infermeria.
10. Analitzar el context sociocultural de la persona atesa en funció de l'edat, gènere, grup i/o comunitat i adequar l'actuació professional.



11. Emetre i fer valer el judici clínic infermer per assegurar la qualitat de la pràctica.
12. Fonamentar les intervencions infermeres en l'evidència científica.
13. Fomentar estils de vida saludables a l'autocura, potenciant el manteniment de conductes preventives.
14. Dissenyar propostes d'actuació útils per a la promoció de la salut en grups i comunitats.
15. Proporcionar les cures d'Infermeria necessàries per garantir el benestar i confort a les persones (en totes les etapes del cicle vital) que es troben en situació de malaltia, patiment o incapacitat i als seus cuidadors.
16. Identificar els tipus d'actuacions més adequades en els processos d'acompanyament a la mort.
17. Responsabilitzar-se del propi aprenentatge utilitzant el procés d'avaluació com a mitjà de reflexió i millora de la pròpia actuació.
18. Garantir la seguretat de les persones ateses: en l'administració de fàrmacs, en les mobilitzacions, en l'aplicació de les tècniques diagnòstiques i terapèutiques, en la prevenció d'infeccions, en las situacions de risc vital.
19. Conèixer i utilitzar les tecnologies de la informació sanitària adequades d'acord a l'àmbit professional.
20. Comunicar-se de manera efectiva amb la persona atesa, família i grups socials respectant el seu sistema de creences i valors.
21. Gestionar el temps i els recursos materials i d'infraestructura de manera eficient i sostenible.
22. Definir les característiques i funcionament del sistema de salut del país

En aquests moments la Comissió per l'Adaptació dels Plans d'Estudi en Infermeria (CAPEI) de la nostra escola treballa per acabar d'analitzar i definir aquestes competències i establir els sistemes d'avaluació per acabar essent aprovades per la Junta de Centre de l'EUI.

## **Conclusions**

Els resultats de les dos primeres fases ens mostren un elevat grau de satisfacció de les Pràctiques Clínicas dels estudiants d'infermeria i s'observa un augment en l'últim curs de la carrera.

També s'observa que valoren amb més puntuació les Pràctiques Clínicas respecte altres metodologies els dos col·lectius, estudiants i professionals.

Un cop s'incorporen en el món laboral s'observa una disminució de la valoració dels coneixements i habilitats adquirides per enfrontar-se en el seu rol professional, concretant-se amb una disminució de puntuació de les pràctiques clínicas de l'estudi però continua essent l'estratègia metodològica més ben valorada.

La incorporació de les noves competències en el nou pla d'estudi és necessària perquè els estudiants puguin desenvolupar la seva activitat professional i un repte més que se'ns presenta així com una innovació pedagògica. Aquest fet comporta l'elaboració d'estratègies adients per l'adquisició i l'avaluació d'aquestes.

Tot això implica tenir un concepte més ampli de competència, no es tracta només de preparar a l'estudiant per ocupar un lloc de treball, sinó potenciar competències necessàries pel seu desenvolupament tant personal com professional i que puguin capacitar-los perquè donar resposta a les necessitats de la societat.



Es fa palesa doncs, la importància que tenen les Pràctiques Clíniques o Pràcticum en la formació de l'estudiant d'Infermeria donat que ells mateixos mostren un alt grau de satisfacció en aquesta metodologia en comparació amb d'altres.

### **Bibliografia**

Agencia Nacional de Evaluación de la Calidad y Acreditación (ANECA). (2004). Libro Blanco Título de Grado de Enfermería.

Bryant-Lukosius D., DiCenso A., Browne G. i Pinelli J. (2004). Advanced practice nursing roles: development, implementation and evaluation. Journal of advanced Nursing, 48, 5, 519-529.

Consejo Nacional de Enfermería (2008). Orden Ministerial por la que se establecen los requisitos para la verificación de los títulos que habiliten para el ejercicio de la profesión de enfermero responsable de cuidados generales. Recuperat a 30 d'abril 2008 des de: [http://sestud.uv.es/varios/ope/Punto4\\_FICHA\\_ENFERMERIA2.pdf](http://sestud.uv.es/varios/ope/Punto4_FICHA_ENFERMERIA2.pdf)

Gardner A. i Hase S. (2008). From competence to capability: a study of nurse practitioners in clinical practice. Journal of Clinical Nursing, 17, 2, 250-258.

Jiménez M., Peña C., Pancorbo P., Linares P., García M. i Pulido A. (2003). Evaluación de las prácticas asistenciales en alumnos de la diplomatura en enfermería. Enfermería científica, 256-57, 62-64.

Sánchez B., Zapico R. i Torrens R. (2005). Innovación docente y convergencia europea. Formar en competencias. Metas de Enfermería, 8, 60-66.

Teixidor M.,(2004). La formación enfermera: Estado de la cuestión y perspectiva internacional. Barcelona: Fundació La Caixa

Universitat de Girona (2006). Guia per a l'adaptació a l'Espai Europeu d'Educació Superior: 1. Competències. Girona: Vicerectorat de Docència i Política Acadèmica.

Villa A. i Pobrete M. (2004). Practicum y evaluación de competencias. Profesorado, Revista de Currículum y formación de Profesorado, 8 (2).

### **Qüestions i/o consideracions per al debat**

1. Perquè els nostres estudiants valoren de manera tan positiva les Pràctiques Clíniques?
2. Els professionals d'infermeria sovint reclamen més hores de pràctica clínica, que calen: més hores de pràctiques o pràctiques de qualitat?
3. En el nou títol de grau en infermeria, cal mantenir el model de les pràctiques integrades a cadascun dels cursos del grau o ubicar-les totes en l'últim any del grau?
4. Amb la nova titulació dels 4 anys en el grau d'infermeria formarem infermeres més competents?