

**EXPOSICIÓ PERMANENT**

**ISAAC ALBÉNIZ**



**L'ÚLTIM MÚSIC DEL  
ROMANTICISME**

Mònica Landeira Costa

Tutor: Josep Burch i Rius

Màster en gestió del patrimoni en l'àmbit local

## INDEX

INTRODUCCIÓ	3
AGRAÏMENTS	6
1.CONTEXT GENERAL	7
1.1. La vila de Camprodon. Anàlisi general	7
1.2. Edifici de la cooperativa	17
1.3. La figura d'Isaac Albéniz	19
2. PROJECTE D'EXPOSICIÓ	27
2.1. Anàlisi intern. DAFO	27
2.2. Reptes i estratègies d'intervenció	30
2.3. Exposició permanent Isaac Albéniz	33
2.3.1. Descripció de l'exposició	34
2.3.2. Guió de l'audiovisual	40
2.4. Model de gestió	45
2.4.1. Personal	45
2.4.2. Horaris i preus	45
2.4.3. Conservació i neteja	46
2.5. Públic. Definició dels visitants potencials	48
2.6. Difusió i publicitat	50
2.7. Pressupost	52
3. AVALUACIÓ	54
3.1. Avaluació a mig termini	54
3.2. Avaluació a llarg termini	55
4. CONCLUSIONS	56
5. BIBLIOGRAFIA	57
6. ANNEXOS	59

## INTRODUCCIÓ

Isaac Albéniz (1860 - 1909), pianista reconegut i músic del últim període del romanticisme, nasqué a Camprodon (el Ripollès) per una d'aquelles casualitats de la vida però, tot i que no hi romangué molt temps, la seva vinculació amb la vila - a través de les següents generacions familiars - es manté fins avui en dia. És, doncs, per aquest motiu que Camprodon rebé un llegat de més de 700 peces relacionades amb el músic.

L'any 1999, es decidí crear una fundació a Camprodon amb la intenció de difondre, divulgar, protegir, etc. tot allò relacionat amb Isaac Albéniz, especialment, a través d'un museu que no va acabar mai de funcionar per les limitacions d'espai i un projecte museològic i museogràfic no adequats als nous corrents en aquestes matèries que convertiren l'espai en un centre obsolet incapaç de despertar la curiositat dels visitants habituals i esporàdics de Camprodon.

Tot i que nascuda a Figueres (Alt Empordà), l'ascendència familiar sempre m'ha portat a preocupar-me pel desenvolupament cultural i econòmic de la Vall de Camprodon. En cada estada a la vall, al passar per davant el pont de Sant Roc, el meu desig era trobar el museu obert al públic alguna vegada per a poder-lo visitar i conèixer més d'aquest personatge. L'ocasió no es donà mai, ja que, el museu va estar un mínim temps en funcionament fins que el consistori i la fundació decidiren aprovar un nou pla museològic en un nou emplaçament.

Actualment, per manca de recursos econòmics, la rehabilitació del nou espai del Museu Isaac Albéniz es troba completament aturada. Totes les peces estan guardades en caixes - algunes en embalatges adequats i d'altres no - i, una part d'aquestes, està en espera de restauració. Mentre feia les pràctiques del Màster en Gestió del Patrimoni Cultural en l'àmbit local a l'ajuntament de la vila, l'equip municipal resolgué tornar a fer un museu provisional en l'espai en el que ja s'havia instal·lat per primera vegada.

Tenint en compte l'espai disponible i la gran quantitat de peces que necessitarien alguna tasca de conservació o restauració i, per no deixar Camprodon sense un dels seus atractius i preservar el llegat de forma adequada en espera de l'obertura del nou museu, proposo la creació d'un projecte d'exposició permanent que es mantingui fins a l'obertura del museu definitiu.

Tractant-se d'un treball emmarcat dins l'itinerari professionalitzador del Màster en Gestió del Patrimoni Cultural en l'àmbit local la voluntat és presentar una proposta que doni una sortida a una situació problemàtica per a la Fundació pública Isaac Albéniz. Per a la realització d'aquest projecte he utilitzat l'inventari de peces llegades facilitat per la Fundació pública Isaac Albéniz, diverses biografies i estudis sobre el músic camprodoní i la seva obra i documentació notarial. Per resoldre la part més pràctica, he comptat amb la col·laboració d'un grup de professionals del disseny i del món audiovisual establerts a Figueres, ja que, a Camprodon i la seva àrea d'influència m'ha estat impossible trobar professionals d'aquest sector. Per tant, aquest treball presenta dues parts: la primera que

ens situa en el context geogràfic, econòmic i social de Camprodon i tot el que envolta el Museu Albéniz i la segona en la que s'emmarca l'objectiu de la creació d'una exposició permanent.

D'aquesta manera, Camprodon podrà treure rendibilitat al llegat del músic Albéniz mentre es finalitzen les obres de restauració de l'edifici de Can Marqués (emplaçament definitiu del museu) i permetent la correcta inventarització, catalogació i restauració de les peces d'aquest llegat.

## **AGRAÏMENTS**

El present treball final del Màster en Gestió del Patrimoni en l'àmbit local hauria estat impossible de realitzar sense la col·laboració i la paciència de diverses persones que m'han ajudat i recolzat en tots els processos de composició.

Agrair, primer de tot, l'ajuda rebuda per diferents membres del personal de l'ajuntament de Camprodon com la Núria, la Glòria i la Montse que aconseguien localitzar papers impossibles. També a Miquel Bertran i Josep Paulí, habitants de Camprodon, per les imatges antigues, els fets i les anècdotes i a Joel Bech i Àlex Pérez per contestar totes les meves consultes tècniques i ajudar-me a dissenyar l'audiovisual.

No puc oblidar mencionar la Queralt, la Tura, la Rosa, l'Olga i en Balen, companys de màster, que han aportat idees, consells i ànims.

Agraïda i afortunada de comptar amb la Neus, la Cristina, l'Anaïs, l'Adriana, en Daniel i la Clara per fer-me veure que, tot i els contratemps, fer el treball era possible i traspasar-me la seva energia i optimisme.

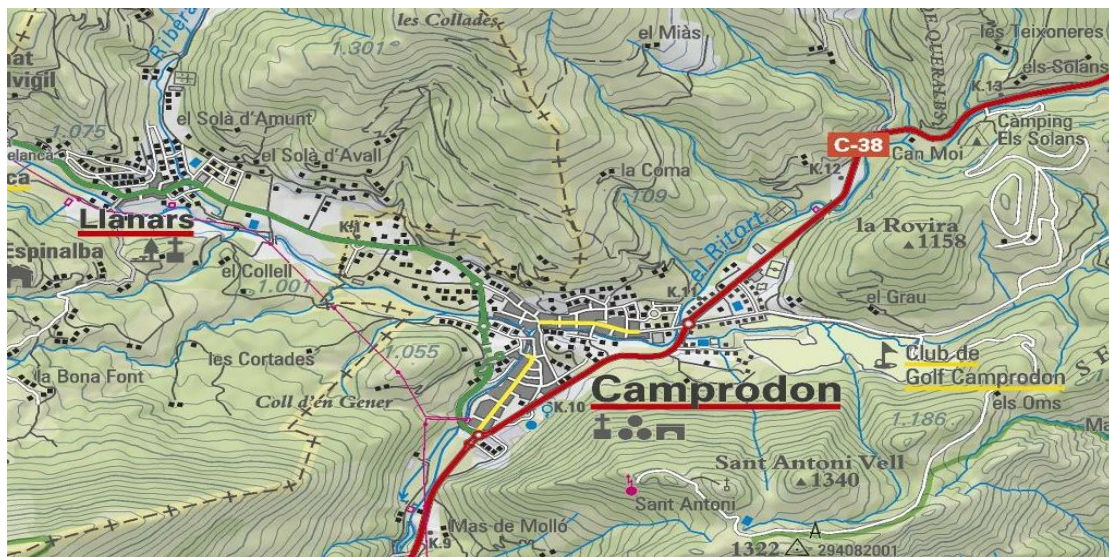
Moltes gràcies al meu tutor, el professor Josep Burch i Rius pels consells, donar-me un mètode i acompanyar-me fins al final tot i no haver-lo tingut al dia sempre.

L'agraïment més especial és per la Maria Antònia.

## 1. CONTEXT GENERAL

### 1. 1. La vila de Camprodon. Anàlisi general.

Camprodon, vila de 2.466 habitants<sup>1</sup>, es troba situada en la regió nord-est de la comarca pirinenca del Ripollès. El seu terme municipal és de 103,4 km<sup>2</sup> i limita al nord amb el terme municipal de Molló, al sud amb els termes municipals de Sant Pau de Segúries, Sant Joan de les Abadesses i la Vall de Bianya, a l'est amb els termes municipals de Montagut i Oix i a l'oest amb els termes municipals de Llanars i Ogassa. Agregats al municipi hi ha els pobles de Freixenet, Rocabruna i Beget<sup>2</sup>. Camprodon és, també, seu de la Mancomunitat de la Vall de Camprodon que és constituï l'any 1975 acollint els municipis de les ribes dels rius Ter i Ritort i, a la qual, els seus estatuts donen competències tant variades com: l'ordenació i planificació urbanística de la vall, assistència sanitària en diferents punts, medi ambient, promoció turística i cultural entre moltes altres<sup>3</sup>.



Mapa extret de l'Institut cartogràfic de Catalunya

<sup>1</sup> Dades IDESCAT 2012: [www.idescat.cat](http://www.idescat.cat)

<sup>2</sup> Beget, geogràficament, queda emmarcat dins la comarca de la Garrotxa.

<sup>3</sup> Informació extreta de l'apartat descripció i competències del web de la mancomunitat: [www.valldecamprodon.org](http://www.valldecamprodon.org)

Dins la comarca del Ripollès, una de les més desfavorides de Catalunya en quant a població i principalment dedicada a l'activitat agrícola, Camprodon i la seva vall s'han constituït - sobretot a partir de mitjans segle XIX<sup>4</sup> - com una de les principals fonts de creixement econòmic de la zona gràcies al seu atractiu natural que ofereix paisatges de "postal" i bucòlics i, en menor mesura, pel seu atractiu cultural i patrimonial que no ha estat suficientment explotat i tingut en compte fins fa pocs anys arrel de la saturació d'oferta en turisme rural i de la davallada del nombre de persones que visitaven la vall aprofitant les activitats esportives desenvolupades a l'estació d'esquí de Vallter 2000 o l'oferta gastronòmica.

Demogràficament, tot i haver perdut habitants en l'últim terç del segle XX a causa de l'èxode rural i la crisi industrial<sup>5</sup>, Camprodon ha anat mantenint la seva població, des de 1999, entre 2000 i 2500 habitants superant aquesta última xifra entre el anys 2006 i 2008 gràcies a la immigració (en gran mesura vinguda dels països de l'est i treballant dins el sector serveis) emmarcada en l'últim període de creixement abans de l'esclat de la crisi econòmica actual.

Prenent com a referència les dades de l'any 2012<sup>6</sup>, els 2466 habitants de la vila es reparteixen de la següent manera:

---

<sup>4</sup> Amb l'arribada dels primers estiuejants de Barcelona vinguts de la mà del Dr. Bartolomé Robert que també va ser alcalde de dita ciutat.

<sup>5</sup> Per exemple, amb l'abandonament de la fàbrica de filatura de la colònia Estebanell.

<sup>6</sup> [www.idescat.cat](http://www.idescat.cat) (consulta desembre 2013)



- Per sexe:
  - Dones: 1247
  - Homes: 1219
  
- Per grups d'edat:
  - 0 - 14 anys: 316
  - 14 - 64 anys: 1582
  - 65 - 84 anys: 468
  - + de 85 anys: 100
  
- Per nacionalitat:
  - Espanyola: 2196
  - Estrangera: 270

Fent una ullada ràpida a les dades veiem que Camprodon compleix els mateixos patrons demogràfics que la resta de poblacions de Catalunya: baixa natalitat, el grup de població més elevat és aquell que denominariem població activa i un gran nombre de població pertanyent a la tercera edat que va en augment. El nombre d'immigrants ha disminuït de la mateixa manera que ho ha fet a la resta de Catalunya i l'estat Espanyol a causa de la crisi econòmica que ha fet retornar moltes persones als seus llocs d'origen.

Econòmicament, Camprodon és una vila eminentment dedicada al sector terciari - del qual extreu la gran majoria dels seus recursos - i en una petita part al sector secundari, la indústria, que durant bona part del segle XX va tenir molta importància en el desenvolupament econòmic de la vila.

Aquest desenvolupament industrial és degué, en la seva major part, a l'aprofitament per part de companyies de Barcelona (algunes relacionades amb els estiuejants de la vila) i d'Olot dels recursos fluvials per obtenir energia per a fàbriques de filatura - Colònia Estebanell - i d'alimentació - fàbrica de galetes Birba - . Avui en dia, el sector industrial bàsicament existeix gràcies a la construcció i a la fàbrica de galetes Birba que manté la producció a Camprodon però ha traslladat la resta d'administració a Barcelona. El sector agrari; base de l'economia de la vila en temps passats, té, actualment, una presència marginal dedicada, principalment, a l'explotació bovina<sup>7</sup>.



\*La disposició de Camprodon entorn els dos rius de la vall - el Ter a l'esquerra de la imatge i el Ritort a la dreta - afavorí al segle XX el desenvolupament industrial. Ortofotomapa de l'Institut cartogràfic català.

---

<sup>7</sup> PUJOL i BERTRAN, M. Camprodon: Crònica de cent anys 1892-1992. Camprodon, edició per Manel Pujol, 1993. També dades Idescat.

Tant a l'hora de parlar del desenvolupament econòmic de Camprodon com del seu desenvolupament social i cultural (al qual ens referirem més tard) hem de tenir en compte la importància del fenomen dels "estiuajants". És té constància de l'arribada dels primers visitants de Barcelona a finals del segle XVIII però el seu impacte en la vila es manifesta, sobretot, a partir de l'últim terç del segle XIX quan de la mà del Dr. Robert comencen a arribar riuades de famílies barcelonines en busca dels "bons aires"<sup>8</sup>.

A inicis del segle XX, els "estiuajants", suposaven quasi la quintuplicació de la població de Camprodon provocant el desenvolupament del sector serveis a través de la construcció de nous hotels (Hotel Güell, Hotel Rigat, etc), així com, l'establiment de petits negocis de tot tipus dedicats a satisfer les necessitats de la burgesia barcelonina<sup>9</sup>. La majoria d'aquests negocis han perdurat en el temps i existeixen encara avui en dia mantenint-se en un bon nivell gràcies a les vendes realitzades durant l'estiu i els caps de setmana que permeten suportar èpoques de vendes més migrades (com serien els mesos de tardor). Els pocs canvis estructurals que han sofert aquests negocis amb el pas del temps fan que, avui en dia, els edificis on es troben situats siguin de gran importància patrimonial i se'ls vulgui posar en valor com veurem més endavant. Succeeix el mateix amb les cases i torres que es van fer construir les grans famílies que estiuajaven a Camprodon i que van fer créixer el poble

---

<sup>8</sup> Per experiència pròpia, el Dr. Robert començà a recomenar als seus pacients barcelonins estades a Camprodon per respirar un aire més pur i guarir diferents tipus de mals.

<sup>9</sup> BIRBA, L. *La Vall de Camprodon*. Barcelona, editorial Selecta, 1972. PLANAS MARCÉ, S. *Camprodon*. Girona, Quaderns de la revista de Girona, 1993. PUJOL i BERTRAN, M. *Camprodon: Crònica de cent anys 1892 -1992*. Camprodon, edició per Manel Pujol, 1993.

fora dels seus límits naturals. L'oferta comercial i hotelera no ha davallat des dels inicis del fenomen, ans al contrari, continua en ascens avui en dia, ja que, el nombre "d'estiuejants" és manté.

Segons dades de l'IDESCAT, la població activa actual de Camprodon es divideix de la següent manera:

***Afiliacions al règim general de la S.S. segons ubicació del compte de cotització . Per sectors. 2012***

Agricultura	0
Indústria	111
Construcció	74
Serveis	194
<i>Total</i>	<i>379</i>

***Afiliacions al règim d'autònoms de la S.S. segons ubicació del compte de cotització. Per sectors. 2012.***

Agricultura	28
Indústria	15
Construcció	42
Serveis	185
<i>Total</i>	<i>270</i>

Sumant les dades de persones en règim d'autònom i les que treballen per compte d'altri, el sector serveis representa 58,39% en el total de la població activa. Si comparem les dades de població activa total i les de població total ens adonem que la diferència entre ambdues és molt elevada (sobretot considerant que el gruix majoritari de la població es troba en edat de treballar) però hem de tenir en compte dos factors importants:

l'atur que en els últims anys ha registrat un augment considerable degut a la crisi econòmica i l'ocupació laboral de molts Camprodonins i Camprodonines en altres nuclis pròxims de major grandària i població com serien: Sant Joan de les Abadesses, Ripoll o Olot.

Aquest sector serveis està, bàsicament, encarat al turisme<sup>10</sup> que és la principal font econòmica actual de Camprodon. La vila és punt de pas obligat per a tots aquells visitants que, o bé es dirigeixen a la zona oriental cap a Molló i Coll d'Ares o bé es dirigeixen a la zona occidental on hi ha pobles com Setcases i el seu principal atractiu, l'estació d'esquí de Vallter 2000. La reducció dels dies d'estada a la vila i a la vall i els problemes derivats de l'estació d'esquí han fet que, tot just ara, Camprodon i la Mancomunitat de la Vall de Camprodon s'hagin plantejat noves línies estratègiques per ampliar i diversificar l'oferta natural i cultural de la zona.

En el passat, l'oferta cultural de la Vall de Camprodon va gaudir d'èpoques de fortalesa i expansió degudes, en gran part, a la tasca realitzada per aquells "estiuejants" que emplenaven cada estiu el poble. S'arribaren a publicar quatre diaris a la vegada, s'editaren guies de muntanya que proposaven rutes des de la vila, es rehabilitaren camins i fonts i s'esperonà la protecció i conservació dels atractius patrimonials de la vila - com el monestir de Sant Pere o l'església de Santa Maria - gràcies a les activitats dutes a terme per la "Unión veraniega" (creada pels propis "estiuejants") i més endavant per "La societat de forasters" (creada pels

---

<sup>10</sup> Idescat:12 hotels, 348 places hoteleres, 1948 places de parking, 9 cases rurals. [www.idescat.cat](http://www.idescat.cat)

habitants del poble amb l'objectiu de mantenir l'interès dels visitants, ja que, suposaven gran part dels ingressos econòmics). Aquestes dues associacions no només vetllaren per la preservació i conservació del patrimoni sinó que, també en aquells anys, participaren de la construcció d'elements que, avui en dia, per la seva particularitat, bellesa, etc. - com els jardins de l'hospital o la casa noucentista Can Roig - són considerats béns catalogats a protegir per l'estat i per l'ajuntament de Camprodon<sup>11</sup>.

Tot i existir des de 1975, la Mancomunitat de la Vall de Camprodon no es preocupà, automàticament, de fomentar una consciència col·lectiva per a catalogar i preservar els elements patrimonials ni de la Vall ni de la vila de Camprodon, així com, tampoc ho van fer els primers ajuntaments democràtics. Durant els anys '80 i '90 del segle XX, la vall i la vila atraïeren tal quantitat de visitants (habituals i esporàdics) que només es feren esforços per mantenir i publicitar els dos principals interessos que generaven riquesa i que, també, podríem qualificar com a patrimoni: l'espai natural i la gastronomia. Activitats relacionades amb altres tipus de patrimoni es manifestaren puntualment com, per exemple i donat que el cas ens interessa, l'inici del Festival de música Isaac Albéniz l'any 1985 que té continuïtat anual fins a l'actualitat o la recuperació de la processó dels Sants Misteris per Setmana Santa.

Entrats al segle XXI, i moguts per l'estancament de visitants, diverses entitats, tant públiques com privades, començaren a prendre diverses mesures per diversificar l'oferta turística de la zona incloent-hi,

---

<sup>11</sup> Veure anex

ara si, el patrimoni cultural i arquitectònic i reforçant el natural. En benefici d'aquest interès comú, l'associació de comerciants de Camprodon va realitzar uns anys enrere un mapa comercial<sup>12</sup> de la vila acompanyat amb la descripció de quatre rutes culturals: la ruta arquitectònica, la ruta dels sants, la ruta de les fonts i la ruta històrica. En el període del 2005 al 2007, els municipis de la riba del ter i afluent s'adheriren al Consorci AlbaTer - que promou la conservació de l'espai natural de les ribes del Ter, així com, fomenta el coneixement dels nuclis pels quals passa el riu a través de rutes temàtiques - i, més endavant, la Mancomunitat de la Vall de Camprodon fou una de les primeres institucions interessades en promocionar una carta de paisatge - elaborades per l'Observatori del paisatge - per a mantenir, promocionar i conservar el patrimoni natural<sup>13</sup>.

En els darrers temps, tant l'ajuntament de Camprodon com la Mancomunitat de la Vall de Camprodon s'han adonat de la necessitat de reforçar l'oferta turística amb elements culturals. Per aquest motiu l'ajuntament de la vila té prevista la recuperació del museu Albéniz, així com, la creació d'un recorregut lliure pel patrimoni arquitectònic i històric de Camprodon a base de codis QR<sup>14</sup> basant-se en el llistat de béns catalogats com d'especial interès de l'any 2005<sup>15</sup> (on s'inclouen tant BCIN com BCIL i altres elements que només gaudeixen de protecció municipal).

---

<sup>12</sup> Veure CD

<sup>13</sup> Es pot llegir la carta de paisatge de la vall a [http://www.catpaisatge.net/fitxers/catalegs/CG/Memoria2/Unitats/M2\\_U22.pdf](http://www.catpaisatge.net/fitxers/catalegs/CG/Memoria2/Unitats/M2_U22.pdf)

<sup>14</sup> El recorregut lliure de codis QR va ser creat per l'autora d'aquest treball a proposta d'un regidor. Es va recopilar, ordenar i publicar la informació, es crearen els codis QR però, avui en dia, encara no està posat en marxa per falta de finançament.

D'altra banda, l'ajuntament també està interessat en unir aquesta nova oferta cultural a les propostes d'altres municipis de la vall per així crear una sola marca identificativa, actuar conjuntament i mantenir les mateixes polítiques per així gaudir de més presència i més fortalesa<sup>16</sup>.

El teixit associatiu de Camprodon gaudeix de gran presència tot i ser una vila de pocs habitants. Actualment estan constituïdes 24 entitats que cobreixen, sobretot, interessos esportius i de manteniment i preservació de velles tradicions com seria la tasca de la "Associació dels Sants Misteris" que va recuperar la processó de setmana santa a mitjans dels anys '80 del segle XX o la "Associació de veïns Sa Majestat de Beget" que vetlla per la conservació arquitectònica del poble i sobretot el manteniment de l'església. Possiblement, però, la més interessant sigui la "Societat - Casal Camprodoní" hereva de la "Unión Veraniega" i de la "Societat de Forasters".

---

<sup>16</sup> Informació obtinguda el mes de juny passat per part de l'alcalde de Camprodon, Il.lm Sr. Esteve Pujol, el primer tinent alcalde Josep Juncà i el segon tinent alcalde Joan Guillaumes



## 1.2. Edifici de la Societat Cooperativa (seu provisional)

L'edifici que ocupa el número 22 del carrer Sant Roc és anomenat l'edifici de la Societat cooperativa obrera perquè és propietat de la mateixa i perquè, durant molt temps, en fou seu. La "Obrera Camprodonenca" es constituí



l'any 1935<sup>17</sup> com a societat d'ajuda i de venda de productes dels associats. Durant el temps que funcionà (abolida amb l'arribada de Franco al poder) encunyà quatre monedes pròpies. La cooperativa es reconstituí - per temps il·limitat

- l'any 1980 amb el nom de "Obrera Camprodonense, S.Coop." amb 110 socis inicials que aportaren 5.000 pessetes cadascun però els seus estatus no s'aprovaren fins l'any 1983 quan el govern estatal promogué una nova llei de constitució de societats cooperatives. En aquests temps, continua constituïda però no funciona ben bé com a cooperativa sinó que, més aviat, es dedica a recuperar la documentació perduda després de la guerra i gestionar els edificis que li pertanyen intentant dur a terme una tasca de preservació del patrimoni cooperatiu camprodoní<sup>18</sup>,

<sup>17</sup> Inscrita amb el número 671 al Consell Superior de la Cooperació de la Generalitat de Catalunya.

<sup>18</sup> Per ser una vila de tamany reduït, durant els anys '20 i '30 del segle XX, actuaven a Camprodon unes 5 cooperatives a la vegada.

segons informació extreta d'una entrevista amb Josep Pulí, secretari actual de la cooperativa.

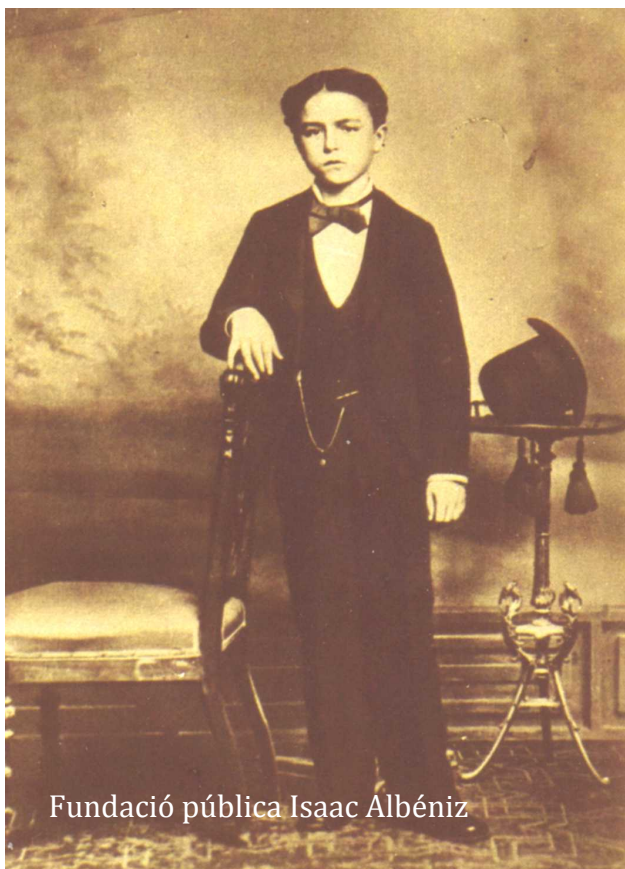
L'edifici original té data de construcció desconeguda tot i que, diverses fonts, apunten a finals del segle XIX - principis del segle XX (segurament reconstrucció ja d'un altre edifici). Originàriament, constava de planta baixa i tres plantes però, amb la última rehabilitació, un quart pis va ser afegit a l'edifici. La rehabilitació actual és dugué a terme l'any 1997 per part de l'Ajuntament i, avui en dia, l'edifici consta de 529,07 m<sup>2</sup> construïts dels quals en són útils 385,35 m<sup>2</sup> repartits entre les quatre plantes.

L'edifici, que es trobava en estat ruïnós, va ser cedit per la cooperativa a l'Ajuntament de Camprodon a principis dels anys 90 amb la intenció, ja, de fer-hi treballs de rehabilitació per establir-hi la seu del Museu Albéniz i de la Fundació pública Museu Isaac Albéniz de Camprodon constituïda definitivament l'any 1999. Els últims plans aprovats per a l'ús i adequació de l'edifici distribueixen les plantes de la següent manera:

- Planta Baixa: Oficina de Turisme de Camprodon i la seva vall.
- Primera planta: Museu Albéniz
- Segona planta: hotel d'entitats
- Tercera planta: Sala polivalent i despatxos
- Quarta planta: Sala polivalent i instal·lacions

Donada la superfície útil de la primera planta (90,51m<sup>2</sup>), on s'ha de tornar a emplaçar el museu Albéniz de forma provisional, proposem com a projecte una exposició permanent audiovisual.

### 1.3. La figura d'Isaac Albéniz



Isaac Albéniz i Pasqual nasqué, per atzar, a Camprodon el 29 de maig de 1860, fill d'Ángel Albéniz i Gauna - funcionari de duanes nascut a la província d'Àlaba i destinat en aquell moment a la vila - i Maria dels Dolors Pasqual i Bardera - nascuda a Figueres. Fou l'últim i únic noi dels quatre fills que tingué el matrimoni: Enriqueta (1850 - 1867), Clementina (1853 - 1933), Blanca

(1855 - 1874) i Isaac (1860 - 1909).

Ángel, cap de família i conegut pel seu fort temperament, va estar destinat a Camprodon des de 1859 fins a maig de 1863 traslladant-se, altra vegada per qüestions de feina, a Barcelona. Isaac Albéniz era, llavors, un infant de tres anys amb una afició irrefrenable per la música i ja havia començat a rebre les primeres lliçons de piano de la mà d'una de les seves germanes, la Clementina. Tot i que la data és incerta<sup>19</sup>, hi ha constància que ambdós germans van oferir un recital de piano al Teatre Romea de Barcelona.

---

<sup>19</sup> Segons l'autor Walter Aaron Clark, gran estudiós i biògraf d'Albéniz, el fet va succeir en qualsevol cas abans de 1868.

L'any 1867 la seva germana gran, mor de tifus, fet que marcà a la família durament fent que el pare, Ángel, accepti un altre destí a principis de 1868, any de la revolució anomenada "La Gloriosa". Els fets d'aquell any marquen el periple pel sud de la península de la família Albéniz fins que, l'any 1869, s'estableixen a Madrid on Isaac ingressa al Real Conservatorio de Música per estudiar Solfeig i Piano. És també en aquest any quan publicà la seva primera peça per a piano anomenada "Marcha militar" i dedicada al fill<sup>20</sup> de 12 anys del general Prim.

A principis de 1872, Isaac Albéniz començà a donar recitals de piano en diferents ciutats de la península engrandint la seva figura com a nen prodigi. Visità diverses ciutats del nord de Castella, com Valladolid, i un gran nombre de ciutats andaluses com Granada, Málaga i Jaén.

El seu periple musical continuà durant els anys 1873 - 1874 molt a desgrat del seu pare que volia que continués els seus estudis al conservatori de Madrid. L'aventura de les gires per la península, però, acabà sobtadament la tardor de 1874 quan la seva germana Blanca, aspirant a cantant, no va ser acceptada al Teatro de la Zarzuela i es suïcidà el 16, d'octubre d'aquell any. Els estudis d'Albéniz al *Real Conservatorio de Música* a Madrid també acabaren aquell any quan no es presentà als exàmens del segon curs de solfeig.

Tot i les desgràcies familiars i la seva falta d'interès en els estudis, el jove Isaac es trobà durant l'any 1875

---

<sup>20</sup> "Al excelentísimo señor Vizconde del Bruch" resa la dedicatòria de la portada.

oferint concerts per diversos països llatinoamericans. La idea d'aquesta gira per America sorgí de diversos amics del seu pare amb la intenció que l'infant prodigi



Fundació pública Isaac Albéniz

s'adonés del seu enorme talent i guanyés els suficients diners per a continuar la seva educació formal en música. Gràcies a aquestes contribucions, Isaac Albéniz va ser inscrit a la *Leipzig Hochschule für musik Felix Mendelssohn - Bartholdy*<sup>21</sup>.

La seva educació en aquesta institució va ser, però, de curta durada: Albéniz abandonà els estudis el 24 de juny de 1876. Les causes del seu desinterès per assistir a classe són desconegudes però n'hi ha dues que prenen força: la dificultat amb l'idioma i la situació d'atur temporal del seu pare que, segurament, l'obligà a retornar a Madrid. Tot i els contratemps, aquell mateix any va accedir al *Conservatoire Royal* de Brussel·les gràcies a la influència de Guillermo Morphy (secretari del rei Alfons XII) i acabà, finalment els seus estudis l'any 1879 quan tornà a Espanya i donà un dels seus recitals més recordats al Teatro Español de Barcelona.

L'any 1880, Isaac Albéniz va viatjar a Budapest amb la intenció (suposadament) d'estudiar amb Franz Liszt. Tot i que, Albéniz va mantenir durant tota la seva vida la fal·làcia de que havia conegut el gran compositor

---

<sup>21</sup> Escola de Música Felix Mendelssohn - Bartholdy de Leipzig (Alemanya).

hongarès, els estudiosos de la seva vida i música han demostrat que l'encontre entre tots dos fou impossible, ja que, Liszt no es trobava a Budapest durant aquelles dates sinó que era a Alemanya.

1880 - 1881 foren anys de noves gires musicals per Amèrica i el nord de la península espanyola. A principis de 1882, tocà durant l'entreacte de la zarzuela "El juramento" en la seva estrena a Bilbao i, arrel d'aquest fet, composà les seves primeres obres - també zarzuelas - de les quals no en sabem res més que els títols<sup>22</sup>.

L'any 1883, Isaac Albéniz retornà a Barcelona i es casà amb una jove pianista - estudiant seva - Rosina Jordana Lagarriga (1863 - 1945) però això no impedí que deixés de viatjar arreu del país oferint concerts amb el sextet d'Enrique Fernández Arbós. Quan retornà a Barcelona es convertí en alumne de Felip Pedrell (compositor d'òperes) per estudiar composició musical amb ell.

De Pedrell, Albéniz n'agafà la idea de nacionalisme musical considerant el folklore com a base essencial de totes les composicions musicals que haurien de formar part de la música espanyola.

La dècada de 1880 fou pel compositor camprodoní un contrast de llum i foscor. Foren anys en els que composà les seves primeres obres distintives d'aquest "nacionalisme espanyol" musical i que gaudiren de molt èxit; obres que combinen ritmes del folklore espanyol tradicional amb elements indígenes dels territoris d'influència espanyola. En són un exemple: "Suite

---

<sup>22</sup> Els títols serien "Cuánto más viejo" i "Catalanes de gracia". Suposadament hi ha una tercera zarzuela que s'anomenaria "El canto de salvación".

Caracteristique" (1886), "Primer concert per a piano i orquestra en La menor, opus 78" (1887), "Barcarola opus 23 o Barcarola catalana" (1882), etc. Però també foren anys en els que perdé gran quantitat de diners jugant a borsa i invertint en companyies no gaire estables - diners que acabà recuperant oferint més concerts - i en els que veu morir la seva primera filla, la Blanca (anomenada així en honor a la seva germana), als 20 mesos d'edat a causa d'unes febres.

Després d'aquest succés, Isaac Albéniz i la seva família es traslladaren a viure a Madrid i durant aquells anys escriví moltes de les seves composicions més senzilles com polques, mazurkes, valsos, etc. que li serviren com a font d'ingressos. No només composà obres per a piano sinó que, també, es dedicà a la música vocal i orquestral composant peces com "Rimas de Bécquer" i "Rapsodia Española".

L'any 1886, la reina regent Maria Cristina el nomenà professor assistent de piano del *Real Conservatorio* i, mesos després, va ser anomenat membre de la *Real Orden de Isabel la Católica* per la Dirección General de Bellas Artes i de la que esdevingué cavaller dos anys després. L'any 1888, l'empresa de fabricació de pianos Erard & Co. el convidà a donar una sèrie de concerts a la secció francesa de l'exposició universal de Barcelona del mateix any. Aquells concerts tingueren tant èxit que li serviren de plataforma d'arrancada per a la següent etapa de la seva vida.

Gràcies a la mateixa companyia, Isaac Albéniz començà, l'any 1889, una sèrie de concerts que el dugueren de gira per tota la Gran Bretanya i que serviren d'obertura de

camí per a altres compositors i artistes espanyols. Mentrestant, la família tornà a traslladar-se a Barcelona on nasqueren dues filles més: l'Enriqueta i la Laura. Aquests concerts realitzats durant l'any 1889 gaudiren d'un èxit espectacular que provocà que un empresari anglès, Henry Lowenfeld, proposés a Albéniz un contracte com a manager aconseguint-li concerts en les institucions més prestigioses de les illes britàniques i una casa en un barri ben situat de Londres on, finalment, es traslladà tota la família l'any 1890. Tot i el contracte amb l'empresari anglès, Isaac Albéniz continuà composant obres d'inspiració folklòrica espanyola com: *Zambra Granadina*, *España: Six feuilles d'album* i *Cantos de España*. Entorn l'any 1893, una tercera part, Money-Coutts, s'afegí al contracte d'Albéniz amb Lowenfeld amb la voluntat de finançar el músic si aquest musicava els seus poemes i llibrets operístics.

La família Albéniz abandonà Londres a principis de 1894, passà uns mesos a l'estat espanyol i, finalment, s'establiren a Paris. Tot i actuar diverses vegades, durant l'any 1893 a Barcelona i Madrid, Isaac Albéniz feu patent, diverses vegades, la no voluntat de tornar-se a establir a Espanya degut als seus ideals polítics i religiosos. A la capital francesa, Albéniz continuà treballant amb Money-Coutts i es relacionà amb membres de l'aristocràcia i burgesia parisenca sobretot amb Ernest Chausson que li obrí les portes a tocar en diferents llocs com la *Société nationale de musique*. Finalment, l'any 1896 s'inscrivé a la *Schola Cantorum* on ensenyà piano i conegué a Erik Satie, Gabriel Fauré, Paul Dukas, etc.



Les obres treballades fins al moment amb Money-Coutts no havien tingut la reacció esperada de la crítica per part d'Albéniz. Per això l'any 1897, el músic camprodoní proposà a Money-Coutts que fes un llibret sobre la famosa novel·la de Juan Valera, "Pepita Jiménez". L'opera resultant no tingué èxit ni a Espanya ni a Alemanya on, Albéniz, creia que podia ésser ben promocionada. La següent col·laboració entre ambdós personatges fou l'opera "Merlin" basada en uns llibrets sobre el rei Artús i d'inspiració Wagneriana que no fou mai estrenada en vida d'Isaac Albéniz.

El canvi de segle suposà un trasbals per Albéniz. L'any 1900 perdé dos dels seus grans amics i benefactors com van ser Gabriel Morphy i Ernest Chausson. L'any 1901 morí la seva mare i se li manifestaren de forma violenta, per primera vegada, els problemes intestinals que arrossegava des de sempre<sup>23</sup>. Desencantat per la malaltia i pels poc èxit de la seva col·laboració amb Money-Coutts, Isaac Albéniz retornà al seu estil principal, la



Fundació pública Isaac Albéniz

la música amb arrel folklòrica espanyola, i l'any 1905 comença a donar forma a la seva obra principal "Iberia". La primera part d'aquesta suite, "Evocación" sembla que fou composta a Londres durant l'any 1905. La última part composta fou "Jérez", segona peça del llibre quart de la

---

<sup>23</sup> Malaltia de Bright que impedeix el correcte funcionament dels ronyons i la seva funció.

suite. En aquells moments, la família Albéniz residia ja a Niça per recomanació dels metges ja que, no només ell, sinó també la dona i una de les filles estaven malaltes. El músic rebé crítiques sobre la quasi impossibilitat de tocar certes parts de "Iberia" i, a punt va estar, de destruir el manuscrit.

La última aparició pública d'Isaac Albéniz va ser l'any 1908 a la Librairie Esthétique de Brussel·les on tocà dues peces del llibret segon de "Iberia". La seva malaltia intestinal empitjorà i la família tornà a residir a París on, durant l'hivern de 1908 - 1909, rebia visites gairebé diàries de Dukas, Enrique Granados i Manuel de Falla entre d'altres. Amb l'arribada de la primavera de 1909, la malaltia donà un respir a Isaac Albéniz i es traslladà, amb tota la família, a un xalet del poble pirinenc de Cambo - les - bains. A inicis de maig del mateix any, rebé la Gran Creu d'honor de la Legió Francesa a proposta de Fauré, Debussy i Dukas.

Finalment, la malaltia vencé i Isaac Albéniz morí el 18 de maig de 1909 a Cambo - les - bains on, actualment, hi ha una placa en memòria seva al lloc on va residir i un carrer en honor seu.

## **2. El Projecte d'Exposició.**

### **2.1. Anàlisi intern. DAFO**

Durant la introducció del present projecte ja hem assentat els antecedents sobre la situació actual del museu Albèniz. Desconeixem si aquesta situació es pot atribuir a la falta de dedicació per part de la fundació però no creiem que aquest sigui el cas donat l'èxit de les altres activitats que realitzen.

El museu Albèniz es projecta a finals dels anys 80 - principis dels anys 90 del segle XX gràcies a l'impuls de la família més propera al músic i a les seves donacions i s'inaugura, finalment, el 24 d'abril de 1999. La primera seu i, fins ara, seu provisional, és l'edifici de la cooperativa obrera situat davant el Pont Nou<sup>24</sup> i el riu Ter; situació que acaba provocant (per la humitat i antiguitat de l'estructura) desperfectes en les sales i objectes de la col·lecció i el tancament - fins a nou avis - del museu. Es designa com a seu definitiva l'edifici del segle XVII Can Marquès que, actualment, funciona en part com a restaurant i l'altra part es la que es vol adequar per establir-hi el museu. L'edifici és emblemàtic però sense cap relació directa amb el músic.

Establim la realització d'un DAFO per a determinar els punts forts i els febles del museu Albèniz i, a partir d'aquí, poder marcar reptes i estratègies a seguir per fer del nou projecte d'exposició un projecte viable socioeconòmicament i culturalment, atractiu pels actuals i possibles visitants de la vall i acostar la figura del músic als seus conciutadans.

---

<sup>24</sup> Nom oficial però conegut, bàsicament com a pont de Sant Roc

➤ Debilitats:

- Projecte museogràfic antiquat
- Inventari de la col·lecció no adequat
- Mal estat de l'edifici que funciona com a seu provisional.

➤ Amenaces:

- Falta de finançament
- Provisionalitat de la seu
- Excessius elements patrimonials a gestionar.

➤ Fortaleses:

- Extensió i qualitat de la col·lecció (peces exclusives i originals)
- Importància de la figura d'Albéniz.
- Estratègica situació geogràfica de l'edifici provisional.

➤ Oportunitats:

- Flux de visitants a la població constant
- Gran varietat d'activitats relacionades amb Albéniz que es duen a terme al vila (Festival internacional de música Isaac Albéniz).
- Xarxes similars a la Asociación de casas-museo y Fundaciones de escritores

L'anàlisi de les debilitats, com ja hem vist anteriorment, ens mostra un museu feble, ja no per la qualitat de la col·lecció sinó per la desorganització, mal estat i mala inventarització de la mateixa. El mal estat de l'edifici impedeix que el museu sigui visitable i acaba afectant a les peces de la col·lecció que es veuen malmeses per humitats i altres problemes tècnics.

Les amenaces són clares. La provisionalitat de la seu impedeix crear un projecte museogràfic ben estructurat i

atractiu. Per altra banda, la situació econòmica actual i la gran quantitat d'elements patrimonials que un ajuntament petit com el de Camprodon ha de gestionar impedeixen destinar, al museu, la quantitat necessària tant de recursos humans com econòmics.

Pel que fa a les fortaleses, hem de tornar altra vegada a parlar de la col·lecció que gaudeix d'un gran número d'objectes i de gran qualitat llegats a Camprodon pel mateix Albéniz i per la seva família pròxima. Cal ressaltar, també, la rellevància musical de l'autor a finals del segle XIX i la qualitat de les seves composicions, així com, la immillorable situació geogràfica del emplaçament provisional situat al costat del major atractiu de Camprodon com és el Pont de Sant Roc.

Per últim, parlem de les oportunitats que poden afavorir que el museu Albéniz sigui un projecte viable i sostenible. La zona de la vall de Camprodon manté una intensitat constant de visitants que podrien garantir un nombre regular de visites al museu fent-lo rendible. Lligades, més directament, amb la figura d'Albéniz es programen activitats (algunes de ressò internacional) que permetrien atraure més públic pel museu. Per últim, només apuntar, la possibilitat d'incloure el museu en xarxes museístiques amb relació amb la missió del mateix o similars.

## **2.2. Reptes i estratègies d'intervenció.**

El patronat de la Fundació del museu es marca com a objectiu principal:

*"promocionar, divulgar i estudiar la personalitat i l'obra de l'insigne compositor, com a català universal nascut a Camprodon"*

Pel compliment d'aquest objectiu, s'emprenen les següents accions:

- La protecció, el foment, la gestió i organització del Museu Isaac Albéniz de Camprodon, així com garantir l'accés i l'exposició al públic dels seus fons.
- Organització d'exposicions, seminaris, conferències, concerts i festivals de música dedicats a Isaac Albéniz a Catalunya i, especialment, a Camprodon.
- Compilació d'objectes, documents i suports sonors relacionats amb Isaac Albéniz.
- Edició de publicacions, com llibres, catàlegs, cartells, etc... i producció de vídeos, CD's o qualsevol altre suport sobre la persona d'Isaac Albéniz o amb finalitats pròpies de la fundació.

Per la seva banda, l'ajuntament - membre de la fundació - en un pla d'acció de l'any 2007 proposa sis línies estratègiques de les quals ens interessa la referida a la promoció econòmica en el seu apartat referent a la valorització del patrimoni històric local. Pel compliment d'aquest apartat és proposen les següents accions:

- ✓ Realització d'un catàleg patrimonial complet i referent a totes les tipologies del patrimoni existents dins els límits del municipi.
  
- ✓ Recull d'itineraris culturals, naturals, arquitectònics i històrics.

Tal i com podem comprovar, tot i que la gestió del museu es realitza a través d'una fundació pública de la qual participa l'ajuntament, els objectius de valorització del patrimoni per part del municipi no inclouen els elements relacionats amb la figura d'Isaac Albéniz.

Actualment, la fundació només du a terme una de les accions pel compliment del seu màxim objectiu que és l'organització de seminaris, xerrades i festivals de música entorn la persona del compositor. Amb el museu tancat provisionalment i la col·lecció per restaurar no s'estan acceptant noves donacions ni es fa difusió d'aquest patrimoni més enllà de la que es fa puntualment amb les activitats mencionades anteriorment.

Mantenint els objectius i accions de la fundació, amb la proposta d'exposició permanent es vol aconseguir:

1. Una correcta inventarització de la col·lecció que permeti realitzar un projecte museològic i museogràfic modern quan la col·lecció es pugui instal·lar a la seu definitiva.
2. La restauració dels objectes malmesos per la situació provisional del museu.
3. Una exposició moderna i inclusiva, apta per a tots els públics i que doni un primer tast del que serà el futur museu.

4. Inclusió de l'exposició permanent i altres elements patrimonials relacionats amb Isaac Albéniz en el projecte de rutes i itineraris culturals, històrics i arquitectònics que pretén dur a terme l'ajuntament.
5. Difusió del patrimoni i de la col·lecció a través de les xarxes socials.
6. Acords de col·laboració i intercanvi del museu d'Isaac Albéniz amb altres institucions patrimonials similars.



### 2.3. Exposició permanent Isaac Albéniz

Com ja s'ha anunciant en diverses parts del treball, l'edifici de la cooperativa no permet la realització d'un projecte museològic i museogràfic adequat als corrents que ara imperen en tals disciplines. La sala<sup>25</sup> on es voldria instal·lar el dit museu només gaudeix de 90,51 m<sup>2</sup> de superfície útil, una superfície minsa per a emplaçar-hi un museu però suficient per a una exposició que combini elements audiovisuals amb la presentació de les peces més importants que apareixen en l'inventari de la col·lecció permetent, així, que el visitant o l'habitant de la vila es faci una primera idea de qui va ésser Isaac Albéniz, va representar en l'escena musical, tant estatal com mundial, la seva influència actual i la seva relació amb Camprodon. Es vol aconseguir despertar la curiositat dels turistes i visitants - sobretot aquells que són habituals de la zona - i de la població perquè mantinguin l'interès en el museu definitiu quan aquest sigui una realitat.

La creació d'aquesta exposició parteix amb algunes deficiències: per diverses problemàtiques no s'han pogut examinar les peces a exposar i s'ha hagut de treballar a partir de les dades de l'inventari i de les fotos sobre la distribució de l'antic Museu Albéniz que ha proporcionat l'ajuntament de Camprodon. Per altra banda, deguda la complexitat de la composició i funcionament de la Fundació Pública Museu Isaac Albéniz de Camprodon, el contacte amb la mateixa ha estat gairebé nul.

---

<sup>25</sup> Plànols de l'edifici incorporats al CD

Tot i això, al trobar-nos davant un projecte provisional però eficient, s'ha desenvolupat un concepte audiovisual atractiu que, potser no en alguns punts però si en la majoria, servirà d'atractiu per a la vila i els seus visitants i com a llançadora del futur museu.

### **2.3.1. Descripció de l'exposició**

En l'apartat 1.2 del present treball ja s'han descrit les diferents funcions que compliran les diverses plantes de l'edifici rehabilitat de la cooperativa. L'ajuntament vol instal·lar la seu conjunta de turisme de Camprodon i de la Mancomunitat de la Vall de Camprodon (avui en dia en dos emplaçaments dificultant l'atenció al visitant) a la planta baixa i la Fundació Pública Museu Isaac Albéniz té intenció d'instal·lar, en la mateixa planta, el piano del músic llegat a Camprodon per a que serveixi d'enllaç amb els continguts de la primera planta: Per a la Fundació un museu sobre la vida del músic; per a aquest treball, una exposició permanent de caire cronològic que permeti veure el lligam entre Albéniz i la vila de Camprodon i conèixer els episodis més interessants de la seva vida, així com també, gaudir de les seves composicions més significatives.

L'edifici es troba davant del riu Ter i encarat a l'oest rebent durant el dia, doncs, la major entrada de llum a partir del migdia. La sala expositiva té punts d'entrada de llum a les vessants est i oest però la major claredat es dona per aquests últims, ja que, els primers - per l'alçada de l'edifici - queden tapats per les construccions del carrer de darrera. Per aquest motiu i per la disposició espacial de la planta s'ha escollit muntar l'aparell audiovisual davant dels punts d'entrada

de llum de l'oest en la seva major part i adequant els altres a les necessitats lumíniques de l'exposició. D'aquesta manera, també, el visitant no topará de seguida amb la pantalla - ja que s'accedeix a la sala per les escales i ascensor de la seva vessant oriental i sud-oriental - i podrà tenir una primera impressió clara de l'espai expositiu.

Tot i la intenció de l'ajuntament de fer servir l'espai de l'oficina de turisme com a reclam d'entrada de visitants a l'exposició Albéniz, la primera planta disposa d'una entrada pròpia a la façana est que descobreixen molts dels turistes que s'aventuren a recórrer el pont i els carrerons posteriors al voltant del mateix. Per aquesta situació es proposa la construcció d'un panell o full informatiu de mida DIN A-2 (mesures ISO 42 cm d'ample per 59,4 cm de llargada) amb la llegenda següent: "*Entrada a l'exposició Albéniz pel carrer Sant Roc, número 22 - Oficina de Turisme*" i amb un mapa indicatiu, clar i senzill, que acompanyi el visitant fins a l'entrada correcte.



Aquesta entrada posterior (representada a l'espai senyalat com a 1.2.) tindria tancat l'accés per a conduir el flux de visitants a través de l'oficina de turisme i les escales que desemboquen a l'espai expositiu a través de la zona 1.4. del plànol. La voluntat és convertir aquesta entrada en una zona només pel personal del centre.

En teoria, segons els últims plànols (la segona imatge) la primera planta, després de la reforma, recuperaria la disposició original en habitacions només eliminant un mínim espai central (1.5). En la meua visita, però, es va poder comprovar que les reformes havien eliminat tots els espais tancats quedant un sol espai obert connectat amb l'accés 1.4. Deguda la complexitat de la composició del patronat de la Fundació Pública Museu Isaac Albéniz ha estat impossible accedir a la informació necessària per a corroborar el manteniment d'aquest espai obert. Per aquest motiu, el projecte proposa l'exposició mantenint la disposició actual de la planta, és a dir, un sola sala. L'espai 1.10, disposat en forma de L, perdria part dels seus metres quadrats per a quedar tancat a l'alçada de l'espai 1.6. (amb porta corredissa) per a ser convertit en sala logística - ordinador d'encesa i apagada de l'audiovisual i control de llums - deixant la resta de la planta en forma, més o menys, quadrangular.





*\*Fotografies per Mònica Landeira Costa*

Aquesta sala, en la seva disposició actual i completament oberta, permet un major aprofitament de l'espai a l'hora de generar una exposició audiovisual que permeti al visitant conèixer la vida del compositor camprodoní i observar les peces més significatives de la col·lecció sense moure's del seu seient i facilitant el recorregut entre aquestes un cop l'audiovisual hagi acabat.

El reduït espai només permet la distribució de les vitrines amb els objectes adossades a les parets de la sala i tres files de quatre cadires (o bancs) perquè el públic contempli l'audiovisual. Així doncs, la disposició quedaria de la següent manera: accés a la sala per l'espai 1.4 amb un display amb la fotografia d'Isaac Albéniz, amb el nom de l'exposició i part del text del

poema de Juan Ramón Jiménez<sup>26</sup> "A Isaac Albéniz en el cielo de España" dedicat al músic, visible mentre es pugen les escales, vitrines expositives als laterals nord i sud de la sala omplint el seu ample, pantalla audiovisual col·locada al lateral oest i l'aparell audiovisual al sostre de l'espai 1.4. darrera just de l'última fila de bancs o cadires. La projecció de l'audiovisual aniria acompanyada de la mostra - en determinats moments - de les diferents vitrines expositives començant per la primera de la vessant sud, és a dir, aquelles que quedarien a l'esquerra de l'espectador i de diferents composicions de l'autor segons l'època. Per economitzar i degut al seu estat de conservació<sup>27</sup> es proposa la reutilització de les vitrines expositives de l'antic museu Albéniz. Completaria l'exposició un sistema d'audio que permetés al visitant gaudir de les composicions més distingides de l'autor en determinats moments de l'audiovisual i, un cop acabat aquest, que l'acompanyés durant l'observació dels objectes presentats a les vitrines.

### **2.3.2. Guió de l'audiovisual**

El projecte proposa una explicació de la figura d'Isaac Albéniz en ordre cronològic. Les circumstàncies de l'espai i la impossibilitat de l'estudi de les peces que formen la col·lecció no permet construir un altre discurs museogràfic entorn el compositor, per aquest motiu, l'únic que queda és presentar un audiovisual que permeti veure l'evolució personal i professional d'aquest gran pianista romàntic.

---

<sup>26</sup> Còpia del poema a l'inventari amb el número 229. Veure CD.

<sup>27</sup> Les peces a restaurar de la col·lecció són aquelles que no es trobaven a les vitrines, sinó a les parets o en mobles descoberts. Per aquest motiu es proposa la reutilització de les mateixes.



Per a construir aquest audiovisual<sup>28</sup> es compta amb les imatges cedides per la televisió de la Vall de Camprodon, les imatges i peces que conformen el catàleg del qual disposa la Fundació Pública Museu Isaac Albéniz, imatges de Camprodon cedides - sense compensació econòmica - per Miquel Bertran i components audiovisuals aportats pels dissenyadors del mateix projecte. En ser membre del patronat de la Fundació, l'ajuntament té cedit - de forma gratuïta - els drets sobre les imatges gravades a Camprodon i relacionades amb les activitats de la Fundació, així com també, de les composicions del músic (drets que obté a partir de la col·laboració amb la Fundación Isaac Albéniz de Madrid). L'ajuntament haurà de demanar cedit els drets de les imatges fílmiques de diferents ciutats a les filmoteques corresponents: Filmoteca de Catalunya, Filmoteca Española, British film institute (Gran Bretanya) i Centres de documentation du ministère de la culture (França). Les imatges gravades en blanc i negre seran representades per gent del poble pertanyent a diferents associacions que ja han manifestat la voluntat de participar en el projecte.

---

<sup>28</sup> Veure cd per les peces utilitzades de l'inventari.

Número	Vídeo	Àudio	Text Vitrina	Temps
1	Vídeo del concert ofert al pont de Sant Roc dins l'any Albéniz (2009) i retransmès per TV2	El del vídeo: "Suite Iberia"	Any Albéniz 2009 - 2010 Camprodon	0 - 0' - 0'' a 0 - 1' - 30''
2	Rellotge marcant un compte enrere amb imatges de Camprodon al fons des de l'actualitat fins a finals del segle XIX (cedides per Miquel Bertran)	Composició "Cataluña" d'Isaac Albéniz	Al final de les imatges. "Camprodon 1860"	0 - 1' - 30'' a 0 - 2' - 00''
3	Mapa d'Espanya amb Camprodon Fotografies: Edifici on nasqué Albéniz (cedida per Martí Pujol), foto 193, foto 275, foto 397, foto 213 i foto 621.	Veu en off expliquen el naixement i primers anys de vida del músic.	Il·luminació vitrina 1 amb: 032, 025, 322.	0 - 2' - 00'' a 0 - 4' - 00''

<b>Número</b>	<b>Vídeo</b>	<b>Àudio</b>	<b>Text Vitrina</b>	<b>Temps</b>
4	<p>Mapa Espanya situant les ciutats on toca.</p> <p>Muntatge senyalant el desplaçament a Amèrica.</p> <p>Foto 348, foto 352, representació fotogràfica de 327.</p> <p>Fotografies de Viena, Praga i Budapest.</p>	<p>Veü en off explicant les primeres gires del músic i el seu èxit.</p> <p>Entrada al conservatori de Leipzig.</p> <p>Accés al Conservatoire Royale de Brussel·les gràcies a Guillermo Morphy (secretari d'Alfons XII)</p>	<p>Il·luminació vitrina 2 amb: 327, 256, 228.</p>	<p>0 - 4' - 00''</p> <p>0 - 6' - 00''</p>
5	<p>Foto 355, Foto 296, Foto 214, Foto 316.</p> <p>(fons imatge Albéniz).</p> <p>Imatges b/n representant escenes.</p>	<p>Veü en off: casament amb Rosina, relació amb Pedrell, Ordre d'Isabel II, l'Exposició Universal de 1888.</p> <p>Veü intercalada amb música: "Granada".</p>	<p>Il·luminació vitrina 3: 201, 254, 237, 154.</p> <p>Entre vitrines 3 i 4 bust d'Albéniz 027.</p>	<p>0 - 6' - 00''</p> <p>0 - 8' - 00''</p>

6	Imatges de Barcelona, Madrid i Londres de finals segle XIX. Fotos 402, 399, 412, 623, 615. Imatges b/n representant escenes.	Veü en off: Relació amb Lowenfeld, Money - Coutts. Adaptació de "Pepita Jimenez". "Merlin".	Il·luminació vitrina 4. 257, 162, 154	0 - 8' - 00'' 0 - 11' -00''
7	Imatges França inicis segle XX. Fotos 218, 209, 220, 341, 331, 359, 277, 363. Imatges de 629. Imatges b/n representant escenes.	Relació amb Chausson. Amistat amb Fauré, Satie, Dukas. Composició de la seva major obra "Suite Iberia". Mort a Cambo-les-bains.. Música intercalada de la "Suite Iberia".	Il·luminació vitrina 5. 313, 267, 016, 599	0 - 11' -00'' 0 - 14' -00''
8	Fons amb imatge del compositor.	Veü en off. Recitació fragment poema de Lorca a Isaac Albéniz	Text de Lorca / Al costat de vitrina 5, faristol 202 amb 222.	0 - 14' -00'' 0 - 14' -30''

## **2.4. Model de Gestió**

Donada l'existència de la Fundació Pública Museu Isaac Albéniz; propietària del llegat del músic a Camprodon, que té projectat un nou museu sobre el músic i que programa activitats durant tot l'any entorn la figura d'Isaac Albéniz, es considera necessari que sigui la mateixa Fundació la que gestioni el funcionament de l'exposició - mentre aquesta duri - a través del seu Patronat en el qual participa l'ajuntament de forma directa a través de l'alcalde que és el president de dit patronat.

### **2.4.1. Personal**

La sala d'exposició es troba al pis de sobre de l'oficina de turisme i l'única entrada possible és a través d'aquesta última. Donat l'accés, la poca cabuda de persones a l'hora en l'espai expositiu i la facilitat a l'hora de posar en marxa l'audiovisual no és necessari contractar una persona perquè es dediqui, exclusivament, a l'exposició. L'oficina de turisme comptarà (en teoria) amb dues persones d'atenció al públic que es poden alternar en l'acompanyament dels visitants a l'exposició.

### **2.4.2. Horaris. Preus.**

Per conveniència i convivència en el mateix edifici, els horaris d'obertura de l'exposició seran els mateixos que els d'obertura de l'oficina de Turisme conjunta de la vila de Camprodon i la Mancomunitat de Camprodon exceptuant les èpoques de menor afluència de visitants com son els dies entre setmana dels mesos de tardor i hivern.

Les oficines de turisme són obertes (a excepció dels dilluns, festa setmanal) durant tot l'any però - menys el període nadalenc i setmana santa - el flux de visitants d'octubre a juny és escàs entre setmana. D'aquesta manera, i seguint els de l'oficina de turisme, es proposen els següents horaris:

- ✓ Octubre - Juny: caps de setmana de 10 - 14 hores i de 16 a 18 hores.
- ✓ Juny - Setembre: cada dia (excepte dilluns) de 10 - 14 hores i de 16 - 20 hores.
- ✓ Festius, ponts, Nadal i Setmana Santa (inclosos dilluns si és festiu): cada dia de 10 - 14 hores i de 16 - 18 hores en horari hivernal i cada dia de 10 - 14 hores i de 16 - 20 hores en horari estival.

Després d'estudiar diversos projectes i exposicions similars i, tenint en compte els costos de muntatge, s'estableix un preu mínim d'entrada:

- Adults i nens de + 12 anys: 3 euros
- Nens de 7 a 12, + de 65 i altres descomptes: 1,50 euros.
- Nens menors de 7 anys: gratuït

Els grups de més de deu persones accedirien a descomptes, així com també, altres col·lectius.

### **2.4.3. Conservació i neteja**

De la rehabilitació, conservació i manteniment de l'edifici se'n fa càrrec l'ajuntament des de que el va rebre cedit de la cooperativa obrera. Els diferents elements que s'hi instal·laran són de caire públic i

pertanyen, en la seva majoria, a l'ajuntament o la Fundació (Oficina de turisme, Exposició, sala de conferències, etc...). És a dir, el servei de manteniment i neteja de l'ajuntament de Camprodon s'ocuparà de la cura d'aquests espais, així com, ho fa ara regularment de la neteja de l'oficina de turisme.

## **2.5. Públic. Definició dels visitants potencials**

Tal i com s'ha exposat anteriorment en la contextualització de la vila, l'economia de Camprodon prové del sector terciari que alimenten els visitants no només d'aquesta població, sinó també, de les altres poblacions de la vall tenint en compte que Camprodon és l'únic enllaç d'aquestes localitats amb les principals vies de comunicació catalanes.

La vall ha estat, tradicionalment, i és una zona amb fidelització turística, és a dir, capta un tipus de turisme que gaudeix de les seves vacances a la vila any rere any ocupant segones residències, places de càmping, així com, algunes places hoteleres que es reserven per estances llargues d'un any per l'altre. Aquest tipus de turisme és, bàsicament, familiar provinent de la resta Catalunya i, en menor mesura, de l'estat Espanyol que arriba a Camprodon amb la voluntat de gaudir de l'entorn natural, les opcions esportives i gastronòmiques i el patrimoni cultural. Es busquen, doncs, activitats que es puguin realitzar sense haver-se de preocupar pel nombre d'assistents, per l'edat dels mateixos ni les seves condicions.

## Allotjaments turístics de Camprodon. 2013<sup>29</sup>

• Hotels	11
• Places hoteleres	310
• Càmpings	2
• Places de càmpings	1.230
• Turisme rural	10
• Places de turisme rural	103

Camprodon rep, també, visitants d'un sol dia (excursions) de forma setmanal i, en menys quantitat, visitants d'altres zones d'Europa i el món<sup>30</sup>. Les excursions d'un sol dia segueixen itineraris programats que visiten els llocs més emblemàtics de la vila (Pont Nou, Monestir de Sant Pere, Església de Santa Maria, Carrer València) i gaudir d'un àpat típic de la zona.

La voluntat de l'exposició permanent és atraure, principalment, als visitants habituals de la zona proposant-los una nova activitat de la qual gaudir després d'haver explotat tots els altres recursos de l'àrea. Una activitat cultural pel públic familiar en general realitzable en qualsevol moment i com a complement d'altres activitats relacionades amb el patrimoni cultural o natural i que permeti, a l'hora, conèixer més Camprodon i a Isaac Albéniz com a membre il·lustre de la vila.

Els tipus de visitants descrits no encaixen dins el tipus de públic que es mou per inquietud cultural, sinó que, va en busca de relax i vacances amb la família. Així doncs, el projecte d'exposició ha de ser atractiu, dinàmic, de

---

<sup>29</sup> Idescat [www.idescat.cat](http://www.idescat.cat)

<sup>30</sup> Estadístiques de l'Oficina de Turisme de Camprodon.



curta durada i que permeti aprendre sobre Isaac Albéniz i conèixer el llegat que resta a Camprodon sense grans aspiracions.

## **2.6. Difusió i publicitat**

Mentre s'instal·la el projecte i, sobretot, després de la finalització d'aquesta instal·lació són necessàries diverses accions per a aconseguir el màxim de difusió possible i publicitat per tal de rendibilitzar la inversió realitzada i annexonar l'exposició a les possibilitats visitables que ofereix el patrimoni cultural de Camprodon.

La difusió i publicitat del projecte s'ha de dur a terme a diversos nivells tenint en compte la rellevància del músic i l'origen de la major part del públic potencial. Avui en dia, la presència virtual facilita el coneixement d'una activitat arreu del món i n'abarateix els costos, per tant, la necessitat més elevada de difusió s'ha de produir en el mateix entorn on es projecta l'exposició oferint quelcom més que allò ofert a través de les xarxes socials per acabar d'atraure al visitant.

Es proposa:

- Modernització del web de la Fundació Pública Museu Albéniz de Camprodon incloent enllaços a planes en xarxes socials com Facebook, Twitter, Youtube i Foursquare. Pel correcte compliment de la seva funció aquests canals haurien de ser actualitzats, almenys, una vegada al mes i oferir tant la informació bàsica de l'exposició com informació d'altres activitats relacionades - directa o

indirectament amb el músic o Camprodon - i que tinguessin relació amb allò tractat a l'exposició. Informacions en català, castellà i anglès.

- Inclusió d'enllaços al web de la Fundació en altres webs com el de la Mancomunitat de Camprodon, el web de la Fundación Albéniz de Madrid, el web del patronat turístic Girona - Costa Brava de la diputació de Girona (que també engloba els pirineus orientals), portal web "Catalunya Experience" i, també, en el web del Consell Comarcal del Ripollès.
- Distribució de tríptics amb disseny modern - redactats en català i castellà - a la pròpia oficina de turisme de Camprodon, així com, als establiments, cases rurals i hotels de la vila i de les poblacions properes (englobant tots els pobles de la Vall de Camprodon). Distribució també a l'oficina de turisme de Ripoll i de Sant Joan de les Abadesses.
- Acte de pre-obertura gratuït per a la gent de Camprodon.
- Notes de premsa als mitjans d'abast comarcal i provincial en el moment de la inauguració: Televisió Vall de Camprodon, Televisió del Ripollès, TV3 (edició comarques), Punt Avui, Diari de Girona, ElRipollès.info, El Ripollès digital i altres televisions comarcals i diaris de la província. Inclusió de breus anuncis en revistes de divulgació com Sapiens o Descobrir Catalunya.

- Inclusió de visites a l'exposició en els actes, conferències, etc... programats des de la Fundació de Camprodon.
- Programació d'activitats utilitzant aplicacions mòbils com: Instagram, Pinterest, EyeEm, etc...

Donada la senzillesa i provisionalitat del projecte no és necessària una difusió més enllà de l'àmbit provincial o català. El tant per cent de visitants estrangers o de la resta de l'estat Espanyol és poc en comparació als que provenen del nostre territori i, per tant, n'hi haurà prou amb la difusió a les xarxes socials.

El punt més important de la difusió de l'exposició, però, recau en la necessària renovació i modernització del lloc web de la Fundació Pública Museu Albéniz de Camprodon.

No es preveuen projectes pedagògics ni visites guiades donat l'emplaçament i magnitud de l'exposició.

## **2.7. Pressupost**

En l'apartat 1.2. hem parlat de la propietat i gestió de l'edifici on s'establiria l'exposició i sabem que correspon a l'ajuntament. Així també, a l'apartat 2.4.3 hem fet referència a la neteja i manteniment del mateix edifici que també correspon al màxim òrgan municipal que participa a la Fundació pública Museu Isaac Albéniz. És per aquest motiu que, el pressupost aquí exposat només contempla les despeses d'instal·lació de l'exposició.

Les despeses d'electricitat, aigua, telefonia, personal i neteja corresponen a l'ajuntament, ja que, aquest és el gestor de l'edifici cedit per la cooperativa obrera.

Tampoc incloem les despeses salarials perquè el personal de l'oficina de turisme seria l'encarregat d'obrir i tancar l'exposició al públic, així com, les despeses de neteja i manteniment que serien realitzades per la brigada municipal considerant que també les duria a terme a la resta de plantes de l'edifici.

Pel que fa al mobiliari, donat el seu bon estat, es reaprofitarien les vitrines de l'antic museu, així com, els seients serien proporcionats per l'ajuntament que té previst fer-ne una comanda per a les diferents plantes de l'edifici.

**Despeses de l'exposició<sup>31</sup>:**

- Aparell audiovisual:	
- Pantalla (Winnings Cineatic)	1.149€
- Projector (BenQ MH680)	762,94€
- Ordinador + programari:	1.200€
- Muntatge exposició:	
- Vitrines	0€
- Pòster Lona	172,5€
- Audiovisual	2.500€
- Seients	0€
- Redacció textos:	
- Redacció	1.500€
- Publicitat i difusió:	
- Anuncis televisius (20 segons)	400€
- Falques radiofòniques	
- Tríptics (5000ud + disseny)	370,50€
- Pòsters (1000ud de 42x29)	1.500€
- Notes de premsa (600-800 mots)	75€

---

<sup>31</sup> Les dades del muntatge tècnic i disseny de l'audiovisual han estat proporcionades per dos professionals del disseny de Figueres: Joel Bech i Àlex Pérez de Àlex Dissenys.

### **3. Avaluació**

Els sistemes d'avaluació, tant quantitativus com qualitativus, ens permeten constatar l'èxit i bon funcionament o, per altra banda, el fracàs d'un projecte expositiu o d'una activitat de difusió patrimonial. Per a garantir l'èxit del projecte cal que aquest sigui flexible i es presti a incorporar nous elements si així es percep de les reaccions del públic.

Pels motius exposats es proposen avaluacions a mig termini i al finalitzar l'exposició.

#### ***3.1. Avaluació a mig termini***

- **Quantitatives:** Després dels primers dies d'obertura; en els quals es preveu una afluència relativament gran per la novetat, mantenir un mínim nombre constant de visitants en els dies d'obertura entorn els 20 usuaris en temporada baixa i 30 en temporada alta. Mantenir un mínim d'ingressos mensual.

- **Qualitatives:** Amb el tríptic entregar una petita butlleta on el visitant pugui escriure la seva opinió i entregar-la a la sortida al taulell d'informació i turisme. Possibilitat del visitant de compartir la seva impressió del museu a través de les xarxes socials (per exemple a twitter suggerint un "hashtag" o etiqueta comuna a tot el referent a l'exposició).

### **3.2. Avaluació a llarg termini i/o final exposició**

- Quantitatives: Augment dels usuaris en un 2% anual.  
Estudi de l'impacte econòmic indirecte.

- Qualitatives: Sondeig de la satisfacció dels visitants dut a terme durant tota l'exposició. Entrevistes a mostres representatives dels comerços i empreses de la zona sobre l'impacte de l'exposició i els seus beneficis.

## 4. Conclusions

La realització d'aquest projecte expositiu ha estat una tasca llarga no exempta de dificultats. Deixant de banda les problemàtiques burocràtiques, el disseny s'ha vist complicat per la impossibilitat de veure les peces que conformen el catàleg de la col·lecció de forma directa. S'ha hagut de treballar, doncs, a través d'un inventari incomplet i de fotografies de l'antic projecte museogràfic.

L'exposició no era l'idea inicial sobre la que es partia a l'hora de realitzar aquest projecte. Originalment, la voluntat era dotar el museu Albéniz d'un projecte museogràfic específic per a la seva instal·lació en la que serà - si no es canvia d'opinió - la seu definitiva, l'edifici de Can Marquès. La rehabilitació d'aquest edifici es troba aturada actualment per manca de pressupost per part de l'ajuntament fet que ha dificultat l'obtenció dels plànols arquitectònics, ja que, circulen entre els diferents professionals que treballen en la reconstrucció.

No poder treballar sobre la seu definitiva va obligar a canviar l'emplaçament i magnitud del projecte. La informació obtinguda a través de les diferents institucions locals i de la Mancomunitat de Camprodon, així com, l'espai en la seu actual del museu van obligar a convertir el projecte museogràfic en una exposició permanent que, si bé servirà per mantenir viu l'interès sobre el músic Isaac Albéniz, no permetrà la completa explotació del llegat.

Tot i les dificultats, però, s'ha volgut donar empenta a un projecte que fos, sobretot, modern i atractiu allunyant-se dels convencionalismes museístics i museogràfics que la Fundació Pública Isaac Albéniz de Camprodon semblava (i sembla) voler seguir utilitzant per a futures actuacions sobre la col·lecció.

El gran repte ha estat haver de canviar, en ple procés de documentació, la idea central del projecte: convertir el que havia d'ésser un projecte museogràfic en una exposició. A priori, semblaria més fàcil però canviar una idea preconcebuda, ja dissenyada mentalment, en poc temps obliga a una adaptació ràpida a les noves circumstàncies donat el marge de temps de realització del treball. Enfocat de manera positiva, però, aquestes dificultats han permès conèixer de primera mà diverses problemàtiques a les que s'han d'enfrontar els gestors patrimonials i culturals diàriament.

Confio en que el projecte d'exposició permanent serà exitós en la seva vessant divulgativa i entretinguda; esperonant a aquells que vulguin aprendre més a aprofundir en la vida del músic camprodoní, per la seva senzillesa i proximitat a tots els públics.



## 5. BIBLIOGRAFIA I WEBGRAFIA

BIRBA, L. *La Vall de Camprodon*, Barcelona, editorial Selecta, 1972.

CLARK, Walter A. *Isaac Albéniz. Portrait of a romantic*, Nova York, Oxford university press, 2002

CLARK, Walter A. *Isaac Albéniz: A guide to research*, Nova York, Routledge, 1998

MAST, Paul B. *Style and structure in Iberia by Isaac Albéniz*, Rochester, University of Rochester, 1974. (Tesis doctoral)

PÉREZ SENZ, Javier. *Isaac Albéniz, 1860-1909. Cents anys : un geni romàntic*. Barcelona, Institut de Cultura, Departament de Cultura i Mitjans de Comunicació, 2008. (Quaderns de l'Auditori; 7)

PLANAS MARCÉ, S. *Camprodon* Girona, Quaderns de la revista de Girona número 48, 1993.

PUJOL i BERTRAN, M. *Camprodon: Crònica de cent anys 1892-1992*. Camprodon, edició per Manel Pujol, 1993

### - *Webgrafia*

Ajuntament de Camprodon: [www.camprodon.cat](http://www.camprodon.cat)

Fundación Isaac Albéniz: [www.fundacionalbeniz.com](http://www.fundacionalbeniz.com)

Fundació pública Museu Isaac Albéniz: [www.albeniz.cat](http://www.albeniz.cat)

Institut d'estadística de Catalunya: [www.idescat.cat](http://www.idescat.cat)

Institut cartogràfic català: [www.icc.cat](http://www.icc.cat)

Mancomunitat Vall de Camprodon: [www.valldecamprodon.org](http://www.valldecamprodon.org)

Observatori del paisatge: [www.catpaisatge.net](http://www.catpaisatge.net)

Televisió Vall de Camprodon: [www.valldecamprodontv.com](http://www.valldecamprodontv.com)

## 6. ANNEXOS

Tant els plànols de l'edifici (per la seva grandària) com la base de dades amb l'inventari de la col·lecció Albéniz que posseeix la Fundació pública Museu Isaac Albéniz es troben inclosos en el CD adjunt a aquest treball. L'únic annex inclòs en paper és la llista de béns a protegir publicada per l'ajuntament de Camprodon l'any 2005.

- Llista de béns:

1.PONT NOU	Camprodon
2.MONESTIR DE SANT PERE	Camprodon
3.CASTELL DE CAMPRODON	
Castell de Sant Nicolau	Camprodon
4.CASTELL DE CREIXENTURRI	Camprodon
5.TORRE CAVALLERA	Camprodon
6.CASTELL DE ROCABRUNA	Camprodon
7.CASTELL DE BESTRACÀ	Camprodon
8.ESGLÉSIA DE SANTA MARIA	Camprodon
9.ESGLÉSIA DEL CARME	Camprodon
10.CASA DE LA VILA	
Ajuntament	Camprodon
11.ESCOLES DOCTOR ROBERT	Camprodon
12.ESCORXADOR MUNICIPAL	
Matadero	Camprodon
13.HOSPITAL MUNICIPAL	Camprodon
14.CEMENTIRI PARROQUIAL DE CAMPRODON	Camprodon
15.CAN SERRA	Camprodon
16.HOTEL I JARDINS RIGAT	Camprodon

17.CAN ROIG	Camprodon
18.CAN OLIVEDA	Camprodon
19.CAN MARQUÈS	Camprodon
20.EL CASAL	Camprodon
21.CAN WINCKE	Camprodon
22.CAN MAS DE XEIXÀS	Camprodon
23.CAN TORRENT	Camprodon
24.CAN BLANCH	Camprodon
25.CAN SANGERMAN	Camprodon
26.CAN JOMBI	Camprodon
27.HOTEL GÜELL	Camprodon
28.CAN CAMPA	Camprodon
29.CASA DEL DR. ROBERT	Camprodon
30.LES MONGES	Camprodon
31.PASSEIG MARISTANY	Camprodon
32.PASSEIG DE LA FONT NOVA	Camprodon
33.ANTIC PONT DE LES ROCASSES	Camprodon
34.PONT DE SANTA MARIA	Camprodon
35.PONT DEL RITORT	
Pont d'en Carrera	Camprodon
36.PONT DE MOLLÓ	
Pont de Solans	Camprodon
37.XALET COSTA FONT	Camprodon
38.XALET MARISTANY	Camprodon
39.CASA DEL CARRER FREIXENET, 18	Camprodon
40.CAL CONDE	Camprodon
41.CAN TITUS	Camprodon
42.COLÒNIA ESTEBANELL	Camprodon
43.EL CASTELLOT	Camprodon
44.ANTIGA TORRE DEL RELLOTGE DE BEGET	Camprodon
45.ANTIGA FÀBRICA BIRBA	Camprodon
46.HABITATGE AL CARRER FERRER BARBARÀ	Camprodon
47.CAN BRANDIA	Camprodon
48.ESGLÉSIA DE SANT CRISTÒFOL DE BEGET	Beget

49.BEGET	Beget
50.PONT DE BEGET	Beget
51.PONT PETIT	Beget
52.ESGLÉSIA DE SANT VALENTÍ DE SALARÇA	
Sant Valentí de Salarsa	Beget
53.GRAN MASIA DEL BARRANCOT	Beget
54.LA FARGA	Beget
55.RESTES DEL MOLÍ D'EN QUELET	Beget
56.FONTES DEL POBLE DE BEGET	Beget
57.ERMITA DEL REMEI	
"La Capelleta"	Beget
58.LA MASÓ	Beget
59.MASIA DEL PAIRER O PAIRÉ	Beget
60.PAIRALIA DEL BOLACELL	Beget
61.PONT DEL BOLACELL	Beget
62.ESGLÉSIA DE SANT FELIU DE ROCABRUNA	Beget
63.RELLIQUER O COMUNIDOR DE ROCABRUNA	Beget
64.ESGLÉSIA DE SANT JULIÀ DE BESTRACÀ	Beget
65.ESGLÉSIA DE SANT ANDREU DE BESTRACÀ	Beget
66.CASA PAIRAL DE SURROCA	Beget
67.MOLÍ DE SURROCA	Beget
68.ESGLÉSIA DE SANT MIQUEL DE CAVALLERA	Cavallera
69.MAS POMER	Cavallera
70.ESGLÉSIA DEL REMEI	Creixenturri
71.EL MARINER	Creixenturri
72.CANAL DEL PONT DEL CARBUR	Creixenturri
73.CAPELLA DE SANT ANTONI	Freixenet
74.CAPELLA DEL ROURE	Freixenet
75.ESGLÉSIA DE SANTA MARIA DE BOLÓS	Freixenet
76.MOLI D'EN SOROLLA O XOROIA	Rocabruna