

Mossos i criats. Una radiografia del treball assalariat als masos (Girona, 1946)¹

Enric Saguer i Josep Colls

Centre de Recerca d'Història Rural (Universitat de Girona)

11

Amb anterioritat a la dècada de 1950, el sector agrari es mantingué com un sector altament intensiu en treball. Tot i l'indubtable avenç de la mecanització en els cultius cerealícoles des de principis del segle XX², el treball continuà essent el principal input productiu i, en el precari context de la postguerra, la seva importància encara va remuntar. Segons una nota de l'enginyer en cap de la *Sección Agronómica* de Girona, l'any 1939 s'estimava que el cost total de la mà d'obra significava el 73% dels costos de producció agrícoles³. Malgrat que aquesta xifra no pugui ser considerada com una avaluació exacta, sí que constitueix una manifestació de la importància que continuava tenint aquest factor en l'àmbit de la producció agrícola⁴.

Fins a mitjan segle XX, a les comarques gironines, com en tants altres llocs, l'organització del treball agrari estava fortament condicionada per l'estacionalitat dels cicles agrícoles i per les dimensions dels masos⁵. Ambdós factors afavorien un model laboral basat en explotacions de tipus familiar que només en moments puntuals –la sega, la verema,...– podien requerir mà d'obra forana. El fracàs de les experiències vuitcentistes de cultiu directe amb assalariats i l'alça salarial enregistrada, especialment, durant la segona dècada del segle XX varen reforçar l'opció per règims d'explotació parciaris basats en la força de treball de les famílies masoveres⁶. Des d'aquesta perspectiva, doncs, els caràcters generals de les estructures agràries gironines promovien l'existència del temporer o del jornalier

1. Aquest treball forma part d'un projecte de recerca finançat pel MCyT (SEC2003-08449-C04-02).

2. Vegeu MARTÍNEZ RUIZ, 2000 i PUJOL ANDREU, 1998.

3. Arxiu Històric de Girona, Instituto Nacional de Estadística, 518, carta del 30-IX-1939.

4. Cal afegir que aquesta proporció dels costos laborals sobre els costos totals concorda amb informacions coetànies i, fins i tot, posteriors. Vegeu NAREDO, 1996: 115-159.

5. LLOVET MONT-ROS, 1935. GARRABOU; PUJOL; COLOMÉ; SAGUER, 1992.

6. Sobre el fracàs de l'explotació directa a Catalunya vegeu GARRABOU; PLANAS; SAGUER, 2001 i, també, PASCUAL, 2000. Per una anàlisi internacional, KÖNING, 1996.

eventual més que d'altres tipus d'assalariats més estables (mossos, criats i criades, guardes de bestiar,...) que treballessin en el mateix mas durant uns quants mesos o, sovint, uns quants anys.

Aquests assalariats estables, que la historiografia francesa identifica com a *domestiques* i l'anglesa com a *farm servants*, també existien a Catalunya. El seu caràcter minoritari i el fet de treballar dins l'àmbit de la domesticitat d'una explotació familiar, tanmateix, els han convertit en un grup opac i força ignorat. El desconeixement comença en la impossibilitat de precisar el seu nombre i pes dins la població activa agrària. Les estadístiques censals de mitjan vuitcents barregen diferents criteris de classificació sociolaboral (sector d'activitat, professió i condició social)⁷, de manera que és impossible distingir els mossos i criats agraris bé dels jornalers agraris eventuais, bé del servei domèstic urbà; i en les estadístiques posteriors la seva identificació tampoc no és fàcil. Igualment no sabem massa res sobre les seves condicions de treball i de vida. Les sèries de salaris disponibles, per exemple, només es refereixen al jornalier eventual i no pas a l'assalariat estable⁸.

És altament probable que el nombre de mossos i criats experimentés una davallada considerable entre mitjan segle XIX i mitjan segle XX, fins i tot per damunt de la pèrdua d'efectius agraris, que a la província de Girona fou de l'ordre del 40% entre 1860 i 1940, si ens refiem de les dades censals. Existeixen diversos indicis i testimonis que verifiquen la reducció generalitzada del nombre de mossos i criats agraris arreu de Catalunya⁹, seguint les pautes d'un procés comú en altres països europeus¹⁰. Però, tot i aquesta davallada, és clar que la figura del mosso i del criat agrari va continuar pervivint fins més enllà de mitjan segle XX i és aquesta pervivència el que pretenem abordar en les planes que segueixen.

La font

L'objectiu d'aquest treball consisteix a analitzar el grup dels assalariats rurals *estables* a partir d'una relació de masos de la província de Girona elaborada amb finalitats polítiques i policials el 1946 per la 131^a Comandància de la Guàrdia Civil. El control de la frontera fou un objectiu prioritari pels cossos policials

7. Vegeu NICOLAU NOS, 1990: 52-55.

8. Sobre els salaris agrícoles pot consultar-se GARRABOU; TELLO, 2002.

9. SERRA BOLDÚ, 1981: 172-173. PONCE VIVET, 1997: 475-476. GARRABOU; PLANAS; SAGUER, 2001: 187.

10. Sobre la davallada dels *farm servants* a Anglaterra i Gal·les vegeu DEWEY, 2000: 810; i la davallada dels treballadors rurals domèstics a França a MAYAUD, 1996. La disminució dels treballadors domèstics també ha estat documentada en algunes regions espanyoles. Vegeu ERDOZÁIN AZPILICUETA, 1999: 227-235; i REHER, 1988: 173-176.

espanyols durant els darrers anys de la II Guerra Mundial i de la immediata postguerra, quan els canvis en l'escenari internacional varen propiciar accions guerrilleres de la resistència antifranquista procedent de França. Les províncies frontereres varen ser considerades zones d'alt risc, especialment des de finals del 1943, com a conseqüència d'aquestes activitats guerrilleres, i foren objecte d'un seguit de mesures específiques que cercaven blindar la frontera francesa: exigència de salconduits, ni que fos per desplaçaments entre municipis propers; restriccions als emigrants interiors que anaven a treballar a les zones frontereres; seguiment dels estrangers exiliats o refugiats residents a la província,...¹¹ L'estratègia del règim per afrontar l'amenaça del maquis també va plasmar-se en un intent per controlar més estretament la població resident a les masies i en altres nuclis d'habitació dispersos. Es pretenia, a més d'evitar la seva col·laboració activa amb els membres del maquis prestant-los refugi i aliments, utilitzar aquesta població com a agent en la vigilància dels moviments guerrillers i com a força de persecució i repressió quan s'escaigués. Òbviament per això calia discriminar entre la població rural i seleccionar-ne els col·laboradors potencials. Amb aquesta finalitat, el 1946, el Governador Civil de Girona va ordenar, mitjançant una ordre secreta, que cadascuna de les casernes de Guàrdia Civil de la província confeccionessin una relació o cens dels masos i altres habitatges dispersos ubicats en el seu territori, amb indicació dels seus habitants i de la seva conducta i filiació polítiques.

Aquesta ordre va ser cursada el 28 d'abril de 1946 i, entre els mesos de maig i agost del mateix any –tot i que alguna ho va endarrerir fins a principis del 1947–, les casernes varen anar adreçant diligentment les seves relacions al negociat d'informació del Govern Civil. Sortosament, la major part d'aquestes relacions s'ha conservat dins el fons del Govern Civil de Girona, que actualment es troba dipositat a l'Arxiu Històric de Girona¹², i això permet, a diferència d'altres documents generats pel cos de la Guàrdia Civil, que siguin accessibles als investigadors. Fins ara, els treballs que han usat aquesta documentació s'han centrat en l'estudi de les actituds polítiques de la població rural, aprofitant les dades sobre antecedents, comportament i simpatia cap al règim¹³. Les relacions, però, també són interessants des d'una altra vessant encara inexplorada perquè permeten analitzar, de forma quantitativa i amb anterioritat als primers censos agraris, alguns aspectes rellevants de l'estructura social agrària com ara les estructures familiars,

11. Vegeu una relació més detallada d'aquestes mesures a FONT AGULLÓ, 2001: 92-117 i ANTÓN PELAYO, 1993.

12. Arxiu Històric de Girona, Govern Civil, 198 i 199. Ens manquen dades pels següents trenta-dos municipis: Amer, Anglès, Banyoles, Calonge, Camós, Crespià, Esponellà, Fontcoberta, Fornells de la Selva, Ger, Girona, Guils, Isòvol, Meranges, Mont-ràs, Navata, Ordis, Palau Sator, Palol de Revardit, Les Planes d'Hostoles, Porqueres, Les Preses, Ripoll, Sant Feliu de Guíxols, Sant Joan de Mollet, Santa Cristina d'Aro, Sarrià de Ter, La Cellera de Ter, Serinyà, Setcases, Susqueda i Vall-llobrega.

13. FONT AGULLÓ, 2001. ANTÓN PELAYO, 1993.

el pes dels règims de tinença o la presència en els masos de mà d'obra externa, assalariada i amb caràcter estable. La qualitat i el contingut de les relacions no són homogènies i algunes presenten dèficits notables. Malgrat això, tenen un avantatge comparatiu respecte d'altres llistes nominatives i, molt particularment, els censos de població, i és que permeten identificar clarament els masos amb els seus habitants i conèixer el fonamental del règim de tinença: quan els habitants d'un mas en són propietaris.

La base de dades que hem creat a partir d'aquesta documentació inclou quasi 46.000 registres amb informació sobre els habitants i propietaris d'un total de 8.367 masos gironins¹⁴. No es tracta, certament, de la totalitat dels masos existents, ja que –a banda de buits documentals que afecten 32 municipis– la relació de la Guàrdia Civil, de fet, només tendeix a considerar els masos dispersos, o sigui els que es troben físicament aïllats del nucli de població. Això implica l'exclusió dels masos amb la casa ubicada a l'interior i les proximitats de les viles o bé en veïnats agrupats, situació molt freqüent a les planes. A Ullastret (Baix Empordà), per exemple, el Registre de la Propietat ens permet detectar l'existència d'almenys 21 masos, mentre que la relació només n'esmenta 9. Tot i així, constitueix una font de considerable valor per a obtenir una imatge estàtica sobre els masos i la seva organització interna.

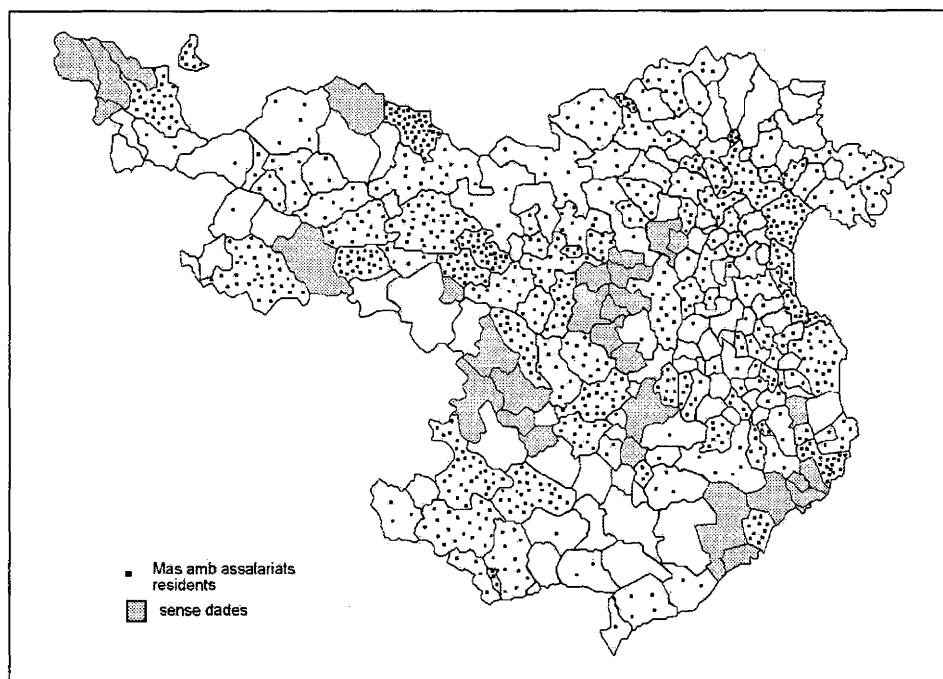
La presència d'assalariats *estables*

Les relacions de 1946 són un bon indicador per mesurar la persistència i distribució dels assalariats que residien en els masos on treballaven. Encara que es tracti d'un grup heterogeni, el perfil del qual analitzarem més endavant, aquests homes i dones assalariats tenien com a característica comuna el fet de treballar durant períodes més o menys llargs en un mas i, en conseqüència, residir-hi¹⁵. De forma genèrica ens referirem a ells com a treballadors *estables* perquè, malgrat les ambigüitats i imprecisions del terme, en contrast amb l'altre gran col·lectiu d'assalariats agraris –els jornalers– la seva contractació es produïa per a períodes de temps relativament llargs.

14. Concretament es tracta de 45.869 registres obtinguts després d'un procés de depuració per excloure els edificis i nuclis d'habitació que no eren, pròpiament, explotacions agràries (molins, farineres, casetes de peó, centrals elèctriques, rectories,...) i també els masos deshabitats.

15. Hem identificat, tanmateix, trenta-dos casos en què els treballadors no resideixen en el mas, sinó en un domicili propi. D'aquests, setze són qualificats com a "operarios" i la resta com a mossos, criats i criades, a més d'un pastor i d'un encarregat. Aquests treballadors es distribueixen en un total de vint-i-dos masos ubicats bàsicament en quatre municipis: L'Escala, Palafrugell, Port de la Seiva i Sant Miquel de Campmajor.

Mapa 1.
Masos amb assalariats



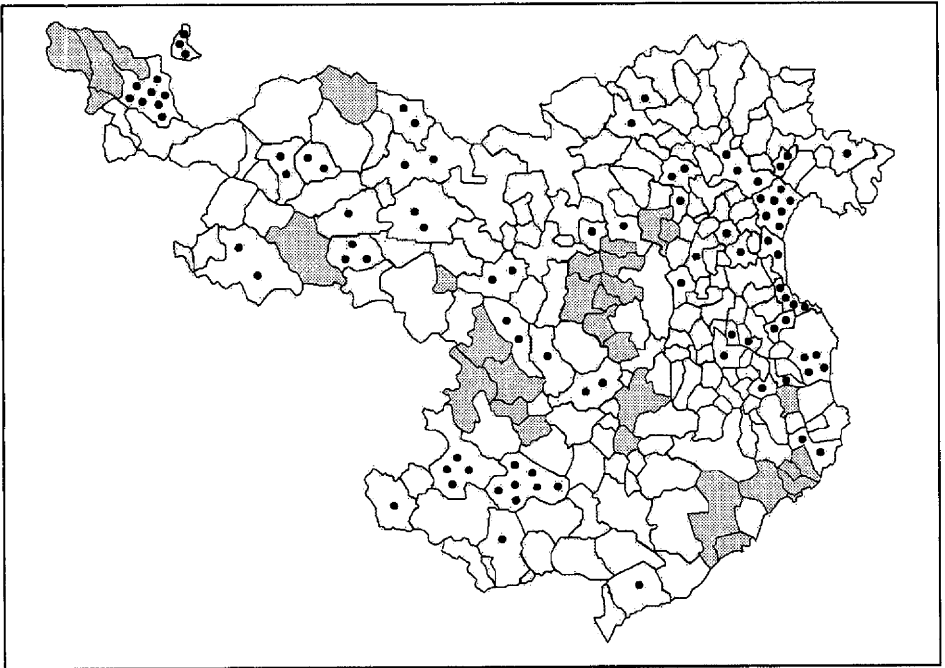
La primera qüestió que la font ens permet aclarir es refereix a la presència d'aquests treballadors. Hem identificat un total de 1370 treballadors que residien en masos sense tenir vinculacions familiars directes amb la família que l'explotava. D'aquests, la majoria eren homes (78%), mentre que les dones només significaven el 18% i d'un 4% no hem pogut determinar-ne el sexe.

La conclusió que es dedueix de les relacions és que molts masos no disposaven de cap mossos, criat o criada. De fet, només un 11% dels masos inclosos en les relacions, una minoria, enregistren la presència d'assalariats residents¹⁶. La gran majoria de les explotacions no tenien aquest tipus de treballadors. D'altra banda, entre aquells masos que contractaven assalariats estables no era freqüent que hi hagués més d'un assalariat per mas. El 70% dels masos que comptaven amb mossos, criat o criada només n'enregistren un, mentre que els masos que superaven els tres assalariats residents eren molt poc freqüents (4,4%). Aquests tendien a concentrar-se en algunes zones de la província que destaquen bé per la seva activitat ramadera, bé per la seva orientació forestal. En el mapa 2, es pot

16. Aquests percentatges probablement són força més baixos que els que podríem trobar un segle abans. A Navarcles (Bages), el 1857, les llars amb mossos i criades eren el 12,2 % de totes les llars de la localitat (no només dels masos) i a Castelladral el 18,9 %, segons dades de FERRER ALÒS, 1987: 574-575.

observar com els masos amb tres o més assalariats, sense distinció de sexe, es localitzen bàsicament en els municipis propers a la badia de Roses i al Baix Ter, en l'àrea forestal del Montseny-Guilleries i en alguns municipis muntanyencs del Ripollès i la Cerdanya. De fet, la major concentració es produeix a la primera zona, on des d'època moderna va consolidar-se un model d'explotació (el *cor-tal*) de grans dimensions, amb ramaderia establuda o semiestabluda, que aprofitava per a pastura terres humides i sovint salobres guanyades als estanys i aiguamolls litorals¹⁷. Aquesta vinculació dels treballadors residents amb la ramaderia no és pas sorprenent en cap sentit ja que la cura del bestiar és l'única feina que requereix una atenció més o menys constant al llarg del cicle agrari. D'altra banda, les dificultats de les àrees muntanyenques per contractar força de treball eventual, degut al seu aïllament i a l'elevat cost dels desplaçaments diaris fins els masos, són un motiu addicional en l'explicació d'aquesta geografia.

Mapa 2.
Masos amb tres o més assalariats



Podríem pensar que l'escassa presència d'assalariats estables en els masos era conseqüència de la universalització d'un règim de masoveria basat en l'ús de treball de

17. BARBAZA, 1988: II, 120-123; COLLS, 2004.

caràcter familiar i d'una baixa presència d'aquell estrat de pagesos mitjans que treballaven com a agricultors i, alhora, eren propietaris del seu mas. Aquesta idea, tanmateix, perd força quan analitzem amb major deteniment el règim de tinença en què es trobaven els masos que contractaven assalariats de forma estable i observem com més de la meitat d'aquests treballadors estaven vinculats a masoveries i, per tant, al servei d'un masover. El quadre 1 ens posa de relleu que, donat que els masos en règim de masoveria eren majoritaris, el nombre de treballadors contractats per masovers no només estava en consonància, sinó que es situava sensiblement pel damunt del que les masoveries representaven. Tot i el caràcter familiar del treball, les masoveries —algunes masoveries— també eren demandants d'aquest tipus de treball assalariat.

Quadre 1*Nombre d'assalariats estables segons règim de tinença*

Règim de tinença	Nº masos	Treballadors assalariats			
		Total	Homes	Dones	Sense identificar
Propietat	2.137	386	292	88	6
Masoveria	4.403	785	643	123	19
No identificat	1.826	208	147	42	19
TOTAL	8.366	1.379	1.082	253	44

Quadre 2*Assalariats estables segons règim de tinença (en %)*

Règim de tinença	Nº masos	Treballadors assalariats			
		Total	Homes	Dones	Sense identificar
Propietat	25,5 %	28,0 %	27,0 %	34,8 %	13,6 %
Masoveria	52,6 %	56,9 %	59,4 %	48,6 %	43,2 %
No identificat	21,9 %	15,1 %	13,6 %	16,6 %	43,2 %
TOTAL	100 %	100 %	100 %	100 %	100 %

És interessant, tanmateix, remarcar l'existència d'un biaix pel que fa a la contractació de mà d'obra femenina. Tot i que en termes absoluts la major part de criades estaven vinculades a masoveries, el percentatge que els correspon és sensiblement inferior al que enregistren els masos en masoveria (quadre 2). Les xifres no són espectaculars, però revelen una tendència de fons remarcable que distingeix els motius i objectius de la contractació d'assalariats estables en funció del règim de propietat. La vinculació de les assalariades estables a tasques més relacionades amb l'àmbit domèstic que a l'explotació agrària és una hipòtesi plausible per explicar el diferencial observat, però també ho és el fet que la presència de criades, més que no pas els mossos, fos, a més d'un complement a la força de treball familiar, un signe de diferenciació social, un signe de classe.

De tot plegat, la conclusió general més rellevant que emergeix es refereix a les limitades dimensions del mercat de treball agrari pel que fa a aquest tipus de treballadors més estables. Encara que els masos relacionats són només una mostra dels existents a la província –segons el *Nomenclàtor* de 1860 a la província de Girona existien uns 15.000 habitatges disseminats o en veïnats de menys de 10 cases, als quals caldria afegir encara els masos ubicats dins dels pobles¹⁸– tant la quantitat d'assalariats estables –poc més d'un miler de persones– com el nombre de masos que els contractaven és suficientment petit perquè la conclusió obtinguda pugui ser projectada més enllà. Amb les dades a la mà, el que s'observa és una presència notablement feble d'aquests treballadors, tot i que no puguem determinar amb precisió si això es devia a problemes d'oferta o a la feblesa de la demanda laboral. Es podria objectar que la font documental pot ocultar o no enregistrar bona part dels treballadors que hem considerat com a estables. Certament, aquest és un aspecte que encara no hem verificat de forma sistemàtica contrastant les dades de les relacions amb documentació censal o amb altres fonts. Tanmateix, els resultats són congruents amb algunes dades disperses que indiquen un nombre baix de mossos i criades per municipi¹⁹. També ho poden ser amb els *censos de campesinos* de 1935, si tenim present que els bracers enregistrats (que serien poc més de sis milers si projectem la tendència als municipis pels quals falten dades) corresponen al total de treballadors rurals sense terra i no només als mossos i criats²⁰. A més, el caràcter i objectius de la font –el control polític de la població realitzat des d'un cos policial– tot i els dubtes que es puguin plantejar sobre l'eficàcia policial en tasques de recollida d'informació permeten mantenir un cert grau de confiança en la bondat del document. Altra cosa és si el que es constata el 1946 és un tret estructural més o menys permanent i retropolable. En aquest sentit, l'existència d'un procés més general de pèrdua d'efectius agraris des de 1860, com hem avançat, també va repercutir sobre la població assalariada i, probablement, amb major intensitat que en altres grups.

Qui era mosso?

La historiografia ha posat de relleu en múltiples ocasions que aquestes figures laborals (mossos, criades,...) eren pròpies de la fase juvenil del cicle de vida de les persones²¹. Les condicions de vida a les quals estaven sotmesos expliquen que els treballadors estables sovint fossin persones joves. Els masos no assumien la con-

18. Vegeu el mapa resultant d'aquest recompte a CONGOST; JOVER; BIAGIOLI, 2003: 21.

19. GARRABOU; SAGUER, 1996.

20. Vegeu CÁRDABA, 2002: 30.

21. REHER, 1988: 175.

tractació de famílies senceres d'assalariats, ni preveien cap mena d'espai d'habitació pels familiars dels treballadors. Les relacions de 1946 només recullen deu treballadors casats²² i tretze casos de familiars que es defineixen per la seva relació de parentiu amb un treballador –set fills, cinc mullers i una germana–. La categoria de mosso estava associada a la solteria i, amb freqüència, a la joventut. El matrimoni significava, per a molts, la fi d'una etapa de plena salarització i l'intent per constituir una petita explotació. El treball com a mosso o criat, doncs, era un estadi temporal en la vida del treballador rural, tot i que l'existència d'aquest itinerari no implica necessàriament que es produís cap progressió en una "escala agrícola" tal i com la formulà Spillman –vinculant el cycle vital a una situació d'alta mobilitat social–, i menys en el context d'un procés d'èxode rural de llarga durada²³.

Si analitzem amb detall la distribució per edats dels assalariats masculins observarem, tanmateix, que aquest factor edat en la caracterització dels treballadors no és tant marcat com podríem suposar. Els menors de 20 anys just arriben al 26% i els menors de 30 anys tan sols fregen el 50% del total d'homes assalariats. En el cas de les treballadores, els percentatges són lleugerament superiors. En qualsevol cas, les xifres no confirmen de forma prou contundent la hipòtesi d'un perfil juvenil, especialment si ho comparem amb altres casos²⁴. Probablement, aquesta estructura d'edats pugui explicar-se per l'acció combinada d'un procés de llarga durada i d'un altre més conjuntural: la progressiva desaparició dels treballadors estables, d'una banda, i els efectes de la guerra civil i la repressió de postguerra sobre les franges d'edat corresponents a la tercera i quarta dècada de vida.

Quadre 3
Edat dels assalariats estables masculins

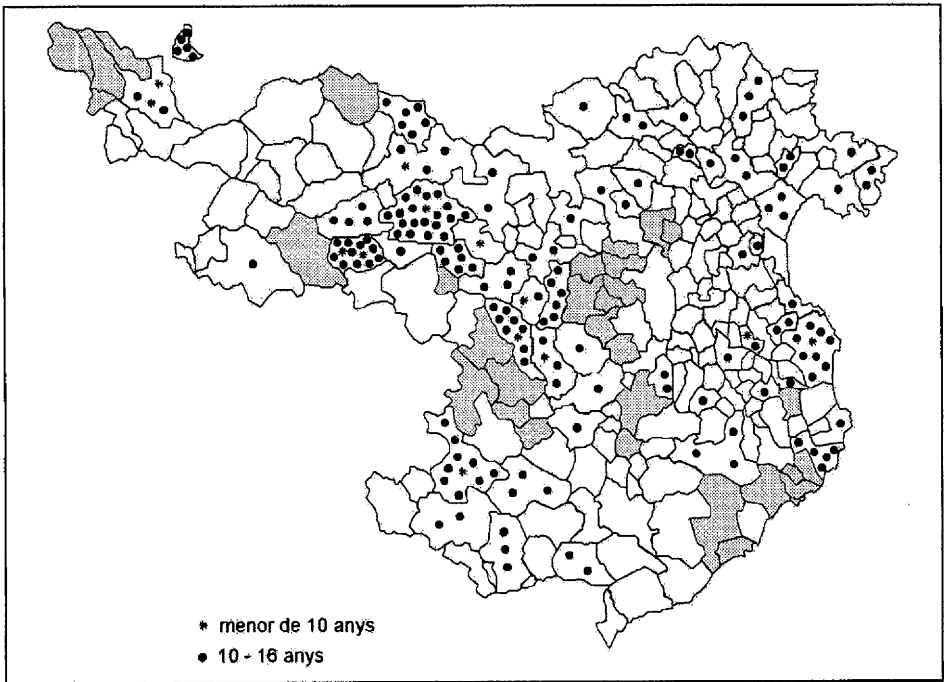
edat	homes	%	dones	%
<10	10	1,0	2	0,8
10-19	250	25,0	70	28,5
20-29	233	23,3	68	27,6
30-39	150	15,0	34	13,8
40-49	141	14,1	28	11,4
50-59	112	11,2	20	8,1
60-69	81	8,1	18	7,3
70-79	21	2,1	6	2,4
= 80	4	0,4	0	0,0
sense dades	80		7	
Total	1082	100,0	253	100,0

22. En general aquests mossos casats residien fora del mas. Una observació concordant es troba a SANTAMARÍA TOUS, 1901: 345.

23. SPILLMAN, 1919: 170-179.

24. A l'Anglaterra del 1850 els menors de 30 anys eren el 88 % dels farm servants censats (DEWEY, 2000: 812).

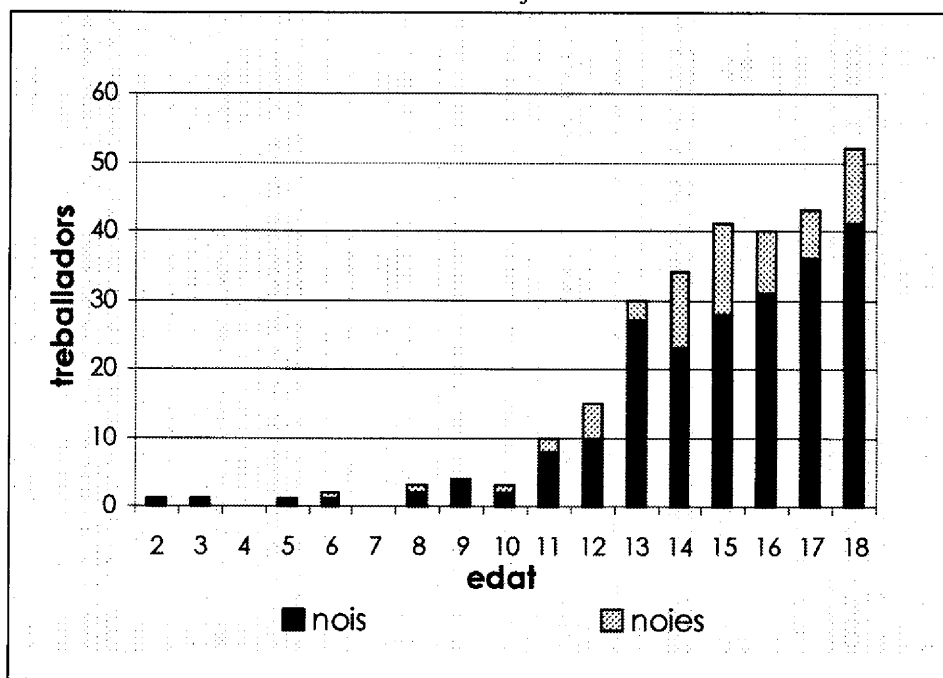
Mapa 3
Mossos i criades menors de 17 anys



Tot i això, la importància de treball infantil és notable. Proporcionalment els menors de setze anys representen el 14% dels treballadors enregistrats i si elevem l'edat de tall als divuit anys el percentatge ascendeix al 21%. Com es pot observar en el gràfic 1, la major part dels nens tenien més de 10 anys. Aquesta edat havia estat una frontissa habitual en la vida laboral de molts treballadors rurals²⁵. Amb menys de 10 anys el cens només recull dotze casos, dels quals cinc són menors de sis anys i es tracta, de fet, de fills de mossos o criades. Els primers que consten pròpiament com a treballadors tenen vuit anys, tot i que fins els onze anys es tracta d'un nombre molt reduït i, de fet, no és fins a partir de tretze anys que es produeix una incorporació quantitativament significativa de nens al treball com a domèstics rural, coincidint amb la fi de l'educació primària. Geogràficament, la distribució d'aquests treballadors infantils no és homogènia i tampoc segueix les pautes generals que afecten al conjunt d'assalariats estables. Observant el mapa 3, sorprèn l'elevat nombre de treballadors infantils en l'eix que va de Molló i Vallfogona (Ripollès) fins la Vall del Llèmena (Gironès) tot travessant la Garrotxa central (Vall de Bianya, Olot, Santa Pau, Mieres,...).

25. BORRÁS LLOP, 2002: 514.

Gràfic 1
Treball infantil



Els mossos i criades vells, per contra, són menys dels que hauríem pogut esperar, atès que la distribució d'edats revela un envelliment general del grup. Només ens consten trenta-tres individus amb setanta o més anys d'edat, dels quals sis són dones. La presència d'aquesta franja de treballadors envellits i amb poca capacitat de treball responia a una pauta moral que admetia com a membres secundaris de la família a aquells servents que havien viscut a la casa "tota la vida". És probable que no puguem considerar-los assalariats en sentit estricte, ja que molts no rebien altra remuneració que l'allotjament i la manutenció. En alguns casos, també es podia allotjar a gent gran per criteris caritatius. Les relacions ens deixen constància, sense que puguem excloure altres casos, de dues persones "recollides" en un mas: un d'ells rep el qualificatiu d'home recollit i sobre l'altre s'indica que "tiene trastornadas las facultades mentales". De tota manera, el baix percentatge de mossos i criades vells ens induïx a pensar que les pràctiques caritatives i les normes morals de propietaris i masovers envers els seus domèstics no eren tan generals com es podia suposar o bé –i això no ho podem conèixer amb la nostra font d'informació– el temps les havia erosionat de forma considerable.

Un aspecte que fins ara ha aparegut de forma col·lateral, tot i ser rellevant, es refereix al sexe dels treballadors. Hem pogut observar que, si les dades de la rela-

ció són fiables, l'índex de masculinitat és elevadíssim, amb un valor de 428. Aquesta taxa només es redueix mínimament en les franges d'edat que van dels 10 als 30 anys, fet que posa de relleu que, a l'alçada de 1946, la vinculació de l'estatus de domèstic al cicle vital individual era més important entre les dones. El predomini del sexe masculí entre els treballadors domèstics rurals era una pauta força estesa, tanmateix els índexs de masculinitat que trobem el 1946 a Girona no tenen paral·lelisme amb altres casos coneguts²⁶. A tall d'hipòtesi podríem pensar que la importància de la masoveria en la província –dos terços dels masos de la relació pels quals coneixem el règim de tinença eren masoveries– limitava molt la demanda de treballadores estables perquè, com s'ha dit, la contractació de criades era un signe de diferenciació social i perquè el treball femení en les activitats agrícoles estava culturalment limitat. En aquest sentit no deixa de ser significatiu que, en els casos en què es detallen –ni que sigui en un sentit molt general– les tasques a les quals es dedicaven les criades i serventes, existeix un clar domini de les activitats agrícoles i ramaderes més que el servei domèstic pròpiament dit. Concretament, sobre 73 casos pels quals la font especifica una mica més l'activitat laboral realitzada, en 43 s'indica que la persona que era “pastora” o “vaquera” o que es dedicava a les “labores del campo”, “al cultivo de la tierra y cria de ganado” o a conceptes similars. Per a les trenta restants, la descripció de l'ocupació es defineix amb els conceptes més ambigus de “sus labores” (21 casos), “su sexo” (8 casos) i només en un cas s'explicita clarament que la criada es dedicava a les “faenas del hogar”.

Quadre 4
Procedència dels treballadors estables

	homes		dones	
	nº	en %	nº	en %
natural del mateix municipi	10	6,8	4	13,8
natural de la resta de la comarca	46	31,1	19	65,5
natural de la resta de la província	55	37,2	0	0,0
natural de la resta de Catalunya	9	6,1	5	17,2
natural d'Espanya	26	17,6	1	3,4
estranger	2	1,4	0	0,0
total	148	100,0	29	100,0

Finalment, per acabar amb aquesta radiografia dels treballadors estables dels masos gironins apuntarem algunes idees sobre la seva procedència geogràfica. La font no és, en aquest punt, massa sistemàtica i, al capdavall, només ens propor-

26. ERDOZÁIN AZPILICUETA, 1999: 228. Cal advertir que els índexs de masculinitat davallen brusca-ment, àdhuc per sota del valor 100, si en comptes de considerar exclusivament el treball en els masos ampliem l'espectre a tot tipus de treball domèstic, rural i urbà. La categoria de “servents domèstics” dels censos de 1930 i 1940 enregistra una taxa de masculinitat baixíssima, de l'ordre de 6,6 i 11,6 respectivament.

ciona dades per un 13% dels individus censats. Tot i que, per tant, qualsevol conclusió sigui provisional, hi ha dues qüestions remarcables derivades de les dades disponibles (taula 5). D'una banda, l'existència d'una pauta diferencial d'origen geogràfic segons sexe. Les criades i serventes tendeixen a procedir d'un radi més curt que no els mossos i criats. D'altra banda, la presència d'un contingent significatiu de treballadors procedents de fora de Catalunya: de Cuenca, Madrid, Galícia, Salamanca, Múrcia, València, Logronyo,... però sobretot de Jaén i de Granada, a més d'un italià i un francès. Probablement aquest percentatge elevat de mossos no catalans pugui explicar-se pels moviments de població associats a la Guerra Civil. Es tracta de gent relativament jove, amb una mitjana d'edat de 30,5 anys i almenys en dos casos ens consta explícitament que el treballador "al licenciarse del ejército se quedó en dicha casa". A més, a jutjar per l'avaluació –imprecisa i taxativa alhora– de les seves simpaties polítiques, una part possiblement va combatre amb l'exèrcit franquista.

En conclusió, la relació elaborada el 1946 per la Guàrdia Civil de la província de Girona ens ha permès realitzar un retrat mínim sobre el conjunt de treballadors estables dels masos gironins just abans de la seva pràctica desaparició arran de les transformacions experimentades pel sector agrari a partir de la dècada de 1960. Es tracta d'un retrat incomplet i afectat pel moment i les condicions en què va generar-se el document; per tant, les conclusions obtingudes no són, d'entrada, projectables cap enrera, ni tampoc poden ser considerades trets estructurals d'un món rural que ja havia iniciat un procés de canvi de gran magnitud. Tot i així, la relació de 1946 ens permet situar en algun sentit un punt d'arribada que pot orientar a futures anàlisis de més llarga durada sobre un col·lectiu molt opac i poc estudiat en el nostre país.

Bibliografia

ANTÓN PELAYO, Javier (1993). "El control policial de la frontera nordeste durante el primer franquismo". Dins: Tusell, Javier (ed.). *El Régimen de Franco (1936-1975), política y relaciones exteriores*. Vol. 1, Madrid, p. 227-237.

BARBAZA, Yvette (1988). *El paisatge humà de la Costa Brava*. Barcelona: Edicions 62.

BORRÁS LLOP, José Maria (2002). "El trabajo infantil en el mundo rural español (1849-1936). Género, edades y ocupaciones". Dins: Martínez Carrión, José Miguel (ed.). *El nivel de vida en la España rural, siglos XVIII-XX*. Alacant: Publicaciones de la Universidad de Alicante.

CÁRDABA, Marciano (2002). *Col·lectivitats agràries a les comarques de Girona, 1936-1939. Pagesos i revolució a Catalunya*. Girona: CCG edicions – Associació d'Història Rural de les Comarques Gironines – Universitat de Girona.

COLLS, Josep (2004). "Expansió agrària i canvi ambiental: Castelló d'Empúries, segles XVI-XVIII". [Inèdit].

CONGOST, Rosa; JOVER, Gabriel; BIAGIOLI, Giuliana (eds.) (2003). *L'organització de l'espai rural a l'Europa Mediterrània. Masos, possessions, poderi*. Girona: CCG Edicions - Associació d'Història Rural de les Comarques Gironines - Universitat de Girona.

DEWEY, Peter (2000). "Farm labour". Dins: Collins, E.J.T. (ed.). *The Agrarian History of England and Wales*. Volum VII, part I, Cambridge: Cambridgen University Press.

ERDOZÁIN AZPILICUETA, Pilar (1999). *Propiedad, familia y trabajo en la Navarra contemporánea*. Pamplona: Gobierno de Navarra.

FERRER ALÒS, Llorenç (1987). *Pagesos, rabassaires i industrials a la Catalunya Central*. Barcelona: Publicacions de l'Abadia de Montserrat.

FONT AGULLÓ, Jordi (2001) *¡Arriba el campo! Primer franquisme i actituds polítiques en l'àmbit rural nord-català*. Girona: Diputació de Girona.

GARRABOU, Ramon; PLANAS, Jordi; SAGUER, Enric (2001). *Un capitalisme impossible? La gestió de la gran propietat agrària a la Catalunya contemporània*. Vic: Eumo.

GARRABOU, Ramon; PUJOL, Josep; COLOMÉ, Josep; SAGUER, Enric (1992). "Estabilidad y cambio de la explotación campesina (Cataluña, ss.XIX-XX)". Dins: Garrabou, Ramon (coord.) *Propiedad y explotación campesina en la España contemporánea*. Madrid: Ministerio de Agricultura, Pesca y Alimentación - Institut d'Estudis Menorquins, p. 15-92.

GARRABOU, Ramon; SAGUER, Enric (1996). "Capitalisme agraire sans proletarianisation. Les salariés agricoles en Catalogne (XIXe - XXe siècles)". Dins: Hubscher, Ronald; Farcy, Jean-Claude (dirs.). *La moisson des autres*. Paris: Creaphis, p. 57-75.

GARRABOU, Ramon; TELLO, Enric (2002). "Salario como coste, salario como ingreso: el precio de los jornales agrícolas en la Cataluña contemporánea (1727-1930)". Dins: Martínez Carrión, José Miguel (ed.). *El nivel de vida en la España rural, siglos XVIII-XX*. Alacant: Publicaciones de la Universidad de Alicante, p. 113-182.

KÖNING, Niek (1996). *The Failure of Agrarian Capitalism: Agrarian Politics in the UK, Germany, the Netherlands and the USA, 1846-1919*. Londres: Routledge.

LLOVET MONT-ROS, Josep (1935). "Les condicions del treball agrícola i el sistema de producció a la plana de l'Alt Empordà". *Arxius de l'Escola Superior d'Agricultura*, p. 99-121.

MARTÍNEZ RUIZ, José Ignacio (2000). *Trilladoras y tractores. Energía, tecnología e industria en la mecanización de la agricultura española (1862-1967)*. Sevilla: Universidad de Sevilla i Edicions de la Universitat de Barcelona.

MAYAUD, Jean-Luc (1996). "Salariés agricoles et petite propriété dans la France du XIXe siècle". Dins: Hubscher, Ronald; Farcy, Jean-Claude (dirs.). *La moisson des autres*. Paris: Creaphis, p. 29-55.

NAREDO, José Manuel (1996). *La evolución de la agricultura en España (1940-1990)*. Granada: Universidad de Granada, segona edició.

NICOLAU NOS, Roser (1990). "Els factors demogràfics del creixement econòmic: Catalunya, 1787-1910". Dins: *Història econòmica de la Catalunya contemporània. Volum 2. Segle XIX. Població i agricultura*. Barcelona: Enciclopèdia Catalana.

PASCUAL, Pere (2000). *Els Torelló. Una família igualadina d'advocats i propietaris. Volum II. Un estudi sobre la crisi de l'agricultura tradicional (1841-1930)*. Barcelona: Fundació Salvador Vives i Casajoana.

PONCE VIVET, Santi (1997). "Cambios en las estructuras familiares de una comarca de Cataluña. Osona, 1850-1930". Dins: Chacón Jiménez, Francisco; Ferrer Alós, Llorenç (eds.). *Familia, casa y trabajo*. Murcia: Universidad de Murcia.

PUJOL ANDREU, Josep (1998). "Los límites ecológicos del crecimiento agrario español entre 1850 y 1935: nuevos elementos para un debate". *Revista de Historia Económica*, XVI, 3, p. 645-675.

REHER, David -Sven (1988). *Familia, población y sociedad en la provincia de Cuenca, 1700-1970*. Madrid: Siglo XXI / Centro de Investigaciones Sociológicas.

SANTAMARÍA TOUS, Victorino (1901). *Derecho consuetudinario y economía popular de las provincias de Tarragona y Barcelona con indicaciones de las de Gerona y Lérida*. Madrid: Imprenta del Asilo de Huérfanos del Sagrado Corazón de Jesús.

SERRA BOLDÚ, Valeri (1981). *Calendari folklòric de l'Urgell*. Barcelona: Publicacions de l'Abadia de Montserrat.

SPILLMAN, W. J. (1919). "The agricultural ladder". *The American Economic Review*, núm. 3, p. 170-179.