

LA TIPOGRAFIA CARRERAS. LA TRAJECTÒRIA D'UNA COL·LECCIÓ DE MATRIUS XILOGRÀFIQUES DES DEL BARROC FINS AL SÈGLE XX

MARINA GARCIA I CARBONELL
ASSUMPTA ROIG I TORRENTÓ

Resum

La col·lecció de matrius xilogràfiques de la impremta gironina Tipografia Carreras, fundada l'any 1842, comprèn un dels fons més importants d'Europa. La seva importància rau tant en la varietat iconogràfica dels temes com en l'àmplia trajectòria d'aquestes peces, que va des del segle XVII fins al XX. Una gran quantitat de matrius es poden datar gràcies al fet que algunes apareixen signades pel mateix gravador i alhora ens permeten situar les peces en l'àmbit de la il·lustració del gravat popular al barroc. El valor intrínsec d'aquesta col·lecció rau en què va pertànyer a antigues impremtes gironines que van actuar des del segle XVII a Girona i que la família Carreras va anar adquirint al llarg de la seva història com a nissaga d'impressors. L'any 1984 la Diputació de Girona compra aquesta col·lecció que actualment es troba al Museu d'Art de Girona. El present article és fruit d'un estudi realitzat en la recent catalogació d'aquest conjunt de matrius que ha permès ampliar la visió sobre aquestes peces tan preuades i que confirma, en alguns casos, la seva originalitat barroca.

Abstract

LA TIPOGRAFIA CARRERAS. The trajectory of a collection of woodcuts from Baroque to the twentieth century.

The collection of woodcuts from the Girona's printing called Tipografia Carreras founded in 1842, comprises one of the biggest compilations of xilographies of Europe.

Its importance lies both in the variety of iconographic themes as the wide trajectory of these works which ranging from the seventeenth century to the twentieth.

A lot of these pieces can be dated because some of them are signed and also allow us to put these woodcuts in the field of Baroque's popular illustration.

The intrinsic value of this collection lies in that belonged before to old generations of Girona printers who used them since the xvii century and the Carreras family had collected along of their printing trajectory. In 1984 the Council of Girona bought this collection which now is in the Museu d'Art de Girona.

This article is the result of a recent study in the cataloging of this set of woodcuts are obtained more valuable information on both these pieces, confirming in some cases, their original Baroque.

Paraules clau

Impremta, xilografia, tipografia, Girona, gravat, Barroc, Tipografia Carreras, Museu d'Art de Girona, estampa, goigs.

Keywords

Printing, woodcuts, typography, Girona, engraving, Baroque, Tipografia Carreras, Museu d'Art de Girona, print, goigs.

Sovint quan parlem de l'època del Barroc a Girona ens ve al cap tot un seguit d'imaginari cultural, patrimonial i artístic que en molts casos representa quelcom allunyat de l'anar i venir del segle XXI. Cal, però, aturar-nos uns segons i reflexionar sobre el patrimoni tangible que la ciutat ens ofereix, endinsar-nos en el significat de tot plegat. Fons com el que tractarem en aquest estudi ens aporten les claus de la concòrdia entre passat i present.

La col·lecció de matrius xilogràfiques de la impremta gironina Tipografia Carreras, fundada l'any 1842, és un dels fons més importants d'Europa pel que fa al seu volum i la seva cronologia. Comprèn una gran varietat iconogràfica, que va des de temes religiosos principalment, passant per aspectes de caràcter científic, especulatiu i d'altres com ara il·lustracions que acompanyaven diversos romanços. Una gran quantitat de matrius es poden datar gràcies al fet que algunes apareixen signades pel mateix gravador i això ens serveix per il·lustrar l'àmbit del gravat més popular de l'època del Barroc.

A causa de la importància de la ciutat de Girona com a centre destacat de l'activitat impressora ja des del segle XV, aquest va ser un tema que va despertar interès i es coneixen nombrosos estudis que han aportat llum a aquesta etapa tan important per a la ciutat.

Historiadors com ara Girbal (1839-1896), folkloristes com ara Amades (1890-1959) i Mirambell (1921) es van interessar per la col·lecció de matrius que es conservava a Can Carreras. Un dels primers, Enric Claudi Girbal, inicià la seva recerca identificant les diverses nissagues i empreses que formaren part de la història d'aquest ofici a Girona. Des dels primers incunables que es conserven fins als últims impressors del segle XIX ja van ser estudiats i citats per Girbal l'any 1881 en un article a la *Revista de Gerona*. El seu estudi va servir de fonament a altres historiadors locals posteriors,

com Mirambell, que s'interessaren per aquesta etapa tan fructífera de la impremta gironina.¹

LA CATALOGACIÓ DELS BOIXOS

L'any 1986 la Diputació de Girona adquireix aquesta la col·lecció a càrrec del director del Museu d'Art d'aleshores, Narcís Soler, i la diposita al mateix museu, on es troba actualment. Aquesta compra també comprèn l'armari arxivador (c. 1925) obra del reputat ebenista gironí Guinó i el catàleg que Jordi Carreras i Furest, últim gerent de la tipografia, va realitzar el 1950 per mantenir-les classificades.

Durant el transcurs del 2009 i fins a mitjan 2010, el Museu d'Art de Girona va dur a terme la catalogació exhaustiva d'aquesta col·lecció de matrius xilogràfiques. Aquesta tasca ha servit per obtenir una informació molt més acurada de les característiques del fons Carreras: mides de les matrius, temàtica, autor i llibres de referència en alguns casos.

S'ha de tenir en compte que els estudis realitzats fins ara s'havien desenvolupat sense una eina de treball factible com és una base de dades. L'entrada d'aquestes peces dins el registre del museu permetrà facilitar la feina als investigadors i a les activitats que aquest tema puguin generar en el futur. Així doncs, ens trobem en un moment idoni per poder posar a davant del públic el material catalogat i fer-ne una difusió patrimonial adequada a les característiques del fons.

Els criteris que s'han seguit per fer aquesta catalogació responen al fet que la col·lecció de matrius va ser venuda al Museu d'Art, com hem dit anteriorment, junt amb l'armari arxivador que les contenia, utilitzat com a eina d'emmagatzematge i classificació a la mateixa impremta.

Un altre dels elements que conformen aquesta adquisició és el catàleg que els Carreras utilitzaven de guia per mostrar als seus clients les estampes de les quals disposaven. L'ordenació de les xilografies a l'armari correspon de manera més o menys exacta (recordem que es

¹ No és l'objectiu del present article fer una retrospectiva de la història de la impremta a Girona. Per a més informació sobre publicacions que tracten aquest tema a fons és de referència *Tipógrafos y bibliópolas gerundenses* d'Enric Claudi Girbal, i *La història de la impremta a la ciutat de Girona*, de Mirambell.

tractava d'una catalogació completament manual) a l'estructuració de les estampes al catàleg.

L'armari de la impremta Carreras consta de 4 compartiments: A, B, C i D amb 22 calaixets numerats amb codi alfanumèric de l'1 al 22, per exemple: A1, A2...

El catàleg consta de 276 pàgines amb un índex general i un índex alfabètic. Un dels últims estudis compatibilitza un total de 1.243 estampes numerades i 19 sense numerar (Vila, 2008). De la catalogació actual feta pel Museu d'Art de Girona se'n desprèn per primera vegada el nombre exacte de matrius que conformen el fons. En total són 2.104 matrius, de les quals 259 no apareixen en el catàleg.

El gravats de temàtica religiosa representen un 51,71% de les peces que conformen el fons Carreras. És per aquest motiu que s'ha considerat interessant fer aquesta primera aproximació versant sobre les estampes amb aquest contingut.

Separar la història de la impremta Carreras de les altres impremtes que la van precedir és un fet inconcebible. El valor intrínsec d'aquestes peces de fusta recau en el fet que van pertànyer a antigues impremtes gironines que actuaren des del segle XVII a Girona i que la família Carreras va anar adquirint al llarg de la seva història com a nissaga d'impressors. La utilització per part de la Tipografia Carreras d'aquestes matrius es va veure prolongada fins a mitjan segle XX i és aquest el motiu pel qual aquest fons esdevé encara més excepcional.

IDENTIFICACIÓ DE GRAVADORS I IMPRESSORS BARROCS

El procediment a seguir ha tingut diversos ítems o punts de partida: les matrius signades, el rastre i la trajectòria de l'estampa en diverses publicacions i les marques d'impressors utilitzades.

De la catalogació exhaustiva s'han pogut identificar un total de deu gravadors, dels quals set pertanyen al Barroc. A continuació els detallem de manera cronològica: Josep Rovira (finals segle XVII, Olot), Nicolás Treinta (segle XVIII, Girona), Raimundo Garcia (segle XVIII, Girona), Miquel Bro (mort el 1780, Girona), Narcís Oliva (1715-1803, Girona), Josep Pei (1755-1798, Olot) i Manuel Bosch (c. 1777, Girona). Actualment, caldria fer un estudi de

seguiment estilístic per poder determinar si dins del mateix fons Carreras es troben altres matrius gravades pels personatges esmentats.

A partir de les dades recollides s'ha pogut iniciar un estudi de la trajectòria de peces concretes del fons Carreras. Una de les proves més fefaents que confirmen l'existència de boixos que daten de l'època barroca és sens dubte el seguiment de la seva estampa en les publicacions diverses que es van succeir al llarg del temps.

Les matrius es versionaven i es recopiaven, el rastre d'un boix primigeni viatjava al llarg dels segles; es perfeccionaven, s'hi afegien detalls o s'intentaven fer de manera maldestra, però la seva essència seguia vigent.

LA TRAJECTÒRIA DE LES MATRIUS I ESTAMPES POPULARS: EL CAS DE SANT DANIEL

El Barroc a les nostres contrades va esdevenir una època molt important per a l'estampa de difusió. També va participar d'aquest moment d'intercanvi d'imatges el gravat de caire més popular. Els llibres que tenien més edicions solien ser els de caràcter religiós i devocional. No només es propagaven textos, sinó que també les estampes esdevenien una part molt remarcable de l'imaginari dels ciutadans dels segles XVII-XVIII.

A finals del segle XVI i principis del XVII es produeix l'arribada a les nostres contrades de gravadors estrangers. És precisament aquest moment en què diversos autors assenyalen una de les etapes més florents del gravat a l'època del Barroc.

Aquests artistes provenien de països europeus com ara Flandes, França i Itàlia. Si bé disposaven de formació professionalitzada en l'art del burí, a Catalunya aquest procés d'aprenentatge es va veure forçat per la rapidesa de la demanda i la necessitat de cobrir com més publicacions millor.

Mentre que el gravat forà era molt més acurat, creatiu i exigent, la producció de caràcter popular catalana assolí un traç més espontani, gairebé naïf, provocat per la manca de formació en la tècnica dels que es dedicaven a aquest art.

L'artesania local es limitava a copiar models estrangers i, fins i tot, altres boixos d'impressors catalans que ja havien passat pel sedàs d'unes mans poc habituades a dibuixar que solucionaven les mancances creatives amb ingeni.

Així, les imatges viatjaven arreu, es milloraven o es representaven de manera diversa.

La calcografia, gravat sobre planxa de metall, en el segle XVIII era ben coneguda en l'àmbit internacional; tot i això, hem de parlar d'un predomini del gravat sobre fusta, molt més econòmic i fàcil de produir per aquelles mans no tan habituades a l'art de la incisió.

Com ja s'ha assenyalat moltes vegades, la producció d'estampes a l'estranger responia a unes necessitats ben diferenciades de les de la producció local, les quals es limitaven a un ideari concret.

Cas a mencionar, i que justifica l'interès d'aquest estudi, és el d'un boix d'un estil força popular que avui dia està esquerdat i que representa la figura de sant Daniel. L'aplicació coneguda d'aquesta peça és generalment en goigs i devocionaris.

Per poder analitzar-la s'han pres com a exemple tres publicacions dels mateixos cànctics fets en èpoques diferents. Estem parlant concretament dels *Goigs del invicto glorios [sic] mártir Sant Daniel lo cos sant del qual esta honoríficament recondit en sa Parroquial Iglesia que es del Real Convent de Monjes del mateix seu Monestir de Sant Daniel Orde de Sant Benet, fora, y prop de las murallas de la Ciutat de Gerona fundat* [fig. 1].

L'estampa que els il·lustra ens mostra el sant envoltat d'un lleó i la personificació femenina del diable en un paisatge atemporal. S'ha seguit la traça de la publicació d'aquesta estampa per diversos impressors gironins de distintes èpoques, i s'ha pogut arribar a la conclusió que ens trobem davant d'una matriu xilogràfica original barroca i no pas d'una còpia posterior.

Els goigs analitzats corresponen als següents impressors:

Gerona: Per Anton Oliva Estamper, y, Llibreter al carrer de las Ballesterias.

Gerona: Per Agustí Figaró, y Oliva Estamper y Llibreter en las Ballesterias.

Gerona: Imprenta de Tomas Carreras, carrer de las Ballesterias.

Si observem aquestes tres estampes, la figura de sant Daniel presenta una esquerda o tara horitzontal just a la meitat de la túnica. Aquest defecte d'impressió es repeteix en els tres exemplars estudiats (fig. 1).

L'estampa més antiga que hem pogut trobar és la que apareix en els goigs publicats per Anton Oliva i Just, impressor actiu a Girona cap al 1744, tot i que ja consta com a llibreter l'any 1729. La segona edició pertany a la impremta d'Agustí Figaró, que l'hauríem de situar a l'any 1797, moment en què hereta la impremta del seu sogre, Anton Oliva i Ferran, nét del primer



Fig. 1
- Goigs del invicto glorios [sic] mártir Sant Daniel lo cos sant del qual esta honorificament recondit en sa Parroquial Iglesia que es del Real Convent de Monjes del mateix seu Monestir de Sant Daniel Orde de Sant Benet, fora, y prop de las murallas de la Ciutat de Gerona fundat. Gerona: Per Anton Oliva Estamper, y Llibreter al carrer de las Ballesterias.
Idem. Gerona: Per Agustí Figaró, y Oliva Estamper y Llibreter en las Ballesterias.
- Idem. Gerona: Imprenta de Tomas Carreras, carrer de las Ballesterias.
Médiathèque Centrale d'Agglomération E. Zola, Montpellier.

Anton Oliva. Per acabar, podem veure aquesta mateixa estampa en els goigs editats pel fundador de la impremta Carreras l'any 1860, Tomás Carreras.

El curiós del cas és que aquestes tres generacions d'impressors van tenir els seus tallers al mateix carrer de les Ballesteries, no seria estrany, doncs, com ja va assenyalar Mirambell, que això afavorís l'adquisició de materials d'imprentes anteriors que deixaven d'exercir la seva activitat.

Formalment, l'esclatxa en els dos primers exemples apareix de la mateixa manera, però en l'edició de Tomàs Carreras trobem que la tara està molt més integrada en el conjunt i gairebé resulta imperceptible. L'explicació que justifica la datació barroca de la matriu és que, ja en mans dels Carreras, aquests van intentar esmerçar-la posant-hi petits tacs de fusta (fig. 3).

D'aquesta manera, una mateixa matriu va servir en publicacions d'èpoques diferents i es va mantenir activa malgrat l'estat fatigat en el qual ja es trobava en l'època dels Carreras.

Cal remarcar que el fet de la repetició i la versió de les estampes ve donat per la concessió de llicències als impressors. L'adquisició d'aquest vistiplau

donava feina assegurada a una impremta per centúries; és un altre dels motius pels quals moltes vegades trobem aquest aprofitament. Un clar exemple de llicències, que situa una de les famílies més importants dels impressors gironins, és el de Gabriel Bro, procedent de França, iniciador d'aquesta nissaga a Girona durant l'any 1720, que passa a convertir-se en impressor del rei en rebre la concessió de la llicència de totes les publicacions.

DE LA FINESA DELS DETALLS A LA MIMESI POPULAR

Com ja hem dit abans, s'ha d'entendre l'evolució del gravat a Catalunya amb l'arribada cap a finals del segle XVI i principis del XVII de nombrosos artesans procedents d'aquests països on les tècniques eren molt més avançades. Durant aquesta època, el gravat s'estengué de manera impressionant arreu i la difusió dels models artístics i iconogràfics a través de les estampes va ser una de les claus de la transmissió dels nous corrents.

Si bé ja existien tractats i manuals de l'art del gravat i l'estampació, en un primer moment els artesans locals es van veure empesos a la producció de manera autodidacta. Pocs eren els que podien executar treballs de gran nivell, i la majoria de les vegades reproduïen models inventats per pintors o altres artesans estrangers. Més que una creació, era una imitació.

Troblem testimonis de l'època que ja s'han tractat en altres estudis sobre aquesta temàtica, com el de Sebastián Covarrubias Orozco. Aquest autor posava de manifest en els seus escrits, dins d'*Emblemas Morales* (1610), la mancança que patia la península pel que fa a bons gravadors que poguessin plasmar les seves idees; que eren capaços de fer-ho amb el llapis, però no amb el burí, i que, per contra, havien estat artistes estrangers els que havien pogut respondre a aquestes necessitats.

És en aquest sentit en el que hem de situar el conjunt de gravats que ocupen aquest estudi. Les estampes es versionaven i es recopiaven, el rastre d'un boix primigeni viatjava al llarg dels segles. Es perfeccionava, s'hi afegien detalls o s'intentava fer de manera maldestra.

L'any 1617, al taller de Gaspar Garrich junt amb Joan Simon, situat al carrer de l'Argenteria, veuen la llum les *Cobles de Sancta Cecilia verge y martyr*.



Fig. 2

- Cobles de Sancta Cecilia verge y martyr. Gaspar Garrich i Joan Simon 1617.
- Coblas de las gloriosas verges, y martyrts S. Justa, y S. Ruffina. Geroni Palol 1675.
- Goigs en alabansa dels gloriosos martyrs Sant Felix, Sant Maximo, Santa Coronada, y Santa Victoria, se cantan en lo lloch de Vilahu bisbat de Gerona, ahont se veneran part de sas reliquias. Jaume Bro, c. 1736.

Médiathèque Centrale d'Agglomération E. Zola, Montpellier

L'estampa central es distingeix per la seva delicadesa tècnica més pròxima a un estil renaixentista i forà de caràcter molt més refinat. Influenciats pel detallisme de la calcografia, molts d'aquests artesans milloraven la seva tècnica per tal d'apropar-se als referents estrangers. Hem de buscar aquest origen molt lligat al treball dels orfebres del segle XV, moltes vegades la figura d'un bon gravador anava directament relacionada a la destresa en l'art de manipular els metalls.

Malauradament, aquest boix de factura tan delicada no ha arribat al fons que ara estem analitzant. Però, per contra, l'empremta i l'estil dels petits boixos que acompanyen la figura central sí que ho han fet de manera versionada. Es tracta del conjunt de tres petites estampes de santes, dues de les quals porten una palma a la mà (fig. 2).

Ja a finals del segle XVII, l'any 1675, trobem a la impremta de Geroni Palol les *Coblas de las gloriosas verges, y martyrts S. Justa, y S. Ruffina*, en què apareixen també la mateixa tipologia d'estampes. Es tracta d'unes imatges de santes, ambdues amb un llibre i una espasa a la mà com a atributs. Per



Fig. 3

- *Sant Daniel*, Xilografia núm. reg.: 134.943 7,5 x 6 x 2 cm. Fons impremta Carreras. Museu d'Art de Girona.

Detall dels *Goigs del invicto glorios [sic] mártir Sant Daniel* d'Anton Oliva.

- *Diverses escenes de sants*, Xilografies. Sèrie 627 b18, sèrie 628 2,5 x 2 x 2,5 cm. Fons impremta Carreras. Museu d'Art de Girona .

- Detall dels *Goigs en alabansa dels gloriosos martyrs Sant Felix, Sant Maximo, Santa Coronada, y Santa Victoria*. Jaume Bro, c. 1736.

les seves mides reduïdes i les solucions utilitzades per representar-les, ens recorden les estampes de Garrich esmentades anteriorment. Molts d'aquests tipus de representacions hagiogràfiques eren intercanviables, són les que anomena Amades com a sants de manlleuta. A causa de la gran varietat de tradicions locals i la difusió quasi exclusiva en zones molt determinades, la matriu xilogràfica d'un sant o santa podia ser utilitzada indistintament per representar una advocació o una altra de diferent.

En la publicació dels *Goigs en alabansa dels gloriosos martyrs Sant Felix, Sant Maximo, Santa Coronada, y Santa Victoria, se cantan en lo lloch de Vilahu bisbat de Gerona, ahont se veneran part de sas reliquias*, impresos prop del 1736 per Jaume Bro; trobem també el mateix tipus de conjunt de gravats de mida petita. En aquest cas, es repeteix el mateix format de representació del sant en tres quarts en primer pla de la imatge sense fons (fig. 2).

Dins del fons de la Tipografia Carreras es conserven un total de 41 matrius amb diversos temes religiosos, que coincideixen amb part de les estampes esmentades anteriorment. Comparteixen les mides reduïdes 2,5 x 2 x 2,5 cm i característiques de manufactura que podríem situar a mitjan segle XVIII. Val a dir que apareixen en nombroses publicacions que no esmentem en aquest article (fig. 3).

MARQUES D'IMPRESSORS

Troblem una sèrie de matrius que servien de marques d'impressors de les quals només se n'han pogut identificar dues, de l'última branca d'Anton Oliva cap al 1800. Es tracta d'anagrames o segells que per les seves semblances amb la identificada per Vindel (1942) ens podríem aventurar a plantejar la següent hipòtesi:

Hi ha tres segells que podrien pertànyer a la mateixa branca dels impressors Oliva: Narcís Oliva, Agustí Figaró i Maria Oliva. Aquesta hipòtesi es llança a l'aire en espera de poder estudiar més a fons l'aparició d'aquestes marques en els impresos gironins. El que sí que és una bona notícia, és que podem afirmar que seran peces clau per a la datació del conjunt de matrius que conformen el fons Carreras (fig. 8).

Fig. 4
- Crucifixió amb
un paisatge que
ens evoca Girona.
Xilografia. 1688.
Núm. reg.: 135.350
8 x 12,5 x 8,5 cm.
Fons impremta
Carreras. Museu
d'Art de Girona.



- Santa Caterina
d'Alexandria. 1787.
Xilografia. Núm.
reg.: 135.202. 24
x 16 x 2 cm. Fons
impremta Carreras.
Museu d'Art de
Girona





Fig. 5

- Santa Caterina d'Alexandria, Xilografia. Núm. reg.: 135.201 7,5 x 6 x 2 cm. Fons impremta Carreras. Museu d'Art de Girona.

- Portada del *Victrici Sapienti Partheno-Martyri Divae Catharinae, Scholarum Olotensium Patronae Gratiotissimae plaudebat. Mavritivs Serra, et Masmítja Grammaticae, schola olotensis meritissimus alumnus. In Olotensi divi Stephani Templo. Septimo Kalendas Decembris, Anno 1749. Gerundae: Ex Typographia Antonii Oliva in vico Ballestiarum.*



XILOGRAFIES DATADES

Una de les claus per a la datació del fons xilogràfic són les matrius on apareix la data d'execució. Són poques dins del fons Carreras les que tenen data, justament n'hi ha dues que pertanyen a l'època barroca.

La primera, amb la inscripció "Gerona 1688", és la representació de la Crucifixió de Crist envoltada per una orla amb les *arma christi*. El fons d'aquesta xilografia ens remet al perfil paisatgístic d'una Girona ideal, podem endevinar-hi el Palau Episcopal, una torre romànica que podria ser la Torre de Carlemany i un campanar que amb una mica d'imaginació ens recorda el de la col·legiata de Sant Fèlix (fig. 4).

L'altra és una representació de Santa Caterina d'Alexandria datada de l'any 1787. Aquesta estampa és coetània a una de les últimes ampliacions

Fig. 6 Targeta de comiat de Jordi Carreras, últim hereu de la Tipografia Carreras, 1953.



de l'Antic Hospital homònim de la ciutat de Girona amb l'annexió de la Casa de la Convalescència i l'Hospici. És un exemple interessant de matriu xilogràfica de gran format i ocupa gairebé la totalitat del foli, 24 x 16 x 2 cm. La santa apareix acompanyada de dos angelets que la coronen amb flors, un d'ells també subjecta la palma, símbol del martiri. Santa Caterina és representada com a reina subjectant l'espasa i amb la roda als seus peus. Veiem la clara voluntat del gravador d'expressar la sumptuositat del personatge amb les vestimentes intentant aportar textures mitjançant petites incisions al boix, que donen molt més detallisme a la imatge resultant (fig. 4).

Una altra representació de Santa Caterina, molt menys elaborada, la trobem en una matriu de mida més petita que va servir per il·lustrar trenta-vuit anys abans en el *Victrici Sapienti Partheno-Martyri Divae Catharinae, Scholarum Olotensium Patronae Gratiosissimae plaudebat. Mavritivs Serra, et Masmitja Grammaticae, schola olotensis meritissimus alumnus. In Olotensi divi Stephani Templo. Septimo Kalendas Decembris, Anno 1749. Gerundae: Ex Typographia Antoni Oliva in vico Ballestiararum*. En aquest cas, la solució aplicada és molt més espontània i maldestra: la santa subjecta l'espasa amb la mà dreta i un llibre amb l'esquerra, als peus hi té la roda del martiri, i a l'altra banda, un personatge d'aparença morisca. Al fons s'hi observen una petita ermita i una casa (fig. 5).

CONCLUSIONS

La família Carreras va saber apreciar el valor d'aquestes peces i des de ben aviat les agruparen a l'armari arxivador que custodia actualment el Museu d'Art de Girona.

Aquest estudi demostra la veracitat que dins del fons de la Tipografia Carreras es conserven matrius xilogràfiques originals de l'època barroca i que aquestes es van seguir utilitzant al llarg dels segles fins al tancament de la impremta, l'any 1952. Tant és així que es coneixen publicacions ja en el segle XX de felicitacions, targetons, anuncis i altres impressions en les quals les matrius xilogràfiques s'utilitzaven com a decoració. El mateix Jordi Carreras, últim hereu de la Tipografia Carreras i responsable de l'edició de les *Xilografies Gironines* de Joan Amades, va fer servir els boixos per a la targeta del seu comiat com a gerent de l'empresa (fig. 6).

Les xilografies de la Tipografia Carreras mai van ser relíquies emmagatzemades i amagades, eren una eina de treball que va acompanyar els Carreras fins a l'últim dia de l'empresa.

Actualment, amb les noves tecnologies, la digitalització dels fons dels arxius i biblioteques i l'impuls de projectes globals com ara Europeana,² l'àmbit de la recerca i la investigació va més enllà dels límits dels murs d'aquestes institucions. L'oportunitat que se'ns presenta com a persones i habitants d'aquest món interessats pel nostre passat és única. És la versió 2.0 de la difusió que exercien les matrius dels segles XVII-XVIII elevada a l'enèsima potència; quan el Barroc i el segle XXI sembla que es donen la mà.

El present article es tracta d'una porta oberta a altres aportacions i una nova mirada actualitzada vers el contingut d'aquesta gran col·lecció. Existeix ja un projecte d'exposició temporal que inclou una recerca prèvia sobre el fons de la Tipografia Carreras, fet durant el màster de Patrimoni Cultural dins l'Àmbit Local de la Universitat de Girona, que recull l'experiència de l'autora com a participant de la catalogació d'aquest conjunt de matrius.³

² www.europeana.eu.

³ GARCIA CARBONELL, Marina. *A la llum de les matrius. Projecte d'exposició temporal* <http://hdl.handle.net/10256/3216>.



Fig. 7 Signatures dels impressors i gravadors barrocs que s'han pogut identificar dins del fons Carreras del Museu d'Art de Girona.

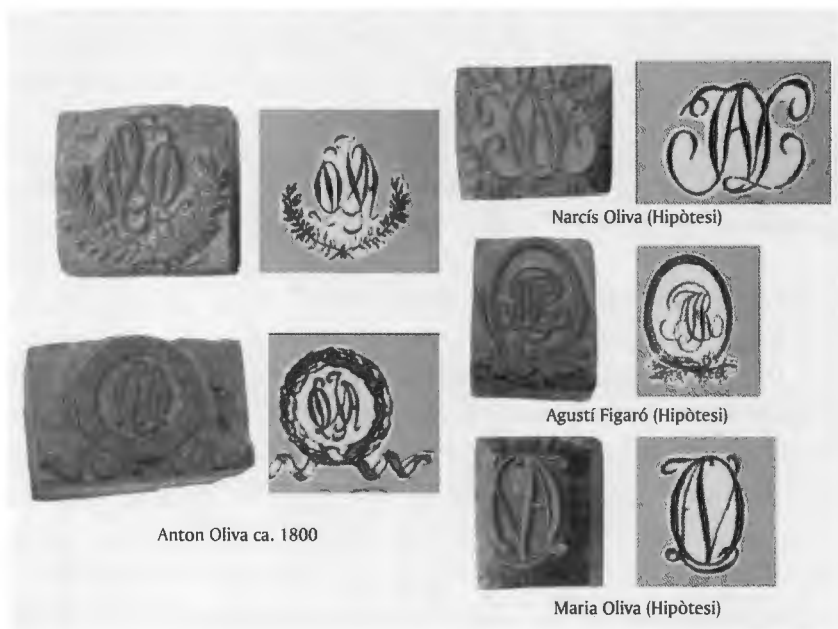


Fig. 8 Conjunt de marques d'impressor. Fons Carreras. Museu d'Art de Girona.

BIBLIOGRAFIA

- AMADES, Joan. *Xilografies gironines: il·lustrat amb xilografies procedents del fons de la Tipografia Carreres de Girona*. Editorial J.M. Gironella, 1947-1948. 2 volums.
- AMADES, Joan. *Xilografies gironines: il·lustrat amb xilografies procedents del fons de la Tipografia Carreres de Girona*. Reedició Fundació Valvi, 2008. 2 volums.
- BOZAL, Valeriano. *La estampa popular en el siglo XVIII*, dins *El grabado en España (siglos XV-XVIII)*. Summa Artis. Historia General del Arte vol. XXXI.
- GALLEGO, Antonio. *Historia del grabado en España*. Ed. Cátedra, 1979.
- GARCIA CARBONELL, Marina. *A la llum de les matrius. Projecte d'exposició temporal* <http://hdl.handle.net/10256/3216>.
- GIRBAL, Enric Claudi. *Tipógrafos y bibliópolas gerundenses*, a *Revista de Girona*, vol. V, pàg. 1-11, gener del 1881, núm. 1.
- GIRBAL, Enric Claudi. *Introducción de la imprenta en Gerona*, dins *Revista de Gerona*, Any IV, pàg. 1-11, gener de 1879, núm. 1.
- MIRAMBELL, Enric. *Mateu Vendrell y el primer libro impreso en Gerona*, a *Revista de Girona*, núm. 41, 1967.
- MIRAMBELL, Enric. *Nuevos datos sobre los impresores de incunables de Gerona*, a *Revista de Gerona*, núm. 51, 1970.
- MIRAMBELL, Enric. *Història de la impremta a la ciutat de Girona*. Ajuntament de Girona [etc.], 1998.
- MIRAMBELL, Enric. *Els impressors gironins del Renaixement a la Renaixença*. Institut d'Estudis Gironins, 2007.
- VINDEL, *Escudos y marcas de impresores y librerías en España durante los siglos XV a XIX (1485-1850) con 818 facsímiles*, Barcelona, Orbis, 1942.

