

**PROPOSTA D'UN MÈTODE DE DELIBERACIÓ SOBRE
PROBLEMÀTIQUES ÈTIQUES PER A
PROFESSIONALS DEL CAMP DEL TREBALL SOCIAL**

Maria José Moure López

Treball de Final de Màster

Màster d'Ètica Aplicada a la Intervenció Social, 1^a edició 2010-2012



Esta obra está licenciada bajo una Licencia Creative Commons Atribución-NoComercial-CompartirIgual 3.0 Unported.

Para ver una copia de esta licencia, visita <http://creativecommons.org/licenses/by-nc-sa/3.0/> o envía una carta a Creative Commons, 444 Castro Street, Suite 900, Mountain View, California, 94041, USA.

I. INTRODUCCIÓ.....	4
1. Presentació	4
2. Els problemes ètics en treball social	5
3. Un mètode de deliberació en treball social?	7
4. Així doncs, una proposta	8
5. Objectius.....	9
II. LES CONDICIONS NECESSÀRIES PER A LA DELIBERACIÓ.....	11
6. El treball en equip	12
7. El marc legal	12
8. Els codis deontològics	13
9. Ètica de mínims i ètica de màxims.....	14
10. L'ètica de la complexitat	15
11. Participació de les persones usuàries	15
12. La deliberació: aspectes clau. Objecte, normes de la deliberació, ètica discursiva i diàleg, el millor argument, prudència, principis i conseqüències, perspectivisme ètic, secret professional i confidencialitat, autonomia personal i avaluació de la competència, llibertat positiva i negativa	17
III. MÈTODES EXISTENTS D'ORIENTACIÓ EN DECISIONS ÈTIQUES. ANÀLISI DELS MÈTODES.	22
13. Disseny d' instruments d'anàlisi.....	22
13.1 Recerca bibliogràfica i documental (Bases de dades documentals, Centres de Documentació)	22
13.2 Disseny d'ítems per valorar les diferents eines de deliberació existents.....	23
14. Descripció i anàlisi dels diferents models	24
IV. PROPOSTA D'EINA METODOLÒGICA PER LA DELIBERACIÓ ÈTICA EN TREBALL SOCIAL.....	39
15. La proposta metodològica de deliberació sobre problemàtiques ètiques per a professionals del treball social	39
16. Aplicació del mètode de deliberació a la pràctica	45
V. CONCLUSIONS	46
VI. BIBLIOGRAFIA.....	48

I. INTRODUCCIÓ

1. Presentació

Aquest treball es proposa analitzar els diferents mètodes existents en el camp assistencial per resoldre problemàtiques ètiques, per després proposar un mètode (nou o existent) de deliberació de problemàtiques ètiques, adreçat a professionals del camp del treball social.

En el primer apartat de l'estudi s'exposa la definició del concepte de problema ètic en el camp del treball social. Seguidament es presenta una reflexió sobre la presència de problemes ètics en la professió de treball social. Posteriorment es realitza una justificació de la necessitat d'un mètode de resolució de problemes ètics per a professionals del treball social i d'una nova proposta, per exposar tot seguit els objectius del treball, amb les hipòtesis corresponents.

En el segon apartat es realitza un repàs de les condicions necessàries per a la deliberació, entenent aquest concepte com a base per a aplicar qualsevol mètode d'anàlisi i/o resolució de problemes ètics.

En el tercer apartat s'exposen i analitzen els mètodes de deliberació ètica més rellevants en medicina i treball social, després de dissenyar i aplicar ítems de valoració dels mateixos.

En el quart apartat es proposa un mètode de deliberació sobre problemàtiques ètiques per a professionals del camp del treball social i es planteja una segona fase de l'estudi per implementar el mètode i aplicar-lo a casos pràctics.

Per últim es presenten les conclusions del treball, i a continuació la bibliografia.

2. Els problemes ètics en treball social

Un problema ètic és un conflicte entre valors, principis o obligacions que no poden ser aplicats simultàniament en la mateixa situació i fan dubtar a la persona professional sobre la manera d'actuar apropiada (Ballestero, 2009). També el podem definir com un conflicte de valors quan al realitzar-ne un lesionem un altre i, si hi ha dos, la primera obligació no és lesionar un sinó realitzar tots dos (Gracia, 2010).

En aquest context, l'ètica aplicada ajudaria a prendre decisions prudentes i a realitzar valors de la professió. No tractaria tant de buscar el consens tenint en compte el nombre de persones que recolzen cada argument, o el nombre d'arguments a favor i en contra, sinó de triar el/els curs/os d'acció òptim/s. Aquests possibles cursos d'acció s'hauran de sotmetre a un procés de deliberació dominat per la prudència, que permet prendre decisions racionals en condicions d'incertesa (De los Reyes, 2007).

Segons la Federació Internacional de Treballadors Socials (FITS, 2004): *“la consciència ètica és una part necessària de la pràctica professional dels treballadors socials. La seva capacitat i compromís d'actuar segons uns principis ètics és un aspecte fonamental de la qualitat del servei que ofereixen a aquells que fan ús dels serveis de treball social”*

Els problemes ètics són inherents al treball social, ja que és una disciplina caracteritzada per haver d'exercir al mateix temps funcions de protecció de drets individuals i de representació de l'estat o les institucions, d'assistència i control, fet que causa tensions i, per tant, problemes ètics (Banks, 1997).

Diferents autors situen de maneres diverses els àmbits d'aparició de problemes ètics en el treball social. Un àmbit seria en la tensió entre paternalisme i autonomia (Ballestero, 2006 i Salcedo, 1999); en la dissociació entre coneixement intel·lectual i afectivitat, o en dispensar recursos de l'estat a aquells a qui el mateix sistema exclou (Cortina, 2000); en el caràcter de les ciències socials, que tenen per objecte i subjecte la persona i per tant els valors (Sánchez, 1999); en l'ambigüitat del procés d'intervenció, les discrepàncies entre aspectes de la intervenció social i la

mancança de recursos (Sánchez, 1999); en l'objectiu del treball social de canviar la moral de les persones destinatàries, en un tipus d'intervenció sense àrees intermèdies de separació entre professional i usuari, en la dificultat de diferenciar les problemàtiques ètiques, en la dificultat d'entendre la veu de l'altre i en la tensió entre control i ajuda (Canimas, 2006); en el conflicte d'interessos, en el binomi ajuda-control, en el binomi protecció d'interessos dels clients-demanda social d'eficiència i utilitat, en els recursos limitats (FITS, 2004); en el coneixement professional *versus* drets dels usuaris, les obligacions i expectatives en conflicte, el consentiment informat, l'ambigüitat i incertesa, dir la veritat, la confidencialitat, la distribució de recursos limitats, la prioritat entre interessos de l'usuari enfront els interessos del professional, la suspensió del judici, la naturalesa limitada de la relació professional, escollir de la manera més eficaç, les relacions amb els col·legues i l'adhesió a les regulacions i programes (Loewenberg & Dolgoff, 1996, pp. 43-44).

D'acord amb un estudi realitzat l'any 2011 (Ballester, 2011) les treballadores socials s'enfronten de manera diària a problemes ètics en la seva pràctica professional. Això implica la necessitat de tenir coneixements ètics, per tal de poder considerar els elements rellevants de la situació. Aquesta decisió ha de ser sovint ràpida, degut tant a la pressió del cas com a l'organitzativa. En aquest estudi es constata que en la pràctica els camins d'acció que emprenen les treballadores socials davant problemes ètics són heterogenis, donant-se una inexistència de punts de referència i per tant una manca d'estàndards ètics. Trobem professionals cada vegada més autònoms, que veuen els problemes ètics com temes de responsabilitat individual, més que com temes de responsabilitat col·lectiva.

En sentit ampli, podem dir que les treballadores socials poden haver d'afrontar problemes ètics en diferents àmbits generals: amb les persones ciutadanes amb qui treballen, amb altres professionals, amb la institució per a la qual treballen i amb la societat.

3. Un mètode de deliberació en treball social?

Les persones professionals de la intervenció social en general i del treball social en particular es poden trobar realitzant funcions de diferents tipus: planificació, gestió, control, intervenció directa, etc. L'ètica aplicada ha de poder donar respostes als diferents nivells d'intervenció en què es desenvolupen intervencions socials, des de la intervenció més directa, que és implementada per professionals de l'àmbit social de diferents disciplines, fins a la planificació de polítiques socials, passant per altres nivells intermedis d'intervenció.

Segons un estudi amb professionals del treball social (Ballester, 2011), existeix una manca de punts de referència per les decisions ètiques, una absència d'estàndards, que generen un estil individualitzat i per tant gran diversitat en la pràctica professional. Això ve facilitat per la tradició moderna de formar professionals autònoms i responsables, que per tant carreguen amb el pes de la decisió, que es considera privada i no social. Segons aquest estudi, hi ha una tendència per part de les persones professionals a utilitzar estils individuals de resposta a problemes ètics. Per resoldre'ls, les professionals acudeixen al codi deontològic, a altres companys i al sentit comú o la intuïció.

Un intent de donar resposta a les qüestions ètiques de la intervenció social el trobem en els codis d'ètica de les professions, que sovint són criticats per la seva manca de concreció i per les dificultats d'aplicar-los de manera directa a la pràctica (Salcedo, 2002). D'aquesta manera, els principis i les normes es mostren insuficients per prendre decisions. I per aquest motiu es fa necessari un cert mètode que ens ajudi a afrontar millor els casos més complexos (Bermejo, 1997, pp. 65-66).

Pel que fa als espais de reflexió o deliberació ètica, trobem que en coexisteixen de diferents tipus, com ara Comitès d'Ètica d'abast superior, Comitès d'Ètica institucionals o Espais de Reflexió Ètica, amb diferents nivells d'intervenció, diferents característiques i diferents objectes de reflexió. L'objectiu dels diferents espais de deliberació ètica en el camp de la intervenció social és orientar aquesta intervenció quant al seu contingut ètic.

En canvi, en el context de la intervenció social directa més quotidiana és habitual trobar equips de treball, formats per professionals del treball social i d'altres disciplines (educació social, psicologia, dret), prenent una decisió ètica en un moment en què no compten amb el suport d'aquests dispositius de deliberació ètica ni amb mètodes que proposin maneres de plantejar aquesta decisió. Hi ha un estudi de M. J. Uriz i altres autors (Uriz, 2007) en què es demostra com professionals del treball social utilitzen eines diverses per resoldre problemes ètics que no estan relacionades amb cap mètode que orienti les seves decisions.

Els professionals dels serveis socials es troben amb problemes ètics concrets i quotidians, als quals els cal donar resposta, i el fet de no disposar d'instruments de deliberació per abordar-los o de literatura i legislació, provoca una solitud en la persona professional que pot desembocar en ignorar-los (Canimas, 2006).

En aquest espai quotidià de la intervenció social és on es considera que té sentit proposar un mètode de decisió en qüestions ètiques, sempre en el context dels equips d'intervenció social, de cara a establir unes orientacions que (si bé no substituirien la funció d'altres espais de reflexió ètica) oferirien a les persones professionals del treball social un suport en la recerca de la resposta ètica adequada en cada situació de la intervenció directa en treball social. Aquest mètode s'adreçaria en concret a aquelles intervencions que presenten un problema ètic i que no poden esperar, per diferents motius, al procés i el temps que implica la posada en marxa dels diferents dispositius de deliberació ètica existents. En l'actualitat existeixen mètodes o instruments de decisió o deliberació ètica en diferents camps professionals, i també alguns adaptats al camp del treball social que poden donar resposta a aquestes situacions.

4. Així doncs, una proposta

El present treball es proposa analitzar els esmentats mètodes i si és oportú fer una proposta d'un mètode alternatiu als mateixos. El mètode de deliberació ètica resultant estarà adaptat al context dels equips d'intervenció

social i s'entendrà que incorpora la necessitat d'avaluar a posteriori el resultat de les decisions que se'n derivin i si fora necessari sotmetre-les a revisió per part d'un òrgan de deliberació ètica d'abast superior a l'equip, ja sigui a nivell de la institució a la qual pertany l'equip d'intervenció social o a un altre òrgan de nivell superior.

Per arribar a establir aquesta proposta de mètode, caldrà estudiar i analitzar altres mètodes existents creats des d'altres disciplines assistencials (medicina) i des del treball social. També s'avaluaran els mètodes per tal de poder adaptar-los o modificar-los d'acord amb l'anàlisi realitzat. Per a l'estudi dels mètodes de deliberació existents, es proposaran ítems d'avaluació que orientaran la tria de mètodes més adaptables al camp del treball social. En la part final del treball, es proposarà un mètode de deliberació sobre problemàtiques ètiques en treball social.

5. Objectius

Objectiu general

- Establir un mètode de deliberació sobre problemàtiques ètiques per a professionals del camp del treball social

Indicadors d'avaluació:

Proposta d'un mètode de deliberació concret

Objectius secundaris

- Estudiar les propostes existents en matèria de deliberació sobre problemàtiques ètiques en el camp del treball social o en d'altres professions assistencials

Indicadors d'avaluació: estudiar almenys 6 mètodes existents de resolució de problemàtiques ètiques establint ítems de valoració

- Aplicar el mètode proposat en casos amb problemàtiques ètiques en el camp del treball social

Indicadors d'avaluació: aplicar a almenys dos casos pràctics el mètode proposat

Hipòtesi

No existeix una metodologia de deliberació ètica específica per a equips professionals del camp del treball social

II. LES CONDICIONS NECESSÀRIES PER A LA DELIBERACIÓ

La paraula “deliberar” prové del mot llatí “deliberare”, compostat del prefix “de”, que indica intensitat, i “liberare”, que significa pesar. Per tant, ens condueix al concepte de considerar aspectes a favor i en contra de quelcom, valorar-los pel seu pes. Parlem doncs d'un procés de ponderació de factors que intervenen en una situació per poder decidir quina és la millor alternativa o, quan això no és possible, la menys lesiva (Montero i Morlans, 2009, pp. 153-155)

L'aplicació d'un mètode de resolució de problemes ètics no condueix sempre a la mateixa decisió, ja que aplicant el mateix mètode a la mateixa situació, diferents persones poden arribar a diferents decisions d'acció. Aquest fet no és negatiu, ja que podem trobar diferents solucions vàlides per a la mateixa qüestió. Ara bé, per tal de garantir que les decisions a les quals s'arriba són acceptables és important, abans de definir el mètode d'anàlisi, establir un marc de referència i uns principis que serveixin per establir unes bases del mètode (Rubio i Adalid, 2005, pp. 371-373). D'aquest aspecte s'encarrega aquest apartat del treball.

El present estudi es planteja des d'una aproximació problemàtica a les qüestions ètiques, que posa més l'èmfasi en el procediment que en la conclusió, perquè no es considera que tots els problemes morals tinguin sempre una solució i que, si la tenen, hagi d'ésser una i la mateixa per a tothom. Això diferencia el plantejament de la proposta dilemàtica, en què la solució està present des del principi. Per tant, no es tracta de decidir entre diferents opcions, sinó de cercar una resposta adequada i responsable. La proposta problemàtica parteix del fet que no estem en condicions d'abastar tota la riquesa de la realitat (García, 2011, p. 40).

A continuació es detallen diferents aspectes i conceptes que es consideren rellevants en el procés de deliberació sobre problemàtiques ètiques.

6. El treball en equip

L'ètica aplicada és un procés de presa de decisions de caràcter col·lectiu i interdisciplinari (García, 2011, pp. 36-48). L'ètica requereix d'un escenari plural, obert al diàleg i la participació de totes les persones implicades, que es podria definir com a escenari interdisciplinari i moralment pluralista. Són necessàries en aquest context la intersubjectivitat i la pluralitat.

El treball en equip pot aportar sempre idees diverses i enfocaments des de diferents punts de vista.

Per abordar problemàtiques ètiques, es considera imprescindible fer-ho des d'un context d'equip interdisciplinari, que porti pluralitat a l'anàlisi de la qüestió a tractar.

En el context de la intervenció directa en treball social no es contempla habitualment la participació de les persones usuàries en els processos d'intervenció en equip, però és més habitual fer participar altres professionals, en contextos com la coordinació o el treball en xarxa. Aquest tipus d'espais també es consideren de treball en equip.

7. El marc legal

El marc legal pot constituir sovint un element decisiu en les deliberacions sobre problemes ètics.

Cal tenir per tant coneixement del marc legal general per tal de poder donar resposta a conflictes ètics.

Entre les normes d'abast més general trobem les convencions internacionals, de les quals podem destacar:

- Declaració Universal de Drets Humans, 1948
- Convenció Internacional sobre Drets Civils i Polítics, 1976
- Convenció Internacional sobre Drets Econòmics, Socials i Culturals, 1976

- Convenció per a l'eliminació de totes les formes de Discriminació Racial, 1969
- Convenció per a l'eliminació de totes les formes de Discriminació contra les Dones, 1981
- Convenció sobre els Drets del Nen, 1989

A banda de la normativa d'abast internacional, s'hauran de tenir en compte normes d'abast inferior, però no de menys rellevància a l'hora d'abordar problemàtiques ètiques.

A nivell estatal la normativa superior és la Constitució Espanyola de 1978.

A nivell autonòmic, la normativa de més abast és l'Estatut d'Autonomia de Catalunya de 2006.

Pel que fa a la normativa sectorial, destaca la normativa referent a secret professional i confidencialitat, continguda en el Codi Penal de 1995, el Codi Civil de 1889 i la Llei d'Enjudiciament Criminal de 1882. La Llei de Serveis Socials de 2007 és la normativa principal en el camp del treball social.

En cada cas concret que es vulgui abordar s'haurà de realitzar una recerca de la normativa vigent aplicable i rellevant.

8. Els codis deontològics

La majoria dels mètodes de resolució de problemes ètics inclouen la consulta dels codis deontològics.

En treball social comptem amb codis deontològics propis de la professió. A nivell estatal tenim el Codi Deontològic de Diplomats en Treball Social, aprovat el 1999 per l'Assemblea General de Col·legis de diplomats en treball social d'Espanya, i a nivell de Catalunya el Codi Deontològic de Diplomats en Treball Social del Col·legi de Treball Social de Catalunya, aprovat el 1989 (i actualitzat posteriorment). Quan treballem en equip hem de tenir en compte que altres professionals d'altres disciplines també compten amb un codi deontològic de referència.

Però també hi ha altres convencions de referència, com ara el document de la Federació Internacional de Treball Social (1999 i 2004) “Ética en el trabajo social, declaración de principios”.

Tots ells són instruments que ofereixen elements de garantia i confiança de cara a les persones destinatàries dels serveis, al mateix temps que atorguen a la professió d'un contingut delimitat i concret.

Han de ser garantia de preservació de drets i de qualitat en la pràctica de la intervenció social (Lima, 2008, p. 67), però també han de ser interpretats d'acord amb cada situació concreta, amb les seves característiques i circumstàncies.

9. Ètica de mínims i ètica de màxims

Com defensa B. Roman (Roman, 2009, pp. 9-16), és possible una ètica que es caracteritza per la manera d'argumentar i per un mínim moral que rau en un conjunt de valors i principis fonamentals universals i transculturals (Drets Humans). L'ètica cívica o de mínims posa de relleu allò comú a diverses morals, però no dicta totes les normes a seguir, sinó només aquelles que són exigibles a tothom per crear una convivència humana. En canvi, l'ètica de màxims determina allò què és bo en l'esfera de cada persona i està relacionada amb el concepte de felicitat. L'autora considera que les ètiques de mínims i de màxims han de poder ser compatibles, ja que estan estretament relacionades.

Cortina diu: *“la moral cívica consisteix, doncs, en uns mínims compartits entre ciutadans que tenen diferents concepcions de la persona, diferents ideals de vida bona; mínims que els porten a considerar com a fecunda la seva convivència. Precisament per això pertany a l'essència mateixa de la moral cívica ésser una moral mínima, no identificar-se en exclusiva amb cap de les propostes de grups diversos, constituir la base del pluralisme”*. (Cortina, 1996).

Aquesta ètica cívica o ètica de mínims es basa en la idea que la convivència és possible en contextos en què diferents ciutadans/es professen diferents

creences, morals o valors, sempre que comparteixin uns mínims axiològics, que al mateix temps permeten accedir als màxims, que són particulars i diferents en cadascun d'ells/es.

10. L'ètica de la complexitat

Segons J. Canimas, podem trobar cinc paradigmes diferents per l'abordatge de problemes ètics: ètiques deliberatives, de les virtuts, deontològiques o principialistes, conseqüencialistes, i de l'amor o l'hospitalitat. En el plànol teòric són incompatibles entre sí, però en el pràctic cap d'elles sola pot donar respostes completes. En la deliberació és necessari tenir-les totes presents. A aquesta actitud la podem denominar ètica de la complexitat. L'autor ho explica amb un mapa de resolució de problemes: en el centre hi ha l'equip que delibera, amb les ètiques deliberatives i de les virtuts, que constitueixen l'àgora deliberativa. A aquest nucli l'envolten les ètiques principialistes, les conseqüencialistes, i les de la compassió. Tot plegat s'emmarca en un temps determinat, un ésser al món, impregnat de cert relativisme (Canimas, 2011).

Podríem afegir aquí l'enfocament de gènere en l'ètica, que pretén complementar aquell tradicional i androcèntric, i que fa la seva aportació principal amb l'ètica de la cura i l'autora Carol Gilligan, que introdueix la importància de valors propis de les relacions personals, com ara la responsabilitat i l'afectivitat. També en el projecte internacional Los Fines de la Medicina, del Hastings Center, s'incideix en el tractament holístic dels pacients, sobre tot en aspectes psicològics i socials, en la línia de l'ètica de gènere.

11. Participació de les persones usuàries

Quan Habermas parla d'una situació ideal de diàleg planteja que, segons el principi d'universalització, en el procediment han de participar tots els possibles afectats o si no és possible, s'han de tenir en compte els seus interessos. Si això no és així, no s'està duent a terme un procés de deliberació adequat. Tot i que cal tenir en compte que en ocasions això pot

ser molt difícil o plantejar greus dificultats, sempre s'ha de perseguir com a situació ideal.

És important que les persones professionals defugin del corporativisme i facin un esforç per dissenyar bones pràctiques. És a dir, quines són les formes adequades per portar a terme la tasca de la professió. Aquesta tasca no la poden fer els professionals sols, sinó que ho han de fer conjuntament amb els usuaris per tal de superar la solidaritat grupal (de professió) en pro de la universal (de societat), (Cortina, 2000).

En una recerca cooperativa de respostes ha de ser present la veu de tothom que sigui afectat directament o indirecta, fins i tot la d'aquelles persones absents. Si és possible, els interessos d'aquelles persones afectades han de ser exposats i defensats per elles mateixes (Canimas, 2006).

Podem dir que en ètica aplicada hem passat d'un escenari en el que s'imposava el consens minimalista, el pragmatisme i la neutralitat ideològica dels experts a un altre en el que, amb l'objectiu i com a conseqüència de donar entrada als ciutadans en els processos de decisió, s'imposen anàlisis cada cop més compromesos, acords més densos i menys duradors, sensibles amb les diferències i les identitats. Es podria parlar del pas d'un enfocament liberal a un de cívic o de la democratització de l'ètica (García, 2011, pp. 48-49), en què quedaria evidentment inclosa la participació de les persones usuàries.

En aquest sentit, seria interessant perseguir l'objectiu que sempre que un equip de professionals de l'àmbit social deliberés sobre una qüestió ètica, fes l'esforç de possibilitar la participació de totes les persones afectades, de forma directa o indirecta segons el cas. Aquestes persones afectades serien (Roman, 2009, p. 6) les persones professionals, les persones usuàries, les famílies, les organitzacions, les administracions i la societat en general. Cadascun d'aquests agents té implicacions i responsabilitats ètiques i s'ha de pretendre que les puguin protagonitzar.

12. La deliberació: aspectes clau. Objecte, normes de la deliberació, ètica discursiva i diàleg, el millor argument, prudència, principis i conseqüències, perspectivisme ètic, secret professional i confidencialitat, autonomia personal i avaluació de la competència, llibertat positiva i negativa

L'**objecte** de la deliberació és analitzar els problemes en tota la seva complexitat. Això suposa ponderar tant els principis i valors implicats com les circumstàncies i conseqüències del cas. El curs d'acció acostumarà a no estar als extrems de les possibilitats plantejades, sinó a la part intermèdia. L'objecte no serà prendre decisions, sinó plantejar possibles cursos d'acció, incidint en aquells que es valorin com a més oportuns (Gracia, 2001, pp. 20-22). També podem dir que l'objecte de la deliberació hauria de ser (Camps, 2001), *“mediar en el conflicte, estimular la reflexió, posar de manifest la diversitat de punts de vista existents en les societats plurals, tractar problemes de comunicació, desvetllar malentesos, administrar la discrepància social, i acabar apropant punts de vista divergents. Encara que no sempre funcionen per recavar consensos, s'hauria de recordar als comitès que el consens no es desitjable per sí mateix i que la seva funció hauria d'estar més a prop del fòrum que estimula el debat que de l'òrgan de consulta. És bo que els comitès incideixin en la reflexió i la discussió i no pretenguin ser l'escenari de decisions realment vinculants”*.

Es podrien establir, segons J. Canimas (2011, pp. 13-27), set **normes** que les persones participants en un **grup deliberatiu** de qüestions ètiques haurien de complir: tenir una actitud de reconeixement, cortesia i honestedat (habilitats comunicatives); perseguir que tots els afectats participin en la conversa i puguin estar d'acord amb la decisió final (de forma directa o indirecta, depenent del context), moure's en l'àmbit dels arguments (que no significa que les creences no s'hagin de considerar), seguir un procediment (el que es consideri més adequat en cada situació); determinar el millor argument, sempre que sigui necessari fer-ho (quant a la seva observació i contrastació empírica, la coherència lògica, i la capacitat explicativa);

imposar el millor argument només si és necessari; fer-ho amb compassió cap a aquells que es considerin maltractats per aquesta imposició.

Habermas és un autor clau de **l'ètica discursiva** i l'acció comunicativa. Planteja que el problema ètic no és una qüestió de principis sinó de procediment, i en aquest procediment allò principal és la recerca cooperativa de respostes tenint en compte els interessos de totes aquelles persones implicades. La premissa d'aquest tipus d'ètica és que l'acció comunicativa parteix de la mirada intersubjectiva sobre la realitat. I aquesta realitat no es descobreix, sinó que es construeix de manera cooperativa. El **diàleg** és una forma de relacionar-se des del respecte i l'atenció, en oposició al debat, que es caracteritza per la polarització i l'oposició d'opinions i que genera dificultats per arribar a acords. En el diàleg no apareix una jerarquia marcada, s'utilitza un llenguatge que sigui familiar per a totes les persones participants i es fomenta l'aparició d'idees noves (Chasin, 1996, p. 1-17).

La **recerca del millor argument** persegueix trobar aquell que reuneixi l'observació i contrastació empírica, la coherència lògica i la capacitat explicativa (Canimas, 2011). L'observació i contrastació empírica fan referència al fet de posar en marxa l'argument triat, per tal de contrastar-lo en un context real. La coherència lògica és l'aplicació del raonament que s'inicia amb premisses i ens porta a conclusions amb un procés lògic. La capacitat explicativa o crítica de l'argument es refereix al fet que l'argument aconsegueix aprofundir en la qüestió de què tracta.

Prudència: és un concepte aristotèlic que podria sintetitzar la virtut del bon judici, l'oportunitat d'obrar. Implica la saviesa pràctica, ja que té en compte el caràcter precari i imprevisible de la praxis humana, acceptant el risc d'error (García, 2011, p. 35).

Tal i com assenyala D. Gracia, deliberació i prudència són les dues condicions bàsiques del raonament pràctic. Una decisió raonable presa darrera d'una llarga deliberació és prudent. I aquest raonament prudent sempre permet més d'una solució (Gracia, 2001).

D'acord amb P. Hernando (Hernando i Maríjuan, 2006, pp. 92-93), ser prudent és saber prendre decisions en condicions d'incertesa. És una disposició que permet deliberar al voltant d'allò bo o dolent per a l'ésser humà, dins del món i en cada situació. Aquesta prudència inclou el fet de saber escoltar, fet que significa que hom creu que pot aprendre quelcom.

El punt de vista **principialista** determina la moralitat de les accions en relació a valors establerts. Històricament, en l'ètica de les professions, ha sigut habitual que els codis deontològics es basin en una enumeració més o menys detallada de principis. La dificultat dels principis romandria en què sovint entren en conflicte entre ells i aquest fet és font de problemes ètics.

El punt de vista **teleològic o conseqüencialista** sosté que una acció és o no moralment bona segons les conseqüències bones o no que pugui tenir (Terricabras, 1997). La dificultat de la visió conseqüencialista és que podria no tenir en compte determinats valors que són considerats de mínims, com ara els drets humans.

Les ètiques deontològiques, de principis, ofereixen continguts concrets sobre valors morals, ens diuen què està bé i què malament. És interessant poder complementar-les amb les conseqüencialistes o teleològiques, que ens orienten sobre la importància dels resultats de les decisions que es prenen, que tot i estar d'acord amb uns principis, poden ser negatius. És important tenir en compte que ens movem en un context amb un gran nombre de declaracions de valors, i que molts d'aquests poden tenir una gran importància a l'hora de deliberar, com ara la Declaració Universal dels Drets Humans o els Codis Deontològics, que ens orienten sobre qüestions de caire ètic. En un context de deliberació cal valorar quin d'aquests principis és

necessari ponderar d'acord amb la situació concreta i amb les conseqüències que se'n derivin.

Per tot l'anterior, és important tenir en compte tots dos enfocaments en la deliberació, de manera que puguem encaixar principis i conseqüències en les nostres valoracions ètiques.

El **perspectivisme ètic** ens apropa a una concepció de la deliberació portada a terme en un context cultural determinat, i en un temps i lloc concrets. Plantejar la deliberació des d'aquesta perspectiva facilita, al contrari que amb altres posicionaments, com els dogmàtics o nihilistes, assolir nombrosos punts de vista que enriqueixen la deliberació.

Tal i com planteja Canimas (Canimas, 2011), el perspectivisme ens fa responsables de la moralitat que practiquem i a vegades imposem, afavoreix l'apropament a les veritats morals dels altres, facilita la crítica a les pròpies conviccions, possibilita l'adaptació de les normes a les situacions, i permet el canvi prudent de conviccions.

Gran part dels problemes ètics que trobem en intervenció social tenen a veure amb el tema del **secret professional** i la **confidencialitat**, que són conceptes estretament lligats amb els de dignitat, autonomia i llibertat de les persones.

D'altra banda, aquests drets són garantia per a les persones usuàries pel que fa a la seva relació amb professionals de qualsevol camp, protegits per la normativa legal vigent, tant en la Constitució espanyola, com en els Codis Civil i Penal i la Llei d'Enjudiciament Criminal, la Llei de 1982 del Dret a l'Honor, a la Intimitat Personal i Familiar i a la Pròpia Imatge, i en la Llei de Protecció de Dades de Caràcter Personal de 1999.

Aquests drets són fonamentals però no absoluts, ja que troben el seu límit en la col·lisió amb altres drets o amb els drets d'altres persones. És important

l'anàlisi exhaustiu de cada cas per determinar l'abast i els límits d'aquests drets d'especial importància.

Autonomia personal i avaluació de la competència: L'autonomia és un valor bàsic en intervenció social, que té importants implicacions pel que fa a la deliberació sobre problemàtiques ètiques, que sovint giren al voltant d'aquesta qüestió. El fet de ser autònoms ens facilita la capacitat de prendre decisions, però no sempre estem en condicions de fer-ho, per diferents motius.

Aquest principi inclou la coparticipació en la presa de decisions, així com la possible coexistència de diferents idees de bé. Potencia el respecte a la diferència. No es un principi absolut, ja que hi haurà excepcions en les que l'autonomia estigui limitada, com ara quan aquest principi col·lisió amb altres d'igual o superior importància. Per tal que puguem considerar un acte com a autònom s'haurien de donar algunes condicions: intencionalitat, coneixement i absència de control extern (Blanco, 2008, p. 108).

Pel que fa a l'**avaluació de la competència**, hem de diferenciar entre la capacitat de fet i la jurídica. La capacitat jurídica és aquella que permet exercir actes jurídics o civils. La capacitat de fet es pot considerar un estat psicològic empíric en el que podem afirmar que la decisió que pren una persona és expressió de la seva autonomia moral personal.

Per tal d'avaluar la competència, cal tenir en compte que la capacitat de decidir es pot preservar i/o incrementar, que s'ha de valorar per a cada situació i per a cada decisió en cada moment, i que és un *continuum* entre capacitat i incapacitat que admet graus. Per tal d'avaluar la capacitat de decidir, existeixen instruments que ofereixen orientació (Appelbaum i Grisso, 1988 i l'escala mòbil de Drane, 1985, pp. 163-175).

En tot cas, sempre hem de tenir en compte el tipus de decisió que s'hagi de prendre, ja que no serà el mateix una decisió sobre una qüestió sense implicacions vitals o importants que una amb implicacions importants per la vida de la persona. Cal avaluar en cada cas el tipus de decisió que cal prendre (simple o complexa), les conseqüències que pot tenir la decisió, les

circumstàncies en què es pren, la capacitat cognitiva de la persona (la comprensió per part de la persona usuària del problema que es planteja, de les alternatives que té, de les conseqüències de cadascuna, d'allò que se li proposa, i de com fa la valoració, en què basa llurs prioritats i com ho explica), la informació i suport que se li han ofert, i del temps de què disposi per prendre la decisió i la convicció que tingui sobre la decisió.

També són importants en deliberació els conceptes de **llibertat positiva i negativa**, estretament relacionats amb el d'autonomia personal. En les situacions en què la deliberació gira entorn a la llibertat de la persona per prendre decisions, és important diferenciar entre els dos tipus de llibertat. La llibertat positiva és intrínseca a la persona, es configura en el seu interior, i té a veure amb les seves capacitats personals. La llibertat negativa té a veure amb la relació entre persona i entorn, és a dir, no amb les seves capacitats com a persona, sinó amb les circumstàncies que li permeten o no decidir en llibertat. Alguns autors defensen que la manca de voluntat, entesa com a part de la llibertat positiva, seria motiu d'incapacitat de la persona.

III. MÈTODES EXISTENTS D'ORIENTACIÓ EN DECISIONS ÈTIQUES. ANÀLISI DELS MÈTODES.

13. Disseny d' instruments d'anàlisi

13.1 Recerca bibliogràfica i documental (Bases de dades documentals, Centres de Documentació)

S'ha realitzat una recerca intensiva en bases de dades documentals, com ara la de la Biblioteca de la Universitat de Girona o altres localitzades a la web, i en Centres de Documentació, com ara Dixit de la Generalitat de Catalunya o la Biblioteca del Col·legi de Treball Social de Catalunya, d'on s'han pogut extreure informació tant sobre articles, com sobre estudis o llibres referents al tema de l'ètica aplicada a la intervenció social.

Així mateix, s'han cercat abastament a Internet documents referents al tema objecte d'aquest treball, accedint així a documents i articles diversos.

13.2 Disseny d'ítems per valorar les diferents eines de deliberació existents

Per tal de valorar els diferents mètodes de resolució de problemes ètics seleccionats, es dissenyen els següents ítems que persegueixen avaluar la seva utilitat pràctica en el camp del treball social, i reuneixen els aspectes que es consideren més rellevants a l'hora d'establir un procés d'abordatge de problemàtiques ètiques. La tria d'aquests ítems respon a la recerca dels aspectes més destacats en l'estudi dels diferents mètodes de resolució de problemes ètics. Es recullen doncs els aspectes que apareixen com a destacats en les propostes estudiades en el present treball i que es troben repetits en la majoria dels esmentats mètodes. A aquests s'afegeixen altres que per experiència professional es consideren rellevants i a tenir en compte en la resolució de problemes ètics, que s'han trobat a faltar en les propostes estudiades. Els deu ítems dissenyats són els següents:

- A. Adequació a l'objectiu del treball de recerca: el mètode és fàcilment aplicable al camp de treball social. El pot aplicar sense dificultats un equip especialitzat en intervenció social directa (no expert en deliberació ètica)
- B. És clar i concret en la seva aplicació pràctica, contempla passos clarament diferenciats i/o ofereix una guia per aplicar-los.
- C. Observa la necessitat de reflexionar de forma cooperativa i interdisciplinària, de treballar en equip.
- D. El mètode persegueix el consens i l'apropament de postures (o pel contrari busca solucions definitives i tancades): s'ha de tenir en compte que en ocasions és necessari prendre una decisió determinada, però que no sempre és així i que sovint la decisió la poden i l'han de prendre les persones interessades.
- E. Té en compte la participació de les persones afectades en el procés de deliberació, ja sigui en forma directa o indirecta.
- F. Considera la importància de les conseqüències de les decisions, a més dels principis que les inspiren: trobarem mètodes que tenen en

compte exclusivament arguments principialistes o utilitaristes. Es considera que aquests mètodes deixen de banda aspectes importants de les conseqüències d'algunes decisions o orientacions ètiques.

- G. Pren en consideració el marc legal i deontològic de referència (legislació, convencions, codis ètics, etc.). Té en compte altres referències respecte a la problemàtica ètica plantejada (bones pràctiques, resolucions d'altres professionals/comitès, etc.)
- H. Té en compte la metodologia deliberativa com a element per construir la reflexió o només ofereix elements a considerar, sense abordar la manera de prendre'ls en consideració
- I. Contempla normes de participació en l'espai deliberatiu, que faciliten arribar a conclusions consensuades
- J. Té en compte l'avaluació dels resultats

Cadascun d'aquests ítems es valorarà de l'1 al 4, essent 1 el valor més baix (aspecte que no contempla el mètode o aspecte a millorar) i 4 el més alt (aspecte molt positiu del mètode, a destacar). El resum d'aquestes valoracions en forma numèrica el trobarem al "*Quadre 1, Valoració dels models analitzats d'acord amb els ítems proposats*" (pàg. 35).

La valoració d'aquests ítems en cadascun dels mètodes analitzats ens aproparà a poder triar el més adequat al camp del treball social i/o a elaborar-ne un alternatiu, que reuneixi aquests ítems considerats necessaris per construir un mètode adequat i adaptat al camp de la intervenció social. Com més valors alts contingui un mètode, més s'aproparà al tipus de proposta que es vol realitzar en aquest treball.

14. Descripció i anàlisi dels diferents models

A continuació es descriuen i critiquen alguns mètodes de deliberació sobre problemàtiques ètiques de la medicina i del treball social. De la medicina per ser la disciplina amb més tradició en el camp de l'ètica professional i del treball social per ser el camp al que aquest estudi s'adreça. Es realitza una

anàlisi d'acord amb els ítems proposats a l'apartat anterior. L'objectiu és poder extreure conclusions sobre l'adequació dels diferents mètodes analitzats al camp dels equips d'intervenció social.

Model bioètic de Diego Gracia

El model de D. Gracia (Gracia, 1989) es basa en quatre elements:

- Sistema de referència moral (ontològic):
 - o Premissa ontològica: l'ésser humà és persona i com a tal té dignitat i no preu
 - o Premissa ètica: en tant que persones, tots els éssers humans són iguals en consideració i respecte.
- Esbós moral (deontològic):
 - o Nivell 1: No-Maleficència i Justícia: considerats principis objectius i universals, d'obligació perfecta
 - o Nivell 2: Autonomia y Beneficència: considerats principis subjectius i particulars, d'obligació imperfecta
- Experiència moral (teleològica):
 - o Conseqüències objectives o de Nivell 1: correctes o incorrectes, referides a la no-maleficència i la justícia
 - o Conseqüències subjectives o de Nivell 2: bones o dolentes, referides a l'autonomia i la beneficència
- Verificació moral (justificació):
 - o Contrastar el cas amb la "regla", tal com es troba expressada en l'esbós (pas II).
 - o Comprovar si és possible justificar una "excepció" a la regla en aquest cas concret (pas III).
 - o Contrastar la decisió presa amb el Sistema de Referència, tal com es troba expressat al primer punt (pas I).
 - o Prendre la decisió final

Per resoldre casos que presenten problemes ètics, l'autor proposa el mètode deliberatiu, que desenvolupa en vuit punts:

- Presentació del cas per la persona responsable de prendre la decisió

- Discussió dels aspectes mèdics de la història
- Identificació dels problemes morals que presenta
- Elecció, per la persona responsable del cas, del problema moral que a ella li preocupa i vol discutir
- Identificació dels cursos d'acció possibles
- Deliberació del curs d'acció òptim
 - o Contrastar el curs d'acció amb els principis morals
 - o Avaluació de les conseqüències previsibles
- Decisió final
- Arguments en contra de la decisió i arguments en contra d'aquests arguments, que estaríem disposats a defensar públicament

És un model mèdic, que té en compte teories deontològiques i teleològiques, basat en la deliberació com a eina per arribar a consens. No es tracta d'un model pensat des de la intervenció social, tot i que sovint s'aplica en comitès d'ètica del camp social. Per equips poc experts en la deliberació de problemes ètics, pot ser un mètode d'aplicació complexa. El mètode no pretén cercar decisions tancades, sinó que busca reflexionar sobre qüestions pràctiques. Té molt en compte la necessitat d'avaluar les conclusions.

El mètode no estableix una concreció dels passos a seguir ni determina la necessitat d'aplicar-lo en equip.

El paradigma de Levy

Proposa un mètode de 6 punts per resoldre problemes ètics en treball social (Levy, 1993):

- Determinar quins principis ètics són aplicables a la situació concreta que s'analitza
- Establir l'ordre de prioritats d'aquests principis, i a quines persones i interessos són aplicables
- Preveure els possibles riscos i conseqüències de la decisió que es prengui

- Considerar quins valors i per què són escollits en comptes d'altres en una situació concreta i jerarquitzar-los
- Establir les necessitats i les precaucions a prendre en relació amb les conseqüències de les accions a desenvolupar
- Avaluar les decisions ètiques i les accions empreses en el context de la responsabilitat professional i ètica

Es tracta d'un model proposat des del treball social, ja que l'autor el planteja en concret per a professionals d'aquesta disciplina.

L'autor considera que per avaluar les accions dels professionals del treball social en una situació concreta cal veure si aquestes accions són ètiques *en i per* a les circumstàncies en què succeeixen. Per tant, es podria dir que aplica una visió utilitarista de les decisions ètiques.

Levy va participar en l'elaboració del Codi d'Ètica de la NASW de 1979 (National Association of Social Workers, Estats Units). Tot i així, creu que els codis ètics no ofereixen respostes concretes per a cada cas o formulacions oportunes per donar respostes acurades, i que per tant calen altres instruments addicionals per prendre decisions ètiques.

Aquest és un model molt contextualitzat en la pràctica professional als Estats Units. Això implica que en intentar aplicar-lo a la pràctica del nostre context cultural i professional podríem trobar dificultats relacionades amb aquest fet.

D'altra banda, és una proposta genèrica i mancada de concreció pel que fa a la metodologia de la seva aplicació. Utilitza conceptes abstractes que a l'hora d'aplicar a la pràctica poden dificultar la seva implementació.

Està mancat de certs aspectes que en aquest treball es consideren rellevants, com ara la persecució de l'apropament de postures en contra de la recerca de solucions, la deliberació com a marc d'anàlisi i l'establiment de normes per a la seva implementació, la participació de les persones destinatàries de la intervenció social i el treball en equip.

Model agregat de Loewenberg i Dolgoff

El seu model agregat es desenvolupa en 11 passos (Loewenberg & Dolgoff, 1996):

- Identificar el problema: veure quins factors potencien el seu manteniment
- Determinar quines persones i institucions estan relacionades amb el problema
- Identificar quins són els valors implicats en aquest problema per a cadascuna de les persones i institucions enumerades en la fase anterior.
- Concretar els objectius a assolir per solucionar o millorar el problema
- Establir estratègies d'intervenció
- Valorar l'eficàcia i eficiència de cada estratègia respecte als objectius plantejats
- Establir les persones i institucions implicades en la presa de decisions
- Valorar l'estratègia més apropiada
- Implementar-la
- Realitzar un seguiment de la implementació fent un anàlisi de les seves conseqüències, especialment les que no s'havien previst
- Avaluar els resultats i identificar altres possibles problemes

Els mateixos autors van proposar dos instruments addicionals per la presa de decisions ètiques:

ERS (Ethical Rules Screen). S'estructura en tres fases:

- Analitzar el Codi d'Ètica (NASW) en la recerca de normes a aplicar a la situació concreta
- Aplicar aquestes normes
- Si no trobem resposta en el Codi d'Ètica, utilitzar l'instrument EPS

EPS (Ethical Principles Screen). Estableix uns principis jerarquitats que són, de més a menys prioritari:

- El respecte per la protecció de la vida de les persones

- Igualtat i desigualtat: dret de les persones a ser tractades igual que la resta de persones en la seva mateixa situació i al contrari, és a dir, a ser tractades de forma diferent si tenen una situació diferent
- Autonomia i llibertat de la persona destinatària, sempre que no suposi un risc per a la mateixa. Tot i així, s'han de valorar els riscos i els beneficis de cada acció
- Elecció de la decisió que causi menys mal
- Qualitat de vida de les persones
- Privacitat i confidencialitat
- Sinceritat

Aquest model agregat no està basat en una teoria concreta, sinó que planteja un seguit de passos que pretén que siguin útils per a la presa de decisions ètiques. Els autors ofereixen una visió integral de les decisions ètiques, considerant que cadascuna està influenciada per decisions anteriors i tindrà influència en decisions futures.

El primer model, estructurat en 11 fases, és un model genèric, que es podria adaptar a la presa de decisions de qualsevol tipus a més de les ètiques.

Els models ERS i EPS estan basats en el codi ètic de la NASW. D'altra banda, ofereixen principis però no tenen en compte de manera prioritària les conseqüències de les decisions. Amb un model així, ens podem trobar decidint que és més important un principi en concret que les seves conseqüències per negatives que siguin.

Tot i ser un mètode que té en compte els interessos de les persones implicades, proposa la seva participació en una forma indirecta, tenint-les en compte però sense fer-les partícips.

Té en compte la possibilitat de no trobar solucions tancades, però no obre la possibilitat de poder arribar a reflexions obertes.

És un mètode de difícil aplicació al camp dels equips de treball social en el nostre context, donades les seves referències al codi ètic de la NASW (National Association of Social Workers).

D'acord amb els indicadors del present estudi, els punts més febles d'aquest mètode són l'objectiu de trobar solucions concretes i no reflexions ètiques, l'espai deliberatiu com a eina d'anàlisi ètic, la participació de les persones usuàries, la concreció dels passos a seguir i el treball en equip.

Model de Reamer

Reamer basa el seu mètode en una visió tant deontològica com conseqüencialista (Reamer, 1999), que conté sis principis:

- Aquelles regles en contra de mals bàsics (alimentació, vida, salut) són prioritàries sobre les regles contra mals no bàsics (secret professional, etc.)
- El dret a l'autodeterminació de cada individu està sotmès al dret de les demés persones al benestar bàsic
- El dret a l'autodeterminació de cada individu està per sobre del seu dret al benestar bàsic
- Les normes legals i les regulacions particulars de cada institució estan per sobre de l'autodeterminació i de les opinions personals de cada professional
- El dret al benestar bàsic és superior al de les normes legals i regulacions
- L'obligació de promoure els béns públics és superior al dret a la propietat de cada persona

Reamer també proposa un mètode de resolució de problemes ètics:

- Identificació del problema ètic, dels valors en joc i dels deures en col·lisió
- Identificació de les persones o grups afectades per la decisió ètica
- Identificació de les possibles accions i de les persones que estarien implicades en cadascuna, analitzant els riscos i beneficis en cada cas
- Identificació dels aspectes a favor i en contra de cada acció, a partir de les normatives vigents, les teories ètiques, els principis del treball social, el codi ètic, etc.
- Consulta amb altres professionals i amb experts/es

- Presa de la decisió, documentant tot el procés dut a terme
- Avaluació documentada de la decisió

Es tracta d'un model per al treball social que es basa en un altre autor, Gewirth, que estableix un sistema de drets, béns i deures per tal de discernir qüestions ètiques.

El mètode parteix de dues premisses elementals: el dret fonamental de les persones a la llibertat i el benestar, i el deure de cadascuna d'acceptar que les altres persones també tenen aquest dret. Consistiria a reconèixer la necessitat de la reciprocitat dels drets humans.

Estableix tres tipus de béns: bàsics, que tenen a veure amb el benestar i que permeten a les persones fer accions (vida, alimentació, salut física i mental); no sostreïbles, que permeten mantenir les habilitats de les persones per aconseguir llurs objectius (condicions de vida, pertinences); additius o addicionals, que milloren les capacitats de les persones per aconseguir els seus objectius (educació, amor, autoestima).

Per tal de poder escollir entre deures en conflicte, estableix uns principis:

- Es pot intervenir per evitar la violació del dret a la llibertat i al benestar, en qualsevol dels seus tipus de béns.
- Cada persona té el deure de respectar el dret dels altres als seus béns.
- Es pot exercir la coerció per garantir els deures i drets, sempre i quan sigui necessària per prevenir un mal, que no vagi més enllà d'allò estrictament necessari i que estigui regulada per regles democràtiques.

En aquest model, al contrari que en Loewenberg i Dolgoff, l'autonomia personal és jeràrquicament superior al benestar bàsic, per tant hom podria decidir tenir una actitud autodestructiva, sempre i quan es tractés d'una decisió voluntària i informada.

És un model pensat per al camp social, que té en compte les diferents teories ètiques, els principis de la professió, el codi ètic. Els aspectes menys

positius són: la deliberació com a eina per decidir, i la manca de persecució del consens com a objectiu en oposició a la recerca de solucions. També destaca un caràcter poc pràctic i assequible del mètode per a professionals no experts en debats ètics. Pel que fa al treball en equip, no en planteja la necessitat, com tampoc que sigui la deliberació la metodologia adequada per aplicar el mètode.

Model Ethic de Congress

El model ETHIC conté cinc passos (Congress, 2000):

- E (*examine*): examen dels valors en joc a nivell personal, social i organitzatiu tant de la persona usuària com de la professional
- T (*think*): reflexió sobre la manera d'aplicar la normativa vigent i el codi ètic a la situació
- H (*hypothesize*): plantejament d'hipòtesis sobre les conseqüències de les possibles decisions que pugui prendre la professional
- I (*identify*): identificació de les persones beneficiades i perjudicades amb la decisió presa, considerant la importància de vetllar per aquelles persones més vulnerables
- C (*consult*): consultar amb la persona superior jeràrquicament i amb altres professionals sobre la decisió més adequada

És un model per a professionals del treball social plantejat des del context nord americà, basat en els valors del treball social i en el seu codi ètic (NASW). Pretén ser una eina d'aplicació ràpida i efectiva. Parteix de dos principis fonamentals: beneficència i no maleficència, i vol incorporar els aspectes principialistes i conseqüencialistes.

Es tracta d'un mètode amb alguns punts forts: ofereix un alt grau de concreció i de possibilitat d'aplicació pràctica en equips de treball social, ja que aporta una detallada informació sobre la metodologia a seguir per resoldre un problema ètic.

La dificultat principal té a veure amb el fet que planteja clarament la jerarquia superior del codi ètic i la normativa, fet que en aquest treball es considera un

aspecte més a tenir en compte, i no el principal. També destaca la recerca de solucions tancades i concretes, al marge de les reflexions genèriques i d'apropament de postures, així com la manca de consideració de la possibilitat de deliberació com a eina de reflexió. Tampoc considera la participació de les persones usuàries en el procés ni l'avaluació dels resultats.

Model de Bermejo

El mètode proposat per aquest autor (Bermejo, 2002) està estructurat en 3 parts i dos mètodes:

Primera part (Mètode I)

- Narració dels fets: seria l'exposició de la història social del cas
- Identificar les dades rellevants del cas: sobre tot aquelles relacionades amb les problemàtiques ètiques
- Identificar la naturalesa del problema/es ètic/s: i les informacions que poden mancar
- Identificar a les persones afectades pel problema i els motius de la seva acció: subjecte de decisió (treballador/a social), usuari de serveis socials i altres afectats, que poden patir les conseqüències de la decisió que es prengui
- Generar alternatives possibles al problema plantejat: en primer lloc totes les possibles
- Considerar les dificultats de la posada en pràctica de les diferents alternatives: i així determinar les alternatives més adequades al cas en concret

Si arribats a aquest punt disposem d'una alternativa clara, que no planteja dificultats i ofereix el resultat buscat, no cal passar a la segona part del mètode (sí a la tercera)

Segona part (Mètode II)

- Valoració ètica i presa de decisió (basat en el model de D. Gracia)

- El sistema de referència moral: fa referència als principis i les conseqüències en joc a nivell genèric, de finalitat
- Els principis morals: recollir els principis i deures més rellevants d'acord amb els codis ètics i jerarquitzar-los, des de la perspectiva del subjecte de decisió i dels altres implicats
 - Correcció subjectiva
 - Correcció objectiva
 - Jerarquització *prima facie*
- Les conseqüències morals: analitzar aquelles positives i negatives
 - Conseqüències subjectives: per a la persona usuària, tant positives com negatives
 - Conseqüències objectives: per a la resta de persones implicades, també les positives i les negatives
 - Hi ha conflicte de conseqüències?: Si és així cal passar al següent pas
- La presa de decisió moral
 - Resolució del conflicte de conseqüències: de caràcter qualitatiu, no pas quantitatiu
 - Relació de les conseqüències amb els principis
 - Resolució del conflicte de principis: tenint en compte la resolució del conflicte de conseqüències
 - Contrast del resultat amb el sistema de referència: amb els principis i conseqüències plantejades a l'inici del procés
 - Decisió final: formular-la amb la justificació corresponent que s'ha anat configurant fins al moment

Tercera part (Mètode I)

- Realització de la decisió presa: posada en marxa
- Avaluació de la seva posada en pràctica: amb l'objectiu de confirmar la resolució del problema, rectificar-la o cancel·lar-la.

És un model basat en dos models anteriors, el de Manuel Velázquez i el de Diego Gracia.

Presenta diversos punts forts. La claredat i concreció en els passos a seguir, i la complexitat i abast del model, que per tant pot assolir un major i millor nivell d'anàlisi. Té en compte abastament els principis i conseqüències que es troben en joc en el problema ètic. L'avaluació dels resultats adopta una importància cabdal, i es va duent a terme durant tot el procés. Té en compte que les solucions adoptades en l'aplicació del mètode no sempre seran tancades o correctes, ja que la realitat és complexa, i en canvi persegueix el fet de garantir una reflexió en profunditat.

Destaca el treball en equip com el més adequat per aconseguir bones decisions, però no el considera imprescindible.

L'aspecte més negatiu del mètode és la complexitat del mateix, que pot dificultar la seva aplicació pràctica per equips no experts en deliberació ètica i la manca de consideració de la deliberació com a eina per arribar a decisions ètiques.

Model de la Llei Social de Ballestero

Proposa un model (Ballestero, 2009), que es configura en 8 passos:

- Dilema ètic i principis: concretar quin és el problema ètic i quins principis estan en joc
- Persones i institucions: identificar aquelles persones i institucions relacionades amb el problema o el procés de decisió
- Solucions i conseqüències: buscar les solucions i conseqüències per a les persones i institucions *prima facie*, sense incloure prejudicis d'aquelles que es considerin més o menys bones d'entrada
- Filtre ètic: determinar quines possibles solucions són èticament acceptables, consultant els codis ètics i els principis de la professió
- Filtre legal: determinar quines de les possibles solucions estan en consonància amb la normativa legal vigent

- Filtre de la Llei Social: estudiar casos anteriors resolts en que s'hagi pogut produir el mateix problema ètic. S'inclourien les consultes al col·legi professional, a altres professionals o persones expertes. Tindria a veure amb un concepte de "jurisprudència social", d'estudi dels antecedents.
- Reflexió i decisió: reflexionar sobre les solucions que han passat els tres filtres i decidir quina d'elles protegeix més l'autonomia de la persona usuària i minimitza els danys a terceres persones.

És un model que es fonamenta en la tradició principialista i utilitarista, així com en els principis bàsics del treball social, sobre tot en el de justícia. Té en compte que les decisions ètiques es realitzen en el context institucional. Intenta aprofitar l'experiència en el camp del treball social aplicant al mateix temps filtres que evitin la discrecionalitat de les decisions (legals, ètics i socials). Per la seva estructura clara i concreta, pot ser de fàcil aplicació per a professionals del treball social.

El model no aprofundeix en la manera de portar a terme el procés de reflexió ètica (deliberació), i no té en compte el treball en equip ni la participació de les persones usuàries. No és gaire explícit amb els passos a seguir en l'aplicació del mètode.

Model de Canimas

L'autor proposa un mètode en 4 fases (Canimas, 2011):

- Coneixement i concreció de la qüestió a abordar, de què parlem?
 - o Coneixement de la situació: es tracta d'analitzar la situació en què es produeix el problema ètic, els factors a tenir en compte. Els membres del grup realitzen les preguntes que considerin. Aposta per la narració dels fets en oposició a la descripció dels mateixos, entenent que la narració s'apropa més a les situacions.
 - o Concreció del problema/es ètic/s: fent les preguntes adequades que portin al problema concret
- Coneixement de l'estat de la qüestió

- Aspectes ètics i deontològics a tenir en compte: identificant els presents i aquells que entren en conflicte
- Aspectes jurídics a tenir en compte: que hem de respectar i/o que ens ajuden a resoldre la situació
- Aspectes socials, psicoeducatius, sociosanitaris a tenir en compte: propis de la professió del treball social, de les bones pràctiques
- Estudis o protocols de referència, solucions adoptades en casos similars, recomanacions
- Abordatge de la/les problemàtica/ques, Què hem de fer?
 - Diferents alternatives i arguments: s'aconsella l'elaboració d'un algoritme que representi les alternatives i arguments
 - Pros, contres i aspectes a considerar: de cadascuna de les alternatives i arguments
 - En quines coses ens podem posar d'acord: començant per aquelles fàcils per poder arribar a algun acord, que permeti avançar en altres més complexos
 - Conclusions i protocol de bones pràctiques: concretant els acords o la manca dels mateixos
- Seguiment i avaluació, Ha estat encertat? Què s'hauria de corregir?: contrastar la decisió un cop portada a terme, per tal de mantenir-la, reforçar-la o corregir-la.

En aquest mètode és imprescindible la deliberació en grup, que facilita la reflexió i el debat, i s'estableixen normes per la deliberació, que s'han de considerar a l'hora d'implementar el procediment. És un mètode pensat des de i per a la intervenció social, que es pot aplicar fàcilment per tractar-se d'una proposta de caràcter senzill i proper. Atorga importància a l'avaluació del resultat de la decisió. Té en compte la importància del procediment i no tant la recerca de decisions tancades. L'autor incideix en la necessitat de cercar el millor argument (veure p. 16).

En la banda més feble del procediment podríem situar l'estudi i anàlisi de les conseqüències de les possibles decisions, que no semblen tenir un pes rellevant en el mètode.

A continuació es presenta un quadre que tradueix en valors numèrics les valoracions dels diferents models analitzats fins aquí:

Quadre 1. Valoració dels models analitzats d'acord amb els ítems proposats (veure pàg. 21)

MODELS →	GRACIA	LEVY	LOEWENBERG DOLGOFF	REAMER	CONGRESS	BERMEJO	BALLESTERO	CANIMAS
ÍTEMS ↓	VALORACIONES							
A	2	2	1	2	4	3	4	4
B	2	1	3	2	4	4	4	3
C	2	1	1	2	2	3	2	4
D	4	1	2	1	1	3	2	4
E	2	1	2	2	1	2	1	3
F	4	4	2	3	3	4	3	2
G	4	2	3	3	4	2	4	4
H	4	1	1	1	1	1	1	4
I	4	1	1	1	1	1	1	4
J	4	3	3	3	1	4	1	3

IV. PROPOSTA DE METODOLOGIA PER LA DELIBERACIÓ ÈTICA EN TREBALL SOCIAL

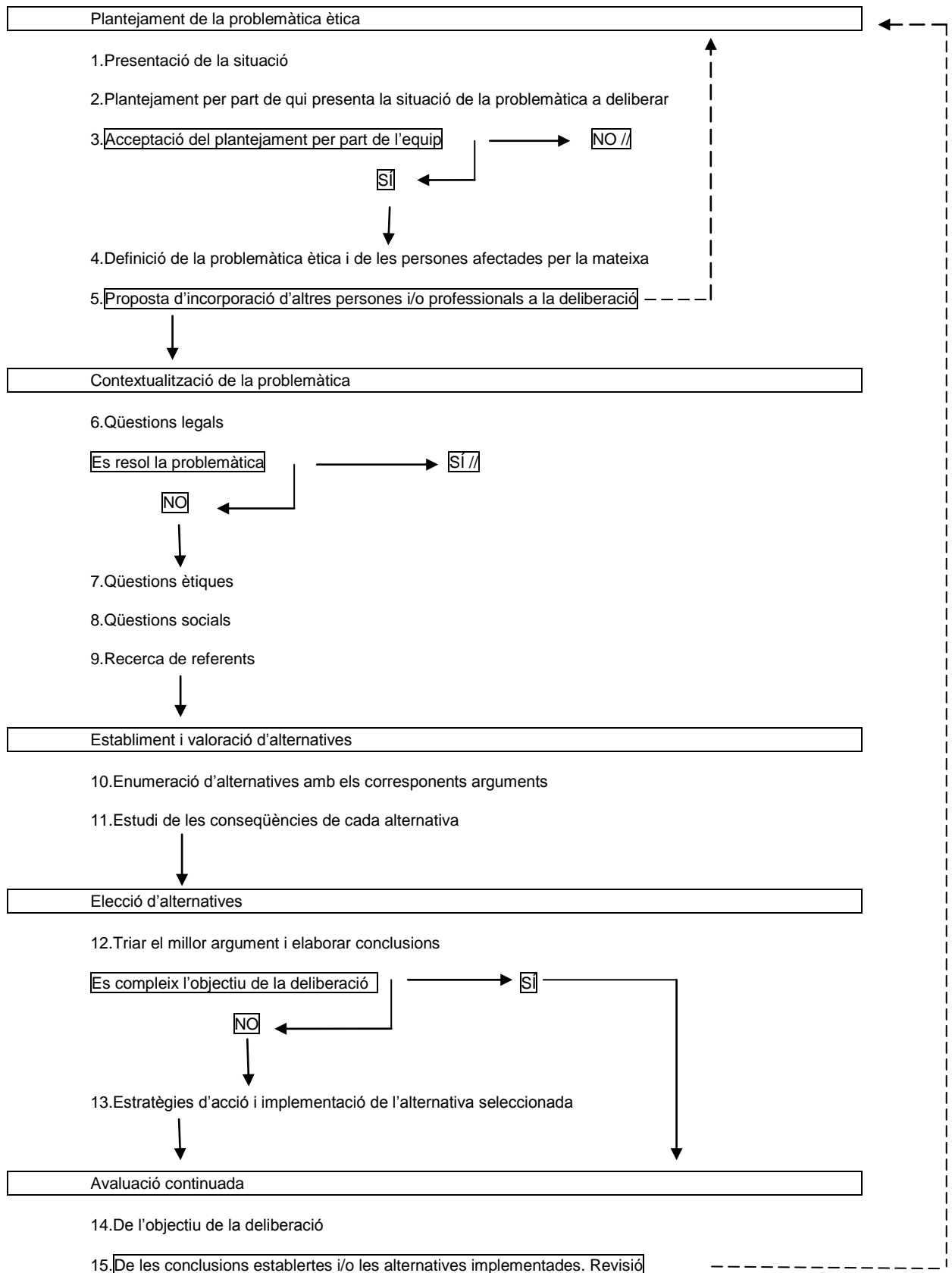
15. La proposta metodològica de deliberació sobre problemàtiques ètiques per a professionals del treball social

A partir de l'anàlisi realitzada en l'apartat anterior, es podrà construir un model de deliberació ètica en el camp del treball social. Aquest model pretén estar adaptat, com es planteja en la primera part del treball, a la realitat dels equips d'intervenció directa en el camp del treball social.

Es parteix del model de Canimas (Canimas, 2011), per ser el model que obté una puntuació més alta en les valoracions i que reuneix molts dels aspectes que es consideren rellevants en la deliberació ètica. També es prenen en consideració propostes d'altres models analitzats que poden complementar el model proposat. Hi ha altres parts del model que són innovadores i que no es troben en els models estudiats.

El plantejament es realitza en forma de fluxgrama ja que es tracta d'un procediment, un algoritme, i aquesta forma de representació pot ajudar a fer més senzilla l'aplicació de la proposta:

Quadre 2. Mètode de deliberació sobre problemàtiques ètiques per a professionals del camp social



A continuació s'expliquen cadascun dels passos de què consta el procediment proposat:

A. Plantejament de la problemàtica ètica

1. La /les persona/es professional/s presenta/en la situació concreta, destacant aquells aspectes més rellevants per a la situació plantejada. L'equip demana els aclariments que requereix per entendre la situació. Es demana a qui presenta la problemàtica si li ha plantejat la qüestió abans a la/les persona/es implicada/es i per què, amb l'objectiu d'assegurar-se que si és viable fer-ho s'ha fet.
2. La /les persona/es professional/s concreta la problemàtica ètica que vol abordar. L'equip demana aclariments si ho considera oportú.
3. L'equip complet valora en conjunt si existeix una problemàtica ètica o es tracta d'una situació diferent a resoldre amb eines alternatives a la deliberació. Si es defineix una problemàtica ètica es continuarà amb el procés. En cas contrari el procediment es tancarà en aquest punt.
4. Definició de la problemàtica ètica i enumeració de la/les persona/es que es veurà/n afectada/es, per tal de determinar l'abast de les conclusions a les quals arribi l'equip.
5. L'equip determina si hi ha altres persones o professionals implicades en la problemàtica ètica i si cal convidar-los a participar en el procés de deliberació o bé s'ha de realitzar una consulta externa al grup de deliberació. L'objectiu és sempre poder tenir la màxima informació i el més de primera mà possible sobre la situació plantejada, a més de garantir la participació de les persones implicades. Si s'incorporen noves persones a la deliberació, caldrà tornar al punt 1.

B. Contextualització de la problemàtica

6. Qüestions legals: recerca de la normativa vigent relacionada amb la problemàtica a tractar. Serà necessari tenir present en tot moment la normativa d'abast general (Drets Humans, Constitució, Estatut) i altre normativa més específica relacionada amb el tema concret que es tracta. A vegades es pot resoldre la problemàtica ètica en aquest

punt, un cop constatat el fet que hi ha un imperatiu legal que resol de manera unívoca la qüestió plantejada. Si és així, el procés es tancarà en aquest punt.

7. Qüestions ètiques: determinació dels aspectes ètics presents en la problemàtica abordada. Enumeració dels valors ètics que entren en conflicte, si n'hi ha, i jerarquitització dels mateixos si és possible, apel·lant tant a la deontologia genèrica (principis ètics de caràcter general) com a la professional (principis ètics del treball social).
8. Qüestions socials: cerca de documentació i referents sobre els aspectes de la intervenció social a tenir en compte, cerca de l'existència de reflexions anteriors entorn el mateix tema o temes similars, com ara documents existents (als Col·legis Professionals, a Comitès d'Ètica, a bases de dades documentals), consulta a experts en la matèria de què es tracta, etc.
9. Recerca de referents: estudis, dictàmens i recomanacions existents sobre la matèria que aborda la deliberació.

C. Establiment i valoració de possibles alternatives

10. Enumeració de totes les alternatives que plantegi l'equip, acompanyades del contingut desenvolupat fins aquí, de manera que quedi reflectida l'argumentació de cada alternativa possible.
11. Plantejar les conseqüències de cada alternativa enumerada, així com a qui afecten i com ho fan, de cara a prendre en consideració aspectes importants de la possible evolució de la situació davant de cada alternativa, tant per a la persona directament afectada per la decisió com per a altres que ho seran de manera més indirecta (professionals, persones, institucions). En aquest punt es poden eliminar algunes alternatives que es considerin inviables.

D. Elecció d'alternatives o establiment de conclusions

12. Triar la/les millor/s alternativa/es, els millors arguments d'acord amb els estàndards establerts i elaborar conclusions: realitzar la tria del millor argument i establir les conclusions de manera resumida que resumeixin les reflexions al voltant de la situació. Si en aquest punt queda complert l'objectiu de la deliberació, cal passar al punt 14 (en ocasions, l'objectiu de la deliberació no serà prendre una decisió concreta de cara a la intervenció, sinó reflexionar en profunditat sobre qüestions de l'acció professional).
13. Establir estratègies d'acció: sempre i quan sigui necessari per a la intervenció social es proposaran estratègies d'intervenció adreçades a implementar l'alternativa seleccionada com a més adequada. L'elecció de l'estratègia d'acció correspondrà a la /les persona/es professional/s que l'hagi/n de dur a terme. S'implementarà l'alternativa escollida amb l'estratègia seleccionada.

E. Avaluació continuada

14. Avaluació de l'objectiu de la deliberació: per determinar si la /les persona/es professional/s que ha plantejat la problemàtica ha obtingut els resultats esperats i així poder valorar la utilitat de l'espai de deliberació, així com realitzar propostes de millora.
15. Avaluació de les conclusions establertes i/o de l'alternativa implementada/Revisió: es podrà realitzar en un moment posterior a la finalització de la deliberació. Servirà per determinar si les conclusions del grup de deliberació van ser adequades o si pel contrari hi ha aspectes que no es van tenir en compte i s'haurien d'haver considerat, o si l'alternativa implementada va ser l'adequada (això ha de permetre'n la modificació si és oportú, i per aquest motiu es relaciona de nou amb el punt 1). Aquesta avaluació es pot realitzar en més d'una ocasió, i ha de constituir la base de la maduresa de l'equip de treball quant a la deliberació de problemàtiques ètiques. La revisió es refereix a la possibilitat de sotmetre les conclusions o l'alternativa implementades a un dispositiu de deliberació ètica d'abast superior.

Aquesta alternativa s'haurà de valorar per part de tot l'equip deliberatiu.

El model presentat requereix ser complementat amb els continguts del segon apartat del present estudi (*II. Les condicions necessàries per a la deliberació*, pp. 9-19), que poden servir d'element de suport en la implementació del procediment.

Es tracta d'una proposta que vol ser d'aplicació senzilla per a equips no experimentats en la deliberació ètica, i per tant intenta oferir una descripció clara i molt concreta dels passos a seguir per implementar el procés deliberatiu.

Com ja s'ha apuntat anteriorment, el present model de deliberació està plantejat des d'un context de treball en equip, i no pretén ser una eina per a professionals en un àmbit d'intervenció individual.

És important destacar el fet que no és un model pensat per arribar a respostes tancades, sinó més aviat per arribar a reflexions consensuades i argumentades, a visions més amples dels problemes que es presenten en el treball quotidià. Vol generar reflexions que es puguin reprendre en qualsevol altre moment per continuar analitzant-les i aprofundint en elles. Sempre que sigui necessari prendre una decisió concreta, la present proposta ha de servir per arribar a triar una entre les possibles, sempre entenent que hi haurà altres igualment vàlides i que caldrà fer un seguiment per realitzar una avaluació continuada.

En el model que es planteja en el present treball, la participació dels usuaris es pot donar tant d'una forma directa com en forma de consulta fora del context de deliberació, tenint en compte que no sempre serà possible la participació directa de les persones usuàries. Aquesta participació es pot produir en diferents moments del procediment, sempre valorant la seva conveniència i les seves implicacions amb la resta de l'equip.

També s'introdueixen en aquest model tant elements de valoració deontològica com teleològica, per tal de poder tenir una visió el més completa possible sobre l'abast de la problemàtica ètica.

Com es pot observar, és una proposta que contempla el marc legal i deontològic de referència, per tal de mantenir-se en consonància amb la legalitat de les conclusions que es puguin acordar. També té en compte l'eventual existència d'altres experiències similars en altres contextos de reflexió ètica.

D'altra banda, proposa avaluar a posteriori el resultat de les decisions que se'n derivin i si fora necessari sotmetre-les a revisió per part d'un òrgan de deliberació ètica d'abast superior a l'equip, ja sigui a nivell de la institució a la qual pertany l'equip d'intervenció social o a un altre òrgan de nivell superior.

16. Aplicació del mètode de deliberació a la pràctica

Es proposa desenvolupar aquest punt en una segona fase de l'estudi, adreçada a implementar el mètode proposat i poder experimentar-lo en el camp pràctic, més enllà del teòric en el que es contextualitza el present estudi.

En aquest sentit, seria interessant poder aplicar el mètode a diferents tipus de problemàtiques ètiques segons el nivell d'intervenció en que es produeixin: planificació, gestió, control, intervenció directa, etc. L'ètica aplicada ha de poder donar respostes als diferents nivells d'intervenció en que es desenvolupen intervencions socials, des de la intervenció més directa, que és implementada per professionals de l'àmbit social de diferents disciplines, fins a la planificació de polítiques socials.

V. CONCLUSIONS

L'objectiu principal plantejat en el present estudi és:

- *Establir un mètode de deliberació sobre problemàtiques ètiques per a professionals del camp del treball social*

I l'indicador d'avaluació: *Proposta d'un mètode de deliberació concret*

L'objectiu ha estat assolit, ja que s'ha proposat un mètode de deliberació sobre problemàtiques ètiques per a professionals del camp social.

Els objectius secundaris proposats són:

- *Estudiar les propostes existents en matèria de deliberació sobre problemàtiques ètiques en el camp del treball social o en d'altres professions assistencials*

Amb l'indicador d'avaluació: estudiar almenys 6 mètodes existents de resolució de problemàtiques ètiques establint ítems de valoració

Aquest objectiu ha estat assolit, ja que s'han estudiat 8 mètodes de resolució de problemàtiques ètiques a través de l'elaboració de 10 ítems d'avaluació.

- *Aplicar el mètode proposat en casos amb problemàtiques ètiques en el camp del treball social*

Amb l'indicador d'avaluació: aplicar a almenys dos casos pràctics el mètode proposat

Aquest objectiu no ha estat assolit i s'ha proposat poder desenvolupar-lo en una segona fase de l'estudi, de cara a avaluar la implementació del mètode proposat

La hipòtesi del treball és:

No existeix una metodologia de deliberació ètica específica per a equips professionals del camp del treball social

Es pot considerar que es confirma la hipòtesi, ja que tot i existir mètodes aplicats al camp del treball social i/o la intervenció social, cap d'ells està específicament adreçat a equips d'intervenció en el camp social. En l'anàlisi dels diferents mètodes s'ha valorat que són difícilment aplicables a equips d'intervenció directa no especialitzats en la deliberació ètica. El mètode més proper a l'objectiu del present estudi és el de Canimas (2011), però tot i així s'ha considerat oportú introduir aspectes nous i complementaris en un nou mètode de deliberació.

Com que es tracta d'una proposta per a equips d'intervenció directa, es proposa que els resultats obtinguts a través del mateix es puguin sotmetre a revisió per altres dispositius de deliberació, com ara CEA o comitès de les organitzacions en les que desenvolupen la seva intervenció els esmentats equips, o qualsevol altres que valori l'equip que delibera qüestions ètiques.

Així mateix, es proposa que en una segona fase es pugui implementar a nivell pràctic el mètode i es puguin analitzar els resultats de la seva aplicació per tal de sotmetre'l a un context real en equips d'intervenció social que permeti la seva validació i si és necessari introduir-hi propostes de canvi.

VI. BIBLIOGRAFIA

- Abel, F. (2006), Comités de ética asistencial, *Anales del sistema sanitario de Navarra*, vol. 29, núm. 3 (pp. 75-83)
- Appelbaum PS, Grisso T (1988). Assessing patients' capacities to consent to treatment. *The New England Journal of Medicine*, vol. 319, núm. 25
- Associació Nacional de Treballadors Socials d'Estats Units (1996), Codi d'Ètica (revisió 1999)
- Ballester Izquierdo, Alberto (2006), *Dilemas éticos en trabajo social : autonomía y paternalismo*. Pamplona: Eunate
- Ballester Izquierdo, A.; Viscarret, Juan J.; Úriz, M^a Jesús (2011). Cómo resuelven dilemas éticos los trabajadores sociales en España. *Portularia*, vol. XI, núm. 2
- Ballester Izquierdo, Alberto (2009). Dilemas éticos en trabajo social: el modelo de la ley social. *Portularia*, vol. IX, núm. 2
- Banks, Sarah (1997), *Ética y valores en el trabajo social*; Barcelona: Paidós
- Bermejo Escobar, Francisco J. (2002), *La Ética del trabajo social*, Bilbao: Desclée de Brouwer
- Bermejo Escobar, F.J. (1997), Ética en trabajo social, *Revista de Treball social*, núm. 146 (PP. 58-67)
- Blanco, C. (2008), Comité de ética en intervención social de Guipúzkoa, *I Jornada de Trabajo Social*, Universidad de Euskadi (pp. 105-114)
- Camps, V. (2001), *Una vida de calidad*, Barcelona: Ares y Mares
- Canimas Brugué, J. (2012). ¿Cómo afrontar problemas éticos intermorales?. *Cuadernos de Pedagogía*, núm. 420
- Canimas Brugué, Joan (2006), La Ética aplicada a la intervención social, *Revista de Servicios Sociales y Política Social: Consejo General de Colegios Oficiales de Diplomados en Trabajo Social y Asistentes Sociales*, p. 135-144

- Canimas Brugué, Joan (2011), ¿Cómo podemos decidir lo que está moralmente bien o mal en el siglo XXI?, article per a la UOC no publicat
- Chasin, R.; Herzig, M.; Roth, S.; Chasin, L.; Becker, C.; Stains, R. (1996), De la diatriba al diàlogo en los temas públicos polémicos: propuestas provenientes de la terapia familiar, *Mediation Quarterly*, núm. 13 (pp. 323-344)
- Congress, E. (2000). What social workers should know about ethics: understanding and resolving practice dilemmas. *Advances in social work, vol. I, num. 1*
- Consejo General del Trabajo Social (2012), Código Deontológico de Trabajo Social 1999 (actualització)
- Cortina, A (1996). *Ética*. Madrid: Akal
- Cortina, A.; Conill, J. (2000). *10 palabras clave en ética de las profesiones*. Estella: Verbo Divino
- De la Red, Natividad (2005). La dimensión ética del Trabajo Social en un mundo globalizado. *Boletín Interno del Colegio Oficial de Diplomados en Trabajo Social y AA.SS. de Navarra*, núm. 22, pp. 8-16
- De la Red, N. (2008), ¿Por qué y para qué la ética profesional en Trabajo Social?, *I Jornada de Trabajo Social*, Universidad de Euskadi (pp. 55-65)
- De los Reyes López, M. (2007), Introducción a la bioética. Metodología para tomar decisiones en Ética clínica, *Pediatría Integral*, XI (PP. 863-872)
- Diego, J.G.C (deseembre 2011). La deliberación moral en bioética. Interdisciplinariedad, pluralidad, especialización. *Ideas y valores*, 147
- Dolgoff, Ralph, Loewenberg, Frank M., Harrington, Donna (2009). *Ethical decisions for social work practice*, Belmont : Brooks/Cole
- Drane J. (1985) Las múltiples caras de la competencia, en *Bioética para Clínicos*. Editora A. Couceiro. Madrid, 1999. Ed. Triacastela.

- Federació Internacional de Treball Social (1999), *La ética del trabajo social, principios y criterios*
- Federació Internacional de Treball Social (2004), *Ética en el trabajo social, declaración de principios*
- García Álvarez, B. (2007), *Los profesionales del trabajo social y la ética profesional ante los nuevos retos y necesidades sociales, Humanismo y Trabajo Social*, Universidad de León, vol. 006, pp. 173-188
- García Álvarez, B. (2008), *Conflictos éticos en la práctica del trabajo social de los servicios sociales básicos*. *Revista de servicios sociales y política social*, núm. 82. p. 155-168
- García, D.J. (2011), *La deliberación moral en Bioética. Interdisciplinariedad, pluralidad, especialización, Ideas y Valores*, vol. LX, núm. 147 (pp. 25-50)
- Gracia D. (1989), *Fundamentos de bioética*. Madrid: Eudema, 1989.
- Gracia, D. (2001), *La deliberación moral: el método de la ética clínica, Medicina Clínica*, vol. X, núm. 117 (pp. 18-23)
- Gracia, Diego (2007). *Procedimientos de decisión en ética clínica*, Madrid: Triacastela
- Gracia, Diego (2010), *Teoría y práctica de los Comités de Ética, Jornada de creación de un comité de ética aplicado a Gizartekintza en el Territorio Histórico de Álava*, Diputación General de Álava (pp. 21-40)
- Hernando, P. y Marijuán, M. (2006), *Método de análisis de conflictos éticos en la práctica asistencial, Anales del sistema sanitario de Navarra*, vol. 29, núm. 3 (pp. 91-99)
- Levy, C. (1993), *Social Work Ethics on the Line*. New York: Haworth Press.
- Lima, A.I. (2008), *El código deontológico de la profesión, I Jornada de Trabajo Social*, Universidad de Euskadi (pp. 65-76)

- Loewenberg & Dolgoff (1996). *Ethical decisions for Social Work Practice*. Ithaca: F.E. Peacock Pub.
- Montero Delgado, Francisco; Morlans Molina, Màrius (2009). *Para deliberar en los comités de ética*. Barcelona: Fundació Doctor Robert
- Morata García de la Puerta, I.J. (2000), Análisis de dilemas éticos en atención primaria, *Medicina en Familia*, vol. 1, núm. 1 (pp. 89-93)
- Observatori d'ètica aplicada a la intervenció social (2010), *Els reptes ètics de la intervenció social*, Girona: Fundació Campus Arnau d'Escala
- Quaderns d'Acció Social i Ciutadania núm. 6 (2009). *L'ètica en els serveis socials*, Barcelona: Generalitat de Catalunya
- Reamer, F.G. (1999), *Social work values and ethics*. New York: Columbia University Press
- Reyes López, M de los, Introducción a la Bioética. Metodología para tomar decisiones en Ética clínica, 2007
- Román Maestre, Begoña (2009), *Ètica en els serveis socials : professions i organitzacions*, Generalitat de Catalunya, Departament d'Acció Social i Ciutadania, Papers Acció Social núm. 7
- Rubio Montañés, M (2005). Metodología para el análisis de casos. *Formación médica continuada*, 12
- Rubio, M.L. i Adalid, C. (2005), Metodología para el análisis de casos, *Formación Ética Continuada*, núm. 12 (pp. 371-373)
- Salcedo Megales, D (1999). *Los Valores en la práctica del trabajo social*. Madrid: Narcea.
- Sánchez Vidal, Alipio (1999), *Ètica de la intervenció social*, Barcelona: Paidós, 1999
- Simón P. y Barrio I. (2004) *¿Quién decidirá por mí?* Madrid : Ed Triacastela.

- Terricabras, J.M.; Cortina, A.; Esquirol, J.M (1997). Ètica i treball social, *RTS Barcelona : Col.legi oficial de diplomats en treball social núm. 146*, (pp. 68-76)
- Uriz, María Jesús (2007), *Dilemas éticos en la intervención social : una perspectiva profesional desde el trabajo social*. Zaragoza: Mira
- Uriz, M^a Jesús (004). Models de resolució de dilemes ètics en treball social. *Revista de Treball Social*, núm. 175
- Valois-Nuñez, C. (2011), Intimidad, confidencialidad y dilema ético: a propósito de un caso, *Portularia Vol. XI, nº 2* (pp. 105-114)