

ELS PÒRTICS COMUNALS A L'EMPORDÀ MEDIEVAL

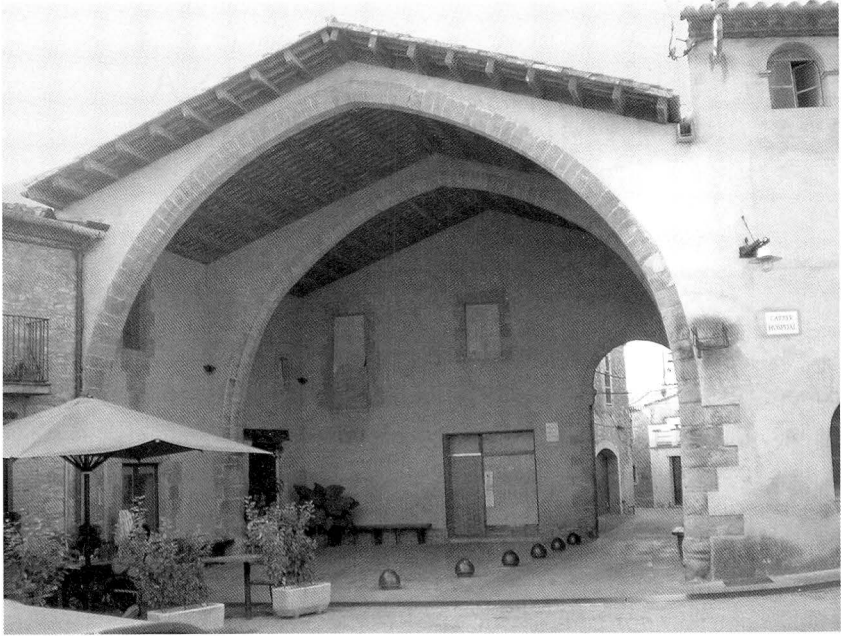
ANTONI EGEA I CODINA

En el sentit més ampli de la paraula, un pòrtic o porxo és una construcció coberta que està oberta almenys per un costat. Un cop feta aquesta primera definició, podem distingir entre els que són de domini privat i els que solen tenir servituds públiques, que serien els que estan adossats a una altra construcció i tenen una part dels baixos oberts, pels quals poden transitar lliurement els vianants. Aquests pòrtics tant poden seguir el perímetre del carrer o la plaça on es troben com ser un simple arc que travessa la via pública per unir dos edificis d'un mateix propietari que es troben separats pel carrer.

Hi ha un altre tipus de pòrtic, el de titularitat municipal, que sol estar ubicat a la plaça pública i pot estar emplaçat entre mitgeres amb altres construccions o bé aïllat totalment o parcialment de la resta d'edificis. Aquests pòrtics estaven destinats a la venda de productes i també servien per fer les reunions de la universitat (reunió en assemblea de tots els caps de casa del municipi). Pel que fa a aquest segon tipus de porxo, emparentat amb les *halles* franceses i amb les *loggie* italianes, a Catalunya n'han arribat molt pocs exemplars fins als nostres dies, i el més característic és la Porxada de Granollers.

A l'Empordà només ha arribat intacte a l'actualitat el d'Ullastret, que és una construcció gòtica de planta rectangular en la qual dos grans arcs apuntats sostenen una coberta. L'edifici és obert per l'extrem que dona a la plaça i comunica mitjançant un arc de punt rodó amb un carrer posterior. A Pals s'han conservat les restes d'una construcció similar a la plaça de l'Ajuntament amb el gran arc apuntat aparedat que es conserva a l'edifici de l'ajuntament vell.

Aquest tipus de construcció fou molt més habitual del que donen a entendre els pocs exemplars que se'n conserven. Tenim constància documental dels pòrtics comunals de les següents poblacions:



Pòrtic comunal d'Ullastret. És l'únic ben conservat que queda a la comarca. Les seves proporcions són considerables. Segurament, la majoria de construccions d'aquestes característiques que hi hagué a la comarca eren molt més modestes i reduïdes.

Bàscara. Hi havia el pòrtic de les Mesures, que a diferència d'altres porxos que hi havia o bé que encara es conserven a la plaça d'aquesta vila, era de propietat comunal i contenia els recipients de pedra que servien de referència per a les mesures vigents a la població. Estava situat al costat de ponent de la plaça, a la cantonada amb el carrer d'en Gispert. És esmentat en un capbreu de l'any 1453¹.

La Bisbal. Hi ha notícia de l'exposició pública d'un ban al pòrtic l'any 1339².

¹ BOSCH PARER, C; EGEA CODINA, A. *Mil anys de domini episcopal a Bàscara*. Ajuntament de Bàscara, 2002, pàg. 81.

² AHG (Arxiu Històric de Girona), Protocols de la Bisbal, vol. 1693, pàg. 74v, a. 1333. "...in portico de Episcopali...".

Calonge. L'any 1410, Bernat de Cruïlles, cavaller del castell de Calonge establí en emfiteusi a un particular el pòrtic o la taula que hi havia dins el pòrtic situat a la plaça d'aquesta població³.

Espolla. Una casa limitava l'any 1519 amb *el pòrtic del lloc*⁴.

Figueres. *El pòrtic Major o de la Carnisseria.*- Era situat a la confluència del carrer de Girona amb la plaça i ocupava una part actualment descoberta del centre d'aquest espai urbà. L'hem trobat documentat per primer cop l'any 1318 i ja és anomenat "pòrtic Major", la qual cosa vol dir que en aquella època ja n'hi havia almenys un altre de menor importància. Les dimensions d'aquesta construcció devien ser més aviat modestes, ja que coneixem les mides de la parada, nou per sis pams de mesura local de l'època, i sabem i sembla que només contenia una filada de parades, ja que afrontava a orient amb la via pública i a occident amb la plaça. En l'escriptura es fa constar que el comprador i els seus successors només podien instal·lar en aquest lloc una taula de fusta i mai de pedra (com les que hi havia aleshores a Bàscara i Besalú). També consta expressament que quedava salvat el domini directe del rei sobre aquest lloc de venda⁵.

No trobem cap més esment sobre aquesta construcció fins l'any 1421 en un capbreu del monestir de Vilabertran. Dos capbrevants declaren que tenen per l'esmentat cenobi (el dret a cobrar censos havia passat per dues vendes successives de la corona a la canònica de Vilabertran) quatre taules o llocs de venda situades sota el pòrtic de la Carnisseria. En aquest document es fa constar expressament que els pòrtics eren ja aleshores antics, que estaven sostinguts per pilars i que hi havia una agulla "superior" o pilar central de pedra⁶, la qual cosa ens permet determinar que aquests pòrtics tenien una

³ Id., *Protocolos de Calonge*, vol. 2, 18,3-1410.

⁴ Id. *Protocolos de Sant Climent Sescebes i Espolla*, vol. 36, 5-12-1519. "...quoddam hospitio...in dicto loco de Spodolia affontatur ab...occidente in portico comuni dicti loci...".

⁵ Id., *Protocolos de Castelló d'Empúries*, vol. 93, pàg. 74r-74v, a. 1318. "... quandam locum meum tabulem quem habeo in porticu Majori ville de Figueriis, [affrontatur] ab oriente in via publica, a meridie in tabula Mometi, ab occidente in platea, a cirtio in tabula Berengario Mercateri, mediante carraria. Isto loco quem ...vendo... posint tenere tabulam fusteam non lapideam...".

⁶ ADG (Arxiu Diocesà de Girona), 5.5.31, Col·legiata de Vilabertran. Pergamins posteriors al 1300. Capbreu de Figueres, any 1421. "...quatuor tabulas sive spacium quatuor tabularum (...) intus porticum dicte ville (...) contiguas aculee sive agulla superiori dicti portico versus circio... ».



Antic ajuntament de Pals, que fou construït en el segle XVI aprofitant l'estructura del pòrtic comú de la vila. A la part de l'edifici que dona al portal de la muralla de la plaça Major es veu un gran arc apuntat aparedat i en part tapat pel mateix portal. Aquest pòrtic estigué situat prop i fora del recinte fortificat de la població, com a Ullastret i algun altre dels que hem pogut documentar, si bé posteriorment l'ampliació del nucli fortificat féu que quedés en la mateixa línia de la muralla.

teulada a quatre vents com la que ha perdurat a Cordes, al departament francès del Tarn, o com la molt posterior de Granollers.

Segurament es referia a aquest pòrtic el document reial de l'any 1547 pel qual es concedeixen a la vila diverses autoritzacions extraordinàries, entre les quals hi havia el permís de fer unes botigues i uns magatzems sobre unes arcades que hi havia a la plaça i a prendre l'espai públic suficient per fer unes escales per accedir-hi⁷. La següent referència important ja és de l'any 1661, en què el particular que tenia la casa de la que llavors ja s'anomenava Carnisseria Vella (aleshores ja funcionaven les noves, situades al carrer Maria Àngels Vayreda, abans anomenat de l'Escorxador Vell) i el dret a tenir set taules al pòrtic contigu posa a la venda en pública subhasta les esmentades casa i concessió⁸.

⁷ COBOS FAJARDO, A. *Llibre de Privilegis de la vila de Figueres (1267-1585)*. Fundació Noguera, Col·lecció Llibres de Privilegis, 9, Barcelona 2004, pàg. 196.

⁸ EGEA CODINA, A. *Figueres als segles XVI i XVII*. Quaderns d'Història de Figueres, volum 2, Ajuntament de Figueres-Diputació de Girona, 1999, pàg. 73.

Les darreres notícies que tenim d'aquesta construcció són de l'any 1729. En un capbreu de la canònica de Vilabertran s'esmenta el cobert de les Carnisseries Velles⁹. És la darrera citació coneguda. Sabem, però, que aquest edifici no durà gaires anys més, ja que en els primers plànols de la ciutat fets vers l'any 1770, aquests pòrtics ja no existien.

El pòrtic de la Peixateria.- Era de dimensions més reduïdes que l'anterior i estava situat a tocar de l'actual edifici de l'ajuntament pel cantó de la pujada de l'Església i surt citat en sengles capbreus del monestir de Vilabertran dels anys 1421¹⁰ i 1508. A tocar d'aquesta peixateria s'aixecà l'any 1607 el campanar de tres pisos d'una capella particular¹¹.

Lladó. En un capbreu de la canònica d'aquesta població de l'any 1402 s'esmenten unes cases situades prop del pòrtic del lloc¹².

Palau-sator. Hi ha constància del pòrtic de la plaça en un document de l'any 1343¹³. En un altra escriptura del 1380 es parla del pòrtic nou del lloc¹⁴.

Palau-saverdera. Era situat fora i davant de la porta del Castell, segons consta en l'acta de la reunió de la universitat celebrada l'any 1374¹⁵.

Pau. La plaça del lloc també tingué el seu pòrtic, on s'hi celebraven reunions de la universitat. 1383¹⁶.

⁹ Id., *Figueres i la seva evolució urbana durant el Vell Règim (segles XVI, XVII, XVIII)*. «Annals de l'Institut d'Estudis Empordanesos», volum 20, Figueres 1987, pàg. 104.

¹⁰ ADG, Id., Id., Id., "...quasdam tabulas pescaterie intus villam de Figueriis que constructe sunt cum postibus iuxta et in portico (affrontatur) ab oriente in platea comune, a meridie in dicti hospicio dicti Guillelmi Batalleri, amb occidente cum patio qui est ante hospicio de Na Falia et a cirtio cum platea del Oli...".

¹¹ EGEA CODINA, A. *Apunts, dades i documents per a una història urbana de Figueres*. «Annals de l'Institut d'Estudis Empordanesos», volum 25, Figueres, 1992, pàgines 91-102.

¹² Arxiu Històric de Girona (AHG), Protocols de Lladó, vol. 227, pàg. 6r, a. 1402.

¹³ Id., Protocols de Palau-sator, vol. 207, pàg. 17v, a. 1343. Es tracta d'una citació judicial esdevinguda "...intus porticum platee de Palacio...".

¹⁴ Id., Id., vol. 100, 18-12-1380. "...hospicio intus villam de Palatio iuxta platea dicti loci affrontatur ab oriente in muro fortie foranee de Palatio, a meridie in hospicio sive cellario manso Vallosera de Buada et pars in hospicio herederis Simonis de Juhero, sartoris quondam dicti loci, ab occidente in platea et a cirtio in pòrticu Novo dicto loci de Palatio...".

¹⁵ Id., Protocols de Castelló, vol. 259, 7-8-1374. "...Congregata universitatis hominum loci et parrochie de Palacio de Viridaria i porticu qui est foris et ante castrum dicti loci ad sonum campane...".

¹⁶ Id., Id., vol. 462, pàg. 62-63r, a. 1383. "...convocada ad sonum timbalis ut est moris et congregata in pòrticu platee dicti loci de Pavo...".

Peratallada. Sabem que l'any 1341 Gilabert de Cruïlles havia fet construir una capella *al cap del pòrtic*¹⁷.

Púbol. S'ha conservat l'acta d'una reunió de la universitat celebrada al pòrtic l'any 1408¹⁸.

Sant Pere Pescador. Un document tardà esmenta el pòrtic de la plaça. 1537¹⁹.

Vilamalla. Hi havia un pòrtic a la plaça que era utilitzat a la vegada per escorxar animals, vendre'n la carn i celebrar reunions de la universitat. 1538²⁰.

Vilanova de la Muga. L'anomenat pòrtic comú ja és citat en un document del 1310²¹.

Vilatenim. L'any 1391 unes cases afrontaven a llevant *amb el pòrtic de la vila*²².

¹⁷ ADG, Notaria, G-16, pàg. 5r-5v.

¹⁸ AHG, Protocols de Corçà, vol. 27, pàg. 21r, a. 1408.

¹⁹ Id., Protocols de Sant Pere Pescador, vol. 1, pàg. 28v, any 1537. Una casa situada al barri del lloc afrontava a occident amb la plaça i amb el pòrtic.

²⁰ EGEA, A; ROIG, M; SERRA, J. "Vilamalla. Mil anys d'història (974-1975)". Vilamalla. Ajuntament, 1999, pàg. 88, 92 i 104.

²¹ AHG, Protocols de Castelló d'Empúries, vol. 84, pàg. 34v, a. 1311. "...quoddam hospicium... apud Villam Novam (affrontatur) ...ab occidente in platea sive porticu comuni de Villanova...".

²² Id., Protocols de Peralada, vol. 1146, 5-3-1391. "...quandam area...in dicto loco de Villatenim pro ut affrontatur ab oriente in vico publico et in pòrtico dicte ville...".