

**Anàlisi i projecte
educatiu i cultural
a Sant Aniol de Finestres**

Autora: Xènia Estatuet Buixeda

Tutor: Pep Tort Coma

Setembre 2012

Estudis de Pedagogia

SUMARI

PRIMERA PART:

1. INTRODUCCIÓ	3
2. OBJECTIUS DEL PLA	6
3. METODOLOGIA	8
4. MARC TEÒRIC I CONCEPTUAL	10

SEGONA PART:

5. DIAGNOSI I PRIORITZACIÓ DE NECESSITATS	14
5.1. Situació geogràfica del municipi	14
5.2. Breu història del municipi	15
5.3. Estructura demogràfica	17
5.4. Estructura socioeconòmica	19
5.5. Estructura del municipi	24
6. DIAGNOSI INSTITUCIONAL	27
6.1. Estructura i composició de l'ajuntament	27
7. REALITAT EDUCATIVA I CULTURAL DEL MUNICIPI	30
7.1. Identificació del teixit associatiu del municipi	30
7.2. Serveis educatius – culturals del municipi	35
8. L'ENTREVISTA	37
8.1. Característiques bàsiques dels membres entrevistats	37
8.2. El disseny de l'entrevista	38
8.3. Conclusions a partir de les entrevistes	41

9. PUNTS FORTS I PUNTS FEBLES DEL MUNICIPI	43
9.1. Punts forts	43
9.2. Punts febles	43
10. OPORTUNITATS DESAPROFITADES	46
11. PRIORITZACIÓ DE LES PROBLEMÀTIQUES SOCIALS I DE LES NECESSITATS EDUCATIVES	48
TERCERA PART:	
12. DISSENY DE LES POLÍTIQUES EDUCATIVES I CULTURALS	51
12.1. Esboç de dos projectes educatius i culturals	51
12.2. Desenvolupament del projecte els Llemenuts	53
12.2.1. Intervenció socioeducativa	53
12.2.2. Principis pedagògics	54
12.2.3. Metodologia i avaluació	59
12.2.4. Organització del servei	63
12.2.5. Materials i recursos	67
12.2.6. Pla jurídic i financer	69
12.2.7. Avaluació del projecte	69
13. CONCLUSIONS	72
14. PAPER DEL PEDAGOG	75
15. BIBLIOGRAFIA I WEBGRAFIA	77
16. ANNEXOS	80
16.1. Buidatge de les entrevistes	80

1. INTRODUCCIÓ

El treball que presento a continuació és un projecte educatiu i cultural situat a la població de Sant Aniol de Finestres. En aquesta població actualment no s'hi desenvolupa cap projecte d'aquestes característiques i aprofitant la creixuda de la població i especialment de la població infantil he vist la oportunitat d'elaborar una proposta per a dur-la a la pràctica.

Recentment en el municipi s'ha generat l'interès per part de diferents famílies per a la formació d'una associació de famílies de la zona anomenada "Llemenautes" i de la qual en formo part. Amb interessos ben diversos l'objectiu principal és satisfer les actuals necessitats educatives, culturals i de lleure del poble i especialment dels infants i joves. Aprofitant doncs la oportunitat, m'he proposat realitzar com a treball de practicum un possible projecte que sigui de total viabilitat per poder presentar-lo a l'ajuntament i dur a la pràctica. Crec que la elaboració d'un projecte com aquest en un municipi petit com Sant Aniol de Finestres, pot ser perfectament la tasca a desenvolupar per un pedagog o pedagoga com a tècnic d'un ajuntament.

El projecte basat en l'estudi i resultats vol incidir en la millora de la vida dels ciutadans en quant a educació i cultura al municipi. Com a tècnica superior en educació, he desenvolupat aquest estudi per aportar a l'ajuntament una oportunitat d'actuar en enfortir el teixit social del territori.

Així doncs, el projecte es divideix en diferents fases per tal de seguir una estructura clara i coherent. La primera fase de presentació i contextualització del treball contempla la present introducció, els objectius els quals guien el desenvolupament del projecte, la metodologia utilitzada i el marc teòric i conceptual de referència.

En la segona fase, es presenta l'estudi del territori on es té en compte la seva història, la geografia, la població, els serveis i instal·lacions, les entitats i altres aspectes que ens acosten a entendre les necessitats més latents en relació a la cultura i l'educació, però sobretot ens permeten conèixer en profunditat el municipi. En aquesta segona fase es parla de l'ajuntament com a institució i es mostren els

temes més destacats a tenir en compte per al nostre projecte. Seguidament es tracta la realitat educativa i cultural del municipi on també s'hi detallen les entitats i associacions de la zona. Per aquest apartat d'anàlisi del territori s'ha elaborat i una entrevista que s'ha realitzat a 12 habitants significatius del municipi. En aquesta segona fase es justifica l'entrevista i es presenten les conclusions extretes. Ja per acabar hi trobem els punts forts i punts febles del municipi, les oportunitats desaprovechades i la prioritització de les problemàtiques socials i de les necessitats educatives detectades.

La darrera i tercera fase fa una aposta inicial de tres projectes concrets els quals es veuen justificats per l'anterior anàlisi. Dels tres projectes s'aprofundeix en un d'ells i es detalla el seu desenvolupament. A continuació les conclusions del treball i el paper del pedagog/a ens justifiquen al treball de practicum presentat. Ja per acabar la bibliografia i els annexes tanquen el present projecte.

La idea d'aquest projecte va molt lligada amb els interessos de l'associació de famílies els Llemenautes que com ja hem dit, s'ha creat recentment per cobrir una sèrie de demandes i necessitats latents al municipi i que aquest estudi ens ajudarà a verificar. L'objectiu principal dels Llemenautes és crear espais i activitats per als infants i joves del territori per tal de dinamitzar el municipi afavorint el teixit social. Actualment el municipi no disposa d'ofertes per a aquest col·lectiu i ha de recórrer als municipis de Sant Gregori o de Les Planes d'Hostoles. Hi ha infants i joves de les diferents franges d'edats i per tant es volen plantejar activitats que acullin les necessitats i interessos de tots i totes. Així doncs, amb aquest pla es vol estudiar el territori en profunditat i poder aportar des de l'àmbit de la pedagogia una idea per a desenvolupar un projecte de treball comunitari. Aquest projecte sorgeix de la motivació personal de conèixer el municipi on visc, Sant Aniol de Finestres i de voler aportar els meus coneixements i interessos per a desenvolupar-hi una proposta educativa i cultural. Val a dir que ens trobem en un moment propici degut al creixement de la població (sobretot infantil) i amb possibilitats i ganes d'engegar nous projectes per al municipi i la seva gent.

Per a l'elaboració d'aquesta proposta agraeixo la col·laboració de l'Ajuntament de Sant Aniol de Finestres que ens han facilitat informació i ens han dedicat el seu temps, de la Carme Pla membre de l'Associació Salvem Sant Aniol de Finestres, de

l'Associació els Llemenautes i en especial a la Mònica Oliva, l'Anna Bartoll i la Marisa Heatherwich, així com totes les persones entrevistades que ens han aportat una mica més al sentiment del poble i sobretot a les seves vivències personals. Creiem que el més important a tenir present és la voluntat per part de la població de col·laborar en les propostes de millora, tal i com hem detectat en el municipi de Sant Aniol de Finestres.

2.OBJECTIUS DE LA PROPOSTA

La nostre intenció ha sigut des d'un principi entendre la vida quotidiana actual tenint en compte la seva trajectòria i història, alhora que les seves necessitats i aspiracions. Hem volgut acostar-nos i extreure uns resultats al màxim acurats en quant a les principals problemàtiques socials i necessitats educatives i culturals del municipi.

Per això ens hem plantejat els següents objectius:

a. Realitzar una recollida d'informació de dades (qualitatives i quantitatives) a través de diverses fonts (IDESCAT, POUM, entrevistes, ajuntament, entitats, Internet, etc.) que ens puguin servir per l'anàlisi i coneixement del municipi de Sant Aniol de Finestres.

- Conèixer la història contemporània del municipi.
- Descriure l'estructura geogràfica del municipi i el seu entorn.
- Identificar la situació demogràfica, en quant a edats, sexe i origen.
- Identificar la situació socioeconòmica: familiar, educativa, lingüística i laboral del municipi.
- Elaborar un diagnosi institucional tenint en compte l'estructura i composició política de l'ajuntament del municipi.
- Conèixer la realitat educativa i cultural del municipi tenint en compte les diferents entitats, serveis, instal·lacions, etc.

b. Elaborar una entrevista per obtenir la informació qualitativa.

- Elaboració d'una entrevista que compregui uns eixos principals que ens ajudarà en l'anàlisi i estudi del municipi.
- Realització de les entrevistes a 12 d'habitants del municipi, escollits com a representatius de la varietat existent detectada.

c. Analitzar la informació obtinguda sobre el municipi i la seva població.

- Detectar les principals necessitats educatives i culturals del municipi.
- Detectar les principals problemàtiques socials.
- Descriure els punts forts i els punts febles del municipi.
- Detectar les oportunitats desaprofitades.
- Prioritzar les problemàtiques socials i les necessitats educatives.

d. Elaborar algunes propostes educatives i culturals tenint present a tota la comunitat per alhora treballar la cohesió social.

- Plantejar dues propostes educatives-culturals que donin resposta a algunes de les necessitats del municipi.
- Desenvolupar i planificar una proposta educativa i cultural al municipi.

3. METODOLOGIA

Per tal de donar resposta als objectius marcats i posteriorment presentar les propostes educatives i culturals, hem utilitzat una metodologia qualitativa. Per la fase d'anàlisi i d'estudi del territori, s'han realitzat entrevistes en profunditat a diferents habitants del municipi. També es presenten dades quantitatives extretes del cens de l'ajuntament, de IDESCAT i del POUM. Amb tota la informació obtinguda i l'anàlisi global fet a posteriori, podem justificar les propostes presentades en la tercera part del present treball.

La mostra utilitzada per a les entrevistes ha sigut intencional o d'experts ja que les persones escollides s'ha seleccionat per característiques concretes com ara l'edat, sexe, professió o zona de residència. L'entrevista és doncs, l'instrument utilitzat en l'estudi que es presenta a continuació. L'entrevista ens ajuda a conèixer determinats aspectes que ens són d'interès específic i ens permet aprofundir en la opinió de la mostra seleccionada amb informació rellevant per a la investigació.

L'estructura de l'entrevista és la mateixa per els diferents membres entrevistats. Es divideix en apartats que desglossen diferents preguntes per obtenir informació sobre els temes importants pel desenvolupament d'aquest projecte, com ara l'educació, la cultura, l'entorn natural i la cohesió social entre altres. L'entrevista s'ha realitzat a 12 habitants del municipi i se n'ha fet un buidatge que ens ha servit per entendre una mica més les pròpies vivències, demandes, mancances i inquietuds dels habitants en relació a la cultura i/o l'educació, així com també dels altres aspectes tractats. Per tant, amb l'estudi del municipi i les conclusions abstretes a partir de les entrevistes hem apuntat els punts forts i els punts febles i les oportunitats desaprovechades amb la pretensió de detectar les necessitats educatives i les problemàtiques socials prioritàries susceptibles de ser objecte del nostre projecte. Per altre banda, l'estudi que hem realitzat sobre el municipi, coneixent tant la seva geografia, els seus serveis i instal·lacions, alguns projectes que s'han realitzat fins ara, la distribució dels diferents nuclis, el teixit associatiu, etc. Ens han acostat més a entendre les dinàmiques del territori que els entrevistats ens han anat manifestant. Per tal d'elaborar aquest estudi hem trepitjat el territori i ens hem acostat als seus habitants intentant buscar també les seves necessitats reals.

Ja per finalitzar, es presenta la proposta del tres projectes que intenten donar resposta als objectius plantejats i treballar amb els punts forts i oportunitats desaprofitades del municipi.

4. MARC TEÒRIC I CONCEPTUAL

L'estudi que ens ocupa ens porta a parlar de temes claus per clarificar el punt de partida conceptual i ideològic. Cal dir que ens situem en un municipi petit amb la presència de dos grups majoritaris; autòctons i nouvinguts, que s'interrelacionen poc i sembla que presenten unes necessitats, demandes i interessos diferenciats. Es vol doncs, fer propostes per al municipi que cobreixin les necessitats educatives i culturals alhora que treballen per la cohesió social.

Alguns temes a tractar en el present treball són el desenvolupament comunitari, la participació, l'educació popular, la dinamització i cohesió del teixit social, l'associacionisme, el voluntariat, l'educació lliure i les comunitats d'aprenentatge entre altres. També hem volgut conèixer algunes experiències que ens ajudessin a obrir el ventall de possibilitats alhora de treballar la dinamització del territori en un municipi petit com és Sant Aniol de Finestres.

Aquest treball s'emmarca en el paradigma sociocrític ja que l'ideal que perseguim és el canvi, la transformació i l'empoderament dels subjectes en el sí de la comunitat. Així doncs comencem parlant de desenvolupament comunitari ja que és el màxim referent per al present treball. Autors com Orduna defineixen "el desenvolupament comunitari i local com a un procés global, integrat i sostenible de canvi social; protagonitzat per la comunitat, organitzada en un territori ben definit, que participa activament en l'aprofitament dels recursos locals: humans, materials, naturals, financers i socials, per a la millora de les seves condicions de vida." (Orduna, 2000:68). La idea de que la pròpia comunitat és qui ha de detectar les problemàtiques i interessos comuns i gestionar els recursos per a produir canvis i així millorar en diferents aspectes. Altres autors com Ander-Egg (1980:69) consideren que el desenvolupament comunitari és una tècnica o pràctica social que té com a objectiu fonamental la promoció de l'home, mobilitzant recursos humans i institucionals, mitjançant la participació activa i democràtica de la població en l'estudi, programació i execució dels diferents programes comunitaris. És una acció de la comunitat que pretén canvis actitudinals i on la participació popular és l'element fonamental en els programes de desenvolupament de la comunitat.

No podem tractar el desenvolupament comunitari sense esmentar un gran referent del tema, el sociòleg italià Marco Marchioni. Ha estudiat i analitzat amb profunditat el desenvolupament comunitari i considera que tant sols s'aplica on la intervenció pública no existeix. Té una extensa bibliografia així com també una gran experiència.

En l'actualitat estem vivint temps de canvis socials i transformacions de les estructures i esquemes que fins ara han regit les dinàmiques socials. Cada vegada més però, denota la necessitat de treballar des de la base lluitant per a uns valors més solidaris. Per a la igualtat d'oportunitats i en contra de l'exclusió social. S'ha de partir del mateix territori i dels propis subjectes per fer actuacions adequades i obtenir uns bons resultats. Les intervencions basades en el treball comunitari busquen que els actors directament implicats siguin subjectes d'acció i persegueixen accions participatives per potenciar i desenvolupar les persones i la comunitat.

Així doncs, s'entenen els plans de desenvolupament comunitari com a una estratègia d'intervenció social i territorial que a partir d'una visió global formada pel conjunt dels agents implicats (teixit associatiu, les administracions, la resta d'agents socials i econòmics i la pròpia població), es fa una reflexió conjunta de les qüestions que més preocupen al municipi a partir d'un procés participatiu. L'objectiu d'aquest procés és la transformació i millora de la comunitat per tal d'augmentar la qualitat de vida dels seus ciutadans i ciutadanes i enfortir la cohesió social.

En el present pla, es busca la coordinació i participació del teixit social ja existent en les activitats i dinàmiques del municipi. Cal que fem referència doncs a la participació i la cohesió com a estratègies de millora per a la comunitat en qüestió. Algunes de les idees que agafem de referents són l'autogestió comunitària i el treball autodidacta com a nous reptes. Alguns autors han treballat sobre el tema de l'autogestió comunitària i ens aporten diverses idees al respecte. Alguns diuen que és una eina eficaç i provada que potencia la utilització dels millors valors de l'individu i dels grups, així els situa en millor posició per afrontar i resoldre els seus problemes comuns. La terminologia "auto" és un prefix que significa "un mateix" o "per a un mateix", "gestió" fa referència a l'administració i el com aconseguir

alguna cosa. L'“autogestió” és doncs un procés amb el qual es desenvolupa la capacitat individual o de grup per identificar els propis interessos i necessitats amb la intencionalitat d'empoderar per ser capaços de prendre les decisions que els afectin. Per citar a un autor, Adriano Brivio Borja assenyala l'autogestió comunitària com a canal a través del qual el potencial infinit inherent al de l'ésser humà es canalitza amb l'assoliment d'una vida digna a través de millorar la qualitat de vida de cadascun dels habitants, d'acord als seus propis objectius, metes i amb el suport solidari dels seus veïns.

És el moment de fer menció a les universitats populars, que formades per associacions i entitats socials, esdevenen organitzacions educatives i culturals sense ànim de lucre. El seu objectiu és promoure l'educació popular i fer-la assequible a tota la població, especialment als sectors més desfavorits. En els països desenvolupats cobreixen les mancances del sistema educatiu oficial o d'aquelles persones que es troben fora de la formació reglada de l'Estat. En els països en vies de desenvolupament continuen treballant pels col·lectius més exclosos. Aquestes experiències ens serveixen per conèixer altres maneres d'organitzar-se i coordinar-se de manera cooperativa i autogestionada amb una finalitat concreta però no massa distant de la idea de la nostre proposta.

Per altra banda, cal esmentar també les comunitats d'aprenentatge que tal i com les defineix la Generalitat de Catalunya, són un model de centre participatiu obert a la comunitat, en el marc de l'escola inclusiva, per donar resposta de forma igualitària als reptes i necessitats que es plantegen en l'educació del segle XXI. Les Comunitats d'Aprenentatge busquen la superació de les desigualtats socials i educatives des de la transformació del centre i del context social, en lloc d'adaptar l'ensenyament a aquells grups culturals marginats o amb risc d'exclusió social. Veiem doncs, com tant les universitats populars com les comunitats d'aprenentatge aposten fort per un canvi de la societat i aquest és a partir de l'educació. La idea és dinamitzar i implicar la comunitat en el dia a dia i en la presa de decisions. També és un repte assolir els objectius que la pròpia comunitat es plantegi a partir dels propis recursos i possibilitats. Així s'enforteix el teixit associatiu i es fomenta el sentiment de pertinença.

Podem concloure doncs que cada vegada trobem un ventall més ampli d'experiències que vetllen per la igualtat d'oportunitats i la cohesió de la comunitat evitant reproduir les dinàmiques d'exclusió que perpetuen les diferències. Hem fet un breu repàs d'algunes idees que ens han servit d'orientació per al desenvolupament del projecte i les quals creiem que treballen en la mateixa línia.

5. DIAGNOSI I PRIORITZACIÓ DE NECESSITATS

5.1. Situació geogràfica del municipi

El municipi de Sant Aniol de Finestres, situat a 415 m d'altitud a la riba dreta de la riera de Llémèna, pertany a la comarca de la Garrotxa (província de Girona). El seu terme municipal forma part del Parc Natural de la Zona Volcànica de la mateixa comarca i ocupa una extensió de gairebé 48 Km² a l'alta vall de la riera de Llémèna. Al nord limita amb Santa Pau i Mieres, a l'est amb Sant Martí de Llémèna (Gironès) i Mieres, al sud amb Amer (la Selva) i a l'oest amb Sant Feliu de Pallerols i Les Planes d'Hostoles. El poble Sant Aniol de Finestres és la capital del municipi, que, a més, està format pels nuclis de La Barroca, Les Carreres, Sant Esteve de Llémèna i les Medes, així com els santuaris o esglésies de Finestres (antic poble i monestir), de Bustins, d'Elena i de Bell-lloc de Llémèna.



Vista del municipi



El Municipi a la Garrotxa



La Garrotxa a Catalunya

Sant Aniol de Finestres és territori muntanyós i està envoltat per diverses serralades, amb muntanyes de més de 1000 m d'altitud. Al sud, resseguint el curs del riu, s'observa la serra que porta el mateix nom del municipi, Finestres, amb el puig de Finestres (1023 m), el turó del Faig Rodó (1018 m) i el Puigsallança (1024

m) com a cims més destacats. A l'oest hi ha la serra de les Medes, amb una sèrie de cims molt menys pronunciats (884 m). En forma part el volcà de Puig Rodó, que separa la Vall de Llémèna de la d'Hostoles. Al nord-oest hi ha dos volcans més, el de Fontpobra i el de Can Tià, que formen part del terme municipal de Santa Pau al serrat de Sant Jordi. Al peu d'aquests volcans, en concret als barrancs de Matabous i de la Fosca, s'origina la riera de Llémèna, que travessa per gran part del territori. Al sud-est trobem el puig de Sant Roc (605 m), que marca el límit del terme municipal de Sant Aniol de Finestres amb el de Sant Martí de Llémèna i el d'Amer. Cal destacar que una gran part del territori municipal està ocupat per boscos d'alzines.

Des de Girona, s'accedeix al municipi a través de la carretera local GI-531 que passa pel pla de Sant Gregori i per la Vall de Llémèna fins a arribar al poble de Les Planes d'Hostoles. La carretera local GI-530 enllaça el poble de Sant Aniol de Finestres amb la carretera GI-531. La carretera C-63 és la que comunica Girona i Olot, passant per Amer. La situació geogràfica i les infraestructures comporten que el municipi mantingui més relacions amb la comarca del Gironès que no amb la Garrotxa.

5.2. Breu història del municipi

Al terme municipal hi ha vestigis de dos poblats indígenes datats de l'època epipaleolítica (Jaciment del Roc de la Melca i Poblament de la Palomera o del Puig del Moro). El primer testimoni documental amb relació al municipi el trobem el 906, quan el terme pertanyia al castell de Finestres (950 m), fortificació que, després de l'extinció de la nissaga dels comtes de Besalú, al s. XII va passar a mans dels que més endavant esdevindrien barons de Santa Pau. En concret, es tracta de l'atorgament de la serra de Finestres per part de Guifre II Borrell, comte de Barcelona-Girona, com a feu comtal als comtes de Besalú. De fet, la imatge del castell és la icona de la bandera i de l'escut del municipi.



Bandera de Sant Aniol de Finestres



L'escut de Sant Aniol de Finestres

El 922 també es documenta l'antiga església parroquial de Sant Aniol, que anys després el comte Miró II de Besalú va donar a la seu de Girona. L'església originalment era d'estil romànic, però ha patit diverses modificacions i, avui en dia, de romànic, només en conserva l'abscis. També hi ha documentats els terratrèmols del 1427-28, que van originar destrosses en almenys el temple de Sant Aniol.



Vista de l'església de Sant Aniol

Pel que fa a la història recent del municipi cal destacar el canvi que ha produït la davallada de l'economia agrícola durant la segona meitat del s.XX i les conseqüències que això ha comportat en el cens i la dinàmica municipal.

Tradicionalment, la principal font d'ingressos del municipi havia estat l'agricultura i la ramaderia. Tanmateix, al llarg del s.XX, el sector industrial i el de serveis ha estat el que ha anat prenent més força en l'economia catalana, tot això en detriment del primer sector. Aquest fet i la situació geogràfica del municipi, va fer que es produís una decreixement de la població important, sobretot del sector jove de la població, que es veia obligat a marxar del municipi per motius laborals. Així doncs el decreixement de la població va comportar un envelliment notable d'aquesta, també.

Això explica el tancament de l'escola del municipi el 1981, per manca de suficient població en edat escolar.

D'altra banda cal destacar el canvi de tendència d'aquests darrers 10 anys. La introducció del sector industrial al municipi (s'instal·len 4 indústries) i l'aparició d'un nou nucli residencial, Les Carreres. Tot apunta que aquests dos esdeveniments han provocat un augment de la població, fins a duplicar-la (de aproximadament 180 habitants l'any 1999 a aproximadament 345 en l'actualitat).

Pel que fa a la història política en la darrera etapa democràtica cal destacar que sempre ha governat CiU, essent aquest grup polític l'únic que s'ha presentat a les eleccions municipals. En les passades eleccions del 2011 es va presentar el nou partit polític Independents per Sant Aniol de Finestres (ISAF) que van sumar tres regidors als quatre de Convergència i Unió.

5.3. Estructura demogràfica

En aquest punt pretenem fer un estudi de la població de Sant Aniol de Finestres. Per aquest motiu analitzarem la població segons l'edat, el sexe i la nacionalitat. D'entrada, és important tenir present que el municipi de Sant Aniol de Finestres té molt poca població: l'any 2011 tenia 345 habitants, dels quals 161 eren dones i 184, homes. Aquest municipi consta de diversos nuclis repartits per la Vall de Sant Aniol i la densitat de població és de 7,2 habitants per Km².

5.3.1. Població segons edat i sexe

Taula 1. Població segons edat i sexe

Any	0-14 anys		15-64 anys		65 anys i més		Totals
	Homes	Dones	Homes	Dones	Homes	Dones	
2011	29	21	122	107	33	33	345
2010	31	19	124	110	29	29	342
2009	26	22	117	102	30	30	327
2008	24	24	115	98	31	27	319
2007	19	25	115	90	30	27	306
2006	17	23	106	86	29	28	289
2005	17	21	112	83	26	27	286
2004	17	23	114	84	26	27	291
2003	18	24	112	86	24	28	292
2002	16	19	111	86	25	31	288

2001	10	13	106	83	31	32	275
2000	11	12	107	77	30	33	270

Font: IDESCAT. Padró continu

En aquesta taula podem veure que la població ha tingut una tendència a l'alça de l'any 2000 a l'any 2011. L'edat on es concentra més població, tant en els homes com en les dones, és entre els 15 i els 64 anys. Evolutivament, en aquesta franja d'edat sempre hi ha hagut força més homes que dones. En canvi, en les altres franges d'edats (de 4 a 14 anys i 65 anys i més) la diferència entre el nombre d'homes i de dones no ha estat significativa. Finalment, en el grup de 0 a 14 anys es veu que des de l'any 2000 hi ha hagut un augment de població, cosa que indica que el nombre d'infants al municipi té tendència a créixer.

5.3.2. Població segons origen geogràfic

Taula 2. Població segons nacionalitat

Any	Estat Espanyol	Resta UE	Resta Europa	Àfrica	Amèrica del Nord i Central	Amèrica del Sud	Àsia i Oceania	Total
2011	312	19	1	0	11	1	1	345
2010	306	18	1	0	15	1	1	342
2009	297	15	1	0	11	2	1	327
2008	288	18	1	0	10	1	1	319
2007	285	15	1	0	4	0	1	306
2006	270	12	2	3	0	1	1	289
2005	269	12	3	1	0	1	0	286
2004	275	11	1	0	0	4	0	291
2003	280	11	0	0	0	1	0	292
2002	2002	7	0	0	0	1	0	288
2001	268	6	0	0	0	1	0	275
2000	264	4	0	1	0	1	0	270

Font: IDESCAT. Padró continu

Taula 3. Població segons nacionalitat i sexe al 2011

Sexe	Estat Espanyol	Resta UE	Resta Europa	Àfrica	Amèrica del Nord i Central	Amèrica del Sud	Àsia i Oceania	Total
Homes	164	12	0	0	7	1	0	184
Dones	148	7	1	0	4	0	1	161

Font: IDESCAT

En relació a la nacionalitat (taula 2), cal dir que la gran majoria d'habitants tenen la nacionalitat espanyola. La immigració, doncs, ha estat molt escassa. El 2011 només hi ha 33 persones que no tenen la nacionalitat espanyola, enfront de 312 que sí que la tenen. Ara bé, és interessant veure com el nombre de persones que no tenen la nacionalitat espanyola ha anat augmentant a mesura que han anat avançant els anys: al 2000 hi havia 6 persones sense nacionalitat espanyola i al 2011 n'hi havia 33. Finalment, a la taula 3, pel que fa a la relació entre la nacionalitat i el sexe, veiem que al 2011 de les 33 persones que no tenien nacionalitat espanyola, 20 eren homes i 12 dones. Per tant, podem dir que el percentatge d'homes que no tenen la nacionalitat espanyola al municipi és d'un 24'2% més que el de les dones.

5.4. Estructura socioeconòmica

En aquest punt volem fer una mica de radiografia socioeconòmica del municipi de Sant Aniol de Finestres. Per fer-ho farem una anàlisi en l'àmbit de l'economia, el treball, la família, el nivell educatiu i la situació del català. Veurem que algunes dades són antigues ja que moltes dades del 2011 encara no s'han publicat així que disposem de les darreres dades obtingudes al 2001.

5.4.1. Economia

Taula 4. Població ocupada per sectors

Localitat	Any	Agricultura %	Indústria %	Construcció %	Serveis %	Total d'ocupats
Sant Aniol de Finestres	2001	8,3	32,6	10,4	48,6	144
	1996	15,2	42,4	6,4	36,0	125
Garrotxa	2001	3,7	38,5	10,9	46,9	22.161
	1996	4,9	46,7	7,7	40,7	18.709

<i>Catalunya</i>	2001	2,5	25,2	10,4	62,0	2.815.126
	1996	3,2	31,1	7,0	57,7	2.204.652

Font: IDESCAT

Pel que fa a la taula 4, cal dir que del total d' ocupats, al 2001 un 48,6% es dedicaven al sector serveis, seguit d'un 32,6% a la indústria, un 10,4% a la construcció i només un 8,3% a l'agricultura. Comparant les dades a nivell comarcal i autonòmic, la divisió per sectors segueix la mateixa lògica, ja que les dades són semblants. Comparant els percentatges del 1996 i el 2001, cal destacar la reducció percentual en agricultura i indústria, paral·lela a l'augment en construcció i serveis. És important destacar el descens en agricultura del municipi, que és molt més pronunciat que a la comarca i al país.

5.4.2. Treball

Taula 5. Atur registrat per sexe

Any	Homes	Dones	Total d'aturats
<i>Març 2012</i>			17
<i>2011</i>	7	7	14
<i>2010</i>	4	7	11
<i>2009</i>	9	11	20
<i>2008</i>	3	6	9
<i>2007</i>	1	4	5
<i>2006</i>	1	4	5
<i>2005</i>	0	7	7
<i>2004</i>	1	3	4
<i>2003</i>	1	2	3
<i>2002</i>	2	3	5
<i>2001</i>	4	1	5
<i>2000</i>	1	3	4

Font: IDESCAT

A les dades del 2011 consta que 14 persones del municipi estan a l'atur, mentre que dades més recents (març de 2012) indiquen un lleuger augment passant a ser 17 les

persones aturades. És interessant veure com del 2008 al 2009 hi ha un augment rellevant de persones aturades: al 2009, el nombre de persones es duplica en relació al 2008; una dada que s'anirà mantenint fins al 2012. Tanmateix, per les dades que tenim, sembla que la major part de la població que està en edat de treballar disposen d'una feina. Si ens fixem en les dades segons el sexe, la taula 5 mostra que, fins al 2008, el nombre de dones aturades és major que el dels homes; però a partir del 2009 es va equiparant fins a igualar-se.

5.4.3. Família

Taula 6. Llar per nombre de persones

Localitat	Any	Una %	Dues %	Tres %	Quatre %	Cinc %	Sis %	Set %	Vuit %	Nou %	Total de llars
<i>Sant Aniol de Finestres</i>	2001	31,8	22,4	14,0	19,6	5,6	2,8	2,8	0,0	0,9	107
	1996	26,7	19,8	18,6	19,8	7,0	3,5	2,3	2,3	0,0	89
<i>Garrotxa</i>	2001	20,8	28,4	23,8	18,0	5,7	2,1	0,7	0,3	0,3	17.467
	1996	19,0	27,5	23,2	18,9	7,5	2,8	0,8	0,3	0,1	16.569
<i>Catalunya</i>	2001	20,9	28,0	22,4	20,0	6,0	1,8	0,5	0,2	0,2	2.315.856
	1996	17,3	26,6	22,5	22,1	8,1	2,3	0,7	0,2	0,1	2.097.955

Font: IDESCAT

Del 1996 al 2001 no hi ha hagut gaire variació en el nombre de persones que habiten una llar. El nombre de nuclis familiars formats per una sola persona són els més comuns, seguit dels formats per dos i quatre persones. Si ho comparem amb la comarca o el país, veurem que la tendència no és la mateixa. Al 2001, tant a la Garrotxa com a Catalunya, el nombre de persones per llar més comú era de dos, seguit de tres i una. Per tant, aquesta taula mostra que al municipi, al 2001, hi havia moltes llars unifamiliars.

5.4.4. Nivell educatiu

Taula 7. Nivell de formació. Població de 10 anys i més

Any	Sense titulació %	1r Grau %	2on Grau %	Ensenyament Universitari %	Total de persones
2001	11,7	13,2	60,8	14,3	265
1996	6,7	67,8	18,8	6,7	239

Font: IDESCAT

Amb relació al nivell de formació, cal dir que al 2001 el 60,8% de la població del municipi ha cursat fins a un segon grau, només el 14,3% té estudis universitaris i el 13,2% ha finalitzat la primària. Val a dir que un 11,7% no disposa de cap titulació formativa. Comparativament, un aspecte rellevant de la taula és que, del 1996 al 2001, va incrementar el percentatge de població amb estudis de segon grau i ensenyament universitari (paral·lelament, va baixar considerablement el percentatge d'estudis de primer grau). Paradoxalment, també va pujar el percentatge de població sense cap mena de titulació.

Taula 8. Població segons coneixement del català i nivell de formació (Població > 10 anys) (2001)

Nivell d'instrucció	L'entén	El sap parlar	El sap llegir	El sap escriure	No l'entén	Població de 10 anys o més
<i>No sap llegir o escriure</i>	2	0	0	0	2	4
<i>Sense estudis</i>	27	25	21	9	0	27
<i>Primer grau</i>	35	33	33	20	0	35
<i>ESO, EGB, Batx. elemental</i>	107	105	105	86	0	107
<i>FP grau mitjà</i>	17	17	17	17	0	17
<i>FP grau superior</i>	12	12	12	12	0	12
<i>Batxillerat superior</i>	25	25	25	22	0	25
<i>Diplomatura</i>	23	23	23	23	0	23
<i>Llicenciatura i doctorat</i>	15	15	15	15	0	15
Total	263	255	251	204	2	265

Font: IDESCAT, a partir del cens de població i habitatges de l'INE

En referència a la llengua catalana i als diferents nivells de formació, podem observar que el nivell de coneixement del català va directament relacionat amb el nivell d'estudis que les persones tenen. Així, podem veure que gairebé totes les persones que al 2001 havien assolit uns estudis de, com a mínim, segon grau tenien un bon domini del català en tots els sentits (comprensió, parla, lectura i escriptura). Finalment, cal destacar que només dues persones de dues-centes seixanta-cinc no entenien el català.

5.4.5. Situació del català

Taula 9. Població segons coneixement del català per edat i sexe (2001)

Edat	Nombre de població de 2 anys i més	L'entén	El sap parlar	El sap llegir	El sap escriure	No l'entén
De 2 a 14anys	35	34	27	25	19	1
De 15 a 29 anys	56	56	55	55	54	0
De 30 a 44 anys	61	61	61	61	60	0
De 45 a 59 anys	65	65	63	63	46	0
De 60 a 74 anys	48	48	46	43	26	0
De 75 i més anys	22	20	18	17	8	2
Total	287	284	270	264	213	3

Font: IDESCAT, a partir del Cens de població i habitatges de l'INE

Quant al coneixement del català, podem dir que, al 2001, gairebé tothom l'entenia, el sabia parlar i el sabia llegir. En canvi, pel que fa a la seva escriptura, el coneixement no era tan generalitzat. En aquest sentit, podem veure que a partir de la franja d'edat de 45 anys cap a endavant, el coneixement del català escrit disminueix força, fins i tot, a la franja d'edat de 75 anys i més, més del 50% de la

població no sabia escriure el català. Segurament, aquest fet està directament relacionat al context històric en què aquestes persones varen estar escolaritzats, amb l'escolarització obligatòriament en castellà i no en català. En la franja d'edat de 2 a 14 anys també hi observem un percentatge elevat de població que no sap escriure el català, però creiem que és a causa que alguns membres d'aquest grup encara són petits i no han après a llegir o escriure.

5.5. Estructura del municipi

Sant Aniol de Finestres es troba a 415 m. d'altitud, i com s'ha dit, té una extensió de 48 km². Els límits del terme municipal són al nord amb Santa Pau i Mieres, a l'est amb Sant Martí de Llémena i Mieres, al sud amb Amer i a l'oest amb Sant Feliu de Pallerols i Les Planes d'Hostoles. Té agregats els nuclis de La Barroca, les Carreres i Sant Esteve de Llémena.

S'hi accedeix per la carretera GI-530 que travessa part del municipi, d'on surten vies que van a parar a les diverses urbanitzacions, cases i rutes forestals. Avançant per la carretera s'observen forts en les parts altes de la muntanya.

El casc antic és el sector històric que dona origen al nucli urbà de Sant Esteve de Llémena.



Territori d Sant Aniol de Finestres

Abans de comentar cada poble en particular, cal destacar que molts serveis no es troben en el municipi: no hi ha escola ni llar d'infants i el servei de metge i de forn de pa no són fixes (el primer ve dues tardes per setmana i el segon, cada matí).

5.5.1. Sant Esteve de Llémena

En aquest nucli hi ha l'ajuntament per a les diferents localitats, situat a la plaça del poble. Just al darrera hi trobem un edifici polivalent destinat a consultori mèdic, farmàcia, a fer les misses al hivern (ja que està climatitzat) i d'altres possibles activitats. Al cantó hi ha un parc amb una zona de joc per als infants i una pista de futbol i bàsquet. Hi situem també dos restaurants en funcionament, sovint espontanis centres de trobada per als habitants del poble. Recentment s'ha inaugurat una petita botiga de queviures situada a una part de l'antiga escola. Al cantó hi trobem el local social que s'utilitza per a diferents activitats; teatre, balls, festes, reunions, i per a altres possibles demandes dels habitants. El poble es compon de cases velles de màxim dos pisos i algunes construccions d'habitatges adossats més nous. A tocar de la carretera hi ha les fàbriques de pinsos, de pernils i l'antic escorxador.

5.5.2. Sant Aniol de Finestres

El nucli de Sant Aniol de Finestres comprèn l'església, la rectoria, el cementiri i els habitatges que formen el nucli. Una característica principal és la font d'aigua mineral, la qual és explotada per una empresa amb el mateix nom. A l'entrada del municipi també hi ha un restaurant molt conegut per els veïns i la comarca. La majoria de cases són antigues i se situen a la part alta, amb l'església. Hi trobem també una zona de joc infantil amb una petita font. Excepte la fàbrica d'aigua de la font, no hi ha cap altra indicatiu d'indústria, però sí que hi ha una forta presència agrícola i ramadera.

5.5.3. La Barroca

La zona de la Barroca es troba a la part esquerra (si venim de Girona) de la carretera GI-531 on hi trobem els esglésies i santuaris de Sant Andreu de la Barroca, de Santa Maria de Lena i de Sant Roc. En aquesta zona les poques cases es troben repartides de manera desigual per la muntanya. De l'entorn, cal destacar la presència de diferents indrets per a la hípica, el senderisme, excursions amb quad, moto o bicicleta. Hi trobem també una granja de baques i grans prats de pastura. La Barroca és la zona que s'ha vist afectada per a la possible construcció d'una pedrera.

És una zona poc habitada i força verge amb molts turons i indrets molt apreciats per els veïns.

5.5.4. Les Carreres

Situat a la part dreta de la carretera (venint de Girona), podem dir que aquest nucli és com una urbanització que està a tocar del poble de Sant Esteve de Llémena. Consta de diferents terrenys que van des de 2.500m² els més petits, a 4 hectàrees el més gran, edificats o no. Antigament tot el turó havia sigut una mateixa propietat, era terreny rústic amb una gran masia i paller, una piscina i instal·lacions esportives que el propietari compartia amb els veïns i amics. Més tard ho va parcel·lar i vendre. Des d'aleshores els diferents propietaris han anat construint cases fins arribar a l'actualitat a comptabilitzar-ne prop de 50. Actualment s'està millorant l'accés a aquest nucli amb la construcció d'un pont que travessa la riera del Llémena i des de la parcel·lació s'han anat fent millores dels serveis d'aigua, llum, asfaltat, etc.

6. DIAGNOSI INSTITUCIONAL

6.1. Estructura i composició de l'ajuntament

6.1.1. Composició política

L'Ajuntament de Sant Aniol de Finestres està format per l'alcalde i 6 regidors/es. Aquestes darreres eleccions del 2011 es va presentar a el nou partit polític, els Independents per Sant Aniol de Finestres (ISAF) el qual va pujar amb 3 regidors enfront els 4 de Convergència i Unió (CIU).

6.1.2. Organització política

La totalitat de les regidories són assumides pels 4 regidors de la majoria de Convergència i Unió. En general, les decisions són preses en les juntes de govern (formada per l'alcalde i els primers 2 regidors de CIU) i després s'exposen en els plens a tots els regidors per a la seva aprovació a base de vots, sempre s'aproven per majoria .

Taula 9. Organització de l'equip de govern

Càrrec	Grup Polític	Nom
Alcalde. Benestar Social i Salut.	CiU	Francesc Oliveras i Torrent
Regidor d'Ensenyament, Cultura, Empresa i Ocupació	CiU	Josep M. Triadú i Puig
Regidor d'Agricultura, Ramaderia i Pesca, Alimentació i Sostenibilitat	CiU	Andreu Espigul i Corominas
Regidor d'Hisenda - Economia i Finances, Política Territorial i Obres Públiques	CiU	Joan Varderi i Vidal
Regidor.	ISAF	Francesc Xavier Cusell i Fernández
Regidor.	ISAF	Isidre Cos i Arnau
Regidora.	ISAF	Marisa Heatherwick i Lammers

Cal destacar el fet que, les regidories són assumides únicament pel partit de CIU i els tres regidors de l'oposició no tenen cap regidoria. Aquest fet carrega més feina als 4 regidors convergents i permet a la oposició dedicar-se a vetllar per el bon compliment de les tasques de l'ajuntament. Alhora, no es pot dedicar els mateixos esforços en les regidories pel fet que són compartides.

D'altra banda, la regidoria d'Esports no està contemplada en aquest equip de govern. Aquest fet pot significar o bé que des de l'equip de govern no es considera un àmbit prou rellevant per assumir una pròpia regidoria, o bé que s'aborda de forma transversal des d'altres regidories, com podrien ser la de Cultura o la d'Ensenyament.

6.1.3. Estructura tècnica

L'estructura i l'organització presentada fins al moment és la que a nivell formal constitueix el grup de l'alcaldia, però cal dir que l'equip de govern compta amb un equip de treballadors tècnics específics. Com que es tracta d'un municipi petit, els tècnics que hi treballen són contractats pel Consell Comarcal de la Garrotxa i compartits per diferents pobles amb les mateixes característiques i de la mateixa comarca.

Taula 10. Relació de tècnics assessors

Càrrec	Nom
Arquitecte	Teresa Arcilla
Arquitecte tècnic	Brígida Roura
Enginyer d'obres i camins	Josep Martín

Tal i com es pot veure en la taula 10, els tècnics que treballen de manera regular en col·laboració amb l'equip de govern fan referència exclusiva a la regidoria de Política territorial i Obres públiques. Aquest equip de govern no compta amb la col·laboració de cap tècnic educatiu, cultural o de joventut. Per tant, les polítiques desenvolupades per aquestes regidories no compten amb un assessorament tècnic de l'àmbit social, educatiu i cultural.

6.1.4. Altres professionals

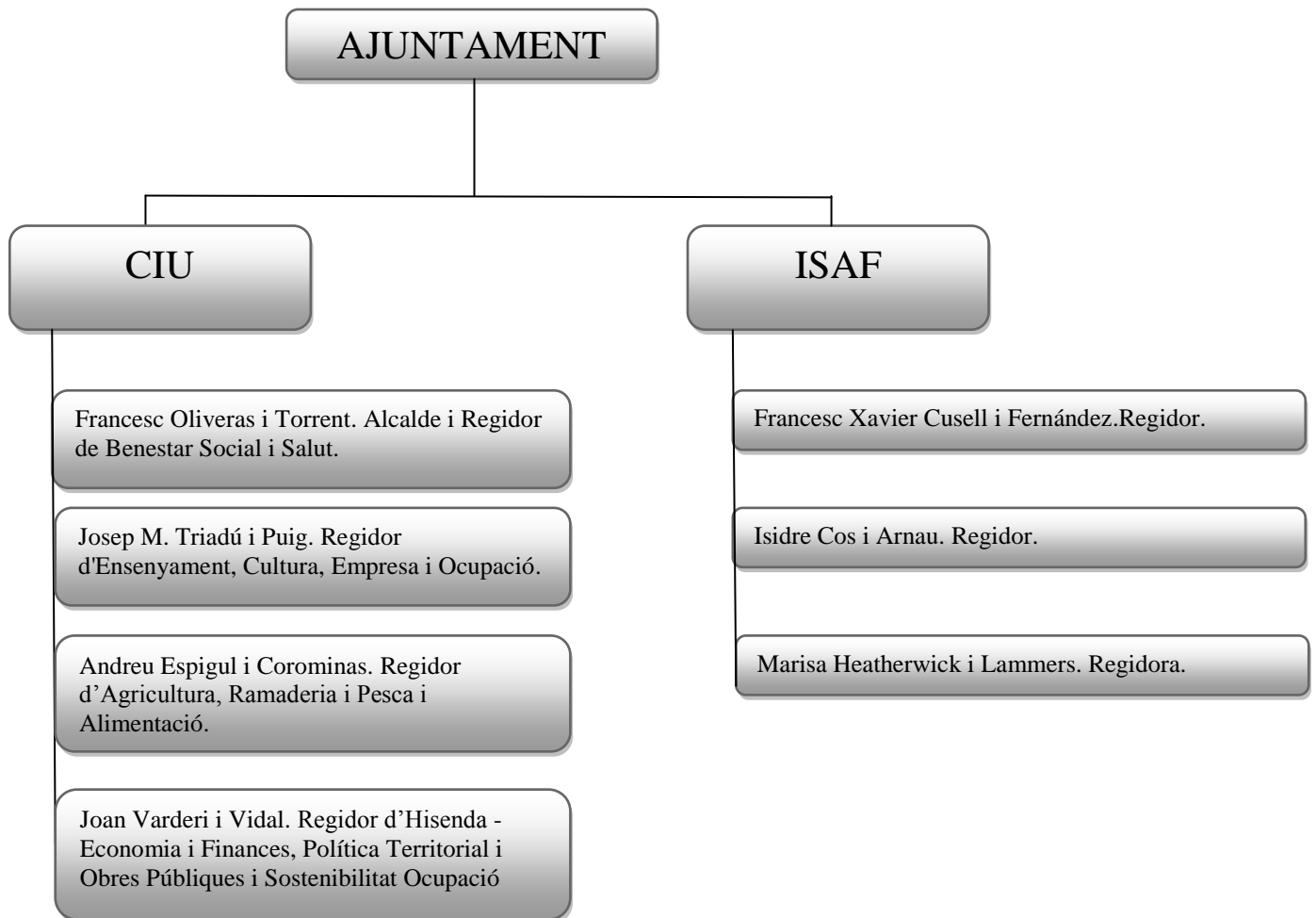
A part de l'equip de govern i els tècnics assessors, l'ajuntament compta amb altres treballadors:

Taula 12. Altres professionals

Càrrec	Nom
Secretari	Joan Güell i Panosa
Administrativa	Rosa Girgues
Agutzil	Josep Oliveres

6.1.5. Organigrama institucional

Diagrama 1. Organigrama institucional



7. REALITAT EDUCATIVA I CULTURAL DEL MUNICIPI

Com ja hem explicat, el municipi de Sant Aniol de Finestres està format per nuclis i pobles escampats. El fet que la població estigui tant dispersa fa que siguin necessaris espais de trobada i/o activitats organitzades per tal que els habitants tinguin l'espai i el temps d'interrelació. Les diferents entitats que hi ha al municipi s'han format per interès d'alguns dels propis habitants. Al municipi no hi ha centres educatius i com a centres culturals només podríem identificar la parròquia, des de la qual han sortit algunes propostes com ara el grup dels pastorets. També podem parlar del Local Social, espai que es cedeix i esdevé espai de trobada en ocasions especials i activitats que es programen des de les diferents entitats del municipi o el propi ajuntament. De la mateixa manera, des de les diferents regidories de l'ajuntament han sortit propostes d'activitats concretes i fora de la programació anual ja estipulada (festa major, festa de la gent gran, etc.) amb la finalitat d'atendre a aquesta necessitat d'interrelació entre els veïns. Algunes d'aquestes activitats són informàtica i ball.

El fet que l'ajuntament ofereixi les seves instal·lacions als seus habitants per desenvolupar-hi activitats contribueix a enfortir el teixit social i associatiu.

7.1. Identificació del teixit associatiu del municipi

7.1.1. Identificació de les entitats

a-Associació Cultural i Recreativa Els Llampecs del Llémèna

b-Societat de Caçadors Vall de Llémèna

c-Societat de Pesca Esportiva de Sant Aniol

d-Amics de Finestres

e-Associació Salvem Sant Aniol

f-Associació per la Defensa Forestal (ADF)

g-Comunitat de Regants Sèquia Molí d'en Camós

h-Associació Biseroca

i-Associació de Veïns de les Carreras

j-Casalet d'estiu

k-Comissió de festes

l-Els pastorets

m-www.llemena.com

n-Associació de famílies de Sant Aniol de Finestres i la Vall de Llémna,
Llemenautes

7.1.2. Activitats que realitzen

a. Associació Cultural i Recreativa Els Llampecs del Llémna: Entitat sense ànim de lucre que està constituïda amb l'objectiu de fer excursions a cavall d'un o diversos dies per a la zona de la Garrotxa, la província de Girona o d'altres indrets. Tot i que es va formar entre una colla d'amics i amants dels cavalls i la natura, l'entitat està oberta a tothom. Actualment són unes 15 persones entre 20 i 62 anys, però no tenen una població concreta a la qual està destinada. Es proposen tres o quatre sortides fixes al llarg de l'any, les quals estan organitzades pel president, vicepresident, secretari i tresorer. Els components de l'entitat són de diferents municipis tot i que aquesta està consolidada a Sant Aniol de Finestres; n'hi ha que són de Bescanó, l'Olot i de pobles més propers. Cadascú té el seu propi cavall, però n'hi ha que no tenen remolc per traslladar els cavalls i entre tots lloguen un camió que els passa a buscar i s'encarrega del trasllat. Els membres també fan propostes de possibles excursions i el funcionament d'aquestes ve a ser el d'una colla d'amics que es troben per anar a cavall. No es fa difusió per tal que s'afegixin més membres, però sí que estan oberts a possibles noves incorporacions i a la participació d'excursions o trobades conjuntes amb altres colles de la zona.

b. Societat de caçadors Vall de Llémna: Aquesta associació va néixer el 1983 al municipi de St. Aniol, i està formada per membres d'altres entitats, la majoria de l'ADF. En total són uns 30 caçadors. Fan activitats de cacera, sobretot en l'època de la caça del senglar (del 13 de setembre a la 1era setmana de març), tot i que també col·laboren en la reparació i el desbrossament de camins i boscos (a partir dels diners dels socis). Normalment queden els dimecres, dissabtes i diumenges per

caçar, mentre que un dia de cada més es troben per arreglar camins i vies en mal estat.

- c. Societat de Pesca esportiva de Sant Aniol de Finestres:** Aquesta associació està formada generalment per homes de la Vall, que practiquen la pesca de manera esporàdica.
- d. Amics de Finestres:** Associació sense ànim de lucre que té com a única finalitat l'organització de l'Aplec de Santa Maria de Finestres. L'Aplec es realitza al voltant de Setmana Santa, a l'Ermita de Santa Maria i els seus voltants. Els actes que es fan són: missa a l'ermita dedicada a Santa Maria, sardanes i un dinar de germanor (cadascú porta el seu menjar). Aquest acte reuneix a molta gent del poble i és una ocasió importat per a la relació entre veïns, sobretot per aquells qui tradicionalment vivien en masies escampades per la muntanya
- e. Associació Salvem Sant Aniol:** Aquesta associació va néixer a principis de l'any 2008 com a resposta a la proposta d'implantar una pedrera a la zona de la Barroca. Alguns veïns es van associar per tal de defensar els valors culturals, naturals i el gran patrimoni de la zona. Aproximadament són uns 80 membres del municipi, o no, tots ells amb interès per la conservació del territori. És una entitat sense ànim de lucre que es reuneixen periòdicament i organitzen actes diversos. També s'organitzen actes conjunts amb altres entitats, com ara la dels caçadors amb qui el març van fer unes jornades de la cuina del senglar. També s'ha organitzat una jornada en honor a Josep Pla en la qual es van anar fent lectures seves pels racons del municipi de Sant Aniol de Finestres. Joves del poble, acompanyats d'un acordionista, feien un recorregut per els indrets que Josep Pla descrivia als seus textos. Després hi va haver una taula rodona amb personatges representatius. També s'ha organitzat alguna caminada per la zona amb l'acompanyament d'un catedràtic de geografia humana.
- f. Associació per la Defensa Forestal:** Aquesta associació està formada per 7 membres a la junta i altres socis del municipi de St. Aniol de Finestres, la majoria

dels quals són propietaris que tenen finques. Fan activitats sobretot en temps de nevades i gelades (posant sal i adequant els camins), però també netegen boscos i vies que estan en mal estat o impedeixen el pas normal per les zones tant de bosc com les que porten a finques particulars.

- g. Comunitat de Regants Sèquia Molí d'en Camós:** Els membres d'aquesta associació són els veïns de Sant Aniol de Finestres els quals el seu terreny oca al reg. Els veïns s'organitzen per a fer la neteja del reg un cop per temporada. Altres veïns del municipi també hi participen.

- h. Associació Biseroca:** Aquesta associació es va crear fa 7 o 8 anys entre uns amics amb un especial interès per a la natura. Des d'aleshores han fet observacions a varis indrets de la zona però també de més enllà, estudis d'espècies vegetals o animals, projectes per encàrrec, fotografia de la natura però especialment d'ocells, orquídies, papallones, i d'altres.

- i. Associació de veïns de les Carreras:** Aquesta associació sense ànim de lucre està formada per alguns veïns de les Carreras. L'associació va néixer el 2005, quan l'ajuntament va proposar de requalificar una sèrie de terrenys de la urbanització Les Carreras per tal de poder-hi construir alguns habitatges. Actualment l'associació consta de 15 famílies propietàries de terrenys amb o sense habitatge. Porta dos anys parada i amb la crecuda d'habitants s'està plantejant reactivar-se. Aquesta associació va treballar molt per assolir que els habitatges de les Carreres tinguessin llum, gas i aigua potable, entre d'altres. L'objectiu principal era defensar els drets dels veïns i assolir unes bones condicions de vida. A mesura que les condicions de vida van anar millorant i es van assolir alguns objectius, va disminuir la seva activitat fins ara que hi ha noves demandes.

- j. Casalet:** Aquesta és una proposta que va sorgir de l'interès d'un grup de pares i mares i gràcies a la col·laboració de la regidora d'educació de l'ajuntament, la Gemma Roura. El casalet d'estiu es realitza al mes de juliol amb la franja d'edat entre 4 i 12 anys. Hi ha dues educadores i una capacitat de 15 nens i nenes. Alguns

anys s'ha utilitzat el consultori mèdic per a realitzar les activitats i aquests darrers anys s'ha realitzat al nou local social.

- k. Comissió de festes:** No és pròpiament una entitat, ja que no està constituïda sinó que la porta el regidor de cultura de l'ajuntament, en Josep Maria Vedruna. Des d'aquesta comissió s'organitzen les festes majors de Sant Aniol de Finestres, de Sant Esteve de Llémèna i de la Barroca. També s'organitzen diferents actes com ara el concurs de botifarra, l'Aplec de Santa Maria de Finestres, l'Aplec de Santa Llúcia, el del Santuari de la Mare de Déu del Puig d'Elena, l'Exposició de flors de Sant Esteve de Llémèna, una excursió a Sant Cebrià a penjar la senyera i una festa per a majors de 65 anys. Aquesta última iniciativa consisteix en regalar a tots aquells que han fet els 65 anys aquell any un mòbil des del qual poden trucar a quatre números: l'ajuntament, el 012 i a dos familiars. Aquesta iniciativa va a càrrec de l'ajuntament.
- l. Els pastorets:** és una activitat anual que la coordina una noia de 18 anys de les Carreras. Es tracta d'una representació teatral típica de les festes de Nadal a molts indrets de Catalunya on s'explica el naixement de Jesús, la lluita entre el bé i el mal, etc. Durant tot l'any preparen l'obra per tal de poder-la representar al Nadal. Hi participen molts dels infants del municipi i per tal de preparar-la, i a partir del setembre fins l'obra es troben cada dissabte a la parròquia per assajar l'obra. Aquesta activitat l'organitza la Maria Planelles amb la col·laboració de la parròquia i el grup de pares i mares.
- m. www.llemena.com :** És una eina de comunicació local per a la Vall de Llémèna. Tothom que hi estigui subscrit hi pot enviar missatges, sobre el tema que sigui mentre tingui a veure amb la Vall, i tots els altres subscrits ho reben per e-mail, i poden contestar. De moment son una seixantena de persones. S'hi publiquen anuncis, articles, activitats, etc.
- n. Llemenautes:** És una associació de famílies del territori que es van constituir com a associació amb l'objectiu de dinamitzar el territori i planificar activitats i festes per

als infants i joves, així com també per a tota la població de la Vall de Llémèna. Dins d'aquesta associació s'han creat comissions i n'han sorgit diferents projectes; activitats familiars de cap de setmana, divendres tarda de tallers, festes populars, espai de guàrdia i custòdia per a menors de 3 anys, etc.

7.2. Serveis educatius i culturals del municipi

El municipi de Sant Aniol de Finestres havia tingut una escola rural de primària fins a finals dels anys 80 aproximadament, la qual es va tancar per falta de nens i nenes. Actualment a la Vall de Llémèna no hi ha cap centre educatiu, els més propers són l'escola de Sant Gregori i la de Les Planes d'Hostoles. D'altra banda però, a Llorà s'ha posat en marxa El Cau de la Vall, un local social on s'hi organitzen diferents activitats per a tots els habitants de la Vall. S'hi fa hora d'acollida al matí a partir de les 7h i a la tarda fins les 20h., també s'hi fa casal d'infants, diferents cursos per a totes les edats, torneigs, dinars i trobades populars, celebracions, etc. Al poble de Sant Esteve de Llémèna hi ha el Local Social, un espai similar que disposa d'una sala gran amb un escenari, una barra, una entrada i lavabos, també té una sala petita annexa que és on recentment s'hi desenvolupa l'activitat del casalet. Tot i que encara s'està acabant de formalitzar tot l'espai a nivell de normatives, ja s'hi han desenvolupat diferents activitats com ara cursos (cuina, tai-txi, informàtica, ball, etc.), festes, el casal d'estiu, teatre, reunions, etc. Qualsevol veí pot demanar l'espai a l'ajuntament per poder realitzar alguna activitat periòdica o puntual.

El municipi disposa d'una pista de futbol amb 2 porteries i dues cistelles de bàsquet. Just al costat hi ha una zona verda amb estructures de joc infantil i bancs. Aquesta zona d'oci està situada davant de l'antiga escola just al darrera de la plaça del poble. També sabem que a nivell informal hi ha força activitats, hi ha una colla de veïns que es troben tots els dissabtes al matí per anar a fer excursions amb bicicleta per zones de muntanya i carretera. Hi participen persones de totes les edats i ho fan com a oci. Un altre grup d'homes es reuneixen a les tardes per a jugar a la botifarra. Abans s'havien reunit a algun dels dos bars del municipi: La Vall o El Cabrit, i últimament al Local Social. Ara fa dos anys que es va obrir una botiga de queviures que molts consideren com a espai de trobada.

En tota la Vall, concretament al municipi, trobem indicacions de camins, recorreguts que uneixen zones d'interès o pobles. Molts d'aquests camins són antics camins de les remences. A tota la Vall es gaudeix d'un entorn natural amb molt de potencial des de fonts, santuaris, ermites, muntanyes, la riera, etc. També hi ha mapes situats a llocs estratègics on s'indiquen els indrets més destacats de la zona i els recorreguts que s'hi poden fer a peu, cavall, bicicleta, etc.

8. L'ENTREVISTA

A continuació presentem l'entrevista que hem elaborat per realitzar a diferents habitants per saber més del municipi de Sant Aniol de Finestres. Després d'haver conegut el territori volem conèixer-lo a través dels qui hi viuen. Les entrevistes ens han d'ajudar a entendre les característiques dels habitants per a posteriori plantejar les propostes.

8.1. Característiques bàsiques dels membres entrevistats

Les entrevistes que s'han realitzat per a elaborar aquest informe volen ser el màxim representatives possibles. Per això hem escollit homes i dones de diferents edats i de diferents situacions del territori. Hem cregut important seleccionar persones que a poder ser tinguessin un paper rellevant o amb alguna característica destacable.

8.1.1. Llistat dels entrevistats segons la seva funció

Secretaria de l'Associació de Veïns de les Carreres
Veïna del municipi
Propietari del Bar-Restaurant El Cabrit i ex tinent d'alcalde.
Mossèn del municipi
Estudiant de 4t d'ESO
Coordinadora i fundadora dels Pastorets del municipi
Administrativa de l'Ajuntament de Sant Aniol de Finestres
Regidora d'Educació del municipi en l'anterior legislatura
Alcalde del municipi de St. Aniol de Finestres
Monitora del Casalet d'Estiu
Propietari del Restaurant Can Tura
Secretaria de l'Associació Salvem Sant Aniol

8.1.2. Llistat dels entrevistats segons l'edat i el sexe

Edat	Homes	Dones
0-12 anys	-	-
12-30 anys	-	3
30-65 anys	3	4
+ 65 anys	1	1

8.1.3. Llistat dels entrevistats segons el nivell d'estudis

Estudis	Total
Sense estudis	2
Primària	2
Secundària	3
Universitaris/MGS	5

8.2. El disseny de l'entrevista

L'entrevista que consta de 6 àmbits diferenciats, però a la vegada transversals. El primer fa referència a la història recent del municipi. Alguns subtemes són els canvis en els àmbits de treball, de creixement urbanístic i de poble. El segon àmbit fa referència a la integració territorial. En tractar-se d'un municipi dividit en nuclis i amb la població disseminada, es valora incorporar una pregunta referent a la distribució i a com afecta aquesta en la relació entre veïns. El tercer àmbit tracta de la participació social al municipi, tant des de l'àmbit més informal i no formal, de relació entre persones que comparteixen necessitats, com des de l'àmbit institucional, és a dir, relacionats amb l'ajuntament (recursos, serveis, etc.). El quart àmbit fa referència al medi ambient i a l'entorn natural. En ser un municipi de 42 km² d'espai verd per només 0,5 de zona industrial, aquest es presenta com un gran atractiu turístic, a la vegada que conforma un estil de vida propi. El cinquè àmbit fa referència a l'educació, un aspecte rellevant per a poder-ne extreure les necessitats educatives, tant visibles pel que fa a infraestructura, com implícites en contemplar

si és o no una prioritat de primer ordre al municipi. Els recursos i serveis, així com el tractament de tota relació educativa dins els àmbits formals, informals i no formals, són alguns dels subtemes que hem escollit dins d'aquest àmbit. Finalment, l'últim àmbit fa referència a la cultura, tant aquella que es produeix per la relació esporàdica entre persones que comparteixen un determinat espai/hobby de caire cultural (cultura oculta/informal, fora dels àmbits institucionals), com la que es produeix de manera conscient per part dels ens culturals i socials del municipi, ja sigui promoguda per l'ajuntament i/o consorci com per les entitats locals.

En tots els apartats s'ha tingut en compte els següents aspectes:

- Necessitats i potencialitats (DAFO: Debilitats, Fortaleses, Febleses, Oportunitats)
- Visió transgeneracional: Infants, joves, adults i gent gran.

Àmbit	Qüestió general	Subtemes
HISTÒRIA RECENT DEL MUNICIPI	Quins canvis o esdeveniments rellevants s'han produït en el municipi durant els últims anys?	<ul style="list-style-type: none"> -Canvis polítics -Treball: àmbit industrial/agrícola -Creixement urbanístic/poblacional/segones residències -Onades migratòries -Fets rellevants
INTEGRACIÓ TERRITORIAL	- Com creus que repercuteix la distribució territorial en la dinàmica del municipi?/ Com creus que afecta el fet que el municipi estigui dividit en nuclis dispersos en la relació entre els veïns?	<ul style="list-style-type: none"> -Nucli principal d'interrelació -Relacions entre els veïns dels diferents nuclis territorials -Motius i freqüència de la interrelació entre veïns
	Com vius l'arribada de nous veïns al municipi?/ Com vius la teva integració al municipi?	<ul style="list-style-type: none"> -Nombre de nous veïns (massa/pocs) -Conflictes. -Creació de noves dinàmiques de relació
PARTICIPACIÓ		

SOCIAL	Com valors el nivell de participació social al municipi?	<ul style="list-style-type: none"> -Espais de participació social -Comunicació bidireccional ajuntament - ciutadania -Relacions intergeneracionals -Tipus de participació: oberta a tothom?
MEDI AMBIENT / ENTORN NATURAL	Quin paper creus que té l'entorn natural en la vida del municipi?	<ul style="list-style-type: none"> -Activitats i relacions que s'hi desenvolupen -Problemàtiques/conflictes
EDUCACIÓ	Com creus que es tracta l'educació al municipi?	<ul style="list-style-type: none"> -Educació formal/no formal/informal -Implicació i participació amb els recursos i activitats -Percepció i utilització dels recursos i serveis
CULTURA	Com es treballa la cultura en l'àmbit municipal?	<ul style="list-style-type: none"> -Percepció i utilització dels recursos i serveis -Implicació i participació

8.3. Extracte de les entrevistes

A continuació recullo els principals aspectes detectats que es consideren importants per a l'anàlisi i justificació de la proposta. Els he classificat segons els àmbits escollits per detectar les necessitats educatives i culturals del municipi. Als annexes s'adjunta el buidatge de les entrevistes.

Àmbit 1- Integració territorial

- Amb relació al creixement urbanístic, s'ha format un nucli nou al municipi, les Carreres, que bàsicament està format per nousvinguts: gent jove i de ciutat.
- Es percep una divisió entre els nousvinguts i la gent autòctona del municipi, els de tota la vida. No mantenen gaire relació i sembla que tenen necessitats i prioritats diferents. Es detecta que els nousvinguts de les Carreres no participen gaire en les activitats del poble de tota la vida, les més tradicionals o populars. Per contra, la gent originària tampoc no participa en les noves propostes fetes pels nousvinguts. Hi ha dos nuclis principals de relació: autòctons i nousvinguts.
- El perfil dels nousvinguts és de famílies joves amb infants o parelles de mitjana edat.
- Referent a la relació entre veïns en general i entre els diferents nuclis poblacionals, sembla que aquesta es limita a actes puntuals de caire lúdico-festiu.

Àmbit 2- Participació social

- Percepció que la gent pràcticament no participa en res: baixa o nul·la participació social.
- Alt grau d'associacionisme. El poble compta amb gairebé 10 entitats que treballen des de diferents àmbits per la millora del municipi. Sembla que la vinculació de la gent en cada associació es dona o per compartir un mateix hobby o interessos (infants, tradició, pesca, caça, etc.) o per compartir un cert interès/compromís cap a problemàtiques concretes.
- Per part de l'ajuntament, hi ha la percepció que s'organitzen moltes activitats, però que la gent no està interessada en participar-hi.

Àmbit 3- Medi ambient i entorn natural

- La gent nouvinguda i l'autòctona perceben de manera diferent el valor de l'entorn. Així, els nouvinguts, igual que les institucions (ajuntament), consideren que l'entorn és molt important i per tant s'ha de cuidar i potenciar amb la possibilitat de treure'n un rèdit econòmic (turisme). La gent del poble de tota la vida, en canvi, tenen l'entorn interioritzat i, tot i que abans es percebia com un mitjà per extreure'n un benefici econòmic (amb l'agricultura), a l'actualitat no el valoren com un aspecte per explotar.

Àmbit 4- Educació

- Es percep com a absolutament deficitària, sobretot en l'àmbit formal.
- La majoria dels enquestats creuen que hi ha una necessitat educativa perquè no hi ha cap escola i la població infantil ha augmentat. Molts consideren que és una prioritat.
- Manca d'activitats extraescolars. Aquestes es limiten al Casal d'Estiu.
- Manca de recursos i serveis educatius. No hi ha oferta.

Àmbit 5- Cultura

- Hi ha la percepció que des de l'ajuntament es potencia molt poc. La majoria d'activitats que s'organitzen són dissenyades, organitzades i executades per les pròpies entitats del municipi (Salvem St. Aniol o Els Pastorets) o durant la Festa Major (més participació).
- Només hi ha un espai on es puguin desenvolupar activitats culturals (Local Social), tot i que actualment no s'explota prou.

9. PUNTS FORTS I PUNTS FEBLES DEL MUNICIPI

9.1. Punts forts

- **Molt associacionisme:** Forta presència d'associacions en el municipi. La gent té tendència a associar-se o bé per activitats concretes (caça, pesca, infantils, excursionisme, etc.) o bé quan hi ha alguna preocupació comuna (la intenció de fer una pedrera, la defensa forestal, etc.).

- **Medi / Entorn rural:** Fa referència a l'entorn natural en el qual es troba el municipi, que bàsicament està format per boscos i muntanyes. Una extensió, a més, forma part del Parc Natural de la Garrotxa. En els 42Km hi trobem diversitat d'espais d'interès com ara fonts, ermites, turons, camins, etc.

- **Augment de població:** En els últims anys hi ha hagut un augment de la població, sobretot dels nens de 0 a 14 anys. La franja d'edat de 15 a 64 també ha augmentat, però lleugerament.

- **Presència d'instal·lacions:** Existència de nombrosos llocs d'interès i/o utilitat social, com ara una rectoria, una consulta mèdica, una biblioteca, un camp de futbol, un local social, una zona d'acampada, etc. Totes aquestes instal·lacions donen servei als veïns, obrint diferents possibilitats als habitants del municipi i als visitants.

9.2. Punts febles

- **Dispersió dels nuclis:** L'actual estructura territorial del terme municipal dificulta la relació entre les persones dels diversos nuclis. Parlem d'un municipi amb una gran extensió de terreny en el qual hi ha habitatges dispersos i quatre grans nuclis. Costa trobar espais de relació on fer vida de poble a causa de les distàncies que els separen, però el lloc de trobada més habitual és al centre del poble de Sant Esteve de Llémna, concretament el parc i la botigueta.

- **Manca de cohesió social entre els nouvinguts i els autòctons:** De les diverses entrevistes es percep que les relacions entre les persones nouvingudes al municipi i les autòctones són escasses i en alguns casos es veuen amb reticència. Les persones nouvingudes són vistes com a forasteres, gent de ciutat, etc. Els autòctons es queixen que els nouvinguts no fan vida al «poble» i que van a la seva, per altre banda, els nouvinguts consideren que la gent del municipi no es mobilitza gaire i no són conscients del tresor de l'entorn que els envolta.

- **Pocs punts de relació social:** Actualment hi ha pocs espais de trobada. Podem parlar dels bars, restaurants, la botigueta, el carrer, l'arribada de l'autocar escolar, la rectoria, l'ajuntament, dies puntuals que es realitzen activitats al local social, etc. Es necessiten més llocs concrets disponibles i activitats programades perquè es puguin donar interaccions socials de manera natural i espontània, i que permetin la socialització dels veïns. Aquesta mancança dificulta que es doni la comunicació entre les persones del municipi, que es faci cultura de poble, que es transmetin valors i coneixements, i entre d'altres també dificulta la cohesió social.

- **Inexistència de serveis educatius formals:** El futur dels joves del món rural és més incert que el dels que viuen a la ciutat, i la manca de centres educatius formals al municipi posa en perill la igualtat d'oportunitats de tots els escolars a l'hora d'accedir a l'escolarització. L'escola va desapareixent amb una davallada de la població i actualment amb el creixement de la població infantil s'ha començat a insinuar la necessitat de reobrir-la.

- **Transport públic molt limitat:** El transport és una qüestió clau per a tots aquells que viuen a l'entorn rural, ja que moltes d'aquestes persones es desplacen diàriament per estudiar o treballar. A causa que al municipi no hi ha prou transport públic, els veïns es veuen obligats a desplaçar-se contínuament amb vehicle propi. Hi ha tres desplaçaments al dia que comunica Sant Esteve de Llémena i Girona i els de Sant Aniol han de trucar per avisar que l'autobús hi arribi. Per comunicar-se amb Les Planes d'Hostoles tant sols hi ha el transport privat. A part, es fan tres

desplaçaments més del transport escolar (primària i secundària cap a Sant Gregori i primària cap a Les Planes d'Hostoles), tant al matí com a la tarda.

- **Instal·lacions poc utilitzades i poc difoses:** Ens trobem que, tot i que existeixen nombroses instal·lacions, tant esportives com recreatives, no s'utilitzen regularment. Algunes romanen descuidades o tancades i s'ha de demanar l'espai a l'ajuntament per poder realitzar-hi alguna activitat. Caldria fer un desplegament de difusió de les instal·lacions ja presents per tal de donar-les a conèixer i obrir-los a la comunitat per a un millor aprofitament i manteniment. També caldria la millora d'aquests espais per a un major atractiu. El fet de fer participar als usuaris en la millora d'aquests contribuiria també a enfortir el teixit social.

- **Poques activitats culturals i educatives:** S'ha detectat una manca de polítiques actives que fomentin l'educació i la cultura, entesa més enllà de les tradicions. Potser per manca de sensibilització i d'implicació dels responsables del municipi o per poca iniciativa al respecte per part d'aquests i dels veïns. Cal, doncs, ajustar la oferta cultural/educativa a les demandes de la població i fer propostes socioculturals que fomentin la participació, la cohesió i la convivència.

10. OPORTUNITATS DESAPROFITADES

- Instal·lacions lúdico-culturals

Existeixen diverses instal·lacions lúdico-culturals (camp de futbol, Local Social, el parc infantil, zona d'acampada Font de la Planta, casa de colònies de Sant Aniol de Finestres, refugi de Santa Maria de Finestres, etc.) a les quals se'ls dóna poc ús, i, per tant, amb un gran potencial. Tenint en compte el nombre reduït d'habitants del municipi (345 habitants), les instal·lacions de caire lúdico-cultural són nombroses i prou variades.

- Medi natural

El municipi compta amb 42 km² de paratges naturals, una part dels quals, com hem dit anteriorment, pertany al Parc Natural de la Garrotxa. Cal destacar una sensibilització i un interès explícit generalitzat dels habitants envers el medi natural: tant pel que fa al gaudi com per a la seva explotació agrícola, turística i de lleure.

- Teixit associatiu

Tenint en compte el nombre d'habitants del municipi, podem afirmar que aquest compta amb una gran quantitat de teixit associatiu que, amb una bona difusió i coordinació, permetria millorar i facilitar aspectes relacionals, culturals i educatius per als seus habitants. També cal la voluntat de l'ajuntament en afavorir les condicions per treballar la dinamització del territori des de les associacions i entitats.

- Relacions intergeneracionals

Un nombrós sector dels habitants del municipi està format per persones de la tercera edat, la majoria d'elles nascudes al mateix municipi. Pel que fa als nouvinguts, generalment són famílies formades per parelles joves i amb fills.

L'envelliment de la població, que s'ha produït en els darrers anys i que podria veure's com una amenaça a la supervivència del municipi, pot resultar una font potencial per a l'educació informal fruit de les relacions intergeneracionals dels habitants. Aquest fet permetria transmetre aspectes tradicionals de la vida cultural del municipi a les famílies nouvingudes i millorar la cohesió social del municipi a la vegada que la població es coneix més i es cuiden els uns dels altres.

Així també es crea un sentiment de pertinença a la comunitat/municipi per part dels nouvinguts.

- Augment del sector infantil de la població

El recent creixement de la població per part de famílies nouvingudes ha fet augmentar el nombre de població infantil. Aquest fet permet replantejar la viabilitat de reobrir una escola al poble, que, juntament amb Les Planes, tingués la possibilitat de formar una Zona Escolar Rural.

Per altra banda, el fet que la població infantil en creixement sigui tant en habitants autòctons com en habitants nouvinguts pot ser un factor clau per treballar la interrelació entre els dos grups i fomentar la cohesió social del territori.

11. PRIORITZACIÓ DE LES PROBLEMÀTIQUES SOCIALS I DE LES NECESSITATS EDUCATIVES

Amb relació a les problemàtiques socials, hem detectat que hi ha una falta de cohesió social entre els autòctons, les persones que fa anys que són del poble, i els nouvinguts, bàsicament parelles i amb fills. En el buidatge de les entrevistes queda de manifest que es percep una certa divisió entre aquests dos col·lectius. Sembla que no hi ha massa relació, fins i tot una mica de recel, i que tenen necessitats i prioritats diferents.

La majoria dels entrevistats comparteixen la idea que els nouvinguts, de les Carreres per exemple, no participen gaire de les activitats del poble de tota la vida, les més tradicionals o populars. Per contra, sembla que la gent originària tampoc no participa de les noves propostes fetes pels nouvinguts. En general, es percep que la relació entre els dos col·lectius és molt limitada. Així, creiem que una problemàtica social latent és aquesta manca de relació i coneixença entre els dos grups. Podríem fer un treball i un anàlisi acurats de quines són les necessitats, desitjos, dificultats i prioritats que hi ha entre tots els habitants del municipi, destacant aquells que són més compartits per a tothom i potenciar les activitats que englobin aquest ventall de necessitats, a fi de millorar la relació, la cohesió social i la participació.

Un altre element que caldria tenir en compte seria la potenciació i la conservació de l'entorn natural, entenent aquest com un espai privilegiat i englobar més en la pròpia dinàmica del municipi.

Del buidatge de les entrevistes també es percep que hi ha una visió diferent pel que fa al valor de l'entorn per part de la gent nouvinguda i de la gent autòctona. Així, els nouvinguts el consideren fonamental en la recerca d'una millor qualitat de vida i

que caldria gaudir-ne i potenciar-lo al màxim, mentre que els autòctons el consideren un aspecte ja molt inserit en la dinàmica del municipi (autòctons).

Un altre aspecte que caldria destacar és el de les infraestructures, s'han de mantenir i difondre els diferents camins rurals i d'interès del territori i fa falta un accés en condicions als d'habitatges de diferents nuclis. És en aquest sentit que trobem prioritari fer una bona gestió urbanística del municipi, i preservar l'entorn natural procurant al màxim que no en quedi malmès.

Tot i el treball que s'està fent per part d'algunes entitats i el propi ajuntament com dèiem, pel que fa a la senyalització de camins, desbrossament, etc, segurament faltaria més conscienciació i sensibilització amb relació al valor de l'entorn com a paratge natural i amb un gran potencial per a desenvolupar-hi activitats de diferent tipus.

Finalment, i pel que fa a les necessitats educatives, des d'un punt de vista formal, no hi ha cap centre educatiu, ni llar d'infants, ni escola. Tot i que sembla que en els darrers anys el nombre de nens i nenes en edat escolar ha augmentat i és suficient com per mantenir una escola infantil i primària en condicions. Val a dir, però, que hi ha dos factors transversals que sembla que condicionen la necessitat immediata de crear una escola: per una banda, el fet que la població estigui disseminada, la qual cosa, obligaria a fer desplaçaments a la majoria de pares, adaptant els seus horaris laborals a aquesta circumstància; per l'altra, la gran satisfacció que sembla que hi ha en relació al servei que dona l'escola de Les Planes i de Sant Gregori. Tot i això, l'augment de natalitat fa pensar que una escola al municipi seria una solució per a molts.

Tot i això, caldria analitzar i fer un estudi de viabilitat pel que fa a la construcció d'una possible escola o llar d'infants. Sembla, però, que des de la oposició i temps endarrere des de la regidoria d'educació, ja s'estan fent algunes passes per replantejar-se aquesta opció. S'ha de dir però que no tothom hi està d'acord a l'ajuntament. Un possible projecte és la creació d'una ZER (Zona Educativa Rural) entre St. Esteve, St. Martí, Canet i Granollers. Fa uns anys ja es va proposar crear

una Llar Infantil a Sant Martí de Llémena tot i que no va tirar endavant. Actualment es presenta com a una possibilitat degut també als estalvis econòmics que representaria en menjadors i transport escolars cap a Sant Gregori i Les Planes, però amb les actuals retallades i la manca d'iniciativa de l'equip de govern costa fer cap demanda al respecte.

12. DISSENY DE LES POLÍTIQUES EDUCATIVES I CULTURALS

12.1. Esboç de dos projectes educatius i culturals

Els projectes que es presenten a continuació sorgeixen de l'anterior estudi i anàlisi de la realitat del territori. Són tres propostes que engloben les diferents necessitats detectades i contribuirien en la millora de la qualitat de vida del municipi així com també de l'enfortiment del teixit social. Farem una descripció de dos dels projectes, anomenats "Divendres" i "Festes populars" i seguidament desenvoluparem un tercer projecte anomenat "Llemenuts". Veurem que una característica concreta que engloba els tres projectes és que busca la participació de tots els habitants del municipi independentment de l'edat, procedència, ni característica concreta, més que el fet d'estimar-se aquets lloc. Hi ha aquest factor transversal en els projectes que vol que d'alguna manera o altre el municipi es vinculi als diferents projectes que sorgeixin, creant oportunitats d'interrelacionar-se i treballar i gaudir conjuntament.

12.1.1. Projecte "Divendres"

Aquesta proposta pretén dinamitzar les trobades d'avis, pares, mares i fills al parc a l'arribada del transport escolar (tant dels qui venen de Sant Gregori com els qui venen de Les Planes d'Hostoles). Divendres és el dia de la setmana que els nens i nenes es queden a jugar al parc i les famílies també aprofiten i gaudeixen d'aquest espai de trobada. Cal dir que a l'estiu i durant el bon temps es veu molt viable d'estar al parc i a la pista, però quan ve el fred és el moment de disposar d'espais tancats i de trobada com poden ser el Local Social.

El projecte "Divendres" pretén que les famílies proposin i dinamitzin activitats dirigides de manera voluntària. Es podria definir com a una ludoteca familiar amb tallers diversos, autogestionada per les famílies i ubicada en un espai municipal

com és el Local Social del poble de Sant Esteve de Llémena. Degut a la rutina i l'activitat que porten les famílies entre setmana, es valora que l'espai es podria dinamitzar els divendres a la tarda entre les 17:30h i les 21h. Aquesta és una proposta inicial amb possibilitats d'ampliar horari i dies si es requereix. L'espai actualment disposa de taules i cadires, un billar i un futbolí. Les famílies col·laborarien amb l'ampliació del material aportant jocs, joguines i tot el que es cregui necessari, així com també amb la neteja de l'espai, ja que és condició indispensable per a poder utilitzar-lo. La idea és que sigui un espai obert per a persones de totes les edats, també gent gran que vulgui venir a passar l'estona, llegir, jugar a cartes o altres jocs, etc.

Es realitzaran activitats dirigides durant els primers 30 o 50 min. Aquestes activitats seran dinamitzades per a petits grups de veïns, pares, mares i/o voluntaris que tinguin alguna especialitat o aportació a fer i que prèviament s'hauran coordinat i publicat a la revista del municipi per promoure la participació. Per exemple; manualitats, circ, música, titelles, contes, cuina, balls, curtmetratges, jocs de taula, etc. Aquest espai ha d'anar molt coordinat amb l'ajuntament i amb la comissió de festes ja que es vol que els infants i joves participin activament en les diferents festes populars del municipi. Per exemple per la castanyada es proposa una excursió a buscar castanyes i posteriorment un taller de manualitats amb castanyes, o una excursió en família per anar a buscar el tió, després es fa un taller de decoració del tió i finalment es fa cagar, etc.

12.1.2. Dinamització de festes populars

Cal que a la comissió de festes de l'Ajuntament hi hagi representació dels habitants del municipi i a poder ser de les diferents entitats que existeixen. Les diferents associacions tenen un paper important en el poble i per tant també s'ha de fer valdre la seva opinió alhora d'organitzar les festes i tradicions del poble. També és molt important disposar de la col·laboració de les diferents entitats i associacions en les diferents festes ja que milloraria les relacions interveïnals i enfortiria el teixit social, assegurant la transmissió de les festes i tradicions del municipi. També seria una manera de donar a conèixer la tasca que desenvolupen i l'esforç que representen els

actes. Algunes de les festes i actes típics de temporada que es podrien celebrar són; el tió, els reis, els pastorets, la castanyada, la festa major, Sant Jordi, carnestoltes, etc. Des de l'ajuntament s'organitzen la festa de la gent gran i la festa major. Es realitza també una excursió a Sant Cervià a plantar la senyera i una caminada amb esmorzar popular per les zones del municipi. Com en tots els projectes que es desenvolupin al municipi, la idea és que signifiquin el mínim gasto possible i comptin amb l'aportació i col·laboració de la gent del poble i tothom qui hi participi.

12.2. Desenvolupament del projecte Llemenuts

12.2.1. Intervenció socioeducativa

El projecte de "Llemenuts" està pensat que sigui un espai familiar per a mares, pares i infants menors de 3 anys. En primer lloc, aquest servei vol oferir un espai per als infants i famílies on poder créixer i aprendre els uns amb els altres; per això es pren l'opció d'acollir en un sol espai infants menors de 3 anys i gràcies a la interrelació de grans i petits fomentar valors com la cooperació, el respecte, l'observació i imitació, la responsabilitat i l'autonomia. Cal dir que aquest projecte que tenim entre mans vol ser una proposta educativa diferent per als petits i les famílies que hi participen. S'entén doncs, que hi poden estar interessades famílies de fora del municipi i per tant, està obert a que tothom hi tingui cabuda.

En segon lloc, el nostre espai de criança està ubicat en un nucli, que per la situació concreta del moment, reclama un servei d'aquestes característiques. Com ja s'ha dit, a la Vall del Llémena, i concretament la zona de Sant Aniol de Finestres, hi ha un augment notable de la població infantil i juvenil i és un bon moment per apostar per un servei educatiu alternatiu, rural i proper.

També som conscients que aquest projecte sorgeix de la realitat actual, però que es tracta d'una realitat canviant. És per això que cada any s'hauria de revisar i adequar a les necessitats del moment.

Es valora que l'espai de criança "Llemenuts" es trobi a Sant Esteve de Llémena per la seva ubicació en un entorn natural i els diferents espais educatius que pot oferir a les famílies i als nens i nenes. Ofereix un conjunt d'oportunitats educatives que

valen la pena i cal aprofitar. Entenem que alguns d'aquests espais són la botigueta, el parc, la riera de Llémèna, la granja, la indústria, entre d'altres. També es valora la proximitat amb els veïns i veïnes. Parlem d'una vall que compta amb una gran riquesa, muntanyes, volcans, la riera, petites poblacions, la fauna i flora, etc. que proporcionen una oportunitat excepcional de treball amb l'entorn. Per a la pràctica d'aquest projecte les diferents famílies implicades es constituïrien com a associació i així facilitar la gestió del servei.

Característiques del servei:

Vivencial: Un espai que vol aprendre de l'experiència i les oportunitats que brinda l'entorn i la comunitat.

Comunitari: L'aprenentatge es consolida amb més fermesa, si es treballa des dels vincles i a partir de l'entorn proper.

Crític: Un espai que vol ser reflexiu en ell mateix i vers l'exterior, participatiu, constructiu, creatiu i transformador.

Creador: L'espai de criança valora cada persona individualment i confia en les potencialitats de tots.

Integrador: Un espai que inclou als més grans i als més petits, els que hi participen i els que hi col·laboren, les famílies i la comunitat; tots i totes hi són ben rebuts.

12.2.2. Principis pedagògics

a. Autors i experiències de referència

L'espai de criança pren com a referents alguns autors i autores de l'àmbit educatiu que al llarg de la història han fet aportacions que ara donen valor a aquest projecte. Es reflecteixen a continuació algunes idees i trets principals que caracteritzen als "Llemenuts", inspirant-se en els següents referents teòrics.

Hem de tenir present per aquets projecte autors com **Piaget** i **Wallon** que ens parlen del desenvolupament cognitiu i emocional. També els pedagogs **Maria Montessori** i **Fröbel** ens aporten principis que compartim. Maria Montessori valorava l'autonomia, la independència, la iniciativa, la capacitat de decidir i escollir i el desenvolupament de la voluntat. Ens aporta al projecte la idea que els nens i nenes es desenvolupen de manera espontània i absorbeixen tota la informació

que necessiten i requereixen per a la vida diària. Fröbel veia l'infant com a centre d'interès de l'educació i es basava molt en els sentits. Creia en la llibertat individual i utilitzava la didàctica basada en el joc, a partir del qual sorgeix la intel·ligència, de l'experiència.

Paulo Freire, educador i teòric de l'educació creia que l'educació és un compromís clar amb els valors. Amb una pedagogia antidogmàtica i antiautoritària es busca una transformació social. La seva educació es basa en el diàleg i la intercomunicació vital d'amor i llibertat entre educador i educand.

Un pedagog suec, **Pestalozzi**, ens aporta al projecte la idea d'harmonia amb la naturalesa i la necessitat de partir de l'observació de les experiències, interessos i activitats educatives. Classifica l'educació a partir de l'esperit (vida intel·lectual), el cor (vida moral) i la mà (vida pràctica).

Rebeca Wild considera com a finalitat facilitar-los un entorn en el qual puguin "educar-se a si mateix". Creu que l'adult ha d'aprendre a respectar les estructures mentals i emocionals pròpies de cadascun dels estadis de desenvolupament dels infants i parla del respecte per la iniciativa.

Freinet va ser un pedagog francès que creia que l'aprenentatge sorgia de la motivació i del propi interès. Va introduir diferents tècniques d'aprenentatge com els tallers, on es dona el protagonisme als infants, apostant per metodologies cooperatives i d'auto aprenentatge, treballant molt en equip fent recerques i debats.

Francesc Ferrer i Guàrdia va ser un pedagog llibertari català fundador de l'Escola Moderna. Alguns dels principis de la seva educació que ens són referents per a la nostra escola són la llibertat de pensament, l'autonomia, l'auto disciplina, sense càstigs, l'educació integral, l'educació moral, l'emancipació dels individus, escoles obertes a la comunitat, etc. Basava l'educació en l'ajuda mútua, la solidaritat i la crítica de les injustícies.

Ivan Illich ens descobreix la xarxa de convivència com a eina d'intercanvi d'informació per a l'aprenentatge, acostant-nos a un nou model educatiu comunitari.

També mencionem altres projectes, experiències i escoles lliures, que serveixen de referents per aquest projecte:

- La **Xell** és la Xarxa d'Educació Lliure, una xarxa de persones a favor d'una mirada respectuosa envers les necessitats vitals de la infància. Acull i assessora projectes d'educació lliure, organitza activitats formatives, trobades, etc. www.educaciolliure.org
- **L'associació Gatzara de Girona**, creu en una educació respectuosa, lliure, reflexiva i antiautoritària, que entre altres projectes conta amb el d'un grup de criança (fins a 3 anys) on pares, nens i professionals es reuneixen unes hores a la setmana per compartir experiències en un espai molt adient de joc. <http://lagatzara.wordpress.com/>
- **Escola Congrés-Indians**: escola pública d'infantil i primària d'educació viva i activa a Barcelona. www.escolacongres-indians.com
- **L'Erol** (Sant Martí Vell): espai familiar per infants de 0 a 3 anys gestionat per pares, també configurats com a associació, en un espai cedit per l'Ajuntament. Es tracta d'una alternativa a les escoles bressol convencionals, on els pares formen part de la vida diària a l'escola junt amb l'assessorament d'una professional d'educació infantil.
- **Madres de Día**: una associació que defensa la importància de crear un espai educatiu el màxim de semblant a l'ambient familiar durant els 3 primers anys de vida. Les professionals d'educació infantil "Madres de día", acullen a casa seva un grup reduït d'infants (3 o 4) i segueixen la pedagogia Waldorf. www.madresdedia.org
- **L'associació Casas Amigas de Navarra**: ofereix un recurs per a la conciliació de la vida familiar a les famílies amb nens menors de 3 anys. El funcionament és semblant al de l'associació "Madres de día". www.casasamigas.org

b. Ideari

El projecte té com a missió, oferir una educació integral als infants que els hi permeti desenvolupar les seves capacitats individuals i socials, a partir d'una metodologia activa, oberta a la comunitat i a l'entorn, on s'hi experimenti un aprenentatge vivencial i significatiu:

L'espai de criança vol donar importància a l'educació com a un bé de la comunitat i per això, es constitueix com a associació sense ànim de lucre i potencia una xarxa d'intercanvi no econòmic entre usuaris i comunitat.

En aquest espai es respecta i valora l'etapa infantil i és considerada important en ella mateixa, ja que representa la base de tots els aprenentatges.

L'espai de criança pretén educar en i per la llibertat responsable, per tal que els infants prenguin el paper principal en el seu procés de desenvolupament global; afavorint d'aquesta manera l'autonomia personal, la participació, l'esperit crític i la capacitat de decisió.

Es lluita per la igualtat entre les persones, amb l'objectiu de contribuir per una societat més justa.

A l'espai de criança s'acompanya als nens i nenes en el seu procés de socialització, des d'una perspectiva crítica, respectuosa i no autoritària. Es vol transmetre valors com: la felicitat, el respecte, l'empatia, la creativitat i expressivitat, l'autonomia, la iniciativa, la responsabilitat, el companyerisme, la justícia.

c. Finalitats pedagògiques:

S'entén l'educació com a mitjà de transformació social i és en aquesta línia que s'ofereix una alternativa educativa que visioni una societat millor a l'actual.

S'aposta per la pràctica d'una pedagogia llibertària, que fomenta un model de persona lliure, responsable, autònoma i solidaria; i alhora educa per a un model de societat igualitària, justa i amb capacitat de creació i organització pròpia.

Creu en la llibertat responsable, entenent que "cal deixar fer" als infants: deixar que es desenvolupin individualment a la seva manera (les millors descobertes són mitjançant el joc, i per jugar no necessiten ajuda) i a nivell social fomentar la llibertat com la capacitat d'agrupar-se i participar activament en la comunitat (han de tenir llibertat de viure i experimentar les relacions socials per ells mateixos, d'equivocar-se o de sentir-se orgullosos dels seus actes i de rectificar quan calgui; i a la vegada, sentir-se acompanyats en tot moment en aquest procés).

Es defensa l'etapa infantil com a etapa important en ella mateixa i es vetlla per al respecte a la infància, com a objectiu principal del projecte. S'entén que les

persones naixem amb capacitats individuals i socials i cal fomentar la descoberta i el desenvolupament autònom per madurar com a persones.

A nivell metodològic, el projecte es basa en una metodologia activa i participativa, centrada en les pròpies vivències, l'experimentació directa i l'experiència com a eines de creixement personal. Es destaca també la interacció amb la natura i l'expressivitat i creativitat artística com a elements importants per al desenvolupament harmònic de l'infant.

La relació educativa és antiautoritària, de manera que el paper de l'adult és el d'acompanyar i ajudar a l'infant en el seu procés d'aprenentatge.

Finalment, s'aposta per un enfocament sistèmic, procurant que hi hagi una coherència pedagògica entre les famílies, l'espai familiar i la comunitat, tot potenciant els vincles i la participació activa d'aquestes.

d. Objectius

Objectius generals de l'espai de criança:

- Oferir una educació als infants menors de 3 anys, acompanyant-los en el seu procés de maduració a nivell individual i social.
- Treballar per projectes i propostes partint dels interessos i necessitats dels infants així com també de la comunitat.
- Mantenir una relació entre l'espai de criança, les famílies i el poble, compartint activitats i/o espais que impliquin la participació comunitària.
- Aprofitar el privilegiat entorn natural en el que ens trobem com eina educativa, organitzant sortides, excursions, activitats d'experimentació amb material natural, la gent del territori, etc.
- Respectar, valorar i potenciar la individualitat de cada infant, entenent que és part indispensable del grup.
- Utilitzar l'assemblea com a òrgan de gestió i organització, fent-ne partícips a tots aquells que d'una manera o altre tenen relació amb l'espai de criança.
- Aprofitar l'espai de criança com a eina d'enfortiment de la xarxa comunitària de les famílies.

12.2.3. Metodologia i avaluació

a. Metodologia

Com hem dit anteriorment, un dels trets distintius de l'educació que volem oferir és la metodologia utilitzada; una metodologia basada sempre en els interessos dels infants i potenciant la llibertat, el respecte, l'autonomia i el propi desenvolupament global a nivell cognitiu, motriu, afectiu, expressiu i creatiu i social. Es vol que l'educació es produeixi de manera natural i espontània en els seus entorns de referència i per tant també amb els habitants i espais del municipi. Els elements que configuren aquesta metodologia són:

Metodologia flexible: la flexibilitat és l'eix bàsic de totes les activitats que realitzem. Partint de la idea que oferim una educació no autoritària, on es potencia l'autonomia de l'infant, és important ser flexible a l'hora de preparar, planificar i adaptar les activitats i el desenvolupament del dia a dia. Aquesta flexibilitat s'adapta sempre a l'interès individual del nen/a i col·lectiu.

Metodologia activa i participativa: basada en un aprenentatge vivencial, on el procés de creixement està replet d'experiències, jocs, vida quotidiana, sensibilitat i creativitat. Totes les activitats emprades parteixen de l'experiència com a base per l'aprenentatge. Són activitats enfocades amb la pràctica.

Educació integral: a l'espai de criança treballem per un desenvolupament integral del nen; entenen que cada individu té potencialitats i capacitats que ha d'anar descobrint al llarg de la vida. Trenquem així amb la divisió tradicional de les àrees curriculars i es treballa de manera transversal i integral.

Educació ambiental: es treballa a partir de l'experimentació directa amb els materials i recursos que ens brinda l'entorn natural proper i s'utilitza material reciclat i de rebuig, que considera que es tracta d'un material obert, que potencia la creativitat, expressivitat i imaginació de l'infant, i alhora està d'acord amb un concepte de societat més responsable amb el medi i menys materialista, a diferència dels jocs i joguines comercials, que determinen com ha de ser el joc i potencien la societat del consum.

Educació emocional: donem molta importància a l'expressió i la gestió de les pròpies emocions. És bàsic que es treballi de ben petits l'expressió de les pròpies emocions i compartir-les amb els altres. Creiem en una relació horitzontal i que un vincle afectiu entre infant i educadora facilita l'expressió emocional i la descoberta

d'un mateix. També la relació amb els veïns ajuda a treballar diferents aspectes de les emocions i sentiments. És bàsic per aprendre a valorar-nos a nosaltres mateixos, valorar als altres i valorar l'essència que ens uneix.

Enfocament sistèmic: com a eina de desenvolupament i aprenentatge des d'una perspectiva holística i integradora, on l'important són les relacions entre els components. L'infant forma part d'un sistema de relacions, per tant, és bàsic que els elements que componen aquest sistema estiguin en interrelació constant. Som conscients que la família és el primer àmbit o sistema de relació dels infants i el més important; és per això que a l'espai familiar es treballarà amb interrelació constant amb les famílies i el poble per tal d'ajustar un enfocament globalitzador i integral en l'educació dels infants.

Rutines i hàbits d'autonomia: seguirem unes rutines clares i adaptades al ritme de cada infant, amb la intenció de crear seguretat en el dia a dia i afavorir que es puguin desenvolupar amb el màxim d'autonomia. Donem molta importància al treball d'hàbits d'higiene personal i de satisfacció de necessitats bàsiques i hi dedicarem gran part de la jornada.

Joc lliure (motriu i simbòlic): durant l'etapa infantil, el joc representa l'eix principal dels aprenentatges dels infants. A l'espai familiar s'aprèn a partir del joc; de més petits encaminat al desenvolupament de la motricitat fina i gruixuda, amb materials de rebuig i reciclats aportats per les pròpies famílies i amb els més grans, encaminat a potenciar les primeres etapes de joc simbòlic.

Projectes: els projectes que es proposen són monografies per treballar un tema concret i es basen en els interessos del grup d'infants. És una manera transversal i integral de fomentar els aprenentatges i descobriments dels infants. Sempre són temes de l'entorn proper del nen, ja que apostem per un aprenentatge significatiu, que parteix dels coneixements previs per consolidar els aprenentatges.

Propostes: parlem de propostes al referir-nos a les activitats pedagògiques del dia a dia (normalment les plantejarem al matí després de l'acollida, aprofitant que és un moment on els infants estan molt receptius). En diem propostes per recalcar que nosaltres "proposem i no imposem". Cada infant té el seu ritme, caràcter i personalitat, es troben en moments evolutius diferents i per això volem tenir molt

en compte la individualitat de cadascú. Es tracta de propostes obertes, on l'infant té l'oportunitat de crear, inventar i descobrir per ell mateix.

Les propostes són dirigides a proporcionar diferents materials i vivències com a eines per afavorir el desenvolupament global de cada infant.

Les propostes del dia a dia poden formar part dels projectes, sorgir de l'espontaneïtat dels infants, de les aportacions de les famílies i/o dels membres que col·laboren directa o indirectament en aquest projecte.

Límits i resolució de conflictes: quan comuniquem un límit ho fem de forma clara i senzilla, amb respecte i efecte; no es toleren els límits autoritaris, sense sentit ni reflexió o inventats a conveniència de l'adult. Evitem sempre emprar el càstig o els premis i les expressions que indirectament comporten aquestes condicions: “Si no menges no et faràs gran”, “Si recollis us explicarem un conte”... És una realitat que cada acció porta implícita una conseqüència. No cal inventar-nos res.

En la resolució de conflictes, durant la primera etapa d'educació infantil és molt important la mediació de l'adult. Volem que mica en mica vagin prenent consciència que les seves accions repercuteixen en els altres, que som un grup i que vetllem pel benestar i felicitat de tots i cada un d'ells. A partir de la negociació i el diàleg acompanyarem als infants en els petits conflictes que sorgeixin en el dia a dia. Tindrem en compte en tot moment, que a l'espai de criança és on els nens experimentaran les primeres relacions socials entre iguals .

b. Avaluació

Com hem anat observant fins ara, entenem l'educació com l'acompanyament respectuós, com una actitud compartida i multidireccional, és a dir, que amb una relació educativa respectuosa tots creixem i aprenem.

La nostra avaluació al llarg del procés es basarà amb l'observació directa del procés del nen/a on no només hi intervindrà l'educadora sinó que la família i l'Infant formaran part d'aquesta.

L'educadora, de forma diària farà un seguiment de cada nen/a i per altra banda, s'utilitzarà la rotllana i/o l'assemblea com a eines de valoració amb els nens i nenes.

La rotllana és una eina de trobada i comunicació diària amb el grup. És un espai per donar-nos la benvinguda i de conversa, per explicar i compartir allò que ens ha passat, mostrar una troballa o un objecte que ens ha cridat l'atenció, una cançó que hem après... per escoltar als altres i per organitzar la convivència del dia a dia.

L'assemblea en família ens serveix per valorar de forma conjunta com ha anat la setmana (propostes, dia a dia, etc.) i quins sentiments s'han generat, com ha anat i com hem estat tots i totes, grans i petits. L'assemblea també servirà per exposar inquietuds per del que vindrà. Aquesta dinàmica setmanal es desenvoluparà al final de la setmana o en ocasions específiques i per demandes concretes (en el cas de les famílies i voluntaris). Es realitzaran també assemblees trimestrals per valorar si s'estan complint els objectius del projecte i millorar en els aspectes que sigui possible amb les aportacions i col·laboració de totes les parts implicades.

Deixant a part la seva funcionalitat més organitzativa, entenem l'assemblea com una eina de comunicació i un important valor en si mateix, és l'espai que té cada persona per comunicar-se amb tot el grup, l'espai de decisió col·lectiva, no jeràrquica, on aprenem a escoltar els altres, a expressar les nostres inquietuds i opinions, a discutir-les des del respecte i a consensuar-les o posar-nos d'acord per gaudir en la convivència i créixer junts.

Per tant, aquestes assemblees es realitzaran a diferents nivells depenen del moment evolutiu en el que es trobi cada nen: amb els més petits ens centrarem a interpretar-ne el llenguatge gestual (diu més una mirada que mil paraules) que expressa perfectament l'opinió, sentiments i estats d'ànim dels infants, i amb els grans començarem a utilitzar el diàleg per l'expressió de sentiments i emocions envers el grup i el desenvolupament de les propostes, projectes i rutines del dia a dia.

En tot moment és respectaran els diferents ritmes de la canalla sense cap tipus d'imposició, valorant els processos individuals de cada infant i acompanyant-los en tot moment al llarg del seu procés d'aprenentatge.

En el cas de les famílies i voluntaris de l'espai de criança, l'assemblea és realitzarà cada tres mesos per debatre temes, valorar com va l'espai de criança (infants, famílies, projectes, etc.) i prendre decisions. Les reunions de qualsevol tema volen donar aquest aire d'igualtat per a tots i totes, per això és imprescindible la cooperació, confiança i vincle entre les persones implicades.

12.2.4. Organització del servei

L'espai de criança que es proposa és un projecte creat per les pròpies famílies interessades i vol funcionar gràcies a la seva gestió i implicació. En primer lloc cal explicar que el projecte sorgeix de la necessitat evident de crear un espai per menors de 3 anys i ajustat a l'actual demanda de les famílies, això vol dir que aquest projecte es pot revisar i modificar anualment per tal d'ajustar-se a les necessitats del moment.

a. Equip educatiu

Com ja hem esmentat, és un projecte que dóna una especial importància al vincle i per això vol ser un espai on les famílies puguin viure el desenvolupament integral dels infants de manera compartida. Es compta amb la figura d'una educadora infantil com a guia i medidora i també la implicació per part de les diferents famílies en la mesura del possible i segons les possibilitats.

Per a les famílies, què millor que participar activament de l'educació dels seus fills i filles? Pels infants, quin millor acompanyament que tenir els pares i mares a l'escola? Es valora tot un aprenentatge el fet d'haver de compartir el tiet, avia, pare o mare per un dia amb la resta de companys. És tota una font de coneixement poder disposar de 20 models diferents o més. Per l'educadora també és tot un enriquiment estar en una escola oberta i participativa, on no existeix la monotonia i s'aconsegueix un clima de llibertat i benestar cada dia.

Com ja s'ha dit, l'espai de criança s'organitza per assemblea en la qual els participants són les famílies, l'educadora i el poble o totes aquelles persones que d'una o altre manera estan involucrades en el projecte. Creiem que l'espai de criança el fem entre tots i totes i per això valorem la opinió de tothom qui hi vulgui participar per créixer.

b. Calendari

Proposem un calendari que s'ajusti a les necessitats de les famílies implicades. La idea és seguir el calendari escolar aprovat per la Generalitat, amb la possibilitat de ser modificat si és convenient.

Veiem molt positiu en la mesura del possible realitzar amb les famílies algunes sortides de cap de setmana i la participació en les festes tradicionals del municipi. Creiem que és important realitzar activitats amb el grup d'infants i l'educadora juntament amb les famílies, per tal que els nens i nenes visquin l'espai de criaça com a un projecte integrat i no desvinculat de la família i el propi entorn.

c. Horari base

L'horari de l'espai de criaça és de dilluns a divendres i de 8h. a 15h. Hi ha la possibilitat d'allargar l'horari fins les 17:30 entenent que hi ha famílies que ho puguin necessitar, aquesta franja però de moment no es contempla en el present projecte.

	Dia a dia
8:00-9:30	Arribada i joc lliure
9:30-9:45	Rotllana de bon dia i cançó
9:45-10:15	Esmorzar de fruita
10:15-11:45	Proposta
11:45-13:00	Hàbits i dinar
13:00-15:00	Dormir
15:00-17:30	Joc lliure

Els infants aniran arribant a l'espai de criaça a partir de les 8h i segons la necessitat de les famílies. Plantegem fer una proposta educativa al matí i seguidament treballar hàbits i preparar-nos per dinar. A principi de curs es fixarà el menú equilibrat i variat i les famílies seran les responsables de portar el menjar dels infants fet de casa. Després de dinar s'organitzarà l'espai de tal manera que els infants puguin fer la migdiada. La tarda restant abans no vinguin les famílies a recollir-los serà destinada al joc lliure. Cal dir que l'horari és totalment flexible tenint en compte l'estat dels nens i nenes.

d. Espai

Ja que ens proposem dur a terme el nostre projecte en un espai públic i municipal, la proposta és utilitzar la sala petita del Local Social, la qual actualment s'utilitza els divendres a la tarda per realitzar l'espai familiar de la mateixa associació de famílies o en ocasions puntuals s'utilitza per alguns actes. Es proposa disposar l'espai de tal manera que en horari fora de l'espai de criança tot el material queda recollit en un armari gran ubicat a la mateixa sala, deixant fora tant sols algun moble o taula. Creiem que és important ubicar l'espai de criança al municipi per facilitar la interrelació amb l'entorn i els veïns i proper al parc per a ser utilitzat d'espai de joc. Alhora evidenciar aquesta interpretació de fer-ne un bé de la comunitat.

També es dóna la importància de crear un espai càlid i acollidor per als infants, les famílies i totes aquelles persones que participaran del projecte i per tant de l'espai. L'espai de criança vol ser un espai preparat per les necessitats sensorials motrius, efectives, socials i cognitives. Un espai preparat és un lloc on es respecta:

- La capacitat innata dels infant per fer els seus aprenentatges
- Les etapes de desenvolupament humà i el procés vital
- Els ritmes i interessos particulars i els dels grup
- Ambient relaxat i respectuós

e. Tasques

Podem dir que aquest projecte educatiu està creat i dut a terme per les pròpies famílies quasi en la totalitat. Si bé es compte amb la figura guia i medidora d'una educadora, la implicació de les famílies és l'eix fonamental de l'espai de criança. Són aquests els que a partir de la creació de comissions, els seus torns a l'espai de criança i les seves aportacions de recursos i activitats, s'autogestionen i fan funcionar aquest espai. Aquesta organització és de vital importància pel bon funcionament del projecte i afavoreix la implicació de les famílies encara més en el projecte perquè totes elles se'n sentin participants, assumint responsabilitats directes i duent-les a terme perquè tota la comunitat creada rutlli.

Les comissions es formen al inici de curs i hi ha un compromís per part de les famílies en complir les diferents tasques repartides en l'assemblea. Aquestes comissions o bé funcionen sense canvis durant tot el curs o a vegades són rotatòries

depenent de les necessitats i disponibilitats de cada família en cada moment. Les comissions proposades per l'espai de criança són les següents:

Comissió administrativa: Una família serà qui gestionarà la diferent documentació de l'espai de criança i qui en portarà el control (inscripció, autorització de drets d'imatge, fitxa de salut, fotocòpies DNI, etc.), així com d'anar renovant l'assegurança de responsabilitat civil i accidents, dels papers de la gestoria i del contracte i les nòmines de l'educadora.

Comissió de reunions: Una família serà l'encarregada de convocar les reunions internes i externes, fer-ne l'acte de reunió i fer-la arribar a totes les famílies. També serà tasca seva la comunicació amb l'ajuntament, el poble i/o altres entitats, etc.

Comissió pedagògica: Aquesta comissió està formada per una família que s'encarrega de gestionar i organitzar diferents activitats; sortides i activitats familiars, diferents xerrades temàtiques, cursos, tardes pedagògiques, etc.

Comissió de neteja: Una família se n'encarrega de subministrar els productes de neteja de l'espai i d'organitzar les tasques de manteniment de l'espai de criança i les joguines per tal que tot estigui higiènicament ben conservat. Aquesta estableix un calendari mensual on es marca el que cal netejar cada dia de la setmana i una feina extra per netejar a fons (vidres, lavabo, catifes, cuineta, joguines varies...), i organitza la neteja de coses comunes els divendres (bates, llençols...) entre les pròpies famílies.

Comissió de manteniment: Si existeixen desperfectes en materials són aquestes famílies les que les arreglen o busquen qui cal que ho faci, i si sorgeixen necessitats com la construcció d'un sorral, l'ampliació d'unes lleixes, penjar ganxos a les parets són aquests els que s'encarreguen de solucionar-ho.

Comissió de calendari: A l'espai de criança cada família paga una quota mensual i fa algun torn al mes/setmana (dies d'espai de criança on el pare o mare ha d'assistir durant tota la jornada per tal de fer suport a l'educadora i realitzar alguna activitat si així ho desitja). Per tal que això funcioni hi ha una família que s'encarrega de quadrar el calendari de torns. També és l'encarregada de controlar que tots els dies estiguin coberts i de resoldre situacions d'urgència fent rotació de trucades o per via mail. Es crea un calendari escolar que està penjat a l'espai de criança i si és necessari els pares i mares es fan els canvis entre ells segons la seva disponibilitat.

12.2.5. Materials i recursos

A nivell de recursos humans:

Cada família de l'espai de criança pagarà una quota mensual per tal de cobrir les despeses de contractació de l'educadora i el pagament de l'assegurança de responsabilitat civil. Contem doncs amb una educadora referent pels nens i nenes que organitza aquest espai educatiu a jornada completa de 8h a 15h i es contempla la possibilitat d'una acompanyant a mitja jornada per fer suports a les tardes i/o alguns matins.

Es confia en la capacitat del grup d'implicats per trobar maneres autònomes de generar els ingressos necessaris i en la solidaritat i cooperació de persones afins i del poble.

En quant a recursos humans comptem també amb la participació i implicació de les famílies, tant en els torns, en moments puntuals, en la creació de comissions i per realitzar diferents activitats que es puguin aportar a l'espai de criança.

A nivell de recursos materials:

En aquest punt contem amb la col·laboració del poble en la concessió d'un espai. Valorem que tenir un espai de criança afavorirà la relació amb la gent del poble tant amb gent gran com de totes les edats a realitzar diferents activitats. Creiem que en un poble rural i petit com Sant Aniol de Finestres, on es pot gaudir lliurement d'un entorn natural i social, ric i divers és un bon lloc per portar aquest projecte a terme.

Ha de ser un espai que cobreixi les necessitats de moviment, descoberta, experimentació, joc,... i ha d'estar lliure de perills, per tal que els nens nenes estiguin i se sentin segurs. És molt important que l'ambient sigui relaxat, distès, de confiança i de respecte, perquè tothom es senti a gust

Tots els materials de l'espai de criança han d'estar a l'abast dels infants, són aquests els que escullen i decideixen quan volen utilitzar-los. És important respectar i mantenir l'ordre dels materials, perquè tothom pugui utilitzar-los quan vulgui. Els materials dels que disposaran seran el més naturals possibles.

Distribuïm els materials de la següent manera:

- **Materials didàctics**, són els que tenen un objectiu i un ús concret (puzles, encaixos, blocs lògics, sensorials, contes...).

- **Materials per a l'experimentació, exploració i descoberta** (del cos, de l'entorn, d'un mateix) aquests no serveixen per a una acció única i concreta, l'ús i/o significat ve donat per l'acció que fa l'infant (coses de la natura, material sensoriomotriu, materials no figuratius...).
- **Materials per a l'expressió, representació i creació** (material de plàstica, disfresses, construccions, musicals, cançons, eines...).
- **Materials de joc simbòlic** (cuineta, nines, coses de casa...).

L'espai de criança compta amb la col·laboració d'una escola bressol de la Garrotxa, que ens cedeix les taules, les cadires i els matalassos que estan per estrenar. Les famílies es comprometen a fer donacions de jocs i material divers així com també el pagament de la quota que es fa al inici de curs per a material fungible. Un dels valors de l'espai de criança és la cura i respecta de l'entorn natural i per això es potenciarà i farà us de materials reciclats i reutilitzables.

12.2.6. Pla jurídic i financer

Les famílies del projecte en entrar a formar part d'aquest, s'han d'adherir a l'associació creada expressament per aquest projecte i assumir unes responsabilitats, tot això queda amb constància en diversos documents signats per a les famílies corresponents. Tota la documentació necessària i assegurances corresponents estan d'acord amb la llei i normatives que regeixen aquest espai i per això ens hem assessorat per a un gestor.

L'associació contarà amb el recolzament i l'assessorament de la Xell, Xarxa d'Educació Lliure de Catalunya: una associació de persones a favor d'una mirada respectuosa envers les necessitats vitals de la infància. Creiem que educar no significa instruir, ni tan sols ensenyar, sinó més aviat cuidar i acompanyar els processos de vida dels infants, les seves famílies i per tant el de tots i totes.

12.2.7. Avaluació del projecte

Com ja hem dit anteriorment, aquest és un projecte que vol satisfer les necessitats de totes les persones implicades i per això s'ha de revisar anualment. L'avaluació doncs, es realitzarà amb les famílies i infants, l'educadora de l'espai de criança,

voluntaris i veïns del projecte. L'avaluació continua es realitzarà en les assemblees trimestrals i a final de curs es farà una valoració general de l'espai per millorar en tots aquells aspectes possibles i incorporar aportacions i propostes dels implicats. S'utilitzaran els objectius marcats per tal de comprovar si es compleixen i com es pot millorar la pràctica i finalitats del projecte. A continuació es detallen els indicadors qualitatius i quantitius que ens ajudaran en la revisió dels objectius.

1.Oferir una educació als infants menors de 3 anys, acompanyant-los en el seu procés de maduració a nivell individual i social.

- Número d'infants atesos i percentatge en relació a la població el municipi de la mateixa edat.
- Qüestionari de satisfacció de les famílies i participants del projecte sobre l'oferta educativa.
- Entrevista al/a la professional de l'espai de criança que comparteix l'espai amb aquests infants.

2.Treballar per projectes i propostes partint dels interessos i necessitats dels infants així com també de la comunitat.

- Número d'activitats diverses realitzades, proposades pels infants, educador/a, famílies, veïns, etc.
- Projectes i propostes realitzades obertes a la comunitat.
- Calendari i horari flexible.
- Opinió dels infants en quant als seus interessos i motivacions sobre les activitats diàries de l'espai de criança.

3.Mantenir una relació entre l'espai de criança, les famílies i el poble, compartint activitats i/o espais que impliquin la participació comunitària.

- Número d'assemblees i reunions periòdiques realitzades per vetllar per el bon funcionament del servei.
- Qüestionari de satisfacció de les famílies, els veïns i l'educadora sobre la interrelació dels diferents implicats.

-Realització d'activitats conjuntes organitzades amb la finalitat de compartir i gaudir plegats.

4. Aprofitar el privilegiat entorn natural en el que ens trobem com a eina educativa, organitzant sortides, excursions, activitats d'experimentació amb material natural, la gent del territori, etc.

-Fer una sortida setmanal a espais o llocs d'interès de l'entorn que estigui relacionat amb les propostes i projectes de l'espai de criança.

-Mínim de 5 aportacions de la comunitat en el projecte de l'espai de criança per tal de compartir experiències i coneixements.

-Utilització de les assemblees per organitzar la relació de l'espai de criança amb l'exterior intentant buscar la màxima interacció.

5. Respectar, valorar i potenciar la individualitat de cada infant, entenent que és part indispensable del grup.

-Realització d'una taula de doble entrada per les activitats diàries de cada infant; alimentació, esfínters, motricitat, aspectes educatius, etc.

-Qüestionari de satisfacció de les famílies sobre el cobriment de les necessitats dels infants en l'espai de criança.

-Opinió dels infants en quant a l'atenció rebuda a l'espai de criança.

6. Utilitzar l'assemblea com a òrgan de gestió i organització, fent-ne partícips a tots aquells que d'una manera o altre tenen relació amb l'espai de criança.

-Número de participant en les assemblees de l'espai de criança.

-Aplicació dels acords presos en les assemblees.

-Realització d'una assemblea trimestral.

-Compliment de les tasques de les diferents comissions de l'espai de criança.

7. Aprofitar l'espai de criança com a eina d'enfortiment de la xarxa comunitària de les famílies

-Participació de totes les famílies del projecte en mínim una comissió de l'espai de criança.

- Aportació d'una proposta i/o activitat organitzada per cadascuna de les famílies a l'espai de criança.
- Número de participants en les sortides i activitats de l'espai de criança.
- Qüestionari per a totes les famílies del municipi amb infants menors de 3 anys sobre l'interès i motivació cap a l'espai de criança.

13. CONCLUSIONS

A continuació s'exposen les conclusions en dos apartats diferenciats. Primerament es farà referència a les conclusions del treball de practicum elaborat i a continuació les conclusions i les perspectives de futur del tema estudiat.

Per començar doncs, cal esmentar que s'ha intentat al llarg del treball fer una aproximació al marc teòric i de referència tot i no ser molt concret i determinat. Part del nostre objecte d'estudi es situa entre els plans de desenvolupament comunitari i l'autogestió comunitària. Cal dir però que la tasca prèvia d'anàlisi i contextualització ens ha servit per fer una proposta inicial per detectar els resultats presentats. S'han tingut presents també altres experiències existents i documentació teòrica que ens han servit de mostra. Aquesta manca d'un marc de referència únic que ens podria semblar una dificultat ens ha permès conèixer diferents mètodes i experiències de les quals absorbir-ne el que més s'ajustava a les nostres intencions i el que ens ha semblat que podia enriquir-lo més. Per tant, també esdevé del tot necessari no partir d'una estructura rígida i tancada, sinó tot el contrari, cal flexibilitat i dinamisme per tal d'anar-se adaptant a les característiques de la comunitat i a les seves necessitats detectades.

Pel que fa a la proposta de practicum elaborada, cal dir que des del meu posicionament tècnic i amb un coneixement previ, aquest treball m'ha ofert la possibilitat de situar-me des d'una nova mirada davant aquesta realitat. Entenent la comunitat de manera global i com un tot amb la intenció de conèixer-la per transformar-la. Es tracta d'un procés de reflexió i anàlisi que contempla tota la col·lectivitat per buscar-ne una millora per a tothom respectant els principis d'igualtat i justícia social entre d'altres. Aquesta manera d'entendre la intervenció comunitària, partint dels propis implicats, no és la metodologia utilitzada normalment, sinó que es treballa de manera força fragmentada i sovint amb una manca de coordinació. La idea final dels projectes, és fer un treball conjunt i sota una mirada global, en la qual tant el procés com el resultat del servei esdevenen en si mateixes un aprenentatge conjunt per part de totes les parts implicades.

Per altra banda, cal tenir en compte que es tracta d'un projecte que requereix de la interdisciplinarietat, el treball en xarxa i la transversalitat, conceptes que en l'àmbit

social sovint s'utilitzen però que no sempre responen a la realitat. En la intervenció comunitària però, resulta totalment imprescindible que siguin reals en la pràctica quotidiana per tal de fonamentar-la.

Cal destacar del projecte que es presenta que el més important és la participació i organització real dels protagonistes de la comunitat en les decisions i canvis que els afecten directament per tal de treballar conjuntament en la recerca de la millora i per a fer front als factors que fomenten l'exclusió i les diferències entre la població.

En aquest sentit, no podem oblidar que la voluntat política és essencial per a la realització d'un projecte d'aquestes característiques. Com més fonamentada en la base de la comunitat sigui la intervenció i més organitzada estigui la població, més fàcil i amb més bons resultats serà tirar endavant el projecte.

Després d'haver fet l'anàlisi del municipi i haver plantejat les tres propostes cal en aquest apartat de conclusions que s'avaluïn els objectius plantejats al inici.

El primer objectiu feia referència a la recollida d'informació a través de diferents fonts, aquesta ens ha permès conèixer amb profunditat el municipi tal i com ens havíem proposat. Crec que el coneixement i la informació que en podríem obtenir dels diferents àmbits però, és inesgotable. Per tant, ens hauríem de centrar més en els detalls que ens interessin i, per aprofundir-hi, es podria fer un anàlisi més acurat de les activitats, entitats i serveis del municipi. D'aquesta manera veure quin tipus de propostes es poden generar per treballar la interrelació veïnal.

El segon objectiu assolit parlava de l'entrevista com a font d'informació la qual es realitzaria a 12 persones. Després d'haver fet el buidatge de les entrevistes es va detectar la manca d'informació referent a les necessitats o demandes dels entrevistats en quant a la seva idea de vida en comunitat; saber quin tipus d'activitats comunitàries valoren per exemple. Crec que també caldria realitzar entrevistes a un major nombre de persones del municipi per obtenir un resultat més significatiu.

El tercer objectiu plantejat feia referència a l'anàlisi de la informació obtinguda, la qual crec que s'ha explotat bastant i s'han sabut contextualitzat. Amb aquest objectiu es volia aconseguir la detecció de necessitats i problemàtiques així com entreveure algunes oportunitats desaprovechades i poder elaborar propostes significatives per el municipi. Crec que hi ha moltes dades i informació sobre

diferents activitats que es fan (de diferents organitzadors), entitats que hi ha, espais d'interès, història i tradicions, habitants amb potencialitats i un eix comú que és el poble. Tot això i més es podria utilitzar per crear dades i conèixer amb més fidelitat el territori i la seva gent.

El darrer objectiu sobre l'elaboració de propostes educatives-culturals és senzillament un tastet del que es podria treballar a nivell comunitari en un nucli petit com Sant Aniol de Finestres. S'han proposat tres projectes que aportessin una millora de la vida de la comunitat intentant implicar els habitants de totes les edats, amb la certesa que hi ha moltes possibilitats de plantejar i desenvolupar projectes diversos que ajudin a millorar la vida de la comunitat. Crec que totes tres propostes són interessants i ofereixen espais i oportunitats de treball en comunitat per així incentivar la vida de poble i la interrelació.

Pel que fa al desenvolupament comunitari i a les seves perspectives de futur, segons el meu parer, crec que ens trobem en un moment clau d'expansió. Considero que treballar en aquesta direcció pot esdevenir la única solució per fer front a l'actual situació. Tot i així, crec que s'ha d'analitzar molt bé quina és la finalitat última d'aquests tipus de projectes i coordinar-se molt bé amb l'ajuntament i entitats per tal de fer un treball conjunt i unir esforços per a seguir una mateixa línia d'actuació. Hem de tenir en compte que estem en una època de canvis, fet que fa augmentar la complexitat ja habitual del context social, aquest doncs, esdevé un repte al qual cal donar resposta des del propi marc social.

La clau està en generar propostes que potenciïn l'autonomia i desenvolupament de les persones a nivell individual i grupal i empoderar la pròpia comunitat. Cal donar resposta i fer front a aquest model de societat homogeneïtzadora i exclouent que s'està imposant treballant per la justícia social. Resulta necessari fer una aposta per dinamitzar la participació ciutadana des de la dimensió local i comunitària com a inici d'un nou model de treball.

14. PAPER DEL PEDAGOG

En aquest darrer punt, justifiquem la figura del pedagog en un projecte d'aquestes característiques i analitzarem els continguts transmesos durant la llicenciatura. Primerament doncs, dir que entenem que el pedagog esdevé necessari ja que permet organitzar el fet educatiu amb la intencionalitat de transformar les diverses situacions. Així doncs, partint de la idea que l'educació és una eina de transformació social, la pedagogia té l'oportunitat de plantejar noves maneres d'actuar en els diferents àmbits amb què es relaciona.

Concretant en l'àmbit del present projecte, l'àmbit educatiu i cultural, el paper del pedagog es considera molt important en el procés de transformació interna de la pròpia comunitat. Un procés que té diferents fases i que el pedagog ha d'anar mostrant i guiant a la comunitat amb la finalitat que esdevinguin autònoms en el seu desenvolupament. El pedagog doncs, aporta els seus coneixements tècnics i crea i propicia els contextos necessaris per a aquest empoderament de la comunitat i per a la transformació social.

Les funcions que desenvolupa el pedagog són ben diverses en cada fase. Primerament en l'estudi del territori i la població desenvolupa una tasca d'investigador recurrent a diferents fonts d'informació per tal d'obtenir la informació desitjada. En aquest sentit ha de valdre's dels instruments que consideri per a fer un bon treball de camp. Així doncs, en la següent fase d'anàlisi de les dades ha de conèixer la situació actual i ser crític i pro actiu per detectar necessitats, oportunitats, problemàtiques, etc. Una mirada externa del professional ajudarà a fer un anàlisi global de la situació i permetre fer un treball que abarqui el total de la comunitat amb capacitat de respondre a les seves demandes.

El pedagog té com a funció també la de dissenyar, elaborar i avaluar projectes. Així doncs, en aquest punt cal afegir que la seva tasca serà també fomentar relacions de convivència, treballar la resolució de conflictes, generar noves dinàmiques de grup i afavorir la identitat col·lectiva. En aquest sentit, té un paper molt important en la direcció i coordinació d'equips i grups de treball i en supervisar les tasques i els propis equips. Té coneixements en el treball en xarxa, en equip, cooperatiu, en el repartiment de tasques, en reglaments i normatives, etc. Calen unes pautes de

treball que treballin per la inclusió i igualtat, alhora que promoguin la mobilització i organització del conjunt de la comunitat afavorint la convivència i la interrelació.

Referent als continguts transmesos al llarg de la llicenciatura en relació a l'àmbit estudiat, puc dir que han estat força complets. Crec que al llarg de la llicenciatura i en les diferents assignatures s'ha intentat fer un treball transversal entenent els àmbits d'actuació del pedagog així com també les funcions que hi desenvolupa. He tingut la oportunitat d'ampliar els meus coneixements teòrics i pràctics sobre l'àmbit del treball comunitari i amb l'elaboració del treball he pogut posar en pràctica alguns aspectes que m'han permès veure la tasca del pedagog i la realitat sobre el tema estudiat des d'una altra vessant. He procurat al llarg del procés d'elaboració, tenir presents les diferents assignatures, utilitzant les eines, metodologies, estratègies i coneixements que se m'han ofert al llarg de la llicenciatura per tal de donar una fonamentació teòrica del tema estudiat. Crec que en l'àmbit comunitari, he pogut aprofundir amb la tasca que un pedagog pot desenvolupar i l'he valorat com a peça clau per a projectes que busquin un canvi o una millora.

15. BIBLIOGRAFIA I WEBGRAFIA

Bibliografia

Morin, E. (1999) *Los siete saberes necesarios para la educación del futuro*. França: UNESCO

Bauman, Z. (2007) *Els reptes de l'educació en la modernitat líquida*. Barcelona: Arcadia

Egido, I. (1995) *La educación infantil en los países de nuestro entorno*. Madrid: Revista Complutense de Educación. Vol 6.

Caminant sobre fils de seda. Escoles bressol i parvulari Reggio Emilia. Infància a Europa (2004) Barcelona: Associació de mestres Rosa Sensat núm. 04.6

Caride Gomez. J.A. (2005) La animación sociocultural y el desarrollo comunitario como educación social. *Revista de Educación*, núm. 336, 73-88. Recuperat el 3 de juliol del 2012, des de http://www.revistaeducacion.mec.es/re336/re336_05.pdf

Webgrafia

Ajuntament de Sant Aniol de Finestres (2010) *POUM* Recuperat el 2 de febrer del 2011, des de <http://www.ddgi.cat/municipis/SantAnioldeFinestres/poum/Textos/MEMO%20RIES%20AI%201%20de%202.pdf>

Ajuntament de Sant Aniol de Finestres (2010) *POUM* Recuperat el 2 de febrer del 2011, des de <http://www.ddgi.cat/municipis/SantAnioldeFinestres/poum/Textos/MEMO%20RIES%20AI%202%20de%202.pdf>

Ajuntament de Sant Aniol de Finestres (2012) Recuperat el 12 de febrer del 2011, des de

http://webspobles.ddgi.cat/sites/sant_aniol_de_finestres/default.aspx

Arizaldo Carbajal Burbano. (2011) Apuntes sobre desarrollo comunitario.

Recuperat el 13 de juliol del 2012, des de

http://www.eumed.net/libros/2011d/1046/desarollo_comunitario.html

Associació Gatzara. Recuperat el 10 de maig del 2011, des de

www.lagatzara.wordpress.com/lassociacio

Casas amigas de Navarra. Recuperat el 24 de març del 2012, des de

http://www.gaztelan.org/ccasas_amigas.php

Centre de Recerca i Assessorament de l'Educació Viva. En línia. Recuperat el 10 maig del 2011, des de <http://www.educacionviva.com>

Ribas,A. (7 novembre 2011). <<Criar amb bon èxit>> a Santa Coloma. *Diari de Girona*. Recuperat el 12 de juliol del 2012, des de

<http://www.diaridegirona.cat/comarques/2011/11/07/criar-bon-exit-santa-coloma/527676.html>

Escola Congres-Indians de Barcelona. Recuperat el 17 d'abril del 2012, des de

www.escolacongres-indians.com

Generalitat de Catalunya. Departament d'Ensenyament. (2010) *El projecte de comunitats d'aprenentatge a Catalunya*. Recuperat el 4 de juny del 2012 des de

http://www20.gencat.cat/docs/Educacio/Home/Arees_actuacio/innovacio_educativa/comunitats_aprenentatge/document_marc_comunitats_aprenentatge.pdf

IDESCAT. Recuperat el 2 d'agost del 2012, des de <http://www.idescat.cat>

Madres amigas de Madrid. Recuperat el 20 de març del 2012, des de www.madresdedia.org

Madres de día. (2012). *Madres de día*. Recuperat el 24 de març del 2012, des de <http://www.casasamigas.info/#!>

Maria Dolores Chacón Blanco. (2010). *Inovación y experiencias educativas. El desarrollo comunitario*. Recuperat el 13 de juliol del 2012, des de http://www.csi-csif.es/andalucia/modules/mod_ense/revista/pdf/Numero_29/M_DOLORES_CHACON_1.pdf

Organización y desarrollo de la comunidad; la intervención comunitaria en las nuevas condiciones sociales. Recuperat el 15 de juliol, des de http://www.arrecife.es/arrecife/ARRECIFE/published/servivios_sociales/organizacion_y_desarrollo_marchioni_07.pdf

Xarxa d'Escoles Lliures de Catalunya. En línia. Recuperat el 10 de maig del 2011, des de <http://www.educaciolliure.org/>

Xtec. En línia. Recuperat el 10 de maig del 2011, des de www.xtec.es

Xtec. En línia. Recuperat el 10 de maig del 2011, des de www.xtec.es/~nalart/PPT/tutoria.ppt

16. ANNEXOS

16.1. El buidatge de les entrevistes

En aquest apartat adjuntem els buidatges de cada entrevista. Hem utilitzat un mateix model per a totes, ressaltant aquells aspectes més rellevants en forma de punts concisos i seguint el mateix guió de l'entrevista general, estructurada en els 5 grans àmbits: integració territorial, participació social, medi ambient i entorn natural, educació i cultura.

BUIDATGE ENTREVISTA	
Regidora de Cultura en la candidatura anterior.	
HISTÒRIA RECENT DEL MUNICIPI	<ul style="list-style-type: none"> • Aparició d'un nou nucli residencial: creixement de població nouvinguda a Les Carreres. • Tancament matadero per suspensió de pagaments. La gent que es queda sense feina va a parar a la fàbrica de pernils (ampliació). • Poca immigració internacional però molta a nivell intern. Família d'Hondures. • Creixement urbanístic: Estava pensat construir 8 noves cases unifamiliars però amb tema crisi i hipoteques s'ha quedat parat. Es pretén fer-ho més endavant.
INTEGRACIÓ TERRITORIAL	<ul style="list-style-type: none"> • La distribució territorial no afecta a les relacions entre veïns. • Desconeixença entre nouvinguts i gent nascuda al municipi. En els últims anys hi ha hagut un creixement notable. • Els homes vells es relacionen diàriament per jugar a cartes. Utilitzaven el local social, però com que no hi havia màquina de cafè s'han traslladat al bar. • Els espais de relació entre veïns es redueixen en ocasions puntuals i actes lúdico-festius (casalet estiu, activitats de Nadal, etc.). • Poble dividit entre nuclis i cases disseminades. Cal valorar l'entorn natural més que el sòl industrial (75%, respecte el 25% de sòl urbà).
PARTICIPACIÓ SOCIAL	<ul style="list-style-type: none"> • Participació social nul·la. Percepció de que critiquen molt però no participen en res. • A nivell d'ajuntament tampoc no es fa res per potenciar la participació • No es detecta iniciativa social. • Es produeixen relacions intergeneracionals sobretot a partir de les activitats per infants (casalet d'estiu).
MEDI AMBIENT I ENTORN NATURAL	<ul style="list-style-type: none"> • L'entorn té un paper molt important i per tant cal valorar-ho i potenciar-ho. • Entorn natural molt interioritzat i per a fer diferents activitats: caminades, trobada ratafia, caça de bolets, passejos, etc.

EDUCACIÓ	<ul style="list-style-type: none"> • Concep l'educació tant sola en l'àmbit formal. • No es tracta perquè depèn de l'escola de St. Gregori (molt massificada) • En els últims anys hi ha hagut un increment de població infantil notable. Cal un replanteig a nivell educatiu. • Es proposa a nivell de junta més implicació. Sembla que es vol muntar una ZER entre St. Esteve, St. Martí, Canet i Granollers. Tot i això, l'alcalde n'és molt reaci. S'ha fet un estudi i sembla que és una proposta molt viable. • A nivell de recursos i serveis no es potenciar prou. Només biblioteca i algun taller. La gent ho utilitza molt poc.
CULTURA	<ul style="list-style-type: none"> • Des de l'ajuntament es potencia molt poc. A vegades hi intervenen més les entitats locals autoorganitzades (" Salvem la Vall") que no pas la institució. • Destaca la realització dels Pastorets i de la Festa Major com a principals actes culturals que es fan al poble.

BUIDATGE ENTREVISTA	
Secretària de l'ajuntament de Sant Aniol de Finestres.	
HISTÒRIA RECENT DEL MUNICIPI	<ul style="list-style-type: none"> • Des de que hi ha democràcia només es presenta un grup polític a les eleccions locals (CiU). • Percepció de que en els últims anys hi ha hagut un increment d'empadronaments al municipi. • Treball: Al 2007 es tanca l'escorxador. Tot i això no hi ha massa gent que es quedi a l'atur. Molts passen a ocupar llocs a la fàbrica de pernil. • No hi ha augment de segones residències. • Poca immigració externa (2 famílies) • Increment de la població sobretot a partir de parelles joves.
INTEGRACIÓ TERRITORIAL	<ul style="list-style-type: none"> • La distribució territorial no afecta a la relació entre veïns. • No hi ha gaire relació entre nouvinguts i la gent de tota la vida del poble. Tot i això, creu que depèn de cada persona. • Des de l'ajuntament qualsevol persona empadronada, sigui d'on sigui, es percep igual que els altres. No diferenciacions. • Els espais de relació entre veïns es redueixen en ocasions puntuals i actes lúdico-festius. •

PARTICIPACIÓ SOCIAL	<ul style="list-style-type: none"> • Inexistència de participació social. • A pesar de que des de l'ajuntament es promouen activitats la gent no s'interessa massa i sempre acaba venint la mateixa gent. • Percep que la gent nouvinguda participa molt més que la resta a pesar de que tinguin idees diferents que la resta de persones del poble. • La nova ona migratòria de nouvinguts està formada bàsicament per parelles i famílies joves. • No hi ha actes específics per fomentar les relacions intergeneracionals tot i que a nivell d'activitats transversals es produeixen i hi ha molta interacció.
MEDI AMBIENT I ENTORN NATURAL	<ul style="list-style-type: none"> • Pren molta importància en la vida al municipi. • Activitats vinculades a l'entorn. • No hi ha problemàtiques a nivell de medi ambient.
EDUCACIÓ	<ul style="list-style-type: none"> • No creu que hi hagi una necessitat per part dels habitants del poble de construir una escola. Poca població infantil. • Bona coordinació amb les escoles de St. Gregori i les Planes, així com amb els instituts d'Amer i Girona.
CULTURA	<ul style="list-style-type: none"> • Percentatge molt petit de gent que participa dels actes culturals. • Poca recursos: revista, algunes activitats, revista, etc. • Percepció de que tampoc no s'utilitzen els recursos a nivell d'infraestructura (locals, etc.).

BUIDATGE ENTREVISTA	
Alcalde del municipi de Sant Aniol de Finestres.	
HISTÒRIA RECENT DEL MUNICIPI	<ul style="list-style-type: none"> • Aparició d'un nou nucli residencial: creixement de població nouvinguda a Les Carreres. • Ha augmentat el nombre d'habitants al poble, de 180 fa 10 anys a 320 en l'actualitat. Cal destacar l'augment de gent jove a l'hora d'instal·lar-se al poble. • Ha augmentat el poble en habitatge reconstruït i en indústries, la qual cosa fa que hi hagi molt poc atur. • Hi ha molt poques segones residències.
INTEGRACIÓ TERRITORIAL	<ul style="list-style-type: none"> • La distribució territorial no afecta massa en les relacions entre veïns. • Dinàmica molt complexa a nivell de municipi: cases molt disseminades (30km en habitatges) la qual cosa dificulta molt les tasques de serveis mínims i el conseqüent pressupost per part de l'ajuntament (reconstrucció camins, aigua potable, serveis bàsics de sanejament, etc.). Pocs habitants però molts km2 a mantenir. • En relació als nouvinguts en comptabilitza uns 120 (30%), sobretot a partir de les Zones residències, la restauració de cases i la gent jove. • Percepció de que els nouvinguts no s'integren massa en la dinàmica del municipi. Poca col·laboració i molta exigència. No hi ha hagut conflictes de cap tipus. Sembla que s'aïllen i no contribueixen a fer poble.
PARTICIPACIÓ SOCIAL	<ul style="list-style-type: none"> • Poca participació social tot i que molt diferents segons els actes i les activitats. Valora que la majoria no tenen massa transcendència i que es mouen entre unes 80-100 persones per acte. • Poca utilització dels recursos i serveis del poble (instal·lacions esportives, local social, etc.) • Principals espais de participació social entorn les tradicions i actes arrelats a la cultura del municipi. També en el bar entre el jovent. • No existeix relació entre els nouvinguts i la gent del poble de tota la vida. • Es produeixen moltes relacions intergeneracionals, sobretot entre la gent del poble de tota la vida. • Destaca la col·laboració i la unió entre diferents entitats del poble per a fer coses conjuntes: neteja rius, de camins i de senders. Posa l'exemple de: Salvem St. Aniol, Els Llampecs del Llémena, la Societat de Caçadors, l'ADF i la Comunitat de Regants.

<p>MEDI AMBIENT I ENTORN NATURAL</p>	<ul style="list-style-type: none"> • Espai molt utilitzat per a l'oci i el lleure. • 47km2 del municipi com a espai verd i només mig km2 en àrea industrial. • Existeix una millor qualitat de vida. • Durant els últims anys s'ha millorat molt en conservació dels espais verds (riu- depuradora, bon estat de sanejament, etc.). • Entorn natural i turisme: Ha augmentat molt gràcies al projecte xarxa natura 2000 (amb la col·laboració del consell comarcal) tant per la senyalització, la divulgació de la fauna i la flora, la millora dels camins i els itineraris per a fer passejades, etc. • Conflicte de la Pedrera (2008). Sorgiment d'una gran pressió a nivell associatiu, veïnal i institucional per a parar tot el procés.
<p>EDUCACIÓ</p>	<ul style="list-style-type: none"> • Sensació de que s'ha millorat molt i de que és un tema candent a nivell de municipi. Actualment es pot escollir entre dues escoles (Planes i St. Gregori). Tot i això, s'està estudiant la possibilitat de construir una guarderia a Llorà o St. Martí (entre la comunitat de municipis). Ensenyament no hi col·labora massa. • Tractament de l'educació només en l'àmbit formal.
<p>CULTURA</p>	<ul style="list-style-type: none"> • Creu que des de l'ajuntament es potencia a pesar de la poca participació. • Destaca els cursos d'informàtica, de ball, de cuina, etc. (normalment es fan ¾ cursos l'any) però també els actes culturals més emblemàtics (Festa Major, festes de St. Aniol, Aplec de la Barroca, de Finestres, les berenades, la missa, els dinars populars, etc.)

BUIDATGE ENTREVISTA	
Jubilada. Participa en una Coral de Sant Gregori. Fa 60 anys de viu al municipi.	
HISTÒRIA RECENT DEL MUNICIPI	<ul style="list-style-type: none"> • Introducció de la indústria al municipi (4 fàbriques:pernils, aigües, assecador de pernils i pinsos). • Instal·lació de serveis bàsics: llum i aigua (tant sols fa 4 anys) • Davallada del sector agrícola (principal font d'ingressos de la població). • Decreixement de la població a causa de la manca de treballs qualificats a la zona. • Aparició d'un nou nucli residencial: creixement de població nouvinguda a Les Carreres.
INTEGRACIÓ TERRITORIAL	<ul style="list-style-type: none"> • La distribució territorial no afecta a les relacions entre veïns. • Tanmateix es destaca que els veïns de Les Carreres no es relacionen amb la resta. • Desconeixença entre nouvinguts i gent nascuda al municipi. • Indiferència dels veïns nascuts al municipi envers la població nouvinguda. • El nucli de relació entre els habitants del municipi és Sant Esteve de Llémena. • Els homes vells es relacionen diàriament per jugar a cartes. Utilitzaven el local social, però com que no hi havia màquina de cafè s'han traslladat al bar. • Els espais de relació entre veïns es redueixen en ocasions puntuals i actes lúdico-festius.
PARTICIPACIÓ SOCIAL	<ul style="list-style-type: none"> • La percepció és que existeix un bon nivell de participació social, entenen per aquesta l'assistència als actes que s'organitzen al poble. • No es detecta iniciativa social. • Es destaca la no participació als actes lúdico-festius per part dels veïns de les Carreres. • La majoria de la gent de tota la vida és gent gran. • Existeix un alt percentatge de joves entre el col·lectiu de nouvinguts.
MEDI AMBIENT I ENTORN NATURAL	<ul style="list-style-type: none"> • Espai molt utilitzat per a l'oci i el lleure, generalment de forma individual. • Es realitzen dues activitats de caire tradicional a l'entorn natural que apleguen molta gent: la posada de la senyera a Sant Cebrià i la caminada popular a Santa Maria de Finestres.
EDUCACIÓ	<ul style="list-style-type: none"> • Fa 28 anys que l'escola està tancada • No detecta cap necessitat en aquest sentit. • Concep l'educació tant sola en l'àmbit formal.

CULTURA	<ul style="list-style-type: none">• No hi detecta cap necessitat.• Destaca la realització dels Pastorets i de la Festa Major com a principals actes culturals que es fan al poble.
---------	---

BUIDATGE ENTREVISTA	
Propietari del Bar-Restaurant El Cabrit i ex tinent d'alcalde. Nascut al municipi.	
HISTÒRIA RECENT DEL MUNICIPI	<ul style="list-style-type: none"> • Introducció de la indústria al municipi (4 fàbriques:pernils, aigües, assecador de pernils i pinsos). • Davallada del sector agrícola (principal font d'ingressos de la població). • Decreixement de la població a causa de la manca de treballs qualificats/ordinaris a la zona. • Envelliment de la població. • Aparició d'un nou nucli residencial: creixement de població nouvinguda a Les Carreres. • Creu que el municipi no té futur i que en els propers anys desapareixerà. • Des de que hi ha democràcia només es presenta un grup polític a les eleccions locals (CiU).
INTEGRACIÓ TERRITORIAL	<ul style="list-style-type: none"> • La distribució territorial no afecta a la relació entre veïns. Atribueix la manca de relació al baix número d'habitants. • Desconeixença entre nouvinguts i gent nascuda al municipi. • Mal concepte dels veïns nascuts al municipi envers la població nouvinguda. En paraules textuais diu que <i>"la majoria és púrria"</i>. • Els nouvinguts com a font de conflictes • Els espais de relació entre veïns es redueixen en ocasions puntuals i actes lúdico-festius. • Els nuclis principals de relació són Les Carreres i Sant Esteve de Llémna. • Els veïns de la resta de nuclis no pugen a les Carreres, mentre que els habitants de les Carreres no participen de les activitats lúdico-festives del poble.
PARTICIPACIÓ SOCIAL	<ul style="list-style-type: none"> • Inexistència de participació social. Ho atribueix al fet de que la gent cada vegada es torna més individualista. • Poc sentiment de pertinença i comunitat. • Es destaca la no participació als actes lúdico-festius per part dels veïns de les Carreres. • Desesperança i desil·lusió davant l'envelliment de la població i el fort decreixement de la població en els darrers anys. • La nova ona migratòria de nouvinguts està formada bàsicament per parelles i famílies joves.

MEDI AMBIENT I ENTORN NATURAL	<ul style="list-style-type: none"> • Pren molta importància en la vida al municipi. • Tanmateix també és font de conflictes: la pedrera, caçadors...
EDUCACIÓ	<ul style="list-style-type: none"> • No creu que es valori no es tingui en compte en les polítiques locals. • Creu que el fet de que els infants del poble es reparteixin en diferents escoles (públiques: Les Planes i Sant Gregori; privades: vàries de Girona) genera una despesa pública excessiva amb el transport. Tanmateix creu que no és possible la reobertura d'una escola al poble. • Diu que el tancament d'una escola és la mort d'un poble.,
CULTURA	<ul style="list-style-type: none"> • No es valora ni es contempla el desplegament de polítiques culturals, tant sols d'infraestructures (local social). • No veu possibilitat de canvi fins que no hi hagi un canvi de govern. • Atribueix la manca d'iniciativa i de participació en aquest àmbit al baix volum de joves i a l'envelliment de la població. • Cada dissabte a la nit es fa ball al Cabrit, però tant sols hi assisteix gent de fora del municipi.

BUIDATGE ENTREVISTA	
Mossèn del municipi. Fa 25 anys que hi viu.	
HISTÒRIA RECENT DEL MUNICIPI	<ul style="list-style-type: none"> • Tancament de l'escola, ara fa 28 anys. • Decreixement de la població a causa de la manca de treballs qualificats a la zona. • Actualment la majoria de la població del municipi el col·lectiu de persones de la tercera edat. • Aparició d'un nou nucli residencial: creixement de població nouvinguda a Les Carreres.
INTEGRACIÓ TERRITORIAL	<ul style="list-style-type: none"> • La distribució territorial no afecta a les relacions entre veïns. • La mobilitat constant de la població dificulta les relacions entre els nouvinguts i la gent nascuda la poble. • El nucli de relació entre els habitants del municipi és Sant Esteve de Llémena, tot i que anys enrere es trobava a Sant Aniol. • Destaca haver-se sentit acollit en la seva arribada al municipi, tanmateix manifesta que no li va estar tant fàcil com en altres pobles.
PARTICIPACIÓ SOCIAL	<ul style="list-style-type: none"> • La percepció és que existeix un bon nivell de participació social, entenen per aquesta l'assistència als actes que s'organitzen al poble i els actes tradicionals i arrelats a la dinàmica cultural del municipi. • Principals espais de participació social entorn les tradicions i actes arrelats a la cultura del municipi. • Davallada de la dinamització del municipi, per part de l'ajuntament, a causa del desgast que suposa organitzar actes populars i promoure la participació social
MEDI AMBIENT I ENTORN NATURAL	<ul style="list-style-type: none"> • Espai molt utilitzat per a l'oci i el lleure, generalment de forma individual. • Es realitzen dues activitats de caire tradicional a l'entorn natural que apleguen molta gent: la posada de la senyera a Sant Cebrià i la caminada popular a Santa Maria de Finestres.
EDUCACIÓ	<ul style="list-style-type: none"> • Destaca que la reobertura d'una escola al municipi ajudaria a dinamitzar el municipi. • Concep l'educació tant sols en l'àmbit formal, destacant la importància de la formació basant-se en teories del capital humà.

CULTURA	<ul style="list-style-type: none">• Creu que mica en mica es va produint un bon ritme de millora en l'organització d'iniciatives en aquest àmbit.• Destaca la realització dels Pastorets i del butlletí de l'Ajuntament..
---------	--

BUIDATGE ENTREVISTA	
Estudiant de Batxillerat. Nascuda al municipi i filla.	
HISTÒRIA RECENT DEL MUNICIPI	<ul style="list-style-type: none"> • Introducció de la indústria al municipi (4 fàbriques:pernils, aigües, assecador de pernils i pinsos). • Aparició d'un nou nucli residencial: creixement de població nouvinguda a Les Carreres. • Envelliment de la població
INTEGRACIÓ TERRITORIAL	<ul style="list-style-type: none"> • La distribució territorial per nuclis aïllats dificulta les relacions entre veïns. • El nucli de les Carreres queda aïllat de la resta • Desconeixença entre nouvinguts i gent nascuda al municipi. • El nucli de relació entre els habitants del municipi són Sant Esteve de Llémena i Les Carreres. • Existeixen moltes segones residències i veïns de cap de setmana, • El perfil dels nouvinguts es pot resumir en famílies joves amb infants o parelles de mitjana edat. • Manca de transport públic. • Immigració extracomunitària: molt poca. Xinesos que viuen ocupant una de les cases abandonades, de les fàbriques del poble i comunitat sud-americana.
PARTICIPACIÓ SOCIAL	<ul style="list-style-type: none"> • El poble està dividit, depèn de qui proposi les coses sempre s'hi posen traves. • Costa engegar la participació en el començament de noves propostes i iniciatives. • El municipi s'ha convertit en un poble dormitori: la gent es relaciona, treballa i estudia a fora. • No existeix un sentiment de pertinença i comunitat. • Des de l'ajuntament s'ha organitzat curses de Tai-txi, però bàsicament hi participen els veïns de Les carreres.
MEDI AMBIENT I ENTORN NATURAL	<ul style="list-style-type: none"> • El qualifica com el principal potencial del poble. • Es realitzen dues activitats de caire tradicional a l'entorn natural que apleguen molta gent: la posada de la senyera a Sant Cebrià i diferents caminades populars. • Esdevé font de conflictes a la vegada que és un espai on s'hi poden realitzar activitats tradicionals i integradores de tota la comunitat.

EDUCACIÓ	<ul style="list-style-type: none"> • El tancament de l'escola fa que s'hagi oblidat àmbit: no es valora ni es té en compte. • Es fan alguns cursos organitzats (tai-txi i informàtica per a gent gran) per l'ajuntament. • La gent gran com a gran potencial de l'educació informal al poble.
CULTURA	<ul style="list-style-type: none"> • No es valora, ni es té en compte ni s'hi organitza res. • La festa major del poble es realitza tant sols un cop l'any i al gent gran posa traves a la diversió dels joves. • Creu que falten infraestructures que potenciïn les relacions: només hi ha un parc en tot el poble. • La piscina de les Carreres és de pagament i tant sols hi van els veïns d'aquest barri. • Necessitat d'un espai per als joves del poble amb la presència d'un dinamitzador: punt de trobada i relació, suport a l'estudi, dinamització i organització d'activitats...

BUIDATGE ENTREVISTA	
Propietari del Restaurant Can Tura. Nascut al municipi.	
HISTÒRIA RECENT DEL MUNICIPI	<ul style="list-style-type: none"> • Davallada de la producció agrícola(principal font d'ingressos de la població). • Aparició d'un nou nucli residencial: creixement de població nouvinguda a Les Carreras. • Envelliment de la població. • Abandonament del poble per part de famílies senceres. • Aparició d'un nou partit polític que fa oposició. • Intent fallit d'implantar una pedrera a la zona de La Barroca.
INTEGRACIÓ TERRITORIAL	<ul style="list-style-type: none"> • La distribució territorial no afecta a les relacions entre veïns. • Les relacions entre dels veïns nascuts al municipi són més freqüents que les relacions entre els nascuts al municipi i els nouvinguts. • El nucli de relació entre els habitants del municipi és Sant Esteve de Llémena, tot i que anys enrere es trobava a Sant Aniol. • Indiferència i acceptació per part dels veïns nascuts al municipi respecta la població nouvinguda. • Els espais de relació entre veïns es redueixen en ocasions puntuals i actes lúdico-festius.
PARTICIPACIÓ SOCIAL	<ul style="list-style-type: none"> • Local social com a espai de participació social. Actualment s'ha obert un espai per jugar a cartes al costat de la botiga. • La percepció és que existeix un bon nivell de participació social, entenent per aquest l'assistència als actes que s'organitzen al poble. • No es detecta iniciativa social. • Manca de col·laboració per part de l'ajuntament per dur a terme o donar suport a segons quines propostes dels veïns. • Resignació i acceptació davant l'envelliment de la població i el fort decreixement de la població en els darrers anys. • La majoria de la gent de tota la vida és gent gran. • Existeix un alt percentatge de joves entre el col·lectiu de nouvinguts tot i que no són massa participatius.

MEDI AMBIENT I ENTORN NATURAL	<ul style="list-style-type: none"> • Es realitzen diverses activitats de caire tradicional a l'entorn natural que apleguen molta gent. • Esdevé font de conflictes a la vegada que és un espai on s'hi poden realitzar activitats tradicionals i integradores de tota la comunitat. • Destaca que la població nouvinguda té més interès i consciència per la conservació del medi ambient i l'entorn natural.
EDUCACIÓ	<ul style="list-style-type: none"> • El tancament de l'escola fa que s'hagi oblidat l'àmbit. • Des de l'ajuntament no es recolzen algunes idees. • Per als joves hi ha el casalet durant l'estiu. • Es fan alguns cursos organitzats (tai-txi, ball, informàtica, etc.) des de l'ajuntament tot i que no hi ha molta varietat d'horaris. • Creu que la gent gran del poble és molt complicat que participin de les activitats perquè tenen les seves tradicions molt arrelades.
CULTURA	<ul style="list-style-type: none"> • Manca d'activitats relacionades amb la cultura. • La població nouvinguda ha portat molta cultura i noves maneres de veure les coses. • Creu que la gent gran del poble és molt complicat que participin de les <u>activitats perquè</u> tenen les seves tradicions molt arrelades.

BUIDATGE ENTREVISTA	
Estudiant de 20 anys, fundadora i coordinadora dels Pastorets al municipi. Fa 12 anys que hi viu.	
HISTÒRIA RECENT DEL MUNICIPI	<ul style="list-style-type: none"> No recorda esdeveniments importants
INTEGRACIÓ TERRITORIAL	<ul style="list-style-type: none"> Relaciona la separació dels nuclis de vivendes amb la intenció de conservació de l'ambient rural. Diu que hi ha més relació entre els veïns de cases allunyades que no pas a la ciutat en un edifici. A les Carreres està més urbanitzat (en el sentit que els nouvinguts construeixen cases noves), i que tenen mentalitat de ciutat (són considerats els estrangers). Afirma que hi ha bona relació amb la gent del poble, tot i que ella no hi fa gaire vida (per estudis passa gran part del temps a Girona, o a Barcelona). La gent de les Carreres no fa gaire vida al poble. A més, hi ha gent que només venen pel cap de setmana. Al poble sí que estan més en contacte entre ells.
PARTICIPACIÓ SOCIAL	<ul style="list-style-type: none"> Coneix nivell associatiu general. Fàbriques i Ajuntament ajuden als Pastorets (la família Castany també). Costa que la gent del poble participi per això varen emprendre el fer els Pastorets. No coneix el nivell de comunicació amb l'Ajuntament. Espais per a relacionar-se: diu que les relacions van més en funció de les edats.
MEDI AMBIENT I ENTORN NATURAL	<ul style="list-style-type: none"> Assegura que l'ambient rural fa la vida més especial. La gent a l'ambient rural es desplaça més pel fet d'estar allunyats físicament. La separació influeix. Els nens juguen al carrer. Al poble també, però ella coneix la situació de les Carreres (quan no juguen al carrer, endrecen o fan deures).
EDUCACIÓ	<ul style="list-style-type: none"> No hi ha escola (cal anar a les Planes o a Sant Gregori) ni institut (cal anar a Girona, per exemple). No troba que perjudiqui perquè troba que no sortiria a compte econòmicament. No coneix gaire més.

CULTURA	<ul style="list-style-type: none">• Casal d'estiu: per als infants.• De tant en tant es passen pel·lícules, sobretot per a la Festa Major.• La gent participa sobretot per a dinars populars, sardanes... que acostuma a ser per a Festa Major també.• Pastorets: Els dissabtes. La gent els va a veure. Potser ho trobarien a faltar si no hi fos, perquè ja s'hi han acostumat.• Potser caldria fer alguna cosa per a final de curs.• Proposa per als joves: activitats de restauració, excursions...• Per a la gent gran: hi ha algunes classes de ball de tant en tant, però no coneix més.
---------	---

BUIDATGE ENTREVISTA	
Membre de l'Associació Salvem Sant Aniol de Finestres, fa 10 anys que viu al poble.	
H ^a RECENT DEL MUNICIPI	<ul style="list-style-type: none"> • Viu al poble des del 94 (va començar venint els caps de setmana). • Canvi industrial: abans hi havia l'escorxador i ara el motor és la fàbrica de pernils que funciona com assecador (les instal·lacions són 5 vegades més grans, un 57% del sòl és industrial, i requereix molta energia). • Arribada de nousvinguts amb la restauració de diferents cases com la del Clasca (gent de Barcelona). • Obertura del Molí (hi ha 5 o 6 cases rurals que funcionen). • Canvi de tendència. Es comencen a valorar més les coses d'aquí. • La botiga del poble es va tancar. Però se n'ha obert una de nova. • No és permesa més construcció amb la nova ordenació. • Ve més gent i les cases velles es restauren.
INTEGRACIÓ TERRITORIAL	<ul style="list-style-type: none"> • No hi ha relació entre les persones que viuen a la muntanya amb les del poble. • No relació amb la gent de les Carreres: abans la piscina feia de nexa però ara la gent va a Sant Gregori, igual passa amb la botiga. • No hi ha problemes amb els nousvinguts. No influeixen
PARTICIPACIÓ SOCIAL	<ul style="list-style-type: none"> • La participació depèn molt dels actes que es realitzen. • Es crea Salvem Sant Aniol a partir de la problemàtica de la pedrera. • Els veïns de tots els nuclis es van mobilitzar conjuntament per aquest assumpte. • Existència d'un local polivalent. • Bona relació entre l'ajuntament i la ciutadania, però no gaire iniciatives per part del primer.
MEDI AMBIENT I ENTORN NATURAL	<ul style="list-style-type: none"> • És un element fonamental en la vida del poble. La ubicació del municipi en un entorn natural com aquest, condiciona la vida dels veïns. • Els joves se senten aïllats (la majoria es fan amb una moto així que poden). • S'explota positivament, però més a nivell individual. • La Fundació Pla ha fet propostes per a crear nous itineraris.
EDUCACIÓ	<ul style="list-style-type: none"> • No hi ha cap centre d'educació ni infantil ni primària ni secundària i són necessàries (es veuen obligats a desplaçar-se diàriament). • Esporàdicament s'ofereixen cursos d'informàtica per a la gent gran. • S'ha fet i es fa un curset de Tai-Chi per un professor.

CULTURA	<ul style="list-style-type: none"> • Festa Major com activitat cultural més rellevant per a les relacions entre veïns. • Salvem Sant Aniol pretén promoure la cultura del sí amb noves propostes. • Festa gastronòmica del senglar. • S'han dut a terme diverses activitats com taules rodones (per exemple, amb l'escriptor Josep Pla). • El director de l'Observatori Catalunya, interès per dur a terme noves activitats al municipi.
---------	---

BUIDATGE ENTREVISTA	
Secretària de les l'Associació de Veïns de Les Carreras	
HISTÒRIA RECENT DEL MUNICIPI	<ul style="list-style-type: none"> • Sotrac polític: Fa un any i mig, la qüestió de la pedrera va mobilitzar molta gent. Al principi els polítics feien com si no en sabessin res, però era mentida perquè es va trobar documentació; davant d'aquest daltabaix generat en la població, els polítics es varen posicionar en contra.
INTEGRACIÓ TERRITORIAL	<ul style="list-style-type: none"> • Nouvinguts: molts que provenen de la ciutat (Girona, Barcelona, etc.) i fa temps arribada de madrilenys. La majoria viuen a Les Carreres. • Sempre considerats com a nouvinguts (gent del poble molt tancada). • Hàbits molt diferents entre gent de ciutat i originaris del municipi. • Lloc de trobada: associació de cacera que ajunta molta gent i el bar perquè hi ha taules llargues i seuen a parlar. (Homes grans juguen a cartes, a la botifarra, i d'altres solters també s'hi apleguen). • El municipi forma part de la Garrotxa, però la gent del poble mira cap al gironès. • La gent que ha marxat del municipi, continuen venint els caps de setmana. • Han fet una botiga que també serveis com a espai de reunió.
PARTICIPACIÓ SOCIAL	<ul style="list-style-type: none"> • Costa molt. Normalment si hi ha alguna necessitat (pedrera) o per afinitats. • Es pretén que el local social sigui lloc de reunió, però no s'aconsegueix; bonic però massa gran en funció de la població, al hivern costa escalfar-lo, etc. • Comissió de festes. • Associació de veïns servia per ajudar a legalitzar els terrenys per construcció, i per assolir unes condicions mínimes (aigua potable, subministrament energètic, asfaltar carreteres, etc); un cop assolits els objectius, ja no fan massa res. Cal buscar nous objectius de treball. • L'associació Salvem la Vall d'Aniol de Finestres estan fent una molt bona tasca cultural. Es preocupen de mantenir l'entorn natural i de recuperar i mantenir la cultura territorial.

<p>MEDI AMBIENT I ENTORN NATURAL</p>	<ul style="list-style-type: none"> • Entorn natural definitiu pel municipi, molt important. • Municipi envoltat de muntanyes: limita amb el Parc natural dels Volcans de la Garrotxa. • A 5 minuts del bosc. • Moltes activitats a l'entorn: caminades, anar a buscar cargols, caçar, anar a collir espàrrecs, etc. • Consideren entorn privilegiat: molta gent no s'adona del benefici econòmic que es pot treure de l'entorn (turisme). • Nouvinguts al municipi molt conscients de les potencialitats de l'entorn.
<p>EDUCACIÓ</p>	<ul style="list-style-type: none"> • Tema mal tractat: cada vegada més nens i no hi ha escola. • Durant República hi havia escoles: l'edifici on hi era, ara un bar i una botiga. • Cal anar a St. Gregori o Planes d'Hostoles (busos diaris). Els de Sant Aniol paguen més per anar-hi (no hi ha ajudes econòmiques). En funció de l'escola, cal anar a l'institut d'un o altre municipi. • Estiu: als matins, casalet pels nens. Però no activitats extraescolars al poble. • Centre social mal aprofitat. Es fan algunes activitats per adults i grans (Tai Chi, informàtica...). • Els joves s'avorreixen i marxen. • Al municipi només hi veus nens, adults i gent gran. En canvi, no hi veus gent jove.
<p>CULTURA</p>	<ul style="list-style-type: none"> • Tema que no es treballa. • L'associació Salvem la Vall són els únics que comencen a treballar-ho. • Durant un temps es van organitzar concursos de nous artistes de la Vall, però ja no es fa. Era una proposta molt interessant. • Els pastorets és una altra proposta que ha aconseguit ajuntar als infants del municipi. <p>Propostes:</p> <ul style="list-style-type: none"> • Potenciar el passat remença. • Activitats per l'entorn natural.

Aquest Treball de Pràcticum és un anàlisi del municipi de Sant Aniol de Finestres per conèixer quines són les potencialitats i necessitats i a posteriori presentar una proposta de projecte participatiu amb l'objectiu de dinamitzar el territori. L'anàlisi es realitza a partir d'un treball de camp i d'entrevistes realitzades a diferents habitants del municipi. Finalment, la proposta que es presenta és un espai de criança per infants del municipi menors de 3 anys. Aquest espai vol contribuir en la cohesió social del territori.

- Desenvolupament comunitari
- Cooperació
- Educació antiautoritària
- Educació de la primera infància
- Investigació – acció