



## CASAL DE CINEMA

**Autor:** David Montero López

**Tutora:** Maria Rosa Fontàs Casadevall

**Data:** juny de 2012

# CASAL DE CINEMA

**Autor:** David Montero López

**Tutora:** Maria Rosa Fontàs Casadevall

**Data:** juny de 2012

## Descriptors

cinema

educació en el lleure

lleure

vacances escolars

## **Dedicat**

A tots aquells que estimen i defensen l'educació en el lleure.

## **Agraïments**

A les meves tutores de pràcticum, la Rosa Fontàs (UdG) i la Sandra Galván (Museu del Cinema), pel suport, ajuda i comprensió però sobretot, i especialment, pel seu tracte envers la meva persona i treball.

A tot el personal del Museu del Cinema, tots han col·laborat, més o menys i d'una o altra manera, perquè aquest treball es realitzi de la millor forma possible, així que, encara que no ho sembli, també hi estan reflectits i en formen part.

A la Núria Brun i la Layla Palomo per l'ajuda prestada en aquest treball.

Al Grup d'Esplai Vidrerenc, sense el que m'ha ensenyat i el que continuo aprenent d'ell, res d'aquest treball seria el mateix.

Allò essencial és invisible als ulls.

**Saint-Exupéry**

## Sumari

<b>1. Introducció</b> .....	<b>6</b>
<b>2. Justificació</b> .....	<b>8</b>
<b>3. Marc teòric</b> .....	<b>11</b>
3.1 Museus i Educació .....	<b>13</b>
3.1.1 <i>Orígens i definició</i> .....	<b>13</b>
3.1.2 <i>Funcions del museu</i> .....	<b>14</b>
3.1.3 <i>La funció educativa</i> .....	<b>15</b>
3.2 Cinema i Educació .....	<b>24</b>
3.2.1 <i>Orígens i Història</i> .....	<b>24</b>
3.2.2 <i>El Cinema com a discurs cultural i educatiu</i> .....	<b>27</b>
3.2.3 <i>La crisi de l'actual model de cinema</i> .....	<b>32</b>
3.3 Educació en el lleure .....	<b>33</b>
3.3.1 <i>Orígens a Europa i Catalunya</i> .....	<b>33</b>
3.3.2 <i>Definició</i> .....	<b>36</b>
3.3.3 <i>Concepte</i> .....	<b>37</b>
3.3.4 <i>Monitors</i> .....	<b>39</b>
3.3.5 <i>Participants</i> .....	<b>40</b>
<b>4. Contextualització</b> .....	<b>42</b>
4.1 Identificació de la institució .....	<b>43</b>
4.2 Descripció general .....	<b>43</b>
4.3 Equip professional .....	<b>55</b>
<b>5. Proposta didàctica</b> .....	<b>56</b>
5.1 Nivell i adequació .....	<b>57</b>
5.2 Contextualització .....	<b>59</b>
5.2.1 <i>Espais</i> .....	<b>60</b>
5.2.2 <i>Gestió de la comunicació</i> .....	<b>60</b>
5.2.3 <i>Funcions dels monitors</i> .....	<b>62</b>

5.3 Objectius .....	63
5.4 Continguts .....	65
5.5 Metodologia .....	66
5.6 Criteris d'avaluació .....	70
5.7 Programació d'activitats .....	72
<b>6. Conclusions .....</b>	<b>106</b>
<b>7. Bibliografia .....</b>	<b>113</b>
<b>8. Annexos .....</b>	<b>119</b>

# 1. Introducció

*You'll like this film because you're in it.*

**Michel Gondry**

El treball que es presenta a continuació és resultat de les pràctiques de Psicopedagogia realitzades al Museu del Cinema de Girona des del febrer fins al maig de 2012. El treball és, bàsicament, una proposta didàctica per a la realització d'un Casal d'estiu sobre cinema per a la institució anteriorment esmentada.

L'estructura del treball consta de cinc apartats principals. El primer és una justificació a on s'expliquen les motivacions, el per què s'ha escollit aquest treball i les passes seguides.

A continuació, es desenvolupa un marc teòric en relació a l'educació als museus i l'educació en el lleure. El tercer apartat tracta sobre la contextualització del Museu del Cinema, identificant i descrivint aquest equipament cultural. El quart apartat principal d'aquest treball correspon a la proposta didàctica. Aquest, és desglossa el nivell i adequació de la proposta, es contextualitza l'espai a on es duu a terme, es desenvolupen els objectius, continguts i criteris d'avaluació generals, així com també la metodologia emprada i la programació d'activitats a realitzar.

Finalment, al cinquè apartat es presenten unes conclusions que recullen les consideracions finals pròpies del treball i presenta una perspectiva de futur en relació al tema.



## 2. Justificació

*If an idea is good it's on the verge of being stupid.*

**Michel Gondry**

*Why Not Sneeze?*

**Marcel Duchamp**

El treball del Casal de Cinema se'm va oferir des del Servei Educatiu i la direcció del Museu del Cinema. Una altra opció era la continuació d'un projecte iniciat temps enrere per una altra practicant de Psicopedagogia i que consistia en la recapitulació i categorització dels fons filmogràfic del museu per tal de disposar d'una base de dades de fàcil accés per tots els professionals de l'àmbit educatiu. Vaig decantar-me sense dubtar per la primera opció per diferents motius. El primer és que es tractava d'un projecte en el qual s'interrelacionaven diferents facetes que a títol personal m'atreien, com per exemple el món del lleure, el cinema i l'expressió artística, així com també es tractava d'un projecte viable que contenia una clara i real posada en pràctica. Sempre he considerat que, encara que s'estigui en període de pràctiques, cal deixar i/o aportar quelcom profitós, encara que sigui un petit granet de sorra, en el centre o espai a on es realitzin aquestes. El segon motiu era que el tema m'interessava des del primer moment en el qual es pretenia aplicar un tipus d'educació no formal, no tan reglada, en un espai formal, la qual cosa és un aspecte que considero vital en el món educatiu. El tercer i últim aspecte és que considerava que els meus onze anys de bagatge i experiència en el món del lleure podien aportar alguna cosa interessant al respecte, a banda que em donaven la seguretat necessària per sentir que podia assolir amb èxit un projecte d'aquestes característiques i envergadura.

Durant els primers dos mesos vaig estar visitant les instal·lacions, els tallers, les activitats, etc. que es duïen a terme al Museu del Cinema. Aquest període consistia bàsicament en un aprenentatge en el qual "tan sols" havia d'assimilar tot el que es feia al museu. La consigna de la meva tutora era que hi anés atent amb els ulls i les orelles ben obertes. Tot aquest temps d'aprenentatge inicial em va servir per veure com es realitzaven les activitats, per entendre com es treballava, quines concepcions existien, així com també per prendre consciència de quins aspectes s'havien d'evitar i/o eliminar en relació al projecte del casal i quins altres calia remarcar.

Superada aquesta fase inicial, la següent etapa consistia en l'elaboració de l'esbós del projecte ( cercar una idea, una estructura, una temàtica, unes

possibles activitats, objectius...) tenint en compte les particularitats de la institució i les demandes inicials d'aquesta. Aquest treball es va realitzar els mesos restants, treballant conjuntament amb la responsable del Servei Eductiu i tutora del meu pràcticum, fins el dia de la presentació d'un avant-projecte al director del Museu del Cinema i a les dos responsables de l'empresa que haurà de gestionar la proposta didàctica. Després d'aquesta presentació és van acabar de perfilar, rectificar o eliminar aspectes puntuals, però l'embrió de la proposta ja estava decidit. Amb la proposta ja consolidada, la següent reunió va ser amb les professionals que s'encarregarien de dur a la pràctica les activitats, amb l'objectiu d'establir una comunicació recíproca envers el desenvolupament i temàtica de les activitats, la metodologia i les funcions a realitzar.

En la present proposta prevalen algunes idees centrals. Una és la de treballar el continguts a través del joc, d'una forma lúdica, que potenciï la creativitat i la imaginació dels infants especialment a través de la manipulació i l'experimentació sorgides en el treball en equip, que l'aprenentatge arribi a través d'un aprenentatge vivencial, emotiu, a través del plaer.

Aquestes idees pretenen oferir un espai que no està contemplat en l'educació més formal i reglada, més tradicional, que ofereixen la majoria d'institucions educatives durant la resta de l'any.

La proposta també contempla la possibilitat d'ampliació, innovació i rectificació de la mateixa, deixant una cert marge de llibertat de maniobra als monitors del Casal i al responsable del Servei Educatiu del Museu, entenent la variabilitat que suposen i comporten les determinades característiques del grup (interessos, motivacions, etc.), les activitats, el temps, etc.

### 3. Marc Teòric

*L'art, és l'expressió dels més profunds pensaments pel camí més senzill.*

**Albert Einstein**

*Per què no en tenim prou amb la nostra existència? Per què aquest desig d'omplir les nostres vides amb altres personatges, altres formes?*

**E. Fisher**

Abans d'entrar pròpiament en matèria, remarco l'estructura d'aquest apartat, el qual està determinat pels objectius d'estudi traçats. El marc teòric es divideix en tres grans apartats:

1. *Museus i Educació*. En aquest apartat es tractarà la concepció social del museu, la seva relació amb l'educació formal i no formal, els aprenentatges i els educadors.
2. *Cinema i Educació*. En aquest apartat es desenvoluparà la història del cinema i la utilització d'aquest com a discurs cultural i educatiu.
3. *Educació en el lleure*. En aquest s'explicarà els orígens de l'educació al lleure, així com també les definicions i concepcions d'aquest i dels elements que l'integren.

### 3.1 Museus i Educació

#### 3.1.1 Orígens i definició

És un fet evident que en els últims vint anys hi ha hagut una creació continuada de museus. Aquests es multipliquen cada dia en número i especialització. Segons *l'Internacional Council of Museums (ICOM)*<sup>1</sup>, creat per l'UNESCO, hi ha registrats més de 12.000 museus, no només en les nacions europees i americanes o de tradició cultural arrelada, sinó també en països que no en tenien o que en tenien però eren dèbils, com per exemple la Xina, l'Índia i les nacions africanes.

La definició de museu ha evolucionat al llarg del temps en funció dels canvis de la societat. *Etimològicament la paraula 'museu' prové del grec "mouseion", que significa "temple de les muses", associada a l'espai cultural i científic creat a Alexandria per el primer faró grec d'Egipte, Ptolomeu I. El nou significat apareix molt més tard, al Renaixement, i l'humanista italià Paolo Giovio sembla ser el primer que rotula amb la paraula "museum" l'edifici en el qual conservava les seves col·leccions<sup>2</sup>. Un canvi fonamental es produeix a mitjans del segle XVIII quan els museus comencen el trànsit de l'àmbit privat al públic, procés que*

*s'accelera amb la Revolució Industrial i el canvi de les condicions socioeconòmiques, que afavoreixen l'accés a la cultura i l'educació, a masses de població creixent, la qual cosa fa que comencin a respondre a les expectatives de les noves capes de la població i nous interessos culturals, educatius i econòmics. Des de finals del segle XVIII, els museus passen, com institucions culturals de masses, a formar part ja de la vida quotidiana dels ciutadans<sup>3</sup>.*

Des de la seva creació al 1946, l'ICOM (Consell Internacional de Museus), actualitza aquesta definició perquè es correspongui amb la realitat de la comunitat museística mundial. Segons l'ICOM<sup>1</sup> un museu és “una institució permanent, sense finalitat de lucre, al servei de la societat i oberta al públic, que adquireix, conserva, estudia, exposa i difon el patrimoni material i immaterial de la humanitat amb fins d'estudi, educació y esbarjo”.

Entrat el segle XX, el museu segueix essent majoritàriament un magatzem especialitzat. En els darrers anys, però, *els museus, centres culturals i galeries d'art han deixat de ser “simples magatzems d'objectes” per anar-se configurant com a institucions socials i educatives, que volen transmetre al seu públic uns valors, coneixements i actituds determinats. Aquestes entitats a través de les exposicions que organitzen i, sobretot, de les seves activitats, s'han convertit en indrets per aprendre i divertir-se, dins del camp de l'educació no acadèmica<sup>4</sup>.*

### **3.1.2 Funcions del museu**

El museu s'encarrega de reunir, conservar i exposar al públic objectes de la seva vida material i espiritual i que formen la seva col·lecció, així com analitzar-los i documentar-los (investigació científica), però també la de fer-ne un centre educatiu en la formació de la cultura popular. Aquests s'han convertit en *instruments important i de prestigi en la societat actual,[...] un recurs útil per a mostrar idees, coneixements, conceptes i situacions que poden ser escoltats o coneguts, compresos, confrontats, valorats, reivindicats, celebrats<sup>5</sup>.* Encara que també s'han considerat com *un mitjà de control social, d'homogeneïtzació,*

*doncs les visions polítiques en les que es sustenten i els discursos que difonen poden ser utilitzats amb aquests fins, ja sigui tractant d'imposar cert tipus d'identitat, d'establir una certa versió de la història, de valorar i d'exhibir algunes coses i ocultar-ne d'altres<sup>5</sup>. En altres casos, els museus s'han convertit en instruments "d'acció afirmativa" [...] per a certs grups, al convertir-se en espais de reunió de persones en situació marginal<sup>6</sup> o bé visualitzar punts de vista, interessos i situacions de grups exclosos<sup>5</sup>. Ara bé, que serveixin per al control o reproduccions de visions tradicionals i hegemòniques, o bé per a l'expressió de múltiples veus i conflictes i/o per a la resistència social<sup>6</sup>, és una qüestió que depèn, també, del context més ampli en el que es trobi cada museu.*

*No obstant, els museus han tingut des de sempre un paper actiu en el modelatge del coneixement; això implica que el coneixement que cada museu genera i difon no és neutral, té biaixos polítics i socials derivats dels valors i premisses del context en el que es construeix i l'afiança. De la mateixa manera, la seva tasca educativa respon a valors i visions sociopolítiques específiques<sup>5</sup>. Ara, però, es busca democratitzar els museus, fent-los més accessibles a diferents públics, incloent la difusió de valors democràtics, i/o promovent la participació de diversos actors socials en la formació de les col·leccions, en la selecció dels continguts i el disseny de les exposicions museístiques<sup>5</sup> perquè des de qualsevol punt de vista que es consideri, tan el contingut com el contenidor i l'activitat museològico-museu-gràfica només poden justificar-se en funció del destinatari: el públic [...] certament el museu ha d'exercir sempre la seva missió pedagògica i cultural tenint en compte dos grups o tipologies de públic que assisteix als seus serveis: l'espectador (visitant passiu) i el públic actor (visitant actiu)<sup>6</sup>.*

### **3.1.3 La funció educativa**

*Ara bé, a més de conservar el patrimoni i ser dipositaris de la memòria d'un país o grup social, la missió dels museus és l'educació. Històricament, des de*

*finals del segle XVIII l'educació es fa present com resposta a la necessitat del públic per entendre les obres exposades en els museus; en un principi, simplement es col·locaven cartells a les obres, es feien visites guiades i s'organitzaven conferències. Tot i això, encara que la funció educativa dels museus va sorgir d'aquest interès per fer accessible l'art al públic no especialista, amb el pas del temps, l'acció pedagògica va anar deixant de ser una dimensió accessòria per anar assumint un paper determinant en la pròpia definició del museu<sup>7</sup>.*

Certament, els museus són espais educatius importants. Cada cop més es pensa en aquestes institucions com a recurs didàctic, com a recolzament per a la formació i la promoció culturals, i com espai que se suma sinèrgicament a una àmplia xarxa en la que tenen lloc els aprenentatges, entenent per aprenentatge un procés complex i permanent, una experiència acumulativa i de caràcter individual. Particularment en el camp de l'educació de persones joves i adultes, els museus adquireixen cada vegada més rellevància com a un dels escenaris que afavoreixen la formació al llarg de tota la vida, i com espai que permet "l'aprenentatge de lliure elecció"<sup>5</sup>.

Fins i tot, al servei de l'educació, *ha sorgit una ciència nova, la Museologia, per la qual el museu ha deixat de ser el que va ser, per convertir-se en un centre bàsic de gran influència en la formació de la cultura moderna<sup>8</sup>*. Aquesta ciència contemporània proposa diferents nivells i tipus d'educació per complir la funció educadora dels museus. D'una banda, la museologia *planteja entre els seus elements formatius els "serveis educatius", és a dir, programes i activitats que complementen la visita al museu i que busquen afavorir la comprensió i una millor interpretació o assimilació dels temes de les exposicions; i/o que estableixen una relació d'aquests amb programes escolars. Les activitats per a assolir aquests propòsits són molt variades; poden ser visites guiades, conferències, tallers, cursos, seminaris, projecció de pel·lícules, representacions teatrals, activitats artístiques, l'edició de materials didàctics (audioguies, fitxes d'activitats en sala, historietes, jocs, vídeos, etc.) i de*



*publicacions, entre d'altres. Amb menor freqüència, aquestes àrees també fan estudis de públic, treballen amb el voluntariat, poden- en menor nombre d'ocasions de les desitjades- intervenir en el disseny, planificació o avaluació de les exposicions; i realitzar activitats fora del museu com xerrades en escoles, esdeveniments especials, accions de investigació participativa en comunitats i projectes d'intervenció social.*

*Una gran part de la labor de les àrees de serveis educatius s'enfoca al públic d'educació bàsica<sup>5</sup>.*

*No obstant, per a molta gent encara, la primera idea que li ve a la ment quan escolta parlar "d'educació" és "escola", com a sinònim d'un lloc tancat a on una o moltes persones "ensenyen" coses que d'altres aprenen. Aquesta és també una interpretació "tradicional" del concepte. Molts especialistes, en el seu estudi del procés d'ensenyament-aprenentatge, més que parlar de "centres educatius", prefereixen parlar de "situacions educatives"<sup>9</sup>.*

*Durant el procés d'ensenyament-aprenentatge, poden distingir-se, al menys, tres contextos o situacions diferents que adjectiven i enriqueixen conceptualment, el que pot anomenar-se la "situació educativa": Juntament a la idea "d'educació formal"<sup>10</sup>, entesa com a sinònim de situació escolar, coexisteixen situacions educatives que han arribat a anomenar-se "educació no formal" i "educació informal", la importància de la qual a la societat actual i per a la instrucció dels seus ciutadans és cada cop més reconeguda<sup>11</sup>.*

*En tota situació educativa intervenen cinc elements: a) un "context" socioeconòmic i cultural immediat, b) uns "continguts", c) un "emissor", d) un "receptor" o aprenent i e) un "espai" en el que interactuen els elements anteriors. En la "situació educativa formal" aquests elements solen presentar-se explícitament per separat. Un emissor – el professor – transmet uns sabers a uns receptors classificats per nivells – els alumnes- , en un espai singular – l'escola – el disseny del qual poc té a veure, en la majoria dels casos, amb l'entorn al qual s'ubica<sup>9</sup>.*

*En una "situació educativa no formal, emissor y continguts -amb objectius instruccionals ben definits però no directament explicitats – es fonen en una única entitat, materialitzada en diferents tipus d'escenaris, per a actuar sobre*

*els receptors, o com ja poden anomenar-se'ls més precisament, "públics objectiu". Al mateix temps, el context i l'espai educatiu pròpiament dit, encara sent diferents, s'apropen<sup>9</sup>.*

*En la "situació educativa informal", per fi, context, espai educatiu i emissor s'aproximen fins fer-se pràcticament indistingibles. Perquè es produeixi una situació educativa informal es requereix un disseny de continguts, tendint a assolir uns objectius de comunicació específics, culturals, socials o comercials, que puguin emetre's per objectes, estructures o situacions presents a la vida quotidiana. El mateix disseny i els objectes que fan d'emissors, seleccionen en primera instància els seus públics objectiu que a la seva vegada seleccionen, conscient o inconscientment, els objectius de comunicació que més exciten la seva curiositat i se situen, així, en una situació educativa informal<sup>9</sup>.*

*La distinció entre aquests tres tipus d'educació és clau, així, per a comprendre què s'entén per funció educativa dels museus i quina d'elles li és més pròpia<sup>12</sup>. Si l'escola tradicional representa el model de la situació educativa formal, les estructures familiars, els mitjans de comunicació, la distribució d'uns grans magatzems, els aparadors de les botigues d'una ciutat, l'arquitectura d'un barri, els mecanismes que resolen necessitats quotidianes, la mateixa dinàmica de relacions socials que crea un espai determinat, constitueixen, en la seva relació amb els receptors, exemples de situacions educatives informals. Per fi, la major part dels museus actuals, conscient o inconscientment, generen situacions educatives no formals. La educació no formal, materialitzada en un conjunt d'objectius educatius y d'actuacions destinades a assolir-los, és la forma pròpia d'educació als museus<sup>9</sup>.*

*Segons l'anteriorment esmentat, podem dir que l'aportació dels museus s'ubica en el pla de l'educació no formal. El museu té com a missió estimular processos de transformació de l'imaginari individual i col·lectiu per la creació i enfortiment dels llaços identitaris. Aquesta missió ha de ser complida mitjançant la divulgació del coneixement, no només històric sinó també dels successos actuals i de les expressions artístiques locals, generant la comprensió i apropiació del mateix per part de la població<sup>13</sup>. Rodríguez*

Si ens recolzem en el paradigma emergent, sostenim, entre altres aspectes, que *el museu ofereix una experiència educativa independent de l'educació formal* així com també que *l'experiència educativa es recolza en la participació activa*<sup>14</sup>.

*Actualment molts museus consideren que per produir coneixement significatiu per els visitants, fa falta alguna cosa més que el fet d'exposar les seves obres i, per això, porten a terme una activitat educativa constant i planificada*<sup>15</sup>. *D'aquesta manera el paper dels educadors dins de les institucions museístiques és cada vegada més imprescindible, ja que són ells els que contribueixen directament a que els museus tinguin més en compte els interessos i necessitats del públic*<sup>16</sup>.

*Els educadors no han de concebre's com a transmissors de les idees que el museu promulga, sinó que haurien de ser entesos com professionals reflexius. Com a tals, el seu desenvolupament professional haurà de centrar-se en la pràctica, reflexió i crítica respecte a la seva pròpia acció*<sup>16</sup> [...] *l'educador s'ha d'entendre com un facilitador, un investigador, un intel·lectual crític amb la funció de posar en pràctica un aprenentatge cooperatiu i estratègic*<sup>16</sup>.

Els museus són institucions al servei de la societat i el seu desenvolupament. Aquesta afirmació s'ha anat establint i materialitzant *des de finals dels seixanta i que es desenvolupà durant els setanta* *alhora que es posaven de manifest les possibilitats educatives en l'àmbit formal i no formal, lúdiques, creació d'hàbits i actituds, la delectació i la contemplació, la participació...* Pel que fa al nostre país, es van crear els *Departaments d'Educació i/o Difusió dels museus pensant en un primer moment en el públic escolar i oferint propostes adients per a aquests visitants d'altra banda molt nombrosos. Les visites de les escoles són encoratjades com a demostració del caràcter educatiu dels museus, però també per a fer pujar les xifres relatives al nombre de visitants i en base a una demanda cada vegada més important per part dels educadors. Poc a poc a aquest col·lectiu es van afegint propostes adreçades a d'altres grups: culturals, de temps lleure, jubilats, turistes... oferint propostes concretes i/o recursos*

*adients per a cada grup.*

*Com a perspectiva de futur i a fi de complir la seva funció educativa, però al mateix temps adquirint una personalitat pròpia, el museu haurà de deixar d'explicar-se com un llibre i cercar altres sistemes d'accés i comunicació amb els seus visitants, sense dependència de l'edat o l'interès d'aquests. En aquest sentit, com apunta Hugues de Varine, és necessari "posar de manifest el poder de l'objecte com a element de reflexió i també com un mitjà per a conèixer-se a un mateix i als altres a més de ser un element que vincula i comunica el passat, el present i el futur", així com també opina Heinard "el museu i les exposicions han de servir per a desestabilitzar la cultura, induir a fer preguntes, a emocionar, a conèixer la vida, ser lloc de reflexió i desvetllar l'esperit crític"<sup>17</sup>.*

Ara bé, què s'entén per aprenentatge en un museu? Segons Anna Colomer i Imma Masdevall *l'aprenentatge al museu, en una societat tan diversa com l'actual, no passa per un únic model cultural i educatiu. Conscients de la pluralitat de l'alumnat, pensem que les nostres activitats s'han d'adaptar als diversos estils d'aprenentatge dels estudiants. Els escolars han d'esdevenir els "amos" del seu propi aprenentatge amb l'ajuda dels educadors de museu*<sup>18</sup>. Com opinen Roser Juanola y Anna Colomer, *convé començar a considerar als educadors com peces claus del panorama museístic, considerant-los imprescindibles en tot el procés expositiu*<sup>19</sup>.

Com escriu Joan Serra, en referència al subjecte de la intervenció, *el treball sobre aquest, estava dirigit o focalitzat únicament sobre ell, entenent aquest com un agent passiu, situant així, el problema i la resolució d'aquest en ell mateix. Concretament la intervenció es centrava sobre la persona mateixa per intentar solucionar les possibles mancances dins el seu desenvolupament, és a dir, focalitzant el tractament del dèficit i orientant-lo cap a la correcció d'aquest a través d'uns bons instruments i programes rehabilitadors. Actualment el subjecte de la intervenció passa a tenir una corresponsabilització i coparticipació en la problemàtica, i se li reconeixen les possibilitats i potencialitats en la intervenció*<sup>20</sup>. L'altre ja no és vist com un individu buit i que no participa, així com tampoc el professorat és l'únic agent que controla

l'experiència educativa escolar però que sí és "probablement, el més important. Com comenta Serra "el treballador ha anat abandonant la concepció d'expert únic per encaminar-se cap a l'aprenentatge del "nosaltres", és a dir, del treball en equip, de la presa de decisions conjuntes, del coneixement dels procediments de la institució, a integrar-se eficaçment en un equip i una organització... La consideració d'expert ja no es mesura només respecte al domini competencial de l'ofici sinó que també es té en compte la competència del professional en el si de l'organització. Ara, l'exercici professional de característiques individuals i altament referenciat en la individualitat s'ha socialitzat en la idea de servei, d'estructura de treball conjunt. Els professionals de l'ensenyament treballen conjuntament (treball amb els altres) entre ells per a prendre decisions sobre què, quan i com ensenyar. Al mateix temps, tenen una doble relació amb la seva pràctica, ja que influeixen en el desenvolupament dels nens i prenen decisions amb aquells qui treballen (treball amb els altres). Tanmateix, els mestres ja no són els únics responsables de l'ensenyament dels alumnes, sinó que hi ha altres agents educatius. Per aquest motiu cal reconstruir la professió i implicar-se amb els altres agents educatius. El professional de l'educació haurà de tenir gran capacitat d'adaptació, ja que el seu exercici és dinàmic i canviant"<sup>20</sup>. Cal oferir un atenció personalitzada que atengui a les demandes partint de la seva complexitat i particularitat.

*l es que l'aprenentatge al museu ha d'anar una mica més lluny que el que és dóna a l'escola, acostumada a donar unes pautes d'apreciació artística més categoritzades i generalitzades. El museu ens ha de donar l'oportunitat de trencar amb l'aprenentatge referencial i l'acumulació de dades, per oferir-nos una autèntica experiència de coneixement de caràcter multidireccional. Un camí que passa per fomentar, a més dels conceptes i els procediments, les actituds. Actituds de caràcter universal com l'esperit crític, la diversitat o el treball en equip, entre d'altres. El museu ha d'oferir experiències d'aprenentatge informals que s'insereixin en el teixit escolar d'una forma transversal<sup>18</sup>. Davant dels nous reptes que planteja la nostra societat es fa necessari que l'educació ofereixi un canvi, ja que la societat canvia*

constantment i el sistema educatiu no n'és una excepció. Per això caldrà una nova manera d'educar, un nou model educatiu que vagi més enllà. Perquè treballem en experiències compostes, no fragmentades i pluricausals, que *demanen justament, per la seva pròpia naturalesa, abordatges globals i transversals. L'acció, per tant, no pot recaure, com ja s'ha comentat, "en un únic professional [...] sinó que demana una planificació conjunta, consensuada i planificada, amb altres, és a dir, una intervenció comunitària o 'acció col·lectiva', una entesa entre els actors, d'aprendre a negociar significats i definir conjuntament objectius, com també a prendre a donar comptes conjuntament d'unes responsabilitats i d'unes realitzacions coassumides, i el que és fonamental, a prioritzar col·lectivament les finalitats de l'actuació*<sup>20</sup>.

La visió del museu no ha de ser el d'una assignatura que s'ha de dominar, sinó més aviat s'ha d'utilitzar *com un instrument de descobriment i adoptar-lo com a una actitud*", ja que a través d'aquest, "podem generar un aprenentatge artístic de caràcter intercultural, perquè, no només les escoles són les responsables, en el camp educatiu, de lluitar amb els problemes de l'educació i el pluralisme cultural"<sup>18</sup>. Segons Anna Colomer i Imma Masdevall *el tipus d'aprenentatge que s'ha de potenciar en el museu ha d'incloure valors com el diàleg, la controvèrsia, la interactivitat, la interpretació, la interdisciplinarietat, el multiculturalisme o la integració social i, per tant, les propostes educatives realitzades des del museu han de ser divergents, plurals i enfocades a la diversitat*"<sup>18</sup>.

John Reeve, director del Departament Educatiu del Museu Britànic, sosté que *el primordial paper del departament educatiu és maximitzar el potencial educatiu del museu de la forma més adient i actuar com instrument intermediari per el públic*<sup>21</sup>. Eilean Hooper-Greenhill afegeix que *això inclou l'educació formal e informal, i l'aprovisió per el temps de l'ocí*<sup>22</sup> i opina que *l'educació en els museus treballa amb algunes idees bàsiques de l'aprenentatge durant tota la vida. Està reconegut que el aprenentatge continua a través de la vida i que no es limita als estudis en un institució educativa formal. Els museus tenen dos*

*competències primordials: col·leccionar i capacitar a la gent per relacionar-se amb les col·leccions. No hi ha programes ni currículums preestablerts. Són la naturals de les col·leccions i la política del museu les que determinen la forma en que les relacions entre els museus i la gent es realitzen. Això ofereix als educadors dels museus grans oportunitats de treball imaginatiu i excitant per a la innovació i exploració. Al mateix temps, per suposat, a l'establir vincles fora del museu, és important entendre els interessos i els objectius d'aquells amb els qui es fan aquells vincles. [...] No obstant, l'educador del museu és capaç d'adoptar molts mètodes d'ensenyança que apuntalen l'aprenentatge permanent<sup>22</sup>. Per Krautler, els museus amb missatges rellevants i una comunicació cridanera de gran qualitat, poden ser efectius com espais públics per l'educació informal i l'entreteniment<sup>23</sup>.*

*Com assenyala el text, segons la terminologia del màrqueting, el museu no és un 'producte', sinó un servei cultural [...] és una institució cultural intrínsecament educativa, el que no significa que tot el que es realitzi sigui expressament pedagògic. A més a més, el públic pot accedir a ell en qualsevol moment de la seva vida, sense les barreres que presenten altres institucions culturals com, per exemple, universitats i centres d'investigació. [...] Però no s'ha d'oblidar que les possibilitats d'educació que ofereix el museu no són únicament les d'aprenentatge de coneixements, sinó també, i en alguns museus de forma fonamental, el desenvolupament de la sensibilitat i del plaer estètic<sup>24</sup>.*

*Mentre que en l'àmbit de l'educació formal el destinatari era bastant homogeni, en l'àmbit de l'educació no formal, el destinatari és més variat ja que en principi són tots els individus de la societat, encara que cada activitat estigui programada per una determinada edat. Totes les activitats estan dirigides a un públic que acudeix voluntàriament al museu, que ho fa en el seu temps lliure i a qui es "desitja fer arribar els mateixos continguts científics, però a través d'altres activitats més variades. Aquestes activitats i serveis que els individus poden utilitzar lliurement, la seva programació és flexible i no presenten exigències acadèmiques. Aquesta activitat cultural forma part dels serveis que el museu ofereix al gran públic<sup>24</sup>. El que es pretén amb tot plegat és aconseguir*

*una comunicació més profunda museu-objecte-públic que vagi més enllà de la simple relació de domini [...] mitjançant l'estimulació de la participació del visitant i del seu potencial creador*<sup>25</sup> Com opina Sandra Marwick, *l'aprenentatge, l'aprenentatge durant tota la vida, és del que tracta el procés col·lectiu. El missatge és aprendre de l'altre: el mitjà, els museus, les col·leccions, la gent. Si a través de les col·leccions dels museus la gent pot ser estimulada a passar dels records a un nou estudi i avaluació de les seves pròpies vides; a avançar de meditar sobre el passat a estudiar el present e interrogar-se sobre el futur, llavors podrem estar d'acord en que el museu és un lloc a on la gent aprèn fonamentalment sobre la gent (inclosos ells mateixos) a través d'objectes que la gent ha fet, ha utilitzat o ha considerat valuosos*<sup>26</sup>.

A Espanya, però, els museus no són, en la mesura en que ho haurien de ser, *un element essencial al servei de l'educació ciutadana. Més aviat tendeixen encara a reflectir entre nosaltres l'orgull de posseir rics tresors d'art o de valor històric, per la col·lectivitat o el propietari que els cuida i fomenta. Són certament sempre una cosa representativa d'un afany espiritual. Però no ha calat encara, com és necessari, l'evident veritat i les exigències d'aquesta derivades, segons la qual, els museus han de ser avui centres pedagògics insubstituïbles, a la vegada que serveixen en altres direccions a la cultura cobrant per això una importància que no arriben certament a cap altre moment de la història i de l'educació humana*<sup>8</sup>.

## **3.2 Cinema i Educació**

### **3.2.1 Orígens i Història**

*La humanitat ha tingut sempre, i continua tenint, un desig insaciable d'escoltar, de llegir o de contemplar històries. Històries en les quals passin fets extraordinaris o insòlits, que contrastin amb la rutina, amb la monotonia i, segons els casos, amb la duresa de la vida quotidiana. Històries que permetin*



*riure, plorar, identificar-se, patir, triomfar amb l'heroi o indignar-se amb el personatge malvat*<sup>27</sup>.

*La tecnologia fotogràfica és la predecessora de la tecnologia cinematogràfica. La fotografia data des de l'època del Renaixement, quan la primera càmera anomenada càmera obscura consistia en una caixa amb una obertura diminuta, que també eren utilitzades pels pintors. A 1826 el físic francès Joseph Nicéphore Niépce (1765-1833) va produir la primera càmera moderna. La maquinaria fotogràfica va ser desenvolupada més endavant per el pintor francès Louis J. M. Daguerre (1787-1851). El primer —moviment de fotografies es va fer al 1877 per Edward Muybridge (1830-1904), un fotògraf britànic a Califòrnia. Muybridge va agafar una sèrie de fotografies d'un cavall corren, amb una fila de càmeres unides per cordes connectades als disparadors. Thomas Edison (1847-1931) va inventar la primera càmera funcional al 1888, amb la que va poder filmar quinze segons de l'estossegada d'un assistent seu. Una mica més tard, Auguste Marie Louis Nicolas Lumière (1862-1954) i el seu germà Louis Jean Lumière (1864- 1948) van donar la primera exposició d'una càmera en moviment en un cafè de París al 1895 (Hall, 2004). Els historiadors marquen l'origen del cinema un any després de la demostració dels germans Lumière (1896), quan el francès Georges Méliès va realitzar una sèrie de pel·lícules que exploraven el potencial narratiu del nou mitjà. El 1899, en un estudi de les afores de París, Méliès va reconstruir una versió de deu parts de la prova oficial del francès militar Alfred Dreyfus i va filmar la Ventafocs (1900) en vint escenes. Les seves pel·lícules es van mostrar internacionalment.*

*L'inventor americà Edwin S. Porter va produir la primera pel·lícula muda americana The Great Train Robbery, el 1903. Només durava vuit minuts i va ser una de les grans influències en el desenvolupament del cinema perquè s'entretallaven escenes varies vegades en moments i llocs diferents per formar una narrativa unificada, culminant amb una persecució misteriosa. Amb la gran producció de D. W. Griffith's The Birth of a Nation (1915), petits teatres van aparèixer per totes les parts. El cinema s'havia convertit en un entreteniment de masses y en una forma d'art. La majoria de las pel·lícules d'aquest temps eren*

*petites comèdies, històries d'aventures o petites filmacions de la vida dels actors.*

*Entre 1915 i 1920 grandiosos palaus de cinema proliferaren per tot el món. La indústria del cinema es va moure gradualment cap a Hollywood. Centenars de pel·lícules a l'any es gravaven en els estudis de Hollywood per satisfer les ànsies d'un públic fanàtic. La gran majoria eren westerns, comèdies i elegants melodrames romàntics com *Male and Female* (1919). Després de la Guerra de les Galàxies I, les produccions de pel·lícules es van convertir en un negoci principal, generant milions de dòlars (Hiersteiner, 1998).*

*Als inicis dels 50, les pel·lícules en color van anar substituint a les blanc i negre. Però alguns productors continuaven preferint aquestes últimes, per donar més realisme a les històries. Algunes pel·lícules que s'han fet clàssics del cinema en blanc i negre són *Psycho* (1960) d'Alfred Hitchcock, *Raging Bull* (1980) de Martin Scorsese, *Shadows and Fog* (1992) de Woody Allen o *La Lista de Schindler* d'Steven Spielberg (1994) (Faden, 1999).*

*Les pel·lícules han revolucionat l'entreteniment de masses i també les formes d'art tradicionals. Una producció cinematogràfica és un producte sui generis, producte destinat a concórrer en un mercat enormement competitiu i, que en algun ocasió, adquireix la categoria d'obra artística al mateix temps<sup>28</sup>.*

En resum, el cinema és el setè art, un art derivat dels avenços tecnològics, en el qual hi convergeixen i es sintetitzen les altres arts: literatura, música, dansa, pintura, fotografia... El cinema va néixer al final del segle XIX i ràpidament es va convertir en el gran mitjà de comunicació de masses i, com a tal, en un fenomen social. La gran majoria de la població va tenir des d'aleshores un fàcil accés a la cultura universal. Amb el cinema es va imposar la cultura de la imatge. Ja en la segona meitat del segle XX es difonen la televisió i el vídeo domèstic, de manera que es multiplica l'accessibilitat de la producció cinematogràfica.

### **3.2.2 El cinema com a discurs cultural i educatiu**

Respecte a l'educació, *la preocupació per ensenyar i per aprendre a les escoles el llenguatge audiovisual des d'un vessant més didàctic ha estat present al territori espanyol des de finals dels anys seixanta, quan Tardy i Taddei van començar a parlar de la pedagogia del llenguatge audiovisual. Des dels seus orígens, el cinema ha estat un element transmissor de conceptes, valors i pautes de conducta. Té una innegable influència en els valors de la societat*<sup>27</sup>. Com assenyalen Breu i Ambrós, *la nostra tasca com educadors consisteix a marcar camins idonis per fer que cultura i persona caminin juntes, per tal d'establir formes de conèixer i d'enfocar la realitat que permetin la reconstrucció de la nostra societat de manera reflexiva i crítica*<sup>27</sup>.

Sens dubte, la major part de les nostres activitats estan immerses en un món ple d'imatges, *imatges que constantment mirem, manipulem interpretem i desxifrem. Aquesta omnipresència d'imatges, junt amb el perfeccionament tècnic aconseguit en la producció i transmissió d'aquestes, ha originat una sèrie de canvis en els nostres hàbits i comportaments fins a l'extrem que ha transformat radicalment la nostra vinculació amb les imatges i amb la realitat a què fan al·lusió. Les imatges ja no es reben com a intermediàries entre nosaltres i el món, sinó que es presenten com a índexs o presències de la realitat i s'ha arribat a l'extrem que s'ha produït una substitució de la realitat per la imatge. Les imatges han deixat de ser representació (artifici o construcció) per a convertir-se en presència natural de les coses.*

*Aparentment sembla que tothom, des de la infància, pugui comprendre les imatges, però el problema és saber realment què diuen, és a dir, com donen significat a la realitat i, per tant, què s'amaga darrera seu.*

*El cinema construeix també a partir d'aquest criteri de naturalització, però la seva tendència narrativa i de ficció i la manera com arriba al públic (les sales d'exhibició), deixen un marge que permet una certa reflexió sobre allò que ens transmet. A la sala fosca on es projecta un film vivim temporalment aquesta*

*il·lusió de realitat que ens permet identificar-nos amb els personatges i les situacions.*

*Entendre i comprendre les imatges en general i les cinematogràfiques en particular significa canviar la nostra forma de mirar perquè aquest mirar esdevingui un mirar crític i reflexiu; significa la possibilitat de transformar la passivitat d'espectadors i espectadores en un procés de descoberta dels mecanismes de significació del film. Aquesta modificació de la mirada és el requisit previ per a poder utilitzar i transmetre el coneixement que ens aporten les pel·lícules, un coneixement sobre la societat on s'han produït i des d'on són rebudes<sup>29</sup>.*

Durant els darrers anys, les necessitats sorgides de la renovació educativa han obert les portes dels centres d'ensenyament al món del cinema i l'audiovisual. *Aquesta aproximació entre el món escolar i el cinematogràfic sempre s'ha plantejat en funció de l'interès utilitari respecte de la formació de l'alumnat. Sens dubte, les diverses temàtiques argumentals que el cinema ha anat tractant al llarg dels seus primers cent anys permeten uns aprenentatges cognoscitius prou importants. Així es va potenciar l'ús del cinema fonamentalment en àrees d'humanitats, com la història, la literatura, la filosofia o la geografia, alhora que s'indagava sobre les possibilitats que el mitjà oferia a l'alumnat per entrar en contacte amb discursos expressats de manera diferent a l'habitual però que es referien directament o indirectament a aspectes concrets desenvolupats en les diferents disciplines acadèmiques. Probablement, si no hagués estat per aquest pretext, que podríem anomenar funcional, que afegia un interès suplementari al cinema, en aquests moments el coneixement del mitjà hauria estat més reduït. Però el cinema ha subministrat també noves propostes i ha configurat un univers propi que cal reivindicar com a patrimoni cultural<sup>29</sup>.*

El cinema mereix ser pròpiament un espai formatiu i per això cal *aprofitar la seva potencialitat formativa [...] és més, el cinema i altres mitjans necessiten l'educació perquè són llenguatges i requereixen capacitat per a la*

*comprensió de tota la riquesa comunicativa que arrossegueu. L'educació cinematogràfica ens ensenya a tenir una mirada més culta i il·lustrada. Avui, la nostra forma de mirar és la nostra forma de situar-nos en el món, d'entendre'l i de prendre postures ètiques. [...] En el cinema, hi podem trobar, amb molta més facilitat que en les produccions televisives, films que ens reconcilien amb l'art de la imatge, però també amb la intel·ligència, amb la reflexió, amb l'anàlisi de les societats i els seus comportaments<sup>27</sup>. Encara que es parla en relació a l'escola, també podem traslladar les paraules a altres àmbits educatius, així com també ho podem enquibir en l'edat o etapa evolutiva quan es parla d'Educació Primària (per ampliar coneixements en aquest sentit, consultar el llibre de Breu i Ambrós<sup>27</sup>)*

*Com opinen Breu i Ambrós, els nens i nenes, quan arriben a l'escola, no podem oblidar que dins de la seva motxilla, porten un bagatge audiovisual considerable. [...] El cinema ens ofereix un marc fantàstic per poder iniciar aquest procés d'aprendre a mirar i escoltar allò que d'altres ens expliquen en imatges. L'ensenyament i l'aprenentatge del cinema en l'educació primària cal fonamentar-lo sobre dos eixos: el gaudi i l'experimentació, en la mesura del possible, dels continguts de cinema adients segons cada etapa educativa per adquirir uns bons hàbits cinematogràfics. Amb això volem dir que cal saber aprofitar la càrrega motivadora del cinema que captiva i embadaleix als nens i les nenes quan els deixem parlar de les seves pel·lícules i dels seus personatges preferits. El fet de poder expressar les emocions que senten quan s'ho passen bé mirant una animació o una pel·lícula és fonamental per despertar l'interès i la curiositat del funcionament del mitjà i del seu llenguatge<sup>27</sup>.*

*El cinema i els seus creadors representen una aportació fonamental per interpretar, conèixer i analitzar el nostre món contemporani. El cinema i els altres mitjans de comunicació necessiten, d'una banda, educació, ja que són el llenguatge, i d'altra banda, necessiten capacitació per a la comprensió de tota la càrrega comunicativa, estètica, de valors i de contravalors que arrossegueu.*

*Fomentar la lectura crítica i comprensiva de la imatge; fer conèixer una història mínima i bàsica del cinema perquè l'alumnat es pugui situar millor davant la imatge cinematogràfica; gaudir del cinema. L'educació cinematogràfica transmet coneixements sobre el llenguatge i les tècniques audiovisuals. El potencial motivador del cinema a l'aula pot generar dinàmiques de diàleg, de confrontació i reflexió que ens poden ajudar a formar-nos com a espectadors, a tenir criteri i capacitat crítica.*

*Malgrat la indiscutible hegemonia social i cultural de la comunicació audiovisual sobre l'escripta, especialment entre el públic adolescent i juvenil, que la utilitza com a primer paràmetre de referència sobre la realitat immediata, l'educació oficial ha ignorat el cinema i la comunicació audiovisual<sup>30</sup>.*

Com tots sabem, ni a Primària ni a Secundària s'ensenya a veure cinema o qualsevol altre mitjà de comunicació de forma sistemàtica i establerta, ni s'aprofita el cinema per potenciar el procés d'ensenyament i aprenentatge, ni s'ha integrat com a matèria d'estudi, ni s'ha aprofitat com a recurs per a l'ensenyament. Només determinats professors i professores, pel seu compte i amb un sobre esforç considerable, han tirat endavant experiències educatives en l'àmbit del coneixement cinematogràfic<sup>30</sup>.

*Virtuts del cinema<sup>30</sup>:*

- *El cinema potencia la reflexió, sensibilitza, pot fer prendre posicions i formar-se opinions davant d'una història de vida.*
- *Permet transmetre coneixements sobre el llenguatge i les tècniques audiovisuals*
- *El potencial motivador del cinema a l'aula pot generar dinàmiques de diàleg, de confrontació i reflexió que ens poden ajudar a formar-nos com a espectadors i a tenir criteri i capacitat crítica.*
- *El cinema com a punt de partida de recerques sobre l'època representada en els films, el vestuari, les relacions socials, les institucions, el paisatge, el clima, els estereotips...*

Les experiències sobre Educació en Cinema i Educació en Comunicació ens diuen que *l'alumnat descobreix i investiga el cinema amb motivació, valorant les seves possibilitats de diversió i aprenentatge, observant els seus enganys i els seus plantejaments artístics, iniciant-se en procediments, de recerca pel que fa al seu coneixement i als seus llenguatges*<sup>31</sup> i com molt encertadament apunta l'autor del llibre, un dels fracassos a l'hora de connectar amb les necessitats educatives dels alumnes és *la incapacitat per desvetllar els mecanismes emocionals que tan bé fan servir els mitjans de comunicació [...] i la incapacitat també per fer servir les emocions en benefici propi*<sup>31</sup>.

*El fet de seure davant d'una pantalla i mirar és un acte que engega diferents processos mentals i emocionals que interactuen alhora. Des de saber comprendre el llenguatge fílmic fins a identificar-nos amb algun dels personatges i començar a plorar, són considerables les informacions que, sovint de manera inconscient, penetren en el nostre cervell i ens remouen la nostra intimitat. La gran pantalla és un pont entre allò que és abstracte i la pura realitat.*

*Es ben sabut per tothom que fa temps que l'escola, la família i les institucions religioses han deixat de ser els primers agents educadors dels nostres nens i adolescents. El moment actual en què vivim està substituint i transformant els valors tradicionals per uns altres que se'ns venen en la societat contemporània. [...] És en aquest context quan adquireixen el màxim sentit les paraules d'Eva Bach i Pere Darder quan afirmen que: "Els valors són el nord de les emocions i per tant del comportament humà". Esdevé imprescindible, doncs, dotar els joves, dotar la ciutadania, d'instruments d'anàlisi i reflexió al voltant de les pròpies emocions i dels propis valors, en definitiva, pautes per a la comunicació*<sup>31</sup>.

### **3.2.3 La crisi de l'actual model de cinema<sup>32</sup>**

Comencem el segle XXI sense que el llenguatge i la història del cinema, la forma d'expressió més característica i influent del segle XX, hagi trobat el seu lloc en el sistema educatiu espanyol. [...] Gairebé ningú dubta avui dia de la influència dels mitjans de comunicació de masses i del cinema en la nostra formació (in-formació i de-formació). La major part del saven els nostres alumnes sobre el món actual ho han après del cinema (més que dels Informatius). Molta gent té coneixements sobre temes com la guerra de Vietnam o la màfia sense haver llegit sobre aquests temes. Les pel·lícules (bàsicament americanes) formen actualment l'únic patrimoni cultural comú de la humanitat.

Els nostres alumnes consumeixen cinema essencialment a través de la televisió i el vídeo. [...] El cinema és considerat, primerament, un entreteniment: “jo vaig al cine a passar l'estona, no a escalfar-me el cap” escoltem dir als nostres alumnes quan els proposem activitats de reflexió sobre una pel·lícula. Els adults, en general, considerem que el cinema, a més de l'espectacle i indústria, forma part d'un conglomerat que anomenem Cultura i ens atrevim a enquadrar-lo entre les Belles Arts com la setena d'aquestes.

Prestar major atenció al cinema i al seu llenguatge en la educació [...] avui és una qüestió essencial quan sembla que l'escola, qüestionada des de molts àmbits, ha estat superada en el seu paper per el que el professor Sánchez Noriega anomena l'educador no institucional, els mitjans audiovisuals. L'escola proporciona cada vegada menys informació significativa per l'idea del món que els alumnes es formen. Sembla predominar el seu component tècnic (l'escola com mecanisme de qualificació professional) i pragmàtic (aparcament d'alumnes sense edat per treballar) sobre la seva tasca socialitzadora.

I es que, passar-ho bé veient una pel·lícula no està en absolut renyit amb l'anàlisi i la reflexió. Pocs suports uneixen tant plaer i aprenentatge com el cinema (i la literatura). Com va dir el realitzador James Brooks “el públic busca



en el cinema una experiència, les teories venen després”. El gran mestre Sergei Eisenstein havia senyalat el camí complet quan va escriure que “el cinema opera de la imatge a l’emoció i de l’emoció a la idea”.

### 3.3 Educació en el lleure

#### 3.3.1 Orígens a Europa i Catalunya<sup>33</sup>

*Les bases de l’educació en el lleure tal i com l’entendem actualment van sorgir a Suïssa a principis del segle XX, en una societat acomodada pels estàndards de l’època, amb totes les necessitats bàsiques cobertes i amb un bon sistema educatiu, un grup de pedagogs buscaven una forma de transmetre valors als nens/es i joves per completar l’educació en coneixements que es feia a les escoles. La solució que es va trobar va ser la de treballar els valors fora de l’horari escolar realitzant activitats que en aquells moments es van definir com vivencials; es referien principalment a portar els nens/es de campament i amb la pròpia convivència fer que els nens/es i joves adquirissin valors, sobre tot, de convivència, respecte, etc. Partien de l’experiència del campament a l’illa de Brownsea (EEUU) que va organitzar per nois i noies Robert Baden Powell. Aquesta iniciativa, però, es va quedar simplement en una proposta metodològica, no es va arribar a posar en pràctica de forma organitzada en cap moment.*

*Aquests principis teòrics van ser utilitzats per l’Alemanya nazi per posar-los en pràctica de forma organitzada i continuada transmetent als nens/es i joves els valors i les idees que històricament s’han associat amb el nazisme. Aquesta iniciativa es coneix com el model alemany, que va traspasar-se a alguns països europeus i a Estats Units, que va influenciar el moviment Scout nord-americà que ja existia des de 1907.*

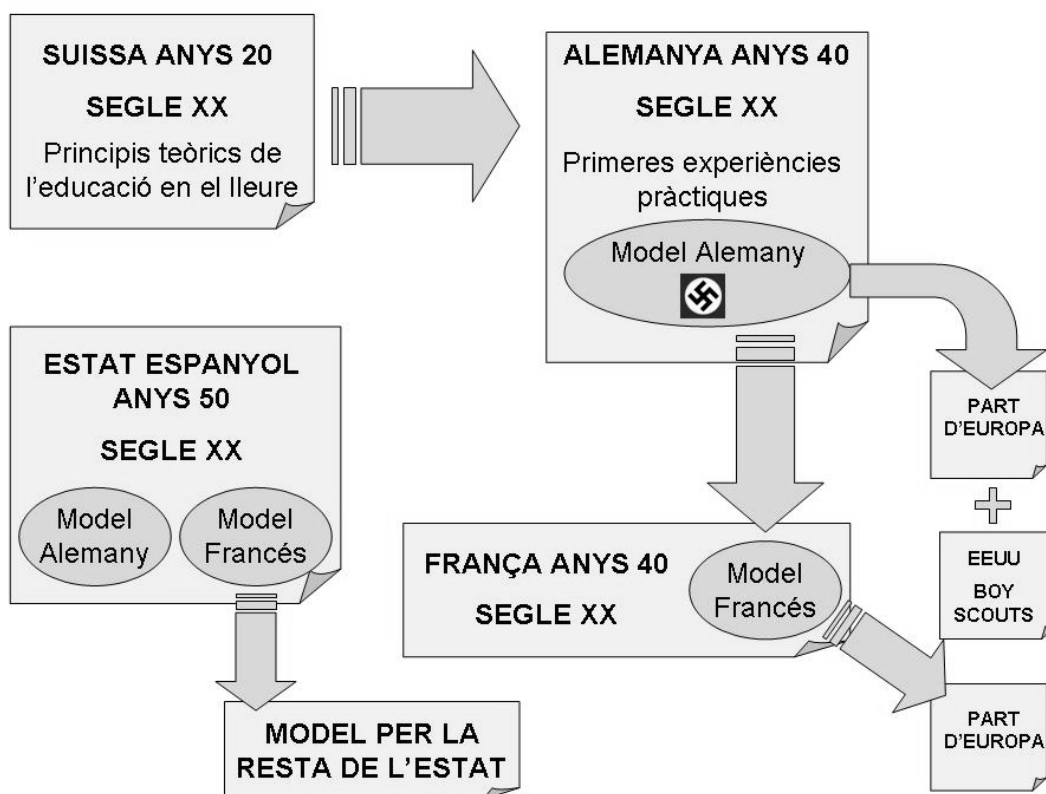
*Gairebé al mateix temps, des de França, en veure que el model proposat a Suïssa funcionava en les experiències pràctiques a varis països europeus, van decidir posar-lo també en marxa, però en aquest cas els valors que es volien transmetre distaven bastant dels proposats pel model alemany; es basaven en*

la llibertat, la igualtat i la fraternitat. A més a més en una segona fase també hi van introduir la transmissió d'hàbits socials i saludables a partir del mateix tipus d'activitats. És el que es coneix com a model francès, que també es va traspasar a varis països europeus.

En el cas de l'estat espanyol, s'hi van introduir els dos models; en algunes zones es realitzaven campaments/colònies amb el model alemany i d'altres amb el model francès com és el cas de Catalunya.

Cal dir que aproximadament els anys 80 el model alemany, que ja s'havia desvirtuat molt i els valors que es transmetien distaven dels inicials, va entrar en crisi i s'imposava el model francès, que també havia evolucionat, considerant-se el model més modern i encertat per les activitats d'educació en el lleure.

Encara que les primeres experiències ja es van realitzar a Catalunya a la dècada dels 40 seguint el model francès, va ser durant els anys 50 quan les activitats, en un principi campaments i colònies, es van generalitzar.



A grans trets i des d'un punt de vista generalitzant, l'evolució de l'educació en el

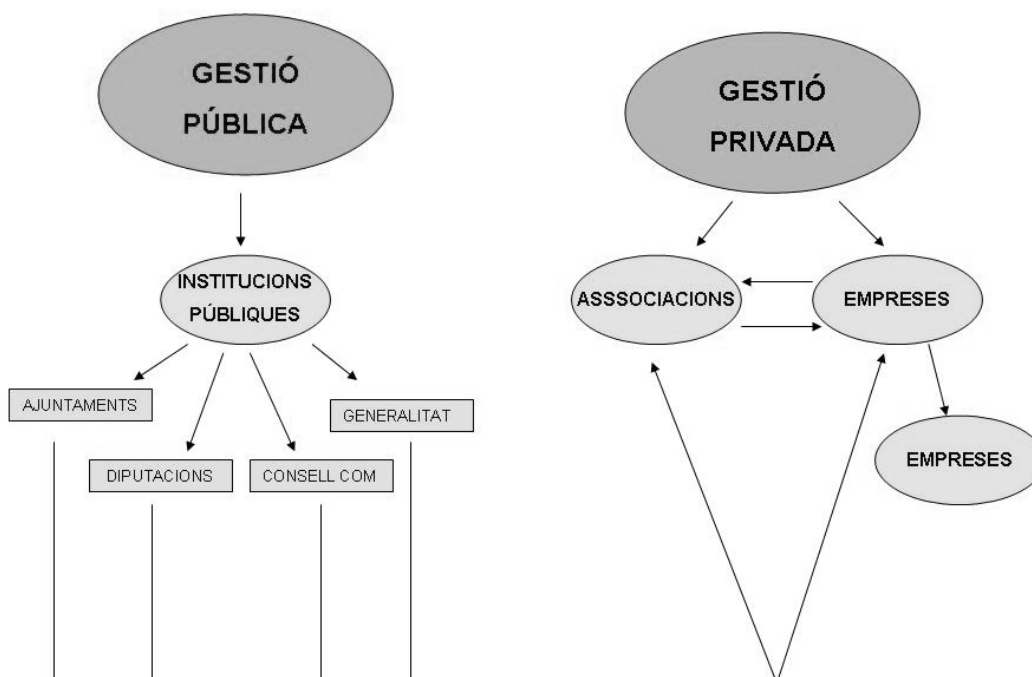
*lleure a Catalunya ha estat com segueix:*

- *dècada dels 40: primeres experiències en colònies i campaments*
- *dècada dels 50: el voluntariat va ser el motor que va impulsar i estendre l'educació en el lleure per tot el territori des d'institucions creades pel voluntariat amb una clara intenció de voler transmetre uns valors molt concrets i determinats*
- *dècada dels 60: el voluntariat es va organitzar en federacions i s'estructura, sempre des de l'associacionisme sense afany de lucre, però la intenció de treballar valors concrets i determinats amb els nens/es i joves es va diluir una mica.*
- *dècada dels 70: les institucions (ajuntaments, generalitat, etc.) s'impliquen en l'organització d'activitats d'educació en el lleure i encara es deixen una mica més de banda alguns dels valors que es treballaven per herència del model francès.*
- *dècada dels 80: sorgeixen les empreses d'educació en el lleure que organitzen i gestionen activitats de lleure educatiu generalistes, moltes d'elles provenen del voluntariat i l'associacionisme.*
- *dècada dels 90: les empreses es professionalitzen, ja no necessàriament són associacions convertides en empreses, sinó que es creen directament des d'un punt de vista de negoci empresarial.*
- *dècada del 2000: les empreses cada vegada s'especialitzen més i ofereixen activitats molt específiques.*

*Les activitats d'educació en el lleure poden tenir una gestió pública o privada:*

- *La gestió pública és la que es realitza directament des de les institucions com ajuntaments, consells comarcals, diputació i generalitat essencialment.*
- *La gestió privada és la que es realitza des de empreses i/o entitats sense afany de lucre. Aquestes entitats, tant públiques i/o privades poden interactuar mitjançant subcontractacions entre unes i altres. El*

*realment important d'aquest fet , és saber on ens trobem nosaltres com a directors/es d'un aspecte concret d'una activitat d'educació en el lleure dins d'un entramat gestor d'aquestes característiques i sobre el que tenim responsabilitat i/o capacitat de decisió.*



Respecte a l'àmbit gironí, *des de començaments de segle XX s'han donat a Girona iniciatives d'educació en el lleure tant per part de l'administració, com de l'Església, i també de la societat civil*<sup>34</sup> encara que durant aquest període, en els seus inicis va estar liderada per l'Església, davant de les altres dos, que amb aquest protagonisme va exercir *diferents funcions segons l'entorn socio-educatiu de cada període: funció compensatòria, d'adoctrinament i control o de suplència*<sup>34</sup>. Val a dir també, que *bona part de les iniciatives d'educació en el temps lliure endegades a Barcelona troben implantació a Girona, encara que Girona conserva una especificitat característica*<sup>34</sup>.

### **3.3.2 Definició**

El Diccionari de la Llengua Catalana<sup>35</sup>; Institut d'Estudis Catalans defineix el lleure com: "temps lliure del qual hom disposa fora de les ocupacions regulars per a distreure's de les obligacions quotidianes". Des d'aquesta definició les

mateixes activitats s'emmarquen en un context de lleure o de treball depenent de l'actitud de la persona que les porta a terme i de quan les porta a terme. Segons la Secretaria General de Joventut<sup>36</sup>: "L'educació en el lleure, també anomenada educació no formal, és tota aquella intervenció educativa en situació de temps lliure i fora dels àmbits de l'ensenyament reglat. El seu mètode educatiu es basa en la transmissió de valors per part dels educadors, tot contribuint a l'educació integral dels infants i els joves, utilitzant els recursos que ofereixen les activitats pròpies del temps d'esbarjo".

Ara bé, a Catalunya quan parlem d'activitats de lleure per referir-nos a les activitats tradicionals de casals i esplais, ens cal una definició de lleure que vagi més enllà de la definició utilitzada popularment, una definició tècnica que delimiti el camp d'acció d'aquestes activitats: *El lleure és aquell espai de temps organitzat on els/les usuaris/es passen les estones del seu temps lliure realitzant activitats col·lectives que els/les ajuden en el seu desenvolupament personal. Les activitats de lleure és el conjunt d'accions que s'organitzen en un context de lleure per tal d'assolir determinats objectius. En el món específic del lleure i a Catalunya, els mots lleure i esplai són sinònims. En castellà lleure se sol traduir per "ocio" o "tiempo libre", i esplai com a "recreo". L'ús d'un i altre és indistint si bé, per tradició, la paraula lleure l'han utilitzada més els moviments laics i la paraula esplai l'han utilitzada més els moviments d'església<sup>37</sup>.*

### **3.3.3 Concepte**

Parlarem de lleure *com aquella activitat que es desenvolupa fora del marc curricular i en espais que, habitualment, no són l'escola o almenys no és a l'aula, però si que tenen uns objectius educatius. Dins de les activitats del lleure destaquem aquelles que es realitzen en l'educació en el lleure a través dels caus i els esplais, però tampoc no ens oblidem de les activitats en museus, centres culturals o cases de colònies. Cada un d'ells amb les seves característiques i metodologies pròpies.*

*Els centres culturals i museus tenen en els seus programes complementaris a*

*les exposicions temporals i permanents un seguit d'activitats educatives produïdes pels serveis educatius, ja sigui amb educadors dels propi centre o externalitzat amb empreses privades. Tots ells desenvolupen unes activitats que tenen per objectiu complementar els continguts de les exposicions, adaptant-los a les diferents edats escolars, recrear tècniques artístiques o formes de vida del passat<sup>38</sup>.*

L'educació en el lleure consisteix en participar de forma educativa en activitats de temps lliure amb joves i infants, són, en resum, *experiències educatives de les quals els infants i joves que hi participen extreuen actituds, conductes, i aprenentatges que, sens dubte, els ajudaran en moltes de les dimensions de la seva vida d'adults<sup>39</sup>.*

Les estones lliures esdevenen un moment privilegiat on els infants posen de manifest la seva essència i les emocions flueixen intensament. *Les relacions i experiències que es viuen en un centre d'esplai, en una excursió a la natura, en un taller de teatre no són les mateixes què es produeixen en l'aula o en el menjador de casa<sup>39</sup> i esdevenen un marc idoni per crear vivència inoblidables, i aquest també és un dels seus recursos més potents a l'hora d'educar en les emocions. En la mesura que parteix d'un espai de llibertat, sense obligacions ni imposicions, que convida a la creativitat, el joc i a l'espontaneïtat, predisposa als infants i joves a experimentar i compartir emocions<sup>39</sup>.*

Les activitats de lleure són una oportunitat per educar en les emocions de manera integral: en la vessant social, l'ecologia, la personal, l'emocional, la transcendent. Qualsevol activitat conté un rerafons educatiu, per tant, l'hora del menjador, les activitats extraescolars, les colònies d'estiu, per exemple, contenen un seguit d'aprenentatges de valors com l'amistat, la convivència, la integració, el respecte, el compromís, la solidaritat. *Es tracta d'un espai per oferir coneixement, però també per ajudar, per escoltar, per acompanyar i fer fluir tot aquell cúmul d'emocions que ens han d'ajudar a tots a créixer com a persones<sup>39</sup>.*

Per Puig i Trilla el temps lliure i l'oci possibiliten *l'expressió lliure i creativa dels homes; però, amés a més, cal que l'activitat en què l'oci es manifesta sigui per la seva naturalesa font d'experiències personal i socialment enriquidores. Quan això es produeix, estem davant de l'oci realment humanitzador*<sup>40</sup>.

### **3.3.4 Monitors**

Després de tot l'anteriorment esmentat, *és quan el contingut de l'expressió monitor/a de lleure agafa tot el seu valor: es tracta d'un/a educador/a que realitza la seva acció amb persones en el seu temps lliure i que les ajuda en el seu desenvolupament personal d'acord amb uns objectius que s'han determinat abans. Allò important del lleure és el fet que hi ha uns/es monitors/es que ajuden els nens i nenes, nois i noies aportant-hi recursos perquè aprenguin*<sup>40</sup>:

- *a ser crítics amb el que fan*
- *a organitzar-se*
- *a relacionar-se*

*I al mateix temps que aprenen tot això:*

- *es desenvolupen*
- *es diverteixen la finalitat és que tot això que han après en el lleure ho puguin aplicar a les altres situacions de la vida d'una forma global.*

En aquest sentit, es pot ampliar l'anterior informació amb els principis<sup>41</sup> que Puig i Trilla proposen a la *Pedagogia del oci*<sup>40</sup>. Els mateixos autors comenten que *la pedagogia de l'oci és un fenomen recent que ha sorgit quan es consciència la necessitat de preparar els individus per aquesta nova situació social. A la pedagogia de l'oci se li sol adjudicar la doble missió d'educar en el temps lliure, o sigui, aprofitar aquest com a marc d'alguna activitat educativa; i la d'educar pel temps lliure, és dir, convertir l'oci o temps lliure en un objectiu. Educar mitjançant l'oci (que inclou simultàniament l'en i el per) fóra la fórmula que millor defineix l'objecte de la pedagogia de l'oci. Es tracta de preparar i formar la persona perquè visqui el seu lleure de la manera més positiva. Aquest propòsit es pot intentar realitzar en el marc del temps lliure o fora d'ell, per*

*exemple a l'escola. L'escola és una institució en la què l'educació en el temps lliure és només una part d'un paper social més ampli com també ocorre amb la família, les indústries de l'oci, i els mitjans de comunicació. L'escola ha de contemplar les seves possibilitats educadores per ocupar-se també de la utilització positiva del temps lliure<sup>40</sup>.*

Tot això s'aconsegueix a través d'uns contextos (colònies, campaments, casals, esplais i agrupaments, rutes, camps de treball, ludoteques...) i activitats determinats (jocs, vetllades, tallers, sortides, acampades, serveis, xerrades, accions de grup, col·leccionisme, trobades, aprenentatge de tècniques, vida quotidiana, expressió, creativitat, participació en la gestió...). Respecte al context que ens ocupa, els Casals, aquests són *activitats educatives que només ocupen unes hores al dia, en l'entorn habitual dels participants (mateix poble, ciutat, barri). L'horari habitual és de matí i/o tarda i, en alguns casos, s'ofereix servei de menjador. S'hi fan activitats diverses, motivant de manera especial la creativitat (tallers, jocs, sortides, visites, etc.). Es realitzen durant els períodes de vacances escolars<sup>37</sup>.*

### **3.3.5 Participants**

Pel que fa als participants del lleure, aquests *provenen de totes les classes socials. En aquest sentit, es pot dir que l'educació en el lleure ha estat propera i sensible a la realitat social i als problemes dels infants i joves gironins, sense que es pugui generalitzar quina iniciativa (administració, Església o societat civil) ha estat la més elitista o popular ja que en cada una d'aquestes iniciatives s'han donat experiències diverses<sup>34</sup>.*

A més a més, cal tenir en compte que són *persones que estan en una determinada etapa evolutiva o de creixement i per tant tenen unes necessitats que es deriven precisament d'aquest moment concret que viuen. El lleure els hi facilita determinades activitats que els/les ajuden a aquest desenvolupament personal, activitats físicoesportives que els/les ajuden al seu desenvolupament físic, relacionals que els/les ajuden al desenvolupament de la seva afectivitat i*



*les seves emocions, activitats tècniques que els/les ajuden al desenvolupament d'habilitats, activitats dirigides a l'adquisició de determinats hàbits... i als quals se'ls ha de tractar amb respecte i tolerància i sobretot amb un tracte adequat a la seva etapa evolutiva i a les seves característiques individuals i socials<sup>37</sup>.*

## 4. Contextualització

*Tots sentim la necessitat que se'ns valori pel que sentim que som, és a dir,  
de sentir-nos acollits i partícips dels grups als quals pertanyem.*

**Jocs de pau, 2008**

## 4.1 Identificació de la Institució

### Museu del Cinema

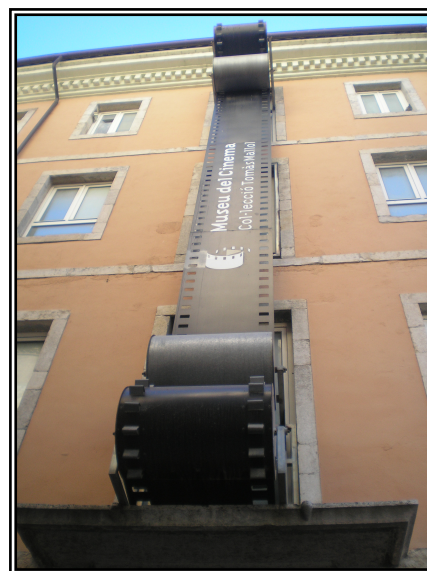
Col·lecció Tomàs Mallol



- Nom: Museu del Cinema - Col·lecció Tomàs Mallol
- Adreça: c/ Sèquia, 1 17001 Girona
- Telèfon: +34 972 412 777
- Correu electrònic: [museu\\_cinema@ajgirona.org](mailto:museu_cinema@ajgirona.org)
- Pàgina web: <http://www.museudelcinema.org>

## 4.2 Descripció general

El Museu del Cinema-Col·lecció Tomàs Mallol és una institució permanent, sense ànim de lucre, oberta al públic com un espai de participació científica, cultural i lúdica dels ciutadans, i al servei de la societat i el seu desenvolupament. La seva missió és afavorir la comprensió i l'educació de la història de la imatge en moviment i del cinema a través de la conservació, recerca, interpretació i exposició permanent de la Col·lecció Tomàs Mallol i d'altres col·leccions o objectes que es puguin adquirir, així com també a través de l'organització d'activitats i l'oferiment de serveis que permetin la interacció amb els visitants i usuaris del Museu.



Va ser inaugurat el 8 d'abril de 1998, el Museu del Cinema és únic a Espanya en la seva especialitat. El Museu del Cinema és la seu de l'exposició



permanent de la Col·lecció Tomàs Mallol, adquirida al 1994 per l'Ajuntament de Girona i una de les col·leccions d'aparells cinematogràfics i precinematogràfics més reconegudes a nivell internacional i que va esdevenir fons del museu. El Museu del Cinema vol esdevenir un centre de dinamització del món del cinema i dels espectacles visuals, sobre la base d'una programació continuada d'activitats i serveis, adreçats a un públic potencial

molt ampli, que garanteixi el seu reconeixement a nivell local, nacional i internacional. La presidenta és l'Anna Pagans, alcaldessa de Girona.

El Museu del Cinema (c/ Sèquia, 1) està ubicat en un edifici de final del segle XIX, conegut amb el nom de "Casa de les Aigües" per haver estat seu de la companyia d'aigües de la ciutat.

Aquest edifici està situat entre el carrer Perill, el carrer de la Sèquia i la plaça de Santa Susanna del Mercadal, un cèntric emplaçament a mig camí entre una de les zones comercials i turístiques més importants de la ciutat (carrer de Santa Clara i Rambla de la Llibertat) i un gran espai obert molt freqüentat pels gironins, la plaça de la Constitució.



L'immoble disposa de prop de 2.500 metres quadrats de superfície útil, repartits en tres plantes i un entresolat:

### 3a PLANTA (503 M<sup>2</sup>)



- 5.- Exposició permanent: Sortint de les ombres.
- 6.- Exposició permanent: El domini de la llum
- 7.- Exposició permanent: el domini esdevé joc
- 8.- Exposició permanent: l'encanteri d'una làmpada
- 9.- Exposició permanent: Fixant la imatge del món / El món per un forat
- 10.- Exposició permanent: Fixant la imatge del món / La química substitueix el pintor

### 2a PLANTA (514 M<sup>2</sup>)



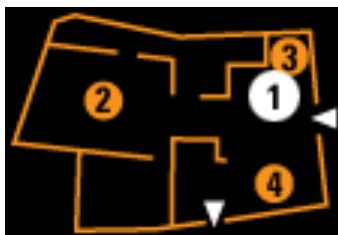
- 11.- Exposició permanent: La imatge pren moviment
- 12.- Exposició permanent: Els límits d'una aliança
- 13.- Exposició permanent: La cursa
- 14.- Exposició permanent: Un moment per a la història
- 15.- Exposició permanent: La màgia arriba al cinema
- 16.- Exposició permanent: Les eines del cinema
- 17.- Exposició permanent. El món en directe
- 18.- Exposició permanent. La fàbrica dels somnis. Col·lecció Maite Mínguez Ricart
- 19.- Exposició permanent: Així es fa cinema avui

### 1a PLANTA (478 M<sup>2</sup>)



- 20.- Exposició permanent: El cinema amateur
- 21.- Exposició permanent: El Cinema infantil / el Cine NIC
- 22.- El Taller Educatiu
- 23.- L'Institut d'Estudis
- 24.- Sala d'audiovisuals

### PLANTA BAIXA (708 M<sup>2</sup>)



- 1.- Vestíbul, taquilla i guarda-roba
- 2.- Sala d'exposicions temporals
- 3.- La Botiga del Museu del Cinema
- 4.- Exposició permanent: Pròleg audiovisual

La Col·lecció Tomàs Mallol es compon aproximadament de 20.000 unitats. A banda dels quasi 8.000 objectes, aparells i accessoris precinematogràfics i del cinema dels primers temps, cal destacar prop de 10.000 documents amb imatges fixes (fotografies, cartells, gravats, dibuixos i pintures), 800 films de tot tipus i una biblioteca amb més de 700 llibres i revistes. Els objectes aplegats s'emmarquen en el període comprès entre mitjan segle XVII i 1970. El gruix de la col·lecció pot datar-se entre la segona meitat del segle XVIII i el primer terç del segle XX.

Una de les principals característiques de la Col·lecció Tomàs Mallol és el criteri sistemàtic que s'ha seguit a l'hora d'adquirir les peces, deixant de banda qualsevol tendència personal o arbitrària. La idea de fons era recollir tots els elements que configuren la prehistòria del cinema i els seus primers anys d'existència. És a dir, tots els objectes que expliquen com es representaven les imatges abans del cinema i quin va ser el procés tècnic que va desembocar en l'invent del cinematògraf el 1895.

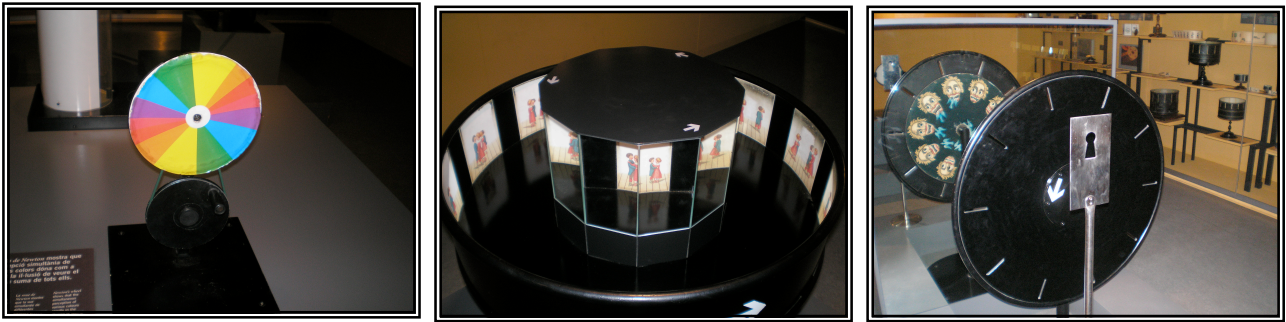
La valoració d'aquesta col·lecció es pot fer a partir de dos dels seus trets fonamentals:

Estricte sentit científic i històric:

a/ Elements i objectes per a la projecció d'imatges abans del cinema. En destaquen 134 elements relacionats amb els teatres d'ombres xineses i 2.883 peces relatives a la llanterna màgica, l'espectacle visual anterior al cinema més popular.



b/ Aparells que servien per representar imatges dibuixades en moviment.  
Un total de 516 peces; aparells, amb els seus accessoris, que permetien donar moviment a una imatge dibuixada.



c/ Aparells per captar imatges fixes de la realitat abans i després de l'invent de la fotografia. En destaquen 196 objectes, entre aparells i gravats relacionats amb la captació d'imatges de la realitat a través de la càmera obscura i la seva visualització mitjançant caixes òptiques, i 296 peces relacionades amb la fotografia i la seva evolució tècnica.

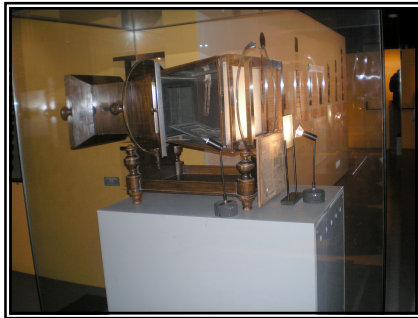


d/ Aparells fabricats per la incipient indústria cinematogràfica. A destacar 98 càmeres, projectors i accessoris dels primers 25 anys de cinema.





e/ Aparells de cinema amateur. 917 objectes, entre aparells i accessoris relacionats amb el cinema de pas estret (8, 9'5, 16 i Super 8 mm).



f/ El cinema infantil. Prop de 2.500 peces, entre aparells de projecció o de visualització d'imatges, pel·lícules, bandes i accessoris, joguines òptiques o d'efectes visuals, pensats perquè puguin ser utilitzats pels nens. En destaca el fons de 1.413 objectes del popular Cine NIC de Barcelona.



El Museu disposa d'una sala d'exposicions temporals on es programen de manera estable una mitjan de tres o quatre mostres relacionades amb el món del cinema i la imatge. A cada exposició temporal l'acompanya un seguit d'activitats complementaries com cicles de cinema, conferències, etc.

El Museu del Cinema disposa també d'una programació mensual d'activitats de tot tipus (tallers, projeccions audiovisuals, debats, conferències, cicles de cinema, etc.) ja siguin d'organització pròpia (Parlem de cinema, el documental

del mes, Pantalla Oberta, etc.) o col·laborant amb tercers.

El Museu del Cinema dóna suport a les activitats de cinema que es realitzen a la ciutat de Girona, oferint els seus espais, infraestructura i mitjans de difusió per a què entitats relacionades amb el món del cinema puguin realitzar les seves activitats. L'objectiu és millorar i incrementar l'oferta cultural cinematogràfica de la ciutat de Girona, no només amb activitats pròpies, sinó també potenciant les que emergeixen de les entitats i associacions ciutadanes amb la signatura de convenis de col·laboració.

El Museu del Cinema edita mensualment un full informatiu, anomenat "La Claqueta", per a difondre totes les activitats que s'hi organitzen.



El Servei Educatiu del Museu del Cinema proposa una vintena de programes educatius que inclouen el monitoratge i els materials didàctics i que van adreçats a tots els alumnes d'entre tres i divuit anys, amb l'objectiu de treballar de manera lúdica i didàctica alhora diferents aspectes del món de la imatge i la història del cinema.

Aquests programes estan plantejats d'acord amb els diferents nivells escolars i vinculats als continguts curriculars de diferents àrees. El món de la imatge i del cinema és un recurs per treballar des de les ciències socials fins a la tècnica, l'art... i és, alhora, un objecte d'estudi en si mateix. Les activitats proposades es poden agrupar en:

Visites a l'exposició permanent del Museu. Giren a l'entorn de l'exposició permanent i proposen diferents recorreguts temàtics i d'activitat en funció de les edats dels alumnes.

Activitats temàtiques (cinema, fotografia, llanterna màgica, ombres xineses, animació i Cine NIC...) de tres hores que contemplen la visita general a l'exposició permanent, fent especial incidència en un àmbit temàtic i un taller per a experimentar.

Activitats de música de cinema. Programa d'activitats que proposa descobrir el món de la música a partir de la seva relació amb el món del cinema.

La maleta didàctica: la màgia de la animació. Amb una maleta el Museu va a l'escola, per aquells centres que, per els motius que siguin, no poden venir al Museu. Una maleta que permet entendre i experimentar les primeres seqüències d'animació d'imatges de la història.

Tallers de creació i lectura d'imatges i aules de cinema: Anàlisi de les imatges i dels films de l'actualitat.

Visites i cursos per a professors. Destinades a presentar de manera aprofundida les diferents activitats i recursos educatius del Museu, establint una xarxa de contactes permanent amb professionals especialitzats.

Cinema per a totes les edats. Mostres de cinema d'animació organitzades per l'associació Cinètic per alumnes d'educació infantil i cycle inicial de primària i pels alumnes de secundària obligatòria i post-obligatòria, el Cinema Truffaut proposa sessions de cinema amb un treball didàctic específic.

El museu ofereix activitats per a tots els grups d'edat:

- 1.- Educació infantil
- 2.- Educació primària (cycle inicial, mitjà i superior)

- 3.- Educació secundària
- 4.- Batxillerats, escoles d'art, de cinema i imatge...
- 5.- Cicles formatius
- 6.- Centres d'educació especial
- 7.- Escoles i grups d'adults i Educació social

#### Educació primària cicle inicial

- La màgia de la imatge
- Contes i històries animades
- L'espectacle de les ombres
- El mim i la pantomima. El cinema mut
- Aprendre a crear i llegir imatges: imatge i realitat
- 18a Mostra de cinema d'animació
- Chomón per a la mainada. Literatura infantil i cinema mut.

#### Educació primària cicle mitjà

- La màgia de la imatge
- Llanterna màgica
- De la fotografia al cinema
- Creació i lectura d'imatges: més enllà de veure pel·lícules
- Maleta didàctica: La màgia de l'animació
- Chomón per a la mainada. Literatura infantil i cinema mut.

#### Educació primària cicle superior

- La màgia de la imatge
- Llanterna màgica
- De la fotografia al cinema
- Posem so a una pel·lícula de dibuixos animats?
- Trucs i trucatges: el cinema
- Creació i lectura d'imatges: més enllà de veure pel·lícules

- Maleta didàctica: La imatge del Quixot
- Chomón per a la mainada. Literatura infantil i cinema mut.

Club d'Actors del Museu del Cinema es tracta d'una agrupació de persones que volen vincular-se de manera més directa amb el Museu, ja sigui per rebre informació de les activitats, per gaudir d'avantatges relacionats amb temes cinematogràfics, o per donar suport de manera genèrica al projecte del Museu del Cinema. És el que altres museus s'anomena "els amics del museu".

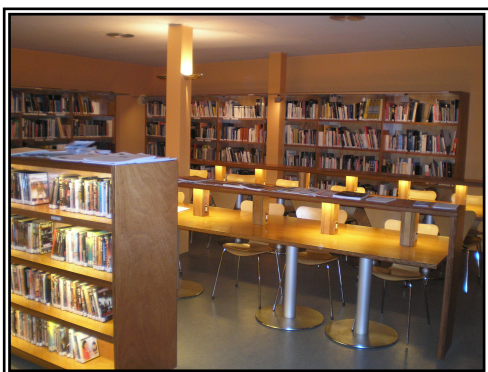
Els membres del Club d'Actors gaudeixen de diversos avantatges, com descomptes en les activitats i els serveis del Museu, a la botiga del Museu del Cinema, activitats en exclusiva, a més de rebre la informació puntual de totes les activitats i novetats del Museu i d'altra informació cinematogràfica d'interès. D'altra banda, a més de les avantatges internes del Museu, també s'han aconseguit d'altres avantatges externes relacionades amb el cinema: descomptes en cinemes comercials, en videoclubs i en diverses activitats puntuals relacionades amb el cinema que no organitza directament el Museu.

Mitjançant la butlleta d'inscripció al Club d'Actors del Museu del Cinema es pot fer efectiva la inscripció, amb una quota anual simbòlica segons la categoria d'actor:

Objectius del Club d'Actors del Museu del Cinema són:

- Vincular al Museu del Cinema persones interessades en el cinema i la imatge
- Ser una plataforma per a proposar idees, activitats i promoure-hi la participació
- Fer del Museu un espai de participació ciutadana
- Contribuir a fer del Museu una eina cultural a l'abast de tothom, dinàmica i participativa

L'Institut d'Estudis del Museu del Cinema ha estat creat per fomentar la investigació i el coneixement especialitzat en l'art i la tècnica del cinema i la



imatge i de facilitar-ne la difusió. Pretén ser un centre de consulta i intercanvi d'informació; promoure projectes de recerca a partir del fons del Museu i en els camps de història del cinema, pre-cinema, cinema i educació i música de cinema; i generar i potenciar activitats de formació,

publicacions i iniciatives de caràcter divers adreçades a un públic especialista o interessat. Organitza cada dos anys el *Seminari sobre els antecedents i orígens del cinema*, que reuneix els principals especialistes d'aquesta matèria a nivell estatal i en publica les actes. L'Institut d'Estudis ofereix els següents serveis:

- *Biblioteca i hemeroteca*: formada a partir de la biblioteca personal de Tomàs Mallol i les posteriors adquisicions, consta d'uns 1000 títols. Es tracta d'un fons especialitzat en història del cinema, principalment del cinema dels orígens i, sobretot, del pre-cinema.

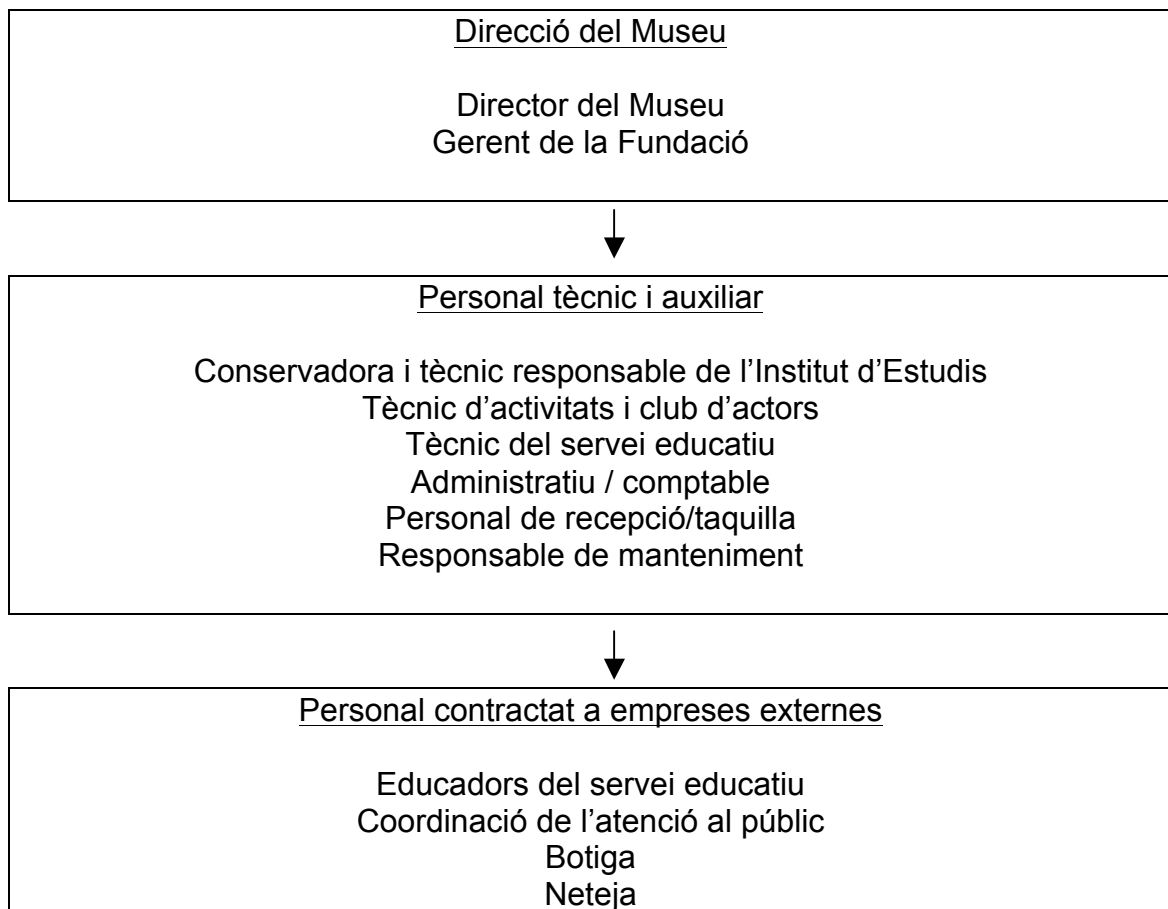


- *Videoteca*: Formada per 3000 pel·lícules representatives de la història del cinema, material didàctic, documentals sobre cinema, i material generat pel propi Museu (reportatges, gravacions actes, còpies de films del fons del Museu, etc) en format DVD.
- *Bases de dades*: Permet consultar la base de dades del fons del Museu del Cinema-Col·lecció Tomàs Mallol, informatitzada amb el programa Museum Plus.
- *Punt d'informació*: Espai reservat per a la informació sobre cinema i activitats generades per altres institucions vinculades a aquesta temàtica: festivals de cinema; programació de filmoteques, cineclubs;

congressos, seminaris, conferències, cicles; actes, exposicions; col·leccionisme, etc.



#### 4.3 Equip professional



## 5. Proposta Didàctica

*El joc que és controlat pel mateix jugador, li proporciona la primera i més important oportunitat de pensar, parlar i, fins i tot, de ser ell mateix.*

**Jerome Bruner**

*El qui aprèn i aprèn i no practica el que sap,  
és com el que llaura i llaura i no sembra.*

**Plató**



## 5.1 Nivell de la proposta didàctica

La proposta didàctica es dirigeix a infants entre 8 i 12 anys. Aquests ja posseeixen una considerable experiència escolar i vital, que potencia la seva autonomia en el treball i els dota d'un fons d'informació que els facilitarà l'adquisició d'aprenentatges més complexos.

Sovint comencen a aparèixer en aquests nois i noies canvis físics i fisiològics que anuncien la pubertat i que influiran en la seva maduració personal i en els seus àmbits de relació. Les seves habilitats intel·lectuals, encara fràgils i limitades, van sent cada cop més variades i flexibles. Cal valorar la importància del paper socialitzador del grup i la capacitat que posseeixen aquests alumnes per a integrar els punts de vista dels altres.

Els nois i noies d'aquesta edat es van fent capaços de dur a terme activitats cada cop més sistemàtiques i perfectes, de manera que obtenen un major rendiment i aprofitament del seu potencial psicomotor. El seu desenvolupament físic, resistència, velocitat, potència muscular, flexibilitat, etc. s'incrementen, esdevenen més eficaços i s'apliquen a diverses situacions quotidianes, la qual cosa els fa adquirir, sovint, un caràcter competitiu.

Entre els 8 i els 12 anys es desenvoluparan plenament les estratègies intel·lectuals que caracteritzen el període de les operacions concretes. Els nois i noies encara necessiten un suport concret, directament perceptible, per a realitzar operacions. Van sent capaços de realitzar les operacions més complexes, dins de l'etapa del pensament lògic-concret. Tot plegat els facilita un acostament objectiu a la realitat i l'elaboració de respostes adequades a les exigències del medi. La major flexibilitat del seu pensament els possibilita captar des de diversos punts de vista una mateixa situació i adoptar actituds més obertes i menys implicades afectivament.

La seva capacitat de simbolització augmenta paral·lelament al desenvolupament del llenguatge i del raonament lògic-matemàtic, permetent-los una major comprensió de la realitat i l'accés a situacions més

distanciades en l'espai i en el temps.

Els infants en aquesta etapa posseeixen una bona capacitat d'atenció i concentració, que els resulta útil per a una eficaç assimilació dels objectius proposats. Aquest potencial de treball es pot veure entorpit perquè comencen a produir-se freqüents interferències de tipus psicoafectiu (conductes per a cridar l'atenció, actituds d'oposició, desordre del material, etc.). El seu nivell d'autonomia personal els ajuda a planificar i executar l'activitat. Tenen una bona capacitat de treball i resistència a la fatiga. Es fan més conscients dels seus raonaments i limitacions. No obstant això, poden presentar alts i baixos en el seu rendiment com a conseqüència del fet que la constància i la responsabilitat encara no estan prou establertes.

Pel que respecta al desenvolupament afectiu i social, els nois i noies de 8 a 12 anys van abandonant la infància i progressivament entren en la pre-adolescència. El grup perd la seva relativa homogeneïtat en fer-se més evidents les diferències en el desenvolupament individual dels que l'integren. Aquesta diferenciació en el desenvolupament incrementarà les divergències d'interessos entre els membres del grup. La intervenció del líder tindrà un pes específic important en la resolució dels problemes que es plantegen.

Comencen a fer la seva aparició els primers conflictes amb l'autoritat, fruit de la necessitat d'autoafirmació. Els pares i educadors van perdent el seu paper de figures significatives i veuen qüestionada la seva autoritat. En la seva necessitat de trobar el seu propi espai i el seu paper dins del grup social al qual pertanyen, aquests alumnes emprenen iniciatives i poden adoptar actituds pseudoadultes, en molts casos per imitació. Encara necessiten la presència de l'adult per a aconseguir seguretat personal.

L'evolució del seu cos i dels seus sentiments constitueix un dels aspectes que són a la base dels conflictes que es plantegen als alumnes i les alumnes d'aquesta etapa. Entre els 8 i els 12 anys comencen a aparèixer els primers indicis de la pubertat. Les noies, en general, entren abans en aquesta nova etapa de desenvolupament.

Els canvis corporals i el desvetllament de la sexualitat els provocaran

uns sentiments contradictoris respecte del seu aspecte físic i de les seves sensacions: experimenten alhora satisfacció i vergonya envers el seu propi cos, en els seus pensaments es barregen sentiments de desig i de temor, en el seu comportament conviuen actituds exhibicionistes (preocupació pel desenvolupament físic i per l'estètica, interès per mostrar conductes estereotipades del propi sexe...) amb un rigorós zel de la seva intimitat. Unes vegades es mostren tímids o insegurs i unes altres, agressius.

El desenvolupament del pensament, la interacció entre iguals i les relacions familiars fan que els infants vagin assimilant uns sistemes de valors i creences. Això els permet avançar cap a l'exercici d'un judici més raonat, en la mesura que és just actuar per tal de satisfer els interessos i les necessitats personals i les dels altres.

La interacció amb el grup i l'adopció d'un sistema de valors construiran la seva autoestima. Coneixent-se i acceptant-se més a si mateixos, aniran perfilant el creixement harmònic de la seva personalitat i una adequada integració de l'afectivitat.

## 5.2 Contextualització

Entenem el Casal com una forma d'educació alternativa i complementària a la que els infants reben durant l'any a l'escola, potenciant uns valors com el companyerisme, l'autosuficiència i independència, la cooperació...

El *Casal de Cinema: La fàbrica dels somnis* pretén ser una eina útil per als nens i nenes de Girona de cares a viure d'una altra manera els mesos d'estiu. Activitats adequades a la seva edat, que compten amb la participació de monitors especialitzats, fan que els nens i nenes puguin gaudir i aprendre del cinema des d'una vessant interessant, lúdica i creativa.

El Casal va dirigit a tots aquells nens i nenes de Girona, amb edats compreses entre els 8 i els 12 anys. S'agruparan en un únic grup de 25 persones.

Les activitats s'organitzen per sessions i amb un temàtica setmanal, procurant combinar activitats exteriors i interiors, així com també la realització de sortides, jocs i tallers.

El Casal de Cinema es farà de dilluns a divendres de 9 a 13h, a partir del dia 2 fins al 31 de juliol de 2012. L'horari base és el següent:

9 – 10:30h: Casal

10:30 – 11h: Esmorzar

11 – 13h: Casal

13 – 15h: Servei de menjador

### **5.2.1 Espais**

Les activitats del Casal es realitzaran principalment al Museu del Cinema. En la mesura del possible, es procurarà utilitzar i habilitar un espai o sala del Museu perquè sigui l'habitual. A l'hora d'esmorzar s'anirà a la plaça del Mercadal (davant mateix del museu) o bé al carrer Perill, (just al darrera), mentre que per dinar s'anirà al menjador de l'escola Eiximenis. Les activitats de piscina es realitzaran a la piscina municipal de la Devesa en l'horari designat per l'Ajuntament.

### **5.2.2 Gestió de la comunicació**

Segons l'Ajuntament de Girona, els casals d'estiu són activitats que permeten als infants de Girona fer una activitat amb contingut educatiu prop de casa seva. En els casals els infants poden divertir-se i aprendre en un context d'interrelació amb altres infants. L'oferta de casals que fa l'Ajuntament de Girona respon a una demanda social per permetre fer compatibles els horaris laborals de les mares i els pares amb la imprescindible atenció als fills i filles durant el període de vacances escolars.

La campanya publicitària de les activitats d'estiu es realitza i es gestiona de forma central des de l'Ajuntament de Girona a través de la seva pàgina web ([www.girona.cat](http://www.girona.cat)), des d'on també es regulen les inscripcions. Les famílies poden realitzar les preinscripcions de l'11 al 21 de maig. Finalitzat el període de

preinscripció, en aquelles activitats on la demanda superi l'oferta de places disponibles, es realitza un sorteig mitjançant un sistema informàtic aleatori. A partir del 24 maig es poden consultar el resultat d'aquest procés i confirmar la plaça definitiva a través del web de l'Ajuntament de Girona o bé a través del telèfon de l'Oficina d'Informació i Atenció Ciutadana (972 419 010). La campanya d'estiu també compta amb un programa de beques destinat a aquelles famílies que per raons socioeconòmiques o familiars no poden pagar les quotes establertes. També es facilita l'accés al transport amb la campanya *L'estiu, amb bus!*, amb la qual tots els nens i nenes de 6 a 12 anys empadronats a la ciutat podran realitzar viatges gratuïts il·limitats en totes les línies del transport urbà de Girona. La publicitat d'aquest any és la següent:



**ACTIVITATS  
D'ESTIU PER  
A INFANTS  
I JOVES  
2012**

Preinscripcions  
de l'11 al 21 de maig  
a [www.girona.cat](http://www.girona.cat)

Període de sol·licitud  
de beques  
del 4 al 15 de maig  
als serveis socials  
d'atenció primària

01/05/2012 12:00:00

Ajuntament de Girona

#### **015. CASAL DE CINEMA**

El Casal de Cinema és una activitat educativa que pretén acostar als nens i nenes de forma lúdica i divertida al màgic i fascinant món del cinema i de la imatge. Farem tallers, jocs, sortides i una pel·lícula!

LLOC: MUSEU DEL CINEMA

DATES : DEL 2 AL 31 DE JULIOL

HORARI: de 9:00 a 13:00 109 €

de 9:00 a 15:00 (inclou dinar) 260 €

EDATS: de 8 a 12 anys (2000-2004)

PLACES: 25

ORGANITZA: MUSEU DEL CINEMA

ACCÉS AMB: Línia 11 a 5 minuts

### **5.2.3 Funcions dels monitors**

Els monitors han de crear una cohesió entre el treball tècnic i pedagògic proposat en cada activitat i de la tasca d'animadors en el lleure. La seva tasca consistirà en crear un fil conductor que uneixi totes les activitats procurant fomentar el treball en equip i la cohesió, benestar i motivació del grup, tenint en compte els interessos i personalitat de cadascú.

L'educador és una font d'inspiració, és un model, per això, per aquest modelatge, cal crear activitats o situacions el més properes a la realitat amb la qual es treballa. Les impressions que els infants tenen de l'educador, i viceversa, influeixen directament en el rendiment acadèmic. Per aquest motiu, hem de procurar ser educadors autèntics, coherents, mostrar-nos tal com som, sense màscara, no tractar de caure bé, com diu Carl Rogers: *tenir consciència de les experiències, ser capaç de viure-les i de comunicar-les (el docent pot avorrir-se, li poden saber malament algunes coses, pot enfadar-se, pot ser sensible o simpàtic). És una persona real és la seva relació amb els seus alumnes. Això permet establir una relació de persona a persona que clarament facilita l'aprenentatge. El mestre pot entusiasmar-se, avorrir-se, interessar-se per els estudiants, enfadar-se, ser sensible o simpàtic ja que accepta aquests sentiments com a propis i no té necessitat d'imposar-los. Els mestres tendeixen a mostrar-se com a rols davant dels seus alumnes, a tapar-se darrera la màscara, perquè no hi ha màscara sinó una persona vital, amb conviccions i vivències*<sup>42</sup>.

Altres funcions dels monitors:

- Portar a terme els tallers.
- Controlar els participants tant a les hores d'activitat com d'esbarjo. Per tant, han de saber en tot moment on són els participants.
- Fer complir al màxim possible l'horari del dia establert.
- Arribar amb una hora d'antelació
- Tenir cura i preparar prèviament el material necessari per a cada activitat.
- Després de cada activitat realitzar la fitxa d'avaluació diària.
- Documentar gràficament el casal, és a dir, realitzar fotografies, enregistrar i editar els vídeos... tot aquest material s'utilitzarà per l'elaboració d'un dvd final que es regalarà als nens i nenes.
- Comunicació amb les famílies a través de: el contacte diari, full informatius setmanals que expliquin què s'ha fet durant aquella setmana.
- Coordinar-se i treballar col·laborativament amb el Servei Educatiu del Museu del Cinema.

### 5.3 Objectius

1. Contribuir al desenvolupament de la capacitat d'observació, comprensió, interpretació i gaudi del cinema i l'art.
2. Fomentar el respecte per a totes les opcions artístiques.
3. Aprendre a respectar i valorar el patrimoni cultural del museu.
4. Fomentar valors com el treball en equip, el diàleg, la interpretació, l'esperit crític i la reflexió.
5. Fomentar i potenciar la creativitat i la imaginació.
6. Conèixer i experimentar amb els conceptes bàsics del cinema i precinema (llum, fotografia, moviment, projecció...).

**- Taula d'Objectius:**

SESSIÓ	OBJECTIUS					
	1	2	3	4	5	6
1	•					
2	•					•
3		•			•	•
4		•			•	•
5				•	•	
6			•	•		
7	•		•	•	•	
8		•		•	•	•
9	•			•	•	•
10	•			•	•	•
11	•	•		•	•	•
12				•	•	•
13	•			•	•	
14		•	•		•	

Els tres objectius que més es treballen, ordenats de major a menor nombre, són el número 5 (a 11 activitats), el 4 (a 9 activitats) i el 6 (a 8 activitats), respectivament. Per tant, en la present proposta didàctica es pretén treballar el cinema a través de la creativitat i la imaginació, en agrupacions a on es treballi en equip (parelles, petit o gran grup) a través del diàleg la interpretació, l'esperit crític i la reflexió i amb una metodologia manipulativa i experimental.



## 5.4 Continguts

- Imatge fixe (com es capta i es fixa la imatge: càmera obscura, inicis fotografia).
- Espectacles anteriors al cinema (Llanterna màgica i espectacles d'Ombres Xineses).
- Inicis del cinema i cinema mut (primeres pel·lícules Lumière, cinema mut amb Charles Chaplin).
- Gèneres i tècniques cinematogràfiques.
- El món del cinema i la imatge.

### - Taula de Continguts:

SESSIÓ	CONTINGUTS				
	1	2	3	4	5
1					•
2	•				
3		•			
4		•			
5					•
6					•
7					•
8				•	
9			•	•	
10			•	•	
11				•	
12				•	
13					•
14					•

Els tres continguts que més es treballen, ordenats de major a menor nombre, són el número 5 (a 6 activitats), el 4 (a 5 activitats) i el 2 i 3 (a 2 activitats), respectivament. Per tant, en la present proposta didàctica es pretén treballar el món de la imatge i el cinema de forma general, a on preval el joc per sobre el contingut, però a on també s'intenten fer aproximacions i petits aprofundiments puntuals a certs temes i tècniques el més actuals possibles i d'una forma lúdica.

## 5.5 Metodologia

La metodologia emprada en aquesta proposta didàctica pretén centrar-se especialment en la manipulació, el joc i l'expressió artística.

El joc és fonamental per l'educació dels infants, a partir d'ell es poden desenvolupar continguts fent un ensenyament-aprenentatge motivador, engrescador i interessant tan pels nens i nenes com pels educadors.

Ara bé, què és el joc? Segons Mercè Edo i Jordi Deulofeu<sup>43</sup>:

- *El joc és una activitat natural que li proporciona a l'infant plaer i satisfacció.*
- *El joc ajuda a desenvolupar les facultats físiques i psíquiques, i serveix per conèixer les pròpies aptituds i els seus límits.*
- *El joc és una font de relació amb els altres, la societat i les seves regles es reflecteixen en el joc, mitjançant al qual l'infant aprèn a conèixer i a assimilar, permetent-li adaptar-se a la realitat que l'envolta.*
- *El joc és un mitjà per l'aprenentatge, facilitant el coneixement de l'entorn i de les relacions socials.*
- *El joc apareix quan neix el nen, i va evolucionant al mateix temps, que l'ésser humà es va desenvolupant.*

Cal aprofitar al màxim les possibilitats que ens ofereix la dinàmica de jugar per jugar així com tenir present el temps dedicat. Des del punt de vista intel·lectual,

jugant el nen aprèn, ja que obté noves experiències, i és una oportunitat per cometre en certs i errors, i per la resolució de problemes. És una activitat, que estimula el desenvolupament de les capacitats de pensament i la creativitat, ja que en el joc explora i coneix el seu entorn, i el mateix temps es descobreix a ell mateix.

Des del punt de vista de la sociabilitat, a partir del joc entra en contacte amb altres infants, i això l'ajuda a conèixer les persones que l'envolten, i aprendre normes de comportament. És una activitat que implica relació i comunicació.

Des del punt de vista del desenvolupament afectiu o emocional, el joc li proporciona plaer, entreteniment i alegria de viure, i li permet expressar-se lliurement, i treure tensions.

El joc és una activitat lúdica que s'ha donat en l'home d'ençà que el temps es temps. El joc, com qualsevol dels altres recursos, no s'ha d'usar per usar. Cal, primerament, definir uns objectius i uns continguts el volem assolir. En el cas del joc cal destriar-lo i saber que podem assolir amb ell per així dissenyar les activitats que pertoquin. En el moment que duguem a terme l'activitat o joc, també entrarem en una fase de manipulació, descobriment o d'investigació que resulta imprescindible si volem assolir uns nivells de coneixement i de competència duradors.

Per altra banda, també l'aspecte lúdic del joc és una peça important per al desenvolupament de l'infant, ja que el farà desenvolupar actituds positives vers el procés educatiu, aportant un nou grau de satisfacció, comunicació, relació interpersonal, etcètera. I, curiosament, el joc, que podria ser entès com un passatemps pel que fa a la diversió o satisfacció, també aporta esforç, atenció, memòria o rigor, peces clau per a qualsevol tasca.

L'acció manipulativa sempre s'ha considerat cabdal per l'aprenentatge. Montessori deia que l'infant tenia la intel·ligència als dits; Piaget considerava que era a través de l'acció i dels sentits que l'infant construïa el seu propi

coneixement des de la mes tendra infantesa; M<sup>a</sup> Antònia Canals opina que en la construcció de nocions abstractes, la mainada primer ha d'haver elaborat primer unes concepcions i unes operacions basades en experiències i accions concretes, no solament visuals, sinó que també manipulatives.

Què ens trobem quan ens posem davant d'una acció de manipulació? Doncs ens trobem en una situació diferent a la tradicional on l'educador és el conductor de la situació i el rol de l'educand és el de seguir. Ara la situació s'inverteix i l'educand ha d'assumir un paper actiu, que si no ha fet mai li serà difícil de dur a terme. Els conceptes de la mainada sobre el món depenen de l'aspecte en el qual centrin l'atenció. És a mesura que el seu procés de pensament que es torna més sofisticat que miren els objectes de manera més sistemàtica i paren atenció als aspectes més importants.

El joc és un element que genera motivació i gust pel treball, un element bàsic per crear el clima adequat per desenvolupar qualsevol tasca. Cal tenir en compte que els nens i nenes estan donant una sèrie d'avenços en el processament de la informació, a més d'unes característiques concretes del seu pensament, cosa que condueix a cercar maneres de treball diferents a les acadèmiques i/o tradicionals per així satisfer-les.

L'educació en general, però especialment l'educació en el lleure ha d'aconseguir impartir una educació activa, basada en la manipulació i l'experimentació, procurant deixar de banda la metodologia tradicional utilitzada fins ara principalment a l'escola, basada en la memorització i la repetició. Cal procurar aplicar els estadis d'aprenentatge (vivenciació, manipulació, simbolització i abstracció) com a mètode real i eficaç de treball. Qualsevol procés d'aprenentatge cognitiu requereix de la vivenciació i manipulació dels fets i coneixements per tal de poder arribar a l'abstracció i transferència dels mateixos, per tant és fonamental treballar correctament els diferents estadis d'aquest procés.

Per entendre cal manipular qualsevol concepte que hem d'aprendre, per poder interioritzar-lo i entendre'l; cal manipular, viure aquest concepte a la realitat. Es

podria dir que la intel·ligència està als dits, és a dir, que la intel·ligència està en l'experimentació i manipulació de la realitat. Per comprendre de forma eficaç i profitosa cal que hi intervinguin, tant com sigui possible, els diferents sentits. Com més emocions es generin durant l'aprenentatge, més és recordarà aquest. Per tant, la manipulació s'esdevé essencial, ja que permet al nen descriure el procediment amb paraules pròpies, aplicar-lo i utilitzar-lo en altres situacions. Es necessita manipular per entendre, és l'aprenentatge més significatiu pel nen per tal de conèixer les lleis internes i el seu funcionament. Encara que es treballi amb audiovisual cal seguir treballant la vivenciació i la manipulació. Aquests procediments han de mantenir-se com a imprescindibles en qualsevol aprenentatge.

Aquestes manipulacions són les que creen les connexions, són aquestes les que generen funcionament al cervell. Hem de utilitzar una metodologia de treball activa basada en els 4 estadis d'aprenentatge per tal que els infants puguin iniciar els seus propis descobriments. La vivenciació i la manipulació són les bases per poder adquirir el poder i poder comprendre i aprendre. El fet de vivenciar quelcom és quan la persona descobreix un problema que se li planteja. A partir d'aquí es pot dir que s'ha entès el concepte però que potser encara no es pot resoldre. Per fer-ho es necessita de la manipulació que representa treballar amb materials diversos perquè la persona creï imatges.

Les manifestacions artístiques tenen una presència constant en l'entorn i en la vida de les persones i esdevenen espais de relació en els quals flueixen experiències, significats, emocions, idees i pensaments així com també ajuden a comprendre i respondre, a sentir i a distingir, a pensar i a construir. A través d'activitats plàstiques i visuals els nens i nenes adquireixin la capacitat d'interpretar i representar, experimenten les possibilitats espacials amb l'ús de materials, imatges i objectes diversos de l'entorn en les produccions pròpies i col·lectives: materials plàstics, fotografies, revistes, premsa... El treball d'elaboració és cooperatiu i col·lectiu, quan s'escau, per afavorir dinàmiques de grup i relacions interpersonals.

## 5.6 Criteris d'avaluació

Tots els processos d'ensenyament-aprenentatge han d'anar acompanyats d'un procés d'avaluació. És necessari que l'avaluació parteixi del procés d'aprenentatge de l'alumnat i per tant no s'ha de considerar una finalitat o objectiu, sinó com a una part fonamental i nucli de tot del procés didàctic.

L'avaluació és un procés que proporcioni observació i reflexió sobre els processos d'ensenyament i aprenentatge per part del professorat, així com per detectar els punts forts i els punts febles del treball realitzat i identificar els aspectes que poden ser millorats.

El mètode d'avaluació del Casal de Cinema serà la següent:

- **Participants: enquesta valoració final.** L'últim o penúltim dia de Casal, els monitors facilitaran a cada participant una enquesta perquè facin una valoració final.
- **Monitors: valoració fitxa diària.** Cada dia es realitzarà una valoració diària de les activitats de manera que quedin registrades totes les activitats que s'han dut a terme, així com la seva valoració i incidències.
- **Exemple d'enquesta de valoració final pels participants:**

**Com has sabut que es feia aquest casal? D'on has tret la informació?  
Perquè l'has triat?**

.....  
.....  
.....  
.....

**Ara pots valorar numèricament d'1 (puntuació baixa) a 5 (puntuació alta)  
els següents punts. També pots anotar-hi les coses que hi tinguis a dir.**

**Equip de Monitors:** ( ) Coses a dir,

.....  
.....  
.....

**Instal·lacions** ( ) Coses a dir,

.....  
.....  
.....

**Activitats** ( ) Coses a dir,

.....  
.....  
.....

**Menjador: en cas d'haver-te quedat al menjador, valora:**

- Quantitat de menjar ( )
- Qualitat de menjar ( )

**Que t'ha agradat d'aquest casal?**

.....  
.....  
.....

**Que NO t'ha agradat d'aquest casal?**

.....  
.....  
.....

**Propostes, suggerències i coses a comentar**

.....  
.....  
.....  
.....  
.....

**- Exemple de fitxa diària pels monitors:**

**Casal de Cinema**

**2012**

**Dia:** 00 juliol

**Número participants:**

**Monitors:**

**Descripció de l'activitat:**

**Material utilitzat:**

**Valoració:**

**Museu del Cinema**  
Col·lecció Tomàs Mallol



### **5.7 Programació d'activitats**

La programació que es presenta a continuació s'organitza per sessions. La temporalització és adaptable i flexible, això permet una major mobilitat, organització, estructuració, modificacions... segons les peculiaritats del grup i els aspectes que apareguin d'imprevist i que no estan contemplats en aquesta proposta, permeten d'aquesta manera, que les activitats s'estenguin o bé s'escurcin, així com també es reorganitzin setmanal o mensualment a partir dels interessos i la motivació del grup o bé els imprevistos que puguin aparèixer en el transcurs del Casal.

**- Quadre d'activitats:**