

# UNA PEÇA NOTABLE PROCEDENT DE SANT JULIÀ DE RAMIS

JOSEP BURCH  
JOSEP M. NOLLA  
JORDI SAGRERA

## EL POBLAT IBÈRIC

L'any 1996, la Universitat de Girona i l'Ajuntament de Sant Julià de Ramis van endegar les excavacions arqueològiques al poblat ibèric de Sant Julià de Ramis, situat en el límit nord-oriental del Pla de Girona (fig. 1). L'excavació es va subdividir en dues zones diferents del jaciment i distants poc menys de mig quilòmetre l'una de l'altra. La primera es desenvolupà al peu del cementiri de l'església dels Sants Metges i es va distribuir en sectors repartits per la rasa oberta, de més de 30 m de llargada. L'anomenada zona 1 va donar com a resultat la troballa d'un barri de l'esmentat poblat, en concret les restes de 6 habitacions, que no s'han excavat totalment. Aquests àmbits es caracteritzen pel fet de tenir els fonaments disposats sobre la roca natural, a voltes retallant-la per condicionar-hi l'espai. Els murs estan guarnits amb un sòcol bastit amb pedruscall desbastat i lligat amb fang, i els paviments es forneixen amb terra argilosa compactada. El material constructiu més emprat és una pedra esquistosa que prové del mateix subsòl de la muntanya de Sant Julià.

Ara com ara, fa de mal interpretar el tipus d'activitat humana que s'hi devia desenvolupar. Les úniques dades segures se centren en l'exhumació de dos forns integrats en un mateix àmbit que poden fer pensar en una activitat industrial, més encara si es té present que un d'ells descriu una planta circular de certa rellevància (1,70 m de diàmetre, aproximadament).

Ben entrat el segle II aC es va construir la muralla, descoberta ja en la campanya de 1993 (Burch, Sagrera, 1996, 59-66.) i que marcà la fi del barri de cabanes. Les obres consistiren a bastir un potent mur doble de pedra. Amb els dos murs es completava un doble llenç de muralla, separats, l'un de l'altre,

uns 2,5 m. Aquest espai intern s'omplí de terra, alhora que es reforçava tota l'estructura general amb l'aixecament, a intervals regulars, de murs travessers. El resultat fou una poderosa fortificació de més de 5 m de gruix.

Una part considerable de les estances del poblat restà fora del nou recinte. Més encara, moltes quedaren seccionades pel traçat de la construcció, que va tallar nombroses parets indiscriminadament, i molts paviments foren utilitzats com a base sòlida per a la fonamentació de la nova obra.

L'excavació va posar de manifest que la seqüència estratigràfica presentava, en conjunt, moltes semblances arreu de la zona 1. Això es deu al fet que, al peu de la muralla, s'anà acumulant una sèrie de dipòsits de terres poc compactes, amb abundant material ceràmic i restes òssies. En tots els casos, la major potència se situava vora la muralla, i minvava a mesura que se'n separava. La realitat és que, fora del recinte emmurallat, es va aplanar la superfície amb l'aportació de terres i l'eliminació d'obstacles. Després, es formà un enorme abocador, on les deixalles es van anar amuntegant sobre les restes de l'antic barri del poblat, en una successió d'estrats similars físicament i cronològicament que eren difícils de separar. Des del punt de vista ceramològic, un dels estrats més interessants va ser el de l'UE 1049, que se situava en els nivells profunds de l'abocador. Es definia per unes terres soltes, de colors i textura irregulars, amb abundants restes òssies i molta ceràmica trencada, característiques pròpies d'un femer. D'aquí procedeix un fragment d'una gran gerra que val la pena analitzar amb certa cura (fig. 3 i 4).

## DESCRIPCIÓ

El recipient, de dimensions notables, és una gran gerra de llavi ben obert cap enfora, d'una o dues nanses (en aquest cas, contraposades), de forma bitroncocònica, amb el diàmetre màxim a la panxa, en el punt d'unió, suau i arrodonit, amb el coll, sense peu, amb fons còncav i umbilicat. El coll mostra uns solcs paral·lels ornamentals (quatre en la part conservada). L'argila i els acabats són personalíssims, molts pròxims, com es veurà, als del vas de Mas Boscà. Tant pel perfil com per les característiques morfològiques, hauríem de defensar una datació de segle III aC, però no podem ser més precisos.

Tanmateix, allò que fa excepcional la troballa no és ni la forma ni els acabats, amb múltiples exemples entre la terrissa ibèrica d'aquest territori,

sinó la decoració grafitada que podem contemplar damunt de la paret externa del recipient; al coll, segur, potser també a la panxa, i també a la vora interna.

Es tracta d'una escena expressionista, de notable bellesa i de composició senzilla però impactant, en una visió en diversos plans compositius disposats convencionalment de baix —més pròxim al que mira— a dalt —més lluny—. Enmig d'un paisatge boscós emmarcat per muntanyes pregones, contemplem una escena de doma (o d'hípica). Efectivament, un personatge indeterminat, home o dona, sembla que porti per la brida o que munti un cavall en un espai obert, una clariana, amb un bosc en un dels cantons (l'altra hi manca) els arbres del qual, per la representació de les branques inclinades a un costat i l'altre del tronc, recorden l'aspecte dels cedres, d'alguns avets o d'altres arbres de la família de les pinàcies. En primer terme del grafit conservat, hi ha unes línies paral·leles inclinades —se n'observen set—, la interpretació de les quals no és fàcil, però proposem que sigui un riu, de tal manera que, unitàriament, el *dibuixant* hauria representat l'escena de doma a la vall boscosa d'un riu, encaixada per alts cims, amb el cel net més enllà. A més, la presència del sol, un cercle del qual surten set o vuit raigs (un és doble), situat damunt del cap del cavall, ens situa de bon matí o al capvespre, segons interpretem l'alçada de l'astre com a llevant o ponent. La figura humana, senzillíssima però eficaç, mostra una sinuositat en allò que seria la mà esquerra que no observem a la dreta, i que valorem especialment perquè permet imaginar la brida o un fuet.

A la vora interna, hi podem veure unes ratlles curtes, paral·leles, fetes de la mateixa manera i simultàniament, però no és possible establir una relació compositiva entre les unes i les altres.

Tècnicament, el grafit és net, ràpid, efectiu, amb una disposició en plans, avançada, que soluciona eficaçment els problemes d'haver de representar en dues dimensions una realitat tridimensional. Aquest fet, juntament amb la prolongació sinuosa a la mà esquerra de la figura, és el que ens porta a considerar com a més probable una escena de doma (o de conducció de l'animal per la brida) —cavall i conductor/domador en plans diferents— que no la d'un genet, que hauria estat resolta deplorablement si tenim en compte les solucions globals de la representació del paisatge.

Cal dir, per acabar aquesta descripció, que el grafit fou realitzat abans de la cuita, quan el fang era tendre, i no *a posteriori*. La precisió, les línies netes, un traç seguit, sense vacil·lacions, no hauria estat possible si el *dibuix* s'hagués fet després, ratllant la terrissa cuita amb un objecte de gran duresa.

Ens trobem davant d'una peça, fragmentada, extraordinària, però ni de bon tros única. En efecte, ara fa uns anys, Maluquer de Motes donà a conèixer una gerra bitroncocònica en ceràmica grisa de la costa catalana, de dues nanses contraposades, descoberta al poblat ibèric de Mas Boscà (Badalona). Feia 10,9 cm d'alçada, 10,8 de diàmetre de boca i 12 de diàmetre màxim, i presentava una decoració de cinc mamellons ornamentals aplicats allà on la panxa del recipient era més ampla i una doble escena de caire mariner grafitada al coll, a cada costat de les nanses. Aquestes, almenys la conservada, i la vora interna del llavi també mostraven decoració grafitada (Maluquer de Motes, 1965, 129-138 i dues làmines) (fig. 5).

En l'escena més sencera (cara A) (fig. 5, 1), s'observa un vaixell, amb els remes, el timó i una vela rectangular desplegada, navegant davant d'una zona costanera molt muntanyosa. A la cara B (fig. 5, 2), una nau semblant (la mateixa?) navega en direcció oposada. La fragmentació de l'escena no permet saber si al fons s'albirava l'alta serralada de cims nevats. En una i altra escenes, tanmateix, les ones eren marcades convencionalment i eficaç per línies ondulades paral·leles.

La decoració grafitada, en aquest vas, se situava a la part central del coll, en l'espai que quedava entre dos robustos filets ornamentals. Entre el segon filet i la carena que marcava clarament la unió de la panxa i el coll, quedava un petit espai que resseguia tot el vas i que fou aprofitat per *dibui-xar-hi*, no sabem si com a marc geogràfic general de l'escena o com a sanefa decorativa, una successió de triangles a la manera d'una llarga serralada amb els cimats enfarinats. La vora interna mostra línies paral·leles grafitades i, més interessant, la cara externa de la nansa conservada ofería el tema d'unes crestes muntanyoses nevades que es reflectien al mar, i les ones, vives i ondulants.

En el treball esmentat (Maluquer de Motes, 1965), on s'estudien acuradament el recipient, els paral·lelismes i la iconografia del grafit, no es feia referència, en cap moment, a les peculiaritats tècniques del *dibuix*, amb la qual cosa no quedava clar si el grafit havia estat fet *a posteriori* o, com és el cas del fragment gironí, abans de la cuita. La complexitat del tema nàutic, la bellesa i seguretat del traç, la claredat de línies i l'extraordinària semblança entre un i altre feien més viable aquesta última possibilitat, que calia confirmar. Montserrat Comas, arqueòloga del Museu de Badalona, institució que conserva el gerret de Mas Boscà, ens féu el favor d'indagar-ho\* i va confirmar, efectivament, que el grafit havia estat realitzat sobre el fang tendre, abans de coure.

Entre un grafit i l'altre hi ha, és cert, algunes diferències, però preferentment notables semblances: la representació de la serralada, els arbres, el sol, els ulls apotropaics de les naus i l'aigua, però sobretot la visió general, la disposició en plans clarament diferenciats; les mateixes solucions a idèntics problemes. D'altra banda, els recipients no són ni iguals ni de les mateixes proporcions i, tanmateix, presenten característiques d'argila i d'acabats tan similars que es pot considerar que són peces sortides d'una mateixa terrisseria.

El gerret de Mas Boscà ha de tenir una cronologia alta, probablement de la primera meitat del segle III aC o, fins i tot, de la segona meitat avançada del IV aC, tal com proposava assenyadament Maluquer de Motes (1965, 138) i confirmaven altres autors (Nolla, 1982, 135), deixant de banda l'estrat on va aparèixer, que cal datar dins de la segona meitat avançada del segle III aC (Junyent, Baldellou, 1972, 6, 9 i 52) i que no ens diu altra cosa que el gerret continuava en ús fins al moment de la formació d'aquella unitat estratigràfica.

## LA DATACIÓ

Ja hem indicat que la peça va aparèixer a l'UE 1049, en un antic abocador d'escombraries més enllà de la muralla. Aquest estrat colgava les estructures abandonades i destruïdes per la construcció de les poderoses obres de fortificació.

Entre el material recuperat, del qual donem una mostra amb indicació d'algunes ceràmiques significatives i, evidentment, de les més modernes, cal assenyalar la presència notable de residuals, entre els quals esmentaríem els de ceràmica àtica de vernís negre (fig. 6, 6), els de ceràmica del taller de les petites estampilles (fig. 6, 7), altres fragments indeterminats de produccions occidentals envernissades de negre (Roses, taller NIKIA/IWN), un petit got en forma de calze, de parets obertes, ceràmica ibèrica fina de molta qualitat, oxidada, brunyida i espatulada (lam. 7,3), o un fons de terrissa púnica, engalbada de groc i amb unes argiles molt peculiars (fig. 6, 5), que cal datar en els segles IV i III aC. Tanmateix, una altra part del material, potser numèricament menys consistent però ben representada tant pel que fa a tipus com a fragments, s'ha

\* Agraïm a Montserrat Comas i al personal del museu badaloní la gentilesa d'haver volgut resoldre'ns aquesta qüestió amb rapidesa i tot l'interès del món. Aprofitem l'avinentesa per agrair al Dr. Cura i Morera la seva amable ajuda.

de datar dins del segle II aC i preferentment a mitjan/segona meitat.

En efecte, en primer lloc, un fons indeterminat de campaniana A, amb decoració en el fons intern d'una roseta convencional i estereotipada de set pètals i un botó central; fragments informes d'àmfora itàlica (grecoitàlica o Dressel 1); un morter amb dos agafadors contraposats, rectes, i un broc que trobem en tota mena de terrisses, amb poques variants, i que s'utilitza entre els segles IV i el I aC (fig. 6, 1). Molt nombrosos són els fragments de ceràmica grisa emporitana amb perfils propis dels segles II-I aC; els vasos bicònics (fig. 6, 2, 3 i 4) i les escudelles de carena alta (fig. 7, 5 i 7), algunes amb decoració de bandes de color diferent (fig. 7, 4) (Nolla, 1982, 143-146) que, si bé podem trobar, escadusserament, en el segle III aC, són característiques de la fase clàssica d'aquesta producció durant la dominació romana, en què eren omnipresents (Aquilué *et al.*, 1984, 373; Barberà, Nolla, Mata, 1993, 24). Cal que fem referència, també, a la presència d'unes quantes escudelles petites (forma B) (fig. 7, 1 i 2), amb una datació entre el 250-100 aC (Barberà, Nolla, Mata, 1993, 27-31), una de les quals mostra una banda ornamental patinada a la vora, característica que pensem que és pròpia d'aquesta producció a partir de mitjan segle II aC (Nolla, 1982, 143-146).

Entre les ceràmiques de tipus indígena, d'argiles molt fines, de gran qualitat, destacarem una escudella alta de llavi lleugerament engruixit (fig. 7, 6), de datació imprecisa, i sobretot amb *kalathoi* pintats de taller emporità (Conde, 1991, 141-168), i un fons de ceràmica d'engalba blanca (fig. 6, 8) de forma indeterminada però que ha de datar-se a partir de mitjan segle II aC (Nolla, 1981, 51-62; Aquilué *et al.*, 1984, 375), tal com semblen confirmar les evidències estratigràfiques emporitanes i la seva presència, com a atuells de la tripulació, al derelict del Portaló al cap de Creus (Nolla, Nieto, 1989, 380 i làm. 4).

A partir d'aquestes dades, i malgrat el material residual, sembla que podem assegurar que l'UE1049 es formà cap a mitjan/segona meitat del segle II aC (la manca de material més modern, campaniana B, parets fines, Dressel 1B... no permet fer baixar gaire la datació). És, però, aquesta la datació del fragment grafitat? No ho pensem pas. Tal com passava, curiosament, amb el recipient de Mas Boscà (*supra*), hi ha un *décalage* entre la datació de la peça i la formació de l'estrat.

## ALGUNES CONSIDERACIONS

Les representacions equines en l'art ibèric són força freqüents. Només cal recordar alguns exemplars d'escultura localitzats al sud peninsular, o les ceràmiques pintades de l'estil de Lliria. Al nord-est català, podríem qualificar la presència d'aquestes representacions d'excelsion. De les poques que coneixem, cal destacar la d'una gerra bicònica, de gran qualitat, amb decoració de pintura blanca, trobada al Puig de Sant Andreu. En el coll d'aquest recipient, hi ha dibuixada una escena formada per dos cavalls i un personatge. L'estil decoratiu és completament diferent del de la peça de Sant Julià, però l'hem esmentat per la similitud conceptual d'una representació eminentment esquemàtica. Tal com vèiem en el de Sant Julià, les figures del recipient del Puig de Sant Andreu només són representades pel contorn, en aquest cas reforçat per una línia de punts (Martín, 1976, p. 150 i 158). No seria estrany, doncs, pensar que, amb tècniques i potser en tallers diferents, ambdues gerres segueixen una mateixa línia o tendència artística que es caracteritza per l'estil directe i aparentment espontani de representar escenes de la vida quotidiana.

Ja dins l'apartat de ceràmiques ibèriques amb decoració incisa, n'hi ha molt pocs exemplars, llevat de les elaborades a mà: un *oinochoe* trobat a Lliria, un coll d'una gerra trobat al Cogulló (Sallent, Barcelona) i un fragment ceràmic al poblat de Burriac (Cabrera de Mar, Maresme). Tots aquests exemplars, dins el grup de decoracions que imiten les ceràmiques pintades gregues (Cura, 1980, 258). En el segon grup, considerat de tradició indoeuropea (Cura, 1980, 258), podríem esmentar (llevat de la peça del Mas Boscà ja descrita) una cai-xeta del Cerro de San Cristóbal (Sinarques, València) (Martínez, 1986, 103-116) i un vas de boca ampla on la decoració està distribuïda, amb una remarkable similitud amb la gerreta de Sant Julià, en diversos frisos, concretament quatre. Els motius decoratius són els mateixos (triangles, espines de peix) i el resultat, també: un tema paisatgístic amb representació de muntanyes i arbres (Álvarez, Conde, 1990, 193-194).

En tot cas, l'extraordinària semblança, en tots els aspectes, entre el gerret grafitat de Mas Boscà i el de la muntanya de Sant Julià ens fa pensar en la possibilitat de l'existència, en qualsevol punt de la costa catalana, d'una terrisseria o, potser millor, d'un terrisser que decorava d'una manera senzilla però eficaç, amb un dibuix clar, alguns dels atuells (tots, molts, alguns, molt pocs, no ho podem dir amb les dades, puntuals, que posseïm) que modelava, a partir d'observacions senzilles de l'entorn, del dia a dia. Les naus, els cims

alterosos, abocats al mar, semblen descriure la serralada litoral catalana, però de fet podrien correspondre a qualsevol punt de la costa del nostre país. De moment no podem anar més enllà. Potser més endavant altres troballes afortunades puguin servir per confirmar o no l'existència d'aquest possible taller i per situar-lo geogràficament, alhora que ampliïn el repertori iconogràfic i ens permetin continuar sabent com la gent d'aquest país l'interpretava ara fa uns dos mil tres-cents anys.

## BIBLIOGRAFIA

- ÁLVAREZ, CONDE, 1990: R. Álvarez i M. José Conde, «Aportació a l'estudi de les ceràmiques grises ibèriques decorades: Dos exemples concrets», *8è Col·loqui Internacional d'Arqueologia de Puigcerdà. La romanització del Pirineu*. Puigcerdà, 1990, p. 191-196.
- AQUILUÉ *et al.*, 1984: X. Aquilué, R. Mar, J.M. Nolla, J. Ruiz de Arbulo i E. Sanmartí, *El fòrum romà d'Empúries (excavacions de l'any 1982). Una aproximació arqueològica al procés històric de la romanització al nord-est de la Península Ibèrica*, Barcelona, 1984 (Monografies Emporitanes, VI).
- BARBERÀ, NOLLA, MATA, 1993: J. Barberà, J.M. Nolla i E. Mata, *La ceràmica grisa emporitana*, Barcelona, 1993 (Cuadernos de Arqueología, 6).
- BURCH, SAGRERA, 1996: J. Burch i J. Sagrera, «Notícia de la presència d'un abocador ceràmic al poblat ibèric de Sant Julià de Ramis», *Cypsela*, XI. Girona, p. 59-66.
- CONDE, 1991: M.J. Conde, «Les produccions de *kalathoi* d'Empúries i la seva difusió mediterrània (segles II-I aC)», *Cypsela*, IX, 1991, p. 141-168.
- CURA, 1980: M. Cura, «El *oinochoe* de Liria y la cerámica incisa en el mundo ibérico», *Primer Congreso de Historia del País Valenciano*, vol II. València, 1980, p. 257-261.
- JUNYENT, BALDELLOU, 1972: E. Junyent i V. Baldellou, «Estudio de una casa ibérica en el poblado de Mas Boscà, Badalona (provincia de Barcelona)», *Príncipe de Viana*, 126-127, 1972, p. 5-67.



- MALUQUER DE MOTES, 1965: J. Maluquer de Motes, «Una vasija excepcional del poblado ibérico de Mas Boscà», *Pyrenae*, 1, 1965, p. 129-138 i dues làmines.
- MARTÍN, 1976: A. Martín, «La ceràmica decorada amb pintura blanca de les comarques costaneres del NE de Catalunya», *Cypsela*, II. Girona, 1976. p. 145-160.
- MARTÍNEZ, 1980: J.M. Martínez, «Una cajita con decoración incisa del Cerro de San Cristóbal (Sinarcas, Valencia)», *Papeles del Laboratorio de Arqueología de Valencia*, 20. València, 1986, p. 103-116.
- NOLLA, 1981: J.M. Nolla, «La ceràmica d'engalba blanca. Una nova aportació a l'estudi del període baix republicà (segles II-I aC) al nord-est del Principat», *Estudi General*, 1, 1981, p. 51-62.
- NOLLA, 1982: J.M. Nolla, «Les decoracions de les ceràmiques emporitanes», *Cypsela*, IV, 1982, p. 133-155.
- NOLLA, NIETO, 1989: J.M. Nolla i F.J. Nieto, «La importación de ánforas romanas en Cataluña durante el periodo tardo-republicano», *Amphores romaines et histoire économique: dix ans de recherche. Actes du colloque de Sienne (22-24 mai 1986), organisé par l'Università degli Studi di Siena, l'Università degli Studi di Roma-La Sapienza, le Centre National de la Recherche Scientifique (RCP 403) et l'École française de Roma*, Roma, 1989, p. 367-391 (Collection de l'École Française de Roma, 114).

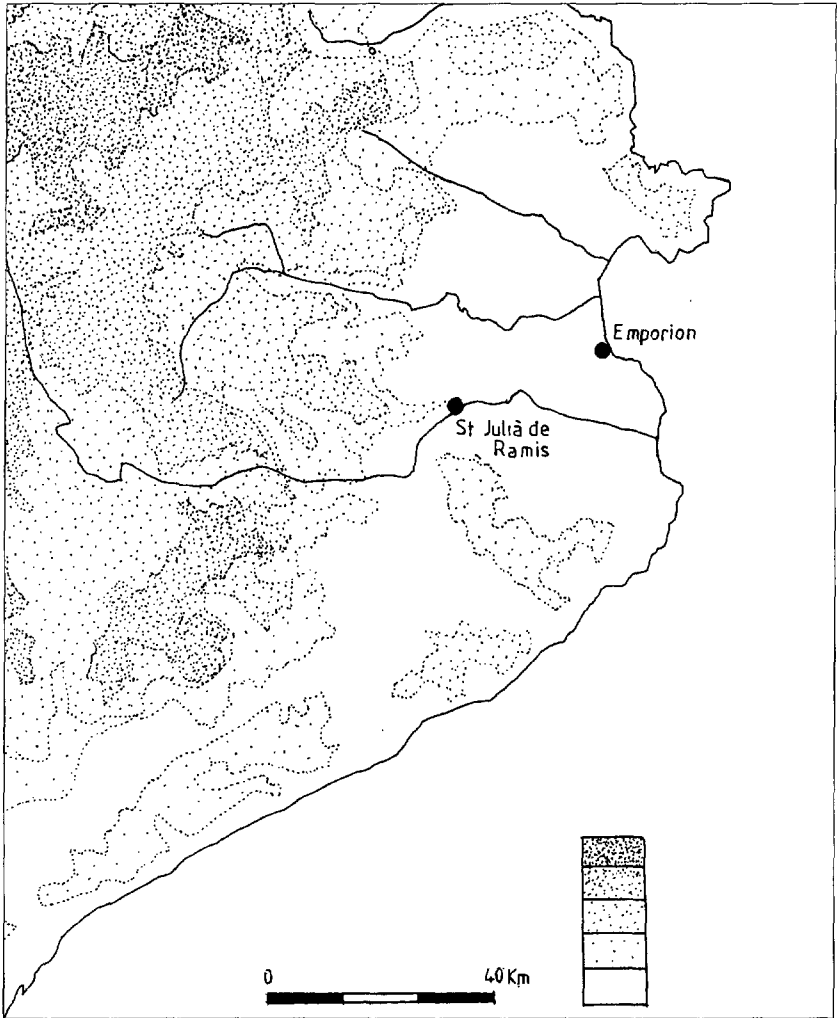


Fig. 1: Mapa de situació del jaciment

UNA PEÇA NOTABLE PROCEDENT DE SANT JULIÀ DE RAMIS

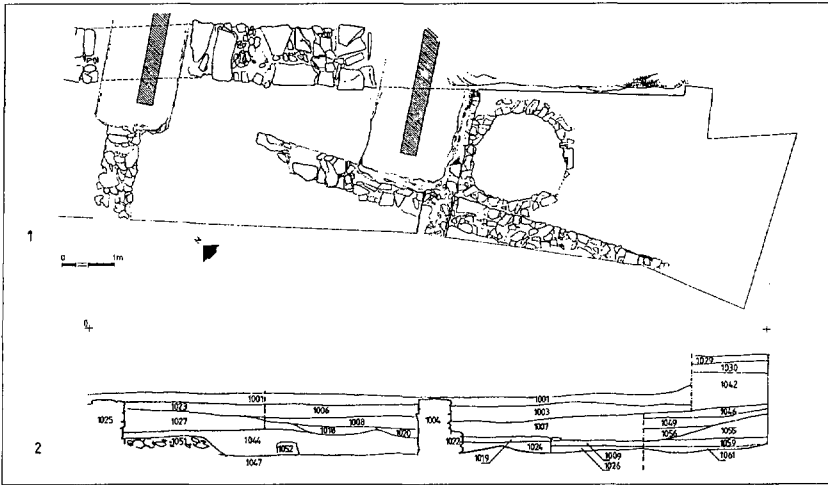


Fig. 2: 1) Planta de la zona 1 on apareixen reflectides les estructures d'habitació del poblat i la muralla; 2), Secció del sector on se situa l'UE 1049; 2

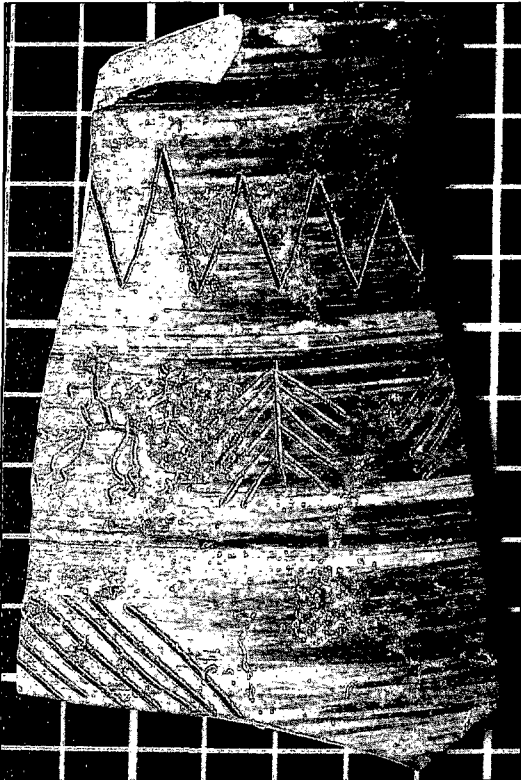


Fig. 3: Detall de la decoració de la peça

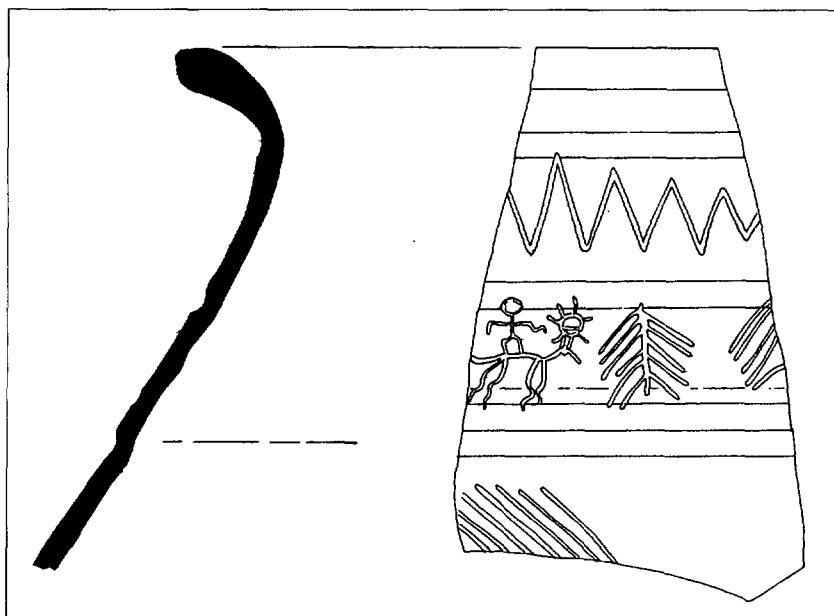


Fig. 4: Dibuix de la gerra amb decoració incisa de Sant Julià

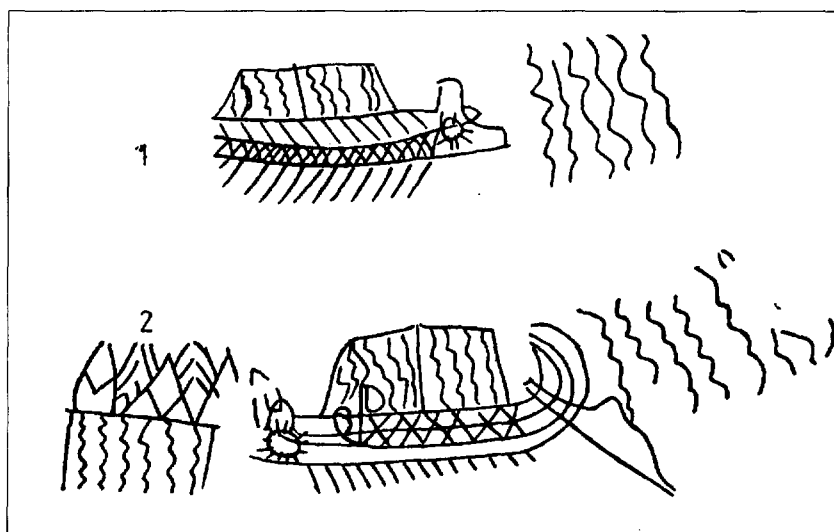


Fig. 5: Detall de la decoració incisa de la peça de Mas Boscà

UNA PEÇA NOTABLE PROCEDENT DE SANT JULIÀ DE RAMIS

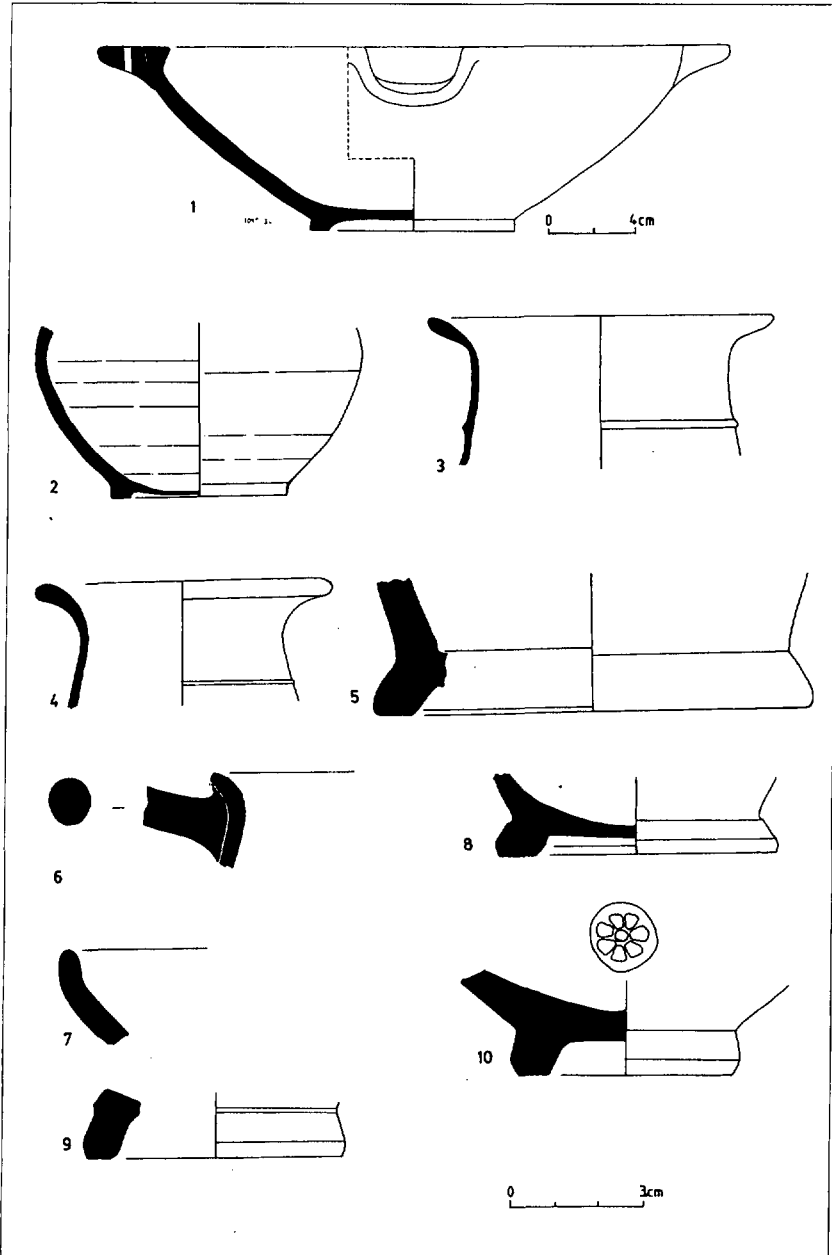


Fig. 6: UE 1049. Morter ibèric; 1, comuna ibèrica; 2, gerret bicònic de ceràmica emporitana, reduïda; 3, oxidada; 4, comuna ebusitana; 5, àtica de vernís negre; 6, petites estampilles; 7, ceràmica d'engalba blanca; 8, camp. A; 9 i 10

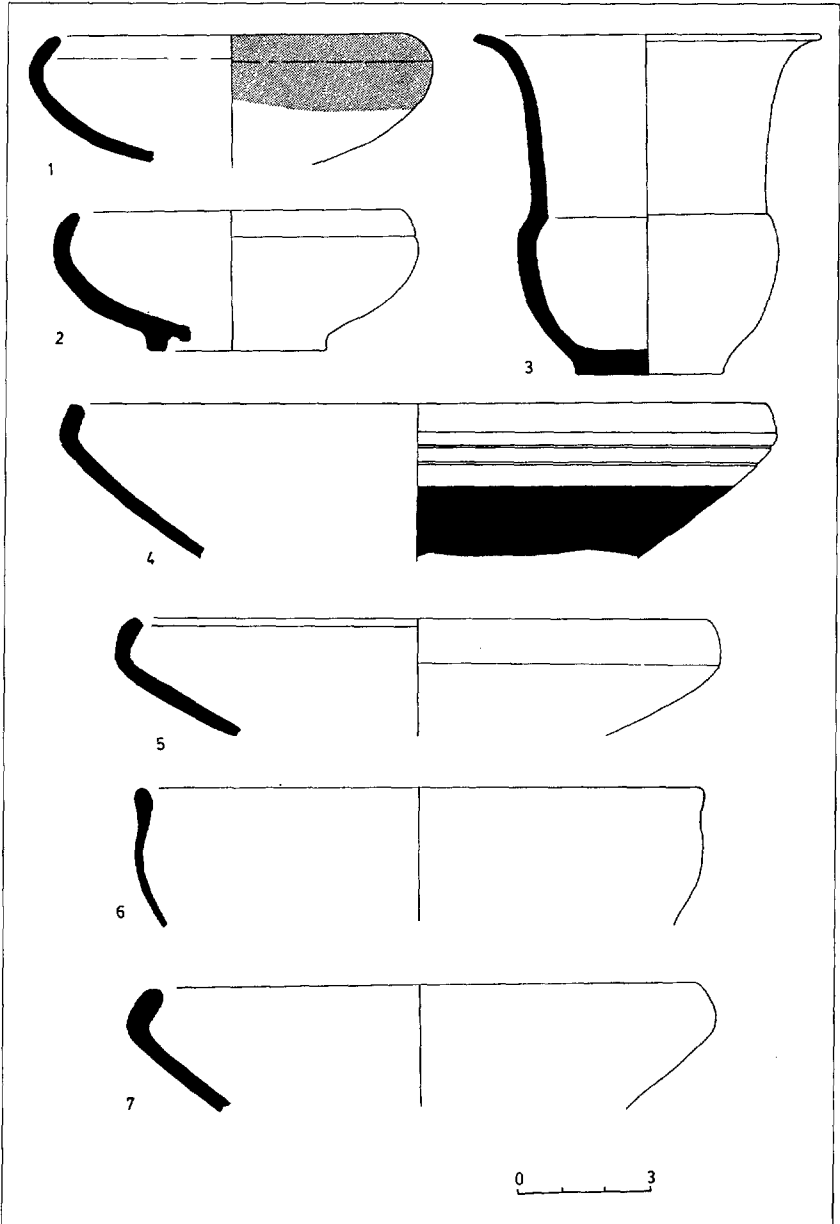


Fig. 7: UE 1049. Oxidada emporitana; 1 i 2, gerret bicònic de cuita oxidant derivat de la ceràmica de la costa catalana; 3, oxidada emporitana; 4 i 5, ibèrica oxidada derivada de la ceràmica de la costa catalana; 6, grisa emporitana; 7