

EXCAVACIONS A L'ESGLÉSIA DELS SANTS METGES (SANT JULIÀ DE RAMIS, GIRONÈS)

CARME MONTALBÁN i MARTÍNEZ

L'actuació dins l'edifici religiós ubicat al cim de la muntanya de Sant Julià s'inicià el 6 de febrer de 1995 i es perllongà durant dos mesos. Es pot dir que l'excavació arqueològica en aquest indret es va ocasionar de forma accidental i, més concretament, a causa d'un accident. Tot i que l'Ajuntament del municipi feia temps que demanava una intervenció per restaurar i consolidar les parts més malmeses de l'església, aquesta no arribava mai. El fet que l'escala que menava des de l'exterior fins a una terrassa al costat del campanar caigués i quedés reduïda a runa va fer agilitar els tràmits i va permetre, en haver d'incidir directament sobre el sòl de l'edifici, una excavació prèvia als treballs de restauració.

SITUACIÓ GEOGRÀFICA I HISTÒRIA DE LA INVESTIGACIÓ.

L'església dels Sants Metges es troba dins el terme municipal de Sant Julià de Ramis, uns 5 km al nord de la ciutat de Girona i també al nord de la comarca del Gironès. A llevant del municipi es localitza la muntanya de Sant Julià, que separa les planes de Girona i de l'Empordà, vorejada parcialment pel Ter i propera al Terri.

Té una situació privilegiada des del punt de vista estratègic: al cim de la muntanya, dominant els passos que duen a les planes de l'Empordà i la Depressió Prelitoral.

S'ubica en un petit altiplà artificial, al punt més alt de la muntanya. A llevant té dues cases: una de particular i l'altra de propietat eclesiàstica,

i completa el conjunt el cementiri municipal, al sud del temple.

De tothom és conegut el fet que la muntanya de Sant Julià guarda en l'interior un poblat d'època ibèrica del qual queden encara moltes coses per descobrir. I és en aquest sentit que sempre s'ha centrat l'interès arqueològic o històric de l'indret. El poblat va ser descobert per l'arqueòleg gironí Francesc Riuró, que va fer-hi les primeres excavacions el 1934; des d'aquesta intervenció inicial, tot un seguit de campanyes, amb diversos lapses de temps d'inactivitat, porten fins al 1994, quan s'intervé per darrera vegada en una part del poblat.

Aquesta ha estat la primera vegada que el temple ha estat objecte d'investigació, tot i l'aparició en algunes publicacions de caràcter local o comarcal i un apartat que li dedica *Catalunya Romànica* com a edifici del s. XI.

L'ESGLÉSIA DEL S. XI.

Fins al 1943 és l'església parroquial de Sant Julià de Ramis; però, quan el seu emplaçament passa al nucli urbà, el santuari queda sota l'advocació dels antics patrons secundaris: sant Cosme i sant Damià, els sants Metges.

L'estructura original del recinte de culte ha estat sempre amagada sota les reformes que ha sofert al llarg del temps, sobretot la de 1736. En aquesta intervenció, uns dels objectius principals era deixar-la al descobert. Això s'ha complert amb escreix.

La remodelació endegada el s. XVIII per la família Pagès havia eliminat el mur nord de l'església, l'absidiola nord, tres pilars que compartimentaven l'espai intern del temple i un element fins ara desconegut: l'antic campanar. Tot havia estat arrasat per bastir-hi la nova capella i la sagristia, que és en realitat el que es conserva actualment. La façana nord es va refer totalment així com l'accés, que va passar de l'oest al sud (amb una porta renaixentista).

La data de consagració es desconeix i no hi ha cap suport documental que pugui ajudar a esbrinar-la; malgrat això, tant l'estil com la tècnica ens situarien dins del segle onzè. L'església va ser concebuda com un projecte únic amb tots els elements que la formen integrats dins la mateixa obra. Presenta una planta basilical de tres naus, sense transsepte, cobertes amb volta de canó i capçades per tres absis semicirculars. L'espai interior era distribuït en dos trams de tres pilars cadascun que suportaven quatre arcades per

cada costat, separant d'aquesta forma les naus laterals de la central. El presbiteri estava sobreelevat, a un nivell més alt que les naus, i s'hi accedia per mitjà de dos graons. Amb l'excavació, aquesta planta original ha sortit a la llum.

La tècnica i el parament emprats per construir l'església ja es podien observar en diferents llocs de l'exterior. Amb la neteja que s'ha dut a terme dins del recinte i la supressió de diverses capes de pintura i arrebossat que cobrien les parets, s'han obtingut uns resultats idèntics. L'aparell és de petits carreus sense escairar, formant filades més o menys regulars i lligats amb abundant argamassa. La tècnica d'unió entre ells és l'encintat típic del període.

Els elements que va destruir la reforma moderna pertanyen clarament a aquesta obra constructiva. Encara que només s'han conservat les darreres filades del mur nord, de l'absidiola i del campanar, les restes que es poden observar són iguals a la resta de l'església.

Tota la construcció està assentada directament sobre la roca natural de la muntanya. No calia fer grans fonamentacions si la base més sòlida on col·locar els murs era tant a l'abast. Aquesta solució es veu en tot l'edifici, però més clarament en el mur nord, on la roca es retalla per formar el fonament de la paret (o fins i tot la darrera filada).

L'edifici no presenta cap mena d'ornamentació a l'interior, i a l'exterior només trobem el fris continu d'arcuacions llombardes que ocupa l'absis central. Tampoc no s'hi ha descobert cap resta de pintura mural, ni indicis que realment n'hi hagués.

La meitat dels pilars que ordenaven l'estructura interior van desaparèixer amb la reforma de 1736, quan es va voler guanyar espai per al culte. Les marques que van deixar al sòl, però, n'han descobert la ubicació: els dos més propers al presbiteri, que d'alguna forma podien marcar el canvi de nivell en aquest indret, i el central de la banda nord; el que en queda és la fonamentació.

Pel que fa al sistema de pavimentació de l'església, s'han pogut veure amb claredat totes les solucions dutes a terme per realitzar el nivell de circulació de l'edifici.

El fet que la roca natural pugi molt més a la banda sud que a tramuntana produeix diferents esquemes de construcció. Al nord i el centre de la nau sud, la roca apareix molt amunt; aquí es col·loca una petita capa de sorra entre el terreny natural i l'enllosat que constitueix el sòl del temple. Allà on

la roca fa un pendent més pronunciat, s'empren sòls de terra trepitjada que ajudin a anivellar el terreny, per fer-hi posteriorment la preparació per a l'enllosat i el terra de lloses pròpiament. Aquesta solució s'utilitza a la nau nord, a la part més propera al presbiteri.

La capa sobre la qual es col·loca l'enllosat està formada per una gran quantitat de calç i pedres de pissarra de mida petita posades de forma plana. Aquesta seria la veritable preparació per poder col·locar-hi les lloses, i s'observa en gran part de l'església.

L'enllosat antic que cobria el recinte de culte s'ha conservat en tres llocs: just a l'entrada, al costat mateix de la porta que actualment dona accés a l'edifici, al presbiteri i a la nau nord, a tocar del pilar central desaparegut, on hi ha alguna resta molt minsa. Es tracta de pedres ben escairades i treballades, que tendeixen a la rectangularitat. És important observar com en els llocs on la roca té un nivell més alt és aprofitada com a sòl, retallant-la i donant-hi la forma que convingui, i forma part d'aquesta manera de l'enllosat mateix.

Pel que fa als graons que donaven pas al presbiteri, la seva conservació és molt desigual. L'esgraó més alt del paviment antic estaria integrat dins mateix d'aquest nivell. Del graó més baix no quedarien restes o només se'n podria resseguir petites traces de morter i pedres a la zona més baixa del presbiteri.

Dins l'espai de l'absis central, es poden veure dues marques d'altar juntament amb la ubicació actual d'aquest element. La més antiga, a tocar del mur de tancament del presbiteri, i una altra, a poca distància d'aquesta, més a l'oest. Això està relacionat de forma clara amb la litúrgia antiga i el fet que el ritual es desenvolupés amb el sacerdot d'esquena als creients i el canvi posterior.

Pel que fa als accessos, la porta dels peus del temple sempre s'havia considerat l'entrada original, tot i que era tapiada des de feia temps i tapada a l'interior per l'arrebossat que cobria completament la construcció. En aquesta intervenció s'ha descobert una altra porta més petita a la façana sud, una mica més a l'est de l'actual accés. Aquesta sembla que està integrada completament en el mur en què es va obrir, i la forma i la factura que presenta poden dur a pensar que realment aquesta és l'antiga porta. Però, malgrat això, les seves dimensions, més reduïdes, fan que es plantegin altres hipòtesis: una porta de servei o per a ús del clergat, o potser una porta utilitzada habitualment i per a actes més solemnes s'obria la porta sud.

Un tema que surt de la construcció estricta de l'església però que va íntimament lligat a la seva funció com a parròquia ja des dels inicis és l'àrea de cementiri, amb la tradició lògica i normal de situar-los als entorns de l'església. En l'àmbit de la sagristia s'ha localitzat una part del cementiri, a més de restes d'una estructura anterior molt interessant.

Les tombes més antigues són les de coberta de lloses, totes adossades a l'edifici anterior, aprofitant-se aquells murs per recolzar-los i estalviant-se així la construcció completa de l'enterrament. Són les que es troben a més fondària. Aquestes estan malmeses, ja que queden tallades totes per l'aixecament posterior de la sagristia. Totes estan orientades E-W, i l'única que pren una orientació diferent sembla un enterrament reaprofitat com a ossera (a l'interior hi havia restes de tres individus).

Posteriorment a aquesta etapa de tombes de lloses, el cementiri segueix funcionant dins el mateix espai que envolta l'església, però amb unes diferències bàsiques. Els enterraments es fan probablement en caixes (no ha aparegut cap resta de fusta) orientades E-W i es van formant diversos nivells a mida que el terreny es va exhaurint.

Aquesta església ens mostra de quina manera van arrelant els models preromànics arreu del territori: la forma de tractar les proporcions, les decoracions llombardes o el canvi de nivell que hi ha entre les cobertes de l'absis central i els laterals..., s'introdueixen tant en les obres de gran volada com en les construccions més senzilles.

Els Sants Metges té un paral·lel en l'església de Santa Maria de Montbui. Aquesta darrera va ser acabada al voltant del primer terç del s. XI, i això ens podria donar una idea aproximada de la cronologia del temple que estem tractant. Les plantes de les dues esglésies són gairebé idèntiques, excepte que a Santa Maria de Montbui hi ha un tram més d'arcades i hi trobem vuit columnes (no pilars). Malgrat això, l'observació directa no permet veure-hi gaires semblances, ja que les intervencions posteriors (tant antigues com restauracions modernes) han emmascarat totalment les similituds existents.

UNA ESTRUCTURA DE L'ANTIGUITAT TARDANA.

L'advocació als sants Metges prové d'una tradició molt antiga, i això sempre ha fet pensar en un edifici de culte anterior a l'església actual; s'hi pot

afegir, a més, la presència de gran quantitat de carreus de pedra sorrenca reaprofitats que es troben tant a l'església com als voltants. Però aquesta suposició no s'ha provat mai i, malgrat els resultats obtinguts en les excavacions de 1995, no es pot afirmar res amb prou seguretat.

L'aparició d'una estructura rectangular o quadrangular sota l'església romànica i per damunt d'un mur que pertany segurament al poblat ibèric sí que prova una ocupació intermèdia entre l'etapa ibèrica i la medieval. El seu estudi porta a formular determinades hipòtesis que no deuen apartar-se gaire de la realitat.

Tenim diferents elements que són clau per determinar que es tracta d'un edifici de l'antiguitat tardana: el carreu de sorrenca trobat *in situ*, el mur perimetral del costat est i els angles que formaria amb els seus homònims del nord i sud, i el paviment d'*opus signinum* així com la tomba que es troba en l'interior.

El que s'hi pot observar és tan sols la fonamentació d'una construcció tardoromana, amb uns murs ben assentats sobre la roca natural, que van ser aprofitats posteriorment per aixecar l'església del s. XI; formats per pedres de mida considerable, ben lligades, que donen un aspecte homogeni als murs. El bloc de sorrenca que hi ha just a la cantonada entre el mur est, la llargada del qual es conserva totalment, i el mur nord, que es perd sota el campanar, no ha de marcar necessàriament un revestiment exterior de pedra d'aquest tipus; potser sols es donava en les cantonades o potser tingués algun fris decorat, com quedaria provat en cas que les pedres amb decoracions geomètriques que hi ha a la façana est pertanyessin a aquest hipotètic edifici. Altres blocs d'aquest tipus s'han pogut observar dins mateix de l'església, als altars de les absidioles, com a peus d'altar, i també formant part de la pavimentació de l'absidiola sud.

El paviment de *signinum* porta a refermar la suposició d'una edificació antiga en aquest lloc. Està tallat, literalment, per l'absidiola nord de l'església i pel campanar, però torna a aparèixer en el seu interior.

El que resulta més interessant és l'aparició d'una tomba, feta amb coberta de lloses, sota mateix del paviment del campanar. Aquesta troballa ha posat en evidència la semblança entre aquest cas i determinats edificis de caràcter cultural tant de les comarques gironines com de fora, d'època tardoromana o paleocristiana.

L'exemple més proper seria a Empúries, en una basílica que s'ubica sobre un antic edifici termal romà. Aquesta conté tombes d'èpoques i quali-

tats diverses, i entre elles també es poden veure enterraments amb cobertes de lloses de pissarra; amb tot el conjunt cobert per una espessa capa de ceràmica picotada, com una mena d'*opus testaceum* o *signinum*.

Hi ha un gran nombre de mausoleus o edificacions de caire martiriial escampats arreu de la Península, així com fora d'ella, que recorden la planta que es pot intuir per a Sant Julià i que contenen en l'interior tombes idèntiques a la que hi ha a la base del campanar. La cronologia en què es mouen pot situar-se entre els s. VI i VII.

Malgrat tots els indicis, la part de l'edifici que ha quedat al descobert és molt petita per assegurar-hi la presència d'una construcció d'aquesta mena, encara que tot porta a pensar-ho. I tampoc no es compta amb cap suport documental que permeti afirmar-ho sense que pugui sorgir algun dubte.

Un fet que no quedarà clar és si l'aixecament de l'església serà el responsable de la destrucció d'aquest edifici preexistent (aprofitant-ne les parts més convenients), o si la seva freqüentació ja havia estat abandonada anteriorment.

EL MOMENT IBÈRIC.

El poblat ibèric de Sant Julià ha centrat sempre l'atenció dels estudiosos en aquest lloc, i les diferents campanyes d'excavació que s'hi ha realitzat han estat en tot moment relacionades amb aquest.

La situació privilegiada que gaudeix aquest indret des del punt de vista estratègic, al cim de la muntanya, dominant els passos que duen a l'Empordà i la plana de Girona, ha fet que l'ocupació humana s'hi hagi resseguit ja des del paleolític.

En tractar-se d'un poblat que ocupava tot el cim de la muntanya, no és gens estrany el fet de poder-hi observar una part, encara que molt petita, d'aquesta ocupació, arran de la intervenció del 1995.

Durant l'excavació de l'església s'ha documentat un mur que pertany a l'ocupació ibèrica. El desnivell de la muntanya ha ajudat al fet que aquesta estructura s'hagi conservat. Aquest és més marcat cap a l'est, mentre que la roca aflora als peus i al sud de l'església. La sagristia és un dels llocs en què és més pronunciat. Si el mur hagués estat al cim del turó, la construcció de l'edifici de culte l'hauria arrasat, com segurament ha passat amb les restes que es poguessin conservar en aquest indret. Però és en una terrassa natural a

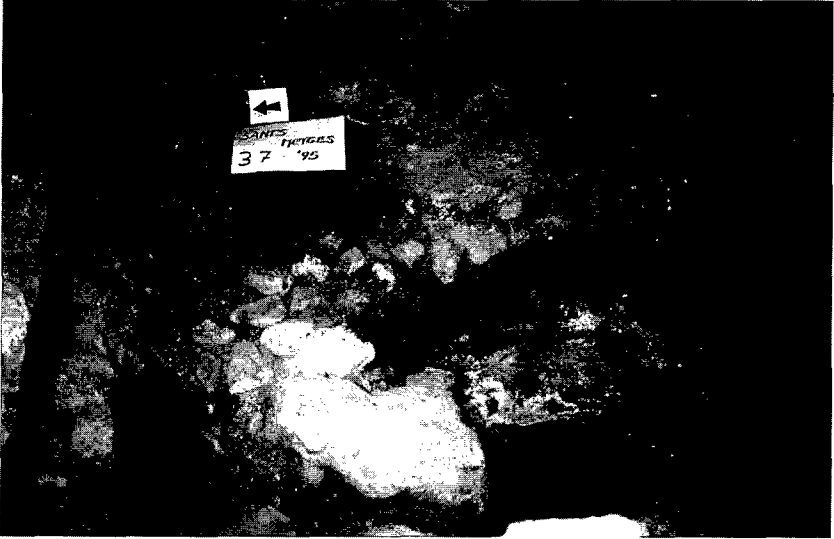
una cota més baixa. A més, tant l'església com les estructures d'hàbitat del poblat busquen la roca natural per fonamentar-s'hi, i això ha dut a tallar-lo quan era necessari per bastir una nova edificació o utilitzar-lo com a fonamentació, com segurament va passar en la construcció de l'edifici tardoantic o el mateix temple romànic.

És solament un tram curt de mur, la darrera construcció que es pot veure just damunt la roca natural, format per pedres de pissarra unides en sec i pren una orientació nord-est i sud-oest. Però, malgrat que és un testimoni molt petit, ens està informant de l'ocupació més antiga del lloc.

BIBLIOGRAFIA.

- A.A.D.D. (1989), *Catalunya Paleolítica*, Patronat Francesc Eiximenis, Girona, p. 61-63.
- A.A.D.D (1990), *Catalunya Romànica*, vol. VIII, p. 201-202, vol. XIX, p. 508-510, Barcelona.
- Actas I Reunión Nacional de Arqueología Paleocristiana* (1966), Vitòria.
- Actes du XI Congrès International d'Archéologie Chrétienne* (1986), vol. II, Collection de l'École Française de Rome, 123, Roma, 1989, p. 1515-1534.
- BARRAL X., *L'art pre-romànic a Catalunya s. IX-X*.
- BURCH J. (1993), *Memòria d'excavació*, vol. I, Girona.
- BURCH J. (1994), "Excavacions arqueològiques al poblat ibèric de Sant Julià de Ramis", *Annals I.E.G. XXXIII*, Girona, p. 75-87.
- BURCH J., SAGRERA J. (1994), "Excavacions arqueològiques durant l'any 1993 al poblat ibèric de Sant Julià de Ramis, Gironès", *II Jornades d'Arqueologia de les comarques de Girona*. Torroella de Montgrí.
- CARAVACA J., TEIXIDOR M. (1994), *Memòria d'excavació*, Girona.
- GOUDINEAU C. (1968), *La céramique aretine lisse*, tom IV, París.
- JUNYENT E., ABADAL R. (1963), *L'arquitectura religiosa a la Catalunya Carolíngia*. Barcelona, p. 18-27.
- JUNYENT E. (1983), *L'arquitectura religiosa abans del romànic*, Abadia de Montserrat, p. 129-130.
- Lattara 6* (1993), *Dictionnaire des Céramiques Antiques en Méditerranée nord-occidentale*. Lattes.

- MALUQUER DE MOTES J. (1972), "El poblado ibérico de Sant Julià de Ramis (Gerona)", *Pirineos*, 106, Jaca.
- MARTIN A. (1994), "Els antecedents ibèrics a la ciutat de Gerunda", *Annals I.E.G. XXXIII*, Girona, p. 89-108.
- PALOL P. *Los templos paleocristianos hispánicos*, p. 105-145.
- PALOL P., ALMAGRO M. (1962), "Los restos arqueológicos paleocristianos y alto-medievales de Ampurias", *Revista de Girona*, núm. 20, Girona, p. 27-41.
- PALOL P. (1967), *Arqueología cristiana de la España Romana*, vol. I, I.E. Flórez, Madrid-Valladolid, p. 32-36.
- PALOL P. (1967), "Arqueología cristiana hispánica de tiempos romanos y visigodos", *Rivista di Archeologia cristiana*, Roma.
- PALLÍ LL. (1972), *Estratigrafia del Paleogeno del Empordà y zonas limítrofes*, U.A.B., núm. 1, Bellaterra, p. 222-227.
- PASCUAL R. (1991), "Índex d'Estampilles sobre àmfors catalanes", *Cuadernos de Arqueología*, Barcelona.
- PERICOT LL. (1942), "Excavaciones en el poblado de San Julián de Ramis, *La labor de la Comisaría provincial de excavaciones arqueológicas de Gerona durante los años 1942 y 1948*, Informes y memorias del Ministerio de Educación Nacional 27, Madrid.
- RIURÓ F. (1935-36), "Esbós sobre la cultura ibèrica i el poblament de Sant Julià de Ramis", *Butlletí del Grup Excursionista i Esportiu Gironí*, Girona.
- RIURÓ F. (1936), "El poblament i la cultura ibèrica del Gironès", *Victors*.
- RODÀ I. (1971), "Nuevas investigaciones en el poblado ibérico de Sant Julià de Ramis (Gerona)", *Congreso Nacional de Arqueología*.
- SALA R., CABAÑAS A., DIEZ M., GIRALT S. I TABERNERO E. (1990), *El congost al paleolític. Cent anys d'arqueologia a Sant Julià de Ramis*, Sant Julià de Ramis, p. 19-20 i 27-33.



1. *Signinum* a l'interior del campanar i tomba de lloses.



2. Mur est de l'edifici tardoantic a l'exterior de l'església.