

LA ROSES D'ÈPOCA VISIGÒTICA EN EL SUBSÒL DE LA CIUTADELLA (ALT EMPORDÀ): DARRERES INVESTIGACIONS.

ANNA MARIA PUIG
CARME CARRASCAL
GEMMA VIEYRA
MIREIA TEIXIDOR

Després de quatre campanyes, des que es va iniciar el nou pla d'intervencions a la Ciutadella de Roses, encetat l'any 1993, moltes han estat les novetats respecte als diversos assentaments que es troben a l'interior d'aquest recinte. De la primeria del segle IV aC i fins a l'abandonament de la fortificació militar, a inici del segle XIX, s'han localitzat restes d'una ocupació, pràcticament ininterrompuda, en el lloc, cosa que fa del jaciment un dels més singulars de Catalunya. En aquest espai, que no ultrapassa les sis hectàrees de superfície interior hàbil, ja s'hi havien descobert, des de l'inici de les excavacions, a principi d'aquest segle, indicis de la colònia grega del segle V aC, les restes de l'anomenat barri hel·lenístic dels segles IV-III aC, l'edifici romà que va funcionar com a factoria de salaons en ple segle V dC, i l'antic centre de culte paleocristià al turó de Santa Maria, junt amb la necròpolis annexa. Aquest conjunt de troballes ja evidenciaven una ocupació important en el lloc, i deixaven constància de la possibilitat de descobrir altres restes arqueològiques en el subsòl de l'ampli espai que restava per excavar. Des de l'inici de les darreres campanyes d'excavació, aquest ha estat un dels principals objectius que ha guiat el treball dels investigadors. Les intervencions s'han fet amb la intenció de posar en valor tot el conjunt de la Ciutadella de Roses i dels diversos jaciments que hi ha a l'interior. D'aquesta manera, s'ha incidit en l'ocupació grega del turó de Santa Maria, posant de manifest les restes d'uns murs de la primera meitat

del segle IV aC, associats a la interessant troballa d'una muralla, la qual sembla que defineix la limitació física del poblament pel costat de llevant. També s'ha avançat en el coneixement sobre la població medieval de Roses, que fins fa poc era el nucli més poc estudiat de tot el conjunt. En efecte, en aquests moments ja disposem de dades ben documentades sobre l'evolució urbana de la vila i la seva fortificació, des de l'època alt medieval fins a la construcció de la Ciutadella militar.

Però un dels buits més significatius, i sovint discutit, quant als ocupants del lloc de Roses fa referència, precisament, a la localització i característiques de l'assentament d'època visigòtica. Fins al moment actual de les excavacions, no es tenien dades concretes sobre on es trobaven els habitants contemporanis a les notícies sobre la basílica paleocristiana, a la possible seu episcopal, i a la seca visigoda. Sabíem d'ells que tenien una intensa activitat comercial amb la costa nord-africana, que produïen i exportaven salmons de peix, i que s'enterraven a la roçalda del turó de Santa Maria. Les actuals excavacions han permès de respondre a algunes d'aquestes qüestions i han aportat dades definitives sobre la ubicació d'un assentament de l'època del domini visigot en el mateix solar de la Ciutadella de Roses. Presentem els resultats a partir de dos espais diferenciats dins del recinte, les troballes del subsòl de la vila medieval i les de la zona del pati d'armes. Aquesta separació es deu no només a un reflex de l'organització dels treballs en l'espai arqueològic, sinó que també reproduceix una autèntica compartimentació de l'espai a l'època, la qual analitzarem en el capítol de conclusions.

FASES I TIPOLOGIA DE L'URBANISME EN EL SUBSÒL DE LA VILA MEDIEVAL

En totes les intervencions que s'han realitzat a la zona de la vila medieval, en les quals ha estat possible superar els nivells corresponents a l'època alt medieval i arribar al sòl natural, s'han localitzat nivells i estructures que cal situar entre els segles V i VII dC. Per fer-nos una idea de l'extensió a la qual ens estem referint, cal tenir en compte que la vila medieval té una superfície aproximada de dues hectàrees i mitja, pràcticament la meitat oest de la Ciutadella, i que les construccions documentades s'han trobat en punts força allunyats entre si, fins a dos-cents metres de distància. En tot cas, el nucli més ben conegut és al sector més nord-occidental de la vila, als voltants de

l'edifici medieval I/5. A partir de les restes aquí excavades, ha estat possible configurar l'evolució constructiva de l'assentament d'època visigòtica, i establir-ne les diverses fases d'edificació, reforma i amortització.

Del primer moment edilici es conserven escasses restes, en mal estat, que ens documenten unes construccions aixecades directament per damunt de les sorres del terreny (vegeu fig. 1). Es tracta d'uns murs d'obra seca, de parament irregular, orientats de nord-est a sud-oest, sense fonamentació, i amb una amplada màxima d'uns 60 cm. Coneixem amb seguretat que la seva amortització fou immediata a l'edificació dels murs de la fase següent, però no disposem de dades concretes per a la datació del moment inicial de construcció: les característiques pròpies d'un subsòl estèril i la manca de rases de fonamentació n'han estat els principals impediments. No obstant això, els hem de considerar anteriors al segle VI i, per comparació amb l'evolució cronològica que es dóna en altres punts, suposar que poden correspondre a ple segle V.

La fase constructiva més important i més ben documentada pertany, sens dubte, al segle VI. Al voltant de l'edifici esmentat (vegeu fig. 1) i en un radi de prop de 20 metres, s'ha posat de manifest un ampli assentament d'aquesta època, construït en un context ceràmic en què predominen les formes de TS Africana D Hayes 87 B, 91, 93 i 99. En conjunt, es tracta de murs també d'obra seca, alguns d'ells més ben conservats que d'altres, que mantenen la mateixa orientació nord-est/sud-oest de la fase anterior i també unes amplades que oscil·len entre els 60 i els 70 cm. A diferència de la fase anterior, cal destacar la particularitat del tipus de parament, fet amb material irregular però que disposa algunes filades en *opus spicatum*. Pel que fa al tipus de pavimentacions, i excepte en dos casos, en què s'han trobat sòls d'*opus signinum*, els terres són simplement anivellacions de l'estrat sorrenc sobre el qual es construeixen les edificacions. A causa de la fragmentació de l'espai en què s'han excavat, de les estructures descobertes no es coneix la llargada total, i totes elles es perllonguen més enllà dels límits físics dels àmbits.

Els murs d'aquesta fase seran objecte d'algunes reformes que en modificaran sensiblement alguns àmbits. La tipologia del parament de les estructures resultants d'aquestes reformes, tot i ser construïdes amb la mateixa tècnica en sec i mantenir les mateixes orientacions i amplades, és substancialment diferent de les de la fase anterior. La disposició és més irregular i, fins i tot, el tipus de pedra emprat varia: granits, la major part. En el cas que hem observat, aquestes modificacions es basen en la substitució

d'uns murs per uns de nous i en la disposició d'uns nous paviments sobre d'altres ja existents. Pel context ceràmic en què es fan aquestes obres, pràcticament amb les mateixes formes ceràmiques de TS Africana D Hayes 87 i 99, suposem que aquesta reforma edilícia va ser molt propera en el temps, i només va implicar alguns petits canvis en les construccions que ja existien.

En aquest mateix segle VI dC i fora ja dels voltants de l'edifici comentat, destaquem la troballa d'un dipòsit d'*opus signinum*, i d'unes construccions sobre la sorra de platja que tenen grans similituds amb els murs de l'edifici "A" (Nieto, 1993). El primer dels casos és a uns 100 metres a llevant dels murs comentats, just a migdia del temple de Santa Maria i sobre l'elevació del turó (vegeu fig. 1). La troballa fou aïllada dins d'un sondeig practicat per tal de comprovar certes qüestions referents a l'evolució constructiva dels recintes fortificats medievals. Del dipòsit només podem dir que el paviment tenia un gruix d'uns 15 cm i es disposava sobre una capa de preparació de sorres i graves. La conservació és dolenta, ja que resultà afectat per la construcció de la primera muralla de la vila, i més tard, al segle XIV, per l'ampliació, per a la qual es van utilitzar restes d'aquell sòl d'*opus signinum* com a parament de la muralla. Prop d'aquest dipòsit, a llevant seu i ja a la part baixa del turó, es va trobar un pou, també afectat per la construcció de la muralla. D'aquest pou, només en coneixem la data d'amortització per la presència de TS Africana D Hayes 99 i àmfores de les formes Keay LXI i LXII, probablement a conseqüència de la conversió d'aquesta zona en necròpolis. Per damunt seu s'han excavat les restes d'unes tombes, que tenen relació de proximitat amb les conegudes darrere del temple de Santa Maria (Palol, 1965, p. 19-29).

Pel que fa a les construccions esmentades sobre la sorra de platja, estem parlant de dos murs paral·lels, situats sota la muralla del segle XIV, al peu de la torre circular F, a uns 130 metres al sud-est de l'edifici I/5 (vegeu fig. 1). Són unes estructures tipològicament molt diferents de les abans descrites: estan construïdes amb la tècnica de l'encofrat, amb una amplada de 70 cm i orientades d'est a oest. Hi destaca la presència de banquetes i d'una fonamentació sobre la sorra reforçada amb un anivellament de capa de pedres. Els nivells i rases de construcció dels murs se situen en un context ceràmic de TS Africana D de la forma Hayes 99, i d'àmfores africanes de les formes Keay LI A i LV. Aquest tipus de murs s'assemblen al de l'edifici "A", situat a uns 140 metres a llevant seu, en línia recta. Aquesta construcció més sòlida, comuna a la de l'esmentat edifici, s'ha

d'interpretar a partir del tipus de sòl sobre el qual s'assenta, la sorra de platja. És interessant de destacar en aquest lloc, i també de la mateixa manera que passa amb l'edifici "A", la troballa d'unes preexistències constructives de la segona meitat del segle II dC. Per sota de la fonamentació d'aquests murs en va aparèixer un altre de similar, fet també amb encofrat, una mica més ample, i amb restes d'enlluït, aixecat sobre un estrat d'anivellació amb presència de TS Africana A i de cuina de les formes Hayes 3a, 9a i 23 B, i TS Sudgàlica Drag. 27 c i 37.

Finalment i tornant al sector on hi ha l'edifici I/5, es documenta un estrat de destrucció molt uniforme, amb presència de concentracions de carbons i cendres, que marquen el moment final i l'abandonament del lloc com a zona d'habitació. Aquests nivells s'han pogut datar ja dins del segle VII, a partir de les formes ceràmiques de TS Africana D Hayes 104 C, 107 i 109. Un cop aquest lloc s'abandona, l'espai es converteix en necròpolis (vegeu fig. 1). En un cas concret, per damunt d'aquest nivell de destrucció, es disposa una tomba entre les restes dels murs enderrocats. Es tracta d'una sepultura, orientada d'est a oest, construïda amb les parets d'obra lligada amb argila, i amb la coberta de lloses i un petit túmul de pedres per sobre. Prop seu, s'endevinen les restes d'una altra tomba, que no coneixem bé perquè s'endinsa sota la vertical dels murs medievals. A uns pocs metres a llevant d'aquestes tombes va aparèixer-ne un altra de similar, també orientada d'est a oest, amb els murs fets d'obra enlluïts interiorment amb calç, i coberta de lloses i un petit túmul de pedres petites cobertes per una capa d'argila vermellova.

No podem precisar el moment final d'ocupació del lloc com a zona de necròpolis, ja que l'estrat general que amortitza el conjunt és precisament el que es disposa per a la construcció dels murs alt medievals de la vila, datat a partir de la presència uniforme de ceràmica espatulada, acompanyant les mateixes formes tardanes de TS Africana D que documentaven el moment de destrucció dels murs, Hayes 104, 107, 108 i 109.

FASES I TIPOLOGIA DE L'URBANISME EN EL SUBSÒL DEL PATI D'ARMES

Aquesta àmplia superfície ocupa la meitat oriental del recinte de la Ciutadella (vegeu fig. 1). És en els límits, pel costat de llevant, on es des-

cobriren les restes de l'anomenat barri hel·lenístic i de l'edifici "A". En aquesta gran àrea s'han practicat un total de cinc llargues rases, obrint una superfície aproximada de 1.000 metres quadrats. La major part d'elles es concentren a la meitat septentrional del sector; la meitat més meridional, de moment, ha estat menys explorada.

L'estudi de les dades recollides en l'excavació d'aquestes rases ha permès establir una periodització que té una clara connexió amb la que es produeix a la zona de la vila medieval. Pel que fa a les restes més antigues, es produeix una ocupació al pati en un moment anterior al segle VI dC. Concretament, a la rasa més septentrional de totes, la rasa 1, (vegeu fig. 1), la seqüència estratigràfica ha documentat les restes d'unes parets que delimiten un espai de forma quadrangular, associades a nivells de paviment en forma de sòls d'argila, conservats molt fragmentàriament. L'estat de les estructures, construïdes amb pedres mitjanes disposades en sec i conservades amb molt poca alçada, no permet delimitar-ne la planta ni definir la seva funcionalitat. La fase d'ocupació ve documentada per un conjunt molt homogeni de ceràmica TS Africana D de les formes Hayes 56, 89 i 94, que permeten la seva datació dins del segle V dC o a la primeria del segle següent. Més al sud, en els límits de la rasa 2, aquesta fase ve documentada per una única paret relacionada amb un fragment de paviment d'argila. L'estat de conservació d'aquesta estructura i la seva presència isolada no permeten determinar el tipus d'ocupació que documenta, ni definir l'edifici al qual pertany.

La següent fase ocupacional establerta al pati se centra en ple segle VI dC, igual que a la zona de la vila medieval. També a la rasa 1, per sobre de les parets descrites en línies superiors, s'ha documentat un edifici, de planta no definida completament del qual es coneixen quatre àmbits de perímetre quadrangular. Les parets conserven, majoritàriament, només dues o tres filades d'alçada, i són fetes amb pedres mitjanes sense treballar, disposades en sec; en els paraments s'observa una disposició acurada però irregular, llevat d'algun tram on les pedres estan col·locades en *opus spicatum*. No s'han registrat evidències de paviments ni nivells d'ocupació; només es pot fer referència a la cronologia del moment de construcció, centrat al segle VI, gràcies als materials inventariats dins els estrats que constitueixen la plataforma sobre la qual s'aixequen les parets, amb formes de TS Africana Hayes 87, 88, 99B i 99C.

Finalment, la darrera fase registrada correspon a una ocupació de la

zona ja al segle VII dC. Pel que fa als elements arquitectònics, a la rasa 2, uns 50 metres al sud de l'edifici esmentat, s'ha excavat un àmbit de planta quadrangular. De moment, l'estat de l'excavació només ha posat al descobert una altra paret, d'amplada i tècnica constructiva similar, que des de l'angle nord-est de l'àmbit es perllonga cap al nord amb forma corba. No es pot definir, encara, la planta, ni tan sols establir el tipus d'edifici al qual pertanyen les parets, ni la seva utilitat. La datació del moment de construcció d'aquestes parets ha estat establert dins el segle VII, a partir dels estrats de fonamentació, amb presència de ceràmica T.S. Africana D, principalment de les formes Hayes 104 i 99 tardana.

Volem destacar la presència d'un llarg mur, al qual s'adossa l'àmbit esmentat pel costat de ponent, descobert actualment fins a una llargada màxima d'uns 50 metres, i amb una amplada no superior als 70 cm, orientat aproximadament de nord a sud. No coneixem tot el seu traçat, ja que continua més enllà dels límits de l'excavació, i tampoc no el tenim complet en tota aquesta llargària, ja que l'estat de conservació és precari i molt irregular. Per l'excavació realitzada sobre el mur, resseguint el seu traçat, sembla que se n'endevina la funció com a element de delimitació de l'espai, establint una dualitat ocupacional clara diferenciada a banda i banda. Al costat est, es concentren les parets que formen els diferents àmbits o edificis, i també un conjunt de tombes, mentre que al costat oest, per contra, no ha estat localitzada cap resta arqueològica referent a edificacions, excepte restes d'algunes escombreres. En definitiva, el mur sembla que delimita un lloc ocupat d'un altre de lliure de construccions. Pel que fa a la datació, es pot considerar contemporani de l'àmbit descrit corresponent al segle VII, per la presència de les formes de TS Africana D Hayes 104, 105 i 109 en els nivells de fonamentació. No obstant això, creiem que hi ha suficients elements per confirmar-ne la presència ja al segle VI, ja que alguns dels fragments localitzats donen indicis de l'existència d'una estructura semblant anterior.

Finalment, la utilització de la zona com a necròpolis en aquesta darrera fase del segle VII es demostra per l'aparició d'un conjunt de deu enterraments, repartits entre les rases 1 i 2 abans descrites. Les tombes presenten una tipologia molt variada, que coexisteix en el temps. Tenim exemples de dues tombes en fossa simple i amb coberta de lloses de pissarra, destinades a sengles individus infantils. Unes altres dues tombes són fetes amb parets d'obra construïdes amb còdols lligats amb argila de color ver-

mellós i coberta de lloses de pissarra, i ambdues varen ser reutilitzades en tres ocasions successives, ja que a l'interior de cadascuna hi ha les restes de tres individus de sexe i edat diferent. El tercer dels tipus correspon a dos enterraments en fossa simple, de forma i sistema de coberta no determinats, que contenen individus adults. Dins la mateixa necròpolis, cal incloure-hi dos enterraments infantils en àmfores; només a l'interior d'una, però, es varen localitzar les restes òssies d'un infant perinatal. La tipologia de les àmfores, una Keay LIV i una Keay LXXXV o LXXXVI, estableix la data dels enterraments amb posterioritat a la cronologia dels recipients, és a dir, a partir del segle VI dC. Finalment, el darrer tipus individualitzat és determinat per dues tombes de caixa i coberta feta amb lloses de pissarra. Una, de mides més reduïdes i orientada de nord a sud, dona sepultura a un infant de 18 mesos; l'altra, orientada d'est a oest, a un individu adult.

Globalment, els estrats tallats pel conjunt de sepultures reuneixen materials ceràmics entre els quals destaca el tipus de TS Africana D de les formes Hayes 91C, 99 i 104, que proporcionen una cronologia dins del segle VII dC. No ha estat possible, però, determinar el moment final tant per a les tombes com per a les edificacions de la zona del pati, ja que els nivells relacionats amb aquesta fase estan molt alterats per la disposició d'un anivellament general a la zona per convertir-la en el pati d'armes de la Ciutadella del segle XVI. També s'ha documentat l'efecte destructor sobre els estrats de nombroses bombes modernes, a les quals cal afegir la conversió del lloc en l'antic camp de futbol de la població.

CONSIDERACIONS FINALS ENTORN DE L'EVOLUCIÓ URBANA. LA UBICACIÓ DEL PORT

En resum i com a visió global del que hem dit fins ara, disposem ja d'importants dades per conèixer l'evolució urbana i topogràfica de l'assentament d'època visigòtica a la Ciutadella de Roses. Tal com hem vist, les primeres restes arquitectòniques documentades arreu de la zona corresponen a ple segle V. La seva presència, respecte a l'espai excavat, és mínima, ja que la seva amortització fou destacable a partir del desenvolupament de l'ocupació del segle VI. Aquesta fase, en canvi, es presenta rica i important, amb evidències constructives també a tota la superfície excavada de la Ciutadella. Algunes reformes edilícies aporten informació sobre la per-

vivència d'aquestes construccions al llarg del segle, sense cap símptoma de recessió fins entrat el segle següent. És a partir del segle VII que bona part dels edificis coneguts es destrueixen, sembla que de forma sobtada, i quan l'ocupació urbana del lloc s'abandona en detriment d'una necròpolis. No obstant això, no tot l'espai urbà és deshabitat, sinó que sembla que en un lloc determinat del pati d'armes es reprèn l'ocupació, probablement coexistint amb part de la necròpolis.

Reproduïm aquesta evolució, ja que hi ha algunes qüestions d'interès que volem analitzar en cadascuna de les fases. Com veiem, i abans d'entrar plenament en aquest període, no s'han localitzat restes anteriors al segle V, excepte en un únic lloc, i concretament per damunt de la platja, en què s'ha trobat un mur que cal situar dins la segona meitat del segle II dC. Insistim en aquest mur, ja que és l'únic que ens ha permès recular uns anys l'ocupació en el mateix espai on apareixen restes d'època visigoda, i perquè té destacables paral·lelismes amb la segona fase d'ocupació localitzada en el lloc de l'edifici "A" (Nieto, 1993, p. 177-186). És interessant de destacar que, tot i la distància que els separa, la seva ubicació per damunt de la sorra de platja se situa a la mateixa distància de la línia de costa, i que, a més de les similituds constructives, es produeix en els dos llocs pràcticament la mateixa evolució cronològica. Certament, per damunt d'aquest mur, tenim indicis d'una continuïtat del lloc al llarg del segle VI, amb la presència de dos nous murs per damunt d'aquest.

De moment, no s'han localitzat enlloc restes arquitectòniques anteriors al segle II dC. Aquesta constatació, també observada per F.J. Nieto a la zona de l'edifici "A" (Nieto, 1993, p. 177), ens està definint un gran buit constructiu a l'espai conegut de la Ciutadella des del segle III aC fins ben bé a mitjan segle II dC. No sabem encara on es localitza la població en aquests segles. Hom creu que podria haver-se concentrat de nou a la zona del turó, havent-se abandonat els eixamples (Nolla & Casas, 1984, p. 89), i que probablement seria aquest el nucli que Cató ocupà a l'any 195 aC, abans d'arribar a Empúries. No tenim dades precises, però, sobre aquesta hipòtesi, i menys encara per a la localització del solar que ocuparia el suposat *municipium flavium rhodinatorum* del temps de Vespasià (Nolla & Casas, 1984, p. 89). En realitat, des de l'abandonament del barri hel·lenístic en el tercer quart del segle III aC, l'ocupació més important que es destaca en tot el solar de la Ciutadella és concretament la dels segles V i VI dC.

Precisament d'aquests segles, en què se situa plenament l'època del

domini visigot, es tenen dades que denoten la importància de l'ocupació tardana del lloc de Roses. Els indicis sobre la cel·la paleocristiana, sobre el possible bisbat de *Rotdon* i la mateixa seca visigoda prenen cos i comencen a tenir un destacable marc urbà de referència. És probable que Roses reprengui la seva condició de port natural d'excel·lent posició estratègica, esdevenint un centre d'intensa activitat comercial.

Les restes arquitectòniques referents a aquests segles ocupen una part important del solar de la Ciutadella, i la seva situació, fins ara desconeguda, ens obliga a fer un repàs de la paleotopografia del lloc, per poder-ne reproduir la localització original. Respecte a aquesta qüestió, el treball de F.J. Nieto sobre l'edifici "A" assenta algunes dades interessants sobre el tema (Nieto, 1993, p. 175-176), que ara, però, a partir de les recents excavacions, cal revisar i matisar, especialment pel que fa a la ubicació del port. Aquí entrem de ple en la diferenciació ocupacional que hem volgut mantenir, des de l'inici de l'article, entre la zona de la vila medieval i la zona del pati d'armes. La separació entre aquestes dues zones existia ja en època antiga, i té una manifestació evident a partir de la construcció del llarg mur que travessa el pati d'armes de la Ciutadella, seguint aproximadament un eix de nord a sud. Aquesta construcció, com ja hem vist, delimita un espai construït, que se situa en el marge est, i un espai buit, lliure d'edificacions, en el marge oest.

Tot i que les restes del subsòl de la vila medieval i les del pati d'armes corresponen a la mateixa època, aquest mur ens està establint una línia de separació clara entre els dos espais. Aquesta diferenciació creiem que té una explicació a partir de l'observació de la topografia del lloc i del curs antic de les rieres que travessaven la zona que ens ocupa, l'actual riera Trencada i el rec Fondo, molt alterades des de la construcció de la Ciutadella. Especialment aquesta darrera riera, la que més ens interessa, veiem com fou molt desviada per tal de negar els fossats de la fortificació. F.J. Nieto ja havia constatat aquest fet, i restituïa el curs del rec Fondo més a l'oest de l'actual. Aquest element, i altres condicionants, li havien fet situar el port antic en relació amb aquest curs d'aigua, concretament a l'est del barri hel·lenístic i del posterior edifici "A" (Nieto, 1993, p. 176). No obstant això, creiem que el curs natural d'aquest rec desviat no és el que restitueix F.J. Nieto, sino que en realitat aquest corria just a l'altre costat de les edificacions esmentades, concretament pel costat de ponent (Puig, Carrascal, Vieyra & Teixidor, 1995). Aquí entra en consideració el mur que

comentàvem, el qual, per la direcció que porta, creiem que amb tota seguretat ens està resseguint el curs d'aquest rec, i que, de fet, la seva construcció podria haver servit per delimitar i protegir les construccions de les avingudes d'aigües. És interessant observar com es desvia cap al sud-est, a l'extrem sud, i sembla que dibuixa l'obertura normal que tenen les desembocadures de les rieres a la platja. Aleshores, caldria desplaçar la situació del port antic en aquest lloc.

Hi ha altres elements més a favor de la revisió sobre el curs d'aquesta riera i de la nova localització del port. El primer d'ells és la interessant troballa d'una muralla que atribuïm, en l'estat actual de la investigació, als segles IV-III aC, localitzada als peus del turó de Santa Maria, pel costat de llevant. És un gran mur, de 130 cm d'amplada, del qual només es coneixen prop de vuit metres de llargada i que segueix una orientació nord-sud. La construcció és sòlida, a base de grans blocs de pedra granítica, ben encaixats entre si i rejuntats amb pedres més menudes allà on ha estat necessari. L'aparença de muralla i la situació han fet que el consideréssim com a línia de delimitació del poblament grec de la zona del turó. De fet, a pocs metres s'han localitzat les restes d'unes construccions de la primera meitat del segle IV aC que quedarien incloses dins d'aquest recinte. Presentem aquesta troballa perquè considerem que aquest mur, de fet, està fent les mateixes funcions que el que abans hem descrit i que també esdevé una mena de dic de separació respecte al curs de la riera que travessava el pati. A l'altre costat de la riera s'aixecaria el barri hel·lenístic.

En època medieval, aquests condicionants geogràfics, imposats per les rieres esmentades, també varen provocar una determinada evolució urbana, fent que la vila es desenvolupés encaixada a l'espai que quedava entre ambdues rieres. En definitiva, una faixa estreta de terreny que va configurar una vila emmurallada llarga i estreta, guanyant espai cap al mar, i que no va sobrepassar el rec Fondo cap a llevant, contràriament al que havia passat en època hel·lenística i en època visigòtica (Puig, Carrascal, Vieyra & Teixidor, 1995).

Hem considerat interessant insistir en la qüestió referent al curs de la riera i a la ubicació del port, ja que ens porten a modificar substancialment la imatge que teniem sobre l'ocupació del lloc. Encara ens falten elements, però, per poder conèixer si aquesta diferenciació dels espais en cadascun dels marges que defineixen el curs del rec Fondo és deguda a dos tipus d'ocupació diferent, tot i que és probable que el marge est es destinés a usos

artesanals i industrials, tal com s'endevina amb el barri hel·lenístic i l'edifici "A".

Al llarg dels segles V i VI dC, la població de Roses, com hem vist, ocupa una àmplia zona, escampant-se per les vessants més baixes dels turons, tant el de Santa Maria, com el que es troba més a llevant, el de l'es-corxadador, i assentant-se, indistintament, tant per sobre dels subsòls argilosos d'aquestes elevacions com per damunt de la zona de platja o de les sorres dels marges de les rieres. Aquesta extensa ocupació demostra la importància del lloc a l'època, i la necessitat de disposar d'espai edificable, fos quin fos en lloc on assentar-hi els fonaments. Ja dins del segle VII, aquesta important població es veurà sobtadament reduïda. Restes d'incendis en diversos llocs d'aquest nucli ens aporten una dada significativa sobre les circumstàncies del seu abandonament. Per damunt d'aquestes runes no s'arribarà a construir més fins a l'època alt medieval, i tota la zona passarà a convertir-se en una extensa necròpolis.

Tal com apunta el Dr. Pere de Palol, és probable que Roses visqués plenament els esdeveniments del darrer quart del segle VII referents a l'aixecament dirigit pel dux Paulus contra la monarquia goda toledana (Palol, 1965, p. 28). La Septimània i el llevant de la Tarraconense s'havien unit contra el poder centralista de Wamba, per tal d'alliberar-se del regne de Toledo; la població de Roses, integrada en aquest territori, és molt probable que s'hi adherís, guiada per un interessos que havien de ser més propers als dels sublevats que no als de l'estat polític visigot. En aquest sentit, Roses podria haver patit en certa manera els pas dels exèrcits de Wamba enviats per sufocar la revolta, dels quals se suposa que una de les columnes degué passar per aquest lloc de la costa en l'avenç cap a Narbona per vèncer Paulus. Aleshores, potser caldria entendre l'abandonament de la població de Roses dins d'aquest marc històric, i interpretar les destruccions documentades arqueològicament com a conseqüència d'aquests fets.

La conversió del lloc en necròpolis es produirà immediatament després de la destrucció de les cases. De fet, les tombes s'encaixen entre les runes de les edificacions, perfectament col·locades i adossades als murs. Aquesta disposició fa pensar que els enderrocs dels edificis encara eren ben visibles, i que els enterraments es feren per sobre d'aquestes restes, prescindint de l'estat d'abandonament del lloc. Hi ha un altre element que fa d'aquesta necròpolis un lloc d'enterrament singular, i és l'extrema dispersió de les tombes. Arreu de l'espai excavat, i en tota la superfície coneguda

de la Ciutadella, inclosos els espais del barri hel·lenístic i de l'edifici "A", han aparegut restes de tombes d'aquest moment. Estem davant d'una gran necròpolis, de tombes aïllades, molt diferent, pel que fa a la concentració dels enterraments, del cementiri immediat a l'església. Potser cal pensar que aquests enterraments són a conseqüència del moment final de la vila, i que la seva disposició sobre un lloc que abans havia estat d'habitació és indiferent.

Després d'aquests fets, el nucli de la plana de Roses no s'abandona totalment. Tot i que es coneix una població a partir d'aquests anys sobre el puig Rom, disposem d'algunes dades per pensar que paral·lelament a la plana es produeix algun tipus d'ocupació. A l'espai del pati d'armes de la Ciutadella es tenen indicis sobre un edifici particular, aixecat sobre nivells del segle VII, al qual s'adossen unes tombes pel costat de migdia entre un paviment de lloses. Fou dins d'aquest edifici on es va localitzar la gerra de bronze que reproduïm en aquest article (vegeu fig. 2.1). L'edifici només ha estat parcialment excavat, i presenta una estructura semicircular interessant que caldrà esperar a properes campanyes per poder interpretar.

La reorganització de la població del lloc sembla que no es produirà fins a l'època alt medieval, molt probablement com a resultat d'una clara intenció dels comtes emporitans, junt amb els monjos benedictins, de reestructurar l'urbanisme de la plana i de recuperar el nucli de Roses (Puig, Carrascal, Vieyra & Teixidor, 1995). Les noves construccions resultants d'aquest fet s'assentaran damunt les restes dels murs i de les tombes d'època visigòtica, disposant-hi un simple anivellament de terra i aprofitant les restes dels enderrocs per bastir les noves cases. A partir d'aquí creixerà la vila medieval de Roses, a recer del monestir de Santa Maria i protegida per unes fortes muralles.

BIBLIOGRAFIA:

- MARTÍN, M.A., F.J. NIETO i J.M. NOLLA, *Excavaciones en la Ciudadela de Roses (Campana 1976 y 1977)*, Sèrie monogràfica, 2, Girona.
- NIETO, J. (1993). *El edificio "A" de la Ciudadela de Roses (La Terra Sigillata Africana)*, Centre d'Investigacions Arqueològiques de Girona, Sèrie monogràfica, 14, Girona.
- NOLLA, J.M. i J. CASAS (1984). *Carta arqueològica de les comarques de Girona. El poblament d'època romana al nord-est de Catalunya*, Girona.
- PALOL, P. (1965). Rosas, de la Antigüedad a la Edad Media, *Revista de Gerona*, 31, p. 19-29.
- PUIG, A.M., C. CARRASCAL, G. VIEYRA i M. TEIXIDOR (1995). L'evolució urbana a l'antic solar de la vila medieval de Roses (del segle V al XVII), *Annals de l'Institut d'Estudis Empordanesos*, 28, (Figueres), en premsa.

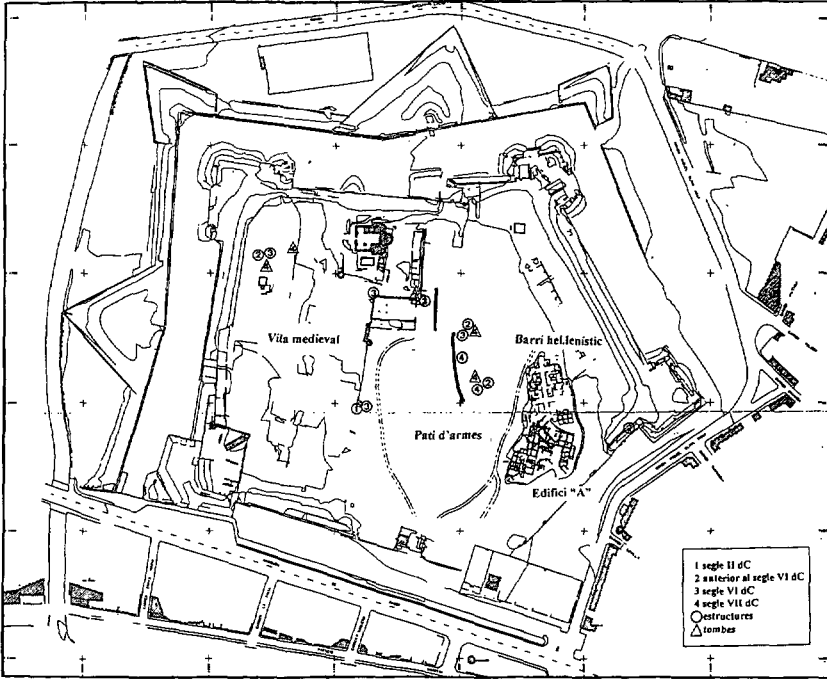


Fig. 1: Localització de les diverses restes d'època visigoda en el solar de la Ciutadella (M. Teixidor).

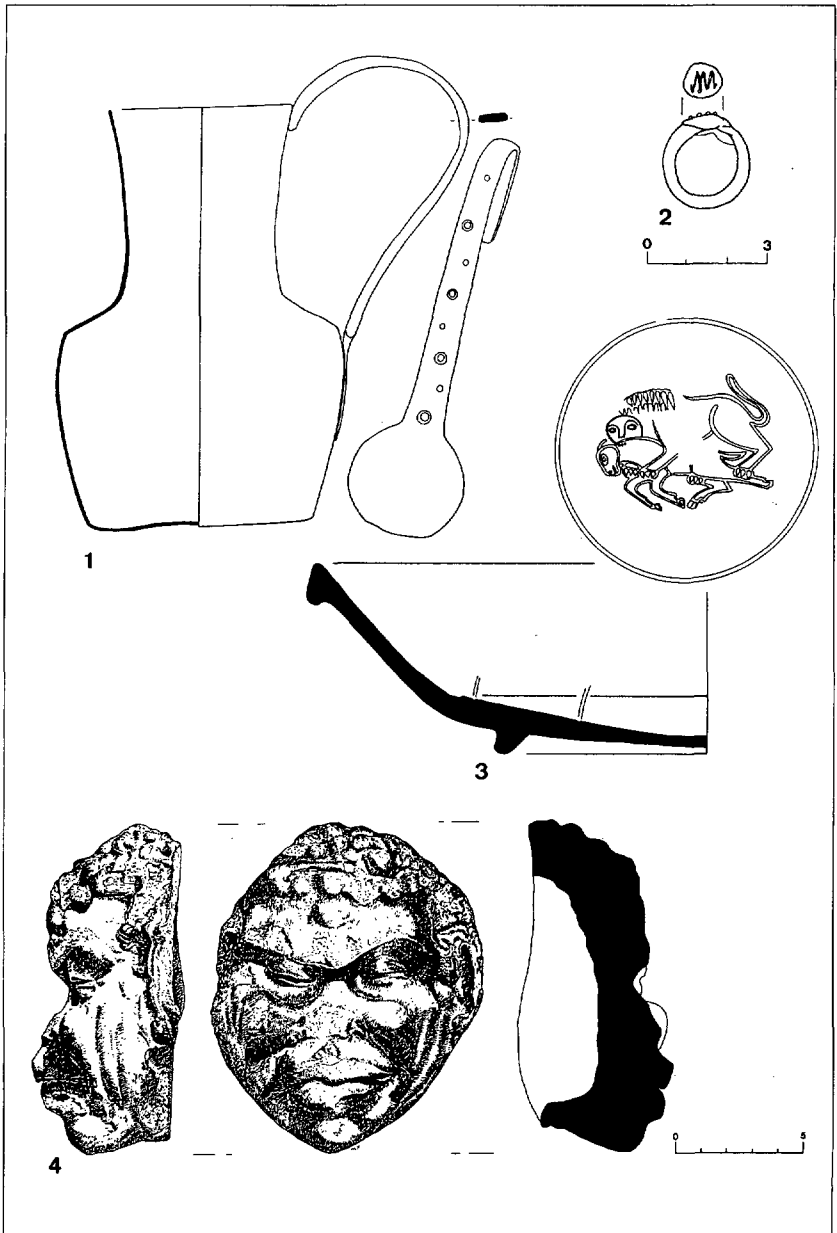


Fig. 2: Alguns dels objectes més singulars trobats de contextos dels segles VI i VII. 1. Gerra de bronze amb nansa decorada amb cercles incisos. 2. Anell de pasta de vidre. 3. Plat de TS Africana D decorat amb motiu central. 4. Terracota d'un personatge amb faccions negroides (dibuix, Mercè Ferré).