

L'ALVEUS DE PÒRFID DEL MONESTIR DE SANTES CREUS (TARRAGONA).

XAVIER DUPRÉ RAVENTÓS*

Al llarg de la seva dilatada i intensa activitat científica, el Prof. Pere de Palol ha intervingut de forma decisiva en molts dels debats històrics gradualment plantejats per l'evolució de la recerca i, especialment, en tots aquells que tenien com a objecte de reflexió l'antiguitat tardana. Una modesta aportació a un dels debats esmentats és la meua contribució a aquest merescut homenatge; té com a objectiu aclarir la procedència d'un *alveus* de pòrfid conservat a Santes Creus i que, en els darrers decennis, ha estat posat en relació amb el mausoleu de Centelles.

Al monestir cistercenc de Santes Creus es conserva, formant part d'una de les tombes reials, un *alveus* romà de pòrfid. La tomba en qüestió acull les despulles de Pere el Gran (III d'Aragó, II de Catalunya i I de Sicília), mort l'any 1285 a Vilafranca i enterrat, per pròpia voluntat –decisió presa l'any 1258– en l'esmentat monestir. La construcció del sepulcre monumental, prevista des del 1291, s'inicià l'any 1293 i es donà per acabada al voltant de l'any 1306¹. Les dades a disposició permeten establir que, almenys des del 1302, data en la que les despulles del rei foren definitivament dipositades en el nou sepulcre, l'*alveus* de pòrfid era ja un dels elements integrants d'aquest monument funerari². La tomba de Pere el Gran, d'estil gòtic, està formada per

*Escuela Española de Historia y Arqueología en Roma (CSIC)

¹ C. Martinell, *El monestir de Santes Creus*, Barcelona 1929, pp. 179-188; J. Vives i Miret, "Els sepulcres reials del monestir de Santes Creus", a *Studia Monastica*, 6, fasc. 2, 1964, pp. 359-379.

² L'any 1857, Buenaventura Henández Sanahuja va obrir el sepulcre i constatà la presència de les despulles del rei, perfectament conservades al seu interior. B. Hernández Sanahuja, *Historia del Real Monasterio de SS. Creus, su fundación, progresos, ruina y restauraciones verificados hasta el presente*, Tarragona 1886.

el sepulcre pròpiament dit cobert per un baldaquí que descansa sobre columnes d'angle i columnetes. El sepulcre, suportat per dos lleons, consta de dos cossos ben diferenciats: a la part inferior, l'*alveus* de pòrfid i, a sobre, separada per una llosa de jaspí, una coberta de pedra blanca, amb una rica decoració escultòrica policroma i un coronament de pinacles³.

La gran banyera de pòrfid, de 0,72 m. d'alçària, té una longitud de 2,30 m. i una amplària de 1,10 m. A la base l'amplària és de 0,60 m.⁴ L'estat de conservació és bastant bo, tot i que presenta algunes esquerdes i té la vora lleugerament escantonada⁵. La banyera, amb una vora exvasada, mostra, en un dels costats llargs, una sèrie d'elements decoratius: a la part baixa del sector central hi ha un cap de lleó en alt-relleu; als costats, penjant de la vora, hi ha unes anelles circulars amb una fulla d'heura a l'interior. Al costat oposat al decorat, a la base d'un dels extrems, es pot observar la presència d'un forat de desguàs (de 0,115 m. de diàmetre), tapat en un moment posterior, quan la banyera havia perdut la seva funció original, amb un bloc de la mateixa pedra rogenca. (Fig. 1).

El conjunt de les característiques de la peça permet pensar, sense cap mena de dubte, que es tracta d'un *alveus* d'època romana, fabricat per a un edifici termal. Tipològicament, s'ha d'adscriure al tipus I de Stroszeck⁶, tipus caracteritzat per tenir una planta rectangular amb els costats menors arrodonits i per presentar una secció troncocònica amb la vora exvasada. Es tracta d'una forma que, tot i que estigui documentada des de finals del II mil·lenni aC. i en ús fins a l'actualitat, és típica de l'època alto-imperial. La presència d'anells, reminiscència de les nanses dels *alvei* de bronze, i de caps d'animals —no només lleons— és una de les característiques d'aquest tipus de banyeres. També és cert, però, que una anàlisi dels diversos *alvei* coneguts permet afirmar que els elements decoratius s'utilitzaven seguint

³ C. Martinell, *op.cit.*, p. 179 ss.; R. Del Arco, *Sepulcros de la Casa Real de Aragón*, Madrid 1945.

⁴ Gràcies a Hernández Sanahuja, sabem que el gruix de les parets de la banyera és de 0,15 m., B. Hernández Sanahuja, *op.cit.*, p. 13.

⁵ Aquests desperfectes foren produïts, probablement, per els actes vandàlics dels que fou objecte el monestir a partir del 1835, B. Hernández Sanahuja, *op.cit.*

⁶ J. Stroszeck, "Wannen als Sarkophage", a *Mitteilungen des Deutschen Archäologischen Instituts. Römischen Abteilung*, 101, 1994, pp. 217-240.

esquemes diversos, motiu pel qual l'esquema decoratiu de la peça en estudi, si bé és freqüent, no és exclusiu.

Un dels principals problemes que presenta l'estudi d'aquest tipus de productes deriva del fet que la gran majoria de les peces conegudes, de mesures ben diverses i elaborades sempre amb materials valuosos però heterogenis (pòrfid, "giallo antico", serpentí, granit, etc...), formen part de col·leccions de museus, són de procedència desconeguda, o es troben reutilitzades com a sarcòfag o font monumental (penso, per exemple, als dos grans *alvei* de granit verd de les fonts de la plaça Farnese de Roma, procedents de les *Thermae Antoninianae*). Aquestes reutilitzacions són, molt sovint, l'estadi final d'usos anteriors i dificulten enormement la reconstrucció del procés històric seguit per una peça, des de la seva ubicació original fins a arribar a l'emplaçament en el que actualment es troba.

En relació a aquesta qüestió crec interessant citar aquí les paraules de Lanciani que, en la seva introducció a la *Storia degli Scavi di Roma* diu: "I primi scavi di antichità a Roma devono credersi contemporanei alle traslazioni dei corpi santi. I sepolcri dei martiri trovandosi esposti alla profanazione, ed i sotterranei cimiterii divenendo sempre più inaccessibili, i pontefici furono costretti a trasferire le reliquie dei santi dentro la cerchia delle mura: e perchè avessero degno ricetto, furono ricercati sotto le volte crollanti delle terme i labri de bagno intagliati in marmi preziosi..."⁷. Aquest procés havia començat ja, segons Lanciani, a final segle VII i en són un bon exemple la "conca d'alabastro orientale di figura ovale, scolpitavi nella facciata la testa di un gatto pardo" en la qual el papa Lleó II, el 682, col·locà els cossos de Faustí, Simplicí i Viatrice o els diversos cossos de màrtirs que l'any 816 Esteve V "*in conca porphyretica recondidit*"⁸.

La pròpia ciutat de Roma ens proporciona diversos exemples d'*alvei* de pòrfid. Amb una decoració igual a la que presenta l'exemplar de Santes Creus, trobem la banyera utilitzada com a base d'altar a l'església de San Bartolomeo all'Isola, amb un cap de lleó i dues anelles amb fulles d'heura (Fig. 2). Altres peces, també de pòrfid, de característiques similars són la que es conserva, des del segle XII, a la catedral de Metz i que es considera que prové de les termes d'aquella ciutat i la que encara es pot observar en

⁷ R. Lanciani, *Storia degli Scavi di Roma*, I, Roma 1902, p. 3.

⁸ R. Lanciani, *op. cit.*, p. 3, citant a R. A. Ficoroni i a R. Martinelli.

el mausoleu de Teodoric a Ravenna, considerada el sarcòfag d'Amalassunta, assassinada el 535 (Fig. 3)⁹. El propi sarcòfag de Teodoric –actualment perdut–, era, segons sembla, una banyera de pòrfid. Aquests dos últims exemples permeten documentar la reutilització dels *alvei* amb una finalitat funerària per part dels monarques ostrogots.

Tant el magnífic treball de Delbrüeck¹⁰, específic per les obres en pòrfid, com el recent article de Strosceck¹¹, proporcionen nombrosos exemples de banyeres similars a la que aquí s'estudia. Malgrat això, no hi ha, ara per ara, elements suficients per a precisar la cronologia de la peça conservada a Santes Creus que, en conseqüència, només es pot considerar, genèricament, com a producció romana d'època imperial¹². El primer document relatiu a l'*alveus* de Santes Creus és una carta del 24 d'abril de 1293 del rei Jaume II (Jaume el Just), fill de Pere el Gran i rei de la Corona d'Aragó i de Sicília, adreçada al responsable dels treballs de construcció de la tomba paterna. En aquesta carta s'expressa clarament que el sepulcre s'ha de fer "*cum illis lapidibus quos nos ad hoc missimus de Sicilia ad dictum monasterium*"¹³. Posterior a aquest primer document és un manuscrit conservat a Sante Creus, una cronologia dels comtes-reis, datat a finals de la primera meitat del segle XIV, que parla de la "*concha de lapide porfirico*" com a tomba de Pere el Gran¹⁴. Jerónimo Zurita, en els seus *Anales de la Corona de Aragón* de 1562 explica que "el cuerpo del rey se puso después en un hermoso túmulo que el almirante (es refereix a Roger de Lloria) trajo de Sicilia de muy excelente pórfido"¹⁵. Resulta evident que les fonts documentals més antigues diuen clarament que la procedència d'una part dels elements utilitzats per a la construcció de la tomba és siciliana i, analitzant els diversos materials presents en

⁹ R. Delbrüeck, *Antike Porphywerke*, Berlin 1932, pp. 165-169.

¹⁰ R. Delbrüeck, *op.cit.*

¹¹ J. Strosceck, *op.cit.*

¹² Tot i que Delbrüeck la data en els segles II-III dC., *op.cit.*, p. 164.

¹³ R. Del Arco, *op.cit.*, p. 211; J. Vives i Miret, *op.cit.*, p. 362.

¹⁴ B. Desclot, *Crònica*, ed. a cura de M. Coll i Alentorn, "Col. Els Nostres Clàssics", 69-70, Barcelona 1951, vol. V, cap. CLXVIII, p. 163, nota 20.

¹⁵ J. Zurita, *Anales de la Corona de Aragón*, "Institución Fernando el Católico", 652, Zaragoza 1977, t. II, p. 273.

el monument i el que diu Zurita, és clar que es tracta de l'*alveus* de pòrfid. Al monestir de Santes Creus també es conserven dues columnes de pòrfid, reutilitzades posteriorment en la construcció d'altres parts del complex monacal. Aquest fet va portar Vives¹⁶ a considerar, crec que erròniament, que la carta de Jaume II es referia no a la banyera sinó a les citades columnes.

Una anàlisi de la història dels estudis relatius a les tombes de pòrfid sicilianes (normandes i suàbies), al monestir de Santes Creus i als seus sepulcres reials, permet observar com, fins als anys cinquanta del nostre segle, es va mantenir la tradició que establia un origen sicilià per a la peça de pòrfid i atribuïa el seu transport a terres catalanes a Roger de Lloria, l'almirall sicilià al servei de Pere el Gran i de Jaume el Just¹⁷. L'única novetat al respecte la introdueix Perricone, quan diu que la banyera fou portada "col consenso del popolo (sicilià)", sense que, però, expliqui en quina font es basa per a tal afirmació¹⁸. La primera descripció de la peça i la identificació del seu ús original com a *alveus* és mèrit de Buenaventura Hernández Sanahuja¹⁹, mentre que correspon a Desbrüeck el d'haver-la donat a conèixer a la comunitat científica internacional²⁰.

És en aquest context historiogràfic que s'ha d'emmarcar la hipòtesi de H. Schlunk, plantejada per primera vegada en el *IV Congrès de l'Art du Haut Moyen-Age* (Paris-Dijon, 1954). Schlunk considerà que la banyera podia provenir del mausoleu de Centcelles, on hauria estat reutilitzada com a sarcòfag, i proposà que les pedres portades de Sicília a finals del segle XIII fossin els lleons sobre els quals recolza, en la tomba de Pere el Gran, l'*alveus* de pòrfid. A aquesta proposta de Schlunk, publicada per primera vegada el 1959²¹, respongué Palol manifestant un cert grau d'escepticisme, insistint sobre el fet que no s'havia de menysprear la documentació medieval i recordant que els

¹⁶ J. Vives i Miret, *op.cit.*

¹⁷ Roger de Lloria fou enterrat al monestir de Santes Creus, als peus de la tomba de Pere el Gran.

¹⁸ E. Perricone, *La tomba porfírea di Ruggero II, primo Re di Sicilia, che si custodisce nel sepolcreto reale e imperiale della Cattedrale di Palermo*, Palermo 1916, p. 20-21.

¹⁹ B. Hernández Sanahuja, *op.cit.*, p. 13.

²⁰ R. Delbrüeck, *op.cit.*, p. 169.

²¹ H. Schlunk, "Untersuchungen im fruchristlichen Mausoleum von Centcelles", a *Neue deutsche Ausgrabungen im Mittelmeergebiet und im Vorderen Orient*, Berlin 1959, p. 359 ss.

reis catalans de Sicília es consideraven legítims hereus dels drets imperials sicilians i que llurs antecessors, normands (Roger II a Cefalú, tot i que no hi fou finalment enterrat) i suabis (Enric VI, Frederic II, Guillem I i Constança), s'havien fet enterrar en sarcòfags de pòrfid²². La posició presa per Palol, tot i no trobar-se en total oposició a la de Schlunk²³, insistia en no oblidar l'origen sicilià i acabava per proposar un estudi aprofundit de la peça. Cal tenir present que, tal i com havia indicat Deér, el 1959, l'*alveus* de Santes Creus no admet, des del punt de vista formal, paral·lelismes amb els sarcòfags sicilians i, en la meua opinió, tampoc amb els sarcòfags d'època constantiniana. Deér indica, d'altra banda, que els monarques sicilians, probablement, no només ordenaren la realització de llurs sarcòfags de pòrfid sinó que també promogueren la recollida d'originals antics d'aquest preciós material²⁴.

L'any 1978, intervingué en el debat Arce pronunciant-se, clarament, a favor de l'origen sicilià de la banyera de Santes Creus i rebutjant la seva possible procedència de Centcelles²⁵. A finals dels anys vuitanta, desconeixent la bibliografia relativa al tema, Johnson no va prendre una clara posició en el debat però, juntament, tornà a insistir en la disparitat formal entre els sarcòfags sicilians i el de Santes Creus²⁶. Arbeiter i Korol, en el seu treball sobre el mosaic de la cúpula de Centcelles i la seva interpretació històrica, varen fer un estat de la qüestió relatiu al problema presentat per l'*alveus*, acceptant la cronologia romana atribuïda per Delbrüeck a la peça i una tècnica reutilització de la mateixa com a sarcòfag en el mausoleu de Centcelles²⁷. Aquests

²² P. de Palol, "El mausoleo constantiniano de Centcelles, Tarragona", a *Corsi di Cultura sull'arte ravennate e bizantina (Ravenna, 12/24-III-1961)*, Ravenna 1961, p. 245.

²³ El 1967 escrivia Palol que "La tipología constantiniana de la pieza de Santes Creus apoyaría la suposición de Schlunk", P. de Palol, *Arqueología Cristiana de la España Romana, siglos IV-VI*, Madrid-Valladolid 1967, p. 131.

²⁴ J. Deér, *The Dinastic Porphyry Tombs of the Norman Period in Sicily*, Cambridge (Mass.) 1959, p. 22.

²⁵ J. Arce, "Retratos imperiales tardo-romanos de Hispania: la evidencia epigráfica", a *Archivo Español de Arqueología*, 50-51, Madrid 1977-78, p. 266; idem, *España entre el mundo antiguo y el mundo medieval*, Madrid 1988, p. 166.

²⁶ M. J. Johnson, *Late Antique Imperial Mausolea*, Princeton 1988, p. 108.

²⁷ A. Arbeiter i D. Korol, "Der Mosaikschmuck des Grabbaues von Centcelles und der Machtwechsel von Constans zu Magnentius", a *Madridrer Mitteilungen*, 30, 1989, p. 301 (traducció castellana "El mosaico de la cúpula de Centcelles y el derrocamiento de Constante por Magnencio", a *Bulletí Arqueològic*, 10-11, Tarragona 1990, pp. 202 ss.).

autors es plantejaren, però, de quina manera, vistes les característiques arquitectòniques de la cripta, s'hauria pogut, no ja introduir la banyera (cosa possible si pensem que aquesta tasca s'hagués realitzat abans d'acabar la construcció de la cripta subterrània) sinó extreure-la (ja que no hi ha cap obertura posterior a la construcció de la cripta per la que la peça s'hagués pogut extreure) per portar-la a Santes Creus.

Tot el que fins aquí he exposat il·lustra, sintèticament però clarament, el debat generat per la hipòtesi de Schlunk i mostra com, ara per ara, encara no s'han presentat arguments definitius que permetin donar una resposta, el més definitiva possible, al problema. Per aquest motiu, vista la importància que aquesta qüestió, tot i ésser marginal, pot tenir en el procés de comprensió global de les característiques formals i del significat històric del mausoleu de Centelles, desitjo insistir sobre una sèrie de punts:

1. L'*alveus* de pòrfid conservat en el monestir de Santes Creus és una típica banyera romana i, en conseqüència, hem de pensar que, originàriament, formà part d'un complex termal.
2. L'ús del pòrfid, material que en època imperial estava exclusivament reservat als emperadors, indueix a pensar en el caràcter oficial de les termes per a les quals fou elaborada la peça.
3. Tot i que no sigui, ara per ara, possible establir la cronologia precisa de la peça, les seves característiques formals i el material utilitzat permeten atribuir la seva elaboració a un període comprès entre els segles I-VI dC. i, en qualsevol cas, anterior a la conquesta d'Egipte pels àrabs, el segle VII.
4. Tipològicament no hi ha cap argument que permeti establir paral·lelismes entre l'*alveus* de Santes Creus i els sepulcres de pòrfid d'època constantiniana de Roma i de Constantinopla.
5. No disposem de cap dada que permeti pensar que l'*alveus* fos utilitzat com a sarcòfag en un moment anterior a la seva incorporació com a element integrant de la tomba de Pere el Gran, a finals del segle XIII, a Santes Creus.

6. En la meua opinió, no hi ha cap argument de pes que invalidi la documentació medieval i moderna que estableix l'origen sicilià d'aquesta peça, que hauria estat portada a Santes Creus per l'almirall Roger de Lloria per disposició de Jaume II.
7. El fet que Pere el Gran fos el primer rei sicilià de la Casa de Barcelona justifica plenament l'interès de Jaume II, també rei de Sicília, d'utilitzar el pòrfid en la tomba del seu pare. Jaume II no féu més que seguir una tradició amb antecedents tan significatius, entre altres importantíssims personatges històrics, com els emperadors romans i bizantins, els reis ostrogots i, especialment, els reis normands sicilians i els emperadors-reis suabis de Sicília, de qui els monarques catalans retenien ésser hereus legítims en el tron insular. Jaume II era, per línia materna, besnét de l'emperador Frederic II de Suàbia.
8. Des del moment en que fou elaborada en les pedreres egípcies fins que sortí de Sicília, a finals del segle XIII, aquesta banyera de pòrfid tingué una història que ens és completament desconeguda. Si tenim en compte el costum, documentat de del segle VI dC., de reutilitzar aquests productes tant apreciats; si no oblidem el paper jugat per la ciutat de Roma, des de la primera època medieval, com a mercat en el qual era possible adquirir obres i materials preciosos i si tenim present la important xarxa de relacions que mantien els reis catalans de Sicília amb tota la Mediterrània, veurem que qualsevol especulació sobre la procedència de la peça, abans de sortir de Sicília, és merament anecdòtica.
9. Crec que no disposem de dades objectives que permetin acceptar que aquest *alveus* hagués estat utilitzat com a sarcòfag en el mausoleu de Centelles. Les característiques arquitectòniques de la cripta en la que, teòricament, devia haver-hi un sarcòfag obliguen a pensar que, un possible sarcòfag monumental només hagués pogut sortir de la cripta a trossos. L'*alveus* de Santes Creus és sencer i, per tant, només hauria pogut ésser extret de la cripta de Centelles modificant-ne l'estructura, activitat que no es troba documentada.
- Com a conclusió de tot el que fins aquí he exposat considero que, en

el debat científic obert per tal de comprendre la funció del mausoleu de Centelles i la identificació del rang del personatge que hi fou enterrat, s'ha de descartar definitivament la possibilitat de que l'alveus de pòrfid, conservat des de finals del segle XIII a Santes Creus, procedís de Centelles. No disposem de cap element ni de cap indici a favor de la utilització de pòrfid a Centelles; per tant, no es pot utilitzar aquest argument en defensa de la hipòtesi que vol veure en el citat edifici un mausoleu imperial.



Foto 1. Alveus romà de pòrfid reutilitzat en el sepulcre de Pere el Gran. Monestir de Santes Creus (Tarragona)(Foto Raymond).

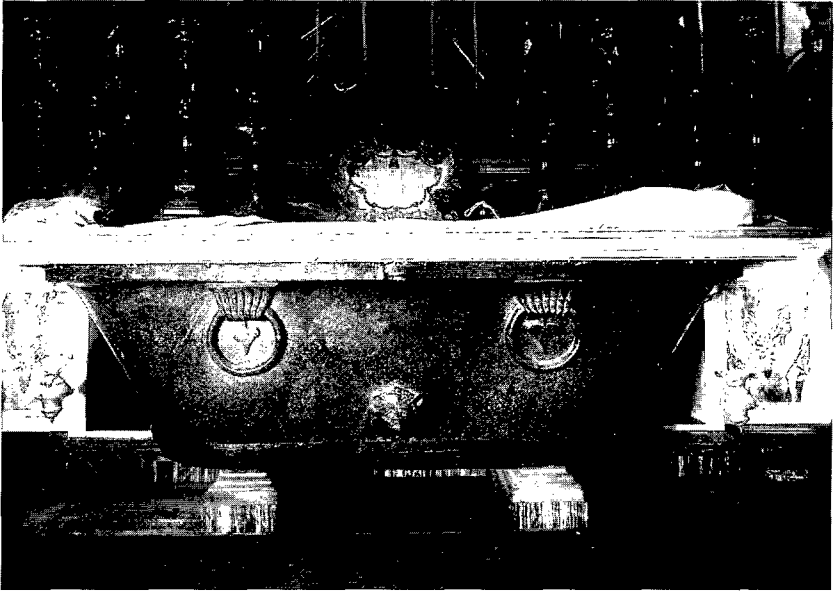


Foto 2. *Alveus* romà de pòrfid, reutilitzat com a base d'altar a l'església de San Bartolomeo all'Isola de Roma (Deutschen Archaeologischen Institut - Rom, Inst. Neg. 30.342).

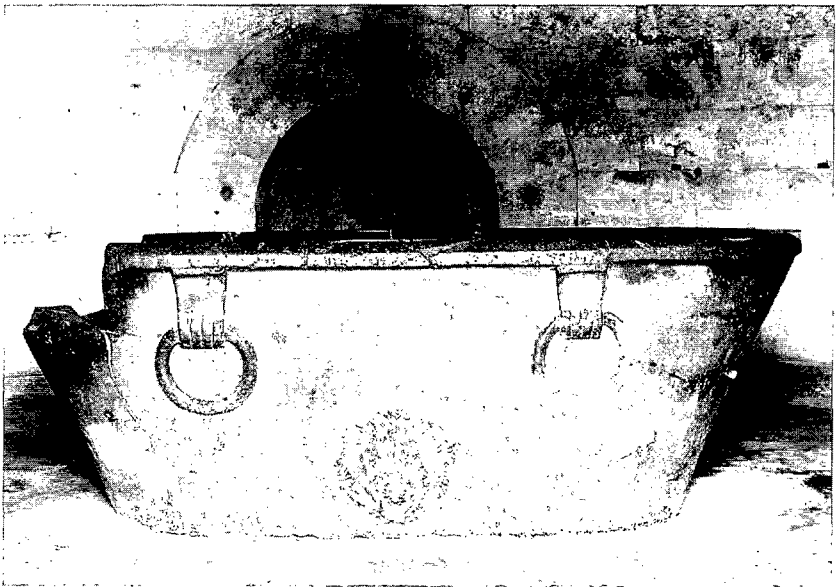


Foto 3. *Alveus* romà de pòrfid, reutilitzat com a sarcòfag d'Amalassunta. Mausoleu de Teodoric, Ravenna (Deutschen Archaeologischen Institut - Rom, Inst. Neg. 66.2704).