

UN NOU JACIMENT A L'AGER DE TARRACO: LA VIL·LA ROMANA DEL CASTELL DE CUBELLES

ALBERT LÓPEZ MULLOR¹
XAVIER FIERRO MACÍA¹
ÀLVAR CAIXAL MATA¹

Durant els mesos de febrer a maig de 1994 i març i abril de 1995, vam realitzar unes campanyes d'excavació a l'àrea del castell de Cubelles, com a etapa prèvia de les obres de restauració que duu a terme el nostre Servei, sota la direcció de l'arquitecte Antoni González. Com que, de bon començament, només es tractava d'esbrinar les característiques essencials i la seqüència estratigràfica del jaciment, s'hi van obrir diversos sondeigs en punts que consideràvem interessants, com ara alguns àmbits de la planta baixa de l'edifici i els patis annexos. Els treballs, que es completaran properament amb altres de més extensos, van tenir com a conseqüència la localització de les ruïnes d'una vil·la romana, que, si bé no romania inèdita del tot, mai no havia estat excavada². Aquí explicarem breument els resultats de l'excavació, limitats al període cronològic objecte d'aquesta reunió.

L'EDIFICI (fig. 1 i 3)

El castell és dins el nucli urbà de Cubelles, al cim d'un pujolet de

¹ Servei del Patrimoni Arquitectònic Local. Diputació de Barcelona.

² Pujol i Camps (1885) va donar la primera notícia del jaciment, i Bellmunt (1964-1965), a més de referir la troballa casual d'un mosaic el 1932, va publicar els materials que va recollir en una rasa oberta a l'altre costat de la carretera C-246.

dotze metres d'altitud on s'agrupen els edificis més importants, com ara l'església parroquial i l'ajuntament. Està format per un seguit de construccions. El cos principal, més aviat rectangular, inclou planta baixa, dos pisos, golfes i soterranis, ocupa els dos terços de ponent i té una bestorre de quatre pisos al nord-oest. A l'extrem occidental presenta una sèrie de dependències a l'entorn d'un pati (àmbit 13). Al nord hi ha un altre pati més petit (àmbit 19).

A la façana meridional (fig. 1) es poden veure les quatre crugies que formen el cos principal, amb la porta de respecte a la més oriental, que ostenta l'escut de Carles de Llupià i de Vilanova d'Icart i la data de 1675³, i una altra de secundària a ponent. A continuació, hi ha una tanca de pedra, amb un tercer accés, que dona al pati 19. Interiorment, la crugia més oriental té un vestíbul (àmbit 6) amb una escala (àmbit 7) que comunica amb els pisos alts. A sota de l'escala, hi ha una cuina (àmbit 8) i, a ponent, un passadís que mena a la porta de la crugia següent, formada pels àmbits 9 i 10. Aquest espai, gairebé el doble d'ample que els altres tres, presenta al sud-est dos cups circulars (àmbit 9) que ceguen parcialment un arc de mig punt situat entre ells. Aquest arc és alineat amb un altre, l'estrep occidental del qual és encabit en el mur que tanca l'àmbit a ponent. Al nord d'aquesta crugia hi ha la porta del pati de tramuntana (àmbit 13). En la paret occidental, a tocar de l'arc descrit, hi ha l'escala que baixa a l'interior de la cisterna III. L'escala és flanquejada per altres portes: una a migdia, que duu a l'estança formada pels àmbits 17 i 18, i dues a tramuntana, la primera comunica amb l'àmbit 15, l'espai més ampli de la tercera crugia, i la segona mena a l'àmbit 11, molt estret.

L'àmbit 15 connecta amb el 16 mitjançant un arc carpanell de proporcions considerables. A migdia, presenta el badalot de l'escala per entrar a la cisterna III, que s'adossa al límit meridional d'aquest espai, on són visibles les restes de l'arrencament d'un tercer arc de mig punt, alineat amb els dels àmbits 9 i 10 (fig. 6) i paredat amb un pany d'*opus spicatum*. Al bell mig del mur occidental s'obre la porta que mena al pati 19, limitat a tramuntana i ponent per coberts (àmbits 20 i 21).

³ Sobre la filiació del personatge: Català, Carbonell, Brasó, 1971: 898. La data de 1675, indica el final de la reforma que el senyor de Llupià va contractar el 1673, la traça de la qual va ser obra de fra Josep de la Concepció. A les golfes de l'edifici, en el paviment de rajols, hi ha la data de 1674 sobre el cos principal i la de 1675 en un rajol de l'afegitó que es va fer llavors de bell nou, la planta baixa del qual és l'àmbit 6.

LES CISTERNES (fig. 2, 4 i 6)

En començar la intervenció, els soterranis del castell eren formats per una sèrie d'estances, que vam identificar com a cisternes romanes, les quals romanien inèdites. La nostra primera tasca va ser la neteja d'aquestes i, quan hi havia potència, l'excavació interior d'aquests dipòsits. El conjunt es compon de quatre aljubs de planta rectangular col·locats en bateria i coberts amb volta de mig canó. En general, l'estat de conservació és força bo. Totes elles presenten característiques semblants: són orientades de nord a sud, amb el paviment pla lleugerament inclinat cap a migdia i la volta de canó un xic rebaixada. A les cisternes III i IV, les més ben conservades, i més parcialment a les altres dues, s'observa que van ser bastides amb *opus caementicium concretum*. Interiorment, tant el terra com les parets, tenen un revestiment d'*opus signinum* lliscat amb morter de calç. En la línia d'unió del sòl amb els murs perimètrics presenten cordó hidràulic en forma de quart de bocell. En general, aquests dipòsits s'assemblen als del conjunt anomenat *la tartana* conservat a la vil·la dels Munts⁴, i a uns altres del Vilarenc, la disposició dels quals, però, és diferent⁵.

El dipòsit I es conserva en força bon estat. El II, immediatament a ponent, va restar alterat per les obres del període 1673-1675. L'accés actual, pel cim de la volta, data de llavors, com també el paviment, l'engruiximent de les parets, l'intradós de la volta i la compartimentació de la meitat de tramuntana en dos espais separats per un muret. La cisterna III posseeix una escala, esmentada abans, gairebé al centre del costat de llevant, col·locada durant la mateixa reforma del segle XVII, que perfora l'arrencament de la volta i la paret de llevant. A més, al mur de ponent hi ha un forat barroer, més tardà, que comunica amb el dipòsit IV. Durant les obres de 1673-1675, es construí un petit dipòsit quadrangular al sud-est del recinte. A la part alta de l'extrem meridional té una finestra amb reixa, també col·locada, probablement, al segle XVII, que es repeteix a les altres cisternes. En aquest punt, d'altra banda, s'observa com el parament d'*opus spicatum* de la part baixa de la façana meridional del castell recolza sobre la fàbrica romana.

El dipòsit IV, a ponent del conjunt, és el més ben conservat. Al bell

⁴ Berges, 1977: 32.

⁵ Berges, Santacana, 1969-1970.

mig de la volta hi ha un forat que, en començar l'excavació, era tapat amb una base de columna romana, retocada per encaixar-la-hi⁶. A la banda de tramuntana hi havia l'obertura original, tapada per un paredat de maçoneria. A llevant, tenia l'obertura per passar a la cisterna III i, a migdia, una finestra. El terç septentrional del sòl romania gairebé amagat del tot per una capa de terra, procedent del rebliment abocat en bastir-se la torre de l'angle nord-oest del castell⁷, i s'hi havia col·locat per tal d'inutilitzar la primitiva entrada d'aigua al dipòsit, situada a l'extrem de tramuntana. La capa va proporcionar un conjunt de ceràmica grisa medieval, que permeté datar la construcció de la torre en els primers anys del segle XIII.

EL SONDEIG DE L'ÀMBIT 6 (fig. 4, 5 i 6)

S'hi van trobar diversos horitzons d'època imperial que només aparegueren en aquest sector. Potser també s'hauria arribat a l'etapa baix republicana -localitzada en altres indrets del jaciment-, però els treballs es van haver de suspendre, per motius de seguretat, sense haver assolit el terreny verge. En conseqüència, l'estrat més antic datava del principat de Tiberi (B)⁸ i no es relacionava amb cap estructura. Directament a sobre, recolzava un mur d'*opus caementicium*, de mitjan segle I (C), associat a un paviment de terra batuda⁹. Tot seguit, hi havia un nivell del període Neró-Vespasià (D)¹⁰.

A sobre, va aparèixer un estrat de final del segle II o començament del III (E), coetani, com veurem de seguida, de la fundació del conjunt de

⁶ Es tracta d'una peça del mateix tipus que les trobades al sondeig de l'àmbit 19, dins la u.e. 174 (E).

⁷ Cfr. u.e. 30 (K), àmbit 16

⁸ Fòssil director (f.d.): parets fines Mayet IIIa i López LV.

⁹ F.d.: Parets fines Mayet IIIBa, IIIBb, López LIV i LV. Val a dir que aquestes formes segurament procedeixen de *Tarraco*, atesos els trets tecnològics i la informació proporcionada amablement per F. Tarrats sobre les dues primeres. Sobre les altres, cfr. López Mullor, 1989: 169-170, 210-213.

¹⁰ F.d.: t.s. *sudgallica* de la Graufesenque amb marca OF. LUCCE (IVS). Parets fines forma Mayet/López XVIIIa (final s. I aC.-60/70 dC., de *Tarraco*) i Mayet/López XLIIa, 8d (40-90 dC., intensitat màxima del comerç entre 40-75/80, procedent de la vall del Guadalquivir).

les cisternes¹¹. Aquí, però, no es van trobar les restes de cap *lacus*, segurament perquè el sondeig es va obrir massa a migdia, en un indret on ja no hi devia haver cap d'aquests conductes, si acceptem que formaven una mena d'*u* adossada al cantó nord dels aljubs i als terços septentrionals de llevant i ponent¹².

La darrera etapa edilícia romana del jaciment, datada de la segona meitat del segle IV, la tenim representada aquí pel mur H, que podria correspondre a un reforç o reparació del perímetre del recinte hidràulic. S'hi associava un estrat amb material del període 325-450¹³, i va restar colgat amb una capa del segle XV (L). D'altra banda, el mur E, que tancava les cisternes per aquest cantó, va romandre al descobert, almenys la part de sobre, fins al remodelatge de 1673-1675 (N). Això vol dir que, com veurem a l'àmbit 13, quan la fortificació medieval estava en ple funcionament aquestes estructures eren vistes, bé que arrasades.

L'EXCAVACIÓ DE L'ÀMBIT 10 (fig. 4 i 6)

Després d'extreure una sèrie d'estrats i estructures de l'època moderna i contemporània, que havien pertorbat greument els nivells antics, es va arribar a l'horitzó G, que omplia el carcanol occidental de la volta de la cisterna II. La ceràmica que s'hi va descobrir¹⁴ va permetre datar-lo del segon quart del segle III dC. A continuació, apareixia la coberta de mig canó (E), un xic rebaixada i construïda amb *opus caementicium concretum* revestit d'una capa molt fina de morter de calç, força degradada. Val a dir que sobre aquesta volta també recolzava la fonamentació de l'estrep occidental del segon dels tres arcs de mig punt (H) que hi ha al terç de migdia de la planta baixa del castell actual.

La data del segon quart del segle III dC, però, no indica la fundació

¹¹ F.d.: u.e. 153 (E), t.s. clara A Lamb 3a (100-200), 9a2 (150-200/250). Ceràmica comuna africana Ostia III.332 (100-200).

¹² Sobre aquesta hipòtesi, vegeu les conclusions dels altres sondeigs.

¹³ F.d.: u.e. 151 (H), t.s. clara D Hayes 61 n. 21 (325-450); ceràmica comuna africana Ostia III.267 (100-400).

¹⁴ F.d.: t.s. clara A Lamb. 3b1.

del conjunt de les cisternes, segons que vam comprovar als àmbits 15 i 16. En conseqüència, la capa G serveix per datar el darrer anivellament de l'extradós de l'aljub II, esdevingut a la mateixa etapa en què es van fer altres modificacions al damunt de les cobertes de les cisternes III i IV. De tota manera, la situació d'aquest estrat i el fet que la clau de l'extradós de la volta del dipòsit II romangués a la vista en començar l'excavació, indiquen que la coberta de les cisternes mai no va restar amagada del tot, i que, d'ençà de la fundació, van estar encabides dins diferents edificis que utilitzaven sistemàticament com a fonamentació les parets perimètriques del conjunt hidràulic. Com veurem en tractar dels àmbits 15, 16 i 17, l'alineació d'arcs de mig punt que hem esmentat abans degué formar part d'un d'aquests edificis, bastit a la segona meitat del segle IV. Cap a final del segle X o començament de l'XI, en aixecar-se la façana meridional del castell, s'hi va utilitzar com a fonamentació el mur romà que tancava la cisterna pel cantó sud, el qual ja restava arrasat.

L'EXCAVACIÓ DEL PATI SEPTENTRIONAL, ÀMBIT 13 (fig. 4, 7, 8 i 10)

Aquest sondeig va palesar una primera ocupació republicana, potser del 125 aC ençà, com va suggerir el sondeig de l'àmbit 19. De moment, només s'ha trobat un muret de pedra seca (A) recolzat sobre la roca i relacionat amb un sòl d'argila batuda. Aquesta estructura no és prou clara com per saber si es tracta del vestigi més antic de la vil·la o correspon a un establiment ibèric. Tot i això, la mancança eventual de material anterior a la data esmentada, inclòs el trobat fora de context, ens inclina a proposar la hipòtesi de la presència d'una vil·la.

Ja hem vist que en altres zones del jaciment s'han trobat restes situables al segle I de la nostra era. No és el cas del pati, en què, directament sobre les ruïnes del muret i sobre el terra, es va posar, força més tard, la capa de preparació d'un paviment d'*opus tessellatum* (E). La construcció d'aquest element cal fer-la coetània dels aljubs i dels *lacus* que s'hi relacionaven. Sens dubte, es tracta d'una reforma important en una vil·la que posseïa d'antuvi estructures de qualitat, segons que indica la reutilització de

peces de columna en un rebliment de la mateixa etapa¹⁵. En aquest sondeig la datació del remodelatge ve donada per la iconografia del mosaic¹⁶, i el material dels estrats corresponents a l'horitzó E proporciona un *terminus post quem*¹⁷. Tot plegat ens situa en el trànsit entre els segles II i III.

Ara per ara, no es fàcil interpretar la presència del *tessellatum* a l'entorn delsaljubs. Se n'ha trobat, de moment, al cantó septentrional i al terç nord-occidental, associat als *lacus* de les mateixes zones i segurament a un altre de situat a l'eix del conjunt hidràulic (fig. 4). Provisionalment, podríem apuntar que la disposició i l'amplària dels conductes indicaven una funció distribuïdora de l'aigua que, en relació amb paviments tan nobles, que no presenten signes de cap envà, podria interpretar-se com una mena de nimfeu relacionat amb algun pòrtic o espai d'esbarjo. Tampoc no es pot descartar la hipotètica proximitat d'unes termes.

Durant el segon quart del segle III (G)¹⁸ va tenir lloc el remodelatge del *lacus*, que només significa una modificació, i no la desaparició, del suposat nimfeu. Aquest panorama estructural no va canviar fins a la segona

¹⁵ Cf. àmbit 19, u.e. 174 (E).

¹⁶ El mosaic (fig. 10) és de tessel·les irregulars i no gaire grans, de color blanc i negre i algunes de vermelles i grogues, les primeres de pedra i les darreres de ceràmica. A migdia, en la franja més ben conservada, hi ha dos camps decoratius que presuposen la presència de sengles ambients, encara que no apareix cap envà. En el primer, a ponent, després d'una franja blanca, en què s'adverteixen algunes tessel·les roges, hi ha un filet senzill de peces negres. A sota, apareix un reticulat romboïdal limitat per línies de puntejat doble en què alternen tessel·les blanques i negres (Barral, 1981: 155, n. 142). En els espais interiors complets hi ha floretes amb creu no contigües (*Ibid.*: 176, n. 284), formades per tessel·les negres amb peces roges a la base dels braços. Arran del filet de l'orla, només hi ha la meitat del reticulat romboïdal, a l'interior dels qual són els braços inferiors de les floretes. A llevant, es va trobar una franja de tessel·les blanques, a la base de les quals s'adverteix un filet d'orla de peces negres i l'inici d'un motiu amb tessel·les vermelles, grogues i negres. A més, tot el límit septentrional del sondeig és ocupat per una franja de tessel·les blanques sense cap motiu ornamental. La part central del mosaic ha desaparegut.

Paral·lels: Liédena, Navarra: Mezquiriz, 1956, blanc i negre (b/n), s. II. Los Quintanares, Sòria: Blázquez, Ortego, 1983: 19-20, làm. 2.2, policrom (pol.), s. III-IV. Bobadilla, Màlaga: Rodríguez, 1987: 33-37, figs. 2-4, làm. V, bicrom (bic.), s. II o primeria del III. Torre Andreu, Lleida: Pérez, Rafel, 1993: 43, 45 (bic.), fig. 29, s. II o primeria III. Torre Llauder, Mataró: Ribas, 1966: 11 (b/n), làm. III, s. II. Sant Boi de Llobregat: López Mullor, Estany, 1993: 356-358 (b/n), c. 200 dC.

¹⁷ F.d.: u.e. 149 (E), t.s. clara A Lamb. 2a (100-200).

¹⁸ F.d.: u.e. 94 (G), t.s. clara A Lamb. 3a (c. 200). F.d.: u.e. 137 (G), t.s. clara A Lamb. 2a (100-200), 3b1 (200-250), 9b (150-250); ceràmica comuna africana Ostia II.302 (final s. I- 2a. meitat II), Ostia III.332 (100-200).

meitat del segle IV (H)¹⁹, en què el mosaic va restar amortitzat i el nivell del terra a tota aquesta àrea va créixer de manera considerable. Tanmateix, les cisternes, segons sembla un element bàsic de la residència, van continuar en ús, tot i que el nimfeu probablement va desaparèixer, ja que el conducte situat a l'eix dels dipòsits va restar amortitzat.

L'excavació pròpiament dita no ha donat cap dada sobre el començament de l'edat mitjana. Tanmateix, a la base de la paret que limita l'àmbit 13 a migdia i recolzades sobre el tancament del *lacus*, s'observen algunes filades d'*opus spicatum* (J), com el que apareix en la part baixa de la majoria dels paraments perimètrics del cos principal del castell. La presència d'aquest aparell i el fet que els murs que el poseeixen recolzin directament sobre estructures romanes, ens inclina a creure que les parets amb traces de *spicatum* corresponen al recinte primigeni del castell esmentat a les fonts del 1042 ençà, però que podia haver existit des del 977, en què comencen les cites documentals del terme de Cubelles²⁰.

L'EXCAVACIÓ DELS ÀMBITS 15, 16 I 17 (fig. 4 i 6)

Les estructures més antigues trobades en aquesta àrea són les cisternes, datades de cap al 200 dC, mitjançant el reblliment dels carcanyols de les voltes²¹. El *lacus* que apareix en direcció nord-sud entre els aljubs II i III n'era coetani, i complementari dels conductes apareguts al nord i a l'oest del conjunt hidràulic. Tots ells s'han de relacionar amb l'aplegament i la distribució d'aigua i, com hem vist a l'àmbit 13, amb la hipotètica presència d'un nimfeu a tramuntana. L'excavació també indica que una bona part de l'extradós de les voltes de III i IV era vista -segurament perquè els dipòsits es trobaven dins un edifici-, i a sobre es van bastir successives estruc-

¹⁹ F.d.: u.e. 57 (H), t.s. clara D Lamb. 51, 51 A (320-400/420), 58 B (360-440), Hayes 61 n. 21 (325-450); comuna africana Ostia IV.60 (320-440). F.d.: u.e. 81 (H), t.s. clara D Lamb. 51, 51 A (320-400/420), Sal. D2a. (325-350).

²⁰ Català, Roca, Brasó, 1971: 892.

²¹ F.d.: t.s. clara A Lamb 2a (c. 100-c. 200), ceràmica comuna africana Ostia III.324 (final Flavis-mitjan s. II), Ostia III.332 (c. 100-c. 200).

tures relacionades amb el funcionament i/o manteniment²².

El *lacus* axial va ser modificat pel mur G en una època que no hem pogut datar concretament, però que potser s'ha de relacionar amb la transformació parcial del conducte hidràulic de l'àmbit 13, esdevinguda al segon quart del segle III²³. Totes dues estructures van restar colgades als volts del 360 dC (H)²⁴, moment en què també s'amortitzaren els mosaics que hi havia als àmbits 13 i 19, cosa que indicaria la desaparició de l'hipotètic nimfeu. També deu ser aquesta l'època de construcció dels arcs que apareixen als àmbits 9, 10 i 15/17, ja que a l'excavació de 17 es va datar l'estrep d'un d'ells, associat a l'estrat que amortitzava el *lacus* en aquest sector.

En aquests sondeigs tampoc no s'han trobat estrats d'abandó de la vil·la. Tanmateix, tenim l'evidència que la part baixa del mur perimètric occidental del castell (J), feta d'*opus spicatum*, recolza en el límit de ponent de la cisterna IV, i que, a començament del segle XIII (etapa K), les ruïnes romanes encara eren vistes, ja que hom va col·locar la torre directament sobre el paviment del *lacus* septentrional (fig. 9)²⁵. Llavors es degué obtenir la boca d'alimentació de la cisterna IV, situada a la testera d'aquesta estructura, i és probable que s'obris el forat al bell mig de la volta. Durant la reforma del 1673-1675 (etapa N), en eliminar part de la defensa medieval, es tornà a taponar, amb més cura, l'orifici d'alimentació nord.

LA TRINXERA DEL PATI DE PONENT, ÀMBIT 19 (fig. 4 i 9)

Les restes baix republicanes trobades a la base d'aquest sondeig (A) concorden amb les localitzades al pati de tramuntana (àmbit 13). En aquest

²² L'estrat superficial cobria directament un nivell del segon quart del segle III (G), dipositat per amortitzar una estança formada pels murs de l'etapa F. Aquestes parets es relacionaven amb estrats de cap al primer quart del segle III (f.d.: t.s. clara A Lamb. 2a, c. 100-c. 200; ceràmica comuna africana Ostia III.324, final flavis-mitjan s. II, Ostia III.332, c. 100-c. 200), i recolzaven sobre l'horitzó E, col·locat sobre la coberta de les cisternes.

²³ F.d.: t.s. clara A Lamb 2a (c. 100-c. 200), 2b (150-200), 3a (c. 200), Lamb. 3b1 (200-250).

²⁴ F.d.: t.s. clara D Lamb. 51, 51A (320-420), 58 (360-500).

²⁵ Durant l'excavació de l'àmbit 16, vam trobar la meitat meridional de la torre (figs. 3 i 9), arrasada en el decurs de les obres de 1673-1675, a conseqüència de les quals l'element va adoptar l'aparença actual.

cas vam descobrir alguns materials dipositats en un moment posterior al c. 125 aC²⁶. A sobre mateix, sense solució de continuïtat, apareixen estrats relacionables amb el conjunt hidràulic (E), limitat un altre cop per un *lacus*, en aquest cas al nord-oest. També s'hi relaciona un mosaic, limitat al seu torn per un mur que tanca, a ponent, una mena d'ambulacre d'uns 3 m d'amplada. Tot plegat, podria confirmar la hipòtesi sobre la presència d'un pòrtic luxós a l'entorn dels dipòsits, que podia haver funcionat amb un nimfeu, al qual correspondrien els *lacus* descoberts.

El pòrtic pròpiament dit va restar amortitzat a la segona meitat del segle IV (H). No així el *lacus*, que va conviure amb les restes romanes més tardanes localitzades al jaciment (etapa I, *t.p.q.* 400 dC), i no va restar colgat per un estrat de terres fins al nostre segle (R). Quant a l'època medieval, el parament d'*opus spicatum* (J) que hi ha a la façana occidental del castell no es pot datar directament, però recolza sobre estructures romanes (H) que, tot i ser arrasades, eren visibles quan hom el va bastir.

CONCLUSIONS

Els vestigis més antics trobats corresponen a l'època baix republicana, i consisteixen en murets associats a paviments de terra piconada que recolzen sobre el terreny natural. Tot plegat s'ha de situar en un moment immediatament posterior al 125 aC. Com que, de moment, no tenim cap material més antic, es pot proposar la hipòtesi que aquestes ruïnes s'han d'associar a una vil·la romana i no a un establiment ibèric. Un xic abans d'aquella època, cap al 150 aC, s'han documentat modificacions a la trama urbana de *Tarraco*²⁷. A més, durant el segle II aC, en el territori cossetà s'abandonen alguns poblats ibèrics²⁸ però la majoria pateix canvis importants

²⁶ F.d.: campaniana A Lamb. 31, camp. B Lamb. 5.

²⁷ Adserias *et alii*, 1986: 38-39; Aquilué, Dupré, 1986; Aquilué *et alii*, 1991: 297 ; Bermúdez, 1993: 95; Miró, 1987: 289.

²⁸ P.e. Alorda Park, Calafell: Sanmartí, Santacana, 1992: 268, 271.

i es romanitza gradualment²⁹. Des d'un punt de vista més general, cal tenir en compte que, precisament pocs decennis després del 125 aC, té lloc la fundació d'una colla de ciutats romanes, com per exemple *Baetulo*, *Blandae* i el nucli urbà de la part més alta d'Empúries, que va substituir el *praesidium*, cosa que degué provocar la reordenació del territori, amb la fundació de noves vil·les³⁰. Dins aquest context, no resulta gens estrany el funcionament d'una d'elles a l'ager de la capital de la província. Aquesta mena d'explotacions, tot i que degueren ser nombroses, s'han estudiat molt poc en el territori que ens ocupa.

La següent etapa arqueològica delimitada cal centrar-la a l'època tiberiana. Per ara, només s'hi pot assimilar un estrat, encara que la seva presència ja indica algun remodelatge de l'explotació agrícola primitiva. Poc després, a mitjan segle I, es documenta la construcció d'un mur de proporcions respectables. Es tracta d'una constatació prou interessant perquè és una intervenció coetània de les millores al fòrum de *Tarraco*³¹ i de la fundació d'una vil·la tan significativa com els Munts³². Tot això denota una època de puixança, encara que aquí la coneguem poc.

Durant el període Neró-Vespasià va restar amortitzat el mur descrit i, en aquella zona, hom va enlairar força el nivell del terra. Aquest canvi del final de l'època julio-clàudia o del començament dels Flavis està documentat en altres vil·les, en què podria tenir relació amb el final de la producció massiva de vi³³. En aquest cas, ara per ara, només el coneixem molt parcialment i és impossible associar-lo amb fenòmens de més gran volada.

A final del segle II o començament del III, la vil·la, que ja devia ser important, ateses les restes de columna amortitzades dins un estrat que es va posar llavors, va experimentar una transformació remarcable. Ens refe-

²⁹ P.e.: El Bosquet: Bosch, Miret, 1989; Darró: López Mullor, Fierro, 1988: 55-60; Albornar: Benet *et alii*, 1992: 173; El Vilarenc: Palet, Pou, Revilla, 1993; L'Argilera: Sanmartí, Santacana, Serra, 1984: 21; Camí de l'Arboç: Rovira, Santacana, Saura, 1979; Mas Castellar: Giró, 1960-1961; Vinya d'en Pau: *Id.*, Giró, 1947.

³⁰ P.e.: Font del Coscó, Avinyonet: Miret, Miret, 1981. El Moro, Torredembarra: Terré, 1993. Centcelles, Constantí: Hauschild, Schlunck, 1986.

³¹ Ruiz de Arbulo, 1990.

³² Berges, 1977.

³³ López Mullor, 1985: 203-205; *Id.*, 1989: 238-239.

rim a la construcció del conjunt hidràulic limitat, com a mínim, en la meitat septentrional per una mena de nimfeu associat a un pòrtic o una sèrie de pòrtics pavimentats amb mosaic -que, potser, indica la proximitat d'unes termes. Pel que fa a les cisternes pròpiament dites, sabem que es trobaven dins un edifici, ja que l'extradós de les voltes, de bon començament, era gairebé del tot al descobert. En dues etapes successives posteriors, dins el primer quart del segle III, s'hi van bastir a sobre les estances, potser relacionades amb el servei i/o el manteniment. Tot plegat, però, va desaparèixer al segon quart del mateix segle III, quan el *lacus* central va restar subdividit i va ser colgada l'estança de servei més tardana. També es va transformar el conducte o *lacus* del cantó nord, que va pujar de nivell, encara que, tant el mosaic d'aquesta banda com el localitzat a ponent, van seguir en ús. Això podria palesar una reparació del nimfeu, però no l'abandó.

Ara per ara, el paral·lel més clar de transformacions importants a començament del segle III en una vil·la propera el tenim a Darró³⁴. Al Vilarenc, però, sembla detectar-se un abandó parcial, tot i que les dades són poc nombroses³⁵. Això no vol dir que un estudi més minuciós d'altres establiments de l'*ager* pugui donar un panorama de millores generalitzades, com les comprovades als *hinterlands* de *Barcino* o dels *parva oppida*.

Durant el període 325-375, i potser més concretament cap al 360, va tenir lloc el darrer remodelatge de la vil·la. El conjunt de *lacus* i mosaics va desaparèixer en la forma que tenia fins llavors, i l'edifici de sobre les cisternes va restar subdividit transversalment en dues parts gairebé iguals. Longitudinalment, la crugia meridional va ser limitada per una successió d'arcs de mig punt. Al mateix temps, a ponent i tramuntana, els mosaics respectius van restar colgats, així com el *lacus* del primer punt; el del segon, però, va continuar en ús -o, almenys, al descobert. D'aquella mateixa època data una sèrie de parets, que, atès l'abast limitat de les nostres recerques, romanen aïllades, per ara. Totes aquestes reformes són fàcilment paral·lelitzables amb les esdevingudes en nombroses vil·les, en un moment en què les residències rústegues van assolir gran importància, en detriment

³⁴ López Mullor, Fierro, 1989.

³⁵ Palet, Pou, Revilla, 1993: 738-740.

de les urbanes³⁶. Ja dins el segle V (*tpq* 400 dC), només hem documentat alguns remodelatges concrets, com la construcció d'un mur a l'extrem de ponent o l'abocament d'un estrat a l'àrea de tramuntana.

En cap lloc del jaciment hem trobat estrats romans d'abandó. Probablement, perquè el procés va ser lent i les ruïnes van trigar molt temps a restar cobertes. Algunes estructures, com ara l'extradós de les voltes de les cisternes, eren parcialment visibles en el moment de començar l'excaució, i d'altres, com el paviment del *lacus* de ponent, només tenien a sobre uns pocs centímetres de terra. És per això que, en els escassos indrets on s'ha localitzat alguna capa sobre les ruïnes dels vestigis dels segles IV o V, es tractava de restes de tàpia d'aquella mateixa època o estrats moderns. Amb aquests antecedents, és lògic que, en bastir-se el cos principal del castell de Cubelles, cap al darrer terç del segle X o començament de l'XI, els paraments més antics, caracteritzats perquè presentaven en molts casos aparell d'*opus spicatum*, hom els va recolzar sobre murs romans que, tot i que arrasats o enrunats, romanien visibles³⁷.

En una fase posterior, a començament del segle XIII, en aixecar-se l'antecedent de la torre que ens ha pervingut, llavors de planta circular i potser un xic més baixa, la fonamentació va recolzar directament sobre el paviment d'un *lacus*. En aquell moment es va tapar l'entrada d'aigua a la cisterna IV, situada al cantó nord, però probablement se'n va obrir una altra al mig de la volta, ja que els dipòsits van romandre en ús, sense solució de continuïtat, fins als nostres dies.

³⁶ En tenim exemples significatius a Centcelles (Hauschild, Schlunck, 1986), Darró (López Mullor, Fierro, 1989) o Les Cabanyes (López Mullor *et alii*, 1992).

³⁷ En el Vilarenc les cisternes localitzades al costat de les termes també van ser utilitzades a l'època medieval (Berges, Santacana, 1969-1970).

BIBLIOGRAFIA

- ADSERIAS, M. *et alii* (1986). “Les excavacions realitzades a Tarragona durant el Pla de Solidaritat amb l’Atur l’any 1984”. *TA* 1984-1985, pàg. 35-42.
- AQUILUÉ, X. i DUPRÉ, X. (1986). *Reflexions entorn de Tarraco en època tardo-republicana*, Fòrum, 1. Tarragona.
- AQUILUÉ, X. *et alii* (1991). “La cronologia de les muralles de Tarraco”. *RAP*, 1, pàg. 271-301.
- BARRAL, X. (1981). “Repertori gràfic en català de la decoració geomètrica dels mosaics antics”. *Fonaments* (Barcelona), 2, pàg. 131-234.
- BELLMUNT, J. (1964-1965). “Notas de arqueología de Cataluña y Baleares. Cubelles”. *Ampurias* (Barcelona), XXVI-XXVII, pàg. 266-267 i lám. I.
- BENET, C. *et alii* (1992). “Intervenció arqueològica en els assentaments ibero-romans d’Albornar (Baix Penedès)”. *RAP*, 2, pàg. 155-175.
- BERGES, M. (1977). “Nuevo Informe sobre Els Munts”. *Estudis Altafullencs* (Altafulla), 1, pàg. 27-47.
- BERGES, M. i SANTACANA, J. (1969-1970). “Cisternas romanas en *El Vilarenc*, Calafell, Tarragona”. *Butlletí Arqueològic* (Tarragona), LXIX-LXXX, pàg. 129-133.
- BERMÚDEZ, A. (1993). “L’àrea d’hàbitat intramurs de l’antiga Tarraco”. *TA* 1991-1992, pàg. 87-96.
- BLÁZQUEZ, J.M. i ORTEGO, T. (1983). *Mosaicos romanos de Soria*, Corpus de Mosaicos de España, VI. Madrid.
- BOSCH, J. i MIRET, J. (1989). “L’excavació de la vil·la romana del Bosquet (Sant Pere de Ribes)”. *MP*, XIII, pàg. 135-166.
- CATALÀ, P.; CARBONELL, V. i BRASÓ, M. (1971). “Castell de Cubelles i esment de Gallifa”. *Els castells catalans*, III. Barcelona, pàg. 892-902.
- GIRÓ, P. (1947). “La ceràmica ibèrica de la ‘Viña del Pau’, en el Panadés. Notas para su estudio”. *Archivo Español de Arqueología* (Madrid), XX, pàg. 200-209.
- GIRÓ, P. (1960-1961). “El poblado prerromano de *Mas Castellà* (Monjos, Villafranca del Panadés)”. *Ampurias* (Barcelona), XXII-XXIII, pàg. 159-182.
- HAUSCHILD, Th. i SCHLUNCK, H. (1986). *La vil·la romana i el mausoleu constantinià de Centcelles*, Fòrum, 5. Tarragona.

- LÓPEZ MULLOR, A. (1985). "Excavaciones en la villa romana del Roser de Calella (El Maresme, Barcelona). Campañas de 1981 y 1982". *Empúries* (Barcelona), 47, pàg. 162-208.
- LÓPEZ MULLOR, A. (1989). *Las cerámicas romanas de paredes finas en Cataluña*, QCT, 2. Barcelona.
- LÓPEZ MULLOR, A. i ESTANY, I. (1993). "L'excavació a l'àrea de les termes romanes de Sant Boi de Llobregat (campanyes 1989-1991)". *I. III Simposi sobre restauració monumental. II. Estudis, informes i textos del Servei del Patrimoni Arquitectònic Local*, QCT, 5. Barcelona, pàg. 339-361.
- LÓPEZ MULLOR, A. i FIERRO, X. (1988). "L'època ibèrica a Darró. Hipòtesis i evidències proporcionades per les darreres excavacions". *MP*, XI, pàg. 37-68.
- LÓPEZ MULLOR, A. i FIERRO, X. (1989). "L'època romana a Darró". *MP*, XII, pàg. 69-116.
- LÓPEZ MULLOR, A. et alii (1992). *Arqueologia, història i art de l'església de Sant Valentí de Les Cabanyes*. Sant Sadurní d'Anoia.
- MEZQUÍRIZ, M.A. (1956). "Los mosaicos de la villa romana de Liédena (Navarra)". *Príncipe de Viana* (Pamplona), XVII, pàg. 9-35.
- MIRET, J. i MIRET, M. (1981). "Un assentament d'època romana a la serra de la Font del Coscó". *MP*, 13, pàg. 181-194.
- MIRÓ, M.T. (1987). "El nucli ibèric de Tarraco: dels seus inicis a la integració dins la ciutat romana". *Jornades Internacionals d'Arqueologia Romana*. Granollers, pàg. 284-290.
- PALET, J.M.; POU, J. i REVILLA, V. (1993). "La 'villa' del Vilarenc (Calafell) i el poblament romà a l'àrea del Penedès". *Homenatge al professor Miquel Tarradell*. Barcelona, pàg. 723-751.
- PÉREZ, A. i RAFEL, N. (1993). *La vil·la romana de Torre Andreu (La Bordeta, Lleida). Un establiment suburbà dels segles II-III dC*, Monografies d'Arqueologia Urbana, 5. Lleida.
- PUJOL Y CAMPS, C. (1885). "La costa ilergetica y las thermas de Calafell". *Boletín de la Real Academia de la Historia* (Madrid), VI, fasc. III, pàg. 163-179.
- RIBAS, M. (1966). *La villa romana de la Torre Llauder de Mataró*, Excavaciones Arqueológicas en España, 47. Madrid.
- RODRÍGUEZ, P. (1987). *Mosaicos romanos de Bobadilla (Málaga)*. Málaga.

- ROVIRA, J.; SANTACANA, J. i SAURA, A. (1979). "Notes d'Arqueologia de Catalunya. Calafell (Baix Penedès)". *Informació Arqueològica* (Barcelona), 30, pàg. 170-171.
- RUIZ DE ARBULO, J. (1990). "El foro de Tarraco". *Cypsela* (Girona), VIII, pàg. 119-138.
- SANMARTÍ, J. i SANTACANA, J. (1992). *El poblat ibèric d'Alorda Park, Calafell, Baix Penedès*, Excavacions Arqueològiques a Catalunya, 11. Barcelona.
- SANMARTÍ, J.; SANTACANA, J. i SERRA, R. (1984). *El jaciment ibèric de l'Argilera i el poblament ibèric al Baix Penedès*. Quaderns de Treball, 6. Barcelona.
- TERRÉ, E. (1993). "La vil·la romana de *El Moro* (Torredembarra)". *Utilització de l'aigua a les ciutats romanes*, Documents d'Arqueologia Clàssica, 0. Tarragona, pàg. 79-84.

ABREVIATURES

MP: *Miscel·lània Penedesenca* (Vilafranca del Penedès, Sant Sadurní d'Anoia).

QCT: Quaderns Científics i Tècnics. Servei del Patrimoni Arquitectònic Local. Diputació de Barcelona. Barcelona.

RAP: *Revista d'Arqueologia de Ponent* (Lleida).

TA: *Tribuna d'Arqueologia* (Barcelona)

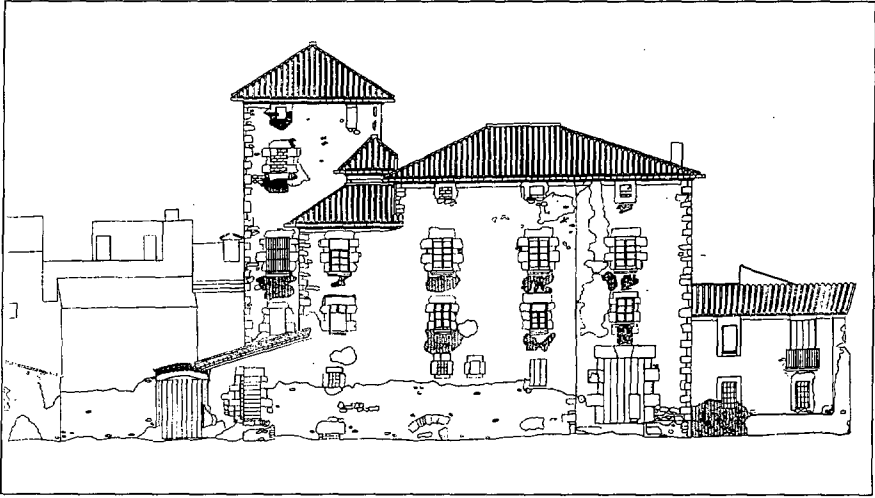


Fig. 1. Alçat de la façana meridional del castell de Cubelles.

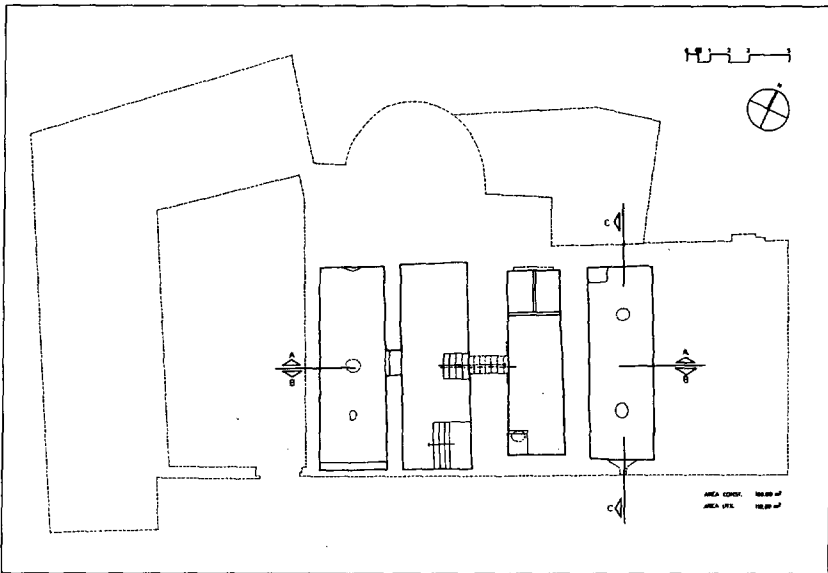


Fig. 2. Planta de les cisternes romanes, al subsòl de castell.

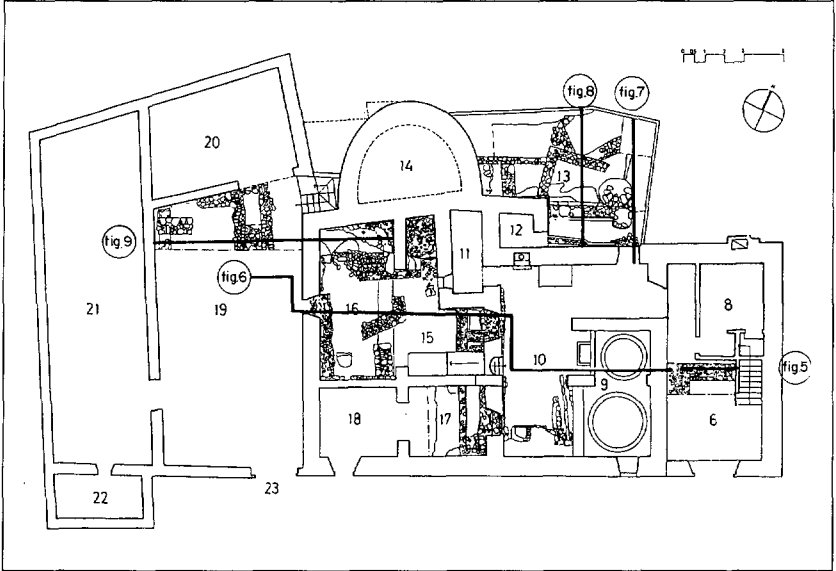


Fig.3. Planta del castell amb la numeració convencional dels diversos àmbits i amb el traçat dels talls estratigràfics que presentem.

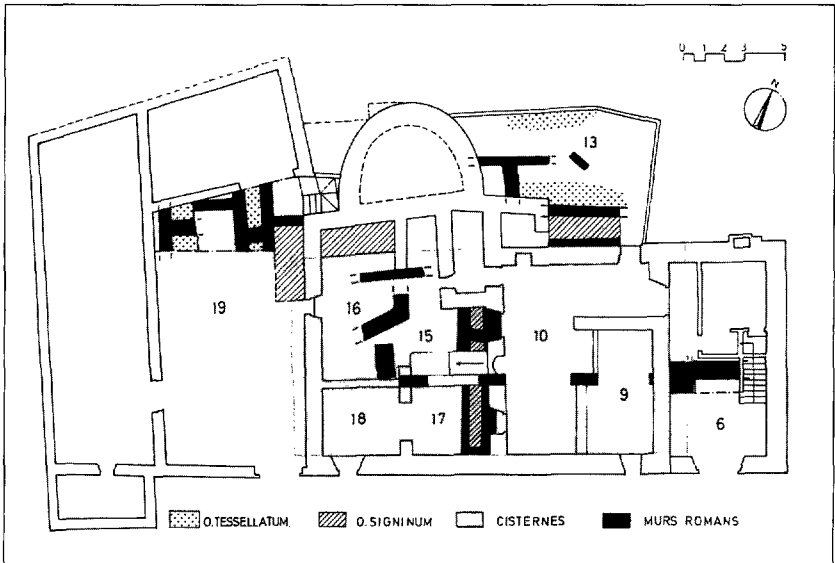


Fig. 4. Planta general i esquemàtica de les estructures de l'època romana descobertes en l'excavació del castell.

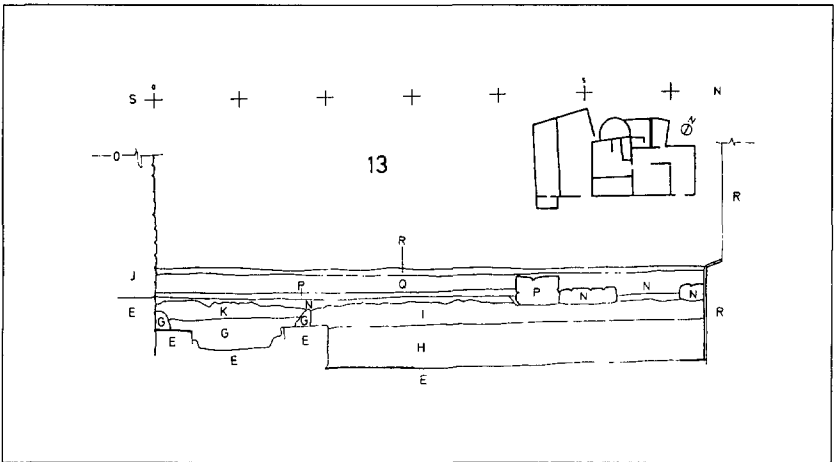
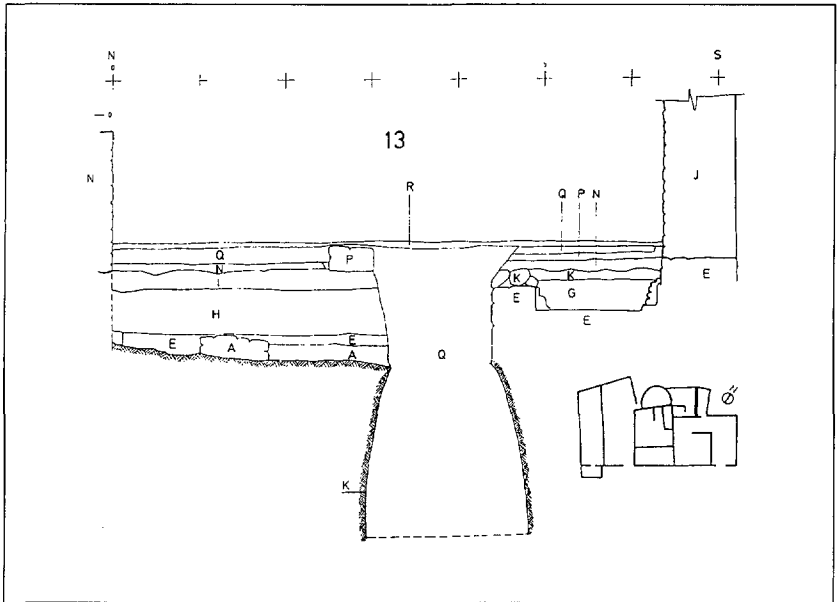


Fig 7 i 8. Seccions en direcció est-oest de l'àmbit 13 amb indicació de la datació relativa de les u.e.

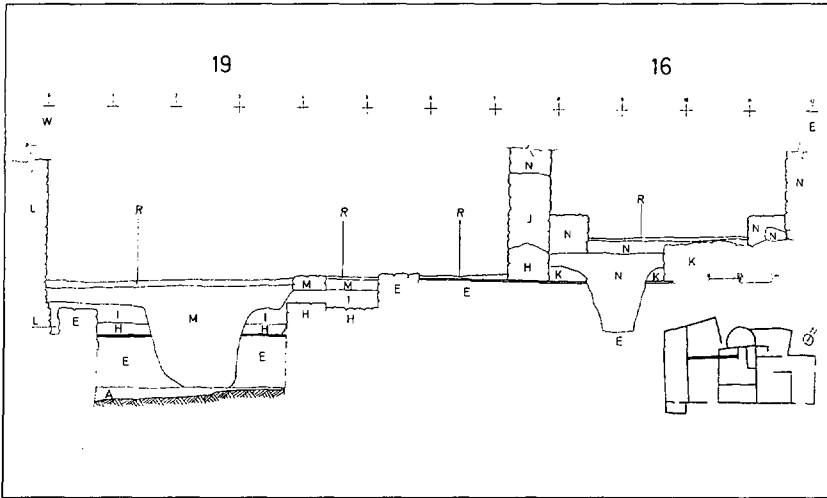


Fig. 9. Secció est-oest dels àmbits 19 i 16 amb indicació de la datació relativa de les u.e.

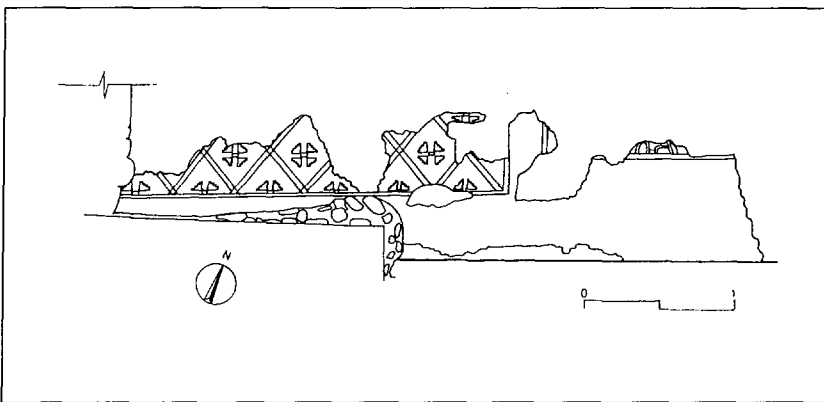


Fig. 10. Planta del fragment de mosaic decorat, aparegut al sud de l'àmbit 13.