

CASTELL-PALAU DE LA BISBAL D'EMPORDÀ: PRIMERS RESULTATS DE L'EXCAVACIÓ ARQUEOLÒGICA

PER

XAVIER ROCAS i GUTIÉRREZ

EL PROJECTE

El projecte global de restauració del castell preveu, com a primera intervenció dins un conjunt més ampli d'actuacions, la realització d'una excavació arqueològica a la seva planta baixa. La prospecció en el pis s'ajorna per a una altra fase posterior, per la qual cosa es deixa obert al públic aquest espai perquè afecti el menys possible les activitats culturals ja previstes.

La intervenció arqueològica haurà de servir per determinar quina ha estat l'evolució històrica del conjunt, datar-ne les principals fases estructurals i descobrir possibles preexistències anteriors a l'edificació romànica. Els objectius finals són establir quins són els aspectes arquitectònics que han sofert deformacions, preservar aquells elements més significatius i coherents de la història del castell actualment soterrats i retrobar els nivells d'ocupació originals.

Totes les dades descobertes hauran de facilitar una més correcta rehabilitació del conjunt, ajudar a redefinir i ajustar l'avantprojecte de restauració ja elaborat per l'arquitecte Jordi Casadevall, el qual ha disposat de l'assessorament històric de l'investigador Joan Badia i Homs.

L'EXCAVACIÓ

El propassat 1 de juny s'iniciaren els treballs arqueològics a la planta baixa de l'edifici, els quals encara prossegueixen. L'equip d'excavació el

formen l'arqueòleg que subscriu, en la direcció tècnica dels treballs, i dos treballadors que realitzen tasques auxiliars¹. Durant aquests sis primers mesos d'excavació s'ha actuat a les tres sales principals de la planta baixa, la sala 1 o occidental –paral·lela a l'actual Arxiu Comarcal–, la sala 2 o nord –que dona al carrer de Cavallers– i la sala 3 o est –que limita amb el carrer del Bisbe–. La superfície total excavada és aproximadament de 200 m². Actualment s'han iniciat els treballs al pati central de l'edifici, els quals, creiem, quedaran enllestits cap a final d'enguany o principi de l'any vinent (Fig. 1).

Aquesta comunicació recull les troballes més significatives descobertes en les excavacions del castell des de principi de juny fins a final d'octubre de 1993; aquest espai temporal ha estat adoptat només per qüestions de tipus pràctic. Malgrat que durant aquest mes de novembre s'han produït d'altres descobertes, alguna d'elles d'una significació extraordinària, la seva proximitat temporal ha impedit encara un estudi prou aprofundit d'aquestes i no s'ha cregut oportú incloure-les en aquest estudi. Val a dir que els resultats de les excavacions que tot seguit assenyalarem no han de ser vistos com a definitius, ja que els treballs encara continuen i noves troballes poden enriquir, precisar o fins i tot capgirar les dades que a hores d'ara posseïm; és per això que la nostra explicació serà fonamentalment una descripció de les restes descobertes. La voluntat d'aquesta comunicació no és oferir un estudi estrictament arqueològic, sinó intentar donar notícia immediata del que s'està trobant.

La descripció de les diferents troballes es farà per sales, i intentarem reflectir tots aquells elements descoberts durant la recerca. Es començarà per una descripció general de l'estança i es passarà tot seguit a explicar amb detall les restes trobades en cada una. A partir d'aquestes i del registre arqueològic que s'hi relaciona, es proposarà una explicació de l'evolució històrica de cada estança.

LES TROBALLE

SALA 1

De planta rectangular i uns 84 m² de superfície, aquesta gran habitació està coberta per una volta grassa de secció apuntada. La comunicació amb el

¹ Agraïm el suport que des de l'Ajuntament de la Bisbal d'Empordà s'està donant a la realització d'aquests treballs, i molt especialment al seu Departament de Serveis Tècnics, que ha ajudat en tot moment tant en el suport logístic com en la confecció de la planimetria general. També expressem el nostre reconeixement a l'estudiós de temes bisbalencs Jordi Frigola i Arpa, els suggeriments i els consells del qual han facilitat la comprensió d'alguns aspectes inicialment poc clars del nostre treball.

pati central de l'edifici es realitza per una porta centrada en el seu mur de llevant, i amb la sala nord per un arc rebaixat, actualment tapiat. Ambdues obertures presenten arcs de mig punt, igual que les tres finestres del mur de ponent, de doble esqueixada. El sòl era pavimentat amb un enrajolat de toves en la seva major part.

Actualment aquesta sala estava destinada, igual que la resta d'habitacions del castell, a equipament cultural de la ciutat. Respecte a la/es funció/ons que havia tingut històricament, coneixíem que fou una de les sales habilitades com a presó, un ús que tingué des d'un moment imprecís del segle passat fins ben entrada la dècada dels seixanta del nostre segle. Abans d'això, i segons es desprèn d'un plànol del recinte aixecat el 1823² –arran de l'ocupació de la Bisbal per les tropes franceses dels Cent Mil Fills de Sant Lluís –, aquesta mateixa estança era la cavallerissa del castell. Anteriorment a aquesta data, es desconeix quina hauria estat la seva funció.

Abans de començar els treballs, es va fer evident que la pavimentació de la sala es trobava sobreelevada respecte als nivells originals, i que les finestres restaven a ben poca alçada en relació amb el nivell actual. Així mateix, l'enrajolat actual no era homogeni, i hi havia diferents tipus de peces –majoritàriament toves però també rajoles i massissos–, les quals, alhora, es disposaven marcant un seguit d'espais ben delimitats, especialment davant per davant de la porta d'entrada i a tot el llarg de la paret de llevant.

Amb l'excavació s'ha pogut descobrir quina és la potència de la sobre-elevació de la sala, el perquè d'aquest terraplenament i la seva cronologia, com també aquells elements que van ser tapats amb aquesta actuació i aquells altres que hi foren afegits posteriorment.

ELS RESULTATS DE L'EXCAVACIÓ

Sota el paviment actual, s'hi amaga un gruixut farciment de terraplenament –de gairebé 1 metre d'alçada– que ocupa tota la superfície de la sala. La funció d'aquest anivellament és soterrar un seguit d'estructures anteriors que d'alguna manera podien afectar la nova funció que es volia donar a l'estança, aixecant el nivell a una cota suficient per poder donar un sòl uniforme.

² Una còpia d'aquest plànol es conserva a l'Arxiu Comarcal, procedent de l'Arxiu del Chateaux Vincennes, a França.

Malgrat que l'estratigrafia no és totalment idèntica a tot el llarg de l'habitació, la ceràmica que s'ha trobat en els diferents estrats (amb fragments de la mateixa peça trobats arreu) demostra com l'abocament de terres es va produir en un mateix moment cronològic, dins un lapse molt curt de temps, obeint a un programa previ i intencionat de donar a la sala un nivell diferent del que hi havia anteriorment.

El material arqueològic recuperat permet situar aquest gran terraplèment a mitjan segle passat, probablement en la dècada de 1850-60, sense poder fer, ara com ara, gaires precisions més. Els diferents objectes trobats, majoritàriament ceràmica –però també ossos, vidres i objectes metàl·lics–, ens donen una magnífica referència de quina era la producció terrissera bisbalenca d'aquells moments, les formes de vaixel·la més corrents i els tipus de decoració més habitual. És interessant destacar que hi ha prou indicis per poder assegurar que tot aquest conjunt de peces provenen d'algun abocador ceràmic proper, ja que han aparegut moltíssims fragments de caps de d'enfornar i peces de rebuig³.

Un aspecte curiós detectat amb aquesta intervenció és el fet que probablement l'abocament de terres es va iniciar per la banda de migdia, atès que just a l'altre costat hi han aparegut les restes de quatre focs. El fet que aquests no van ser mai netejats –cosa que evidentment s'hauria fet si la sala hagués estat en funcionament–, com també el fet que es troben tapats directament pel mateix farciment que cobreix tot l'espai de l'habitació, semblen demostrar que es tractaria d'una actuació molt concreta. És plausible pensar que, mentre s'anava emplenant la sala per un extrem, es reservés un espai a l'altre costat d'habitació on poder alleugerir les pauses en el treball.

La pavimentació que correspon a aquest anivellament general seria l'enrajolat de toves. Caldria relacionar tota aquesta actuació de mitjan segle XIX amb els treballs d'adequació de la sala com a presó. En un moment posterior –que nosaltres datem als anys 40 de la nostra centúria–, es retalla parcialment aquest paviment per col·locar un seguit de noves estructures i es torna a igualar la sala; ara, però, amb d'altres tipus d'enrajolat.

Aquestes noves actuacions, distingibles pels canvis d'enrajolat en el paviment superior, s'han demostrat com un seguit de reformes per adequar la sala a una funció penitenciària més moderna. Així, dues faixes paral·leles localitzades a cada costat de la porta d'entrada –perpendiculars a la paret de

³ Tot aquest material s'ha dipositat a "Terracota"-Museu de Ceràmica de la Bisbal, ajudant a completar el seu fons per aquest període.

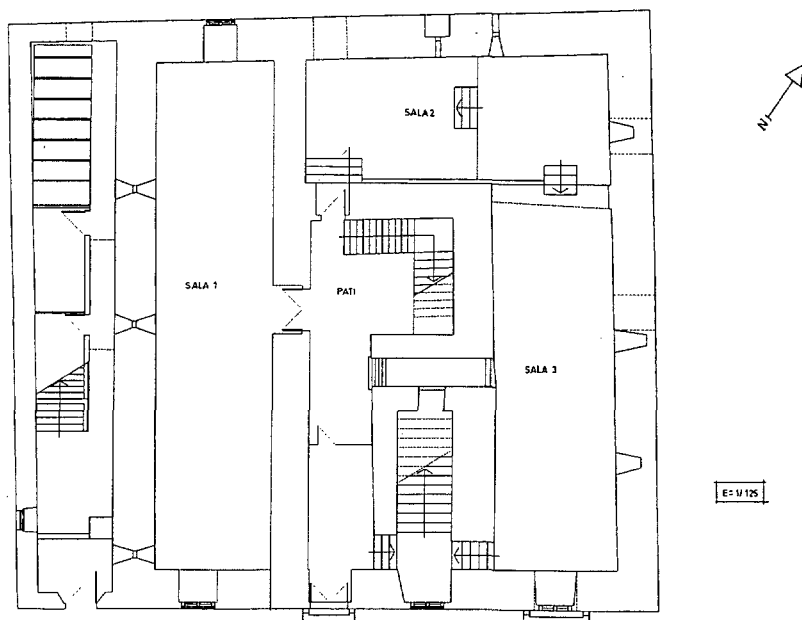


Fig. 1. Planta general de la planta baixa del castell, amb la distribució de les diferents estances.

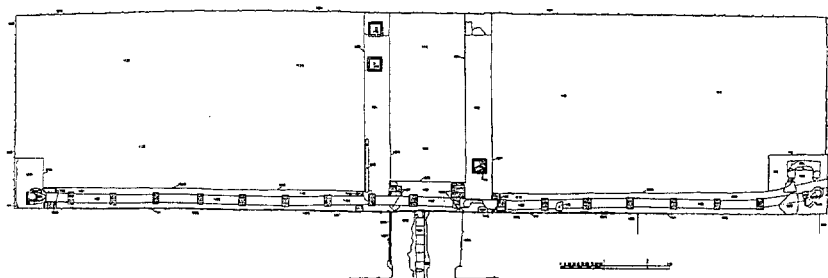


Fig. 2. Sala 1. Planta de les estructures relacionades amb la presó.

ponent– i pavimentades amb un enrajolat mixt de massissos i rajoles, s’han revelat amb la seva excavació com dos grans rases reomplertes de formigó i on es fonamenten els pilars que suportarien els reixats de dos calabossos. D’altra banda, marcat superficialment per una gran banda de maons massissos que ressegueixen longitudinalment la paret de llevant, s’ha descobert que a cada extrem de l’estança es trobava instal·lada una latrina, assenyalada inequívocament per un sífó de ceràmica descobert *in situ*. Aquestes dues comunes es trobarien connectades per una canonada que començaria just a l’angle sud-est, la qual resseguiria tot el llarg de la paret de llevant i –travessant la paret septentrional del castell– enllaçaria directament amb la xarxa general de clavegueram del carrer de Cavallers (Fig. 2).

Aquestes troballes encaixen perfectament amb l’aparença que, segons informacions orals, tenia aquesta sala com a presó: dividida en dues grans cel·les, una a cada extrem de la sala, tancades per un fort reixat perpendicular a la paret de ponent i que arribava fins al sostre; l’accés a aquestes es feia per un corredor –usat també com a locutori– que es trobava centrat respecte a la porta d’entrada. A cada extrem de calabós, adossat a l’angle oriental, hi havia dues comunes, una per a cada cel·la.

Com veiem, les dades arqueològiques confirmen les explicacions orals, i poden reproduir a partir de les informacions recollides durant els treballs l’aparença que aquesta sala va tenir durant aquest moment històric.

Pel que fa a les estructures soterrades pel gran terraplenament, ara per ara no podem fer res més que descriure-les, en no haver-se pogut excavar encara. En aquest sentit, cal assenyalar que la intervenció s’ha limitat a deixar la sala en les condicions en què estava just en el moment en què es va procedir al seu colgament a mitjan segle passat, optant per una excavació en extensió més que en fondària. La idea és relacionar les restes que trobem en l’excavació de les sales en conjunt.

Les estructures descobertes sorprenen, tant per la seva bona conservació com pel fet que donen una visió de l’estança ben diferent a l’actual. Certament, a una cota d’1 metre inferior a l’actual, ha aparegut un magnífic enllosat de rierencs que ocupa gairebé la totalitat de la superfície de la sala. Damunt seu, resseguint tota la llargada de la paret de ponent, s’han descobert els fonaments d’obra d’una molt possible menjadora per a bestiar. A l’angle sud-est s’han trobat les restes *in situ* d’un cossi, probablement utilitzat com a abeurador. A més, l’empedrat es retalla longitudinalment a un metre i mig de la paret de llevant. La funció d’aquest tall és, versemblantment, la d’un corredor de brutícies.

Les restes descrites semblen relacionables directament amb aquelles estructures que en el plànol francès de 1823 apareixen com a cavallerisses, malgrat que hi hagi significatives diferències entre el que allí hi apareix dibuixat i el que nosaltres realment hem trobat, especialment pel que fa referència als accessos a aquest espai.

D'altra banda, en un punt on l'empedrat es troba malmès, s'hi distingeix una estructura que marca escaire, amb un tipus de parament i de direcció que no té res a veure amb el sentit de les parets romàniques del castell. Cal pensar que es tracta de les restes d'una construcció anterior al castell.

Molt més recent en el temps és la utilització d'aquesta sala com a magatzem de la Brigada Municipal. D'aquesta època es conserven les restes d'un seguit de forats circulars oberts en el paviment superior de la sala, els quals estan disposats de manera equidistant formant una mena de quadriculat, i fan pensar que haurien servit per ajudar a sostenir més fermament els suports d'alguna lleixa o armari.

El darrer ús d'aquesta estança ha estat el d'equipament cultural de la ciutat. L'excavació també ha proporcionat troballes d'aquesta època tan recent; així, hem descobert una rasa més o menys paral·lela a la paret de migdia, la qual serveix per amagar sota el paviment un tub de PVC on es protegeixen els fils elèctrics que donen llum als focus centrals de la sala.

SALA 2

De planta rectangular, presenta idèntiques característiques arquitectòniques que aquelles que trobàvem a la sala occidental. Així, comparteix amb aquella el mateix tipus de volta, grassa i de secció apuntada, i les finestres, d'arc de punt rodó i doble esqueixada. L'accés actual es realitza per un arc rebaixat localitzat al sud-est de l'estança, el qual comunica amb la sala de llevant per unes escales de rajol, i per una altra porta sobreelevada, situada a l'extrem sud-oest, que connecta per unes escales amb el pati central de l'edificació. Un altre arc rebaixat comunicaria amb la sala occidental, tot i que en l'actualitat es troba tapiat. Més o menys centrat, trobem un mur que, perpendicular a les parets mestres, divideix aquesta sala en dos espais o habitacions contigües. El sòl d'ambdues és de terra trepitjada i es troba a un nivell força inferior respecte a la sala de llevant i al pati central.

Abans de començar les excavacions ben poca cosa coneixíem sobre la/es funció/ons que aquesta estança havia acomplert històricament. Pavimentada amb un precari empostissat pintat de color rosa, s'usava darrera-

ment com a sala d'exposicions. El sòl original es trobava amagat sota aquesta construcció de fusta, tot i que segons el plànol de 1823 aquesta sala estava dividida en dues habitacions. Cada una d'aquestes tenia –seguint aquest plànol– una funció ben diferenciada; la sala que quedava a llevant era el celler i la de ponent servia de presó⁴.

Lògicament, el primer pas de la intervenció fou aixecar tot l'empostissat, sota del qual aparegué la partició constatada en el plànol de principi del s. XIX.

ELS RESULTATS DE L'EXCAVACIÓ

El fet que l'estança es trobés dividida en dos espais clarament diferenciats aconsellà una excavació individualitzada per a cada àmbit. La descripció de les troballes que tot seguit farem respon a aquesta divisió.

Àmbit oest

Malauradament, l'excavació d'aquesta habitació ha evidenciat una estratigrafia molt deteriorada (Fig. 3). La majoria de nivells arqueològics han aparegut molt malmesos, primer per la construcció de l'estança amb el mur partidor i, després, per un seguit de reformes posteriors, entre les quals s'hi destaca la construcció d'un paviment i, encara damunt seu, un desguàs i una escala. Així mateix, hem pogut constatar un seguit d'actuacions incontrolades de furtius, probablement a la recerca "de l'olla", que han acabat de malmetre l'estratigrafia.

Del seguit d'estructures localitzades durant l'excavació, la més important per poder seguir l'evolució de la sala és, sens dubte, el paviment fet de morter de calç de color blanc i sorra localitzat al sud-oest d'aquesta. Malgrat que es troba molt malmès, rebentat en la seva major part, hi ha el suficient tros conservat per poder situar-lo en cota. La relació de nivells de les altres estructures respecte d'aquest, com també l'estratigrafia que s'hi relacioni, ens servirà per poder establir cronologies relatives entre les diferents estructures, de més antigues a més modernes.

⁴ Molt probablement aquesta sala és una de les que el 15 de juliol de 1830 "ocupan parte de este castillo-palacio" com a presó i que el bisbe de Girona reclama a l'Ajuntament desallotjar com a senyor que és del castell. (LLOBERAS P. (1969) *Un segle de vida bisbalenca*, la Bisbal, pàg. 76).

La construcció d'aquest paviment el situem cronològicament dins un moment força imprecís del segle XVIII. Malgrat que aquesta cronologia és força laxa, el material arqueològic recuperat en excavar l'estrat de preparació no permet afinar gaire més. La manca absoluta de materials datables durant el segle XVII semblaria corroborar una datació de ben entrat el segle XVIII, tot i que no es pot afirmar categòricament.

Segons l'estratigrafia descoberta fins ara, sembla clar que aquest paviment hauria estat parcialment destruït en construir una canal de desguàs que des del pati mena cap a l'exterior de l'edifici. Aquesta canalització, de fort pendent, obligà a rebaixar el costat nord del paviment, el qual es disposava horitzontalment a una cota més alta. Un cop construït, s'hauria tornat a terraplenar la sala. No sabem si aquest terraplenament hauria anat acompanyat d'una nova pavimentació, tot i que, si fem cas a l'estratigrafia que trobem just a sota l'escala actual, no sembla gaire probable.

Abans d'aquesta destrucció del paviment, aquest ja hauria sofert una altra intervenció que n'hauria afectat una part important. Ens referim a un gran forat, situat al nord-est del quadre, el qual, sense que es pugui precisar el perquè de la seva construcció, hauria estat tornat a omplir amb els mateixos fragments arrancats del paviment i la terra de preparació d'aquest.

La construcció del desguàs, que com hem vist és indubtablement posterior al paviment, es realitza mitjançant l'edificació de dos murets paral·lels entre si, un dels quals recolza sobre una construcció anterior, una mena de banqueteta que es disposa a tot el llarg del mur de ponent. L'interior de la canal hauria estat originalment enrajolat de toves, les quals, valent-se del fort pendent de la construcció, serien suficients per evacuar l'aigua plujana. Posteriorment, aquest enllosat seria substituït per una canonada moderna de tubs d'uralita, que malmet l'estratigrafia i impedeix datar l'antiga.

Així mateix, aprofitant la forta inclinació del desguàs es construirà una escala d'obra, la qual permetrà accedir directament des d'aquesta sala al pati central. No sabem si anteriorment a aquesta escala n'hi hauria hagut alguna altra; cal pensar que sí, ja que aquest accés al pati, marcat per una porta plenament romànica, hauria existit de sempre. No seria il·lògic pensar que, fins a la construcció de l'escala d'obra, l'accés s'hagués fet amb una de fusta.

Fins aquí hem assenyalat les estructures posteriors a la construcció del paviment. Abans d'aquest tota l'estratigrafia resta perduda, ja que han desaparegut aquells nivells que afectarien de ple l'època medieval. Anterior al paviment únicament s'ha pogut constatar la construcció del mur transversal que

divideix la sala en dos àmbits i un estrat de terraplenament abocat damunt mateix del terra natural.

Les característiques constructives del mur que divideix la sala, reflectides clarament en el seu parament, ens ajuden a comprendre molt millor la diferent funcionalitat de les dues estances. Pel que fa a l'àmbit de ponent, el mur presenta dues filades conservades fetes de grans blocs de pedra sorrenca, molt ben escairats i units fermament amb morter de calç. Aquest mur s'alça damunt d'una gran banqueta de fonamentació –la qual sobresurt molt més enllà de la paret que aguanta–, i els fonaments, fets de pedres i argamassa, omplint la trinxera feta per a la seva construcció. El paviment que s'hi relacionaria està totalment perdut, rebentat per les construccions posteriors, la qual cosa impossibilita la seva datació. Únicament podem assenyalar que aquest mur recolza damunt les parets laterals plenament romàniques, les quals proporcionen un relatiu terme *post-quem* per a la seva construcció, i que no es pot relacionar amb el paviment del segle XVIII ja que la seva banqueta de fonamentació es troba en una cota ben diferent.

L'estrat de terraplenament que es troba sota el paviment tampoc no ha servit per poder precisar la cronologia general de l'àmbit. Compost per grava de riu i terra, aquest estrat d'anivellació ha resultat arqueològicament nul.

La sorpresa ha vingut, però, justament en trobar el sòl natural, format geològicament per argiles molt compactes i dures. La neteja d'aquest ha facilitat que s'hagi pogut trobar una sitja, retallada directament sobre l'argila estèril.

La sitja presenta la boca arrodonida, secció bombada i base plana. La boca mesurava 1'20 m de diàmetre i la fondària del dipòsit era de 0'88 m amb una amplada màxima de 1'32 m. Molt probablement només conservem la meitat inferior d'aquesta, ja que ha desaparegut la part superior com a conseqüència de les construccions posteriors. La seva excavació ha demostrat que la sitja fou reomplerta d'un sol cop amb terra i materials d'escombreres, i han aparegut un seguit de materials arqueològics que permeten situar el seu colgament en plena època alt-medieval.

Tipològicament, la ceràmica trobada s'inclou dins la categoria de ceràmiques de cuina reduïdes. En aquest sentit, hi predominen majoritàriament les olles globulars de carena suau o recta i base plana, i n'hi ha algunes amb vessador afegit a la paret de l'atuell. Molt poc estudiades, atès que són atuell molt funcionals i les formes perduren àmpliament, la seva datació resulta molt difícil de precisar. Tot i això, el fet que la sitja ha de ser per força anterior a la construcció del castell ens permet aportar un *terminus ante quem* del segle XII.

A l'angle sud-est de l'habitació hi han aparegut les restes d'una altra possible sitja, molt destruïda ja per la construcció del castell mateix i, més posteriorment, per l'aixecament del mur que parteix la sala. El seu farciment, a més, ha aparegut completament remenat per l'actuació de furtius, raó per la qual no podem fer-nos una idea clara del seu reompliment.

Àmbit est

L'altre espai delimitat pel mur transversal correspon a aquella habitació que en el plànol de 1823 apareix designada com a celler. La seva excavació ha permès descobrir una estratigrafia radicalment diferent de l'estança de ponent, fruit probablement d'un ús diferenciat dels dos àmbits (Fig. 3).

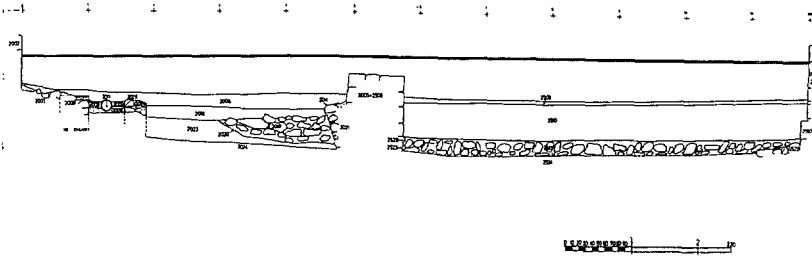


Fig. 3. Sala 2. Secció longitudinal A-A'.

L'estrat superficial, general en tota l'habitació, era un nivell compost exclusivament de grava de riu, abocada damunt de tot per a nivellar i homogeneïtzar el sòl de l'estança. Segons informacions orals, caldria situar l'origen d'aquest nivell en els treballs d'adequació de l'estança com a sala d'exposicions, a mitjan dels anys setanta.

Sota seu, hom identificà un altre estrat general cobrint tot l'àmbit, de gran potència i molt solt. Es tractava d'un gruixut nivell de farciment i d'elevació, compost exclusivament per runa. A dins, hi hem trobat fragments d'arrebossat de la paret, estucats i pintats de blauet, totxanes de diferents mides –soles o en grup lligades amb ciment procedents d'antics envans–, rajols, trossos de piques i lavabos, pedres de format divers, i material arqueològic variat i de cronologia molt moderna. La composició d'aquest nivell porta a pensar que caldria datar-se dins un període força recent de la història del castell, un moment en el qual s'haurien fet un seguit de reformes suficients

per haver generat el munt de runa que colga l'habitació; aquesta data correspondria probablement a les obres de restauració al castell fetes a final de 1935 i principi de 1936, les quals consistiren a reduir la presó als departaments més indispensables i a restaurar algunes sales de la planta baixa.

Contemporània a l'estrat d'elevació s'ha de datar l'escala de rajols que des de l'estança de llevant porta a aquest àmbit. El buidatge de l'estrat modern ha permès descobrir sota aquesta escala les restes d'una altra d'anterior, feta amb carreus no gaire grossos, ben escairats i treballats, amb algun rajol de falca, tot unit fermament amb morter de calç. Cal pensar que en aixecar el nivell de l'àmbit es féu necessari reformar l'escala preexistent per adequar-la al nou nivell, obligant a bastir-ne una de nova.

L'estrat d'anivellació general fou abocat directament sobre un paviment molt sòlid, gruixut i dur, fet de pedres de format mig lligades fermament amb argamassa, el qual s'ha de relacionar amb la paret que divideix la sala en dos àmbits. Disposat directament damunt el terra geològic, no s'han trobat materials arqueològics que en facilitin la seva datació; únicament en dos petits forats oberts a l'angle sud-est, just a tocar l'escala, han aparegut materials datables de final del segle XVI-principi del XVII que ens han proporcionat una data *ante-quem* per a la construcció d'aquest paviment i, per extensió, del mur transversal que divideix la sala.

En aquest àmbit, el mur presenta un parament ben diferent al que trobàvem a la seva altra cara, en el qual les filades són vistes en nombre de quatre i, conseqüentment, amb el paviment situat a una cota molt més baixa. Aquesta diferència que veiem entre una i altra cara del mateix mur demostra l'interès per part dels seus constructors de donar a cada àmbit un ús ben distint. El mur s'alça damunt d'una petita banqueteta de fundació i els seus fonaments, i no es pot observar si hauria tingut trinxera.

SALA 3

De planta rectangular i coberta amb volta apuntada –amb vestigis de l'antic encanyissat–, ocupa una superfície de 66 m². En el mur de llevant hi ha dues finestres romàniques d'una sola esqueixada, actualment tapiades. La connexió d'aquesta sala amb la crugia central del recinte es realitza mitjançant una porta lateral centrada a la paret de ponent que porta a un pas situat sota l'escala d'accés al pis; aquest pas, alhora, mena al passadís que comunica amb el pati central. D'altra banda, un arc rebaixat obert al mur que tanca la sala pel costat de tramuntana comunica aquesta sala amb la nord. Damunt mateix

d'aquest arc, es conserva una altra porta d'arc de mig punt, la qual demostra sens dubte l'existència d'una divisió de sostres, mitjançant un terrabastall de fusta tant en aquesta sala est com a la nord.

Respecte als usos que històricament hauria tingut aquesta estança, coneixem pel plànol de 1823 que a l'angle sud-est de la sala hi havia aleshores una premsa. Més endavant, en un moment que caldria situar en el darrer quart del segle XIX es reconvertí aquest espai en Arxiu Notarial, un ús que es perllongà fins als anys seixanta del nostre segle, quan esdevingué sala d'exposicions.

Igual que passava amb la sala de ponent, era evident que el nivell de paviment d'aquesta estança es trobava sobreelairat respecte al sòl original. Format per rajoles disposades per parelles verticals i horitzontals a junta seguida, molt homogeni i sense reparacions evidents, l'enrajolat actual era el mateix que es podia trepitjar els anys seixanta. Aquesta afirmació es comprova en una fotografia presa pels volts d'aquesta data on s'hi veu clarament aquesta disposició del paviment; és també en aquesta mateixa foto on, al bell mig de l'habitació, apareix un mur transversal que parteix l'espai de la sala en dos. Dues arcades, una centrada i l'altra a tocar la paret de ponent, embellien aquest mur.

ELS RESULTATS DE L'EXCAVACIÓ

A causa de la complexitat d'estructures i superposicions descobertes durant els treballs arqueològics, sembla prudent que per comprendre millor l'evolució global d'aquesta sala la descripció de les troballes es faci de més antigues a més modernes.

Un empedrat de característiques i de funció similars al descobert a l'estança de ponent esdevé, ara per ara, les restes més antigues descobertes a la sala. Aquest altre estable, format per una munió de rierencs de forma irregular i magnitud molt diversa units amb fang, es localitza fonamentalment al costat de migdia de la sala, just en aquells llocs on les construccions posteriors no l'han destruït. El seu enllosat no és, però, homogeni: amb un fort pendent vers a ponent, presenta una faixa, d'aproximadament 1 metre d'amplada en aquest costat, buida de pedres, amb un estrat d'argiles sorrenques de color marró fosc i molt compacte, el qualensem que podria tenir la funció de filtre per evacuar els suc i d'altres brutícies dels animals; resseguint la banda de llevant i recolzat a l'empedrat es localitza un paviment compost de grava unida amb morter de calç força deteriorat, el qual molt probablement refà l'empedrat malmès en aquesta banda.

El fet que els objectius de l'excavació estiguin condicionats per la restauració global de l'edifici, i que aquesta estructura es relacioni directament amb les restes de la sala oest, ha aconsellat preveure aquest empedrat d'una actuació arqueològica massa radical. Ara per ara, es prefereix conservar-lo en la seva totalitat, deixant oberta la possibilitat de poder realitzar una cata estratigràfica per intentar datar-lo. Tot i això, malgrat que la seva datació esdevé insegura sense poder-ne, ara per ara, excavar al dessota, hi ha un seguit d'elements que ens permeten proposar una hipòtesi de cronologia; d'una banda l'eixamplament que presenta la paret de llevant just a la mateixa cota on es troba l'empedrat, i de l'altra, una canalització que, travessant aquella mateixa paret, també es troba relacionada amb aquest.

Al nostre entendre, l'eixamplament de la paret de llevant cal interpretar-lo com la banqueta de fundació de la sala, feta amb els mateixos carreus de forma rectangular allargassada i escairats que conformen el paviment de la paret, però sobresortint de la seva vertical. Cal pensar –igual que ens hem trobat en d'altres sales– que dessota aquesta comença la fonamentació de l'edifici, la qual penetra dins els estrats inferiors fins a recolzar damunt la roca natural. Malgrat que l'enllosat no toca directament la banqueta –separats per aquella faixa buida de rierencs mencionada més amunt–, pensem que s'haurien de relacionar directament les dues estructures pel fet d'estar just a la mateixa cota. D'altra banda, una canalització feta de blocs de pedra sorrenca rectangulars amb un canaló al seu interior, que travessa la paret de llevant, també es disposa –en aparèixer a la sala–, en relació directa amb l'empedrat.

El fet que una i altra estructura, banqueta i canalització, siguin construïdes contemporàniament al castell, pressuposaria, com a hipòtesi de treball i atenent-nos únicament a la relació estructural de les diverses restes descobertes, una datació per a l'empedrat dins el segle XII, cronologia amb la qual, des de criteris estilístics exclusivament, s'ha datat tradicionalment el castell.

Queda com a problema per resoldre la cronologia d'aquell paviment de grava unida amb morter de calç que recolza sobre l'enllosat, el qual només es podrà conèixer excavant al seu dessota.

Durant el segon quart del segle XVIII, l'aspecte de la sala canvia radicalment en produir-se una gran reforma que n'afectarà tota la seva distribució i funcionalitat. És aleshores quan l'empedrat esdevé en part rebentat per la construcció d'un seguit de noves estructures i en part colgat en abocar-s'hi, al damunt, un gran estrat de farciment, que eleva la cota de la sala per poder igualar-la amb el nivell superior de les noves construccions. L'estança, utilit-

zada des de sempre per estabular-hi el bestiar, canvia radicalment la seva funció per passar a ser una àrea de treball dedicada a la producció de vi.

Datem a mitjan segle XVIII el moment en què es construirà damunt l'empedrat dues grans tines de planta circular i un bací. Aquestes estructures, disposades al nord de la sala, entre la porta d'accés al passadís que dona al pati central i l'arc rebaixat del fons de la sala, es relacionen directament amb un altre element constructiu que es localitza a l'angle sud-est de l'habitació i que –malgrat que es troba parcialment destruït per una arqueta moderna d'electricitat– s'ha d'interpretar com les restes de la premsa que apareix dibuixada en el plànol de 1823. Un potent estrat abocat directament sobre l'empedrat aixeca i anivella la sala, proporcionant-nos el material arqueològic que ens serveix per datar tota la reforma.

Aquest conjunt d'elements conformen una premsa de vi, l'interès del qual, exemplificant molt bé la funció del castell com a centre d'administració dels interessos del bisbe com a senyor feudal del lloc, ens sembla prou evident per permetre'n una descripció en detall. Alhora, a través de l'explicació de les diferents estructures que componen el trull podem entendre molt millor el seu funcionament (Fig. 4).

Un gruixut mur fet de pedres lligades amb morter de calç serveix per encaixar a manera d'encofrat les dues tines, que adopten una forma general similar a la d'unes ulleres. Les tines, idèntiques tant de forma –cilíndrica– com de dimensions –diàmetre màxim de 2 m i una profunditat de 0'50 m–, presenten les seves parets revestides amb rajols curbets i estan pavimentades amb cairons. Un petit canaló obert al capdavant de la seva paret les comunica amb el bací, actuant com a sortida de líquids per decantació. Just en el punt de flexió del mur trobem el bací; estrictament, aquest és el gran bloc de pedra sorrenca que se situa en una cota més baixa entre les dues tines. Buidat de forma quadrada, amb una mena de cassoleta al centre i un encaix horitzontal al capdamunt per poder acoblar-hi una tapa, el bací s'integra alhora dins una construcció més complexa que ve obligada per la necessitat de pujar el nivell fins a la cota de paviment.

Recolzant-se damunt del mur que suporta les tines, trobem dues parets estretes i d'idèntiques característiques que delimiten l'espai on es troba el bací. Cada paret, amb un únic costat vist, s'eleva des del sòl on hi ha el bací fins a anivellar-se amb el paviment de la sala, i presenta un parament clarament diferenciat. Al capdamunt, una filada de carreus molt ben escairats l'embelleix superficialment; aquesta fila exterior reposa damunt de pedres no gaire grans i irregulars, amb la presència també d'algun rajol, tot molt ben

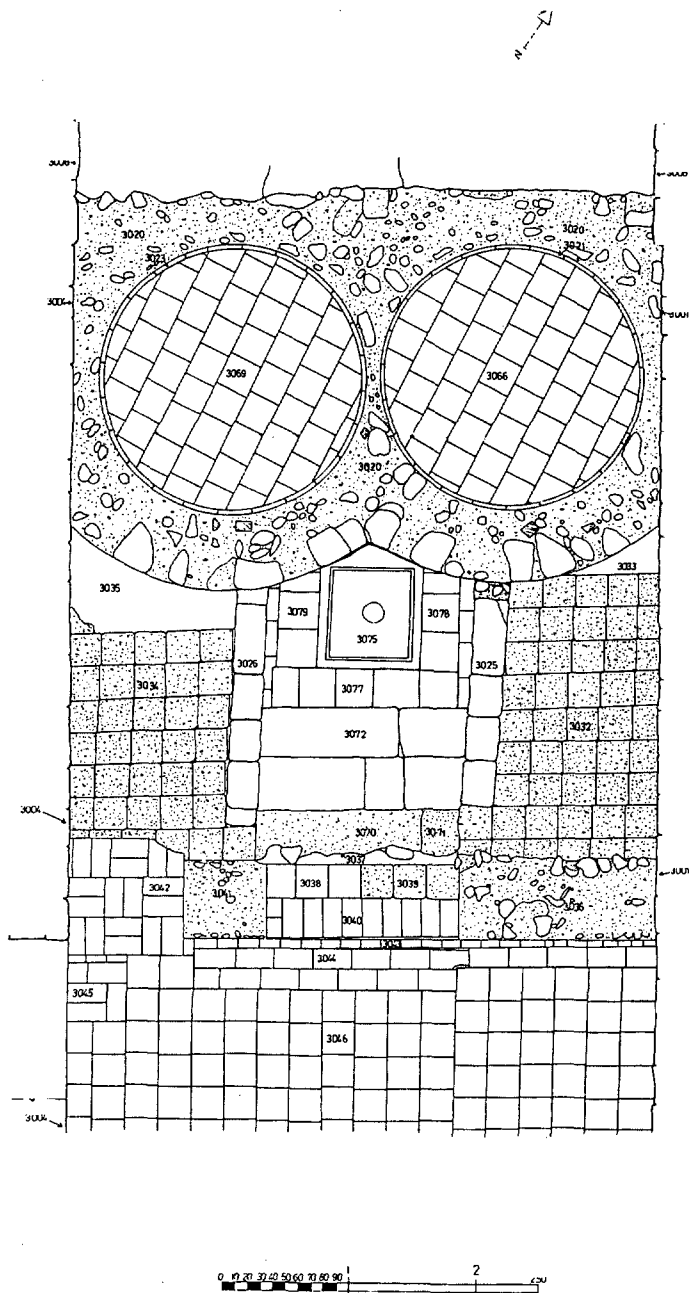


Fig. 4. Sala 3. Planta de la premsa de vi.

l·ligat amb morter de calç que iguala i dona un bon acabat al conjunt de l'estructura. L'excavació dels costats no vistos ha permès trobar la banqueteta de fundació i el fonament d'aquests murs, corresponents a la diferència constatada en el parament. Així, la banqueteta, la qual sobresurt considerablement de l'amplada de la paret –formant una mena de plataforma on recolza la preparació del paviment lateral–, se situa just on acaba la filada exterior de carreus ben escairats; els fonaments correspondrien a la part de mur que té les pedres petites i irregulars.

Entre els dos murets, hom hi va construir una escala per poder salvar el desnivell des del pla on es troba el paviment superficial fins al sòl on es disposa el bací. Aquesta escala, composta de dos graons i un replà, és feta de grans carreus de pedra sorrenca reaprofitats d'altres construccions, els quals s'anivellen per mitjà de petits rajols que, a manera de falques, trobem entre un i altre graó. Davant del darrer graó, un seguit de petits carreus marquen l'inici del nou nivell on hi ha el bací, el qual es troba pavimentat amb toves.

Cronològicament contemporània a les construccions ja descrites, trobem a l'altre extrem de sala, adossada just al seu angle sud-est, l'altra estructura que completa el trull. Es tracta de les restes d'una premsa mecànica, molt malmesa per la construcció, just al seu damunt, d'una arqueta per col·locar els tubs que porten llum a la sala. Malgrat aquest desgavell, els elements conservats de l'estructura permeten deduir-ne les seves característiques. Disposada en dos nivells, el superior, planer i amb un lleuger pendent cap a l'exterior, serviria per col·locar-hi la màquina; l'inferior, en forma de bací, recolliria el most del raïm premsat al damunt.

L'estudi en detall de les diferents estructures que conformen la premsa permet proposar una hipòtesi de funcionament. Així, les característiques i la disposició abans observades semblen indicar que seria a les dues tines on es realitzaria el primer premsat del raïm, sens dubte amb els peus. El most que d'aquesta operació en resultava, escolant-se per decantació en els petits canals situats a la base de cada tina, anava a parar al bací, on es recollia. Tot aquell raïm que no havia quedat completament xafat a les tines es tornaria a passar novament per la premsa mecànica de l'altre extrem de la sala, on s'espremeria novament. El procés de producció s'acabaria amb l'emmagatzematge del vi jove produït, que es realitzaria al celler de la sala nord.

A mitjan segle XIX, coincidint amb la reforma de la sala oest com a presó –i molt probablement també de la nord–, s'afegirà un nou element a tota aquesta estructura. Datem en aquest moment –a partir del material recuperat a l'interior de la seva trinxera, escàs però molt significatiu– la construcció del

mur que es localitza davant per davant del bací, transversal a les parets laterals de la sala on, evidentment, recolza. Molt sòlid, aquest mur és fet de pedres irregulars, no gaire grans, amb la presència també d'algun fragment de rajol, tot molt ben lligat amb morter de calç. La seva construcció retalla les estructures preexistents, constatable a nivell superficial amb el canvi d'enrajolat.

Caldria interpretar aquest mur com el basament de les dues arcades que es podien observar en aquella fotografia presa als anys setanta del nostre segle, l'una centrada respecte a l'estructura del bací, amb una obertura igual que l'amplada donada pels dos murets, i l'altra, molt més petita, oberta a tocar la paret de ponent. És també en aquest moment, coincidint amb la construcció d'aquesta nova partició, quan caldria datar el tapiament de l'arc rebaixat del fons de la sala, aïllant aquesta sala de la resta d'estances de la planta baixa.

A final segle XIX es produeix el colgament de les dues tines i la construcció del nou paviment que ha arribat fins als nostres dies. La sala canvia novament de funció, i passa a ser ara l'Arxiu Notarial de la comarca, un ús que perdurarà fins l'any 1969, en què es reconvertirà en sala d'exposicions. En un moment indeterminat de la dècada dels setanta s'enderrocaran les dues arcades del mig de la sala, s'igualarà l'enrajolat i es tornarà a obrir l'arc del fons, marcant el moment final de reformes a l'estança. D'aleshores ençà, el seu ús ha estat exclusivament com a sala d'exposicions.