

LA VIL·LA ROMANA DE LA CASA DEL RACÓ

PER

J. BURCH
C. CARRASCAL
J. MERINO
N. NAVARRO

1. INTRODUCCIÓ

L'any 1991, amb motiu de les obres de la Variant Est de la carretera Nacional II al seu pas per Girona, es va fer un seguiment que va permetre la localització de quatre jaciments. S'inicià així una intervenció arqueològica d'urgència al mes de juliol que va durar sis mesos.

L'equip d'excavació estava format per cinc arqueòlegs i divuit auxiliars de l'empresa CODEX, SCCL. També, i durant tres setmanes, van participar-hi dues màquines excavadores.

Dels quatre jaciments, un estava situat al terme municipal de Fornells de la Selva. Es tractava d'una sitja amortitzada al darrer quart del segle I d.C. (Burch et alii, 1992b, p. 21-30). Els altres tres jaciments s'emplaçaven al terme municipal de Sant Julià de Ramis. Un d'ells era un camí a prop del Terri; el segon era un camp de sitges datat entre el darrer quart del segle IV a.C. i principi del segle I a.C. (Burch et alii, 1992a, p. 60-70) i, finalment, la vil·la romana de la Casa del Racó.

La intervenció arqueològica, que bàsicament es va concentrar al camp de sitges i a la vil·la, va finalitzar el 9 de gener de 1992. Del 6 al 16 d'abril del mateix any es va reprendre l'excavació de la vil·la a fi de precisar-ne la cronologia.

2. SITUACIÓ GEOGRÀFICA

El terme de Sant Julià s'estén a la riba esquerra del Ter i comprèn una sèrie d'elevacions com la muntanya de Sant Julià, que, juntament amb la serra de Sant Miquel, forma el Congost del Ter. A banda i banda de la muntanya s'estenen la plana de Campdorà, al sud, i la conca del Baix Ter, al nord.

El jaciment de la vil·la romana de la Casa del Racó està situat al vessant septentrional de la muntanya de Sant Julià, a uns cent metres del riu Ter i dominant una àmplia zona de conreu (Fig. 1). A l'antiguitat, devia estar molt a prop d'un dels brancals de la Via Augusta al seu pas per Sant Julià.

3. LES FASES ARQUITECTÒNIQUES (FIG. 2)

3.1. Primera fase arquitectònica

Tres estructures situades a l'extrem oriental del jaciment marquen la primera fase arquitectònica. Tot i que entre elles tenen en comú que són murs de "pedra seca", es tracta d'estructures de tipologia constructiva ben diferent. Un d'ells (UE. 4155) està format per una sola filada de pedres grans sense treballar, un segon, per carreus escairats que estan col·locats longitudinalment i que es combinen amb altres transversals (UE. 4080), i un tercer (UE. 4073) està format per dos paraments, amb un reble interior de pedretes i fang, de pedres planes, parcialment treballades i ben disposades en successives filades (Fig. 3).

A l'interior de l'àmbit que marquen aquestes estructures s'hi va excavar una sitja d'1,20 m. de profunditat, la qual va ser obliterated en el moment de la construcció del segon establiment.

3.2. Segona fase arquitectònica

Superposant-se als elements i estrats de la fase anterior, s'aixequen un conjunt d'estructures que formen un edifici d'uns 1.000 m² d'extensió aproximada, que significa la segona fase arquitectònica. Previ als treballs constructius va ser necessari salvar els forts desnivells que marca la topografia d'aquest sector de la muntanya de St. Julià. Així doncs, es va procedir a l'anivellament d'alguns sectors amb materials procedents de l'anterior fase i d'altra banda a l'arrasament d'algunes parts de la roca natural.

LA VIL·LA ROMANA DE LA CASA DEL RACÓ

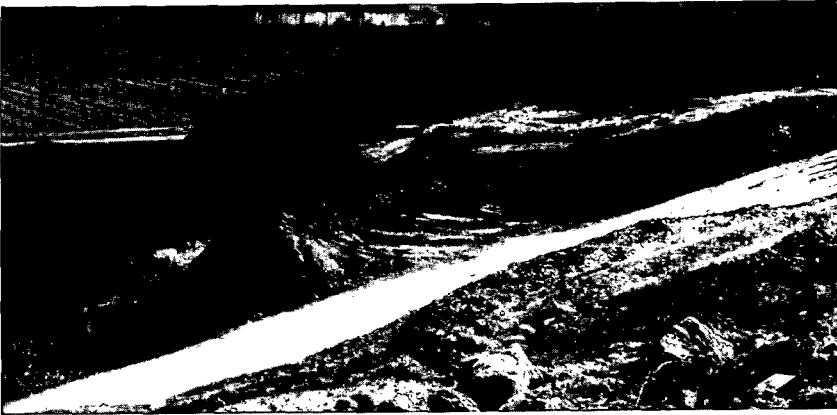
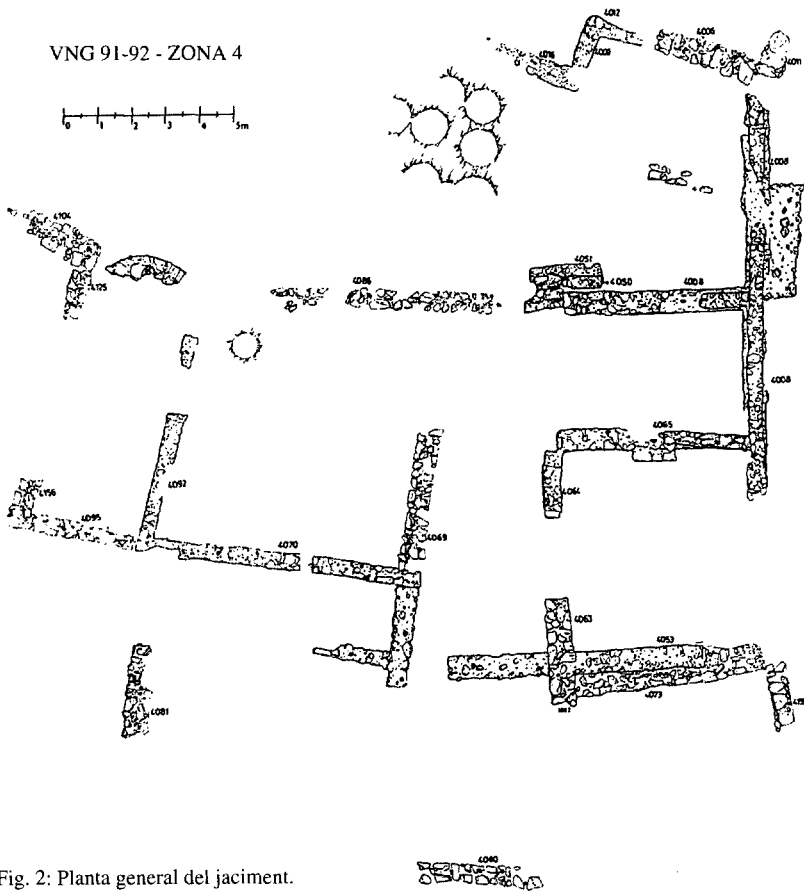


Fig. 1: Vista general de la vil·la romana de la Casa del Racó, amb el riu Ter al fons.



Les característiques constructives d'aquest edifici estan marcades per la diferència amb l'anterior construcció. En aquest moment, les estructures són fetes a base de pedres, calcàries i pissarres, unides amb morter i amb el parament interior arrebossat amb morter de calç i sorra. La majoria d'aquests murs estan sòlidament assentats sobre el terreny, ja que s'aixequen sobre banquetes que reposen sobre sòlides fonamentacions.

La distribució espacial de les habitacions és determinada per la presència d'un pati subdividit en dos sectors per un mur de pedra seca (UE. 4086). Tots els àmbits coneguts es situen al nord i a l'est d'aquest espai obert (Fig. 4). La majoria d'aquestes estances eren únicament de planta baixa però és possible que una d'elles, concretament la situada a l'angle nord-oriental del jaciment, tingués un primer pis. Totes aquestes estances estaven pavimentades amb terra trepitjada, exceptuant la situada a l'angle nord-est, que ho estava amb *opus signinum* (UE. 4059).

Posteriorment es va procedir a una reforma-ampliació: d'una banda es repavimentaren algunes habitacions i de l'altra es procedí a l'ampliació de la vil·la per l'oest i pel sud. Aquestes ampliacions consistiren, bàsicament, en la construcció de dos àmbits. El situat a l'oest del jaciment devia suposar la destrucció de part del mur perimetral de la vil·la i un aixecament del nivell del terreny que va servir per pavimentar amb *opus signinum* (UE. 4015) una nova habitació. A l'habitació col·lateral es va excavar al bell mig un dipòsit rectangular de 167 per 70 cm i 100 cm de fons. L'ampliació al sud significà la construcció d'un porxo, cobert amb *tegula* i pavimentat amb un sòl de ceràmica i teula trinxada unida amb fang (UE. 4122). Entre les restes que van aparèixer per sota l'enderroc que cobria aquest porxo hi havia un escatllet, un ganivet, diverses grapes i anelles de ferro, un culleró i diversos fragments de dolia, elements evidents del caràcter rústic d'aquesta ampliació.

3.3. Abandonament

L'abandonament de l'edifici ha estat identificat a partir dels enderrocs apareguts a quasi tota la superfície de l'establiment (Fig.5). El fet que no aparegui cap nivell d'incendi i que alguna de les pedres cantoneres de les parets (UE. 4064) fossin robades abans de la caiguda dels sostres, ens fa pensar que l'edifici no va patir cap destrucció sobtada, sinó que la caiguda dels seus murs va ser producte de l'abandonament del lloc. Un cop l'edifici ja havia estat abandonat i els sostres, caiguts, l'angle nord-est de la vil·la es va esllavissar en direcció a l'actual casa del racó.

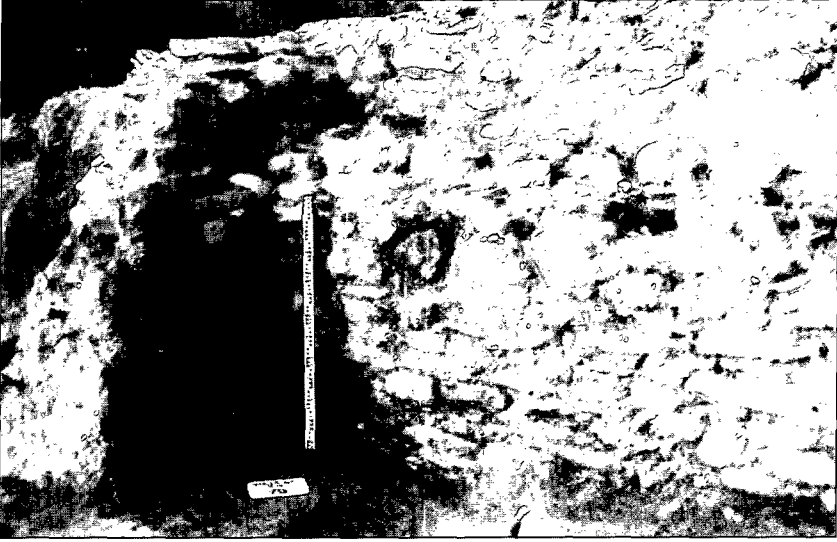


Fig. 3: Detall de les estructures de la fase republicana.

Posteriorment, tota aquesta àrea, i part de la muntanya de Sant Julià, va ser afectada per un moviment de terres que significà la formació de terrasses destinades al conreu, tal com mostren diverses parets de feixa (UE. 4037) que es superposen a les estructures de l'establiment romà.

4. MATERIALS ARQUEOLÒGICS I CRONOLOGIA DE LES FASES

Un dels principals trets del material arqueològic de la vil·la és la seva escassetat i pobresa. Entre els materials ceràmics, només s'han pogut comptabilitzar un total de 149 individus, dels quals 91 (61.07 %) pertanyen a produccions locals, 24 individus (16.10 %), a àmfores, i 34 individus (22.81 %), a ceràmiques d'importació, 27 dels quals corresponen a ceràmiques fines de taula i 7, a ceràmiques de cuina. Aquest darrer grup, malgrat la seva migradesa, és el que ha permès establir la cronologia de les diverses fases del jaciment. Les produccions locals i les àmfores permeten reafirmar aquestes cronologies.

Les produccions més antigues estan representades per diversos individus de Campaniana B (Fig. 6, núm. 5 i Fig. 10, núm. 2, 5, 6, i 9), entre els que s'identifiquen les formes Lamboglia 2, 3 i 5/7, les més freqüents d'aquesta producció, totes amb cronologies compreses entre el darrer quart del segle II a.C. i mitjan segle següent.

Entre les produccions locals d'aquest període, la més nombrosa és la de les ceràmiques emporitanes (Fig.10, núm. 4, 10, 17 i 18), amb el característic peu anular. L'exemplar més ben conservat correspon a la forma 14, una imitació del bol Lamboglia 1 de la Campaniana B, present sobretot en nivells de finals del segle II i inici del I a.C. (Aquilue *et alii*, 1984, p. 373). També coincideixen amb aquesta cronologia el pocs fragments d'àmfora itàlica localitzats (Fig. 6, núm. 6).

L'anàlisi del conjunt de la primera fase ens permet situar el moment de construcció d'aquesta vil·la en el primer quart del segle I a.C., coincidint amb l'inici de la romanització activa del territori. Entre l'arribada dels romans a Empúries i aquest moment, les úniques estructures romanes documentades eren de caire militar: el *praesidium* d'Empúries (Aquilue *et alii*, 1984, p. 36 a 47), el campament romà de Peralada, recentment excavat (Llinàs *et alii*, 1993, p. 202), i el petit establiment agrícola de l'Olivet d'en Pujol, a Viladamat (Casas, 1989, p. 44).

A partir del primer quart del segle I a.C. es constata un veritable canvi en l'ocupació del territori a les nostres comarques, amb l'establiment i desenvolupament de nous centres urbans com Empúries o Girona. Paral·lelament, el

LA VIL·LA ROMANA DE LA CASA DEL RACÓ

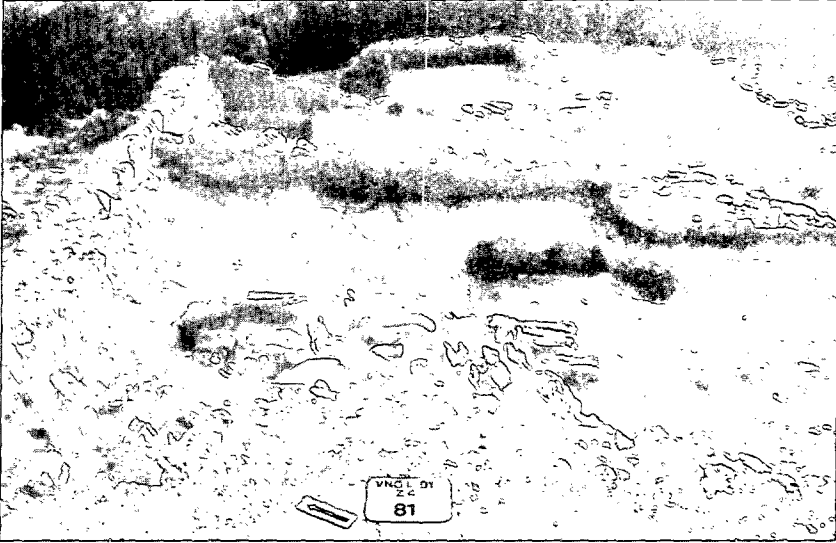


Fig. 4: Estances de la part septentrional de la vil·la.

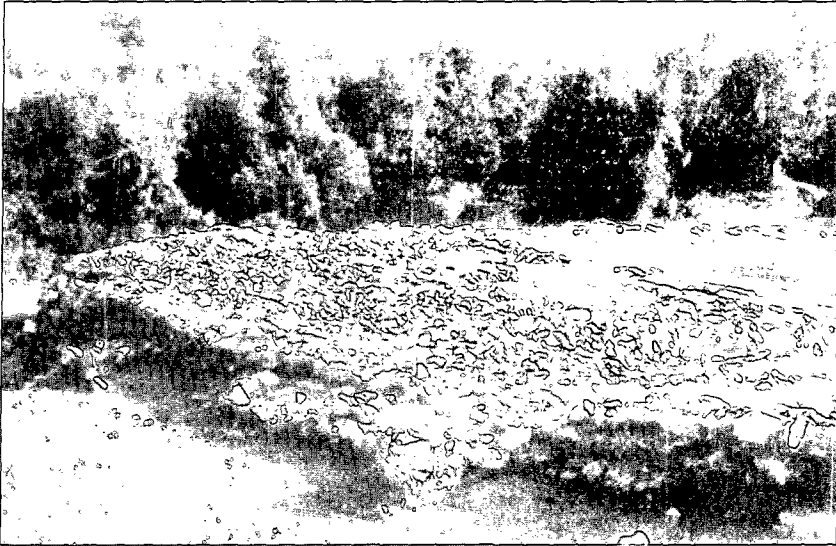


Fig. 5: Fotografia de l'enderroc general.

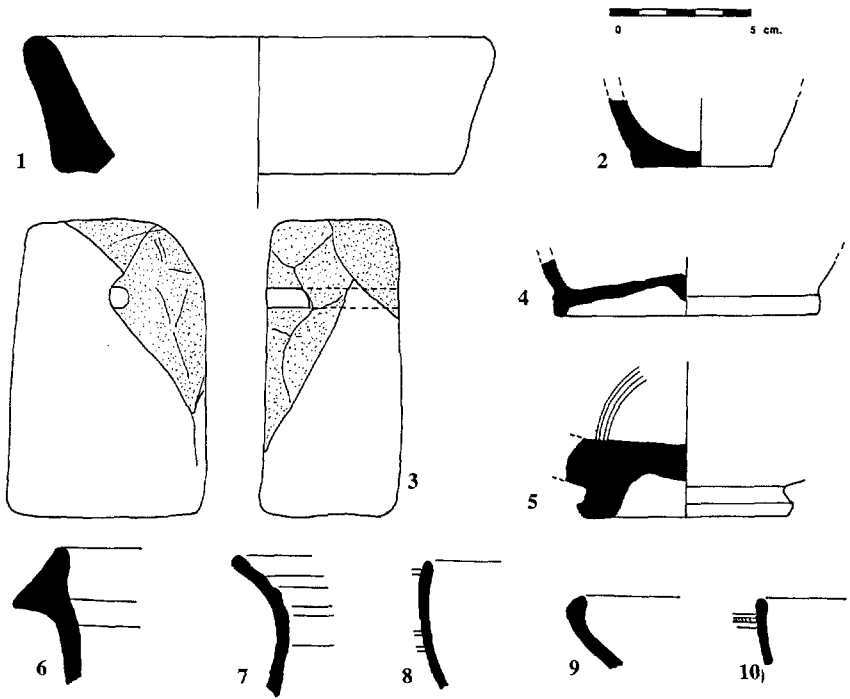


Fig. 6: Material arqueològic: 1, 6: àmfora; 2, 4, 7, 8: comuna oxidada; 3: pondus; 5: Campaniana B; 9: Terra Sigilla Africana D; 10: Terra Sigillata Africana A.

LA VIL·LA ROMANA DE LA CASA DEL RACÓ

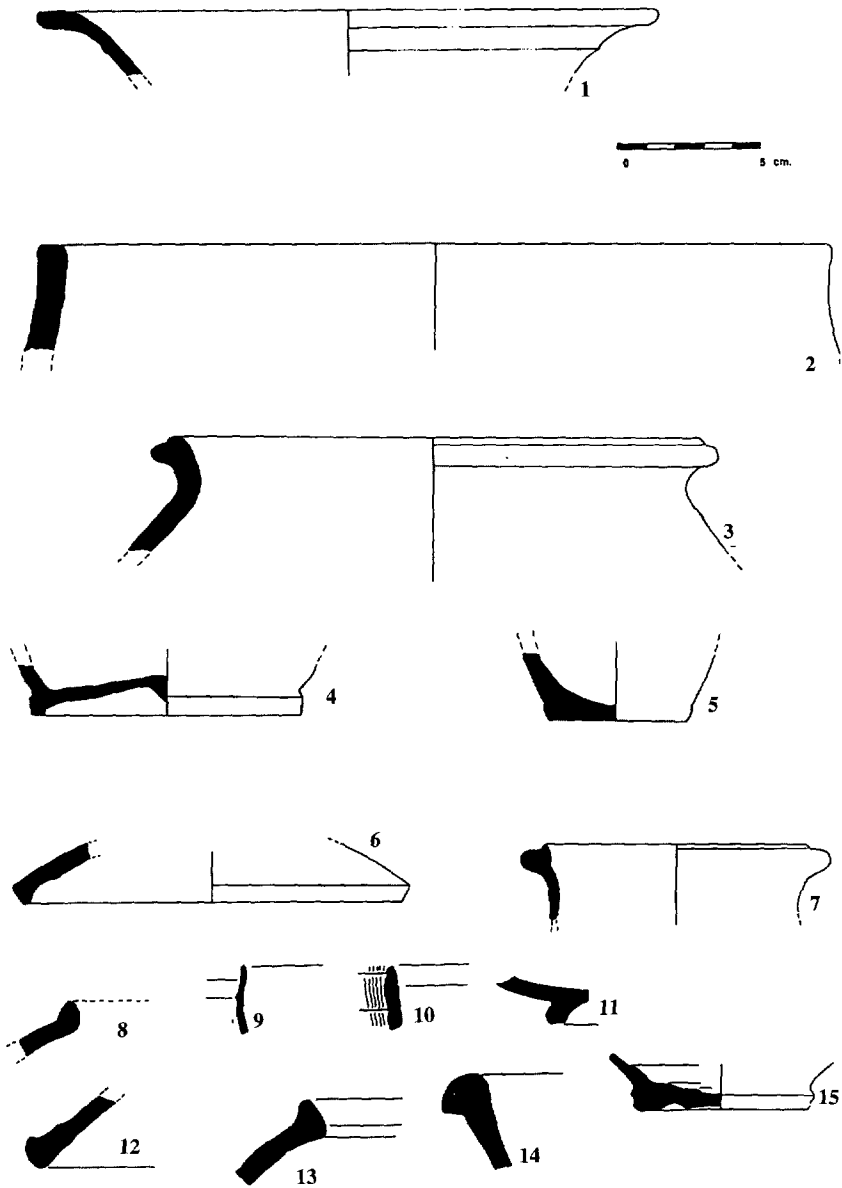


Fig. 7: Material arqueològic: 1, 3 a 5, 7: comuna oxidada; 2, 6, 8, 11 a 13: grollera; 9: parets fines; 10: Terra Sigillata Sud-gàl·lica; 14: àmfora; 15: comuna reduïda.

procés innovador també arriba al sistema d'explotació de l'agricultura, amb la incorporació de models itàlics que comporten l'establiment al territori de *villae* agrícoles.

Fins al moment, les intervencions arqueològiques efectuades en aquest tipus d'establiments a les nostres comarques havien permès documentar importants conjunts de materials d'aquest període que feien sospitar l'existència d'una primera fase republicana en la majoria d'ells. És el cas dels Tolegassos, a Viladamat (Merino & Rocas, 1989, p.105 i ss.), on cal afegir als materials ceràmics diversos elements estructurals, com un fragment de base de columna o diversos fragments d'estuc amb decoració pintada, el Pla de l'Horta (Nolla & Casas, 1984, p.181-187) i molts altres exemples.

La continuïtat de l'ocupació de l'establiment fins a les reformes de la segona fase sembla garantida per diversos materials, bé del canvi d'era, com l'àmfora Pascual 1 (Fig.6, núm. 1), i diversos fragments de Terra Sigillata Aretina i formes de la fàcies més tardana de les produccions emporitanes; bé del segle I d.C., sobretot Terra Sigillata Sud-gàl·lica, entre els quals destaca un fragment decorat de Drag.29 (Fig.10, núm.1), produïda durant la primera meitat del segle I d.C.

El segon grup important de ceràmiques d'importació està format per les africanes, sobretot Terra Sigillata Africana A, amb 8 individus, i la ceràmica africana de cuina, amb 7 individus. Entre les primeres, només s'ha pogut identificar una forma, la Hayes 9a (Fig.6, núm.10), amb cronologia dins la primera meitat del segle II d.C. (Raynaud, 1993a, p.172). Hi ha també algun fragment sense forma, que es pot assimilar a la Hayes 14, una mica més tardana, dins la segona meitat del segle II d.C.

Entre les ceràmiques de cuina no hi ha cap forma. Només s'han pogut identificar diversos fragments de Hayes 23, amb el característic fons estriat, i que es localitza a les nostres comarques a partir de mitjan segle I d.C., de forma aïllada, i, més abundant, a partir del darrer quart del mateix segle.

Entre els materials locals amb cronologia semblant, hi ha diversos fragments que imiten materials d'importació, tant de taula, com de cuina. Entre els primers, hi ha una vora de comuna oxidada (lam.6, núm.8) que imita la forma Hayes 9a de la Terra Sigillata Africana A, i entre les segones, dues vores de ceràmica grollera reduïda que imiten la tapadora Hayes 196 de l'africana de cuina, que es comença a produir a partir del darrer quart del segle I d.C. (Raynaud, 1993b, p.).

La presència de totes aquestes produccions, amb cronologia similar de finals del segle I i primera meitat del segle II d.C., i la manca de formes carac-

LA VIL·LA ROMANA DE LA CASA DEL RACÓ

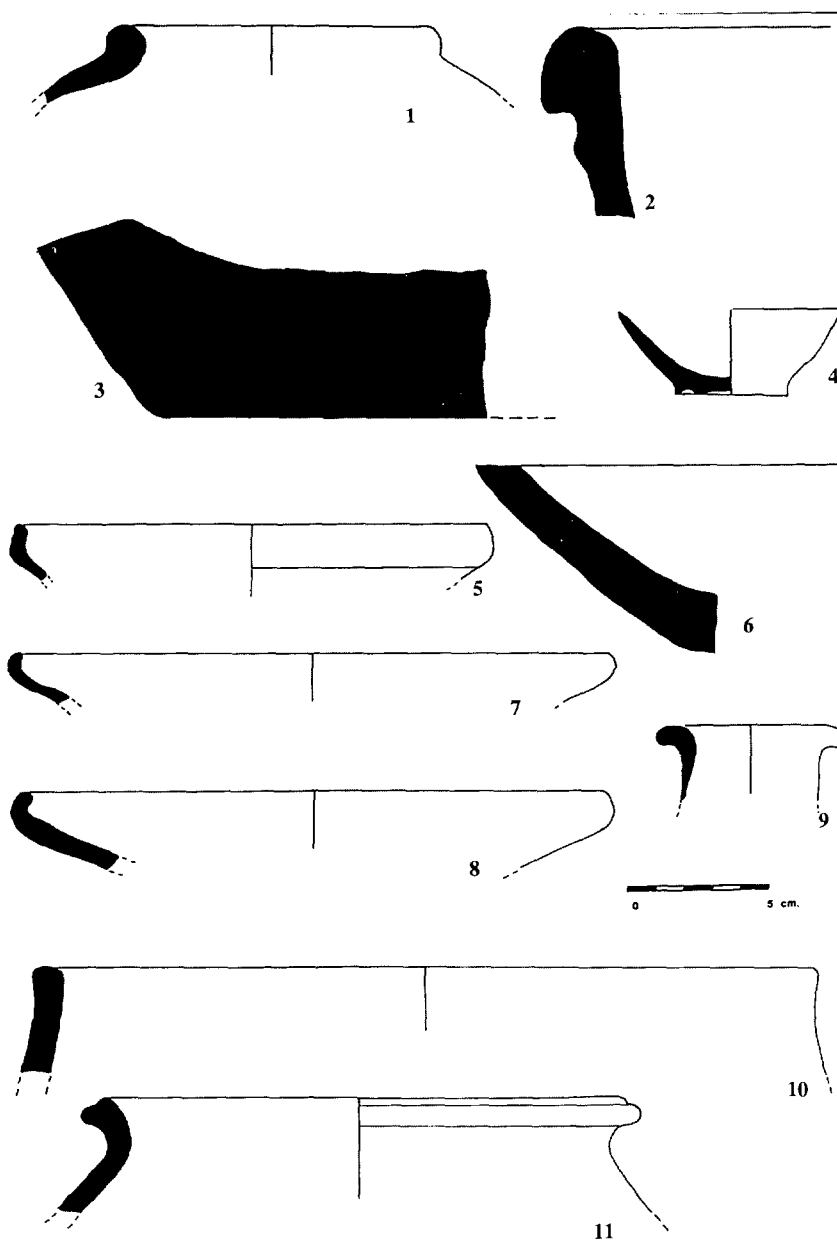


Fig. 8: Material arqueològic: 1: àmfora; 3: dòlium; 4, 5, 7 a 9: Gris de la costa catalana; 6: morter; 10: grollera; 11: comuna oxidada.

terístiques de l'Africana A de la segona meitat del segle II d.C. , permet situar, a grans trets, la remodelació de la vil·la dins la primera meitat del segle II d.C.

Finalment, cal situar l'abandonament de la vil·la en el segon quart del segle IV d.C. Hi ha diversos materials que permeten fer aquesta afirmació. Una vora de Terra Sigillata Africana D (Fig.6, núm.9), assimilable a la forma Hayes 61, produïda a partir del segon quart del segle IV, dues vores d'àmfora africana baix-imperial (Fig.9, núm. 1 i 4) i, finalment, una moneda de bronze. A l'anvers es pot veure la inscripció URBS ROMA. Hi ha el bust de Roma amb un agró sobre el casc i la túnica imperial. Al revers, on no hi ha llegenda, hi ha la lloba que alleta Ròmul i Remus. Pel cim, hi ha dues estrelles. Aquesta moneda està encunyada a partir de l'any 317 a Siscia, una ciutat de Panonia situada a la confluència del Copalsis (Kulpo) i el Svus (Save). Actualment, s'anomena Sissek (Croàcia).

CONCLUSIONS

L'abandonament del poblat ibèric de Sant Julià s'ha datat, gràcies a les excavacions arqueològiques realitzades en aquests darrers anys, a principi del s. I a.C. Moment que coincideix amb la data de la primera fase arquitectònica de l'establiment de la "Casa del racó". Això no significa, necessàriament, que alguns dels antics habitants del poblat ibèric es trasllassessin a la "Casa del Racó" però la coincidència cronològica i el marc històric en què és realitza (el moment del "gran canvi" de finals del s. II i principi del s. I a.C.) sí que indica un canvi en les característiques del poblament i concretament de l'explotació rural del territori. Encara que les estructures no són murs de morter, tampoc el tipus d'establiment és típicament ibèric, sinó que ara es segueixen, probablement, patrons romans. I diem que devien seguir "patrons" romans perquè sobre aquestes primeres estructures es va consolidar la vil·la romana del s. I-II d.C.

L'establiment del s. I-II d.C. era típicament de tipus itàlic, tant per la tipologia constructiva com per la disposició dels seus àmbits. La majoria d'aquestes estances devien estar relacionades amb l'activitat agrícola-ramadera, ja que en moltes d'elles han aparegut fragments de dolia i altres útils destinats possiblement a aquest fi, com per ex. un escatllot. Creiem que les estances del nord podien haver estat destinades a la transformació de matèries primeres, ja que s'hi ha excavat un dipòsit rectangular i diversos forats de dolia, situats esglaonadament els uns davants dels altres, amb petits orificis per on escórrer líquids.

LA VIL·LA ROMANA DE LA CASA DEL RACÓ

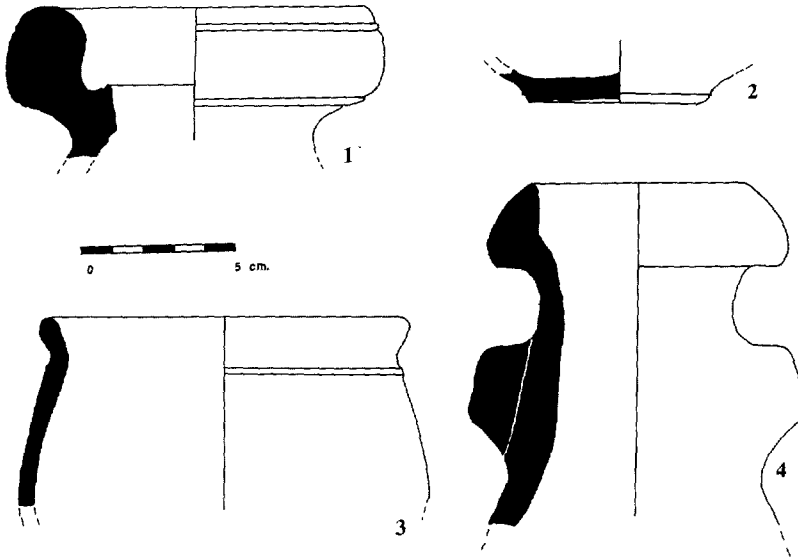


Fig. 9: Material arqueològic: 1 i 4: àmfora, 2 i 3: comuna oxidada.

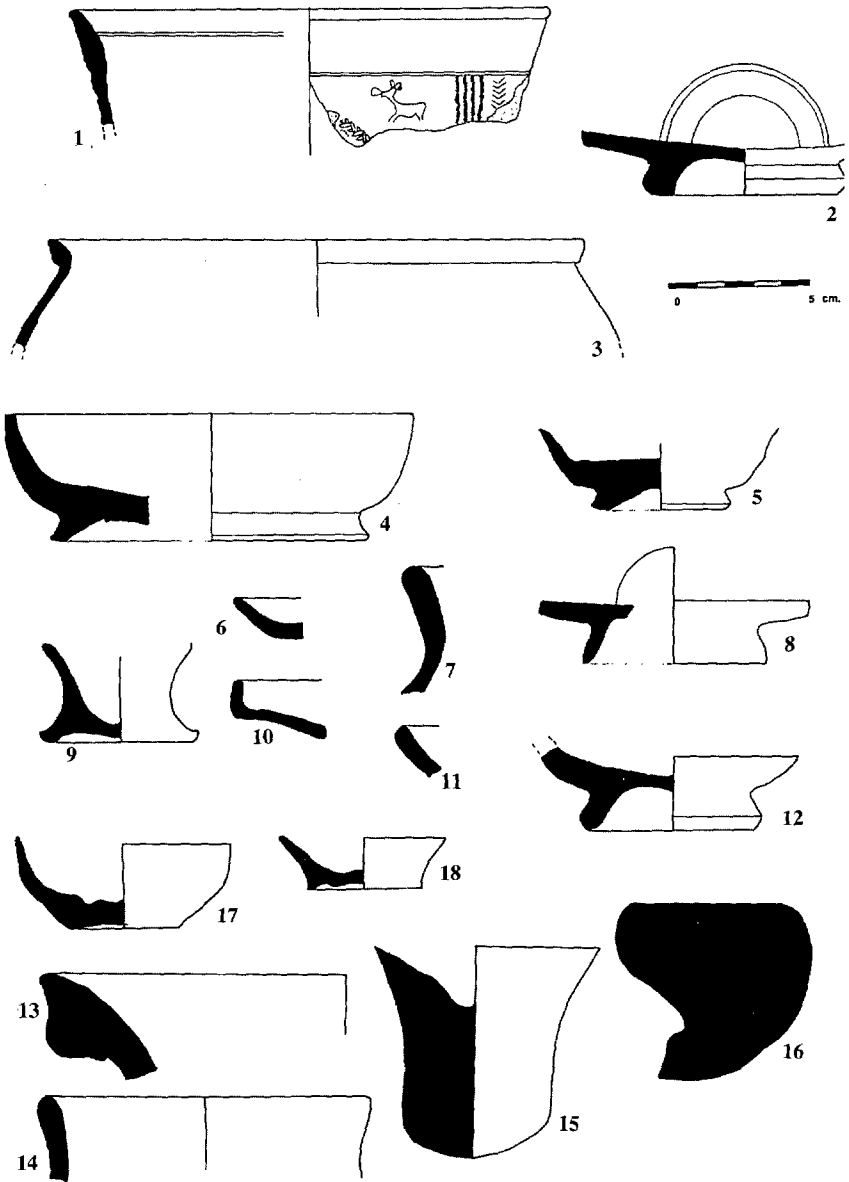


Fig. 10: Material arqueològic: 1, 8, 12: Terra Sigillata Sud-gal·lica; 2, 5, 6, 9: Campaniana B; 3: comuna oxidada; 4, 10, 17, 18: gris de la costa catalana; 7, 11, 14: grollera; 13, 15: àmfora; 16: dòtium.

La manca d'estances que evidenciïn d'una manera clara i feuent la utilització d'una part de la vil·la com a residència és degut a les mateixes característiques rústiques de l'establiment, fet que ens porta a considerar aquesta vil·la com a dependent d'una altra que es trobaria en un indret no gaire llunyà.

BIBLIOGRAFIA

- AQUILUE et alii (1984). "El Fòrum romà d'Empúries", *Monografies Emporitanes*, VI, Diputació de Barcelona, 1984.
- BURCH, J. et alii (1992a). "Excavacions arqueològiques en el traçat de la variant de la carretera nacional II al seu pas per Girona", *Primeres Jornades d'Arqueologia de les comarques gironines*, Sant Feliu de Guíxols, 1992, p. 60-70.
- BURCH, J. et alii (1992b). "Excavacions a la Variant Est de Girona: la sitja romana de Fornells", *Quaderns de la Selva*, 5, Santa Coloma de darners, 1992, p. 21-30.
- CASAS I GENOVER, J. (1989). *L'Olivet d'en Pujol i els Tolegassos*, Sèrie Monogràfica, 10, Centre d'Investigacions Arqueològiques, Girona, 1989.
- COHEN, H. (1862). *Description historique des Monnais frappes sous l'empire Romain*, Ed. MM. Rollin et Feuarent, Paris, 1862.
- LAMBOGLIA, N. (1952). "Per una classificazione preliminare della ceramica campana", *Atti del I Congresso di Studi Liguri*, Bordighera, 1952, p. 139-206.
- LLINÀS et alii (1993). "El campament romà de Peralada: una fortificació d'època republicana a l'hinterland d'Empúries", *La ciutat en el món romà. XIV Congrés Internacional d'Arqueologia Clàssica. Pre-actes. Vol. II: Comunicacions*, Tarragona, 1993, p. 202.
- MERINO, J. & ROCAS, X. "Estudi de tres àmbits significatius", *L'Olivet d'en Pujol i els Tolegassos*, Sèrie Monogràfica, 10, Centre d'Investigacions Arqueològiques, Girona, p. 105-160.
- NOLLA I BRUFAU, J.M. (1987). "Girona romana. De la fundació a la fi del món antic", *Quaderns d'Història de Girona*, Girona, 1987.
- NOLLA, J.M. & CASAS, J. (1984). *Carta arqueològica de les comarques de Girona*, Centre d'Investigacions Arqueològiques, Girona, 1984.

- PY, M. (1993). "Campanienne B", *Dictionnaire des Céramiques antiques en Méditerranée nord-occidentale*, Lattara, 6, Lattes, 1993, p. 151-152.
- RAYAUD, Cl. (1993a). "Céramique africaine Claire A", *Dictionnaire des Céramiques antiques en Méditerranée nord-occidentale*, Lattara, 6, Lattes, 1993, p. 170-174.
- RAYAUD, Cl. (1993b). "Céramique africaine de cuisine", *Dictionnaire des Céramiques antiques en Méditerranée nord-occidentale*, Lattara, 6, Lattes, 1993, p. 87 a 89.
- ROURA, A. et alii (1988). *La vil·la romana de Vilauba (Camós)*, sèrie Monogràfica, 8, Centre d'Investigacions Arqueològiques, Girona, 1988.
- VERNHET, A. (1975). *Notes sur la terre sigillée de la Graufesenque*, Millau, 1975.