

APROXIMACIÓ ARQUEOLÒGICA A LA ZONA DEL MONTGRÍ EN ÈPOCA ROMANA

PER

ANTONI ROVIRAS i PADRÓS

"El estudio serio y completo del poblado romano en nuestras tierras está por hacer". Pere Blasi, Llibre de la festa, 1928.

INTRODUCCIÓ

L'arqueologia ha estat des de fa molts anys a Torroella una activitat practicada amb gran empena: ja l'any 1883 l'historiador Pella i Forgas dóna notícies sobre la Fonollera i sobre el cau dels Óssos en la seva *Historia del Ampurdán*, durant els anys 20 d'aquest segle Lluís Pericot i Maties Pallarès comencen els primers treballs d'excavació als *caus del duc de Torroella i d'Ullà*, al *Tossal Gros*, i a l'*olivar d'en Margall*. D'aquest moment és també l'estudi de Pere Blasi dels jaciments romans de la zona.

Aquests treballs van servir per donar a conèixer la vàlua arqueològica de la zona i varen ser l'impuls per a futures excavacions sistemàtiques al poblat de *la Fonollera* (1975-1985), als *caus del duc* (1976-1978), a la *cova d'en Calvet* (1977-1978) i al *Puig Mascaró* (1978-1980), que varen permetre el coneixement dels períodes paleolític i neolític al Montgrí i d'un dels primers poblats del bronze a l'aire lliure de l'Empordà.

No és però la intenció d'aquest treball tractar d'uns aspectes ja coneguts de la nostra arqueologia, sinó la de donar a conèixer un període encara força fosc i oblidat de la nostra història: em refereixo al procés de romanització d'aquesta àrea. Des de sempre el principal inconvenient en l'estudi dels

jaciments ibèrics i romans ha estat la manca de treballs arqueològics sistemàtics (Rocas i Roviras, 1991, p.169), que han dificultat el procés d'investigació. Si a això hi afegim que aquests jaciments es troben en zones actualment d'ús agrícola, com el camp de la Gruta, o turístic, la Torre Gran, entendrem com molts dels establiments s'han perdut per sempre i amb ells tota la informació que podien aportar.

Per aquest motiu els resultats d'aquest treball han de ser tractats a nivell d'hipòtesi, i esperar que en un futur nous treballs de recerca als jaciments encara no del tot destruïts corroborin o desmenteixin tots aquests supòsits.

Dins la investigació s'han de destacar els treballs sempre suggerents del mestre d'escola Pere Blasi, el qual es trobà captivat per la riquesa romana de la zona. Fruit d'aquell interès en fou el seu article "La Torroella romana" de l'any 1928 al *Llibre de la Festa Major* de Torroella de Montgrí, on exposa els llocs més importants de troballes romanes. Més endavant, a partir dels anys 50, alumnes de Pere Blasi continuen la recollida i estudi de materials, que són dipositats al Museu del Montgrí i del Baix Ter. Destacar també el treball de Josep Maria Nolla i Josep Casas, que l'any 1984 publicaren la *Carta Arqueològica de les comarques de Girona*, que va servir per a donar a conèixer un nombre important de jaciments

PROPÒSIT

Aquest treball pretén presentar l'estat general dels estudis fets al terme de Torroella de Montgrí en època antiga a partir dels treballs duts a terme fins ara i, sobretot, gràcies a la informació preciosa que el Sr. Josep Vert ens ha donat al llarg dels anys.

Dividiré el treball en tres apartats: una aproximació a l'entorn fa uns 2.000 anys; el Montgrí i la Plana del Baix Ter entre dos grans centres: Ullastret i *Emporion*; i una evolució històrica del territori d'època ibèrica a època romana.

1. L'ENTORN EN ÈPOCA ANTIGA

Si observem el mapa de la zona del Montgrí, ens adonarem com el paisatge actual difereix del que hi havia en època romana (Fig.1). En èpoques ibèrica i romana els jaciments es situen en una cota elevada als vessants suaus del Montgrí, o bé en llocs enturonats. De fet aquesta és la pauta de la majoria

dels pobles d'aquesta zona. La seva ubicació és el testimoni de la dificultat d'ocupar i explotar la plana, que fins fa poc temps era constantment amenaçada d'inundació pels desbordaments dels rius Ter i Daró.

El mateix succeeix amb les vies de comunicació terrestre: el *Camí d'Empúries* que enllaçava les vil·les de la contrada amb les ciutats de *Gerunda* i *Emporiae*, al seu pas pel Montgrí, no segueix un recorregut en línia recta sinó que voreja el Montgrí sense endinsar-se per la plana. (Casas-Sanmartí, 1980, pàg. 63). Tot sembla apuntar a un impediment de tipus natural que fa que l'home visqui i es comuniqui als faldars del Montgrí o a les petites elevacions de la plana.

Una anàlisi de l'entorn en època ibèrica i romana ens permet comprendre la ubicació d'aquests jaciments. La plana del Baix Ter i l'àrea compresa entre Belcaire i l'Escala es trobarien bona part cobertes d'aigua i això impediria la seva explotació alhora que condicionaria l'establiment en punts més elevats.

A la zona compresa entre Belcaire i Empúries, l'antic curs del riu Ter conduïa les seves aigües a la desembocadura al sud d'Empúries i el seu desbordament afavoria el manteniment de l'antic estany de Belcaire. Autors dels segles XVII, com Andreu Sabat (*Llibre de la Verge Reyna y Martyr Santa Catharina Alexandrina*, (1672 p. 34), i del XVIII, com Francisco Zamora (*Diario de los viajes hechos en Cataluña* (1973 p. 362), ens parlen de l'existència al lloc d'una important massa d'aigua. La toponímia de llocs com Sobrestany confirmen de nou l'existència d'un estany que va ser dessecat de manera artificial a partir del segle XVIII.

Pel que fa a la zona de migdia, la informació no és tan clara. Basant-se en l'*Ora Marítima* de l'escriptor llatí Aviè (s. IV), que és una descripció poètica del litoral mediterrani que pren de referència un peple grec o cartaginès del segle VI aC, alguns historiadors han estudiat el pas de l'Ora Marítima al nostre litoral i, atenent-se al que diu Aviè, una vegada passat l'actual Begur...

“i en gran extensió penetra el mar en la còncava terra”

...han suposat que el mar arribaria fins a Torroella.

Recents treballs geològics fets a la plana han aportat a l'arqueologia una altra visió: sembla que fa 2000 anys aquest indret estaria en un procés d'ompliment al·luvial per l'aportació de sediments dels rius Ter i Daró. Així la plana, avui agrícola molt fèrtil pel fet d'haver-hi terrenys al·luvials

moderns, estaria més o menys coberta d'aigües en funció de la dinàmica fluvial i de l'acció del mar.

Havia ja començat aquest procés en època romana? Si això fos cert suposaria que una branca del riu Ter ja desembocaria al golf de Pals. En cas de no haver començat el procés de colmatació de la plana, podria això indicar l'existència d'una línia de costa molt més endarrerida que l'actual?

Aquests interrogants sols podran ser resolta a partir de prospeccions geològiques a la plana i amb l'anàlisi dels materials recollits.

El que sí sembla clar és que el Montgrí a l'antiguitat devia ser un dels pocs llocs aptes per a l'establiment humà. Així ho demostra el mapa amb els establiments d'època ibèrica i romana. Des d'Empúries fins a la vil·la del camp de la Gruta el Montgrí ofereix empara i suport suficients per als homes que l'habitaven.

La reconstrucció del paisatge antic serà clau per conèixer les possibilitats i les limitacions que l'home va trobar en el desenvolupament de les seves activitats.

2. EL MONTGRÍ I LA PLANA ENTRE DOS GRANS CENTRES: *EMPORION* I ULLASTRET

El massís del Montgrí i la plana del Baix Ter es trobaven en una immillorable posició al llarg dels períodes ibèric i romà. A tan sols 15 Km del nucli de Torroella, colons provinents de *Massilia* (actual Marsella) funden al segle VI aC, l'enclavament comercial d'*Emporion*. 10 Km al sud, al mateix segle, ja tenim notícies del funcionament d'un dels poblats ibèrics més importants de Catalunya: Ullastret.

L'establiment de colons a *Emporion* obeiria a raons comercials molt clares: l'intercanvi dels seus productes manufacturats (ceràmica, objectes metàl·lics, etc., sovint de baixa qualitat), per productes agraris dels nadius (blats), que els grecs vendrien llavors a les seves metròpolis.

La relació entre les cultures dels pobles "de mar enllà", no sols grecs, sinó també fenicis, cartaginesos i etruscs, amb els nadius fou tan estreta que va transformar els seus hàbits i la seva manera de viure. Així, el poblament d'Ullastret s'embelleix amb elements grecs: una àgora, una àrea de temples...

3. EL PAS DEL MÓN IBÈRIC AL MÓN ROMÀ

A continuació traçaré una evolució del pas de la cultura ibèrica a la romana a la zona del Montgrí, observant les zones ocupades a partir de les evidències arqueològiques fins ara conegudes.

Com s'ha comentat abans, les àrees ocupades van ser els vessants i els petits turons que sobresortien de la plana. Als avantatges de caire defensiu, s'hi afegirien la inseguretats d'una plana hostil a ser explotada i el fet que aquests terrenys oferien bones possibilitats econòmiques, tant agrícoles com ramaderes, que permetien no sols el manteniment d'aquests grups sinó també l'intercanvi comercial, com ho corroboren les produccions foranes aparegudes als jaciments ibèrics. Prova de la rendibilitat d'aquestes àrees és l'existència d'hàbitats en època romana: *Vinxa d'en Xarlàn* i en època moderna: Torre Gran. Fins fa poc era una zona excel·lent per al conreu de la vinya i de l'olivera, i encara avui hi sovintegen els ramats.

El testimoni més antic de la cultura ibèrica a la zona és el jaciment del *mas Solei*, amb materials corresponents als segles IV-III aC (Fig. 2).

L'estudi d'aquesta estació ha de ser un dels principals objectius quan es repregui l'activitat arqueològica al nostre terme, car es tracta d'un jaciment corresponent a un període de canvi molt interessant i alhora poc conegut de l'arqueologia a casa nostra, que ens informaria de les formes de vida ibèrica i de les transformacions que va comportar el contacte amb cultures més desenvolupades.

A partir del segle III aC, s'observa la progressiva davallada d'Ullastret davant la puixança econòmica d'*Emporion*. Això es fa molt evident visitant la polis grega. La majoria d'edificis públics, a imitació de les grans ciutats gregues, són contemporanis d'aquest període: un nova àgora, complementada per una stoa, i els temples d'Esculapi i Serapis són només alguns dels indicatius de la prosperitat i prestigi d'*Emporion* a la Mediterrània i evidentment també a casa nostra.

En arribar al segle II aC, s'observa un canvi important en la política mediterrània que creiem afectarà la manera de viure indígena. Si fins aquest moment grecs i cartaginesos eren els principals protagonistes del comerç a la Mediterrània occidental, ara apareix una nova potència que es converteix en líder absoluta: Roma.

Els primers contactes entre Roma i els íbers no sembla que fossin gaire amistosos. Roma, acostumada a governar de manera despòtica les noves províncies, va provocar una revolta generalitzada dels pobles íbers l'any 197 aC., que va ser sufocada l'any 195 aC, pel cònsol Cató.

Paradoxalment la victòria romana no suposa la fi del món ibèric. Durant els segles II-I aC., augmenta el nombre de jaciments coneguts a casa nostra: *Torre Gran*, *Mas Solei*, *Mas Cassà*, *Passatge del Dr. Pericot*, *la Fonollera*, *Puig Mascaró*. D'altra banda, les produccions de terrissa ibèrica

semblen diversificar-se i expandir-se com mai ho havien fet. La pau imposada per Roma va afavorir un últim moment d'expansió de la cultura ibèrica durant els segles II-I aC, per l'obertura de la cultura ibèrica als mercats mediterranis.

Si bé Roma intervé directament a *Hispania*, el seu paper es limita a una vigilància i control de la zona a fi d'assegurar el cobrament dels impostos i la bona marxa del comerç, un comerç com hem vist abans majoritàriament itàlic.

El control polític de la Mediterrània va afavorir la massiva arribada d'aquestes produccions a la zona emporitana un cop pacificada l'àrea. D'aquest intens tràfic comercial, ens n'informen la quantitat de vaixells enfonsats a les nostres costes que mai arribaren a port: *Cala Pedrosa, Punta Salines...*

ROMANITZACIÓ

A partir de l'any 100 aC, la fundació de nuclis itàlics a casa nostra: *Emporiae, Gerunda, Ilerda...* és la prova més palpable d'un canvi en la mentalitat de Roma cap a les províncies. La zona costanera de la Hispania mediterrània es troba totalment pacificada i permet a la ciutat dels set pujols alliberar-se d'una situació social i econòmica tensa i alhora incòmoda.

La fundació de ciutats comportarà de retruc una transformació important del camp, que com és sabut canviarà l'espai dispers ibèric tradicional en uns models vinguts d'Itàlia: les vil·les.

Les restes aparagudes a casa nostra ens permeten conèixer un moment ibèric final força ric d'una cronologia que cobreix els segles II-I aC: *mas Solei, Torre Gran, Passatge del Dr. Pericot, la Fonollera...*, i un moment situable al segle I dC en el qual aquests indrets han estat substituïts per hàbitats típicament romans: *Camp de la Gruta, Santa Maria del Mar i Vinya d'en Xarlan*. Les restes arqueològiques semblen indicar una substitució de la cultura ibèrica a la romana, una substitució que sempre hem considerat lògica atesa la superioritat dels models romans afegida a una colonització itàlica.

A partir de les dades de les quals disposem, penso que el poble ibèric va tenir un paper important en el procés de romanització i que l'èxit d'aquest no s'hauria produït sense ell:

1. Des de l'arribada romana, els íbers han vist com la seva situació millorava: la pau romana després de les guerres púniques significa l'augment dels establiments ibèrics coneguts. En arribar al segle I aC, els íbers

d'Empúries tenen la mateixa categoria jurídica que grecs i itàlics (Sanmartí, 1973, p. 21).

2. Si entenem que el camp és a l'antiguitat una part més de la ciutat, crec que seria vàlid dir que els mateixos fets que es produeixen a Empúries tenen lloc al seu rerepaís i per tant a la zona d'estudi.

3. Entre una part del món ibèric i Roma hi ha una benentesa molt clara: Roma obté d'aquest poble un suport (recordem el paper dels íbers en les guerres civils romanes) i una acceptació (després de la revolta de l'any 195 aC contra Roma no hi ha cap més aixecament conegut contra el domini romà), a canvi de considerar els íbers com un poble amic: acceptació de drets jurídics, participació en el comerç...

4. Sembla il·lògic doncs que aquesta substitució de models al camp s'hagi produït només per voluntat de Roma i per l'arribada de colons: quan aquests arriben troben un camp ja habitat per un poble amic amb Roma i per tant s'han de situar en terres desocupades.

5. La vinguda d'itàlics a la zona no justifica plenament una romanització forana de la plana, ja que amb l'arribada itàlica, a partir del 100 aC, conviuen al camp el que posteriorment seran les futures vil·les al costat dels llogarrets ibèrics. Un exemple del que s'exposa és el *mas Pedrola*, un jaciment ibèric que hem de situar cronològicament en un context augustal.

Alguns indicis a l'àrea ibèrica de la torre Gran podrien indicar-nos que la romanització no va ser només obra dels itàlics, sinó que també hi varen participar elements ibèrics que buscaven així adaptar-se a una nova situació econòmica que intentava una major racionalització de l'explotació agrària.

Al llarg dels segles II-I aC a la zona de vessants propera a l'Estartit observem uns jaciments ibèrics: *Mas Solei*. Molt a prop d'aquest últim apareix la *Vinya d'en Xarlan*, un establiment amb materials romano-republicans amb una cronologia que s'estén des del segle II-I aC fins a mitjan segle I dC i que ja ha incorporat alguns dels elements típicament romans: *tewel-lae*, *dollia*,... (Roviras, 1990, p. 8-9) i *Santa Maria del Mar*, una probable vil·la amb estructures i materials des de l'època republicana fins a l'antiguitat tardana.

Com s'explica una substitució tan ràpida d'hàbitats ibèrics per uns altres de típicament itàlics en un espai tan reduït, i en un període de temps tant curt? Cal pensar en un abandó ibèric d'unes terres que encara avui obtenen importants beneficis agraris i ramaders?

Encara que com a hipòtesi, penso que a la *Vinya d'en Xarlan* i a *Santa Maria del Mar* s'entreveu una romanització del camp a partir d'una cultura

ibèrica, la qual pren part en la romanització de les seves terres adaptant-se a un nou tipus d'agricultura. Si aquestes anàlisis fossin certes això ens portaria a pensar que el mateix poble ibèric va transformar part dels seus espais tradicionals adaptant-se a una agricultura com la itàlica d'especulació: en definitiva, el poble ibèric també prendria part activa en la romanització de la plana del Baix Ter.

L'arribada de gent itàlica a casa nostra no va comportar en un principi una substitució dels íbers per nous vinguts. Tenim proves clares que ens indiquen una convivència pacífica de les dues cultures. Una convivència del tot lògica si observem com els íbers obtenen els seus drets a *Emporiae*.

Una cosa sembla clara: l'abandó dels nuclis ibèrics tradicionals és un fet en arribar al tombant d'era. Aquest abandó va molt lligat a la romanització del territori, que substitueix els petits hàbitats indígenes per uns nous tipus d'explotació agrària més racionals vinguts d'Itàlia. Paral·lelament a aquest abandó observem una major concentració de l'activitat en uns nuclis molt concrets: *camp de la Gruta i Santa Maria del Mar*. Aquesta concentració ens indica clarament que aquests jaciments són el centre d'una àrea d'explotació més gran.

Si en el moment ibèric dominaven la dispersió i els petits jaciments, ara s'observa una concentració de l'hàbitat en unitats de producció més grans. A poc a poc la cultura ibèrica s'integra a la romana.

De nou l'àrea ocupada sembla aprofitar els recursos dels vessants: *Santa maria, Vinya d'en Xarlan*, però s'intueix un canvi respecte al període anterior. Les vil·les necessiten no sols terrenys situats als vessants sinó també zones planes aptes per al conreu dels cereals. La vil·la del camp de la Gruta es troba ja en una posició més pròxima a la plana. Podria això informar-nos d'un primer intent en la seva dessecació? És evident que Roma disposava de mitjans tècnics més avançats que la permetien l'aprofitament de terres fins llavors no explotades. L'establiment de força vil·les a la zona juntament amb la naturalesa del lloc deixen entreveure uns treballs de condicionament de terrenys previs a la seva explotació. De nou caldrà confirmar això mitjançant treballs arqueològics. Nosaltres ho apuntem com a hipòtesi a partir de la situació topogràfica dels jaciments.

En arribar al canvi d'era tenim a la zona informació del funcionament d'una vil·la important, el *camp de la gruta*, una probable vil·la, *Santa Maria del Mar* (Fig. 3), i una petita explotació, la *vinya d'en Xarlan*.

El *camp de la gruta* és potser el més estudiat dels jaciments. La seva situació no és fruit de l'atzar sinó que responia totalment a les exigències que

es requerien a l'hora de construir una vil·la: a recer del vent del nord, proper a la zona dels vessants i amb la possibilitat d'explotar la plana, ben comunicada amb la resta de vil·les i ciutats a través del *Camí d'Empúries*...

"Tinguis present el següent a l'hora de comprar un terreny. Si fos possible, que estigui situat al peu d'una muntanya, orientat al sud, que un bon dipòsit d'aigües i una ciutat important es trobin a prop, o el mar, o un riu, o una via ben construïda i transitada". (Cató, De agricultura).

L'aprovisionament d'aigua vindria donat per l'existència de dos torrents alimentats per les deus vessants del Mont Pla i del Coll d'en Garrigàs (massís del Montgrí); tenim també la prova d'emmagatzematge d'aigua per a la vil·la; fins fa ben pocs anys es conservava al Camp de la Gruta una cisterna rectangular amb volta de canó d'unes dimensions peculiars: tretze metres de llargada per tres d'amplada, que permetia un abastament d'aigua constant als habitants de la vil·la (Fig. 4).

Una anàlisi dels materials posa al descobert una gran vil·la amb dos tipus de dependències: les del propietari i familiars, que combinen la seva estada a la ciutat amb la vil·la, on es troben els materials més nobles: marbres, mosaics, parets estucades...; i les dependències "industrials" i comunals: premses d'oli i vi, magatzems, camps de dollia, dipòsits d'eines, estables...

La durada de la vil·la és molt gran: les primeres notícies són de la darrerria del segle II aC, i els materials més moderns, dels segles VI-VII dC. Els estudis abans esmentats semblen palesar una activitat ininterrompuda al jaciment al llarg de tot aquest període.

A finals del segle I dC, Empúries ha iniciat una davallada econòmica per l'obertura de nous centres que, com Narbona, *Barcino* i *Tarraco*, aviat eclipsaran el seu paper monopolitzador del comerç mediterrani a Hispània. A la fi del segle III dC, la crisi és tan evident que s'abandona la ciutat romana (massa gran) i la població passa al nucli de Sant Martí d'Empúries.

A partir d'aquest moment comencen les llacunes en el coneixement. Les vil·les articulades amb un eix a la ciutat poden sobreviure quan aquesta perd importància? La vil·la del Camp de la Gruta és l'únic jaciment clar a la zona on es pot demostrar una continuïtat fins al segles VI-VII dC.

L'any 888, apareix per primera vegada el nom de Torroella en un document, en el qual també es parla de Belcaire i Uillà. La referència a la "villa Torrocella" del segle IX ens planteja una incògnita encara no desvetllada. És Torroella una vil·la que ha perviscut al llarg dels segles o bé es tracta

d'una fundació de nova planta arran de la reorganització del territori amb la Marca Hispànica. La reocupació d'un hàbitat romà a Santa Maria del Mar a principi del segle IX dC, podria fer pensar que molts dels pobles de la contrada es troben avui damunt d'establiments romans i, per tant, que hi ha hagut una continuïtat d'hàbitat. Corroborar o desmentir aquesta hipòtesi serà possible només amb treballs arqueològics a les nostres poblacions.

CONCLUSIONS

L'entorn ha condicionat des de sempre l'establiment humà. A la zona costanera de l'Empordà, l'ocupació de la plana va representar un escull massa important per a ser explotat en època ibèrica. Només quan els mitjans ho van permetre va començar la seva activació econòmica. L'home no va aconseguir treure ple rendiment de la plana fins als segles XVIII-XIX.

A partir dels segles IV-III aC, tenim notícia d'un establiment ibèric: el *Mas Solei*. No obstant això, és durant els segles II-I aC, coincidint amb la pacificació romana, quan observem un major nombre de jaciments ibèrics. En arribar al segle I aC, té lloc una transformació del territori que substituirà els llogarrets ibèrics per les vil·les vingudes d'Itàlia. Aquestes vil·les semblen tenir una llarga continuïtat fins als segles VI-VII dC.

BIBLIOGRAFIA

- BLASI, P. (1928) Història, *Llibre de la Festa Major de Torroella de Montgrí*.
- CASAS, J. i SANMARTÍ, E. (1980) "El Camí d'Empúries. Aproximació a la xarxa viària del Baix Empordà", *Informació arqueològica*, 33-34. Barcelona.
- MAS, J. PALLÍ, LL. i BACH, J. (1989) "Geologia de la plana del Baix Empordà", *Institut d'Estudis sobre temes del Baix Empordà* 8. Sant Feliu de Guíxols.
- NEGRE PASTELL, P. (1955) "Primeras noticias de Torroella", *Llibre de la Festa Major de Torroella de Montgrí*.
- NOLLA, J.M. i CASAS, J. (1984) *Carta Arqueològica de les comarques de Girona. El poblament romà al nord-est de Catalunya*.

- NOLLA, J.M. i PUERTAS, C. (1988) “Ceràmiques africanes i material d’importació baix-imperial del jaciment del Camp de la Gruta (Torroella de Montgrí, Baix Empordà)”, *Institut d’Estudis sobre temes del Baix Empordà* 7, Sant Feliu de Guíxols.
- PONS BRUN, E. (1979) “La Cova d’en Calvet”, *Informació arqueològica* 30. Barcelona.
- PONS BRUN, E. i TARRÉS, J. (1980) “Prospeccions arqueològiques al jaciment prehistòric del puig Mascaró (Torroella de Montgrí)”, *Cypsela* 3. Torroella de Montgrí.
- PELLA I FORGAS, J. (1883) *Historia del Ampurdán*.
- PERICOT, L. i PALLARÈS, M. (1931) “Els jaciments asturians del Montgrí”. Barcelona.
- PONS BRUN, E. (1986) “La Fonollera 10 anys d’investigacions arqueològiques”, *Papers del Montgrí* 4. Torroella de Montgrí.
- ROCAS, X. i ROVIRAS, A. (1991) “Contribució a l’estudi del jaciment del Camp de la gruta (Torroella de Montgrí): els morters itàlics estampillats”, *Cypsela* 9. Girona.
- ROVIRAS, A. (1990) “Quan encara no hi havia Torroella, Llibre de la Festa Major de Torroella de Montgrí”.
- SABAT, A. (1672) *Llibre de la Verge Reyna y Martyr Santa Catharina Alexandrina, y de sa Santa casa en la montanya de Mongri, y en la Vall de aquella dit Font Aribosa Construida*.
- VERT, J. PUIG, X. CARBONELL, E. i CANAL, J. (1977) “El poblament del Montgrí en el Paleolític Inferior”, *Revista de Girona* 80.
- ZAMORA, F. (1973) *Diario de los viajes hechos en Cataluña*. Barcelona.

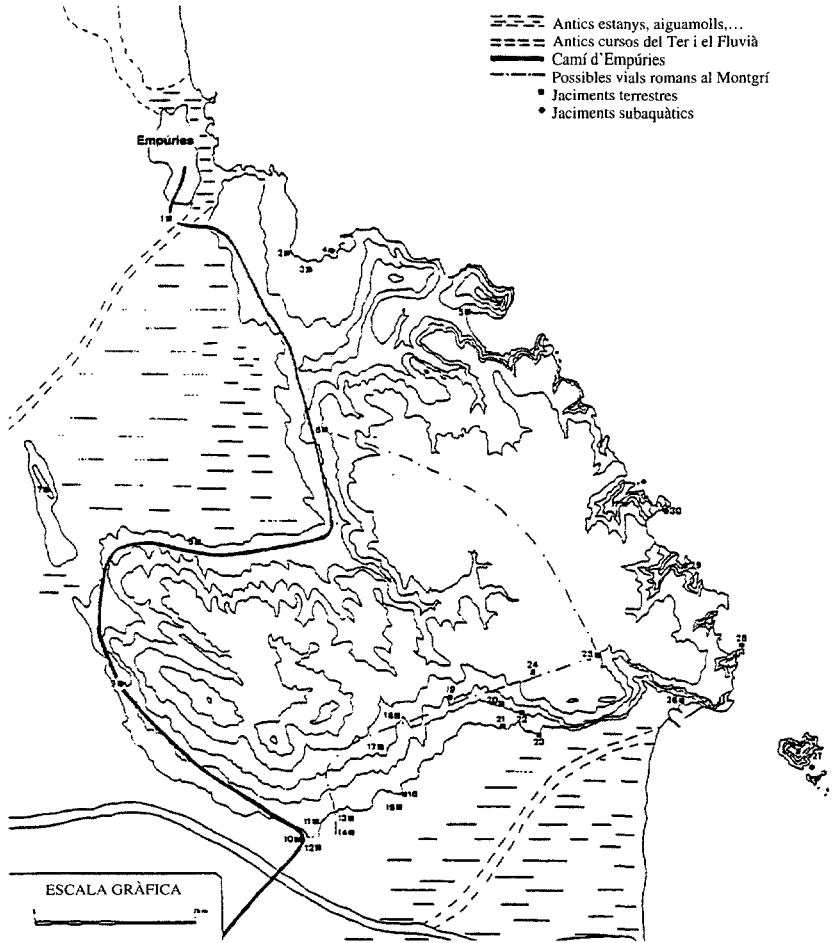


Fig. 1.

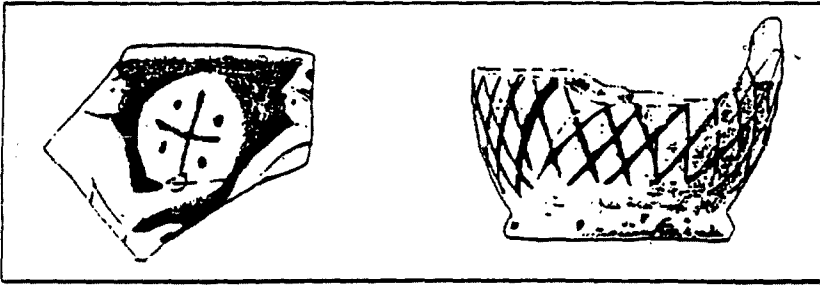


Fig. 2. Ceràmiques àtiques del Mas Solei (segle V o VI aC). Dibuix de J. Vert.

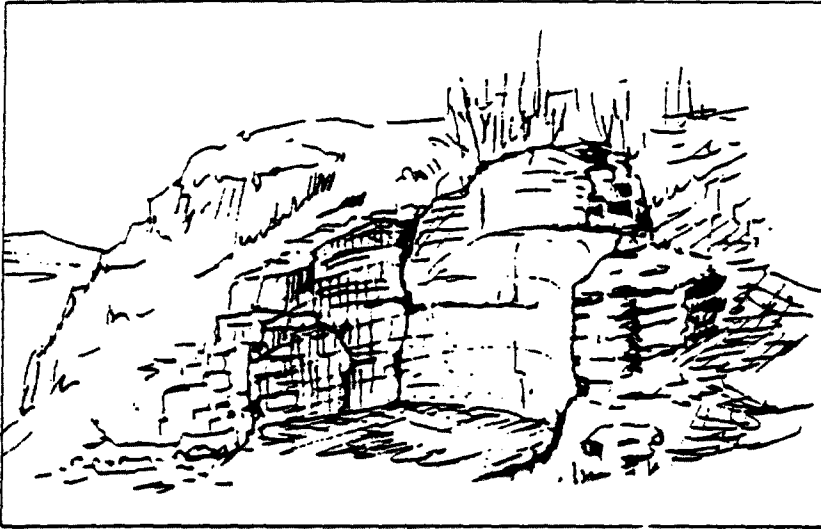


Fig. 3. Santa Maria del Mar. Restes de la cisterna romana. Còpia d'una fotografia de Vicenç Bofill, publicada per Pere Blasi el 1928.



Fig. 4. Interior de la gruta. Còpia de Josep Vert d'un dibuix d'Àlvar Geli.