

INSCRIPCIONS A LES LLINDES I TEULES PINTADES A CALONGE

PER

PERE CANER

Calonge és una població que, malgrat les reformes que han experimentat el seus edificis, principalment durant les últimes dècades, conserva encara en els barris més tradicionals, llindes interessants i ràfeces on es veuen teules i rajols pintats.

Va durar un temps que els propietaris de les finques urbanes tenien com una febre de rebatre i emblanquinar les façanes, tapant les pedres de portes i finestres: per aquest motiu se n'han perdut moltes. Els ràfeces no quedaven pas salvats de la capa de blanc. Més endavant, donant-se compte de què la pedra granítica, emprada quasi exclusivament per emmarcar les obertures, decorava l'edifici, l'han revaloritzada fent-la sortir de nou: d'aquesta manera algunes inscripcions han tornat a reaparèixer. Per altra banda, el costum que tenen els immigrants d'emblanquinar-ho tot, han embrutat, encara que sembli una paradoxa, alguns finestrals i portalades que tenien interès artístic-arqueològic.

L'estudi de les inscripcions a les llindes ens ajuda, en part, a precisar una cronologia en el desenvolupament de la nostra població. En el treball aparegut en aquests Anals, "Crecimiento y desplazamiento del casco urbano calongense", em serví de guia per a desenrotllar la meua tesi. I fins els noms estampats a la pedra ens donen constància de l'esperit que movia al promotor de l'edifici perquè la seva obra tingués un record a la posteritat.

El treball que m'he proposat fer no és res més que un inventari de totes les llindes que es conserven actualment i d'algunes que vaig veure i han desaparegut tapades per morter, o, malauradament, arrencades, ja sia per a vendre o tan sols perquè no agradaven. M'he servit d'unes notes manuscrites del Sr. Lluís Barceló Bou, com a

base, i de l'observació personal feta pels carrers, les places i les cases isolades de la vila.

Sobre els ràfecs pintats compten sols els apunts que he pres al natural. Hi ha dues teories sobre el perquè es pintaven les teules i els rajols. Una, la més estesa i de la que n'és defensor l'arqueòleg Lluís Esteva Cruañas, de Sant Feliu de Guíxols, que diu que es feia per a protegir-se dels maleficcis de les bruixes i els mals esperits. I una altra, que té molts detractors, la qual diu que és un mitjà per a decorar els ràfecs.¹ Fa pensar això el fet de què la majoria de les esglésies mostren teules i rajols pintats amb triangles vermells. Jo, per falta de dades i estudi en la matèria, em limito sols a fer-ne una llista.

En el terme municipal de Calonge les llandes més antigues corresponen al segle XVI i els ràfecs pintats des del mateix segle fins a principis del XIX.

A continuació, doncs, descrie per barris i carrers o places totes les llandes de les quals en tinc notícia i que he pogut observar i anotar, compreses en aquests segles.

VILA

Plaça Major. — En l'església parroquial de Sant Martí, sobre la portalada principal hi ha la data de 1.767, enmig de la qual es veuen dos escuts els quals no se sap a què fan referència. Al cim hi ha esculpit el Sant Patró equestre donant un tros de capa al captaire. I al peu de les columnes, dos escuts de Calonge.

A la paret que terraplena l'escalinata s'hi llegeixen unes inscripcions del segle XVIII, segurament tretes d'alguna llinda forana.

A la dreta del temple, en la llinda d'una porta d'una casa particular, diu: ANDREU COSTART 1.710, i enmig de la data, una creu.

¹ Joaquim de Camps i Arboix, a la plana 167 de la seva «Història de l'Agricultura Catalana», sota una fotografia que mostra un ràfec amb teules i rajols pintats, diu que el mas català s'ornamentava quan es posseïa amb plenitud de dret. Amb aquesta afirmació podrien convergir les dues teories, ja que al mateix temps que decoraven, els referits ràfecs, hi podien posar alguns signes característics per a foragitar els mals esperits.

El castell, en la seva façana principal, presenta sobre la porta dovellada un escut del duc de Sessa força ben conservat.

I finalment, en una casa davant l'església parroquial es pot llegir en la llinda d'una finestra: 1.854.

Carrer Major. — Sortint de la plaça Major, i a la dreta, trobem.

En la llinda del balcó de can Poroli hi ha estampada la següent inscripció: JOAN TRIAS 1728. amb dos gravats, un per banda, que volen ésser dos pitxers.

Dues cases més amunt, es troba, a la llinda de la porta: JPJ 1.883.²

A l'antiga rectoria, en la porta dovellada: 1.679.

Al costat, en la casa del Senyor del Mal Us, al cim de la dovella de la porta, un escut força borrós degut a la naturalesa de la pedra, rematat per un castell senzill.

Al final del carrer, restes d'una porta dovellada tapada amb morter, hi ha un escut que porta la data de 1.788.

A l'esquerra del carrer, en la llinda d'una barberia hi ha escrit: PONS MONT-ADROGUER, inscripció que es troba també en el carrer de Sant Joan o de l'Educació. A vegades també es posava l'ofici o la professió al costat del nom. En el mateix edifici i en un dels balcons hi havia hagut: JOSEPH 1.758.

Dos metres més amunt, en una llinda rectangular escapçada s'hi nota: NARCI ✠ Ret.

A la cantonada del carrer de la Barrera és interessant un balcó que al mateix temps és llinda d'una porta.

A la llinda de la porta del Museu: 1.641. I a l'eixida del mateix edifici, en una finestra petita: 1.662 amb una creu i un pedró.

Formant cantonada amb el carrer de la Claveguera hi ha una casa que té una complicada inscripció: 1703 MARTI A 3 + MARGARIT.

A les antigues voravies, avui desaparegudes, es llegien en unes pedres segurament arrencades d'altres llocs: DEO JUVANTE — BOS SUPERAMUS — i 1.610.

Aparedada en una casa es veu: EX H— OMNES.

En el casal Pallimonjo, en una porta, que avui sembla finestra per motiu d'haver rebaixat el carrer, es nota en la dovella un escut totalment borrós i il·legible. I en un portal: 1.700.

² Inicials de Josep Pallimonjo Jofre.

Plaça del Castell. — En una casa rebatuda i emblanquinada hi havia hagut, a la llinda: 1.7..

Ara sols es conserven les següents inscripcions:

En el Bar Carme, en la llinda del balcó: 23 Febrer 1.836 Me fecit Joseph Bruguera", i a la porta: 1.836.

A la casa del costat: 1.854.

Carreró del Castell. — A l'absis de l'església parroquial de Sant Martí s'hi observen rajols i teules pintades en forma de triangle, decoració que va seguint a tots els ràfecs del teulat.

Al final del carrer s'hi poden llegir encara, en la casa del Benefici: ANTONI † MA BAT 1.761. I a can Rabat (avui Casal-Biblioteca Bisbe Cartañà): DR. VIDAL 1.760. Segons Barceló Bou, en aquesta casa hi vivia un metge. També s'hi conservà fins a últims de la dècada 1950 una finestra amb una reixa molt original, en la qual hi havia uns caps de bèstia com una mena de serpent.

Baixada del Castell. — Sols s'hi observen les rajoles pintades de la part nord de la façana del segle XVI. del castell. Els motius, molt variats, són plomes, ratlles inclinades, horitzontals, arabescos, pics, etcètera. Es pot dir que no hi ha un dibuix igual.

Plaça de la Doma. — La façana lateral de l'església parroquial, de Sant Martí, porta la data de 1.740 sobre la fornícula on hi ha una escultura moderna de la Verge del Roser. A la sagristia: 1.763 i les corresponents teules pintades com en la resta del ràfec.

Carrer de la Barrera. — Des del carrer Major, a la dreta s'hi noten les següents inscripcions a les llindes: can Bas 1.633, can Met Puig 1.693. A can Castelló hi havia: 1.822. Sobre una finestra de can Serraller: 1.670. A més en una paret de can Roura hi ha pedres de granit, tretes d'algun altre lloc, amb inscripcions il·legibles del segle XVIII.

A l'altre costat del carrer, davant de can Met Puig hi havia la data de 1.702 i en un portal 1.820. A can Salvi: J. R. 1.842.

Carrer de Sant Joan o de l'Educació. — A l'esquerra del carrer, en el xamfrà amb el carrer Major que fa la primera casa, s'hi llegeix: 1.826.

Una llinda d'una finestra, interessant per ser repetida en el carrer Major, porta: 1.744 PONS MONT ADROR.

A mig carrer, i en la llinda d'una finestra: IOANNES MA FOXA

ME FECIT 1.687. També en el ràfec hi ha rajols pintats en forma de triangle.

En la part més ampla del carrer i en l'edifici de l'antic hospital, s'hi veu a la portalada, d'estil renaixentista, les següents inscripcions: 1.842: 16 F Ø T 74, i a sobre, una col, motiu principal de l'escut calongí. Al mateix edifici, en una finestra: 1.842.

A davant de les antigues escoles, o sia el mateix edifici de l'hospital esmentat, a la porta: 1.845.

I encara una altra inscripció a la casa del costat: 1.855.

Carrer de l'Hospital. — D'un edifici derruït es conserva la porta dovellada sense inscripció de cap mena.

Plaça del Xato. — La històrica casa de can Xifró, la façana principal de la qual dóna en aquesta plaça, malgrat la reforma que s'hi féu a principis de l'actual segle construint un balcó que malmenà en part la porta dovellada, que en la pedra mitgera devia portar la data de 1.569, conserva, gràcies al paleta autor de la reforma, la data esmentada gravada sota el referit balcó.

A la llinda d'una altra porta d'una casa de la mateixa plaça: 1.640.

Carrer Anselm Clavé. — Sobre un portal d'un carreró sense sortida: 1.856.

A la primera casa del carrer, a la dreta, a la llinda de la porta, en forma d'escut: PERA CLARA 1.868.

En el n.º 8, s'hi noten rajols i teules pintades amb el motius que es troben en la figura 1.

En l'estada d'una antiga ferreria: 1.841.

Carrer de la Rutlla. — L'antiga casa Jofre té la porta principal tapiada, per aquest motiu no es pot llegir la inscripció que hi havia a la llinda. El ràfec mostra teules i rajols pintats molt borrosos.

Al mateix costat del carrer es troben, a les llindes de les portes: N S 1.865; 1.865; M S C 1.880.

A l'altra banda: PERA CLARA 1.868 (que és la mateixa casa que dóna al carrer Clavé). A can Guixeras, amb llinda emblanquinada on s'hi troben eines de carreter o fuster: 1.766. En un portal: 1933. I a cal doctor Vilaseca, a la llinda de la porta: 1.845, i al balcó, en ferro forjat: 1.849.

Carrer del Càcul. — Sols es conserva una llinda que porta el dibuix de la fig. 2.

Carrer de Vius. — Barceló Bou dona una llinda que no existeix avui dia: R ANTON VALMANYA B A T 1.707.

A ca l'Esclopater porta: DOMINGO CARLES 1.768, amb una creu i el pedró al mig.

Carrer de Genís Ponjoan. — En una casa derruïda, al final del carrer, a la llinda de la porta: 1.712.

Vora el quarter de la Guàrdia Civil, es conserva una llinda que diu: JHS 24 JUNY JOAN FERRER Presbiter 1702 Me fecit i una creu amb pedró.

A la casa Valmanya: "MV 1.897. I a l'esmentada caserna: 1.881.

Carrer Angel Guimerà. — L'arqueològica casa Savalls té una magnífica porta dovellada amb un escut al mig, on s'hi llegeix: 16 DMG 1587.

I el ràfec amb teules i rajols pintats amb dibuixos amb la forma de plomes d'ocell.

A la casa que fa cantonada amb la plaça de la Doma, a la llinda de la porta hi ha: 1.863.

Carrer de l'Oblit. — Sols es conserva en una finestra de l'última casa: 18 maig 1.840.

EIXAMPLA

Carrer Nou. — Al començament, a la dreta, hi ha la següent inscripció que es repeteix a la casa del davant: J V 1.882, J V 1.853.

Seguint, a l'esquerra, sobre la llinda del portal: 1.846, i a la porta: JOSE REIXAHY MEDI 1.846 Ferrer.

Del mateix costat, i més avall: L B 1.870.

A la casa afegida y sobre el balcó: 1.846.

Ja desapareguda, Barceló Bou, anota: SALVI CASADEMONT amb una creu amb pedró i una masseta i escarpa, que devien ésser les eines d'un fuster o un mestre de cases.

També, anotació del mateix Barceló Bou, avui dia inexistent: COSMA + MONT 21 7bre 1730.

Però, encara es pot llegir: 1737 a can Pepus.

Sobre una llinda dovellada: 1.864.

En una de quadrada: 1.749.

I fins fa poc: PERA CASTELLO, 1.748.

En cap casa hi ha ràfecs pintats, puix degut a les emblanquina-

des sistemàtiques, quedaren coberts d'una capa de pintura blanca o blavosa.

Avinguda de Puigcerver. — A can Tonet, en el carener de la façana principal, hi ha la cua de gall.

Calen esmentar també les inscripcions de la columna commemorativa a la memòria d'Oliveri Clara Boada, a l'entrada de l'avinguda, que porta la data de 1923: "Vianant, siguis qui siguis, vinguis d'on vinguis, pensis com pensis, si estàs cansat reposa, la vila de Calonge t'ofereix aquest seient". "Dels turons que entorn hi ha, fins arran la mar llatina, va la terra calongina a través d'un formós pla. La vila muntanya ençà, blanqueja entre horts i vergers, prop de boscos i ametllers, rierals i salzeredes, embaumant-la les pinedes i els flairosos tarongers". I uns pensaments d'aquell escriptor calongí.

Carrer Camp del Coll. — Es conserven dues inscripcions. Una en el ràfec de can Tarai, sobre un rajol: 1.863.

L'altra, a la llinda de la porta de can Romanyà: J M 1.881.

Carrer de l'Estacada. — A la part esquerra, es llegeixen: 1.867, a can Pi, que era una antiga taverna.

A la llinda de la casa Berneia: José Carles 1.867.

Després, al final, també a les llindes, i en cases correlatives: 1.846, 1.862 i 1.848.

Carrer de la Sala. — En la llinda d'un portal, hi ha gravat: JOSE PALLI 1.876.

Carrer Enric L. Roura. — Queden dues cases que devien ésser del mateix propietari, que porten: J Q 1.868, a la llinda de la porta.

Carrer Verdaguer. — És interessant anotar que en les dues parets que lllinden amb veïns, de can Vigila, hi ha dues rajoles esmaltades que porten la següent inscripció: "Lo vehí no te ningun dret a la paret. Año 1.893".

I a la paret de can Pagès: "Lo beí no te dret al Sol ni à la Paret".

Plaça de la Concòrdia. — En un banc de pedra, donat pel poeta bisbalenc Ramon Masifern, hi ha, a més del bust de l'escriptor, la següent poesia: "Calonge n'és la vila més tranquil·la — Suredes a l'entorn i al fons el mar — Tota francassa i bona es fa estimar — I un foc d'amor s'encèn a cada llar".

BITLLER

Carrer Bitller. — En el costat dels senars, es pot llegir a can Maruny: 1.846.

A la casa del costat hi havia, sobre la porta: M P 1895.

A mig carrer s'observen ràfecs pintats a can Toro: teules i rajols en forma de triangle, motiu pictòric que es dona a tots els ràfecs del carrer que mostren dibuix.

A can Perepau, a la llinda de la porta, a més d'un pedró i unes lletres ilegibles, hi ha la data de 1.775. També té teules i rajols pintats.

Veiem a la llinda de can Met Tendre gravat un pedró.

I al final del carrer, una casa amb triangles en el ràfec.

En el costat dels parells, a can Sunyer de l'Era, a la llinda de la porta: 1.767. En el ràfec, rajols i teules amb el triangle roig.

Carrer Rifred. — L'única llinda que porta inscripció és la de can Bassas: GABRIEL DIVMENJO 1.728, amb creu i pedró al mig.

A la moderna casa Roura-Isern, han pintat el ràfec amb triangles vermells, en la part que dona al SO.

I a can Vinyals la típica cua de gall en el carener de la façana de la casa vella.

ILLA

Carrer de l'Illa. — L'única llinda que es conserva és la de can Sicars, a l'enllaç de la carretera de Romanyà. Es molt borrosa, i diu: MARTI MONT Y SICARS. Dia 20 7bre. 1.753.

S'observen després tres cases amb rajols pintats: can Landa, can Calic i can Malis: els dos primers amb els característics triangles vermells i el tercer amb dibuixos de puntets i línies en forma de comes.

Carrer de la Farmàcia. — Sols queden dues inscripcions, una a la llinda d'una porta: 1.846, i l'altra en un rajol del ràfec del teulat: 1.845.

Carrer de l'Arpa. — A la primera casa del carrer, a l'esquerra, a la llinda de la porta, un xic borrós: 1.845.

Tres portes més amunt, a la llinda: 1.860.

I a mig carrer, també a la llinda: JOSE CLARA SALA 1.885. *Carretera de Romanyà*. — En el mas Frare, un poc apartat de la carretera, s'hi veuen teules i rajols pintats, a tots els ràfecs del teulat, en forma de triangle.

A can Quadret, sobre la ruta, rajols en el ràfec de llevant (fig. 3).

SANT NAZARI

Carrer de Sant Nazari. — A la llinda de la porta de can Toli-vi: 1.844.

A la part alta del carrer, en una casa mig enrunada hi ha rajols pintats en forma de triangle.

Carretera de La Bisbal. — A l'esquerra s'observa en la xemeneia de can Pere Clara: M P.

En el desaparegut Cementiri Vell hi havia una porta de ferro que portava la següent inscripció: PUERTA COSTEADA POR DON JUAN BARNES 1.859.

En els edificis isolats cal veure la llinda de la porta de l'antic molí de vent de can Casals: 1.833.

En el mas Pere, en una finestra de pedra picada hi ha estampada la data de 1.716 i a la porta de la pallissa, PERA MAS Feta 1740. Però el ràfec és molt interessant: a més de portar un rajol amb la inscripció 1.710, ofereix una gamma molt variada de dibuixos (fig. 4).

A can Tites, en el carener, hi ha la cua de gall.

PEDRÓ

Carrer del Bassal. — Llinda que crida l'atenció és la que s'hi llegeix a uns cent metres del carrer Major: JOSEPH ROCELLO ME DE CASA ME FECIT 1.759, que deu voler dir mestre de cases, o sia paleta. A la porta del costat es veu una altra llinda amb un escut en blanc.

Enfront del carrer Pedró, a la porta: 1.840: i a la finestra: 1866.

I en el portal del pati de can Sito: AÑ 1.835.

Carrer de la Creu. — Ací es troba la llinda més interessant de Calonge. Es la que hi ha a la casa que fa cantonada amb el carrer Migdia. Té diversos motius: al cim hi ha gravades dues martellines,

una creu i la data de 1.728; a sota uns escaires i més eines de paleta amb el noms dels que devien ésser els propietaris JAUME VELLVE MESTRE DE CASES Y MARIANNA VELLVE.³

Una altra, en el començament del carrer, de cara a un pati, diu: MANEL FONALLERAS DE 4 7BRE 1.750, amb una creu per capçalera.

Fins fa pocs anys es conservaven diverses llandes, desaparegudes sota una capa de calç: 1.759, 1.748 i 1.728, en diverses cases renovades.

A la casa pairal Oliver, situada al final del carrer i de cara a la plaça i el mar, es llegeix: MIQUEL OLIVER 1705.

Carrer del Pedró. — Ha sigut també una via molt castigada per les reformes. Hi he aconseguit encara les dates de 1.768, 1.777 i alguna altra del mateix segle. Ara es conserven, enfront de la baixada del Pedró, una llinda que diu, amb una creu i pedró al mig: 1.758.

A can Costa: 1.805.

A la del costat: 1.787 a la porta i una finestra, rematant el ràfec amb teules i rajols pintats amb triangles vermells.

I a la casa del davant, a la llinda: 1.768 PERE RECOLTA SABATER.

Baixada del Pedró. — Sota mateix del dipòsit municipal de les aigües potables, a ca la Preses, es nota una llinda que diu: JAUME BELLVER 1.760.

Carrer de la Modèstia. — A la llinda d'una porta d'una casa que, abans de traçar-se el carrer, devia ésser la principal i ara és la falsa, hi ha la següent inscripció: MAGISTER ME FECIT bellver IOAN XANA I CASTALLO FILL DE MICOLAU CASTALLO 1.700.

En el mas Reverter, casa soliu, en un carrer sense nom, llegim a la llinda: 1.757.

CAMP DE LA LLEBRE

Carrer Migdia. — A la paret de cal Rabí, de cara a tramuntana, hi ha una rajola esmaltada que resa: "LO veí té dret al Sol y no a la Paret".

A una petita finestra de can Fota, antiga taverna: 1.831.

³ Podria ésser, encara que amb diferent grafia, el mateix mestre de cases de les llandes de la Baixada del Pedró i del carrer de la Modèstia.



Fig. 1



Fig. 2



Fig. 3

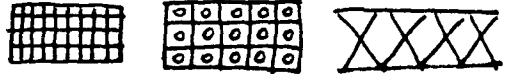


Fig. 4



Fig. 5



Fig. 6



Fig. 7



Fig. 8



Fig. 9

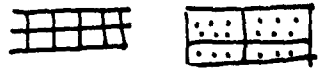


Fig. 10



Fig. 11

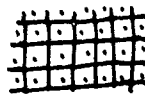


Fig. 12

Carrer Camp de la Llebre. — Cap al final del carrer hi ha gravada a una llinda la data de: 1.800. I el ràfec ofereix teules i rajols pintats amb l'esmentat triangle.

Carrer Creu d'en Blanc. — A l'esquerra, en dues cases correlatives, es veu, a la primera: 1.834 MART NIEL.

A la segona: una creu per capçalera i PERA ROTLLAN Die 2 9BRE 1.760.

Al començament de la via, en la llinda d'una casa de planta basilical: C P 1.867.

A la dreta del carrer, al final: 17. i lletres borroses i llegibles.
Carrer Molla. — A la paret d'una casa encarada a llevant, hi ha una rajola esmaltada que porta la següent inscripció: "Lo vehí te dret al sol i no à la paret".

PUIGTAVELL

Carrer de la Pesadesa. — L'única llinda que es conservava i que ara ha sigut tapada, deia: 1780 JAUME CASADEMUNT sastre.

Més o menys, a la meitat del carrer, hi ha una casa que conserva, encara que bastant borrós, un ràfec amb teules i rajols pintats.

Carrer Puigtavell. — La llinda de can Vidreres que portava la data de 1.778, ha sigut rebatuda.

Ara sols es conserva a can Sitjas, a la llinda de la porta, la següent inscripció: "JAUMA SIT". Però en aquesta casa es pot veure detalladament el ràfec pintat, teules i rajols, a tots quatre vents, amb la modalitat de triangles rojos. Es una excepció el rajol que es troba en el d'orient que té un dibuix estilitzat d'una figura humana (fig. 5).

A més es troben rajols i teules pintats en les cases del carrer que s'anomenen can Fals, Abat, Caselles i la ja esmentada can Vidreres, amb la modalitat de triangles vermells, així com a can Caim.

En la part disseminada del barri són notables els ràfecs del mas Barceló i els de la Torre Lloreta.

En el primer és remarcable en el de la façana principal el dibuix, puix presenten pics, ratlles i microbis, així com el que dona a llevant. En canvi a ponent hi ha els característics triangles vermellosos.

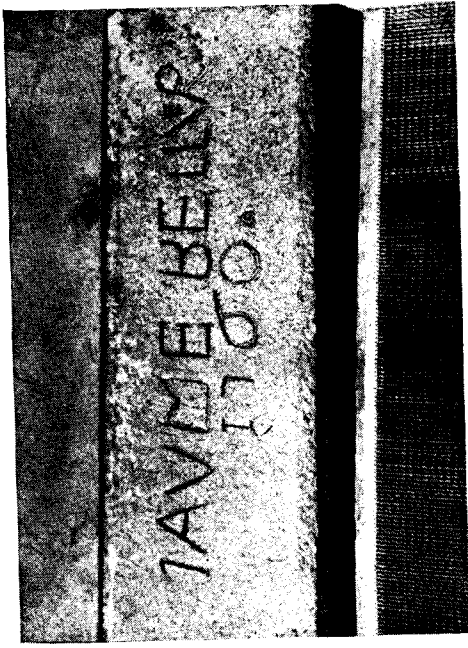
A la Torre Lloreta, també anomenada d'en Reixac, a la part més antiga es veuen teules i rajols amb el dibuix de la fig. 6.

A la part moderna, relativament parlant, es noten els triangles rojos en els rajols, a més de dos dibuixos molt interessants que podrien ésser un gat i un gall (fig. 7). I a les teules (fig. 8).

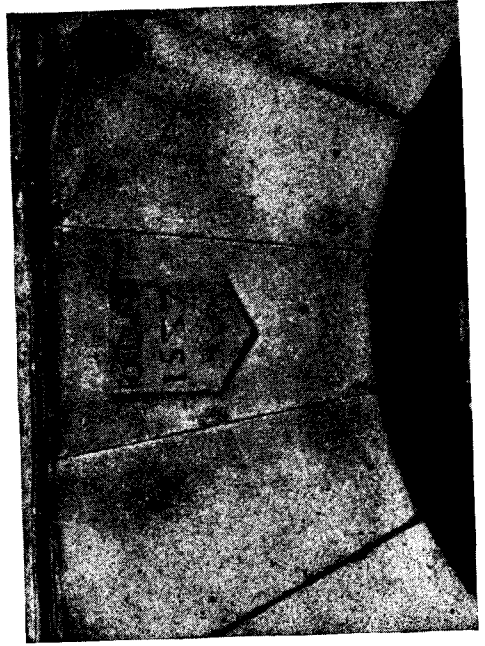
PUIGVENTOS

Carrer del Tord. — En un rajol del ràfec d'una casa s'hi llegeix molt malament la paraula satembre 1.830.

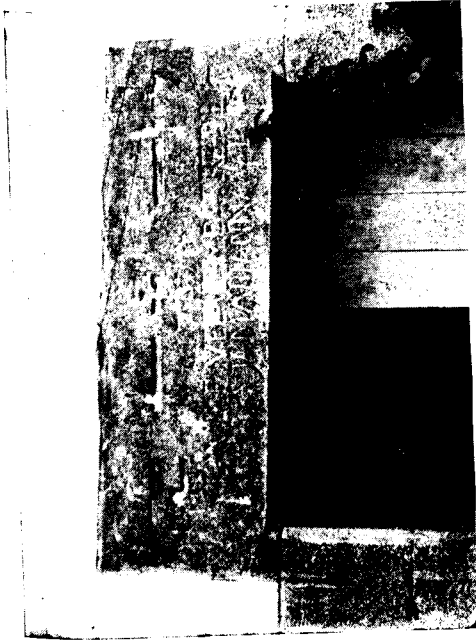
Carrer del Llop. — A can Sandro, primera casa del carrer, hi ha teules i rajols amb el triangle vermell.



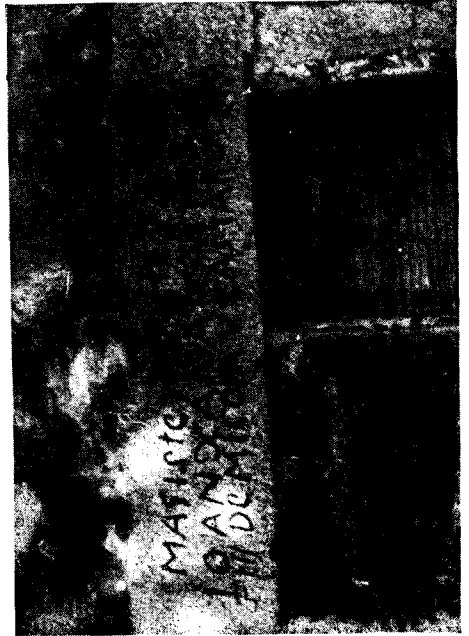
Llinda de la baixada del Padró.



Llinda de can Savalls.



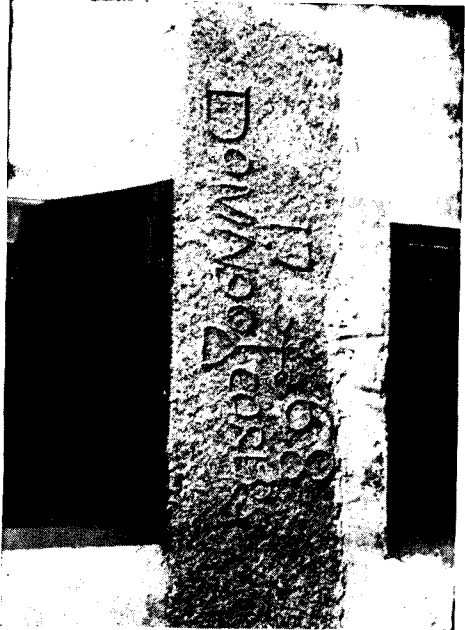
Llinda del carrer de la Creu.



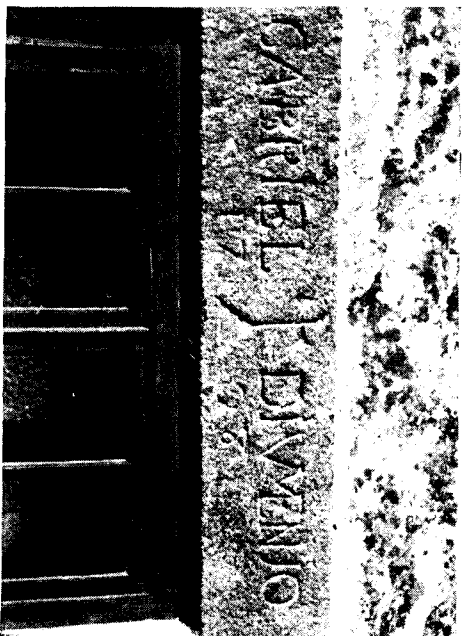
Llinda del carrer de la Modèstia.



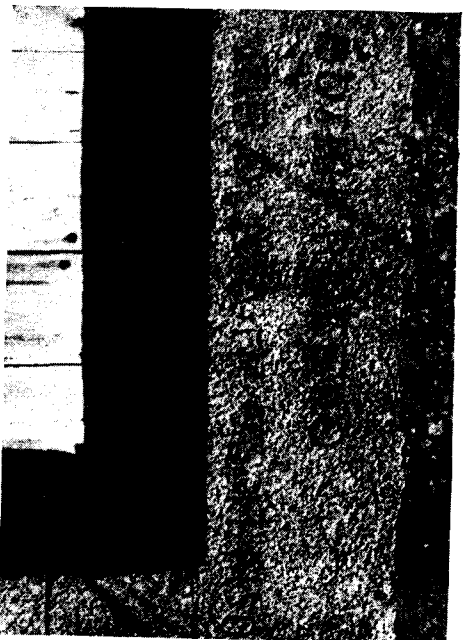
Linda de l'Hospital.



Linda del carrer Rifred.



Linda del carrer de Vius.



Linda del carrer del Bassal.

TINAR

Carrer Balvós. — A la primera casa, a can Beixiga, a la llinda d'una finestra porta la data de 1.762. També es noten teules i rajols amb el triangle vermell.

En el ràfec del teulat d'una casa es llegeix: 1.846.

A la que fa cantonada, quan el carrer canvia de direcció, es veu en un rajol del ràfec: 1.775. Rajols i teules presenten dibuixos amb triangles i rodonetes al mig.

A can Fabà, en una pedra que serveix de banc a l'entrada de la porta principal, hi ha estampada la data de 1.589; era la llinda d'una finestra sobre la porta.

RIFRED

Prop de la carretera que va a Sant Cebrià dels Alls, està ubicat el mas Pere Feliu, avui abandonat. A la façana oest, sota una finestra hi ha una pedra amb una creu gravada. I en el ràfec de la mateixa cara, un rajol porta la data de 1.807.

Vora la riera que dóna nom al barri, en el mas Sala, a la llinda de la porta, s'hi veu molt borrosa una inscripció: 1.7.0.

A can Fagoles hi ha estampada a la llinda de la porta: 1.855.

Es notable a can Carreter el ràfec del teulat, on s'hi veuen els dibuixos de la fig. 9.

En el grup de cases del Mas Bassa, totalment en ruïnes, es conserva una façana que dóna a llevant, on a la finestra hi ha aquesta inscripció: 16 + 22.

A can Lloret, masia molt reformada, a la part de tramuntana que correspon al darrera de la casa, es nota una petita finestra emmarcada amb pedra que porta gravada: SP FETA 17 AL 72.

El carener del teulat de llevant, emblanquinat, deixa veure amb dificultat el pintat de les teules i els rajols amb els tradicionals triangles vermells. També a l'edificació destinada a porxo, en la paret que dóna al nord, el carener presenta la típica cua de gall.

Més a la muntanya es troben a can Lloques i can Margarit de Baix. En el primer, a la llinda de la porta hi ha: ESTEVA MARGARIT 1.826, amb una creu al mig. En el ràfec de ponent, dos restos de rajols i un de teules amb el triangle roig, amb la particularitat que el primer té els triangles pintats de gairell.

A can Lloques, a la llinda de la porta sols hi ha una creu gravada, i en una finestra de baix, a la reixa, en ferro forjat: M B V 1.861.

A la planella del massís la Creu-Ruàs, es troben els masos de can Margarit de Dalt i can Mont. A can Margarit, mig derruït, a la porta hi ha la data de 1.826. I a can Mont, malgrat haver-hi hagut moltes reformes, queda la llinda d'una porta que devia ésser la principal, que diu: GRAU MONT 1.766.

Enmig de la floreixent urbanització Mas Ambròs, queda com un testimoni del topònim, el mas matriu. Encara que s'hagi reformat i sofisticat, es pot veure la interessant llinda de la porta: JOSEP AMBROS DIA 2 8bre 1731.

Les teules del ràfec que eren pintades amb el triangle vermell, han desaparegut. A la pallissa es llegeix: 17 + 36.

CABANYES

En el castell de Vilanova de Cabanyes, al peu de la carretera de Romanyà, en un portal de ferro que dona entrada al barri, causa impacte la inscripció en ferro forjat: EL VIZCONDE DE CABANYAS. A sobre hi ha la corona vescomtal amb un lleó escamarlat que porta a la boca una cinta amb una llegenda il·legible. A mig portal es veuen dos escudets amb un castell i l'escut del Sant Sepulcre. A dintre el barri, a la porta principal i prop del balcó hi ha clavat un gros escut amb una gran variació de motius que devien ésser els distintius del vescomte.

A les cases afegides en aquest castell del segle XVIII, es poden veure dos ràfecs amb teules pintades molt originals.

I a la que fa cantonada, els característics triangles vermellosos.

Molt borrosos es veuen els dibuixos del ràfec de la façana principal de la casa anomenada la Miranda.

ELS MOLINS

En el Molí Mesamunt, a la part de ponent, es veu una llinda molt borrosa.

A la riba de la riera homònima del barri, trobem al Molí d'en Lluís, la següent inscripció: 17 JOAN GISPER 76.

En el Molí de les Roques s'observen en el teulat que dona de cara a la corrent fluvial, teules i rajols amb variats motius. També a la porta de la mateixa façana, que devia ésser la principal abans d'obrir-se la nova carretera de Romanyà, aquesta gravació: Don Pau Lloret 1768, amb creu i pedró.

ELS VILARS

A la mateixa ratlla divisòria del municipi de Calonge amb el de Castell d'Aro, hi ha ubicat el mas Ros. Presenta teules i rajols amb els dibuixos de la fig. 10.

En el mas Secretari, a més dels triangles rojos molt ben conservats en teules i rajols, es llegeix a la llinda de la porta: PAULI 1.833.

Al mas Vilar, a la llinda de la finestra del balcó: 1.844.

Malgrat ésser un mas molt important a can Rosselló, sols en el portal del barri hi ha estampada la inscripció: E E 1.803.

A can Marrell o Segarra es veuen teules i rajols en el ràfec de llevant amb el triangle vermell.

A la llinda de la porta interior del barri de can Saguer, a més d'una inscripció il·legible a causa d'una recent emblanquinada, hi ha la data de 1.865.

El característic pedró amb la creu, que ja s'ha vist és privatiu dels segles XVII i XVIII, es nota a la llinda de la porta de can Pere Pla.

En el mas de s'Avoia, a la llinda de la porta, hi ha marcat: 1.733.

A can Viloví, a més d'haver-hi estampada a la porta principal la data de 1.612, cosa que la fa la més vella de les masies calongines amb inscripció a la porta, trobem també, en el ràfec de ponent, dos restos de teules i un de rajols amb els triangles vermells.

El mas Rotllan ha sigut molt reformat, però malgrat això encara conserva la porta dovellada amb un escut: és molt borrós i s'hi noten unes inscripcions il·legibles en la part superior i una mena de gravat que sembla un sol, en la inferior. Abans de les reformes hi ha notícia d'un rajol, en el ràfec de llevant, que portava una data del segle XVII.

Finalment en el mas Moret, a la llinda d'una finestra de la façana principal hi ha gravada una creu de les mateixes característiques de can Pere Feliu.

TREUMAL.

Les Torretes és una masia amb trets defensius, a la qual les reformes li han borrrat tota mena d'inscripció i dibuix en els ràfecs.

A can Massoni, vora la riera homònima, presenta en el carener de la façana principal la típica cua de gall, un dels motius en què es basen els defensors de la teoria mitjançant la qual els ràfecs pintats i aquests ornaments complementaris es feien per a foragitar els esperits malèfics de la llar. Els rajols i les teules tenen triangles pintats i en un dels primers hi ha la data de 1.792.

A la casa residencial de l'artista de cinema Madeleine Carroll es veu un escut nobiliari, relativament modern.

Al mas Vilar de sa Mutxada es conserva una llinda de porta malauradament il·legible on sembla que hi ha gravada la data de 1.7.. Devia ésser una reforma, ja que encara hi ha trets d'una torre més antiga en la qual s'endevinen restes d'una barbacana semblant a la de les Torretes.

SANT ANTONI

Carrer de la Pesca. — A can Caselles es llegeix a la llinda de la porta, malgrat una recent emblanquinada: MARTI SABATER 1779.

Uns metres més avall, a la casa anomenada Ponç Pareres, també la llinda de la porta porta una data: 1.867.

Carrer de Sant Antoni. — L'única casa que he aconseguit amb teules pintades, amb dibuix de triangle vermell, a can Perlet, està avui dia enrunada.

Totes les inscripcions que es conserven estan gravades a les llinde de les portes. Així tenim en el n.º 91 del carrer: 1.849.

En el 139: 1.831; en el 121: 1.825; en el 205: 1.760 i en el 257 (can Fresques): 1.759.

A can Planes, al costat de can Fresques: AN 1767.

I finalment a can Herranz: 18 ANDREU SULE 07.

Carrer Ponent. — Ací es troba la llinda més vella del barri, amb el pedró i la data: PONS MONT 1710.

Carrer Artur Mundet. — En una paret de pedra, enfront mateix de les modernes escoles, hi ha una placa esmaltada que diu: "Lo vehí Te dret al Sol ya la Paret".

Carrer Progrés. — En el n.º 3 es veuen els rajols del ràfec amb els triangles rojos, quadrats i microbis.

I en el n.º 9, a la paret de ponent: "LO BEHI TE DRET AL SOL Y NO A LA PARET".

SANT DANIEL

Carrer de la Marieta. — A les cases que porten els números 6, 7, 8 i 9 hi ha teules pintades amb triangles.

A cal Rei, última del carrer, en una teula del ràfec de ponent hi ha estampada la data de 1.772.

Carrer de Sant Daniel. — A les cases de la part final del carrer totes presenten teules i rajols pintats amb triangles vermells.

A can Paiet, casa de planta basilical, es llegeix a la llinda de la porta: JUAN ALBERTI 1.867.

Les masies del barri, presenten les següents característiques:

Al mas Falet, casa totalment reformada, sols representen autenticitat els rajols i les teules pintats del ràfec de tramuntana amb els triangles rojos.

A can Crònies es conserva encara, malgrat l'estat ruïnós del casal, la llinda de la porta: 1.786, i la de la finestra: 1.792. El ràfec de la façana principal, que dóna a migdia, conserva dos restes de teules i un de rajols amb els dibuixos de la fig. 11.

I a can Fonalleres, casa molt reformada, hi ha una premsa davant la façana principal, que no sabem si és importada, que porta gravada a la fusta, la següent inscripció: JHS 1722.

EL PLA

Es una barriada moderna sense inscripcions ni teules pintades. Sols es llegeix a la porta del cementiri municipal, en ferro forjat, la data de 1.899.

LES FONTS

En el mas d'en Ponjoan, en la contrada de Brugueres, a la llinda de la porta, hi ha, amb un pedró, JOAN PONSJOAN-PAIES-1723.

A can Radó s'observen teules i rajols pintats en forma de triangles vermells i a més a més la característica cua de gall en el carener amb un triangle roig amb puntets blancs.

La masia de can Domènech, en la part més vella que deu correspondre a la masoveria, hi ha teules i rajols pintats en el ràfec de ponent, amb els dibuixos de la fig. 12.

A can Muní, actualment en pla de restauració, en una llinda de la finestra de la façana principal, s'hi llegeix: 1.848.

En el mas Gil, el ràfec de migdia que correspon a la façana principal, presenta rajols i teules amb el triangle vermell, però en dos rajols s'hi noten les dates de 1.792 i 1.798.

Finalment a can Monells, en el ràfec de llevant, malgrat una recent emblanquinada, es veuen rajols i teules amb dibuixos senzills. I en una finestra de la mateixa façana, la data de: 1.888.

SANTA MARIA DEL MAR

La profunda restauració de l'antic monestir de monges benedictines de Santa Maria del Collet o del Mar, pot haver influït de què no es noten inscripcions ni teules pintades. El sarcòfag que hi ha a l'entrada principal de l'església tampoc no presenta cap epigrama. Però a l'interior de l'església es conserva encara una làpida que diu: "P. die nonas November anno Domini MCCXXX-VIII, obiit domina GERALDA de LEBIANO, uxor quondam venerabile Bn de Lebiano milites d'Episcopalis q. e. sepulta in Monasterio Sti. Felice de Guixellensis q. et legavit beneficio diacone d. g. eclesie d'FENALIBUS et Monasterio MONIALIV Ste. Marie de Mari de COLONICO ipo. in alodium liberum, franchium, mediatim et pro indiviso omnes illos redditus quos deta. domina hebat pro francho alodio in parrochia d'AREDO et diacono de FENALIBUS habeat mediatatem ipo. redditum et q. teneat se facere p. moveri ad officium sacerdotal et teneat quolibet ebdomada celebrare bis missam in altari BATE M. diete eclesie de FENALIBUS p. ALA diete domina, et viri sui, et filio suo, et diete monialis habeat ipo. eclesie celebrare bis missam in altari Bte. M. dicti Monasteri quolibet ebdomada p. absolutionem predictum omnes animas requiescat in pace. Amen".