

LLUÍS PALLÍ - CARLES ROQUÉ

# LA REPOSICIÓ DE LA PEDRALTA



PUBLICACIONS DE L'INSTITUT D'ESTUDIS  
DEL BAIX EMPORDÀ

EXTRET DEL VOLUM NÚM. 19

MM  
UNIVERSITAT DE GIRONA



1100264768

# LA REPOSICIO DE LA PEDRALTA

LLUÍS PALLÍ - CARLES ROQUÉ

Area de Geodinàmica. Dept. Ciències Ambientals. Universitat de Girona  
Campus de Montilivi, s/n 17071 - Girona.

## 1. INTRODUCCIÓ

En un treball anterior (Pallí & Roqué, 1997a) es van descriure les característiques morfològiques de la Pedralta i es van analitzar les causes que van produir la caiguda del bloc oscil·lant el 10 de desembre de 1996. En aquest, es detallen els fets esdevinguts amb posterioritat a aquesta data, especialment els relacionats amb els treballs de restitució que van culminar, el dia 26 de maig de 1999, amb la col·locació de la roca al damunt de la torre rocallosa que li serveix de base.

## 2. LA CAIGUDA

El dia 10 de desembre de 1996, coincidint amb un fort temporal de pluges i vent, va caure el bloc oscil·lant que coronava la Pedralta. Va quedar frenat a 15 m de la base de la torre rocallosa sobre la qual es recolzava, girat uns 90° respecte de la seva orientació original i inclinat uns 15° cap al sud (fig. 1).

Les causes exactes de la caiguda no són totalment conegudes. D'entrada, cal tenir en compte que l'existència d'una pedra cavallera és quasi un fenomen fortuït, ja que aquestes formes de modelat tenen un marcat caràcter efímer en el temps, entès en l'escala geològica (Pedraza et al., 1989). Així, la caiguda del bloc superior de la Pedralta s'ha d'entendre com una part natural de la seva evolució geomorfològica (fig. 2). Tanmateix, les explicacions més raonades coincideixen que va ser un fet induït antròpicament (Amat, 1997; Pallí & Roqué, 1997a i b, 1999). En concret,

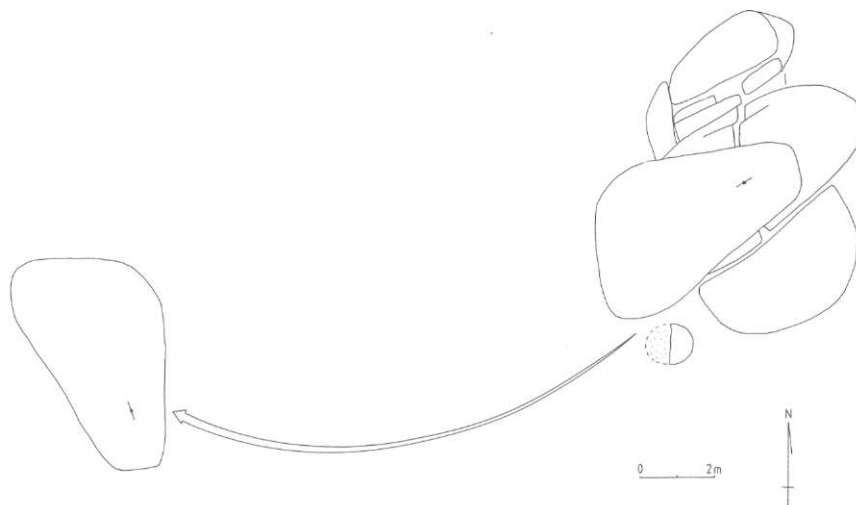


Fig. 1. Reconstrucció en planta del moviment que va seguir el bloc caigut de la Pedralta. (Pallí & Roqué, 1997b).

l'acumulació asimètrica de fragments de vidre sota la roca va produir un desgast, també asimètric, de la seva base. Això, juntament amb la caiguda d'un petit fragment triangular de roca, molt deteriorat mecànicament, va fer que el centre de gravetat del bloc oscil·lant quedés en el límit de la seva estabilitat. Una darrera oscil·lació, potser deguda al fort vent que feia aquell dia, va acabar per fer-lo caure.

### 3. LA REPOSICIÓ

A mesura que es coneixia la notícia de la caiguda del bloc oscil·lant, anaven sorgint diferents opinions i propostes sobre què calia fer amb la Pedralta. De manera molt general, les posicions més freqüents es poden resumir en tres:

1) Hi havia qui era del parer de deixar-ho tot tal com havia quedat, basant-se en la idea que la caiguda era deguda únicament a fets naturals: allò que ha fet la natura que no ho canviïn els éssers humans. De totes maneres, en contra d'aquesta opinió es podien fer dues argumentacions: primera, que les causes de la caiguda no van ser totalment naturals i, segona, que qualsevol activitat humana comporta sempre, de manera inevitable, una modificació directa o indirecta de la natura: els éssers humans canviem la natura en funció dels nostres interessos.

2) Altra gent proposava modificar l'entorn de la Pedralta, però sense moure de lloc el bloc caigut. Una part d'aquestes propostes, algunes qua-

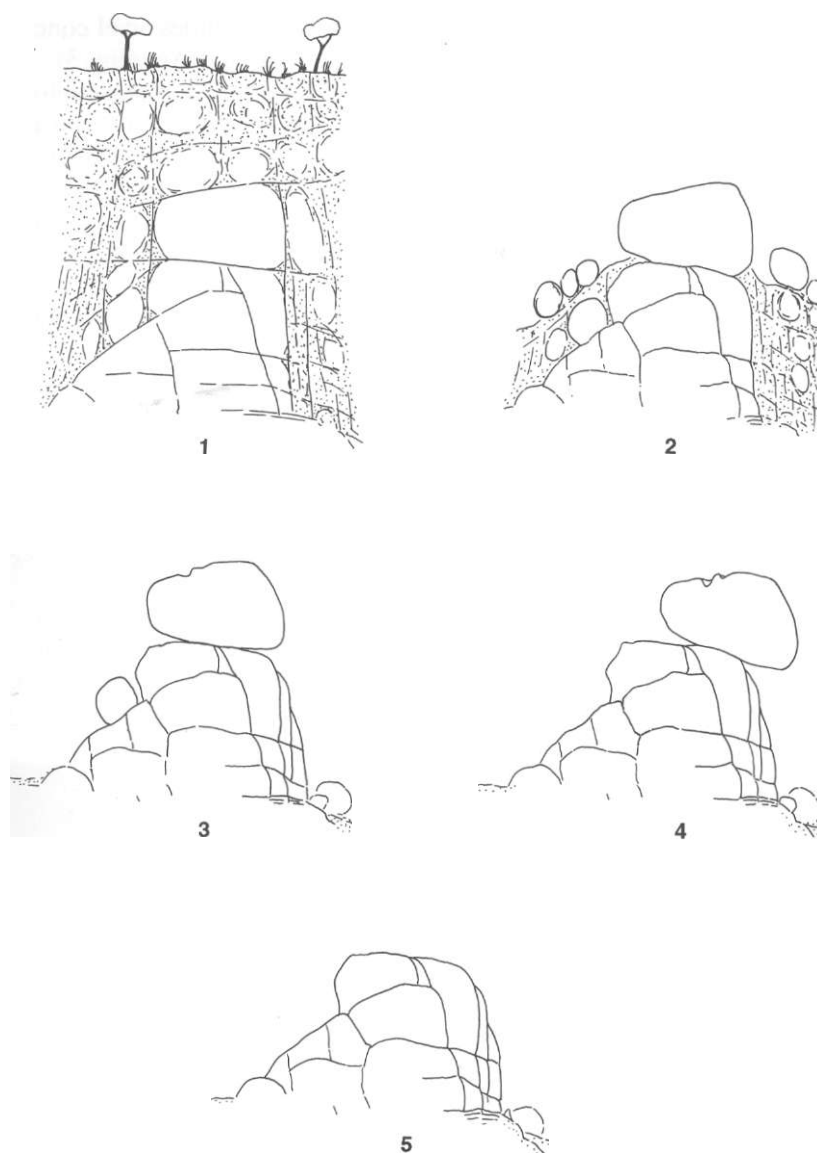


Fig. 2. Evolució geomorfològica de la Pedralta. 1, fase endògena de forta meteorització química que progressa a través de l'enrejat de diaclasis. 2, fase exògena d'erosió del sauló i d'inici d'aflorament en superfície del relleu residual. 3, aflorament en superfície de la Pedralta. 4, desplaçament del bloc superior cap a l'oest i inici del moviment d'oscil·lació. 5, caiguda del bloc superior. (Pallí & Roqué, 1997b).

lificables, com a mínim, de curioses, van quedar recollides en el concurs d'idees promogut per l'Ajuntament de Santa Cristina d'Aro (fig. 3).

3) Tanmateix, la majoria de la gent opinava que calia tornar a col·locar el bloc oscil·lant al damunt de la torre rocallosa, o bé a la seva posició original o, per millorar-ne l'estabilitat, una mica més cap a l'interior. Els estudis científics que es van fer donaven suport a aquesta proposta: com que l'acció dels éssers humans va induir la caiguda, quedava plenament justificada la restitució de la roca al seu emplaçament original.

Aquest tercer plantejament va ser el que va reeixir. Amb tot, no era exempt de problemes: calia fer un projecte tècnic que permetés aixecar la

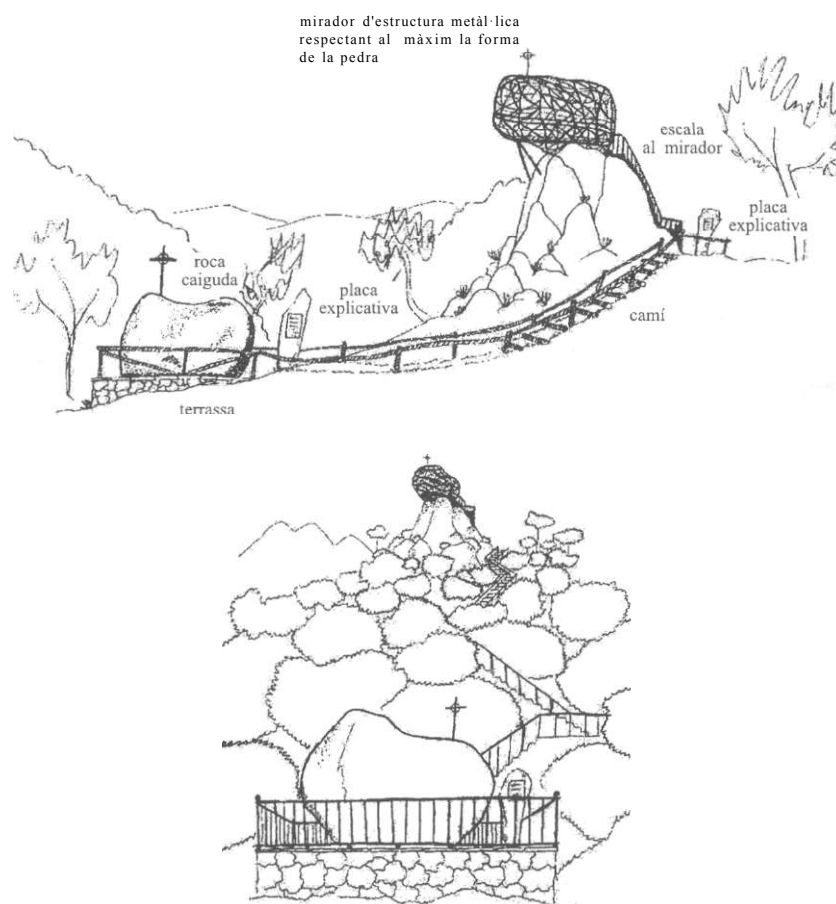


Fig. 3. Proposta singular de Joan Noguera, presentada al concurs d'idees promogut per l'alcalde de l'Ajuntament de Santa Cristina d'Aro.

roca, de 100 t de pes, sense modificar substancialment l'entorn immediat de la Pedralta; i, sobretot, s'havia de fer front a la important despesa que comportava l'execució de l'obra.

La part econòmica es va resoldre mitjançant aportacions populars que van permetre recaptar els 5.000.000 de pessetes necessaris per sufragar les feines de restitució del bloc i de restauració de l'entorn.

La part tècnica va ser a càrrec de l'enginyer J. Amat, el qual va redactar el projecte de reposició que finalment es va dur a terme. Com a objectius bàsics preveia restaurar fidelment la silueta del paisatge, restaurar el balanceig natural de la roca sense utilitzar cap element mecànic artificiosos i, finalment, respectar al màxim l'entorn durant les tasques de restitució. Les cinc fases en què s'estructurava el treball eren: 1, reconeixement, marcatge i condicionament del terreny; 2, trasllat de la pedra; 3, estudi i condicionament de les superfícies de contacte; 4, hissament de la pedra i 5, restauració de l'entorn.

Les fases més problemàtiques eren la segona i la quarta, ja que comportaven l'acció combinada de dues grues de gran tonatge. De manera resumida i cronològica, els principals esdeveniments relacionats amb el trasllat i l'aixecament de la roca van ser els següents:

a) *Trasllat del bloc caigut.* Després de condicionar la pista d'accés i l'entorn immediat de la Pedralta (fase 1), el dimecres 3 de juny de 1998 es

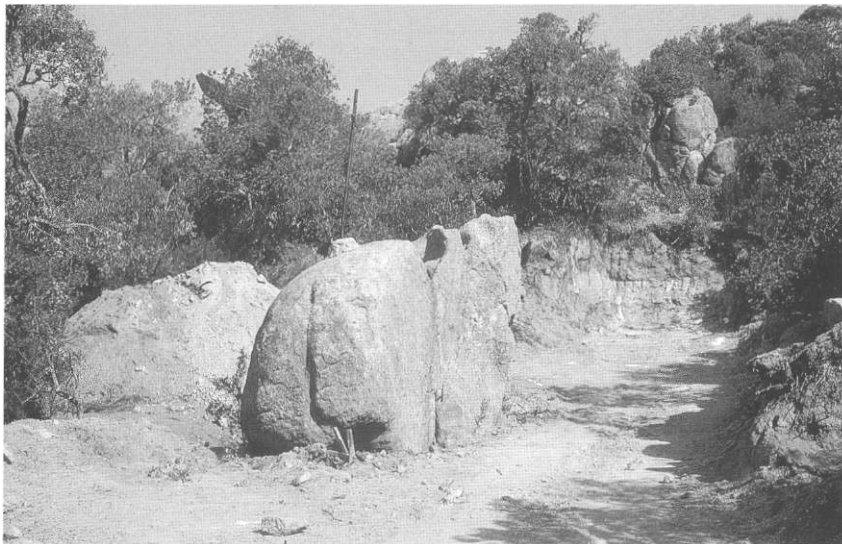


Foto 1. Primera fase del projecte de reposició: arranjaments efectuats a l'entorn immediat al bloc caigut per poder instal·lar-hi les grues.

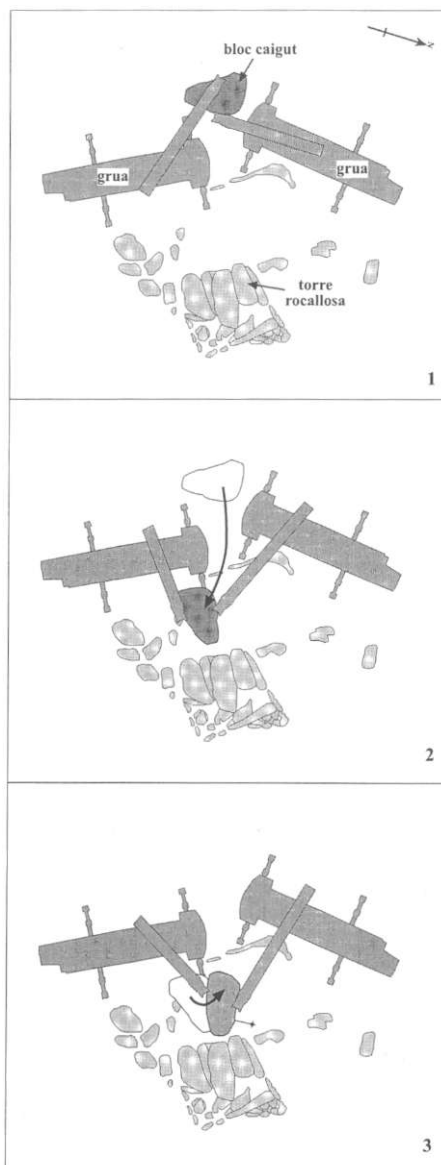


Fig. 4. Esquema en planta de les operacions de la segona fase de restitució de la Pedralta. 1, posició de les dues grues de gran tonatge al costat del bloc caigut. 2, trasllat del bloc fins a la plataforma del peu de la torre rocallosa. 3, gir del bloc per poder deixar a la vista la seva base original.

va executar la segona fase del projecte de reposició, que va consistir a transportar el bloc caigut des de l'indret on va quedar frenat fins a la base de la torre rocallosa (fig. 4). Hi van participar 30 operaris de les empreses Enric Miquel de Sant Feliu de Guíxols i Gruas Palau de Barcelona.

A les 10 del matí van començar a pujar cap a Pedralta dues grues de gran tonatge, dos camions articulats que transportaven el material accessori i els contrapesos de fins a 50 t que necessitaven les grues, tres furgonetes amb material complementari i una excavadora per a treballs auxiliars. L'ascens va ser lent i difícil, ja que el camí d'accés només s'havia condicionat mínimament per no afectar gaire la vegetació. Així, a mesura que la primera grua anava pujant, s'havien de serrar algunes branques que li impedien el pas. L'emplaçament final de les dues grues a les posicions prèviament establertes i marcades al terreny va resultar també una tasca lenta. Calia fer-ho amb precisió, ja que el radi d'acció de cadascuna de les grues quedava limitat pel pes que haurien d'aixecar posteriorment. La grua que es va situar al costat nord del bloc caigut era de 180 t i va desplegar la ploma fins a 22 m, fet que li permetia moure un pes màxim de

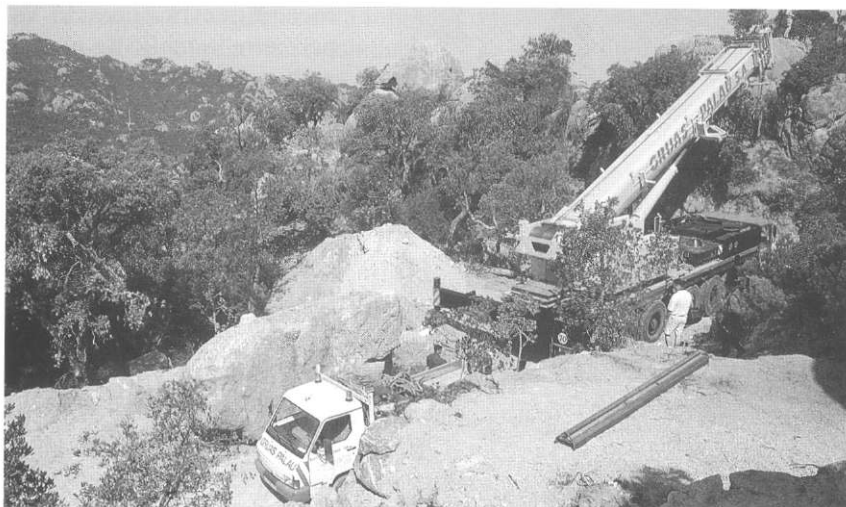


Foto 2. Segona fase de la reposició: treballs de situació de la grua del costat nord de la pedra caiguda.



Foto 3. Segona fase de la reposició: una vegada subjectat el bloc amb les eslingues i les gases transversals, es comença a aixecar la roca.

55 t al voltant d'un radi de 9 m. L'altra, situada al sud, era de 220 t i va desplegar la ploma fins a 23 m, essent capaç de desplaçar un pes de 55 t en un radi de 10 m. Per evitar danyar la roca, es van haver d'utilitzar unes eslingues de niló confeccionades expressament. Fins a dos quarts de tres de la tarda no va quedar enllestida tota l'operació de situació de les grues i de col·locació de les eslingues.

Passades les quatre de la tarda es va subjectar el bloc caigut amb les eslingues i les gases transversals que l'embolcallaven. Cap a dos quarts de sis es va començar a aixecar la





Foto 4: Segona fase de la reposició: la roca s'aixeca i es desplaça fins a deixar-la en la plataforma provisional preparada a la base de la torre rocallosa.

roca. Aquesta operació va permetre establir-ne el pes amb exactitud: 101 t. Tot i alguns contratemps, deguts al trencament del protector d'una eslinga i d'una gassa de subjecció, el bloc de roca es va anar aixecant i desplaçant fins a deixar-lo en una plataforma provisional, d'uns 40 m<sup>2</sup>, que s'havia preparat al peu de la torre rocallosa, a uns 14 m del lloc on havia quedat frenada. En aquest lloc s'havia col·locat una biga de ferro que va permetre comprovar que la roca, després de la caiguda, encara era capaç de suportar tot el seu pes sobre la reduïda superfície de contacte de la base. També va fer possible establir la posició exacta del seu centre de gravetat.



Foto 5. Fi de les operacions de la segona fase de la reposició: el bloc caigut jau tombat lateralment.

A tres quarts de set, es va tombar lateralment la roca de manera que fos possible estudiar-ne i condicionar-ne la base perquè quedés en una posició oscil·lant en una fase de treball posterior. En bolcar-la es va trencar la vora d'una de les cassolletes d'erosió de la part alta del bloc. Les operacions de moviment de la roca van finalitzar a les nou del vespre.

b) *Hissament de la roca*. La quarta fase del projecte es va executar els dies 24, 25 i 26 de maig de 1999, quasi un any després del seu trasllat fins al peu de la torre rocallosa (fig. 5). Les operacions van començar el dilluns 24 al matí. De nou, dues grues de gran tonatge i els camions que transportaven els contrapesos van encaminar-se cap a Pedralta. La grua del cos-



Foto 6. Tercera fase de la reposició: amb una serra radial es retoca la superfície sobre la qual s'ha de recolzar la pedra. Fotografia de Josep Vidal.



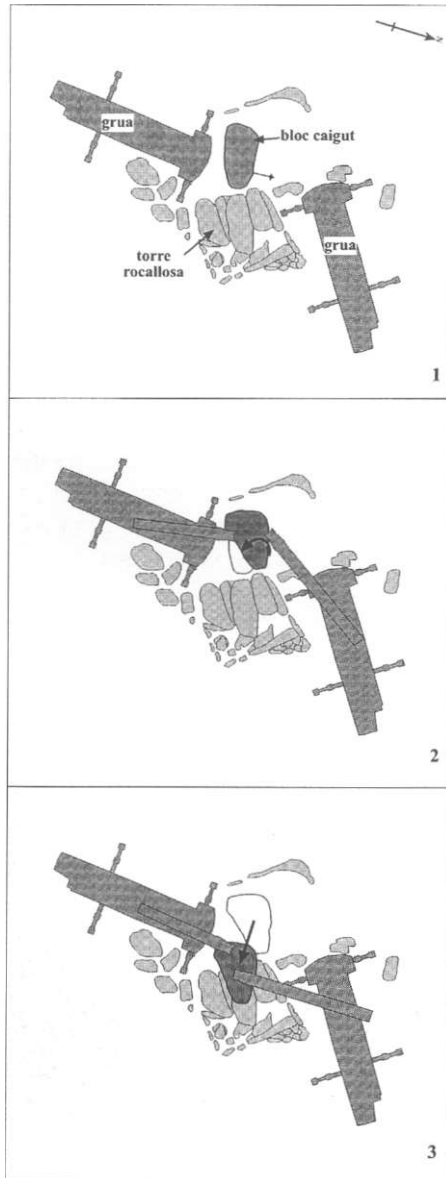


Fig. 5. Esquema en planta de les operacions de la quarta fase de restitució de la Pedralta. 1, posició de les dues grues de gran tonatge al costat del bloc caigut. 2, gir de la roca per fer-la reposar sobre la seva base original. 3, hissament de la roca fins al cim de la torre rocallosa.

tat nord va quedar col·locada en el seu emplaçament al matí mateix. La del costat sud, però, no va quedar lles-ta fins passades les set de la tarda. Mentrestant, s'adequa-va la zona de contacte de la part superior de la torre rocallosa. A les vuit del vespre es van col·locar les eslingues i es va tombar la roca fent-la reposar sobre la seva base original. Com que es preveia que les tasques s'allargarien algunes hores més, la brigada municipal va aportar cinc focus alimentats per generadors per poder il·luminar la zona. Tanmateix, a les deu de la nit, com a conseqüència de la pèrdua de suport de la grua del costat sud, les tasques van haver de ser posposades fins a l'endemà.

La feina es va reprendre abans de les vuit del matí del dimarts 25. Es va adequar l'assentament de la grua del sector sud que havia fallat el dia anterior i després es van col·locar les eslingues i les bragues en la posició idònia per alçar la roca, operació que no va reeixir fins passades les tres de la tarda. A dos quarts de set de la tarda es va aixecar tota la roca uns 30 cm per comprovar si tot estava a punt. Després de petites modificacions, la maniobra d'alça-ment va permetre situar el bloc caigut dalt la torre rocallosa a les vuit del vespre.



Foto 7. Quarta fase del projecte de reposició: posició de les grues al voltant de la torre rocallosa. Fotografia de Josep Vidal.

Encara va ser necessari retocar amb una serra radial la superfície sobre la qual havia de recolzar-se la roca, de manera que aquesta es va fer descansar sobre uns taulons a la banda de l'ermita. Passades del onze de la nit es van fer diverses temptatives per situar la roca, que no van reeixir. Cap a mitjanit es va col·locar el bloc, però va quedar lleugerament desplaçat. Durant més de tres hores es va preparar un nou punt de suport 40 cm més endins de la posició prevista inicialment. A les quatre del matí del dimecres dia 26, en un darrer intent de col·locació, es va produir

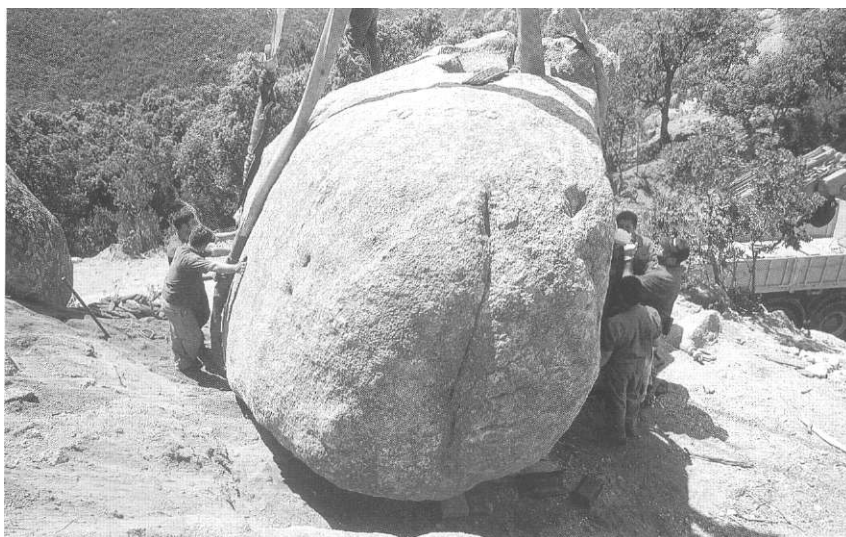


Foto 8. Quarta fase de la reposició: una vegada girada la roca, les eslingues i les bragues es col·loquen en la posició idònia per alçar la roca. Fotografia de Josep Vidal.

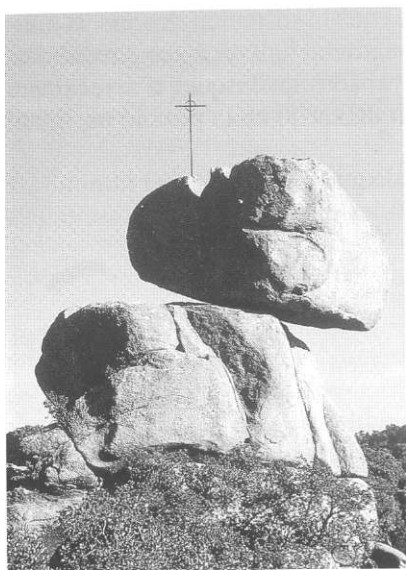


Foto 12. La pedra cavallera oscil·lant de Pedralta abans de la caiguda.

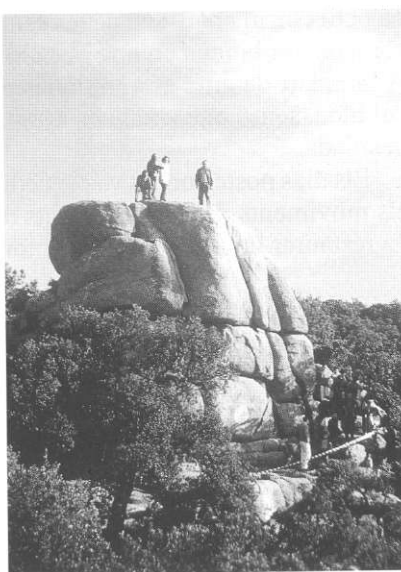


Foto 13. La torre rocallosa sense el bloc oscil·lant.

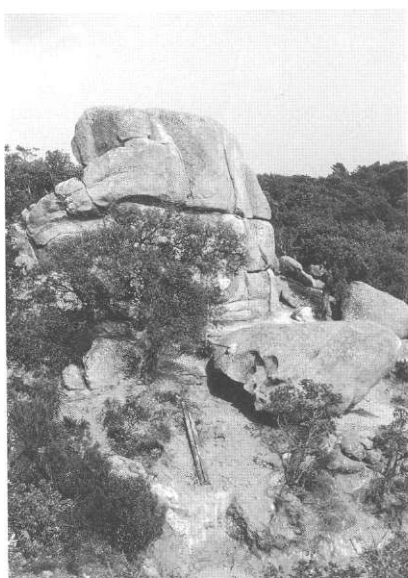


Foto 14. Un cop acabada la segona fase de la restitució, el bloc caigut ja u tombat al peu de la torre rocallosa.

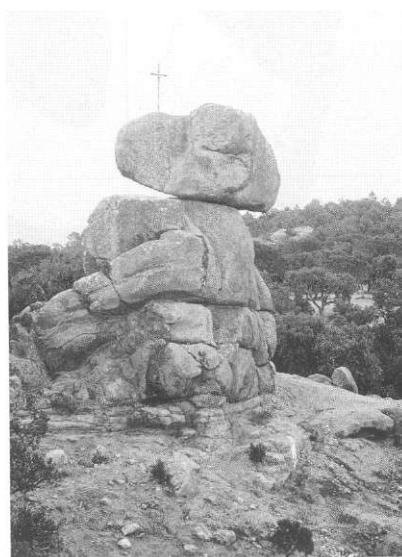
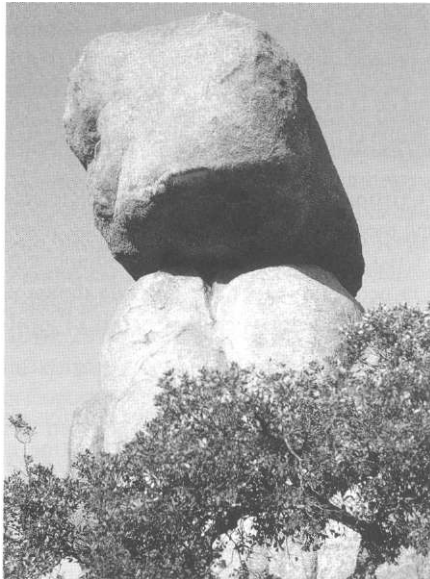


Foto 15. La pedra cavallera de Pedralta després de la restitució.

és que ja no és oscil·lant. Així, la reposició del bloc ha comportat un canvi substancial de les característiques morfològiques d'aquest element del patrimoni geològic, que ha deixat de ser un dels pocs exemples coneguts de pedra cavallera oscil·lant per passar a ser una pedra cavallera habitual.



Fotos 16 i 17. Detall del bloc oscil·lant de Pedralta sobresortint de la paret oest de la torre rocallosa, abans de la caiguda (16) i després de la restitució (17).

## 5. REFERÈNCIES

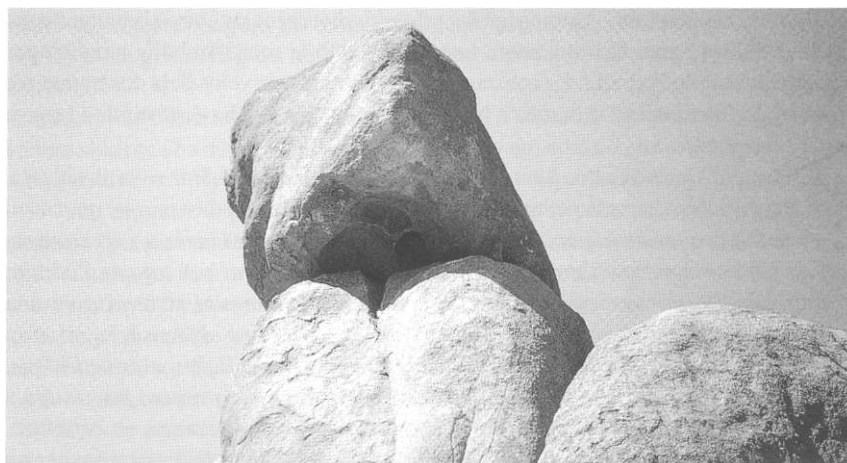
Amat, J. (1997): Pedralta. *Arxiu i Museu d'Història de la Ciutat*, 26, 2-3.

Pallí, L. i Roqué, C. (1997a): La Pedralta, un ejemplo del patrimonio geológico de Girona. *Comunicaciones de la III Reunión Nacional de la Comisión de Patrimonio Geológico*, 63-65. Girona.

Pallí, L. i Roqué, C. (1997b): Característiques geomorfològiques de la Pedralta (Baix Empordà, Girona). *Estudis del Baix Empordà*, 16, 5-42.

Pallí, L. i Roqué, C. (1999): Restoration of a lost geological reference point: the loggingstone of Pedralta (Girona, Spain). A Baretino, D., Vallejo, M. i Gallego, E. (éd.): *Towards the Balanced Management and Conservation of the Geological Heritage in the New Millenium*, 415-419. Madrid.

Pedraza, J.; Sanz, M.A. i Martín, A. (1989): *Formas graníticas de La Pedriza*. Agencia de Medio Ambiente, Comunidad Autónoma de Madrid, 205 p. Madrid.



## ANNEX I

## ESDEVENIMENTS ANTERIORS A LA REPOSICIÓ DE PEDRALTA

1996.8 de desembre. Uns joves de Sant Feliu que s'apropen al capvespre d'aquest diumenge a Pedralta poden pujar encara al cim de la base de la torre rocallosa.

1996, 9 de desembre. Tot el dia plou a Sant Feliu i rodalia.

1996, 9-10 de desembre. Cau la pedra oscil·lant de Pedralta.

1996, 10 de desembre. A les 12.30 un autobús de Viatges Braturi de Blanes puja fins a Pedralta on porta en excursió membres de la gent gran del Masnou. Un d'ells ja coneixia Pedralta i contempla amb desencís que la roca ja no és sobre el seu pedestal. Ho comenta als seus companys de viatge.

A les 16.15, Gerard Figueras, de Santa Cristina d'Aro, puja al lloc amb bicicleta i s'adona que la roca ha caigut i que jaú uns metres més avall del seu emplaçament habitual. Alerta la policia local de Santa Cristina, la qual hi puja immediatament; queden impressionats en comprovar que la pedra ha caigut. De seguida donen el senyal d'alarma. Al capvespre s'hi traslladen l'alcalde de Santa Cristina i l'alcalde de Sant Feliu de Guíxols.

Les emissores de ràdio local se'n fan ressò.

1996, 11 de desembre. A sol ixent, i prèviament citats, es troben al lloc dels fets els alcaldes i primers tinents d'alcalde dels ajuntaments de Sant Feliu i Santa Cristina, el director i el conservador del Museu d'Història de Sant Feliu i el catedràtic de Geologia de la Universitat de Girona. En una inspecció de primera hora es comprova que la roca no està trencada i que la creu tampoc no ha patit desperfectes.

Els representants dels municipis resolen prendre les mesures necessàries per tornar a col·locar la pedra al seu lloc.

En declaracions a la premsa comarcal, tots els grups representats a l'Ajuntament de Sant Feliu es declaren partidaris de tornar a restituir la pedra oscil·lant al seu lloc. Pel que fa a l'Ajuntament de Santa Cristina, l'equip de govern no es defineix; sí que ho fan els grups de l'oposició en el sentit de restituir-la.

1996, 12 de desembre. Comencen les primeres divergències entre els ajuntaments de Sant Feliu i Santa Cristina sobre què cal fer amb la roca. Ambdós estudien per separat el futur de Pedralta. Es constata també que entre els veïns dels dos municipis hi ha controvèrsia sobre si la roca s'ha de quedar on és o si s'ha de restituir a la seva posició original.

El Ple de l'Ajuntament de Santa Cristina, sota la presidència de la seva alcaldessa, Pilar Blasco i Prim, acorda per majoria obrir un període de vint dies *perquè qualsevol persona física o jurídica, pública o privada, pugui aportar les idees o suggeriments que tingui per convenient quant a la millor solució a adoptar per tal que Pedralta mantingui el millor atractiu possible. Finalitzat aquest termini s'entraria en una segona fase, que seria l'aprovació d'un concurs de projectes l'objecte del qual seria donar una nova participació a totes aquelles persones públiques o privades que, prenent com a base el conjunt de suggeriments aportats en la primera fase, vulguin formular un projecte viable per a l'execució d'una solució idònia que, en definitiva, busqui donar una nova vida a Pedralta en el sentit més ampli de la paraula, per tal*

*que no es perdi ni la seva entitat emblemàtica ni l'atractiu de l'indret, confluència de visitants d'arreu. Es convida l'Ajuntament de Sant Feliu a dur a terme, de manera conjunta amb l'Ajuntament de Santa Cristina, la realització d'aquest concurs d'idees, i que s'adhereixi a aquesta proposta, de manera que es pugui procedir a elaborar conjuntament les bases de la segona fase del concurs de projectes.*

L'Ajuntament de Sant Feliu no vol participar en el concurs d'idees per decidir si es torna la pedra al seu lloc o es deixa com ha quedat.

1996, 18 de desembre. La Junta Tècnica del Museu de Sant Feliu i la Comissió Organitzadora de l'Aplec de Pedralta en sengles escrits es dirigeixen a l'Ajuntament de Sant Feliu per demanar que el bloc caigut de Pedralta es torni al seu lloc d'origen.

1996, 19 de desembre. El Ple de l'Ajuntament de Sant Feliu, presidit pel seu alcalde, Antoni Juanals i Román, *atès que és voluntat d'aquest Consistori restituir la situació anterior col·locant la pedra basculant de Pedralta en el seu lloc primitiu, acorda, per unanimitat, encarregar als Serveis Tècnics Municipals que emetin informe relatiu als treballs i mesures necessaris a adoptar per tal de restituir la pedra basculant de Pedralta al seu lloc original.*

1996, 29 de desembre. El *Butlletí Informatiu Municipal* de l'Ajuntament de Sant Feliu, corresponent al mes de desembre, obre una enquesta popular on ofereix a tothom l'oportunitat d'opinar sobre les possibles solucions que es poden prendre: restituir la pedra al seu lloc original i fixar-la o deixar-la com ha quedat després de la caiguda.

1997, 7 de gener. Per fer accions conjuntes per trobar una solució, la Comissió Organitzadora de l'Aplec de Pedralta -d'ara endavant Amics de Pedralta- fa una proposta als alcaldes dels dos municipis per crear una Comissió, l'objectiu de la qual seria posar en marxa totes les actuacions que calguin per reposar la roca caiguda al seu lloc.

1997, 8 de gener. El concurs d'idees convocat per l'Ajuntament de Santa Cristina per decidir el futur de Pedralta rep deu projectes. Sis en plantegen la reposició i quatre s'hi mostren contraris o no es defineixen clarament.

1997, 11 de gener. L'equip de govern cristinenc decideix passar a la segona fase o concurs de projectes, segons els termes de l'acord pres el 12/12/1996.

1997, 14 de gener. Els dos municipis accepten formar part de la Comissió abans esmentada.

La Secció de Ciències i Tecnologia de l'Institut d'Estudis Catalans no es pronuncia sobre si la roca ha de tornar al seu lloc original o no, qüestió que es considera que han de decidir els veïns i les autoritats locals de la zona i que ha obert un ampli debat.

1997, 22 de gener. En un acte obert a tothom té lloc, al monestir de Sant Feliu, la presentació per part de Josep Amat, catedràtic de Robòtica de la Universitat Politècnica de Catalunya, de l'estudi que ha fet per *restituir la pedra al seu lloc tot mantenint la seva oscil·lació natural*. Es mostra partidari de situar la pedra, respecte de la seva base, *un parell de centímetres més enrere que fins ara per guanyar estabilitat*. També és partidari d'utilitzar petites grues lleugeres, des de diferents punts i amb llocs de suport transitori, per no destrossar l'entorn natural.

1997, 25 de gener. Amb l'enunciat: *Què fem amb la pedra, l'hem de pujar o la deixem reposar?* hi ha un debat a Ràdio Sant Feliu conduït pel seu director, Josep



Andújar. Hi intervenen com a convidats Pilar Blasco, alcaldessa de Santa Cristina, Antoni Juanals, alcalde de Sant Feliu, i Lluís Pallí, catedràtic de Geologia de la Universitat de Girona. Els dos últims es mostren fermament partidaris de retornar la pedra al seu lloc de manera immediata. L'alcaldesa cristinenca no es defineix i manifesta *la seva intenció de continuar amb el concurs d'idees*. Aquest fet dóna lloc a *una ferma discrepància i desvinculació de les manifestacions realitzades per l'alcaldesa* per part de la seva oposició municipal.

1997, 27 de gener. Es constitueix la Comissió Especial de Pedralta, formada per: Antoni Juanals i Manuel Montfort, alcalde i tinent d'alcalde de l'Ajuntament de Sant Feliu de Guíxols; Pilar Blasco i Xavier Quintana, alcaldessa i tinent d'alcalde de l'Ajuntament de Santa Cristina d'Aro; Lluís Ferrer i Martí Clarà, de l'Associació d'Amics de Pedralta; Lluís Pallí i Josep Amat, catedràtics de les universitats de Girona i Politècnica de Catalunya, i Clara Dalmau, vídua Gifra, com a propietària del terreny on es troba la roca. Acorda: a) *Treballar per buscar les solucions tècniques i econòmiques viables per restituir la pedra al seu lloc originari*, b) *Constituir una subcomissió formada pels senyors Amat i Montfort, per buscar les solucions tècniques*, c) *Constituir una altra subcomissió, formada per la senyora Blasco i els senyors Juanals, Ferrer i Pallí, per buscar els ajuts econòmics*. Com a observació els representants de l'Ajuntament de Santa Cristina fan constar que *el fet de formar part d'aquesta Comissió no implica un pronunciament per part del seu Ajuntament*.

1997, 30 de gener. El Ple de l'Ajuntament de Sant Feliu queda assabentat de l'informe emès pel cap d'àrea d'Urbanisme, Obres i Medi Ambient en relació amb l'encàrrec del mateix Ple de data 19/12/1996. L'informe fa referència al presentat per l'empresa Lastra Ibérica, SA de Madrid. Per reposar la pedra proposa la utilització d'una grua DEMAG AC 1600 tot terreny, de 50 m de ploma principal i capacitat màxima d'aixecament de 550 t. Així, actuant amb ploma de 30 m i un radi de 18 m, la grua podria aixecar 103 t. El cost total aproximat de l'operació supera els sis milions de pessetes. A més, s'havia de preveure la construcció d'una plataforma de 12 x 12 m on s'assentaria la grua, així com la necessària adaptació de l'espai d'accés a aquesta, neteja de vegetació i pedres i rehabilitació final de l'espai per tornar-lo a la seva situació original.

1997, 5 de febrer. L'Ajuntament de Santa Cristina d'Aro decideix deixar en suspens el concurs de projectes que va convocar per decidir la futura ubicació de la roca oscil·lant de Pedralta. El consistori cristinenc creu que és un risc tirar endavant aquesta iniciativa *sense saber si els projectes que s'hi presentin seran executables, ja que l'Ajuntament de Sant Feliu no hi vol participar i sempre ha treballat amb la idea de tornar la pedra al seu lloc original*.

1997, 6 de març. L'alcalde de Sant Feliu de Guíxols, com a president de la subcomissió econòmica de la Comissió de Pedralta, remet tot un seguit de cartes a diferents presidents de consells d'administració de diferents entitats bancàries i d'estalvi amb l'objectiu de buscar patrocinadors per restituir Pedralta.

1997, 7 de març. Josep Amat presenta a la Comissió Especial de Pedralta el *Projecte de reposició de Pedralta*. La restitució es preveu executar en 52 dies amb un cost de 5 milions de pessetes. Com a objectius preveu *restaurar la silueta característica de Pedralta i respectar el balanceig natural de la Pedra sense utilitzar cap ele-*

*ment mecànica artificiosa, així com cuidar l'entorn natural del paratge durant les tasques de restitució. El projecte consta de cinc fases. La primera, plantejada per ésser realitzada en un termini de 15 dies, proposa fer un reconeixement previ del terreny per delimitar les actuacions mínimes que calgui realitzar a la carretera d'accés i a l'entorn de la posició actual de la Pedra. També preveu el condicionament d'un antic camí que permet el posicionament de les grues, neteja del sotabosc i preparació de la Pedra per permetre la seva hissada. La segona fase, prevista per a un sol dia, plaça les dues grues; es trasllada la Pedra fins a la base de la roca de suport; s'analitza la geometria de la Pedra tot girant-la, en suspensió, vers la seva cara lateral nord; i finalment es disposa sobre el seu lateral al peu de la roca de suport. La tercera fase, la més complicada, laboriosa i llarga -30 dies- consistiria a fer un reconeixement de la superfície de la base de la Pedra actualment inaccessible; en l'obtenció del model geomètric de la superfície de contacte i en l'estudi cinemàtic de les condicions d'oscil·lació. Si els possibles desperfectes produïts durant la caiguda impedissin aconseguir novament l'oscil·lació, es procedim a la restauració de les superfícies de contacte. En un sol dia s'hauria de dur a terme la quarta fase del projecte, la qual preveia el trasllat de les dues grues a prop de la base de la roca de suport; l'hissament i gir en suspensió de la Pedra per recuperar la posició antiga vertical; dipositar la Pedra novament al mateix lloc per canviar la forma de subjecció; hissar i dipositar la Pedra en el lloc adequat i finalment l'assaig de les condicions d'oscil·lació i correcció del posicionament per aconseguir l'oscil·lació i l'estabilitat desitjades. En la cinquena i darrera fase, prevista per a 5 dies, es restaura l'entorn amb la dispersió de les terres utilitzades per anivellar les zones d'accés i de treball; es neteja la zona i es replanta vegetació de sotabosc original i alzines sureres als indrets més necessaris.*

El projecte global és acceptat per tots els membres de la Comissió Especial de Pedralta.

1997, 26 de març. L'alcaldesa de Santa Cristina dirigeix una carta oberta als seus convilatants, en què els convida a la presentació del projecte Amat el dia 4 d'abril a la Sala de la Caixa. Així mateix, els convida a la votació de l'endemà, a les oficines de l'Ajuntament, per si es considera adequada o no l'execució del projecte.

1997, 27 de març. El setmanari guixolenc Àncora dedica el seu editorial a aquest sondeig d'opinió. Diu: *Una vegada més l'Ajuntament veï de Santa Cristina d'Aro surt amb un altre estirabot en aquest tema i un cop l'enginyer Amat hagi presentat el projecte a domicili als veïns de Santa Cristina, l'Ajuntament farà un sondeig d'opinió entre els seus ciutadans perquè diguin si veuen bé o malament el projecte. Si no va haver-n'hi prou amb una primera convocatòria d'un concurs d'idees, després la convocatòria d'un concurs de projectes, aquest no realitzat perquè l'Ajuntament de Sant Feliu des del primer dia va tenir molt clar que el que s'havia de fer amb Pedralta era col·locar-la al seu lloc i no perdre el temps amb punyetes fent ballar el cap a la gent, ara els dirigents de la veïna població es proposen d'organitzar un nou tràmit que no farà sinó embolicar més la troca. Tal com vàrem dir en el seu dia, la pedra s'ha de tornar a col·locar i ara el que cal és buscar la manera de finançar aquests 5 milions que diuen que costaran les obres. Qualsevol altra cosa que es faci o proposi és perdre el temps i són ganes de buscar tres peus al gat.*

1997, 4 d'abril. Josep Amat presenta a Santa Cristina el projecte de reposició de Pedralta.

1997, 5 d'abril. Dels 2.115 veïns de Santa Cristina que podien participar durant tot el matí en el sondeig d'opinió organitzat per l'Ajuntament per definir-se sobre la restitució de la Pedra, dipositen el seu vot a l'urna situada a les dependències municipals un total de 118 persones. D'aquestes, 77 es manifesten a favor de la restitució i 41 en contra. Arran de l'abstenció veïnal, el govern local farà un Ple extraordinari per definir-se sobre el projecte Amat. Segons l'alcalde, *es tindrà en compte el criteri dels veïns, la part tècnica del projecte i la implicació de l'Ajuntament veïl per fer una actuació conjunta.*

1997, 18 d'abril. El Ple de la Corporació cristinenca, en sessió extraordinària, acorda per unanimitat: a) *Pronunciar-se a favor de la restitució de Pedralta, d'acord amb el Projecte i la direcció d'obra del Sr. Josep Amat.* b) *Significar a l'Ajuntament de Sant Feliu de Guíxols la necessitat d'establir un protocol o conveni d'actuació conjunta entre ambdós ajuntaments i la propietat del terreny a efectes procedimentals, com d'obtenció de dotacions econòmiques alienes a l'Ajuntament i de mesures de seguretat a emprar,* c) *Facultar la senyora Pilar Blasco, alcaldessa, i el senyor Xavier Quintana, regidor, per tal que representin aquesta Corporació en la redacció i estudi del protocol o conveni esmentat, el qual haurà de ser aprovat pel Ple i, així mateix, representin aquesta Corporació en la comissió ja creada per a la restitució de Pedralta.* d) *Agrair el treball desinteressat portat a terme en aquest assumpte pel catedràtic de Geologia senyor Lluís Pallí, el catedràtic d'Enginyeria Robòtica senyor Josep Amat i per l'Associació Amics de Pedralta.*

1997, 29 d'abril. El conseller de Medi Ambient de la Generalitat de Catalunya declara al diari *El Punt*: *Veig bé la restitució de Pedralta. Es un símbol i en la mesura que sigui possible és bo que es pugui fer la restitució.*

1997, 18 de maig. Te lloc el 38è aplec de Pedralta, el primer sense la pedra oscil·lant en el seu lloc. Hi assisteixen unes tres mil persones. Els Amics de Pedralta recapten només 77.340 pessetes en una col·lecta organitzada per restituir la Pedra al seu lloc original.

1997, 8 d'octubre. La restitució continua paralitzada per manca de recursos econòmics.

1997, 16 d'octubre. Es reuneix la Comissió Especial de Pedralta al despatx de l'alcalde de Sant Feliu per concretar el tema del finançament dels treballs de reposició de la pedra. Hi assisteixen Antoni Juanals, Manel Montfort, Lluís Pallí, Josep Amat, Lluís Ferrer i Martí Clarà; en són absents Pilar Blasco i Xavier Quintana. Atès que el pressupost dels treballs per realitzar puja a uns cinc milions de pessetes i que fins a la data d'avui ha mancat la col·laboració de les diverses cases comercials amb les quals s'ha contactat per obtenir ajuts econòmics, l'alcalde de Sant Feliu proposa *que les despeses dels treballs per restituir la Pedra al seu lloc primitiu siguin assumits, a parts iguals, pels dos ajuntaments, a raó de 2 milions cada un, ja que fins ara s'han obtingut només 800.000 pessetes. Així mateix, proposa reemprendre accions populars per tal de recaptar més fons i poder així disminuir l'aportació dels dos ajuntaments.* Les dues propostes són acceptades per unanimitat de tots els presents.

1997, 28 d'octubre. Es tramet còpia dels acords de la reunió del 16 d'octubre a l'Ajuntament de Santa Cristina d'Aro.

1997, 26 de novembre. La Comissió de Govern de l'Ajuntament cristinenc dona per rebut l'escrit anterior i tramet de nou a l'Ajuntament de Sant Feliu l'acord adoptat el dia 18 d'abril de 1997. Fa ressaltar que, *quant al cost, va quedar establert que les dotacions econòmiques fossin alienes a l'Ajuntament de Santa Cristina d'Aro.*

1997, 30 de novembre. L'alcalde de Sant Feliu, en declaracions al diari *El Punt*, manifesta que s'han de plantejar noves converses amb l'Ajuntament de Santa Cristina per prendre el compromís que els dos municipis aportin el 50% del que falti per restituir la pedra, en cas que no s'arribi a cobrir el pressupost. *Ens podríem trobar -diu- que haguéssim de tornar els diners si no es completés amb els diferents actes programats el pressupost de la restitució. I afegeix: Penso que no podem permetre que això passi. Els dos ajuntaments hem de ser valents i hem de prendre el compromís de finançar-ne la resta, sigui quina sigui la quantitat.*

1997, 8 de desembre. L'alcaldesa de Santa Cristina contesta a l'alcalde de Sant Feliu en el mateix mitjà de comunicació (*El Punt*) en el sentit que l'*Ajuntament cristinenc no farà cap aportació econòmica*. De totes maneres, està oberta a organitzar activitats i a estudiar totes aquelles iniciatives que ajudin a finançar Pedralta.

També Narcís Jordi Aragó, en la secció *La Columna* del mateix diari, escriu: *Pedralta, a més d'una pedra natural, era també una pedra simbòlica i molts havíem cregut que s'havia convertit en un signe d'identitat del lloc, objecte de culte d'una devoció laica i ancestral. Es veu que no, si hem de fer cas de la manca de resposta de la ciutadania i de l'enorme desproporció existent entre els diners recollits i els diners que calen. Pensàvem que Pedralta podria tornar a lluir com un monument d'equilibri: una pedra sostenible -d'acord amb l'adjectiu que s'ha posat de moda- com a emblema d'un poble avesat a sostenir-se en un difícil equilibri entre la prosperitat i la dignitat. Però si es tracta d'un poble que es desentén de les seves fites naturals i no és capaç de reaccionar a favor del seu patrimoni, potser val més que la pedra caiguda resti definitivament allà on és, esdevinguda altra vegada un símbol: el d'una gent que ha perdut la memòria i les arrels, la consciència col·lectiva i el sentit de la història. Així no caldrà gastar res ni fer res; només canviar el nom de l'indret i anomenar-lo Pedra baixa.*

1997, 9 de desembre. Coincidint amb el primer aniversari de la caiguda de l'emblemàtica pedra, els mitjans de comunicació locals, comarcals i regionals se'n fan ressò. El diari *El Punt* dedica l'editorial al tema sota el títol *Pedralta ha de tornar a bascular*. Entre altres coses diu: *Si es va coincidir en un primer moment que cal restituir la pedra i, en aquest sentit, es van generar tot un seguit d'expectatives -acords de ple, concursos d'idees, consultes populars, recaptacions i, fins i tot, un projecte de restitució aprovat-, no pot quedar ara tot aturat i semioblidat per falta de compromís i d'iniciativa de les administracions locals. Que un Ajuntament ajudi a finançar el projecte és també aportació popular, perquè els diners dels ajuntaments són dels ciutadans. Coincidint amb el primer aniversari, ha arribat l'hora que els dos municipis negociïn i parlin seriosament de solucions i calendaris. La negativa de Santa Cristina només es pot entendre si es té en compte la mala situació econòmi-*

ca de la hisenda local. Però, tot i així, si hi ha voluntat, es troben les vies per resoldre els problemes. Només cal posar-hi una mica d'imaginació i, sobretot, ganes.

1997, 11 de desembre. Així mateix, en l'editorial del setmanari ganxó *Àncora* es llegeix: *Després d'un any de la caiguda de la pedra basculant de Pedralta i quan l'Ajuntament de Sant Feliu està disposat a finançar la meitat del cost de restituir la pedra al seu lloc, amb la condició que l'Ajuntament de Santa Cristina hi posi l'altre cinquanta per cent, aquest darrer informa, per boca de la seva alcaldessa, que no farà cap aportació econòmica per restituir-la, però sí que recolzarà tota iniciativa que ajudi a finançar els treballs. Al cap d'un any i després d'haver donat llargues al tema amb acords del ple, concursos d'idees, consultes populars, formació d'una comissió, etc., ara ens surt l'Ajuntament veí amb aquest estirabot. Si aquesta era la idea que es va tenir des del principi, per què s'ha fet perdre el temps a l'Ajuntament de Sant Feliu i també s'ha deixat refredar l'ambient que hi havia ara fa un any? Si no hi ha ara peles per sufragar les despeses, tampoc no n'hi havia fa un any, però llavors era d'actualitat la caiguda i d'un lloc o altre potser haguessin sortit, però es va deixar passar l'oportunitat i ara ens trobem com ens trobem. Pel que representa tant per als ganxons com per als cristinencs, els polítics han de tenir la voluntat de voler restituir-la al seu lloc, pensant que ells tenen un pas limitat en el càrrec que ocupen, però en canvi la pedra ha estat milers d'anys en aquell lloc i ha de continuar estant-hi molts més, si ells s'ho proposen i decideixen fer-ho.*

1997, 16 de desembre. Té lloc al despatx de l'alcaldia de Sant Feliu una reunió informal de diversos membres de la Comissió Especial de Pedralta per decidir que a partir del primer de gener de 1998 s'obrin comptes bancaris per canalitzar els ingressos voluntaris dels possibles donants, així com intensificar els esforços per trobar patrocinadors importants.

1997, 18 de desembre. El Ple de l'Ajuntament de Sant Feliu aprova destinar 2 milions de pessetes, provinents del superàvit del conveni amb l'empresa d'explotació dels aparcaments de la zona blava, Dornier SA, al fons popular que ha de reunir els cinc milions per a Pedralta.

1997, 22 de desembre. L'alcalde de Sant Feliu convoca per al proper 13 de gener, a través d'una circular tramesa a diferents entitats i persones de diferents àmbits ciutadans, a una *Trobada de Motivació* al Teatre Auditori Municipal. *Ara és el moment de fer un esforç comú perquè, entre tots, aportem les nostres capacitats per arribar als cinc milions que fan falta per fer possible l'operació tan important per al nostre municipi de tornar a situar al seu lloc la roca basculant de Pedralta*, diu en la seva missiva, on demana l'assistència a l'acte.

1997, 30 de desembre. El Ple de l'Ajuntament de Santa Cristina aprova signar un conveni amb l'Ajuntament de Sant Feliu i la propietària de Pedralta *condicionat al fet que hi consti de manera explícita que la restitució es portarà a terme d'acord amb el projecte i direcció de l'enginyer senyor Josep Amat i Girbau, ja que així s'acordà a la sessió de 18 d'abril de 1997, d'acord amb la voluntat expressada popularment pel municipi de Santa Cristina d'Aro, i que les dotacions econòmiques seran alienes a l'Ajuntament de Santa Cristina d'Aro.*

1998, 15 de gener. La *Trobada de Motivació*, convocada per recollir idees que

ajudin a recaptar fons per restituir Pedralta aplega més de 70 persones, representants de diferents entitats. L'alcalde guixolenc fixa com a data límit el 31 de març per reunir els cinc milions de pessetes que costa retornar la pedra basculant de Pedralta al seu lloc. *L'objectiu és que el 17 de maig puguem celebrar l'aplec amb Pedralta restaurada*, va declarar. Així mateix, va anunciar que hi ha recaptats 2.877.000 pessetes, incloent-hi els dos milions aportats per l'Ajuntament ganxó. *Després que l'Ajuntament de Santa Cristina decidís per Ple que no volia donar diners municipals per a Pedralta, és necessari que les aportacions populars arribin als dos milions que falten per completar el cost de les obres*. D'entre les nombroses idees donades, s'acorda posar en pràctica les següents: venda de làmines amb un dibuix de Pedralta obra de l'artista guixolenc Alexandre Matas; distribució en diferents establiments de Sant Feliu de guardioles de carró amb forma de Pedralta, patrocinades per Radio Cadena Cope; venda de pins amb el dibuix de Pedralta per part del Rotary Club Costa Brava; edició d'una gravació amb 22 peces de cantants guixolencs per part de Ràdio Sant Feliu; sorteig d'un lot de productes per part del càmping Balmaña; cantada d'havaneres; edició de butlletes rebut com a record per als donants, entre altres.

1998, 5 de maig. Després de tot un any d'estira-i-arronses, se signa finalment un conveni a tres bandes -Ajuntament de Sant Feliu de Guíxols, Ajuntament de Santa Cristina d'Aro i propietària on es troba la roca- per a la restitució de la pedra de Pedralta al seu lloc. Prèviament, el Ple de l'Ajuntament de Sant Feliu havia aprovat, en data 29 de maig de 1997, un primer redactat, el qual va ésser modificat, a petició de l'Ajuntament de Santa Cristina, en el Ple de 29 de gener de 1998. En la part expositiva el conveni recull el pronunciament favorable dels dos ajuntaments per restituir la pedra i dóna per vàlida la constitució de la Comissió Especial de Pedralta. Els sis punts de l'acord són:

*1r. La Sra. Clara Dalmau i Bou, vda. Xifra, en representació de la propietat, autoritza els ajuntaments de Santa Cristina d'Aro i de Sant Feliu de Guíxols a realitzar les operacions que siguin necessàries per a la restitució de la pedra de Pedralta. 2n. L'Ajuntament de Sant Feliu de Guíxols contractarà els treballs necessaris per a la restitució de la pedra de Pedralta. Aquesta restitució es portarà a terme d'acord amb el projecte i la direcció de l'enginyer Sr. Josep Amat. 3r. L'Ajuntament de Santa Cristina d'Aro autoritza en tot el que afecta el seu àmbit competencial a l'Ajuntament de Sant Feliu de Guíxols la realització dels referits treballs. 4t. L'Ajuntament de Sant Feliu de Guíxols fa constar expressament que té subscripta pòlissa de responsabilitat civil que cobreix les contingències que es poguessin produir com a conseqüència d'aquesta operació. 5è. Els treballs seran finançats mitjançant aportacions que s'obtindran d'institucions públiques i privades i de particulars. En qualsevol cas, les dotacions econòmiques seran alienes a l'Ajuntament de Santa Cristina d'Aro. 6è. Qualsevol incidència que sorgeixi, ja sigui per la interpretació del present conveni o en el desenvolupament de les actuacions, es resoldrà en el si de la comissió abans referida.*

1998, 6 de maig. Amb l'autorització prèvia de la propietat, la Direcció General de Medi Natural concedeix permís per *talar dotze alzines sureres i esporgar branques de dos grups de quatre alzines, per al pas i assentament de les grues per restituir la Pedra, significat-se que els arbres talats seran reposats en igual nombre i es procu-*

*rarà deixar el pas utilitzat en les mateixes condicions en què es troben els terrenys en l'actualitat.*

1998, 17 de maig. Se celebra el 39è Aplec de Pedralta sense que l'emblemàtica pedra oscil·lant s'hagi restituit al seu lloc original, malgrat que la recollida de diners ha estat un èxit -aquí cal destacar la decisiva contribució de Joan Faz Ximimis- i el pressupost hagi quedat cobert. Els tràmits burocràtics per poder dur a terme l'obra s'han endarrerit més del compte i ha estat materialment impossible que els treballs preparatius s'hagin acabat en el seu moment.

1998, 3 de juny. Es trasllada la pedra fins al peu de la roca que la sustentava, d'acord amb la segona fase del projecte elaborat per Josep Amat. Aquest procedirà, en el termini d'un mes, a estudiar la base de la pedra, per buscar el punt exacte sobre el qual haurà de descansar i per restaurar-la, en cas que per la seva caiguda estigui deteriorada. La creu que corona la Pedra, si bé torçada, encara hi és.

1998, 30 de juny. Josep Amat, en declaracions al *Diari de Girona*, reconeix que la pedra no es podrà col·locar definitivament damunt de la seva base original a principi de juliol tal com s'havia anunciat. *Hi ha hagut un cert retard en els treballs de mesura i pes, a causa d'altres compromisos personals pendents, ha explicat. Ara es tracta de poder fer un escàner i introduir les dades en l'ordinador perquè es puguin encaixar les dues superfícies, de manera que sigui oscil·lant com abans. De totes maneres, no es podrà moure tant com abans de caure, ja que la Pedra estava molt erosionada i en tornar-la a col·locar, l'oscil·lació serà de 8 graus contra els 12 que tenia fins ara.*

1998, 19 d'agost. Desapareix, una vegada arrencada, la creu de ferro de la pedra.

1998, 16 de setembre. Es reuneix la Comissió Especial de Pedralta. Sobre l'estat dels treballs de la reposició, Josep Amat lliura l'informe següent: *El treball realitzat després del 3 de juny en què es realitzà la fase prèvia d'acostar la Pedra a la base i girar-la, ha estat el següent: 1er. Reconeixement i presa de dades de la superfície de la base de la Pedra per obtenir-ne el model geomètric. 2on. Presa de dades de la superfície de la roca que sustentava la pedra. 3er. Estudi amb dades reals de les possibilitats d'oscil·lació semblants a les originals. Com a resultat d'aquest treball realitzat s'ha constatat que:*

*a) La Pedra no ha sofert cap dany a la base en la zona de contacte amb la seva base.*

*b) Els danys causats per el lliscament de la Pedra sobre la base, que ja s'havien observat a la roca que ha de suportar la Pedra, són prou importants per impedir que aplicant únicament els treballs de correcció i restauració sobre la roca, la Pedra pugui quedar assentada al mateix lloc. Ha sigut necessari buscar un nou emplaçament adequat i proper, que assegurï l'oscil·lació i el marge de seguretat necessari. Aquest nou emplaçament està situat a uns 35 cm més a l'est, fet que es creu poc rellevant des del punt de vista visual, però cal efectuar un petit treball de modelat geomètric de la roca, prou precís per assegurar primer de tot la fiabilitat i en segon lloc les possibilitats d'oscil·lació que la van caracteritzar.*

*El treball que queda doncs per realitzar és:*

*- Començar el treball sobre la roca base de la pedra (previsiblement entre el 21 de setembre i el 8 d'octubre).*

- Refer el model geomètric de la base després de l'actuació i verificació del correcte encaix amb la Pedra. (del 26 al 29 d'octubre).

- Condicionar l'accés de les grues a la zona (26 d'octubre al 6 de novembre).

Durant aquests dies es farien també les correccions que resultessin necessàries com a resultat de la verificació dels treballs realitzats a la roca.

- Enlairament de la pedra (a mitjans de novembre, data fixada de comú acord amb l'empresa de grues).

1998, 26 de novembre. Josep Amat, en una entrevista feta per Josep Andújar al setmanari *Ancora*, reconeix que l'endarreriment de les tasques de la tercera fase és degut als seus nombrosos compromisos professionals i lamenta que els treballs de retocar el suport de la pedra per intentar garantir que hi hagi oscil·lació no puguin anar a un ritme més ràpid.

1998, 4 de desembre. Es reuneix la Comissió Especial de Pedralta, ampliada amb diferents col·laboradors. Acorda informar els ciutadans i mitjans de comunicació de la situació actual dels treballs de reposició amb aquests termes: dijous vinent, dia 10 de desembre, es compleix el segon aniversari de la caiguda de la roca basculant de Pedralta. I de moment, totes les iniciatives que s'havien posat en marxa per part de la Comissió... han seguit el seu curs. Per això, després del gran èxit de la recaptació de diners... i d'haver-se culminat a primers de juny, la primera part dels treballs, estàvem convençuts que abans de final d'any, ja es podria portar a terme l'última i definitiva actuació. Però això no ha estat possible. Des d'aquella operació, el director dels treballs està suavitzant manualment el suport de la Pedra per aconseguir el radi de curvatura que necessita perquè sigui estable, i també per tornar a recuperar l'oscil·lació original. Però les obligacions personals i professionals del Dr. Amat li han impedit dedicar-hi tot el temps que ell voldria i que es necessitaria per acabar aquests darrers treballs. Malgrat tot, podem afirmar que abans de la propera Setmana Santa aquestes actuacions hauran acabat i es podrà culminar la col·locació de Pedralta des de la plataforma en què està situada en aquests moments.

1998, 10 de desembre. En declaracions al *Diari de Girona*, Josep Amat manifesta: Tenim un gran interès a mantenir la raresa geològica d'aquesta pedra, per això l'esforç que estem fent és no només posar-la a dalt sinó recuperar aquesta oscil·lació. Això només es pot aconseguir si es donen un seguit de casualitats que la naturalesa ha anat fent, unes lleis. Com que hem estudiat aquestes lleis que s'han de complir i els punts de suport que hem fet córrer dins la roca no les compleixen, la pedra no oscil·laria. Aleshores el que jo faig és reproduir la corbatura d'aquests punts de contacte entre la pedra i la roca, a uns 60 cm més endins de la roca per intentar aconseguir aquesta oscil·lació.

1999, 25 de febrer. Joan Casamitjana, únic regidor d'Esquerra Republicana de Catalunya a l'Ajuntament ganxó, vist l'endarreriment dels treballs per aixecar de nou la roca basculant, pretenia presentar al Ple una moció, per via d'urgència, per forçar i accelerar la reposició, fent les propostes següents: 1r. *Instar el Sr. Josep Amat a pronunciar-se oficialment sobre la reposició de la roca de Pedralta i a trametre a aquest Ajuntament en el termini màxim d'una setmana el pla de reposició, així com les dates i els mitjans que seran necessaris.* 2n. *Si en el termini previst en el primer punt d'aquest acord no es presenta l'esmentat pla de reposició, procedir per via*



*d'urgència a la contractació d'un tècnic competent que es faci càrrec de posar Pedralta al seu lloc en un breu període de temps. Hores abans de la realització del Ple, i després d'una conversa amb el president de la Comissió Especial de Pedralta, el regidor decideix deixar la moció sobre la taula i presentar-la en el si de dita Comissió perquè fos aquesta la que dictaminés quin ha de ser el següent pas.*

De totes maneres, en el Ple d'aquest dia presenta un prec en què explica que *havia previst presentar una moció referent a Pedralta i que pensa que és vergonyós que els ciutadans no tinguin informació sobre el que està passant. Continua dient que és vergonyós que la persona que es va comprometre a reposar la pedra de Pedralta no s'hagi pronunciat oficialment. Atès que hi ha una Comissió creada sobre aquest tema, opta per deixar la moció sobre la taula i prega al senyor alcalde que convoqui la Comissió de Pedralta per tal que pugui presentar aquesta moció, es pugui parlar de la situació creada a l'entorn de Pedralta i d'aquesta forma poder solucionar aquest tema en un període breu de temps. Sol·licita que es convoqui abans de les Comissions Informatives del mes de març perquè, si fos oportú, es pogués dur a terme una moció seriosa i responsable sobre Pedralta en el Ple del mes de març. El senyor president li recull el prec.*

1999, 4 de març. Josep Amat contesta, amb un article publicat a *Àncora*, al regidor Joan Casamitjana les propostes que aquest pretenia presentar al Ple de l'Ajuntament ganxó i que també havia publicat al setmanari en el seu número anterior: *el regidor de Cultura de l'Ajuntament de Sant Feliu es qüestionava la meua competència per a la realització dels treballs de restauració de Pedralta, i donat que aquesta tasca és una mica de tots, en haver-se endegat amb el suport d'una subscripció popular, crec que m'obliga a donar als lectors, també públicament, el meu punt de vista. Pel que fa a la meua competència, només he de dir que he estudiat tots els aspectes tècnics sobre les possibilitats de recuperar l'aspecte visual de Pedralta, i a ser possible recuperar el moviment oscil·latori que tenia, desinteressadament però amb tot el meu interès i fins on arriben els meus coneixements, no dubtant que pot haver-hi molts altres tècnics tan qualificats o més per realitzar aquesta tasca. En aquest aspecte, doncs, mai no tindrè cap objecció si els ajuntaments de Sant Feliu i de Santa Cristina, juntament amb l'Associació d'Amics de Pedralta, creuen convenient confiar aquesta tasca a qui acrediti millors garanties i eficàcia. Pel que fa als terminis de l'execució dels treballs, comprenc i comparteixo la impaciència dels molts ciutadans que esperen l'acabament d'aquests treballs en un termini al més curt possible, i poder tornar a gaudir de l'espectacular presència de Pedralta al lloc que li correspon. El treball a realitzar per aconseguir la restauració de Pedralta, tal com el vaig proposar, és molt laboriós i requereix el seu temps: ha calgut primer traslladar la Pedra a l'indret actual per poder obtenir totes les mides geomètriques de la seva base, que són necessàries per elaborar el model geomètric tridimensional d'una superfície no gens regular. Ha calgut estudiar la millor possibilitat d'encaix de la pedra en un punt al més proper possible a l'emplaçament original, molt documentat gràcies als treballs realitzats durant molts anys pel geòleg Lluís Pallí. Ha calgut dissenyar un pla de modificació de les dues superfícies de contacte que permetessin aconseguir de nou l'original oscil·lació, assegurant un marge de seguretat suficient donada la seva agosarada ubicació. Actualment s'estan realitzant a mà aquests acu-*

*rats retocs, obstaculitzats per la manca de consistència de la roca en alguns punts, i sols interromputs aquests dos últims mesos pel fred que impedeix fer determinades manipulacions amb segons quin tipus de materials (es trenca). Els terminis per finalitzar aquests treballs no és possible definir-los, ja que depenen molt de les exfoliacions a la pedra que es puguin produir. En acceptar l'encàrrec de la realització d'aquests treballs, ja vaig puntualitzar que hauria de compaginar la dedicació que això comportaria, i que no ignorava, amb les meves actuals obligacions professionals, tant a la universitat com a la indústria. Tot i això, les tardes dedicades a la realització dels treballs sobre el terreny han estat força generoses en l'època de bon temps. Únicament lamento no haver pogut iniciar els treballs quan estava previst, i disposava del temps necessari, a causa dels mesos transcorreguts fins que l'Ajuntament no va acabar de gestionar els corresponents permisos de la propietat. El meu pla de treball, si no es prenen decisions en contra, és intensificar el treball ja amb els dies més llargs del mes de març, per esgotar totes les possibilitats d'aconseguir de nou l'oscil·lació de Pedralta, que és el que la fa singular, i poder celebrar-ho el dia de l'aplec. Però la meva prioritat és realitzar la feina el millor possible sense que un aplec i menys unes eleccions condicionin el resultat del treball realitzat i puguin malmetre l'esforç econòmic de tots els que hi han contribuït.*

El mateix dia a la nit es reuneix la Comissió Especial de Pedralta amb el regidor Joan Casamitjana. Josep Amat dona les explicacions oportunes sobre l'estat de les obres en el sentit que en aquests moments es continuen realitzant els treballs d'adequació de la base de la pedra, que són lents i laboriosos, amb la finalitat de trobar el punt d'equilibri de la roca granítica. Informa també que aquests treballs podrien estar acabats i tenir la pedra col·locada al seu lloc original abans de l'aplec d'enguany. Ateses les explicacions donades, el regidor republicà decideix *retirar i deixar sense efecte la moció presentada, entenent que havia quedat extemporània i desfasada. Així mateix, felicita públicament el Sr. Josep Amat pels treballs que està portant a terme per aconseguir que Pedralta torni a ser basculant. En cap moment de tot aquest procés -continua- no s'ha qüestionat ni dubtat de la competència o capacitat del Sr. Amat per portar a terme aquesta tasca. Sí que és cert que hem dubtat dels terminis i la intencionalitat de tornar la pedra al seu lloc.*

En la mateixa reunió els membres de la Associació d'Amics de Pedralta proposen que l'aplec se celebri el 30 de maig i així es decideix.

1999, 1 d'abril. Per accelerar la preparació de la base de la roca de suport a la Pedra, es forma un equip que ajuda Josep Amat, constituït per Joan Faz Ximínis, Joan Faz Tejero i Martí Clara. Utilitzen la serra radial per allisar i fer el rebaix mil·limètric que ha de permetre la basculació de Pedralta.

1999, 29 d'abril. Josep Amat, com a tècnic responsable, manifesta al *Diari de Girona* que *faig tots els esforços perquè pocs dies abans de l'aplec la Pedra ja estigui al seu lloc. Ara s'està acabant de polir la base de la Pedra. La Pedra oscil·larà, estic animat. Falta ajustar la banda de sota la Pedra i retocar tota la curvatura. Es una tasca molt lenta que s'ha de fer ben feta.*

1999, 6 de maig. Josep Amat finalitza les tasques d'adequació de la base de la pedra de Pedralta i la superfície del conjunt rocallós que l'ha de sostenir mantenint la basculació. Ara ja es poden comprovar, en ambdues superfícies de contacte del ro-

carn, les dues zones clarament polides a banda i banda del sentit basculant, amb aspecte rugós o dentat al seu voltant.

1999, 17 de maig. Prossegueixen els treballs, per part de l'empresa Enric Miquel, d'adequació de la zona del voltant rocallós per crear l'esplanada suficient per assentar-hi les dues grues de gran tonatge a fi de facilitar-los l'apropament necessari per poder enlairar la pedra.

1999, 24 de maig. S'inicia la quarta fase del projecte Amat. Els treballs se centren a posicionar les dues grues, a subjectar la pedra amb corretges i a orientar-la en la seva posició original. Tot i que la Pedra es va arribar a moure en un dels intents d'aixecament, no va ésser possible enlairar-la, ja que va cedir la base d'una de les potes d'una grua. A les deu de la nit es va suspendre l'operació per continuar-la l'endemà al matí.

1999, 25 de maig. Després de treballar tot el dia, ja sigui per compactar la plataforma on estaven les grues, ja sigui per buscar el punt just d'equilibri per col·locar les corretges i així evitar que la Pedra es desnivellés i llisqués, a les vuit del vespre va ser col·locada al seu pedestal, amb els aplaudiments del nombrós públic congregat en el paratge.

1999, 27 de maig. *La roca de Pedralta no podrà tornar a oscil·lar almenys per ara. Hauran de ser les noves generacions, els nostres fills o els nostres nés, els qui hauran d'aconseguir l'oscil·lació*, declara Josep Amat al *Diari de Girona*. *Vam buscar el punt d'equilibri, però el moviment d'una de les grues, perquè una de les esllines o tirants es va obrir, va provocar una oscil·lació que va desequilibrar la Pedra i no va ser possible poder-la col·locar una altra vegada com abans, va afegir.*

1999, 28 de maig. Es col·loca en el seu lloc una nova creu de ferro, idèntica a la que va ser arrencada.

1999, 29 de maig. Es planten al voltant de Pedralta 75 alzines sureres, amb la qual cosa s'inicia el pla de reforestació de l'espai ocupat per les dues grans grues utilitzades.

1999, 30 de maig. Se celebra el 40è Aplec de Pedralta amb més d'un miler de persones participants.

1999, 22 de juny. Es reuneix per últim cop la Comissió Especial de Pedralta. S'acorda fer una relació de tots els donants, que la Presidència remeti una carta d'agraïment a tots ells i als diferents organismes per la seva col·laboració, que tot el material sobrant vagi a parar a la Comissió de l'Aplec per vendre'l, que el superàvit es reinverteixi a millorar els environs de Pedralta i que a la base de sustentació de la Pedra es col·loquin sengles plaques commemoratives, una amb l'explicació i les dates de la caiguda i reposició i l'altra en memòria d'Enric Gifra i Noguera, marit de la propietària del terreny.

1999, 25 de juny. L'alcalde guixolenc, Antoni Juanals, remet a tots els col·laboradors la missiva següent: *Un cop acabats els treballs de reposició de la pedra de Pedralta, en nom dels membres de la Comissió i en el meu propi, vull expressar-li les nostres més expressives gràcies per la seva desinteressada i valuosa col·laboració, que ha fet possible que es poguessin dur a terme els esmentats treballs i així poder recuperar un monument tan emblemàtic.*

## ANNEX II

## 1.- RELACIÓ DE DONANTS PER A LA REPOSICIÓ DE PEDRALTA (En pessetes)

Adrià, Fina (SFG)	5.000	Colset, Maria (Perpinyà)	500
Aglotap, S.A. (SFG)	25.000	Coll, José (SFG)	1.000
Agrup. Benet Escriba (SFG)	18.725	Comercial Evara (SFG)	5.000
Ajuntament de		Comercial Martí (SFG)	10.000
Sant Feliu de Guíxols	1.923.744	Construccions Faz, S.L. (SFG)	50.000
Albertí, Freddy (SFG)	20.000	Construccions Fusté (Cassà de la Selva)	50.000
Alimentació Prat (SFG)	10.000	Construccions Sol 36, S.A. (SFG)	350.000
Almar-Aulet (SFG)	20.000	de Blas, Immaculada (SFG)	5.000
Amics del Museu de SFG	25.000	de San José, Antonio (SFG)	5.000
Anònims	40.190	del Moral, Yolanda (Palamós)	150
Assessoria Vilanova Janó (SFG)	5.000	Esteva, Elena (SFG)	1.000
Associació Filatèlica (SFG)	10.000	Família Maldonado (SFG)	1.000
Associació Llop de Mar (SFG)	15.000	Família Murlà (SFG)	25.000
Associació Veïns de Tueda (SFG)	10.000	Faustí Perruquerias (SFG)	50.000
Auladell, Joan (SFG)	5.000	Faz, Joan, Apartaments Gasela (SFG)	50.000
Bacallaneria Ely (SFG)	2.000	Ferré, Fina (SFG)	1.000
Bahí, Ma. Rosa (SFG)	5.000	Ferreteria Banaset (SFG)	10.000
Bahí, Mercè (SFG)	1.000	Finques Reyné (SFG)	10.000
Banc Central Hispano	300.000	Fontaneria Morales (SFG)	2.000
Bara, Antonio (Barcelona)	1.000	Foto Bergantí (SFG)	5.000
Bardina, Verònica (SFG)	500	Fotografia Jaume Llorca (SFG)	10.000
Blasco, José (SFG)	15.000	Fusteria Llandrich (SFG)	5.000
Bonavia, Pilar (SFG)	5.000	Garcia, Maria (SFG)	5.000
Bonillo, Joel (SFG)	100	Gasolinera Adrià Casas, S.A. (SFG)	30.000
Brusi, Joan Lluís (SFG)	800	Gelabert, Josep (Platja d'Aro)	50.000
Buenos Liberto (Vidreres)	200.000	Gestopi, S.A. «El Racó» (Girona)	25.000
Bugaderia Pingüí (SFG)	5.000	Ginesta, Materials de Construcció (SFG)	50.000
Ca l'Àngel (SFG)	5.000	Gispert, Pere (SFG)	1.000
Cabarrocas, Josep (SCA)	25.000	Gómez, Sandra (SFG)	200
Cabrera, Glòria (SFG)	1.000	Grup Municipal Socialista (SFG)	40.000
Caixa de Catalunya	50.000	Grup Teatral L'Arlequí de Paper (SFG)	10.000
Caixa de Girona	250.000	Hostal Cafeteria Zurich (SFG)	20.000
Caixa de Sabadell	50.000	Hotel Plaza (SFG)	10.000
Caixa de Terrassa	50.000	Huidobro, Pere (SFG)	20.000
Calçats Conde (SFG)	5.000	Isern, Materials de Construcció (CA)	20.000
Calçats Nani (SFG)	2.000	Juanals, Teia (SFG)	1.000
Calzada, Rafael (SFG)	1.000	Korff, Christhel (SFG)	1.000
Cantada d'Havaneres		La Caixa	250.000
d'Els Pescadors de l'Escala	19.500	La Reserva (SCA)	10.000
Cárdenas, Francisco (SFG)	10.000	León, Andrés (SFG)	2.000
Carot, Maria (SFG)	500	López, Josep (SFG)	1.000
Castells-Núñez (Barcelona)	2.000	Llandrich, Joan (SFG)	.000
Centelles, Clara (SFG)	1.000	Lloveras Núria, (Llagostera)	1.000
Cespa, S.A (SFG)	300.000	Marisol i Ramon (SFG)	5.000
Chamorro, Antonio (SFG)	2.000	Masjuan, Antoni (SFG)	100
Cia. Aigües Potables, S.A. (SFG)	500.000	Mauri, Ramon (Castellfollit de la Roca)	500
Clarà, Anna (SFG)	1.000	Meritxell i Guillem (SFG)	1.000
Clarà, Elisabet (SFG)	1.000	Mirfer, S.A. (SFG)	25.000
Club de Golf Costa Brava (SCA)	150.000	Morros, Iolanda (SFG)	2.000
Club Nàutic Sant Feliu (SFG)	25.000	Moya, Sònia (SFG)	500

Murcia-Salmerón (SFG)	5.000	Roca, Xavier (SFG)	5.000
Negre, Ma. Àngela (SFG)	1.000	Roig, Josep (SFG)	6.000
Nou Casino La Constancia (SFG)	2.000	Rotary Club del Baix Empordà	118.000
Olivet. Manuel (SFG)	200	Rotllant, Francesc (SFG)	1.000
Òptica De la Pena (SFG)	20.000	Rotllant, Núria, (SFG)	1.000
Ormetall (Girona)	15.000	Rotllant, Silvia (SFG)	1.000
Palagós, Elena (SFG)	5.000	Ruiz, Pere (SFG)	1.000
Palahí, Lluís (SFG)	15.000	Sacme (SFG)	10.000
Pallí, Lluís (SFG)	10.000	Sánchez, Ester (SFG)	100
Pastisseria Gironès (SFG)	15.000	Santana, Margarita (SFG)	2.000
Payet, Anna Ma. (SFG)	1.000	Saubí, Miquel (SFG)	2.000
Pina, Lluís (Barcelona)	5.000	Saura, Domingo (SFG)	5.000
Puig Gotarra, Joan (SFG)	5.000	Setmanari ANCORA (SFG)	25.000
Puigmartí, Xavier (SFG)	5.000	Soler, Emili (SFG)	2.000
Quintana, Santiago (SFG)	5.000	Sorteig en el Camping Balmaña (SFG)	70.000
Radio Cadena Cope (SFG)	16.058	Stepputis, Franz (Nenstadt, Alemanya)	1.000
Radio Sant Feliu	225.000	Stil Decor (SFG)	25.000
Ramot, Eliseo (SFG)	5.000	Subertap, S.A. (SFG)	50.000
Rasos, Assumpció (SFG)	1.000	Sureda, Narcís (Santa Cristina d'Aro)	15.000
Residencial Migjorn		Taberner «Ergiond» (SFG)	5.000
Monestir, S.L. (SFG)	75.000	Tauler, Josep (SFG)	1.000
Restaurant Alicia (SFG)	10.000	Toldos Más (SFG)	5.000
Restaurant Bahía (SFG)	10.000	Trachsler, Max (SFG)	20.000
Restaurant Barcarola (SFG)	10.000	Venda làmines	244.000
Restaurant Can Toni (SFG)	10.000	Vicens, Joan (SFG)	2.000
Restaurant Cau del Pescador (SFG)	10.000	Vicente, Joan (SFG)	5.000
Restaurant El dorado Petit (SFG)	10.000	Vidal Oliveras (SFG)	125
Restaurant Els Tinars (SCA)	100.000	Vidal, Antoni (SFG)	1.000
Restaurant Les Panolles (SCA)	50.000	Viladomat, Francesc (Andorra)	20.000
Restaurant Marabú (SFG)	10.000	Vilanova, Salvador (SCA)	100.000
Restaurant Sant Pol (SFG)	10.000	Vinyas, Meritxell (SCA)	5.000
Restaurant Sant Pol (SFG)	25.000	Wenselaar, Jean (SCA)	20.000
Restaurant Villa Laura (SFG)	25.000	Interessos bancaris	630
Ricart, Josep (Londres)	2.000	<b>TOTAL</b>	<b>6.846.122</b>
Riu D'Or (SCA)	10.000	* (SFG) Sant Feliu de Guíxols	
Roca Bas, Xavier (SFG)	2.000	(SCA) Santa Cristina d'Aro	

## 2.-ALTRES DONANTS EN MATERIAL

Gràfiques Bigas (SFG) - Enric Miquel S.A. (SFG) - Impremta Instant Gràfic (Terrassa)

## 3.- DESPESES PER A LA REPOSICIO DE PEDRALTA (En pessetes)

Gruas Palau (1a. Fase)	1.740.000	Radio Sant Feliu	
Gruas Palau (2a. Fase)	1.740.000	(Edició compact disc)	91.248
Gruas Pallí	183.744	Menjars dels treballadors que	
Excavacions Enric Miquel S.A.	1.423.639	intervingueren en la reposició	54.651
Construccions Ontiveros		Comissions bancaries	7.828
(Obres mirador)	850.000	<b>TOTAL</b>	<b>6.169.642</b>
Impremta Instant Gràfic			
(Edició làmines)	78.532		

## 4.- SUPERAVITA DISPOSICIO DE LA COMISSIO "APLEC DE PEDRALTA" (En pessetes)

**TOTAL 676.480**