

### Troballes disperses

J. M. NOLLA I J. CASAS

En un treball d'aquestes característiques sembla el més assenyat aplegar totes aquelles notícies, de valor desigual, certament, que tenen a veure amb el tema que estem tractant. El conjunt de notícies esparses i, de vegades, difícils de ponderar, han de servir però per aprofundir en la complexitat del món funerari d'època romana més enllà dels límits reduïts de l'àmbit urbà.

Presentarem aquesta informació en dos blocs de valor desigual: per un costat, aquelles dades que podem posar en relació amb algun establiment rural més o menys ben conegut i, per un altre, les que de moment semblen aïllades, on no podem saber on vivien aquells que hi van ser enterrats (**fig. 1**).

En aquest primer grup començarem per descriure les troballes d'aquesta mena efectuades en l'excavació preceptiva de delimitació d'àrea arqueològica efectuada al lloc de Vilanera (L'Escala), a migdia de la ciutat d'*Emporiae*, més enllà del Tor Vell, a l'antiguitat, un dels braços del *Ticer* (**fig. 1**). A llevant de les ruïnes del mas de Vilanera, a l'anomenat sector 2, es van documentar 3 inhumacions una de les quals va ser explorada i on es van localitzar, acompanyant les despulles, una gerreta de terrissa africana i una moneda molt malmesa i il·legible, dues troballes característiques, que van permetre datar l'enterrament entre la segona meitat del segle II i el III. En l'anomenat sector 3, es va excavar un enterrament infantil en àmfora oriental, dels segle IV o V, que va ser envoltada amb blocs de pedra sense treballar i coberta amb un fragment de tègula. No queda clar si una i altra inhumació podien pertànyer a un mateix hàbitat, cosa que semblaria perfectament raonable, que podria correspondre a les restes estructurals d'una vil·la suburbana, clarament identificada (Codina *et al.*, 2000, 58). Com en tants altres llocs, observem l'existència de diverses àrees d'enterrament en la proximitat immediata de la vil·la, ocupant, com és el cas, zones marginals i poc o gens aptes pel conreu, tal com passa a Vilanera, on el subsòl rocós apareix de seguida.

A Viladamat, s'han assenyalat l'existència de dues possibles necròpolis de *tegulae*, a la Vinya d'en Bardera i al Camp de n'Illa (Nolla i Casas, 1984, 113-114,

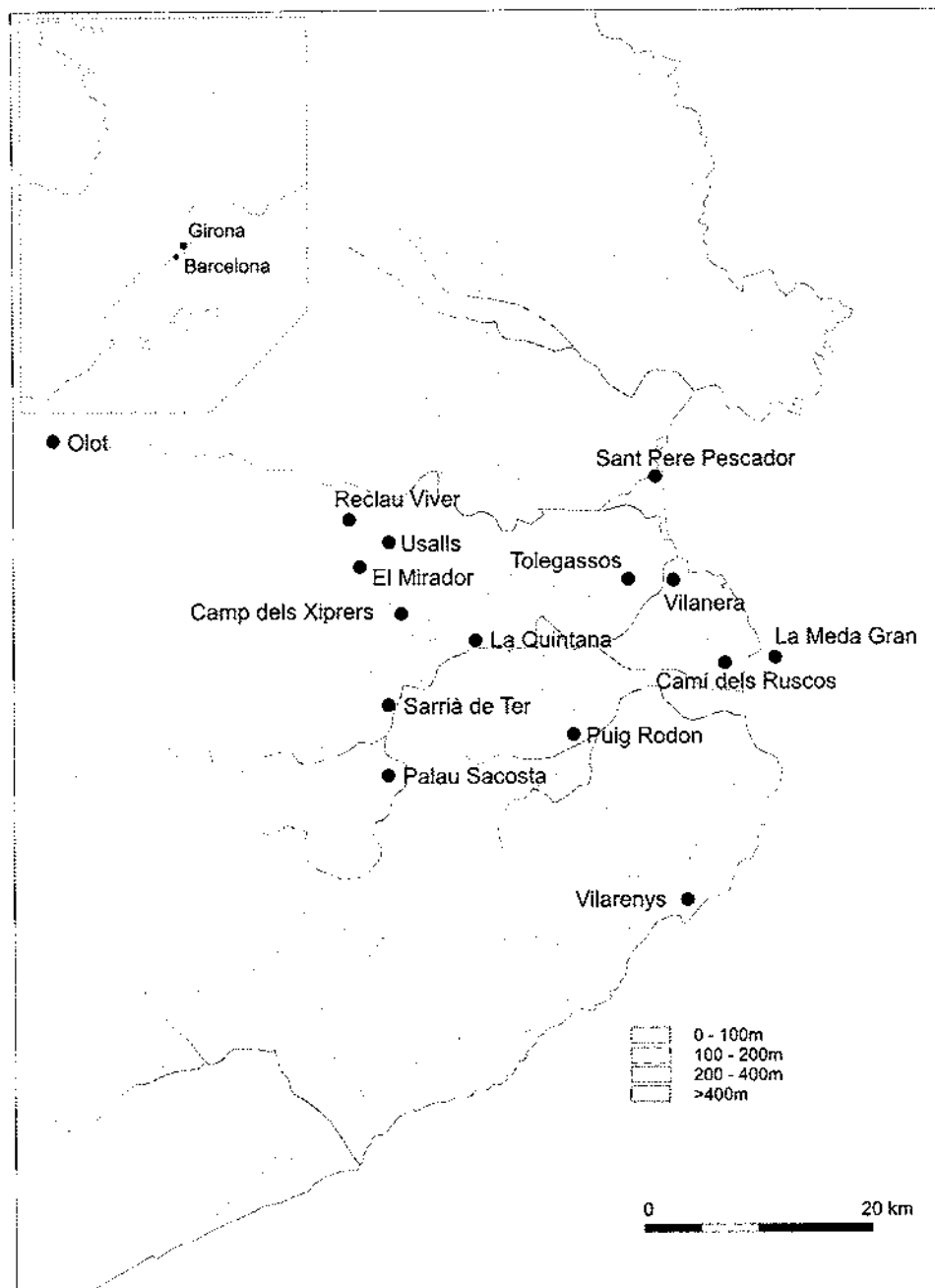


Figura 1. Mapa general del territori analitzat amb la localització de troballes aïllades.

núm. 119 i 120). No han estat mai explorades convenientment i la identificació ha estat feta a partir de les evidències posades de manifest durant el treball agrícola dels camps, on s'assenyalen enterrament en tègula. Correspondrien a àrees funeràries diferents de la vil·la de Tolegassos (**fig. 1**), amb una llarga ocupació, en trobar-se, una, més pròxima a uns 200 m cap a ponent, i l'altra, en direcció a tramuntana a uns 500 m i escaig del nucli central de l'edifici (Casas, 1989, 16-17, **fig. 2**) (**fig. 2**), en terres de poc gruix i, per tant, d'escasses possibilitats i a prop de camins que comuniquen la vil·la amb els camps de conreus, amb les pedreres i amb les elevacions muntanyoses que es drecen cap a ponent. En relació amb aquest important establiment rural, hem de referir-nos a la localització i excavació d'una inhumació, l'única localitzada en tot el jaciment, que es va trobar a la part meridional del pati, davant i a molt poca distància de l'àmbit 9 (Casas, 1989, 50-51, **fig. 26**). Era un enterrament amb fossa, amb el cap a migdia, disposat decúbit lateral, amb les cames flexionades i en mal estat de conservació (Casas, 1989, 98-99, amb una bona fotografia). L'estudi de les restes òssies va permetre identificar un adult entre 30 i 50 anys, versemblantment una dona (Agustí, 1989, 179). Semblava clar que la deposició hauria estat feta després de l'abandonament de la vil·la i s'hauria de posar en relació a les freqüentacions d'aquell lloc, intenses però puntuals i difícils de definir, que s'han de situar dins del segle IV. L'orientació, les característiques de la sepultura i l'aprofitament de les ruïnes d'antics edificis com a zona esparsa d'enterrament en fan l'explicació més raonable.

A redós del massís del Montgrí s'ha assenyalat l'existència d'una possible necròpoli al Camí dels Ruscos (**fig. 1**), a molt poca distància del jaciment de Torre Ponça amb el qual caldria posar-la en relació. Caldria considerar també la possibilitat gens inconvenient que aquesta estació formés, a l'antiguitat, una unitat amb el jaciment de Santa Maria del Mar. Una i altre es localitzen tan a prop i són tan coincidents que sembla el més raonable (Nolla i Casas, 1984, 151, núm. 215 i 217).

A Corçà (Baix Empordà) és localitza la coneguda vil·la de Puig Rodon (Nolla i Casas, 1984, 127-131, amb la bibliografia anterior; Casas, 1987, 15-77; Nolla i Casas, 1990, 193-218; Casas *et al.*, 1995 b) (**fig. 1**). Les excavacions efectuades s'han centrat en l'edifici principal i en cap ocasió els treballs efectuats havien afectat alguna de les necròpolis de l'establiment. Tanmateix, sabem de l'existència, al Museu Diocesà de Vic, d'un conjunt notable d'ungüentaris i petits recipients de vidre que procedirien d'una tomba d'incineració explorada d'antic, el conjunt funerari de la qual hauria ingressat, per compra, a la institució cultural vigatana. La investigació realitzada en els arxius confirma els fets sense que sigui possible anar més lluny. L'interès d'aquesta notícia és el fet de trobar-nos davant d'un cementiri

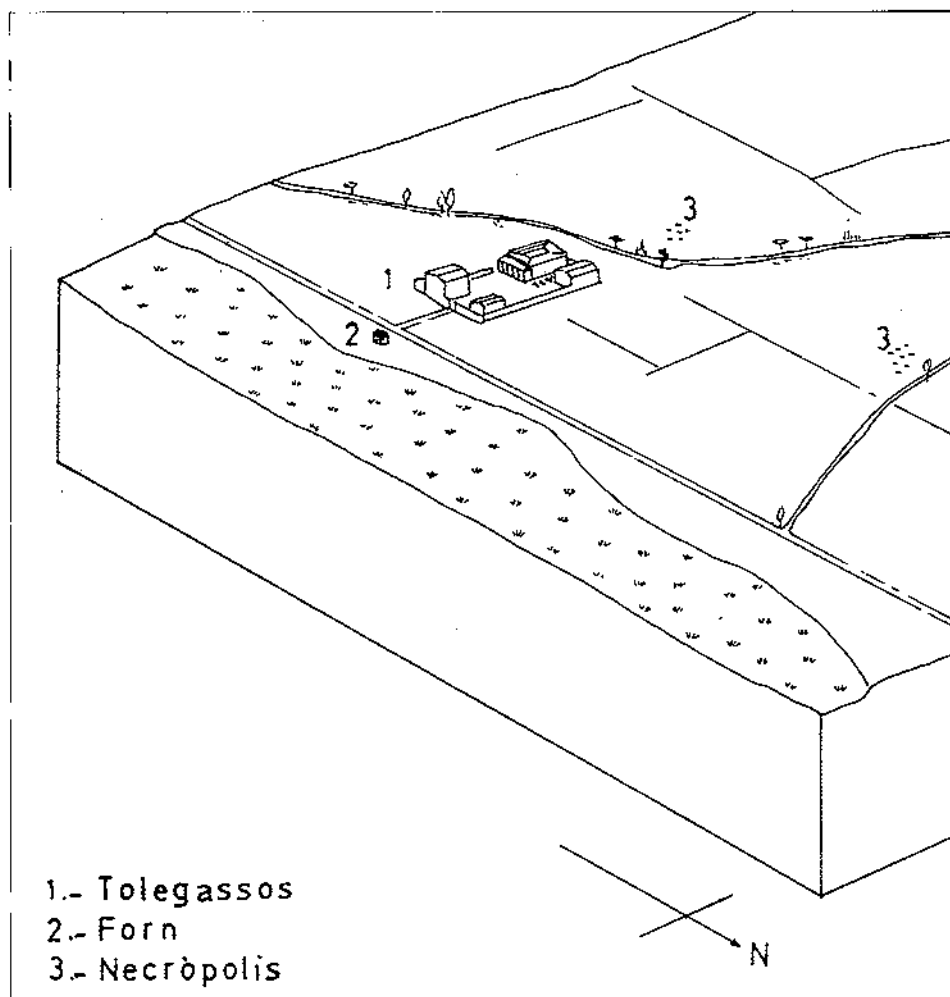


Figura 2. La vil·la de Tolegassos amb la situació de les necròpolis conegudes.

antic —pel ritual i per les troballes una datació de segle I sembla escaient—, amb, com a mínim, algunes incineracions que, juntament amb les troballes de la Torre dels Moros de Lloret, Vilarenys i de Llafranc (*supra*), constitueixen els únics llocs on, en context rural hem identificat clarament cremacions.

Pocs mesos després de finalitzar la primera campanya d'excavació de salvament a la vil·la romana de la Quintana, a Cervià de Ter (Nolla i Casas, 1984, 169-

173, núm. 259; Tremoleda i Castanyer, 1993, 145) (fig. 1), entorn de 1981, l'Ajuntament va iniciar un treballs d'explanació d'un terreny situat a poc més de 200 m al nord-est de l'establiment romà amb la intenció de construir-hi un equipament esportiu. L'anivellament del terreny va posar al descobert almenys un enterrament en *tegulae* i possiblement les restes d'una segona inhumació molt malmesa. Malauradament no va ser possible conservar-les *in situ* però vàrem ser a temps de documentar-ne la primera molt per sobre (fig. 3).

La tomba era formada per una caixa feta amb dues rengleres de *tegulae* posades de manera inclinada i cobertes amb *imbrices*, delimitada, a cada extrem per una *tegula* vertical, diposades de tal manera que les crestes miraven cap a l'exterior i sense cap mena de solera. És, com s'ha anat veient, un dels tipus de sepulcre més característics d'ençà el segle II i amb una llarguíssima perduració. Malgrat la manca de referències visuals i topogràfiques per poder prendre dades precises sobre la seva orientació, el sepulcre es disposava nord-sud. A dins hi havia les restes molt deteriorades del difunt, acompanyades d'un modest conjunt d'ofrenes: una ampolla o gerreta de ceràmica comuna d'argila ataronjada o beix, de forma semblant a peces conegudes (Casas *et al.*, 1990, núm. 723, 362-363) i fragments d'una ampolleta de vidre de base còncava. Sembla que podria datar-se dins del segle III.

En el camp dels Xiprers a can Geli (Santa Llogaia de Terri, Pla de l'Estany) (fig. 1) les notícies antigues (Nolla i Casas, 1984, 174, núm. 264, amb la bibliografia anterior; Tremoleda, Roure i Castanyer, 1986-1987, 140-142) assenyalaven l'existència d'evidències de prou entitat per suposar-hi raonablement l'existència d'una vil·la romana. Entre els descobriments efectuats, es feia referència clara a restes d'un sepulcre de *tegulae*. Novament, trobaríem l'associació pròxima d'àrea residencial i funerària, en un lloc adequat, molt a prop de la riba dreta del riu Terri, en zona marginal i que no constituïa l'ús com a espai d'enterrament, cap nosa pel futur del *fundus*.

A tocar l'estany de Banyoles, cap al nord-est, en zona enlairada i dominant, en un punt anomenat el Mirador, prop del veïnat de Lió on s'hi han efectuat troballes significatives d'època romana que cal posar en relació amb un establiment rural de dimensions desconegudes (Nolla i Casas, 1984, 161, núm. 247), es va explorar una única tomba d'inhumació trobada casualment i ja molt malmesa quan es va fer la intervenció (fig. 1). Sembla que es tractaria d'una sepultura de *tegulae* diposades a doble vessant de les que només se'n conservaven tres, d'uns l'30 de llargària preservada i diposada de ponent a llevant sense, però, indicis clars de l'orientació del cadàver que semblava posat decúbit dorsal. Era acompanyat de dues o tres gerres (fig. 4,1 i 2), de les quals, tanmateix, només en coneixem dues, d'una senzilla des-

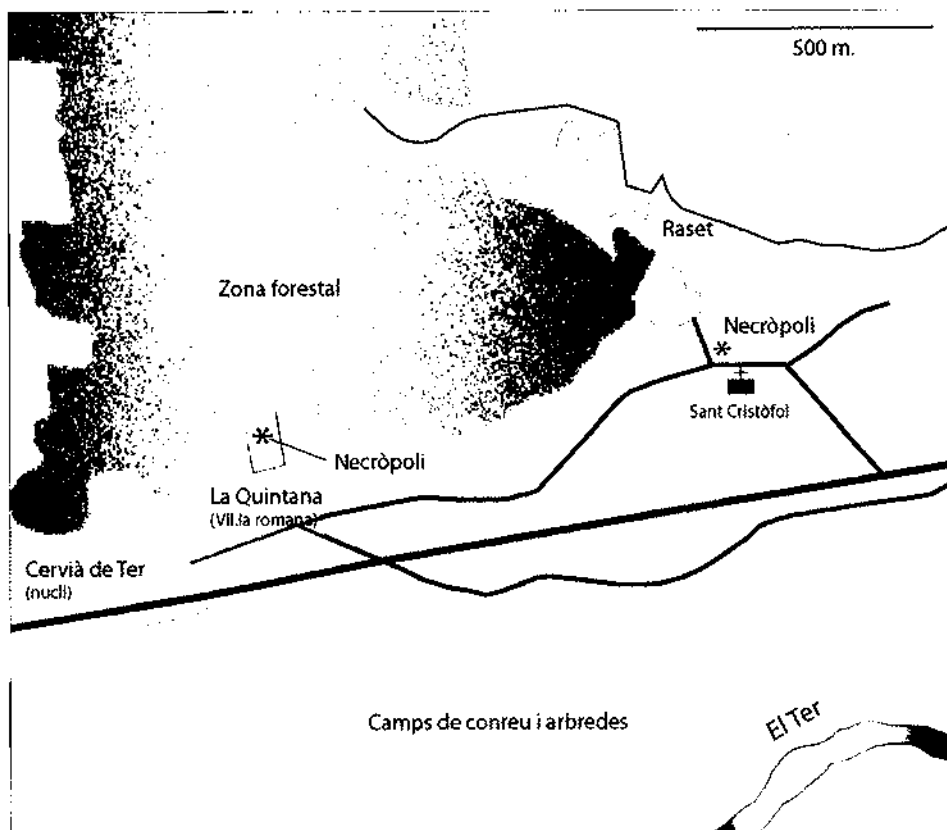


Figura 3. La Quintana (Cervià de Ter). Situació de la tomba en relació a la vil·la.

tral de ferro amb un sol tall i forat d'emmanegament (fig. 4,3) i dos disquets umbilicats de bronze, amb orifici central (fig. 4,4), que inicialment van ser interpretats com aplics ornamentals (Tremoleda, Roure i Castanyer, 1986-1987, 134-137 i fig. 1 i 9, amb informació detallada) però que més endavant i amb tota la raó, es van identificar amb uns címbals, aquell senzill instrument musical de percussió que es feia sonar colpejant l'un amb l'altre (Nolla, ed., 2002, 75). Una de les gerres, de cos globular, amb peu anul·lar, curt i evident, coll curt, llavi ben marcat i una sola nansa que va de la vora a l'inici de la panxa, de secció rectangular amb una petita depressió a la cara externa, d'argila beix-rosada, ratllable, amb molt desgreixant visible, recoberta d'una engalba blanca parcialment conservada, molt fina i farinosa (fig. 4,1), recorda algunes peces que caldria datar en l'alt imperi avançat com una procedent de les primeres excavacions de Vilauba (Nolla, Tarrús i Chinchilla, 1985, fig. 3,11),

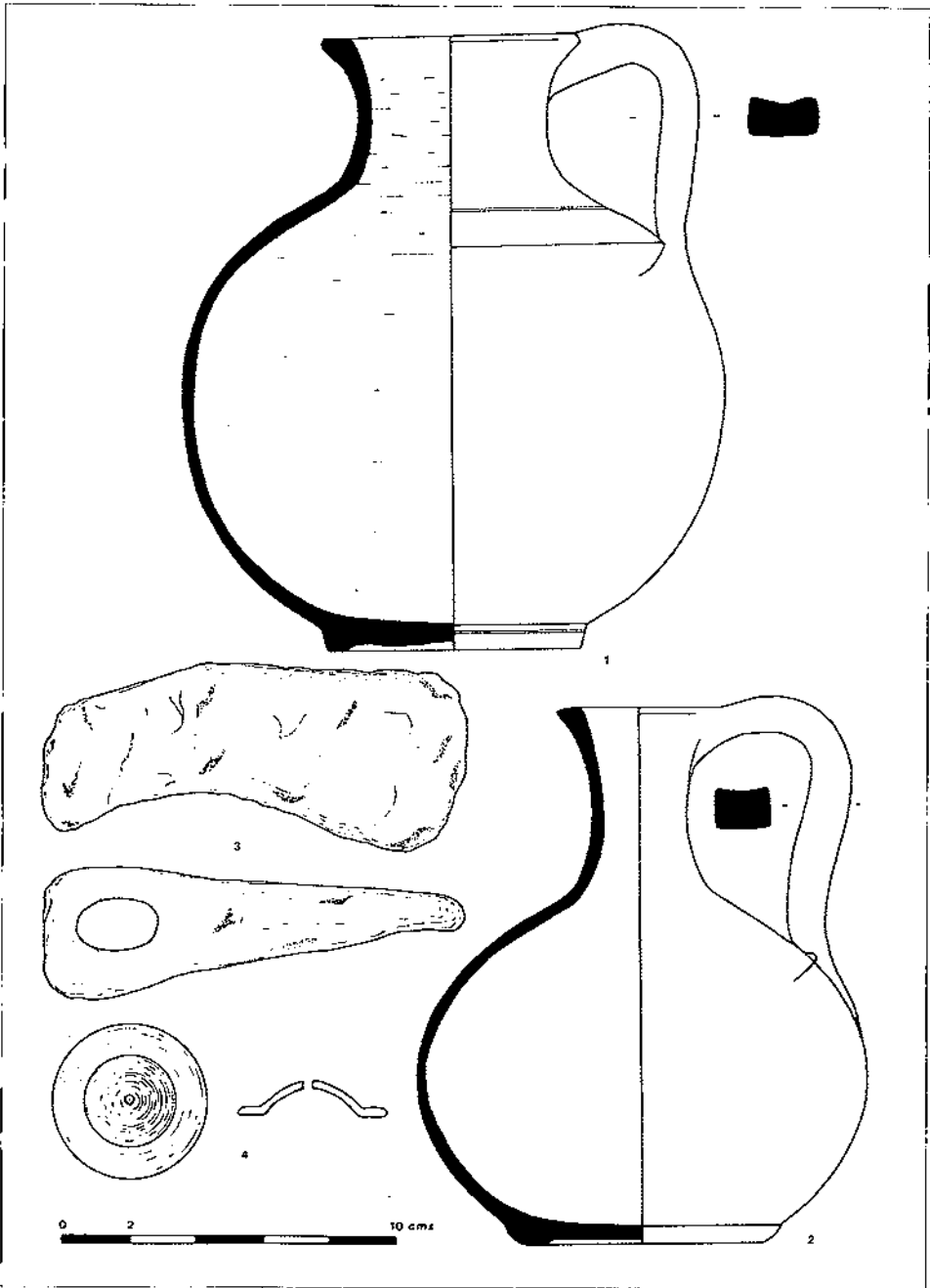


Figura 4. Tomba del Mirador. Conjunt funerari.



Figura 5. Usall. La tomba durant l'excavació.

ens són d'utilitat a l'hora de fixar una cronologia. Aquest enterrament té l'interès d'anar acompanyat d'objectes personals i de dos (o tres) recipients ceràmics –dues geres. No voldríem donar a la dextra un valor simbòlic que sovint té l'*ascia* en context funerari, sempre, però, com element ornamental lligat a la decoració exterior del sepulcre o del *titulus* (Prieur, 1986, 159-160). En aquest cas, tal com els cimbals, caldria considerar-los com objectes estimats o fets servir pel difunt mentre era viu. La dataríem, a partir de les dades que hem aplegat, el ritual i el tipus de tomba entre mitjan segle III i segona meitat avançada del IV.

No gaire lluny, més cap a tramuntana, a Usalls (Porqueres), a l'anomenat camp de les Lloses, prop de can Carreras (fig. 1), va ser explorada i documentada, el mes de setembre de 1937, una interessant inhumació (Tremoleda, Roure i Castanyer, 1986-1987, 134, fig. 1 i 8, 1 a 3). El sepulcre consistia en una fossa obrada al subsòl dins de la qual es va construir una complexa caixa de *tegulae* de 0'54 m de llarg per 0'40 m d'amplada, disposades tres longitudinalment definint la solera, amb les rebaves

sencera, o algunes altres, del mateix jaciment (Castanyer i Tremoleda, 1999, làmina 1,2 o làmina 69,12) una de les quals –la darrera– va ser trobada en contextos fermes de finals del segle III. L'altra, de característiques morfològiques similars, amb desgreixant abundós de calç, és més una ampolla que una gerra, amb coll molt esvelt (fig. 4,2), recorda la forma Vegas 38 que, tanmateix, data a inicis de l'imperi (Vegas, 1973, 92-95). Té notables semblances amb recipients esvelts ben ubicats en contextos de segona meitat del segle III, en aquestes terres (Casas *et al.*, 1990, 339-342, núm. 723). Pel que fa a la dextra, tenim un excel·lent paral·lel a Pla de Palol (Castell-Platja d'Aro), on se'n va recuperar una d'identica, en un nivell d'abandonament, que cal datar entre el 500 i el 525/530 (Nolla, ed., 2002, 75, fig. 44,6). Pel que fa als cimbals, no





Figura 6. Usall. La tomba durant l'excavació. Detall.

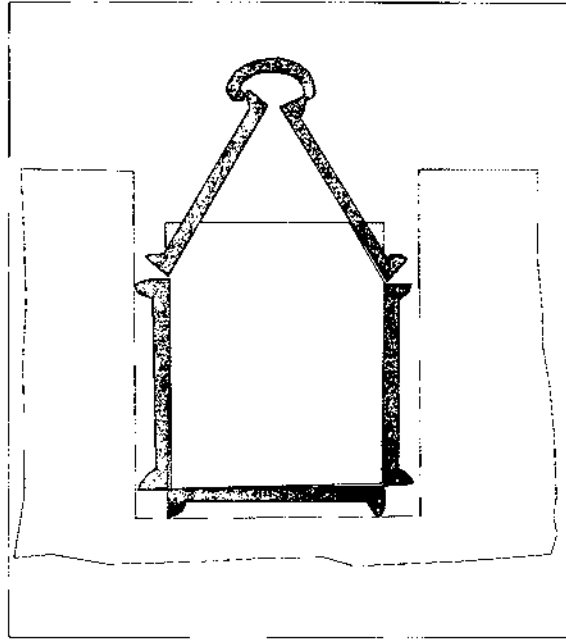


Figura 7. Usall. Restitució de la tomba (secció).

cap enfora, amb una llargària total de 1'62 m (fig. 5 i 6). A cada un dels costats es van col·locar perpendicularment tres noves tègules i una a la capçalera i una altra als peus. Sempre les rebaves per fora i, a diferència de les laterals, posades de través, les dels costats curts ho eren de llarg. Per damunt, tapant la cista, sis noves *tegulae*, disposades a doble vessant amb les rebaves per fora i amb *imbrices* sobre la cresta per assegurar i protegir el sepulcre ( $1+3+3+3+1+3+3=17$  més 3 *imbrices*) (fig. 7). La tomba era disposada de llevant a ponent amb el cap del difunt a l'est. Posat decúbit supí. tenia el braç dret plegat sobre el pit amb la mà sobre el coll i l'esquerre flexionat amb la mà sobre la pelvis. Les cames estirades i rectes (fig. 5 i 6). Era acompanyat per dues peces ceràmiques: una cassola posada al costat esquerre de la pelvis i una gerra a tocar el genoll esquerre del difunt (fig. 5 i 6). A tocar els peus es van trobar 7 petits claus de cap hemisfèric que, tal vegada, podrien ser indicis d'unes sandàlies (fig. 8,3). Hi havia, també, un clau més gran del mateix metall que cal considerar, en aquest cas, com acompanyament funerari (fig. 8,3). No és estranya ni rara la presència d'aquest objecte dins d'una tomba que s'ha interpretat amb funció apotropaica i màgica (Leglay, 1987, 245-248; Prieur, 1986, 28-30; González Villaescusa, 2001, 82). La cassola, de terrissa grollera reduïda, era de base plana i parets altes i lleument

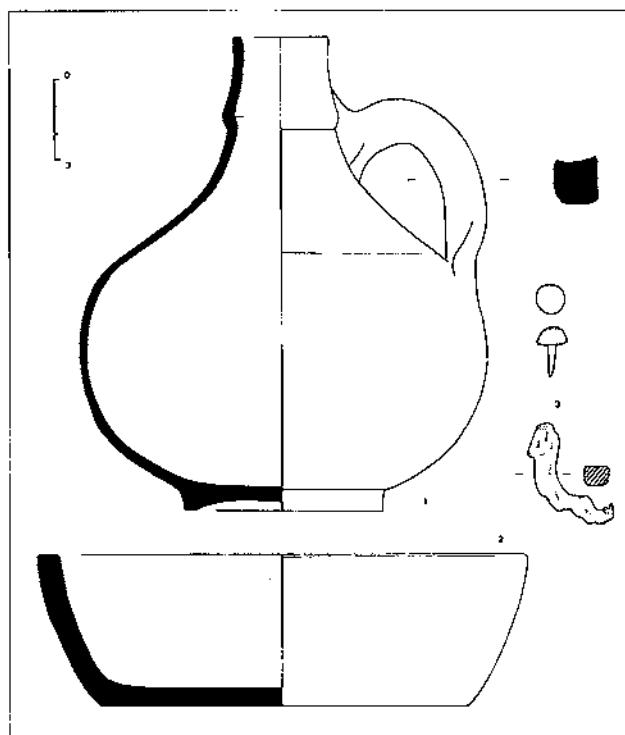


Figura 8. Usall. Conjunt funerari.

de secció quadrangular amb solc suau a la cara externa (fig. 8,1). És una peça amb marcada personalitat amb paral·lels a partir del segle III i fins al IV i que podríem assimilar a la forma 42 de Vegas (1973, 98-101) que aquella autora data entre mitjan segle III i el segle IV i que, també a Vilauba té paral·lels en contextos de cap al 300 (Castanyer i Tremoleda, 1999, làmina 49). El sepulcre que exigia fer servir un nombre considerable de peces ceràmiques, és conegut però sempre minoritari en relació a les cistes prismàtiques i a les de secció triangular. Tant a can Bel (*supra*) com a can Trullàs (Granollers)(Tenas, 1992, 65-78), trobem sepultures semblants però no pas iguals, de fossa i cobrint-la amb *tegulae* disposades a doble vessant i *imbrices* damunt la cresta en context cronològic entre mitjan segle II i mitjan segle III. A València, on formen el tipus 4 del cementiri de la Boatella (Albiach i Soriano, 1996, 106), que es trobava en ús entre finals del segle I i el segle V, amb solucions semblants a la necròpoli occidental d'aquella ciutat (Rosselló i Ruiz, 1996, 147-168). A *Corduba* és un dels tipus coneguts, amb petites variants, entre segle II i VI (Vaquerizo, 2002, 158 núm. 90, 92 i 93 i 165, núm. 129). Aplegant, doncs, totes aquestes dades, conjunt

obertes (fig. 8,2), atuellés perfectes que amb poquíssimes variacions trobem a totes les èpoques i també en els segles II, III i IV, amb molt poques variacions. A Vilauba, per exemple, jaciment molt ben conegut i pròxim en pot ser mostra, en alguna ocasió en contextos clars de finals del segle III (Castanyer i Tremoleda, 1999, làmina 31,1 i làmina 69,6) La gerra, de ceràmica comuna oxidada, d'argila beix, ratllable i ben depurada, és de panxa globular, peu curt però evident, anular, coll poc desenvolupat i llavi alt, remarcat i peculiar, amb nansa robusta

funerari, tipus de tomba, i afegint-hi una orientació est-oest, gairebé inexistents des de 400, proposaríem datar aquesta inhumació entre molt a finals del segle III i segle IV. De cap manera, malgrat el que havíem escrit, pot ser posterior. El nom del jaciment –camp de les Lloses– fa pensar en la possible existència, constatada d'antic, d'altres tombes algunes de les quals haurien estat cobertes de lloses. Les troballes continuades de material arqueològic d'època antiga en les proximitats d'on es va localitzar la tomba, semblen assenyalar l'existència d'un hàbitat que hauria generat el cementiri (Nolla i Casas, 1984, 194, núm. 317). Recordem, en favor d'aquesta possibilitat, la descoberta d'un conjunt notable d'ungüentaris de terrissa que són característics dels conjunts funeraris baixrepublicans o augustals (Tremoleda, Roure i Castanyer, 1986-1987, 144, fig. 8, 4 a 7)

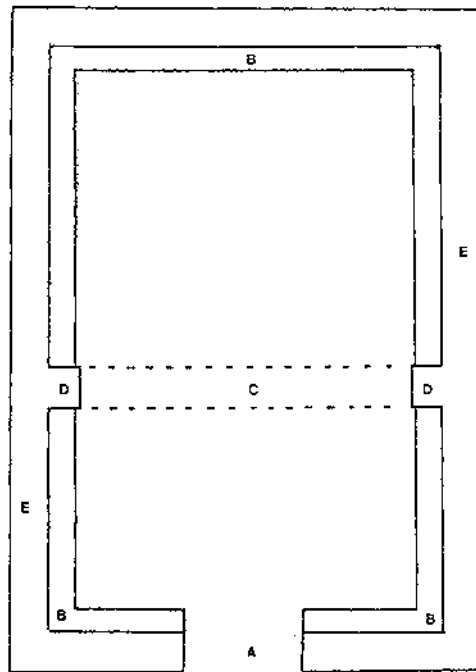


Figura 9. Palau Sacosta. Restitució de la planta del monument funerari romà descobert vers 1931. A) Porta. B) Banc corregut d'obra adossat als murs. C) Arc. D) Arrencaments de l'arc. E) mur perimetral.

Les dues tombes assenyalades

al gran establiment rural de Vilarenys (Vall-llobrega, Baix Empordà) (fig. 1) es localitzen, una i altra, cap al sector nord i nord-est, cap a la perifèria dels llocs de treball i d'habitació i en direcció d'on caldria situar el camí principal que articularia aquest territori (Cajas *et al.*, 2002, 197). Tot i la relativa proximitat d'ambdues, no sembla que haguessin format part, almenys inicialment, d'un mateix cementiri. Un dels enterraments, el de més cap a l'extrem de llevant, en el sector 11 (fig. 10), era una incineració disposada a l'interior d'un recipient amfòric clavat verticalment. No és una manera de fer desconeguda, ans al contrari, tot i ser estranya en aquestes contrades. Pel que sabem, només podem aduir els paral·lels fermes de la fase antiga, de l'alt imperi, de l'anomenada necròpoli meridional de la Neàpolis emporitana, on hi havia quatre deposicions segures d'aquesta mena (núm. 2, 7, 8 i 9) i dues de molt probables (núm. 10 i 11). Un dels recipients corresponia a una àmfora Dressel 1, dels segles II-I aC, i una altra a una Dressel 8 emporitana amb un doble segell

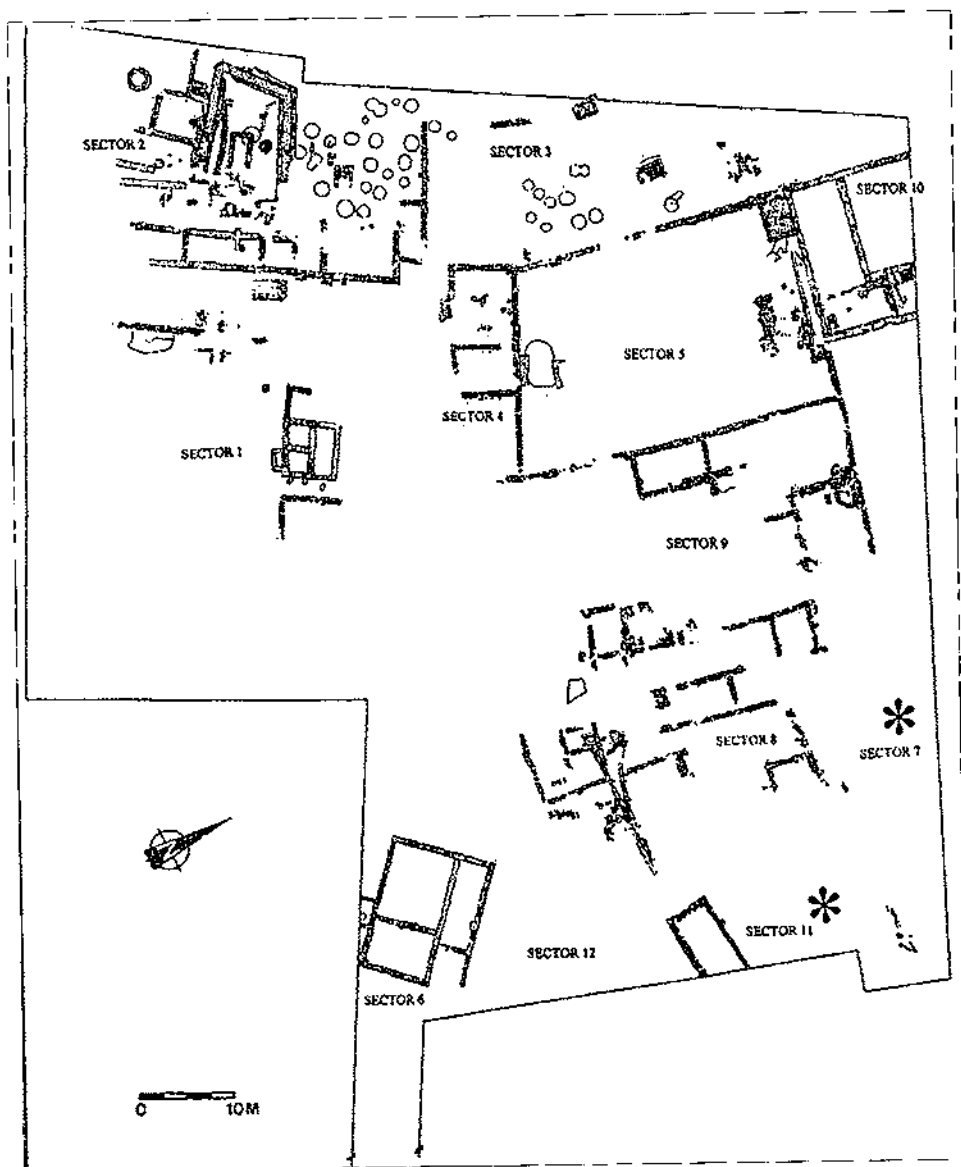


Figura 10. Planta de l'establiment rural de Vilarenys. Els asteriscs assenyalen la situació de les tombes.

SUA/ANTH, que caldria datar a la segona meitat del segle I o a inicis del II (Nolla i Sagrera, 1995, 298-306). A Isoia Sacra, a Portus, és un dels enterraments senzills més representats.

L'altra tomba, localitzada en el sector 7 (fig. 10), és una deposició infantil dins d'una àmfora Keay XXV que cal datar dins del segle IV o molt a principis del V (Keay, 1984, 212).

Sense intentar treure les coses de context ni anar més enllà del que és prudent, es confirmaria la utilització de l'espai perifèric de l'establiment inicial -tot el sector nord i nord-est és de cronologies més avançades-, de l'alt imperi molt a prop d'un dels camins que connectava la vil·la amb la via principal que travessava aquella plana. Malgrat el creixement de l'edifici cap a l'àrea d'enterrament, aquell espai hauria continuat essent àrea funerària durant el baix imperi. En aquest cas, però, només una intensificació de les excavacions ho podrà resoldre. Podria tractar-se de l'aprofitament, com a zona d'enterrament, d'antics espais abans construïts i aleshores abandonats.

Per acabar, cal esmentar l'existència d'un monument funerari d'una certa dignitat a redós de la Via Augusta, en les terrisseries de l'antic terme municipal de Palau Sacosta (fig. 1), integrat, avui, al de Girona que, per la distància, no pot correspondre a una tomba urbana sinó a una *memoria* suburbana que cal posar en relació al propietari rural del *fundus* que ocupava aquell sector, la vil·la central del qual podria correspondre als diversos indicis de troballes esparses efectuades al terme de Palau. Al costat de restes perfectament identificables del camí romà es van explorar els fonaments d'una petita construcció rectangular, amb murs obrats amb *tegulae* posades planes i fetes servir com a grans rajols, ben lligades amb morter de calç. A l'interior, s'observaven els contraforts d'un arc i a tot l'entorn de les parets, un banc corregut d'obra i evidències ben conservades d'una inhumació (fig. 9). No és fàcil, a partir d'aquestes notícies insuficients fer una restitució acurada de l'edifici i proposar una datació, tasca que vam intentar realitzar anteriorment (Nolla i Sureda, 1999, 50-51, fig. 18 i 19, amb la bibliografia anterior). Queda clara, tanmateix, la funció funerària i la tria, per part del comitent, d'un lloc perfecte des de tots els punts de vista, dominant, concorregut, en lloc no aprofitable des de cap altra òptica i, molt probablement, no gaire lluny de la casa pairal.

Caldria, ara, ressenyar les troballes descontextualitzades, aquelles que, per ara, no podem posar en relació en cap lloc d'ocupació conegut. De ben segur que algun dia serà possible establir aquella relació. Recordem que en la mort l'home, ara i sempre, ha cercat la proximitat d'altres tombes, d'altres enterraments. La sepultura aïllada, solitària és sempre un fet extraordinari. Al costat d'una tomba solitària, si l'excavació pogués continuar, és gairebé segur de trobar-ne d'altres.

Recordem la troballa a Sant Pere Pescador (Alt Empordà) (fig. 1) d'una tomba de *tegulae* procedent d'un lloc indeterminat del terme municipal. Només es

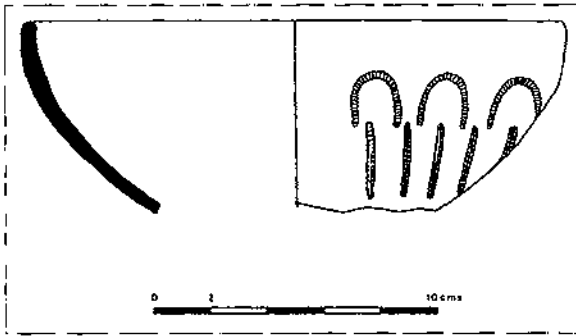


Figura 11. Reclau Viver. Conjunt funerari.

conserven les grans peces ceràmiques en els magatzems del Museu d'Arqueologia de Catalunya-Girona i no consta, en la documentació conservada, la recuperació d'algun objecte d'acompanyament. Podria tractar-se d'un enterrament més modern, propi de l'antiguitat tardana (Nolla i Casas, 1984, 94, núm. 95).

A la Meda Gran (L'Estartit, Baix Empordà)

(fig. 1) s'han assenyalat l'existència d'enterraments de *tegulae* i conjunt funerari, ceràmica i atuell de vidre que serviren per proposar una datació de segle II en endavant. Caldria posar en relació aquest petit cementiri amb l'explotació del mar (Nolla i Casas, 1984, 151, núm. 215, amb la bibliografia anterior).

Al Reclau Viver, la gran cova de Serinyà (fig. 1), a l'entrada i en el corredor d'accés es van posar de manifest evidències certes de llargues freqüentacions i de l'existència d'enterraments a partir de la localització de restes humanes. Una de les sepultures hauria estat de *tegulae* i molt destruïda des d'antic. És possible, però no segur, que una escudella de DSP oxidada, de forma indeterminada, potser una variant de la Rigoir 5 b, amb decoració estampada a la paret externa (fig. 11), hagués format part de la deposició funerària de l'enterrament esmentat. Les freqüentacions, a la baixa antiguitat, d'algunes coves, amb diversa finalitat és un fet ben establert que, tanmateix, no ha pogut ser explicat de manera definitiva.

La Garrotxa ha estat, de sempre, una comarca amb pocs jaciments identificats d'època romana. Només de Besalú i d'algun altre lloc, hi ha dades de certa entitat. I, tanmateix, una de les poques dades fermes referents a aquesta etapa històrica té a veure amb el món funerari rural. En efecte, l'any 1928, de manera casual i completament aïllada, es va localitzar a Olot, a Batet i molt a prop de ca l'Ermità (fig. 1), una tomba d'inhumació que va ser documentada i les restes aplegades van ingressar al Museu d'Olot d'on van desaparèixer el 1939. Per les notícies que publicà J. Darnés, amb fotografia inclosa de les ofrenes que acompanyaven el cadàver, hem de reconstruir un enterrament amb *tegulae* protegint les despulles amb disposició desconeguda (Alcalde i Burjachs, 1992, 63, amb una fotografia). És possible, tal com podria deduir-se, de la presència de "fragment de ferro" en la descripció de la troballa, que, tal com passa sovint, el difunt hagués estat posat dins d'un taüt de fusta protegit per les grans teules planes. Acompanyaven les despulles un plat i tres

gerres, dues de més grans i una de més petita. No en sabem la disposició ni és fàcil, a través de la fotografia, assimilar-les amb precisió a formes ben datades. Tanmateix, s'haurien de situar entre la segona meitat del segle II i el III. De cap manera podem defensar una cronologia baiximperial del conjunt com de vegades s'ha fet. Sabent que no hi ha, generalment, tombes aïllades, hauríem de deduir l'existència, en aquell lloc, d'un petit cementiri i, sens dubte, d'un establiment rural que en fou la causa.

Per acabar, recordarem la descoberta i exploració al nucli urbà de Sarrià de Ter (**fig. 1**), no gaire lluny del cap del pont romà i a tocar la Via Augusta, d'algunes inhumacions cobertes de *tegula*. Havíem suposat, tot adduint la distància, que no era raonable posar en relació, aquest cementiri, amb la vil·la del Pla de l'Horta (*supra*) que queda una mica lluny i que tenia les seves pròpies àrees funeràries (Nolla i Sureda, 1999, 51-52). En aquest cas, caldria imaginar l'existència d'algun altre establiment rural no conegut. Tanmateix, l'atractiu del lloc des del punt de vista d'una freqüentació permanent, ens fa matisar aquella vella opinió; no estem tan segurs que no pugui correspondre a vi·latans del Pla de l'Horta o a treballadors dependents de la vil·la establerts prop del gran pont i del riu.

Hem deixat de banda voluntàriament tots aquells cementiris plenament cristians (Sant Quirze de Lloret, carrer del Pelegrí a Tossa de Mar, carrer de Sant Esteve, a Caldes de Malavella, torre del Fum, a Sant Feliu de Guíxols, i tants altres (Nolla i Sagrera, 1995, 247-256). Formen part d'un altre món i no ens són útils en aquest estudi.