



# 1. Introducció

## 1.1.Objectius

L'objectiu principal d'aquest estudi és determinar l'eficàcia de les mesures de prevenció envers al mosquit tigre (*Aedes albopictus*) que cal portar a terme a cada casa dins dels dos municipis escollits (Mirasol i Valldoreix).

Concretament es pretenia comparar dues zones a cada municipi, una de control on no es portés a terme cap mesura preventiva contra el mosquit tigre, i l'altre de tractament, on sí s'apliquessin aquestes mesures.

Secundàriament s'esperava relacionar la presència d'aquesta espècie a Mirasol i Valldoreix en relació a diverses variables meteorològiques.

Amb les dades obtingudes s'intenta proposar un conjunt de mesures de control integrat per evitar la conseqüent propagació de l'espècie en els propers anys.

## 1.2. Justificació

Sant Cugat del Vallès és la població de la península Ibèrica més afectada per la invasió del mosquit tigre (*Aedes albopictus*). A partir de que fou detectat el mosquit al mes d'agost del 2004 s'han anat realitzant diferents estudis engegats pel Departament de Medi Ambient de la Generalitat de Catalunya i de l'ajuntament de Sant Cugat per tal de quantificar la presència de l'espècie i determinar la seva dispersió en el territori en els anys següents, constatant que la població de mosquit tigre va en augment.

Per tal de frenar aquesta expansió, s'ha intentat implantar a la població de Sant Cugat un seguit de mesures de prevenció d'aplicació dins de les cases. Malgrat això, la població no està prou conscienciada de l'eficàcia d'aquestes mesures i el seguiment d'aquestes no és massiu.

Aquest estudi està enfocat a intentar demostrar que realment és necessari aplicar aquestes mesures per tal de disminuir el grau d'afectació de l'espècie.

## 1.3.Antecedents

L'ajuntament de Sant Cugat del Vallès degut a la invasió del mosquit tigre ha portat a terme diferents programes:

- Des del 2004 ha efectuat estudis de densitat i de distribució del mosquit a Sant Cugat els quals, enguany, es segueixen portant a terme.

En relació a l'estructura administrativa de l'ajuntament s'han portat a terme les iniciatives següents:

- Manteniment i gestió d'uns telèfons gratuïts d'informació a la població.
- Establiment de canals de comunicació permanents i àgils entre les autoritats i tècnics locals dels municipis afectats.
- Impuls d'una ordenança municipal específica sobre el mosquit tigre, que inclogui un règim sancionador pels ciutadans que mantinguin activitats de risc per la higiene ambiental. Actualment aquesta ordenança segueix en procés d'implantació.
- Coordinació amb el personal dels altres departaments municipals involucrats en tasques específiques ( Parcs i Jardins, Medi Ambient, Policia Local entre d'altres).

Com a programes socials s'han realitzat els següents apartats:

- Informació a la població per part dels agents d'informació ( visites domiciliàries, porta a porta i en tot el terme municipal).
- Establiment d'una pàgina web específica, amb tota la informació existent, consells, recomanacions, etc..
- Impressió de tríptics divulgatius distribuïts pels agents educadors.
- Intervencions i insercions periòdiques en mitjans de comunicació locals.
- Iniciatives formatives escolars.

Accions de control:

- Control domèstic sense plaguicides, per part de cada ciutadà a la seva llar.
- Control per part de l'administració (com per exemple la possibilitat que els agents realitzin accions físiques a les llars, ...).
- Control físic i biològic (com per exemple alliberament de depredadors de larves de mosquit en fonts públiques).

Sistemes de seguiment:

- Estendre el mostreig a la perifèria incloent àrees de mercaderies internacionals, zones de parcs naturals, municipis perifèrics a Sant Cugat (sobretot Cerdanyola, Rubí i Barcelona) i sectors amb problemàtiques especials.

La Generalitat de Catalunya també ha portat a terme un seguit de programes enfocats a tot el territori català:

- Tríptics divulgatius.
- Campanya de prevenció de l'expansió del mosquit tigre.
- Pàgina d'informació sobre l'espècie a [gencat.net](http://gencat.net).
- Telèfon d'informació.

## 1.4.Ubicació de la zona d'estudis

Mapa 1: Mapa de Sant Cugat del Vallès amb ubicació dels municipis d'estudi



Font: Xarxa ciutadana Sant Cugat del Vallès

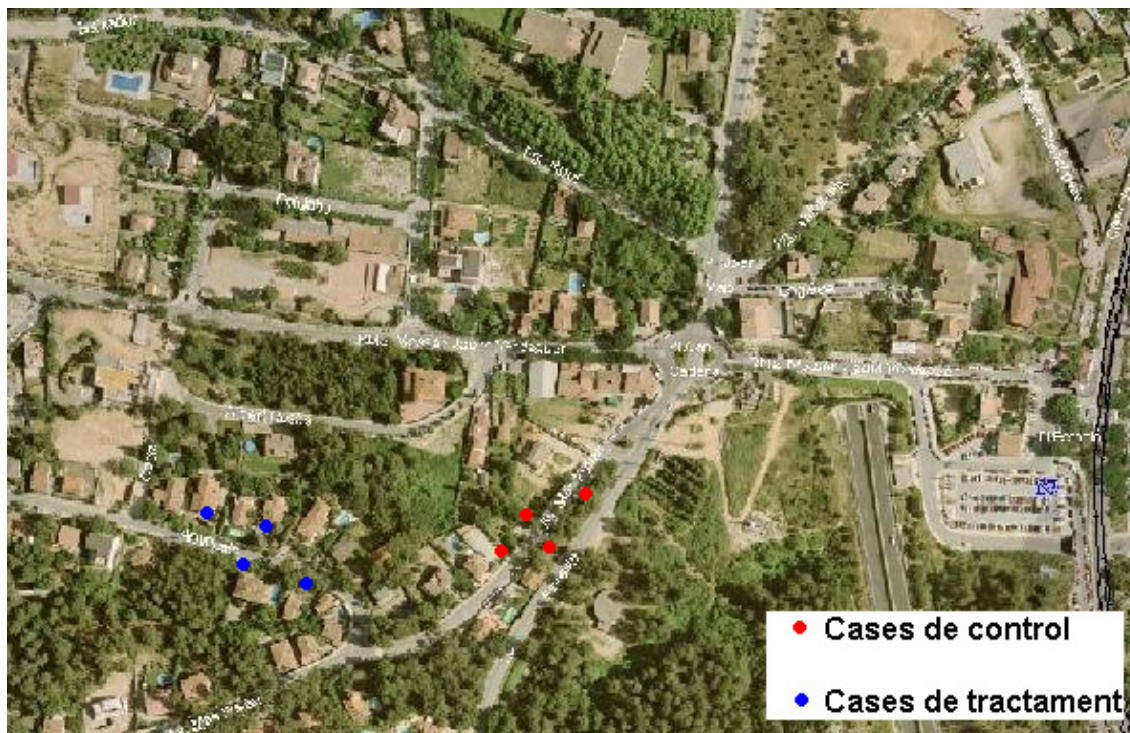
Mapa 2. Ubicació de les cases d'estudi a Mirasol



Font: Ajuntament de Sant Cugat del Vallès

Escala 1/2800

### Mapa 3.Ubicació de les cases d'estudi a Valldoreix



Font: Ajuntament de Sant Cugat del Vallès

Escala 1/2800