

# COMARCA DEL SURO O DISTRICTE INDUSTRIAL

## Geografia històrica d'un model urbà de base productiva.

XAVIER PAUNERO I AMIGÓ

*Departament de Geografia, Història i Història de l'Art  
Universitat de Girona*

### 1. INTRODUCCIÓ

En aquest capítol introductori es reflexiona sobre alguns aspectes metodològics i territorials de la indústria del suro gironina durant el darrer quart del segle XIX, en el marc de la geografia històrica i la geografia econòmica. Tot això, en un intent per reconstruir la vida social i econòmica de la "comarca del suro" de Catalunya, una àrea compresa majorment dins la província de Girona (encara que s'hi podrien afegir alguns municipis del Maresme i del Vallès Oriental) amb predomini de la manufactura suro-ta-pera més important del segle XIX.

L'obtenció del suro, com a primera matèria bàsica d'aquesta manufactura suro-ta-pera, sempre ha estat molt lligada a factors físics del medi, per la qual cosa no és gens estrany que les indústries es localitzessin al voltant de la Serra de les Gavarres i, molt menys, a l'Albera i les Guillerries, donant lloc a un mapa difús, però amb fortes concentracions industrials i comercials a Sant Feliu de Guíxols, Palamós, Palafrugell i els nuclis veïns (vegeu mapa).

Hem enmarcat el treball en el camp de la geografia històrica, ja que aquesta disciplina ens permet reconstruir la vida social i econòmica d'aquest territori i acostar-nos al gènere de vida existent durant el període de màxima activitat d'aquesta manufactura, ja que la geografia històrica s'interessa per mostrar la relació existent

*"entre la geografia com a ciència que analitza l'acció actual de l'home sobre la Terra i la història com a anàlisi científica d'aquesta acció humana, al llarg del temps"*<sup>1</sup>

Des d'aquest punt de vista, una temporització en etapes de la vida social d'aquells anys ens ajudarà a reflexionar sobre el paper que hi tingueren els homes i les dones com a agents territorials.

Per altra banda, el treball s'emmarca també en el camp de la geografia econòmica, que té la virtut d'oferir-nos interessants models, com el de *districte industrial marshal·lià* (a partir d'ara *DIM*). Alfred Marshall descriu els districtes industrials tèxtils de South Lancashire al llarg del segle XIX, utilitzant conceptes com els avantatges comparatius, una forma d'organització específica i les economies externes existents a l'àrea, destacant en especial els trets socio-territorials. A més d'un seguit de característiques com els condicionants físics, climàtics, edafològics, disponibilitat de matèries primeres i vies de comunicació, també utilitza d'altres conceptes més empresarials, com la divisió

<sup>1</sup> BOSQUE, Joaquín, 1983, op cit. p. 317. Totes les referències bibliogràfiques apareixen completes a la bibliografia final.

de treball entre empreses i les economies d'intermediació. Tot plegat dona lloc a un territori amb una *atmosfera industrial* específica, on predominen els contactes de tipus personal i un model organitzatiu interempresarial.

Aquest text pretén corroborar la presència d'un DIM històric a l'àrea, i comentar algunes aportacions que l'havien caracteritzada com a una àrea d'especialització industrial<sup>2</sup>. La nostra anàlisi esbrina els principals trets definidors dels districtes industrials, repensant un seguit d'aspectes territorials del passat<sup>3</sup>. A més de la pròpia recerca personal sobre el tema en arxius locals i comarcals, s'han consultat diverses obres i s'ha recorregut a la cartografia històrica.

De la geografia històrica prenem tot un seguit de conceptes definidors, com són *l'espai* - suro-taper en aquest cas - en tant que memòria d'un determinat mode de producció, i el concepte de *lloc*, com a resultat d'accions en temps desiguals sobre un mateix territori<sup>4</sup>.

La producció suro-tapera local experimentà, a partir de la segona meitat del segle XIX, un augment extraordinari reactivant la manufactura, el comerç exterior i configurant una cultura industrial i de prosperitat econòmica sense precedents, equivalent a una *belle époque* econòmica, financera, cultural i de progrés en general. Aquests canvis no es realitzen, però, sense la presència d'un nou model de manufactura, ja que bona part dels petits tallers artesanals es transformen en fàbriques, apareixen indústries de nova creació i el model es difon territorialment, tenint en compte que bona part de les primeres transformacions industrials es fan al medi rural.

També cal destacar que el sector suro-taper -juntament amb el tèxtil- va actuar com un dels principals motors de l'arrencada industrial gironina al llarg del segle passat, amb una marcada projecció comercial cap a l'exterior. Per això, els habitants d'aquests nuclis fabrils tenien un sentiment de pertinença al món industrial, dins una activitat agro-industrial i d'una comarca amb fortes característiques rurals; una societat, en definitiva, completament diferent a la d'altres àmbits propers<sup>5</sup>.

En aquest sentit, bona part de la bibliografia citada ens recordarà la presència d'un sector industrial en plena expansió, en el marc d'un territori amb *fronteres difuses i canviants* (tant a nivell local i regional com internacional), però amb una gran riquesa de recursos locals: de capitals, agro-industrials, organitzatius i de recursos humans, sobretot.

El segon capítol se centra, per una banda, en una sèrie de trets històrics i socio-econòmics que condicionaren l'estructura productiva durant el segle passat i les primeres dècades de l'actual i, per l'altra, en algunes de les aportacions tecnològiques del moment: canvis en el model de fàbrica, canvis dels espais de la manufactura i en l'organització empresarial.

El tercer capítol recull les relacions socials referides a l'espai viscut per aquesta societat industrial, dins l'àmbit urbà, sobretot. Finalment, al capítol quart es contrasten les característiques esmentades amb els trets definidors del model de *districte industrial marshal·lià*, per caracteritzar l'àrea d'aquest espai productiu.

2 PELEGRÍ, Joan, 1918; CARANDELL, Juan, 1978; BARBAZA, Yvette, 1988; ops. cits. Per Barbaza, el suro gironí a final de segle, va ser "l'especialització industrial" més característica del Baix Empordà, i el principal element vertebrador del gènere de vida de la comarca.

3 Darrerament hi ha un interès creixent per intentar entendre l'espai local del treball sota l'òptica de l'arqueologia industrial. BUCHANAN, Angus, 1985; ESPADALÉ Josep i ROCAS, Xavier, 1987; ops. cits.

4 Per fer un seguiment dels plantejaments teòrics de la disciplina, consulteu BOSQUE, Joaquín, 1983; PRED, Allan, 1984; SAUER, Carl O., 1941; i VILAGRASA, Joan, 1985; ops. cits.

5 Per exemple, al tèxtil gironí hi ha una major explotació, amb sous més baixos. "...eso son las fábricas de Anglés, hambre para el obrero, para el pobre obrero". *La Razón*, Amer, 7 de gener de 1911. El model urbanístic de colònia tèxtil és completament diferent dels habitatges per a obrers del suro, als barris de Palamós, Palafrugell i Sant Feliu de Guíxols.

## 2.- ELS INICIS DE LA INDÚSTRIA SURO-TAPERA I EL SEU MARC TERRITORIAL

La Història sense la Geografia sembla una carcassa buida, no té ni vida ni moviment.  
(P. Heylin)

A partir del 1879, l'Alemanya del II Reich -on anaven bona part dels productes sures- incrementà el seu proteccionisme i afavorí, indirectament, la concentració industrial i la creació de grans empreses, començant una etapa d'agressivitat econòmica i política.

Espanya, durant la segona meitat del segle XIX, va patir una contínua davallada econòmica, malgrat la Restauració monàrquica i la fi de les guerres carlistes que donaren pas a una política social i les primeres inversions estrangeres. Catalunya, però, a mitjans de segle, ja comptava amb una indústria diversificada, bolcada al mercat forà i, per això, amb productes de difícil sortida interior.

A més, la primera Revolució Industrial va trencar els esquemes socials de l'Antic Règim i va donar pas a un nou model de relacions, més estandaritzat, impersonal i globalitzador. També es donà una reafirmació política i cultural de la burgesia industrial, així com dels moviments associatius, polítics i de classe posteriors, tots ells fets geogràfics en la mesura que s'identifiquen amb un territori, en aquest cas Catalunya, durant la industrialització i la Renaixença.

Tot i que és difícil delimitar quan apareix la Revolució Industrial a Catalunya, tant al tèxtil com al suro, se situa a mitjans del segle XIX, per la consolidació d'un conjunt de canvis estructurals, com la millora d'infraestructures dels transports, l'abaratiment en el l'ús del carbó i l'expansió urbana.

Malgrat la situació exterior, competitiva i adversa, la fabricació de taps de suro salvà la comarca en aquells anys difícils, ja que a partir de 1880 començà una època de grans beneficis per a la indústria suro-tapera, especialment a Sant Feliu de Guíxols, Palafrugell i Palamós, fins a l'arribada del nou segle, quan entrà en crisi i les fàbriques ampliaren la seva dimensió. A tall d'indicadors, apareix la Caixa d'Estalvis de Palafrugell el 1880, el Tramvia del Baix Empordà el 1887 i la creació de múltiples cooperatives de producció i consum. A més a més, veuran la llum tot un seguit de publicacions locals i es deixa sentir la força del moviment associatiu, mutual, social i polític, en el marc d'un procés difusor centrat als ports de Palamós i Sant Feliu de Guíxols envers dos amplis *hinterlands* industrials (no serà fins a 1895 quan serà oberta una carretera en condicions entre ambdues poblacions).

La majoria d'autors esmentats donen la data de l'any 1750 com la d'aparició de les primeres indústries suro-taperes al Baix Empordà, amb característiques proto-industrials,<sup>6</sup>. No va ser, però, fins al començament del vuit-cents quan es van crear els gremis tapers locals (i, també, quan va haver-hi els primers aldarulls per salvaguardar l'exportació de suro en paneres, com el cas del Motí de la Teulera el 1830 i, posteriorment, algunes actuacions ludistes).

A mitjans de segle s'incorporen les primeres màquines de garlopa o de *ribot* i, posteriorment, la de llescar; les primeres societats de socors mutus (com a mecanismes d'ajut entre la població obrera) i l'activitat bancària local<sup>7</sup>. El tap és un producte estre-

6 HERNÁNDEZ, Santiago, 1987; GRAU, Dolors, 1987; FEBRÉS, Xavier, 1989; ops. cit.

7 MADDOZ, Pascual, op. cit., es fa ressò el 1846 del despertar de la indústria surera als municipis del Baix Empordà i detalla el desenvolupament industrial dels darrers anys, a partir de 1820-25. Es lamenta de no tenir dades econòmiques, segons diu, per la resistència dels tapers a declarar-les i veure augmentar les seves contribucions. També destaca que, des del darrer terç del segle XVIII, es plantà molta alzina surera, arrebassant les vinyes i les oliveres, la qual cosa ens mostra la creixent demanda de matèries primeres.

tament lligat a la indústria del vidre i en el cas d'Anglaterra suportava molts impostos, fins que se suprimeixen el 1845.

Al món rural català, durant l'últim quart del segle XIX hi ha una crisi agrària important, com l'aparició de la fil·loxera, donant pas a importants fluxes migratoris a Amèrica. Malgrat les dificultats, a la comarca es donà una *edat d'or del suro* i els industrials en cap moment deixen de ser conscients de la competència tecnològica exterior, que cada cop reclama més suro en planxa i penalitza la importació de taps, per la qual cosa el sector es manté en base al tancament proteccionista<sup>8</sup>.

TAULA I  
EVOLUCIÓ DE LA POBLACIÓ COMARCAL

MUNICIPI	POBLACIÓ 1877	POBLACIÓ 1900	DIFE- RÈNCIA	% CREIXE- MENT
Palamós	2292	3895	1603	69,9
Sant Feliu de Guíxols	7773	11333	3560	45,8
Sant Joan de Palamós	917	1242	325	35,4
Cassà de la Selva	4319	4969	650	15,1
Palafrugell	6270	7087	817	13,0
Begur	1709	1908	199	11,6
Calonge	3063	3393	330	10,8
Maçanet de Cabrenys	1569	1670	101	6,4
Mont-ras	586	618	32	5,5
Agullana	1564	1641	77	4,9
La Bisbal d'Empordà	4541	4598	57	1,3
Llagostera	4232	4140	-92	-2,2
Santa Coloma de Farners	5165	5041	-124	-2,4
Hostalric	1431	1315	-116	-8,1
TOTAL	45431	52850	7419	16,3
MITJANA	3245	3775	530	16,3
DESVIACIÓ TIPUS	2181	2869	687,5	31,6
COEFICIENT DE VARIACIÓ (%)	67	76	9	13

Elaboració pròpia en base a dades de Josep Iglésies, 1961 i Joaquín Botet, 1882, op. cit.

8 AMP, op. cit.: El 6 de febrer de 1892, el senyor José Genís i Sagrera llegeix una Memòria a Palafrugell on recorda que el suro exportat hauria donat feina a 18.000 operaris més. VILA, Hermenegildo, 1892, op. cit. p. 123: "Las fábricas tienen ya iniciada su decadencia... perdiendo la provincia un libro de caja en el cual no existe nunca el debe".

Tanmateix, les reivindicacions dels polítics locals al Senat en demanda de més proteccionisme són contínues, amb el convenciment que no seran les màquines les que hauran de millorar l'estat actual de la fabricació sinó els aranzels estrangers als taps de suro, especialment dels EUA, Alemanya i França. VILA, Hermenegildo, 1892, op. cit., p. 44: "... el corcho que se cría en Cataluña es para los catalanes". Finalment, després de la pèrdua de Cuba i Filipines, la pesseta perd gran part del seu valor i s'intensificaran les exportacions de suro en planxa.

Al voltant del 1880, les referències a la crisi del suro i al tancament de fàbriques són ja contínues; també s'insisteix sobre els tractats amb França i Alemanya i amb el mercat, ja perdut, dels EUA. En definitiva, una demanda en augment del proteccionisme per part dels industrials tapers, que sol·liciten del Govern una major penalització per a les exportacions de suro en planxa, punt d'enfrontament entre terratinents i industrials-<sup>9</sup>.

És a dir que, tot i la tendència adversa al camp, la comarca, durant aquest període corresponent a les dues darreres dècades del nou-cents, viu un cert benestar, sense crisis comercials ni vagues importants (després de la Restauració monàrquica de 1876 i la guerra franco-prussiana de 1879 es va consolidant un benestar generalitzat a Espanya i Europa, un nou ordre encara que de forma transitòria). Al sector, solament en els cinc anys entre 1894 i 1899 passen de 145 a 175 les poblacions espanyoles que fan taps de suro, a Extremadura, Andalusia, el País Valencià i Catalunya especialment, a la qual cosa seguirà una ràpida i definitiva transformació en la fabricació de taps.

Quan s'estudien les dades d'establiments industrials de Catalunya del període analitzat<sup>10</sup> es comprova, en primer lloc, la forta especialització tèxtil i, en segon lloc, el suro de l'Empordà, com a segona especialització, i a molta més distància la metal·lúrgia, a Barcelona sobretot. En aquest sentit el suro seria (llevat del model de fàbrica "de riu" i les colònies) el primer sector altament competitiu que s'hagi difós, de forma endògena, pel territori rural català. Hi ha, però, una localització implícita per la proximitat de les suredes, en terrenys silícics i un règim moderat de temperatures.

La població d'aquesta "comarca del suro" després de la industrialització ja es troba força dispersa, com es pot comprovar a la Taula I. Amb l'embranchida del període, bona part de la comarca va créixer per aquesta *difusió territorial* de l'activitat suro-tapera. Això no impedeix que aparegui una concentració d'aquestes activitats amb més valor afegit a Palamós i Sant Feliu de Guíxols -resultat de l'expansió comercial i el paper portuari, comercial i de serveis d'aquestes poblacions- municipis que es van consolidant, no solament com a focus industrials, sinó també de serveis a la producció: magatzems, banca i assegurances, transports terrestres i navilières, consignataris i d'altres (la primera Cambra de Comerç es creà a Palamós per R.D. de 9 d'abril de 1886).

A més d'aquests nuclis, que registren bona part del treball a domicili, a *preu fet*<sup>11</sup>, sorgeix una segona corona amb els respectius *hinterlands* al voltant dels municipis veïns de Palafrugell, Mont-ras, Calonge, Begur, Llagostera i Cassà de la Selva, i també certs fenòmens migratoris als municipis de la costa, producte de la crisi agrària. Agullana i Maçanet de Cabrenys presenten, per contra, una industrialització difosa d'aquest sistema en raó de les matèries primeres, igual com Santa Coloma de Farners, Hostalric, Sant Celoni i Lloret.

Durant aquest període les grans fàbriques -amb més de 100 operaris- es concentren a Palamós i Palafrugell; a la perifèria, en canvi, els petits tallers. Apareixen les inversions estrangeres de capital alemany i francès, inicialment, i, durant el segle XX, nord-americà (Armstrong Cork & Co.).

Al camp, l'aparició de la fil·loxera provocà canvis en el règim de propietat de les terres de conreu, amb replantació de vinya en règim de parceria o pel simple abandó. En aquest sentit, s'hauria creat un èxode rural cap als nuclis industrials esmentats dels voltants. El descontentament del món rural se sumaria, per tant, al del món urbà i donaria

9 AMP, op. cit.: El *Semanario de Palamós* reclama contínuament que el producte no té la sortida desitjada i que caldria donar ocupació al poble, en no existir altres activitats industrials alternatives.

10 GIMÉNEZ, F., 1862, op. cit.

11 SURÓS, Joan, 1991; TUBERT, Enric, 1988; ops. cites.

pas a una cultura més humanista, d'igualtat i cooperació (que es plasmà al fenomen cooperatiu), com a alternativa a la situació social.

Aquesta tendència de subordinació de l'agricultura a la indústria, que resulta evident en el cas del suro, creà un canvi radical del tipus de relacions camp-ciutat. La ciutat començarà, de forma sistemàtica, a tenir una agressivitat desconeguda, amb l'espoliació de recursos humans i econòmics del món rural i amb la conversió de bona part dels pagesos en mà d'obra industrial a bon preu. La difusió de l'ús de l'energia elèctrica i la millora de les xarxes de comunicacions (telèfon, navegació i obres públiques a la costa, xarxa de carreteres i, més endavant, els "carrilets") faciliten també la implantació del model de fàbrica suro-tapera en la seva forma urbana i centralitzada, com a rèplica a l'altre model, més difós territorialment i ruralitzat, de la colònia fabril a la Catalunya interior, però en ambdós casos amb la docilitat de la mà d'obra femenina de forma important.

La *belle époque* suro-tapera s'esgota a les primeres dècades del segle XX, tant per la competència exterior com per tot un seguit de fets puntuals: canvis als transports - motorització, ferrocarrils i vapors, que abaixaren els costos unitaris-; la productivitat de les empreses s'incrementà i s'homogeneitzà el producte de forma extraordinària amb la introducció dels primers avenços tècnics, amb més força a Europa i els EUA. Per tant, s'estancà la competitivitat de les empreses al mercat mundial (llevat d'algunes millores puntuals entre 1911 i 1913 fins el desgavell que la primera Guerra suposà per al sector).

El paper dels ports de Palamós i Sant Feliu va ser fonamental com a centres del transport, no solament de suro sinó d'altres productes, com la fusta i el grà<sup>12</sup>, i la inauguració del Carrilet revifà aquest paper nodal. Hi havia un ampli servei de barcasses que realitzaven les operacions de càrrega i descàrrega dels vaixells de vapor<sup>13</sup> i els lligams amb l'exterior eren, per tant, freqüents des del punt de vista comercial, tècnic i financer<sup>14</sup>.

Les necessitats de finançament i el comerç exterior del suro contribuïren de forma important a l'aparició de tot un seguit de corresponsals i oficines de banca<sup>15</sup>. Les necessitats de finançament i els excedents de guanys industrials comportaren l'aparició dels primers banquers locals com la Banca Valls, de Sant Feliu de Guíxols, oberta el 1842; la Caixa d'Estalvis de Girona, el 1864; la de Palafrugell, el 1880; el Banco de Gerona i el Crédito Gerundense, el 1881. Les relacions comercials i financeres s'efectuaven especialment amb Londres, tenint en compte la centralització del comerç de matèries primeres a la City.

12 JUNYENT, Rosa i TARRAGÓ, Salvador, dirs. 1991; MEDIR, Ramir; MEDIR, Rosa Maria i SAPENA, Carles, 1988; ops. cits.

13 AMP, op. cit.: Per a una informació més detallada sobre el moviment del port (tipus d'embarcacions, origen-destí i càrrega) consulteu el *Semario de Palamós* o la documentació privada de les famílies de consignataris Rivera i Mata de Palamós. VILA, Hemenegildo, 1892, op. cit. destaca les principals àrees d'importació de suro: Algèria, Còrsega, Itàlia i França. Les exportacions es realitzen a França, Alemanya, Itàlia, el Regne Unit i Amèrica Central.

14 AMP, op. cit.: El *Semario de Palamós* de 18.10.1884, referent als "Ferro-carriles econòmicos" diu: "Las grandes compañías tienen, pues, interés en sostener la empresa de los ferro-carriles sobre carretera, lo que viene en apoyo de nuestro modo de ver y hablar, es el ejemplo que han dado varias compañías extranjeras subvencionando compañías de omnibus para facilitar el movimiento de los viajeros y de las mercancías entre sus estaciones y las poblaciones más cercanas".

15 AHG; CASTELS, Narcís, 1988, ops. cits.: Al sector tèxtil, amb l'aparició de banquers locals: el 12 d'octubre de 1883 es creà a Olot la banca Fills de Jordi Monsalvatge.

### 3.- ELS ESPAIS PRODUCTIUS I DE SOCIABILITAT

*Ai mares si teniu filles  
no les deu a cap taper  
perquè al cap de la setmana  
ja no tenen cap diner.  
(Cançó popular)*

Es pot dir que les relacions productives existents aleshores corresponen a dos models industrials presents a l'àrea: els tallers portats pel cap de la família, amb característiques gremials, i les primeres fàbriques, sorgides dels anteriors, on l'organització està més estructurada i jerarquitzada, la fabricació es mecanitza i les relacions operari-patró resulten més distants. Ara bé, ambdós models s'adapten i s'integren per formar un sector cohesionat. Per entendre aquest tipus de relacions caldria referir-se als factors o elements socials capaços de generar economies externes positives pel territori, fonamentalment una certa coherència social, una bona formació productiva i un seguit de trets culturals del lloc.

Si en el decurs de les primeres dècades del segle actual van aparèixer les primeres societats obreres, a les darreries del vuit-cents sorgirà l'embrió associacionista amb una forta càrrega de socialisme utòpic, a les principals àrees industrials de Catalunya. Una de les primeres manifestacions socials és el corporativisme obrer -sorgit del gremialisme anterior i inspirador de la consciència dels treballadors/res i com a defensa dels oficis-.

Algunes de les petites situacions imprevistes es veuran atenuades mitjançant les primeres cooperatives i mútues, que milloraran considerablement les condicions de vida dels treballadors i la seguretat de les seves famílies (sense oblidar les organitzacions de caràcter benèfic, els primers sindicats i l'aprovació de l'ensenyament primari obligatori). Hi va haver una rèplica amb l'expansió dels cercles catòlics obrers, que denunciaven el liberalisme i propugnen un gir al passat, en base a la pràctica de la caritat cristiana. La indústria es farà ressò d'aquests canvis, especialment per la via de la innovació i la formació continuada d'assalariats i petits empresaris.

Els primers tallers tapers apareixen en el marc d'aquell gremialisme religiós, on l'empresari constituïa la tutela patronal<sup>16</sup>. Les relacions d'aquests tallers amb els forans -i també de les primeres fàbriques pseudofamiliars- es feien en base a acords de mutu interès. Amb tot això, les condicions de treball i de vida obreres afavoriren tota una diversitat d'idearis: regulació laboral, una vida digna, articulació de l'oci, a més del mutualisme i cooperativisme esmentat<sup>17</sup>. En una etapa on les classes socials no mostren *segregacions espacials o urbanístiques significatives* i on la majoria de la població vivia de forma semblant<sup>18</sup>, l'anàlisi de les pautes d'aquestes trames associatives permeten acostar-nos al tipus de sociabilitat predominant.

Les propostes de formació educativa passen per la realització de cursos nocturns posteriors a l'ensenyament obligatori fins als 13 anys. Diversos ajuntaments comencen la seva tasca de promoció educativa i benèfica, donant pas a una competència cultural entre pobles pel que fa a escoles i ateneus; arriben, per altra banda, els primers educadors cristians i s'obren diverses escoles (escoles d'arts i oficis, de dibuix, d'idiomes, de comptabilitat, gimnasos, etc.) en resposta a la demanda social del moment.

Per altra banda, a mesura que apareix el mutualisme d'esperit gremial o de confra-

16 UCELAY, Enric, 1993, op. cit.

17 SOLÉ, Pere, 1993, op. cit.

18 ROGER, Martí, 1911, op. cit, p. 161 (referint-se als industrials tapers): "...fins aquell que té un bon costat no passa mai d'un relatiu benestar, d'una agradable mitjanja".

ria, augmenta l'empenta de les societats classistes i s'aprofundeixen més i més les divergències entre patrons i obrers, amb nous conceptes provinents del liberalisme econòmic. El 1887 es publicà la Llei d'Associacions, que articulà la constitució de sindicats, i el 1890 es permetrà convocar per primer cop el Primer de Maig <sup>19</sup>.

És durant aquest període que es consolidà el mutualisme i l'esperit d'associació <sup>20</sup>, bons indicadors de la interrelació social. Per això, el Baix Empordà serà la terra del cooperativisme a Catalunya, ja que, a més de la fundació de "la Econòmica Palafrugellense" el 1865 (pel que fa a operacions solament es veurà superada per la cooperativa d'A.H.V. a Baracaldo), es crearan un bon estol de societats mutuels, casinos ("càtedres" dels tapers) i espais d'esbargiment (els primers Carnestoltes de Palafrugell)<sup>21</sup>. A més a més, com a fruit d'aquest esperit, apareix un afany de coneixement i protagonisme amb interessos diversos: polítics (la primera lògia maçònica apareix a Palamós el 1883) i filosòfics ("Fraternidad Espiritista Palsense" el 1894, dedicada als estudis dels fenòmens relatius a les manifestacions espiritistes i les seves explicacions, a les ciències físiques, històriques i psicològiques).

L'urbanisme existent aleshores és un altre element a considerar, tenint en compte que encara perdura, donant forma a les poblacions citades. No solament per l'arquitectura fabril i la forma de la ciutat industrial, sinó pel nou urbanisme de distinció de la burgesia del suro (la residència dels propietaris, sovint integrada a l'espai fabril, o els primers xalets d'estiu de la costa), i dels obrers (l'Eixample Nou i La Platja a Palamós, edificat per forans amb ànim de lucre; l'Era d'En Suquet, barri entre Llevant i Nord, promogut pels mateixos treballadors del suro).

Quan repassem l'onomàstica d'aquell temps, tant pel que fa a noms associatius com del propi espai urbà (noms de carrers especialment), es confirma aquest esperit en augment; així ens trobem que, per batejar tant carrers com organitzacions i societats, es fa ús de tot un seguit de símbols i ideologies de l'època com són les idees de *germanor* (unió, concòrdia, fraternitat, benefactora, harmonia, amistat, confiança), *polítiques* (republicà, ra-

19 El 1904 comença a aplicar-se la llei de descans dominical. A partir del 25.1.1908 es regularà el treball de les dones i la infància, tot i que continuarà havent-hi, fins a èpoques més recents, mà d'obra infantil, tal i com es pot comprovar per algunes fotografies dels tallers dels anys vint (Arxiu N. Peya Calvet, AMSP, op. cit.). A Catalunya, en general, la reducció progressiva de costos de producció mitjançant aquesta flexibilitat i superexplotació de la mà d'obra ja ve de lluny (CERDA, Manuel, op. cit.).

Les dones treballen a preu fet, però s'incorporen a les fàbriques de forma progressiva durant les darreres dècades de segle: figuren sense cap ofici al Padró de Begur i al 1895, en canvi, constitueixen el 34 % de les dones censades, assalariades de can Forgas (AMB, op. cit.). La jornada de vuit hores s'estableix a partir del 1.10.1918. VILA, Hermenegildo, 1892, op. cit. p. 30, cita en un to clarament paternalista i xovinista la proposta de "... formar aprenents amb assignatures com Geografia Física del Suro, Geografia Comercial, referida a aspectes locacionals, Història de l'Art Taper, així com determinats aspectes sobre higiene, intentant demostrar la influència mèfita del "cautchuck".

20 Després de *La Econòmica Palafrugellense* apareix l'ateneu social "La Unión" i "La Guixolense", i un bon estol de societats mutuels i casinos o "càtedres dels tapers", centres d'esbargiment i tradicions com el Carnaval de Palafrugell. Apareixen els primers xalets d'estiu a la costa per part de la burgesia del suro i política. Apareixen, fins i tot, les primeres lògies maçòniques a Palamós el 1883; a Calonge, el 1886; a Sant Feliu de Guíxols el 1887 i, a Palafrugell el 1888, segons CLARA, Josep, op. cit.. A començament de segle apareixerà el sindicat agrícola comarcal, els patronats d'obriers, l'apostolat i diverses activitats esportives i clubs de futbol. La conflagració amb els EUA i la I Guerra Mundial, però, van suposar la pèrdua de moltes petites indústries. El moviment sindical també era en augment, amb una vaga general, per primer cop, el 1900 (JIMÉNEZ, Àngel, op. cit.).

El pròleg dels Estatuts de *La Econòmica* ens ajuda a entendre les dificultats polítiques i sindicals del moment per a la classe obrera i la manca de drets civils: "*Cuando todavía la negra noche del despotismo pesaba como un sudario sobre el pueblo español... hoy que es respetado nuestro derecho, hoy que las pasadas cadenas no oprimen nuestro pecho, hemos decidido publicar nuestro reglamento, después de haberlo basado sobre la práctica de estos años*".

21 PELEGRÍ, Joan, 1918; FEBRÉS, Xavier, 1989; ops. cits.



dical, nacionalista), de *progrés* (progrés, progressiva, laboriositat, constància, feminista, tren, reformadora, nova, moderna, porvenir, foment), d'*autarquia* (independència, auxiliadora, joventut), de *justícia* (lleï, equitat, educadora), de *virtuts* (honradesa, moral, catòlic, esperança), de *socors mutus i ajut* (caritat, previsió, protectora, benèfica, aliança, nova joia), d'*astres* (lluna, sol, estels) i d'*industrials* coetanis (Barris i Buixò, Genís i Sagrera).

Durant la Restauració s'observa un cert interès per la política social, especialment pel que fa al treball de dones i nens (la seva explotació a les fàbriques es regularà molt tardanament, no així el treball a domicili). En aquest sentit, l'aplicació intensiva de treball femení (vegeu Taula II) mostra un doble vessant. D'una banda, compensà el baix nivell tecnològic (tenint en compte els costos diferenciats i el paper que desenvolupa el territori en la nova divisió internacional del treball) en les empreses obsoletes i, de l'altra, a les grans fàbriques tecnificades, és també apreciada aquesta mà d'obra pel seu baix cost i per la progressiva desespecialització dels operaris masculins. És clar que aquestes dones tenien dosis d'instrucció inferior a les dels homes i eren més obedients, dins una societat convulsionada per la influència dels idearis polítics masculins <sup>22</sup>.

TAULA II  
FÀBRICA I GÈNERE. 1914

MUNICIPI	FÀBRICUES	DONES	HOMES	DOMICILI	total	don./fab.
Agullana	8	112	143	s/d	255	14,0
Begur	1	214	298	s/d	512	214,0
Cassà de la Selva	6	112	114	s/d	226	18,7
La Bisbal d'Empordà	5	354	125	s/d	479	70,8
Llagostera	4	67	95	s/d	162	16,7
Palafrugell	31	1456	761	s/d	2217	47,0
Palamós	5	1456	1806	1512	326	291,2
Sant Feliu de Guíxols	40	924	985	1900	1909	23,1
TOTAL	92	4583	4184	3412	6086	49,0

Elaboració pròpia amb dades de SURÓS, Joan, op. cit..

Font: Instituto de Reformas Sociales, butlletí de novembre de 1914.

s/d. Sense dades.

22 ALONSO, Esteve, 1889, op. cit., p. 297 (sobre la dona): "... es inferior al hombre intelectualmente, aunque sostengan lo contrario sus panegiristas. Su cerebro es más pequeño, su masa gris es del mismo peso, pero en cambio su fósforo cerebral es menor que el del hombre"... .. "quererles dar amplia instrucción equivale a despertar demasiado sus calenturientas imaginaciones... tengan en cuenta que todo exceso de cultura trae consigo el refinamiento y que el refinamiento nos traería males incurables" (cal considerar que al 1900 la meitat dels/de les espanyols/es encara no sabien llegir, amb taxes d'analfabetisme més elevades en les dones).

CARANDELL, Juan, 1978, op. cit., p. 128, també es refereix a la dona i a l'ambient social d'aleshores: "... la mujer tan pronto deja la escuela e ingresa en la gran fábrica permanece en casa el menor tiempo posible... por una mentalidad incubada en el sexo femenino... y la casa cada vez es menos HOGAR"... .. "las calles están en mayor grado desiertas que en las villas rurales, pero en eso de las doce y al terminar la jornada post-meridiana son trombas humanas las rúas que irradian de las fábricas".

La dona sol realitzar també tasques perilloses, com a la fàbrica de dinamita de Begur (primera de l'Estat fundada el 1870) on solament treballaven dones (AMB, op. cit.). A les primeres dècades del segle XX (JIMÉNEZ, Àngel, 1986; AHG; ops. cit.) comencen a aparèixer tot un seguit de societats de socors mutus per a dones en edat activa, en part com a embrions del sufragisme i en part com a aglutinadores del corrent catòlic reformista (així "La Juventud Guixolense", creada el 1908).

És a dir que, a l'inici de segle, hi ha un abandó progressiu de l'especialització artesanal masculina anterior. La mà d'obra infantil també serà present al treball a domicili o a preu fet (modalitat molt arrelada a l'àrea, on hi ha un sistema de petits tallers familiars en connexió amb les empreses de major dimensió configurant un procés productiu que integra les diverses fases).

El model de gran fàbrica amb predomini de dones és present sobretot a Palamós, Begur i la Bisbal, possiblement davant l'absència d'altres oportunitats d'ocupació. El paper de les dones no serà ja de complement de les tasques agrícoles o com a operàries amb horari flexible, sinó rígid, i hauran de mudar la seva residència prop de la fàbrica; es perdrà, a més a més, el control sobre el procés de treball que havia existit a l'etapa anterior. El repàs dels padrons de l'època ens revela un predomini de l'ofici de tapers/es pels membres més joves de la família. També predominen immigrants de municipis i comarques més rurals o del voltant, que pertanyen a famílies àmplies on altres membres es dediquen al camp o la pesca, dins un model d'economia familiar pluriactiu, flexible i modern, en el sentit d'una profunda adaptació de la forma de vida a la situació de canvi que el sistema precisa <sup>23</sup>.

#### 4.- EL SURO, UN DISTRICTE INDUSTRIAL MARSHAL·LIÀ

*"Els misteris de la indústria ja no són tals, com si es desfessin en l'aire, i els aprenquesin els nens inconscientment".*

(ALFRED MARSHALL: *Principles...*p. 396)

S'han fet moltes definicions sobre el DIM històric, però totes elles coincideixen a afirmar que es tracta d'un tipus específic d'organització territorial i, al mateix temps, d'una societat industrial peculiar, amb sinergia interactiva entre la seva població i alguna o algunes branques industrials; en definitiva, una modalitat territorial altament competitiva, on es combinen petites i grans empreses de forma estable en el temps.

Els DIM's van aparèixer al llarg de la Revolució Industrial en àrees que, per raons històriques i culturals, mostraven característiques diferenciades de la resta; en general, existien certes especialitzacions productives i la seva gènesi és descrita per l'economista neoclàssic Alfred Marshall <sup>24</sup>, d'on ve el nom de districte industrial *marshal·lià* o DIM. Marshall proposà la idea de les economies externes i analitzà formalment les interrelacions locals, incloent-les dins l'anàlisi espacial.

Els DIM's presenten un seguit de factors amb incidència sobre les economies d'aglomeració que s'engloben sota el lema *d'atmosfera industrial*. En primer lloc, el mercat de treball requereix una professionalitat endògena o exògena segons es relacioni amb l'aprenentatge per proximitat o no, dins un procés de transmissió cultural. En segon

23 PELEGRÍ, Joan, 1918, op. cit. considera força acceptable l'alimentació de les classes populars, amb granes al matí, escudella i carn d'olla al migdia i arengades, sopa o peix quan són assequibles de preu.

24 MARSHALL, Alfred, 1919, 1966; ops. cit., es refereix al desenvolupament i persistència d'alguns grups d'empreses de volum petit o mitjà, agrupades espacialment, com els districtes tèxtils de South Lancashire o els metal·lúrgics de Sheffield i West Midlands. Altres exemples són la indústria llanera de Yorkshire, el vestit a East i West Readings, Leicester i Nottingham. A diferència de les clàssiques regions proto-industrials on predomina el "Verlagssystem", aquestes elaboren el seu propi producte dins el model "Kaufsystem". També la indústria de la coltellaria, a Saint-Etienne, i la sederia, a Lyon. A Alemanya, Solingen mostrava trets similars als de Sheffield. Als EUA, el districte multisectorial de Baltimore. Pels començaments del 1890 Saint Etienne, al Loira, i Solingen i Remscheid, a Renània del Nord, van ser regions pioneres en usar petits motors elèctrics (SABEL, Charles i ZEITLIN, Jonathan, 1982; SUNLEY, Peter, 1992, ops. cit.). La literatura al respecte és molt àmplia, especialment sobre Itàlia: BECATTINI, Giacomo, 1990; BELLANDI, Marco, 1986; MAGATI, Mauro, 1991; ops. cit.

lloc, caldria destacar els mèrits de les invencions i perfeccionament de màquines, processos i organització en general i, si algú formula una nova idea, s'acull i coordina amb altres suggeriments, donant pas a noves idees dins un procés creatiu continuat.

Un altre aspecte a considerar és el DIM com a un territori, amb alta densitat industrial, que es desenvolupa i creix pels avantatges derivats de la creixent especialització i per les economies externes, molt sovint específiques i de difícil quantificació. Sovint, la seva competitivitat rau en el fet de disposar d'un o més productes específics de l'àrea, amb projecció internacional. Per entendre com operen les *economies externes marshal·lianes* en el districte, resulta fonamental la consideració de les característiques socio-territorials diferenciadores del districte industrial en particular, així com l'agrupament espacial d'empreses i persones, consideracions que impliquen una "qualificació social" de les economies externes.

La distància se'ns apareix dins el DIM com a un element rellevant de fricció, que facilita la resolució ràpida de casos complexos, mitjançant una intervenció ràpida i directa del subjecte econòmic pels "contactes personals". Es busca especialment l'*aglomeració social*, donada per una estreta associació local de moltes fàbriques, concepte similar al desenvolupat més tard per les teories clàssiques de la localització industrial. Amb tot i això, existeixen diferències entre aquesta modalitat espacial i les ciutats manufactureres tradicionals, ja que la ciutat forma una unitat administrativa amb predomini de funcions terciàries i el DIM, en canvi, es troba més disseminat pel territori.

Segons Alfred Marshall, aquestes aglomeracions específiques les formarien "moltes petites empreses de naturalesa similar" que es localitzen en forma de "concentracions d'indústries especialitzades en localitats específiques". El DIM també es caracteritza, sobretot, per l'*especialització* en un determinat sector de la indústria manufacturera, de petites empreses i petits empresaris, a la vegada capitalista, *manager* i director tècnic i comercial, tal com apareix dins la manufactura local del suro. Hi ha més d'una cinquantena d'oficis diversos relacionats amb la producció surera, on predominen els escollidors, els peons i els fabricants de taps a mà.

Dins un DIM, la divisió de treball entre empreses dependrà de si la "des-integració" de la producció en petites unitats fabrils permet beneficiar-se dels avantatges de la gran escala (per l'alta densitat d'empreses existents al DIM). Aquesta proximitat territorial de les empreses del sistema industrial afavoreix, a més, uns subministraments més ràpids. Podem diferenciar quatre nivells d'especialització: horitzontal, vertical, lateral i diagonal, segons quina sigui la fase i branques del procés productiu, la producció d'espècies diferents i certes indústries auxiliars. La seva eficiència s'explicaria a partir d'economies externes i avantatges en recursos especialitzats, que cal entendre en termes de relació d'interdependència industrial en base als següents punts:

- a) divisió del treball entre empreses i aglomeració espacial equivalent a la producció a gran escala <sup>25</sup>.

25 Molts d'aquests conceptes de "localització òptima" de la indústria seran recollits, pocs anys més tard, per WEBER, Alfred, 1929, op. cit. Aquí l'estructura industrial és policèntrica, ja que, a més dels nuclis del Baix Empordà, n'apareixen d'altres a l'Albera i la Selva. Pel que fa a Palafrugell, la creixent mecanització donà pas a una entrada massiva de la dona en treballs fins aleshores reservats als homes, dins una homogeneïtzació i desespecialització de l'etapa anterior que descriu ESPADALÉ, Josep i ROCAS, Xavier, 1987, op. cit., p.12 (citant ROGER, Martí, 1911, op. cit., pp. 74 i ss.): "La industrialitzación progresiva que esta actividad sufre durante el siglo XIX comportará cambios sustanciales en todo el tejido social que la envolvía: De la división por funciones en la producción manual que creaba una auténtica jerarquía en el artesanado basada en su habilidad manual y permitía una mayor movilidad social". També FABREGAS, Esteve, 1966, op. cit. destaca com al 1889 es projectà la instal·lació d'una fàbrica de taps a Lloret, a més de l'existència de dues més i 25 tallers en cases particulars.

- b) economies externes en base a distribució ràpida de productes i adaptabilitat a l'entorn, a més de contactes personals que ajuden a una millor organització productiva basada en l'atenció al client, suport de serveis d'empreses subministradores, fluxos financers i d'informació i on els contactes personals juguen un paper primordial.
- c) però, sobretot, el concepte d'*atmosfera industrial* en tant que abundància de mà d'obra especialitzada, bon clima de treball i responsabilitat, facilitat de resposta a les transformacions i demandes del mercat, capacitat d'innovació, adaptació a noves informacions i idees, etc., serien els aspectes determinants del bon funcionament del DIM <sup>26</sup>.

Es poden trobar múltiples exemples de DIM's històrics com els esmentats, tot i que en cada cas i lloc les seves característiques es combinen amb determinades concepcions culturals i socials. Ara bé, tot el conjunt de literatura sobre els districtes destaca, però, la impossibilitat d'extrapol·lar en tota la seva magnitud el model i l'experiència de determinades àrees a d'altres. I és en aquest sentit que plantegem la hipòtesi de la indústria catalana del suro de les darreries del segle XIX com a un DIM de tipologia monosectorial <sup>27</sup>, amb les reserves pròpies de les particularitats del context històric i territorial, com és la localització urbana de bona part del sector analitzat.

Un DIM és, per tant, un model industrial i territorial que requereix ser adaptat a cada regió en particular. Pel que fa al DIM suro-taper, la seva gènesi seria difícil d'entendre (en el sentit de "com" es passa d'un espai protoindustrial a un espai industrial) per l'enorme diversitat de fenòmens que hi intervenen. Algunes de les pautes que s'observen a final del XIX a la comarca del suro –i que avalen la hipòtesi presentada– són la manca d'un clar lideratge per part dels industrials, el fet de ser unes àrees on s'acumula una forta especialització i el creixent excedent de producte (fonamentalment taps de suro) que supera el consum interior i s'exporta en bona part.

Al Baix Empordà el sector s'organitza en grups o colles de 10/12 tallers, amb uns 100 treballadors, on el patró és un més que combina el treball, la direcció i la responsabilitat del negoci i no hi ha diferències qualitatives entre les primeres fàbriques domèstiques i les grans fàbriques. Les tasques i els estris són pràcticament idèntics. L'ambient social, la flexibilitat del treball i el grau de consens existent al llarg d'aquests anys s'han mitificat en frases com "fer dilluns" <sup>28</sup>. Amb tot i això, amb el canvi de segle, molts petits empresaris, en no assolir el canvi tecnològic, es proletaritzen, tot i que perdura el petit taller amb persistència menestral a Calonge, Cassà i Llagostera, en particular <sup>29</sup>.

Els habitants de la comarca són conscients que aquesta especialització en l'activitat

26 A l'àrea analitzada aquest "ambient" canvià en el decurs del primer terç de segle (ROGER, Martí, 1911, op. cit.): *"Els que no son republicans son anarquistes, però tants uns com altres no creuen possible la millora de la situació econòmica sense una revolució que u capgiri tot. Els exemples dels industrials i comerciants que no fa moltys anys eren treballadors no ils diu res. Defugen l'esforç individual per aixecar el nivell social en qu's troben, segurament perque no no's veuen amb capacitat per fer'lo. Troben més còmode esperar un canvi radical quer'ls faci pujar"*.

27 Precisament aquesta manca de diversificació productiva facilitarà l'aparició d'una crisi posterior i el consegüent desequilibri territorial.

28 Abunden els dies festius al llarg de l'any, no solament la pràctica del dilluns, sinó les múltiples festes patronals i locals i altres costums, especialment durant l'estiu, que afecten la productivitat del sector. També la pluriactivitat ve a ser una pràctica habitual. Així, AMSP, op. cit.: Durant l'estiu els obrers solien fer "la fosca" per la pesca de *la xàbega* a Llafranc, Tamariu, Castell i Aiguablava, sent-hi més rendible (cobren el 50% del preu de les captures) o bé es dedicaven a la tala de boscos).

29 CARANDELL, Juan, 1978, op. cit.

agro-industrial els proporciona certs avantatges, gens habituals en el medi rural aleshores, com per exemple una certa qualitat de vida i facilitats per trobar feina. Aquesta adscripció o identificació humana amb la comarca –i amb el món industrial similar al d'un DIM– mostra característiques semblants al *gènere de vie* vidalià, a més del fet que els lligams entre activitat humana i el marc físic són importants <sup>30</sup>.

A les darreries del segle XIX apareixen quatre invents importants que condicionen l'estructura del districte: la càpsula metàl·lica per tancar ampolles amb el disc de suro "crown cork" (fet amb la màquina de barrina, inventat per W. Painter a Baltimore el 1892); l'aglomerat de partícules de suro pur i en planxa "composition cork" (exclusiva de *Crown Cork and Seal Corp.* de Baltimore amb la patent anterior) i "impregnated cork-board" (material isolant amb patents d'Alemanya i els EUA, adquirides el 1890 per la casa alemanya Grundweig und Hartmann, d'Hamburg; el suro de composició i finalment la utilització del suro en la indústria de l'automòbil <sup>31</sup> (juntetes de peces de suro de composició, producte d'*Armstrong Cork* de Pennsylvania).

Amb el canvi de segle assistim a una concentració i ampliació d'empreses que es mecanitzen de forma important, com *Miquel i Vincke*, el 1903, amb tècnica importada, com per exemple la fabricació de discos (indústria que copsà el seu desenvolupament utilitzant aquest material per a l'aïllament a les fàbriques de cervesa). Es va introduir "la metralladora", que va revolucionar la producció de taps a les fàbriques de suro, i el gas i el telègraf apareixen el 1882 a Sant Feliu de Guixols malgrat que el canvi energètic a l'electricitat no es produirà fins a l'any 1910. El desplaçament a la City londinenca del monopoli anglès sobre el suro és obra d'aquesta empresa, "Can Mario", i dels seus fundadors –els senyors Joan Miquel, Enric Vincke, Pablo Meyer i la banca d'Hamburg– ja que, a més de les millores tècniques esmentades, va introduir els primers mètodes científics en l'organització del treball, en línia amb el que suposarà el *taylorisme* en el sector de l'automòbil per aquell temps. Els obrers especialitzats s'oposaren a aquestes pràctiques a través dels seus sindicats, en veure que eren substituïts cada vegada més, no solament per noves màquines sinó també per obrers/es sense qualificar, com a mètode per incrementar la productivitat del sector<sup>32</sup>.

Tots els autors consideren que l'any 1900 constitueix una fita històrica per a la indústria suro-tapera, especialment per la caiguda relativa de la producció, la introducció progressiva de noves màquines i l'ampliació i concentració industrial consegüent. La producció augmentà considerablement, estimulada el treball a preu fet, fins i tot passant de 1.000 a 7.000 unitats diàries per individu i generalitzant-se el treball infantil i de dones, que arribaren en alguns moments a ser predominants. Ara bé, l'evolució demogràfica d'aquests municipis indica una davallada progressiva de població al llarg del primer terç del segle XX. El cop més fort ve donat per l'esclat de la Primera Guerra Mundial, quan els mercats es tanquen en banda, fet que augmentà els impagats, les suspensions de pagaments –bancaris entre d'altres– processos de reducció de jornada i atur en aug-

30 CARANDELL, Juan, 1978, op. cit. p. 171 diu: "...en nuestra comarca no existe practicamente la lacra de la mendicidad. hasta los mismos gitanos aparecen menos derrotados". El concepte *genre de vie* es refereix, en geografia regional, a aquells trets socials que participen de les condicions geogràfiques d'un determinat territori i el comportament dels seus habitants, format per una funcionalitat unificada, que es nodreix d'hàbits, tècniques, estructures socials i psicològiques.

31 PLA, Josep, 1970, op. cit.

32 Les seves idees apareixen a final del segle XIX, però no serà fins al 1911 que es publicaran les seves obres *Direcció Comercial* i *Els Principis de la Direcció Científica*. Aquests estudis es basen en la combinació d'eines de forma òptima, el menor temps possible i els moviments justos per aconseguir una màxima productivitat, a més de salaris individuals a preu fet. Millora el funcionament dels factors i elimina les causes de retard en el rendiment dels treballadors.

ment, a més de la reacció alcista de la pesseta que dificultà seriosament l'exportació una miqueta més endavant <sup>33</sup>.

Quan fem repàs al nombre de treballadors d'algunes fàbriques <sup>34</sup> ens adonem que la tendència general per augmentar la seva competitivitat és la substitució progressiva del factor capital per majors dosis de treball, la qual cosa seria el principal motiu de la davallada del sector, és a dir, el baix nivell de mecanització i no la crisi produïda per la Guerra de Cuba, la Primera Guerra Mundial i d'altres causes assenyalades.

## 5.- A TALL DE CONCLUSIÓ

La importància del suro en els orígens industrials de Catalunya rau en el fet de ser un dels primers models d'especialització industrial en àrees rurals de caràcter endogen, semblantment al cas de les colònies tèxtils. Inicialment, la localització industrial surera s'explica per la proximitat de primeres matèries, però, a mesura que es desenvolupa el sistema industrial, té molt més a veure amb els mercats exteriors i, d'aquí la importància del fenomen nodal portuari de Palamós i Sant Feliu de Guíxols. El desenvolupament de la xarxa viària interior i de les tasques de transport i emmagatzematge van ser fonamentals per a la consolidació de la indústria.

El grau de tecnificació era insuficient, si es compara amb d'altres regions industrials d'Europa (a més d'existir una base artesanal que encara continua avui dia). Malgrat això, el context tecnològic i organitzatiu era molt particular i qualsevol millora tècnica s'assimilava ràpidament; a més a més, s'intentava mantenir políticament un fort control dels mercats, mercès al proteccionisme de l'exportació de suro en planxa. per tot això, el nostre punt de vista és que aquesta "comarca", durant la *belle époque* o *âge d'or* suro-tapera, dóna lloc a un sistema productiu i un *genre de vie* particular, però, no pas de base artesanal —com la majoria dels analistes han assenyalat—, sinó que, tant per les característiques tècniques i organitzatives de les seves indústries com pels aspectes socials, el que es perfila és, de forma evident, un DIM.

D'aquí que l'àrea enregistri una especialització endògena i difosa amb els trets característics d'un districte industrial *marshal·lià*, malgrat les diferències d'escala, quant a tipus d'especialització industrial i densitat poblacional, respecte als DIM's clàssics. Caldria destacar com a trets característics: una concentració de petites fàbriques i tallers localitzats dins àrees limitades, especialment urbanes, i una divisibilitat del procés productiu amb tendència cap a l'especialització productiva posterior (*taylorisme*), cultura comuna i sistemes d'informació eficient, professionalització dels treballadors, etc.

Al voltant d'aquest model de primera industrialització s'articulen empreses petites i mitjanes i alguns grans establiments, pocs, format per les primeres fàbriques modernes. Al llarg de les darreres dècades del segle XIX, un dels canvis més importants apareguts al districte és precisament de caràcter organitzatiu ja que, a més de l'aparició d'un nou equilibri d'interessos, es produeix una divisió rígida de funcions, tasques, ofi-

33 HERNÁNDEZ, Santiago, 1987, op. cit. Per a aquest i d'altres autors, aquesta seria la causa de la crisi suro-tapera. Tot i això, com veiem, els fets denoten una progressiva manca de competitivitat de les estructures productives al llarg del segle. En canvi, NADAL, Jordi i SUDRIÀ, Carles, 1993, op. cit., pp. 205-6, referint-se als fabricants catalans, considera que es caracteritzaven per una absència de dinamisme capitalista, generalització del treball a preu fet, de treball femení i infantil, i relocalitzant les indústries en zones rurals per mantenir baixos salaris i evitar la conflictivitat en augment.

34 Així, l'única fàbrica de suro de Begur, Can Forgas, tenia 200 treballadors el 1900, quan encara no estava mecanitzada, i 512, el 1914, sense haver realitzat gaires canvis tecnològics (AMB, op. cit.).

cis i especialitzacions tant a dins les fàbriques (les diferents especialitats del suro) com externament (els serveis a la producció es multipliquen), de manera que cada persona executa el menor nombre de funcions possible.

En aquest sentit, podem afirmar que aquest sistema territorial ampli, difús i fins i tot multicentrat, la "comarca del suro", és un DIM particular i monosectorial, tenint en compte que es donen tota mena d'interrelacions al seu interior. Les empreses es troben concentrades espacialment, amb interrelacions amb la població obrera dins uns assentaments en comú relativament restringits (l'urbanisme industrial i residencial).

El districte iniciarà la seva desaparició de forma progressiva amb les inversions de capitals exteriors (alemanys, francesos i posteriorment nord-americans), que compraren Armstrong, un bon exemple de gran fàbrica tecnificada que integrarà al seu voltant tot un seguit de petits tallers. La competència comercial de les fàbriques sobre una bona part de la producció de taps dels petits tallers, a més, engegarà un procés de proletarització progressiva d'antics artesans i petits empresaris, que veuen com van perdent la seva independència i control del producte.

D'altra banda, ja des del 1890 el grau d'associacionisme obrer arriba al seu punt àlgid i la crisi no rau, com assenyalen alguns autors, en la Primera Guerra Mundial (que n'és el detonant) sinó en el canvi d'estructures i d'organització que es va imposant progressivament (taylorisme i economies d'escala) i que transformen i desarticulen el teixit social previ del districte (especialment pel tipus de contradiccions aparegudes al seu voltant, l'estandardització i massificació dels productes, entre d'altres).

El paper de la dona és rellevant en el sector, no tant per la seva especialització, sinó per una competitivitat salarial amb diferències notables amb d'altres col·lectius (proporció d'1 a 10, en alguns casos amb els homes) des de l'aparició del model de gran fàbrica a Palamós, Begur i la Bisbal. Aquest treball, juntament amb el treball infantil i els pagesos a temps parcial, també es dona als petits tallers familiars, com a complement d'altres ingressos familiars i per una manca d'alternatives d'ocupació per a aquests col·lectius. Tot i això, la regulació legislativa que existeix és més programàtica que real, ja que, amb el canvi de segle, aquest model fabril continua operant cada vegada més per salaris ínfims, més que no pas per millores tecnològiques. Caldria referir-se més aviat a una crisi de competitivitat, ja que les petites empreses que no es mecanitzen restaran absorbides per les grans, o seran eliminades del mercat.

Aquest sector també donava feina, indirectament, a d'altres indústries comarcals com les drassanes i mestres d'eixa, ferreries i tallers mecànics i de precisió, entre d'altres. Ara bé, tanta o més rellevància que la fabricació de taps tenien els serveis dinamitzats des del sector que, salvant les diferències d'escala i temporals podrien ser considerats avui dia com a *serveis "avançats" a la producció*, serveis urbans i concentrats als centres nodals. Ells constituïen el principal actiu del districte i la indústria del suro no s'hagués desenvolupat de no existir. Alguns sorgeixen pels canvis haguts en el tipus de transport, a voltant dels ports de Palamós i Sant Feliu de Guíxols, però també als municipis interiors, amb la construcció dels carrilets. Ambdós municipis, des del punt de vista espacial, tenien *hinterland* diferenciats i complementaris pel que fa a la manufactura dispersa al medi rural.

En aquest sentit, es comprova com al voltant de la producció s'havien desenvolupat, de forma incipient, certament, tot un seguit de tasques molt desenvolupades pel seu temps com les funcions de: *gestió* (jurídiques, d'administració i organització); de *producció* (manteniment, embalatge i emmagatzematge); *informació i comunicació* (telègraf, agències de transports, traguiners i navilieres); *personal* (educació general i formació professional, de navegants i oficinistes); *vendes* (ajuts a l'exportació, assegurances, fires i exposicions, art comercial i publicitat en general).

## FONTS

- AMB-ARXIU MUNICIPAL DE BEGUR:  
-Contribució i Cens Industrial 1879-80  
-Padrons de 1860-1869 i 1895
- AMP-ARXIU MUNICIPAL DE PALAMÓS  
- Publicacions *La Verdad, El Guixolense, Semanario de Palamós, etc.*
- AHG-ARXIU D'HISTÒRIA DE GIRONA  
-Arxiu de la Diputació Provincial  
-Col·lecció de decrets
- AMSP-ARXIU-MUSEU DEL SURO DE PALAFRUGELL  
-Diversos documents de societats

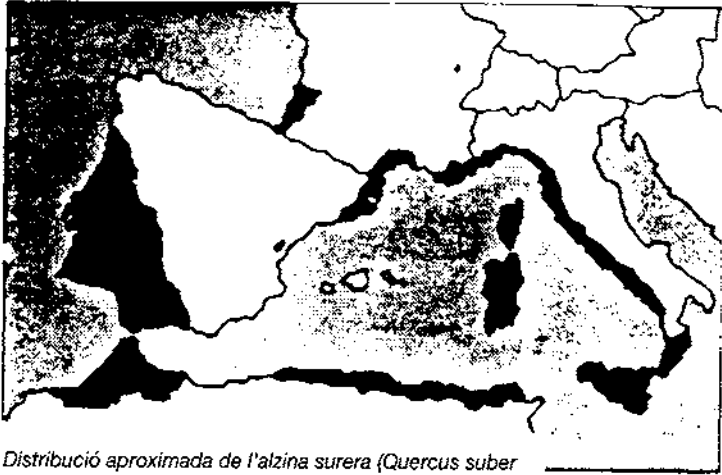
## BIBLIOGRAFIA

- ALONSO, Esteve (1889): : "La mujer", a *Revista de Gerona*, 295-8.
- BARBAZA, Yvette (1988): *El paisatge humà de la Costa Brava*. Barcelona: Edicions 62.
- BECATTINI, Giacomo, ed. (1987): *Mercato e forze locali: il distretto industriale*. Bologna: Il Mulino.
- BECATTINI, Giacomo (1990): "El distrito industrial marshalliano como concepto socioeconómico", a COSTA CAMPI, M. Teresa, dir.: *Los distritos industriales y las pequeñas empresas*. Madrid: Ministerio de Trabajo y Seguridad Social.
- BELLANDI, Marco (1986): "El distrito industrial de Alfred Marshall", a *Estudios Territoriales*, 20, 31-44.
- BOSQUE MAUREL, Joaquín (1983): "Geografía, Historia y Geografía Histórica", a *Estudios Geográficos*, 172-3:317-37.
- BOTET i SISO, Joaquín (1882): "Notas y estadísticas", a *Revista de Gerona*, vol.VI:243-256.
- BUCHANAN, Angus (1985): *The definition of industrial archeology*. París.
- CARANDEL PERICAY, Juan (1978): *El Bajo Ampurdán. Ensayo geográfico*. Girona: Diputació de Girona.
- CASTELS CALZADA, Narcís (1988): *Banquers i canvistes*. Girona: Diputació de Girona.
- CERDÀ PEREZ, Manuel (1985): "El ludisme", a *Debats*, 13:6-15.
- CLARÀ, Josep (1986): "Els maçons de Palafrugell", a *Estudis del Baix Empordà*, 5:193-9
- ESPADALÉ, Josep i ROCAS, Xavier (1987): "Manufacturas del Corcho (1900-1930). El espacio del trabajo: El caso de Manufacturas del corcho, S.A.", a *Narria*, 47-48:12-18.
- FÀBREGAS i BARRI, Esteve (1966): *Lloret de Mar (La Historia marinera. El turismo. El espíritu)*. Madrid.
- FEBRÉS, Xavier (1989): *Palafrugell*. Girona: Diputació de Girona/Caixa de Girona.
- GIMÉNEZ GUITED, F. (1862): *Guía fabril e industrial de España*. Barcelona.
- GRAU, Dolors (1987): *Llagostera*. Girona: Diputació de Girona/Caixa de Girona.
- HERNÁNDEZ i BAGUÉ, Santiago (1987): *El món del suro*. Girona: Diputació de Girona/Caixa de Girona.
- IGLÉSIES i FORT Josep (1961): *La población de Cataluña en la década de 1950-1960*. Barcelona: Dalmau.



- JIMÉNEZ, Àngel (1986): *Sant Feliu de Guíxols*. Girona: Diputació de Girona/Caixa de Girona.
- JUNYENT i COMAS, Rosa i TARRAGÓ i CID, Salvador dirs. (1991): *El Port de Palamós*. Barcelona: Generalitat de Catalunya.
- JUNYENT i COMAS, Rosa i TARRAGÓ i CID, Salvador dirs. (1991): *El Port de Sant Feliu de Guíxols*. Barcelona: Generalitat de Catalunya.
- MADOZ, Pascual (1945-1850): *Diccionario geográfico-histórico de España y sus posesiones de Ultramar*. Edició facsímil en 28 vols. Valladolid: Àmbito, 1985 i ss.
- MAGATI, Mauro (1991) "Il fallimenti del mercato. Organizzazione economica", a *Orientamenti per la politica del territorio*. Bologna: Il Mulino, 53-103.
- MARSHALL, Alfred (1919): *The Economics of Industry*. London: Macmillan (1<sup>a</sup> ed. 1879).
- MARSHALL, Alfred (1966): *Principles of Economics*. London: Macmillan (1<sup>a</sup> ed. 1890).
- MEDIR JOFRE, Ramir (1953): *Historia del gremio corchero*. Madrid: Alhambra.
- MEDIR i HUERTAS, Rosa Maria i SAPENA i AZNAR, Carles (1988): *Palamós*. Girona: Diputació de Girona/Caixa de Girona.
- NADAL, Jordi i SUDRIÀ, Carles (1993): "La controversia en torno al atraso económico español en la segunda mitad del siglo XIX (1960-1913)". *Revista de Historia Industrial*, 3:199-227
- PELEGRÍ i NICOLAU, Joan (1918): *La comarca del Baix Empordà. Estudi econòmico-social i de la repercussió de la gran guerra en les indústries que hi predominen*. Museu del Suro: mecanografiat.
- PLA, Josep (1970): "El senyor Joan Miquel i la industrialització del suro (1975-1934)", a *Homenots*, 2a. sèrie. Barcelona, Destino, 329-63.
- PRED, Allan (1984): "Place as Historically Contingent Process: Structuration and the Time-Geography of Becoming Places", a *Annals of the Association of American Geographers*, 74(2):279-97.
- ROGER i CROSA, Martí (1911): *Els tipus socials de la producció suro-tapera*. Barcelona: L'Avenç.
- SABEL, Charles i ZEITLIN, Jonathan (1982): "Alternative storiche alla produzione di massa", a *Stato e Mercato*, 5: 213-58.
- SANTOS, Milton (1990): *Por una geografia nueva*. Madrid: Espasa-Calpe.
- SAUER, Carl O. (1941): "Foreword to Historical Geography" a LEIGHLY, J., ed.: *Land and Life. A selection of the writings of Carl Ortwin Sauer*. Berkeley: California University Press, 1963, 315-50.
- SOLÉ, Pere (1993): "L'associacionisme obrer a la història de la societat catalana", a *L'Avenç*, n. 71, juny:28-31.
- SUNLEY, Peter (1992): "Marshallian industrial districts. The case of Lancashire cotton industry in the inter-war years", a *Trans. Ins. Br. Geogr.*, 17:306-20.
- SURÒS i PERACAULA, Joan (1991): "La llarga crisi de la indústria suro-tapera en el primer terç del segle XX", a *Estudis del Baix Empordà*, 10:217-30.
- TUBERT i CANADA, Enric (1988): *Agullana*. Girona: Diputació de Girona/Caixa de Girona.
- UCELAY DA-CAL, Enric (1993): "Els espais de la sociabilitat: la parròquia, els parroquians i la qüestió de les clientele", a *L'Avenç*, n<sup>o</sup> 71, juny:18-27.
- VILA SAGLIETTI, Hermenegildo (1892): *O Sobreiro (el alcornoque) y su explotación comercial*. Girona: Paciano Torres.
- VILAGRASA i IBARZ, Joan (1985): "La Geografia Històrica Anglosaxona". *Revista Catalana de Geografia*, 1:31-46.
- WEBER, Alfred (1929): *Theory of location of industries*. Chicago. (1<sup>a</sup> ed. 1909).

*DOMINI DE LA SUREDA*

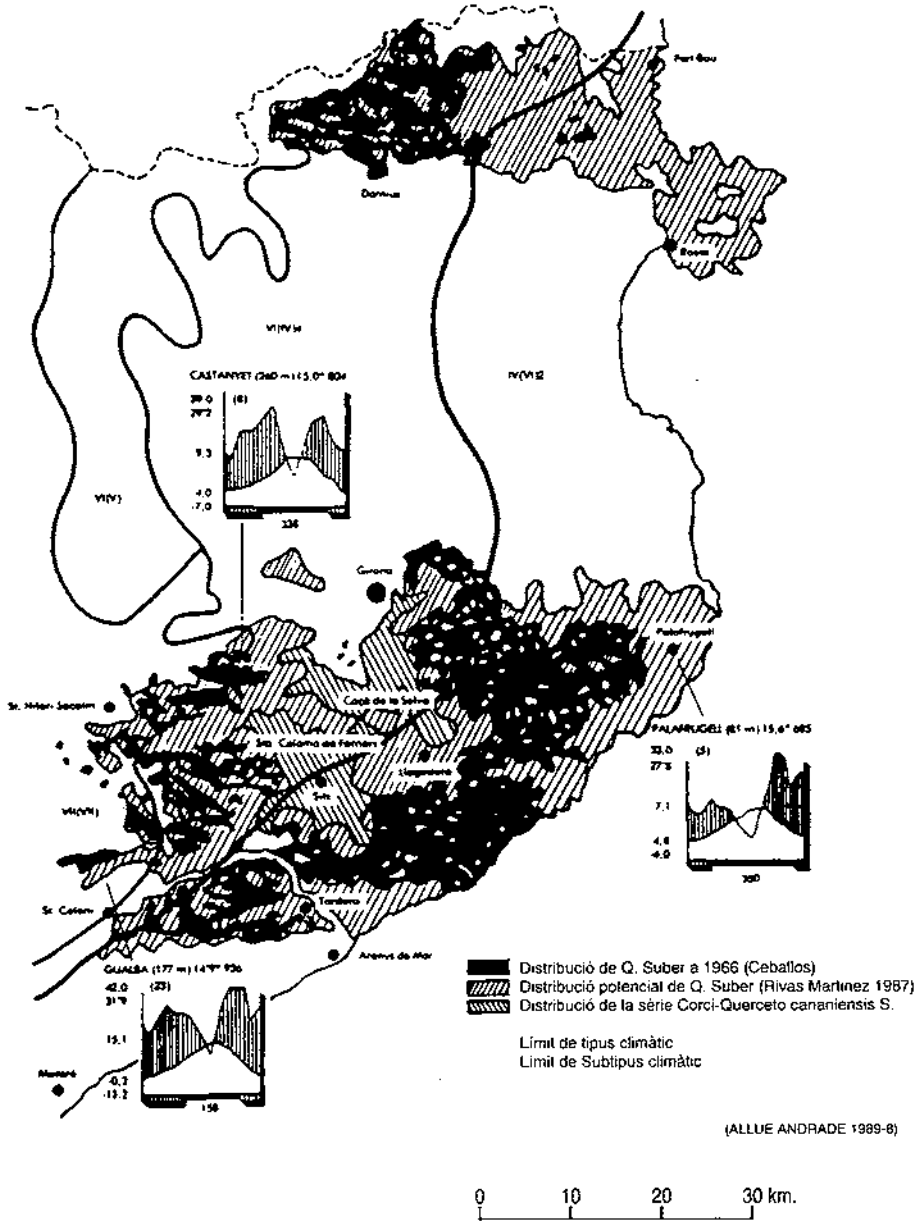


*Distribució aproximada de l'alzina surera (Quercus suber L.) en el conjunt de la conca mediterrània.*



*Distribució aproximada de l'alzina surera a Espanya.*

Mapa fitoclimàtic de la sureda i les seves possibilitats a Catalunya procedent d'Allue Andrade (1989).  
 En negre hi ha les actuals zones de sureda i en ratllat les zones on és possible viure-hi.



Revista de l'Institut Agrícola Català de Sant Isidre, estiu 1989