

# NOTES SOBRE LA PROPIETAT DE LA TERRA A LES COMARQUES GIRONINES DURANT LA SEGONA MEITAT DEL SEGLE DINOU

ROSA CONGOST I COLOMER

D'un temps ençà el tema de la propietat de la terra ha esdevingut un dels més tractats dins de l'àmbit de la història econòmica d'un país; en concret en la historiografia contemporània la seva importància culmina quan s'estudia el procés de transició de la societat d'Antic Règim a la societat liberal burgesa. Sobre el tema hi ha encetat un debat teòric, que sovint pren com a punt de partida les referències de Marx, i que ha estat i és intens i reiteratiu. No és ara el moment d'exposar-ne les grans línies, només direm que si bé en un primer moment el que es pretenia era poder esbossar uns pocs models, més tard aquests models han quedat convertits en unes línies prou generals com per a què cada país pugui particularitzar la seva via; però el llenguatge continua essent molt rígid i el debat resta reiteratiu, ambigu, impersonal. No cal dir que només pot deixar de ser-ho si va acompanyat d'unes investigacions pràctiques que permetin tirar endavant o refusar unes teories; malauradament, les dades sobre propietat de la terra són particularment febles a països com el nostre, i la seva feblesa i manca de fiabilitat són un argument més en pro de les generalitzacions i les ambigüetats<sup>1</sup>.

Crec, doncs, que en el tema de la propietat de la terra, la teoria prima sobre la investigació pràctica; de manera que, per a molts, la propietat de la terra només té importància en la mesura en que pot ésser immersa en el debat marxista clàssic (tendència o no a la concentració, fre o estímul pel desenvolupament econòmic d'un país) o en la mesura en que produeix conflictes socials (també dins un debat més ampli referent al caràcter dels moviments populars).

Si la propietat de la terra és un dels elements claus per a entendre el procés de transició, ho és perquè abans ha estat l'element clau per a entendre la societat, no només des d'un punt de vista econòmic sinó també social i polític. I ho és perquè el nou ordre social burgès que es vol imposar exigeix el canvi de les estructures que regien en aquest tipus de societat; d'aquí que l'historiador contemporani estudiï les accions que podien portar-se a terme en aquest sentit: els processos de re-

forma agrària. Segons com ha estat realitzat aquest procés es parla d'una via o d'una altra i ja hem dit que en els últims anys es tendeix a parlar d'una via per a cada país; aràbic, quan es parla de país; es parla d'Estat, en tant que és des de l'Estat i/o a través de l'Estat des d'on es porta a terme la reforma que s'estudia; quan una reforma agrària transforma i homogeneïtza tot el camp és lícit parlar d'un únic procés; però quan, com a Espanya, el canvi és limitat (i ho és sempre que el procés és portat a terme en part per les antigues classes dominants) continuen persistint diferents situacions que no poden ésser englobades en una sola.

Aquesta persistència de diferents realitats no s'ha reflexat del tot en la historiografia espanyola, de manera que unes han prevalgut sobre les altres; la historiografia agrària espanyola té un gran tema, el latifundisme, i molts estudis que s'autoanomenen del conjunt d'Espanya en realitat es limiten a l'àmbit geogràfic on domina el latifundi<sup>2</sup>; té també un altre tema reconegut com a important però de moment limitat a un àmbit històric-geogràfic regional, el minifundisme gallec. Ambdós temes són tractats dramàticament, i per molts autors el teló de fons és el mateix, la inviabilitat de la propietat mitjana. En canvi, allà on aquesta s'ha considerat dominant, no s'ha avançat massa en l'estudi concret del tema, i menys encara vist des d'una perspectiva global.

No és només això, a Catalunya tenim plantejades unes hipòtesis molt suggestives, sobretot després de l'extensa obra de Pierre Vilar; com diu Ramon Garrabou, a Catalunya «l'estructura de classes forjada històricament determinà la via de desenvolupament capitalista»<sup>3</sup>. Concretament a la Catalunya Vella (i per tant a les comarques gironines) tenim una història pròpia en la que s'enllacen de manera continua elements referents a l'estructura de classes (revolta dels remences) i elements referents a les estructures productives (transformacions tècniques), elements que massa sovint es plantegen de forma separada en el debat teòric.

Després de que Jaume Vicens Vives estudiés la im-

<sup>1</sup> ANTONIO MIGUEL BERNAL, *La propiedad de la tierra: problemas que emmarcan su estudio y evolución*, a *Economía Agraria en la Historia de España*, Madrid, Ediciones Alfaguara, 1979.

<sup>2</sup> Un exemple: EDWARD MALEFAKIS, *Reforma agraria y Revolución campesina en la España del siglo xx*, Barcelona, Ediciones Ariel, 1972.

<sup>3</sup> RAMON GARRABOU, *El camp català als segles XIX i XX*, a *Estructura social i econòmica del camp català*, Barcelona, Institut Municipal d'Història, 1978.

portància i la originalitat dels remences i de que Pierre Vilar donant-li un nou enfoc fes arribar la transcendència de la Sentència de Guadalupe fins els nostres dies, calia esperar també una originalitat en l'enfoc recent de l'estudi de la propietat de la terra (dins el marc d'aquest debat que hem esmentat).

Les coses no han anat així, i els pocs treballs que tracten directament el tema no han fet sinó incidir en temes generals de la historiografia espanyola com és el de la desamortització; així, un dels primers llibres que sorgeixen sobre aquest tema a nivell d'investigació estudia el cas de la província de Girona com a mostra específica del procés<sup>4</sup>. Més tard, la gironina Montserrat Moli ha aportat noves i nombroses dades en la seva tesi doctoral sobre la desamortització a Girona en el període que va de 1837 a 1854, si bé en ser l'estudi inèdit no han arribat encara a ser conegudes; en l'àmbit del conjunt de la bibliografia sobre el tema, tan abundosa, Francisco Tomás y Valiente, un dels seus especialistes més reconeguts, convé amb la major part dels historiadors autòctons que a Girona la importància de la desamortització s'ha d'emmarcar en el procés d'implantació d'una economia de signe capitalista del que no era pas l'únic motor impulsor<sup>5</sup>.

Altres estudis incideixen de manera indirecta en el tema de la propietat de la terra a Girona. Citem l'estudi de Dolors Armengol sobre les transformacions agràries a l'Alt Empordà, el llibre de Maria de Bolós sobre la comarca d'Olot amb algunes referències a la distribució de la propietat, els llibres de Joaquim Camps i Arboix sobre la masia i les cases pairals catalanes i les anotacions d'Yvette Barbeza en el seu llibre sobre la Costa Brava<sup>6</sup>.

No deixen d'haver-hi unes opinions, més o menys generalitzades, que es veuen sovint reflexades en els diferents estudis que van apareixent sobre la Girona del segle XIX. La idea general és que la propietat de la terra no és pas massa important a les nostres latituds; no s'explicaria, sinó, la manca d'estudis sobre el tema; es parteix de la base de que no hi ha fenomen d'excessiva concentració de la terra. En realitat, però, aquesta afirmació reposa en unes bases poc sòlides:

1) quan es diu que no hi ha concentració, moltes vegades es vol dir que a Catalunya no hi ha grans latifundis del tipus que es donen al Sud d'Espanya, sense tenir en compte que es poden donar altres tipus de concentració.

2) quan es considera que la propietat de la terra no era problemàtica a Catalunya es recorre a la imatge idíl·lica i harmònica del camp català que tots sabem que va ser forjada precisament per les classes dominants del camp català, i per tant, seguint Garrabou, caldria esbrinar si aquesta imatge era o no una realitat<sup>7</sup>.

I aquí s'iniciaria el segon tipus d'investigació, veure quina influència poden exercir sobre el poble aquests grans o mitjans propietaris que hi mantenien un contac-

te més directe que els propietaris latifundistes absents; sobre això, ja hi ha una hipòtesi llençada, jo diria que fins i tot al carrer. Girona té fama de ser una província conservadora, i aquesta fama no ve d'ara sinó d'abans, del segle XIX, de quan Girona era essencialment rural; de quan la terra era la font de riquesa més important i els seus propietaris podien controlar, al costat del poder econòmic, el poder social (el prestigi) i el poder polític (els càrrecs locals). En altres paraules, caldria investigar fins a quin punt es pot parlar de caciquisme, o si es vol de pairalisme, a les nostres contrades.

## Fonts utilitzades

Les dades que apporto són ben limitades; és evident que un article de 15 pàgines no pot suplir el que requereix un llarg procés d'investigació. És més, les dades que aquí s'analitzen, si bé es refereixen a la província de Girona, no responen a un estudi concret i detallat d'aquesta província, sinó que estan emmarcades dins un estudi més ampli, a nivell estatal, objecte de la meua tesi de llicenciatura. Vull dir que no he anat a les fonts directes sobre propietat de la terra de Girona; amb tot, crec que aquestes dades poden tenir un cert interès. Abarquen un període molt concret, el que transcorre entre els anys 1855 i 1875 (el nexce del període seria el pas d'una societat agrícola tradicional a la societat agrícola capitalista i, en un nivell més concret, el procés desamortitzador de Madoz) i abarquen també una temàtica concreta (les llistes referents als grans contribuents i algunes dades sobre l'estructura de la propietat).

En primer lloc advertim, però, que les dades de què disposem no són sobre la propietat de la terra expressada quantitativament, sinó sobre les quotes que es pagaven en concepte de propietat territorial. Aquest fet presenta dificultats de diferents tipus:

La primera deriva del caràcter fiscal de la informació, que sempre fa dubtar de la seva validesa, i més quan la denúncia dels fraus era feta constantment des dels propis organismes oficials de l'època.

El segon tipus de dificultats ve donat pel caràcter que la contribució territorial tenia en l'època estudiada. Així, l'anomenada contribució territorial abarcava, des de la reforma de 1845, tres conceptes tan diferents com la riquesa urbana, la rústica i la pecuària. Per tant s'ha de tenir en compte que qualsevol quantitat podia referir-se a una determinada extensió d'hectàrees (en totes les seves variants, segons fossin de regadiu o de secà, i segons el conreu declarat) però també podia referir-se a un determinat nombre de finques urbanes o de caps de bestiar.

Sense que es pugui negar el caràcter greu d'aquestes dificultats, crec que l'enfoc d'aquest estudi i les seves característiques poden atenuar-les en algun sentit.

En primer lloc, únicament comptem amb aquest tipus de dades, cosa que ens dispensa de l'àrdua feina que suposaria l'haver de convertir-les en dades sobre extensió de terres, o a l'inrevés, a efectes comparatius.

Sobre la validesa de les dades, tenint en compte la gran ocultació que hi deuria haver en els amillaments de cada poble, cal suposar que l'escala de fiabilitat deu ésser inversa a la del valor de les quotes; és a dir, és de preveure que aquells que més tranquil·lament podien defugir o atenuar les càrregues fiscals fossin precisament els que gaudien d'una determinada posició social, i en definitiva els que disposaven d'una major quantitat de terres. En el nostre treball ens fixem precisament en les

<sup>4</sup> FRANCISCO SIMON SEGURA, *La Desamortización de Mendizábal en la provincia de Gerona*, Madrid, Instituto de Estudios Fiscales, 1969.

<sup>5</sup> FRANCISCO TOMAS Y VALIENTE, *El proceso de desamortización de la tierra en España*, a *Agricultura y Sociedad*, n.º 7, 1978.

<sup>6</sup> DOLORS ARMENGOL, *Les transformacions de l'agricultura: alguns aspectes de la revolució agronòmica a l'Alt Empordà, a Girona al segle XIX*, Girona, Editorial Gòthia, 1978.

MARIA DE BOLÓS, *La Comarca d'Olot*, Universitat de Barcelona, 1977.

YVETTE BARBAZA, *Le paysage humain de la Costa Brava*, Paris, Armand Collin, 1966.

JOAQUIM CAMPS I ARBOIX, *Les Cases Pairals Catalanes*, Barcelona, Ed. Destino, 1965.

<sup>7</sup> RAMON GARRABOU, *El camp català...*, citat.

QUADRE N.º 1

N.º ordre	Província	Valor total contrib. territ.	Valor quotes més de 500 r.	% valor quotes més de 500 r.
1	Sevilla	14.463.000	12.384.200	85,63 %
2	Cádiz	10.551.000	8.798.650	83,39 %
3	Madrid	14.336.000	11.577.450	80,76 %
4	Córdoba	9.767.000	7.147.000	73,17 %
5	Girona	5.616.000	4.102.700	73,05 %
6	Barcelona	13.550.000	9.869.100	72,83 %

quotes superiors, per tant podem creure que representen en un mínim el que passava en la realitat.

Pel que fa al caràcter complex de la contribució territorial en no referir-se únicament a la propietat rústica, que és la que ens interessa, hem de tenir en compte que, per les dades de què disposem, a la província de Girona aquest tipus de propietat representava un 82 % sobre el total de la contribució territorial (l'any 1855), pel que podem creure que les dades poden ser prou representatives de la propietat de la terra.

L'ESTADÍSTICA DE 1855

De l'any 1855 tenim l'Estadística Administrativa de la Contribución Industrial y de Comercio<sup>8</sup>. Es tracta d'un treball dirigit per la "Dirección General de Contribuciones" que informa sobre l'estat de les contribucions en els diferents nivells. A l'apartat que es refereix a la contribució territorial, ens dona dos tipus d'informació que ens poden interessar:

a) els grans propietaris o, més ben dit, els grans contribuents a nivell de l'Estat Espanyol. És una llista que ha estat citada per diferents autors i que demostra com a la meitat del segle XIX la noblesa aristocràtica tradicional encara tenia un pes molt important com a gran propietària de la terra; la llista és de tots aquells que per contribució territorial pagaven una suma superior als 50.000 rals i està formada per un total de 53 persones.

En aquesta llista no només no hi figura cap gironí, sinó que gairebé cap dels que la componen, les terres d'alguns dels quals abarquen vint províncies espanyoles, compta amb terres a la nostra (l'única excepció la representa el duc de Medinaceli que contribueix en una part molt petita, 1739 rals sobre 786.288, és a dir, un 0,22 %).

b) L'Estadística presenta un estat de com es distribueixen les quotes a totes les províncies d'Espanya (menys per les províncies basques que estaven sota un règim fiscal especial); la informació més concreta que es refereix no només al nombre de quotes, sinó també al valor que representaven unes i altres, situa la línia divisòria en les quotes de 500 rals; és a dir, ens dona el valor sumat per les quotes menors de 500 rals i el valor sumat per les que sobrepassen aquesta quantitat.

I aquí sorgeix la primera sorpresa, a Girona el percentatge que representaven les quotes de més de 500 rals sobre el valor total de la contribució territorial era molt més alt que el de conjunt de l'Estat Espanyol i que el de la majoria de les seves províncies; en concret Girona estaria situada en el cinquè lloc. (Veure Quadre n.º 1.)

En el quadre de l'Estadística, els contribuents de més de 500 rals es distribueixen en quatre grups (si bé

la suma del valor que representaven és una sola, i per tant sense distinció del que corresponia a cada grup): de 500 a 10.000 rals, de 10.000 a 30.000, de 30.000 a 50.000, i de 50.000 rals per amunt.

Sevilla (185), Cádiz (133), Madrid (134) i Córdoba (83) són les províncies que compten amb major quantitat de contribuents de més de 10.000 rals; Girona enté només un, i aquest és dels que no arriben als 30.000.

Fem un petit problema de matemàtiques: tenim el valor del que cotitzen les quotes majors de 500 rals, però ens interessa reduir-ne o diferenciar què és el que pertany a les quotes de més de 10.000 rals; no ho podem saber amb exactitud, però sí que ens hi podem apropar. Imaginem que els que estan dins l'interval 10.000-30.000 paguen una mitjana de 20.000 rals cada un, que els quals estan entre 30.000 i 50.000 paguen una mitjana de 40.000 rals i, pel que fa als de més de 50.000 rals, pels que l'aproximació seria més difícil, comptem amb la llista dels 53 majors contribuents que superaven aquesta quantitat (si bé no coincideix plenament).

Realitzades les corresponents operacions, podem establir una segona llista, la que reflexa el % representat per les quotes situades entre els 500 i els 10.000 rals; en el Quadre n.º 2 es veu com ara Girona es situa en el primer lloc seguida de prop per dues províncies de característiques totalment diferents, ja que tant a Barcelona com a Madrid el pes de la propietat urbana és majoritari en el conjunt de la contribució territorial. (La propietat urbana representa un 49,7 % del total de la contribució a Barcelona, i un 63,9 % a Madrid.)

QUADRE N.º 2

N.º ordre	Província	% valor quotes 500-10.000 rals	% valor quotes més de 10.000 r.
1	Girona	72,87 %	0,18 %
2	Barcelona	71,70 %	1,13 %
3	Madrid	69,60 %	11,15 %
4	Sevilla	68,69 %	16,97 %
5	Cádiz	66,05 %	17,34 %
6	Jaén	64,94 %	4,94 %

En el gràfic n.º 1 queda reflexada la distribució del valor de les quotes a cada província segons els intervals considerats: 0-500 rals, 500-10.000 rals, i més de 10.000 rals.

Què significava una quota de 500 rals? Ja hem dit les dificultats que comporta convertir una dada de tipus fiscal en una dada de tipus qualitatiu. Per què a l'Estadística es parteix d'aquesta suma? No ens és explicat; lluny de voler iniciar un seguit d'especulacions ens limitarem a dir que Bernal, quan estudia les contribucions a les províncies lati-

<sup>8</sup> DIRECCION GENERAL DE CONTRIBUCIONES, *Estadística Administrativa de la Contribución Industrial y de Comercio*, Madrid, 1855.

QUADRE N.º 3

N.º ordre	Província	Nombre quotes	Nombre quotes més de 500 rals	% quotes més de 500 r.
1	Madrid	55.587	6.412	11,53 %
2	Cádiz	37.852	4.302	11,36 %
3	Sevilla	63.795	5.957	9,34 %
4	Barcelona	95.694	8.812	9,20 %
5	Córdoba	63.557	4.260	6,70 %
6	Málaga	71.418	4.419	6,19 %
7	Girona	57.072	3.442	6,03 %
8	Granada	79.577	4.194	5,27 %
9	Jaén	62.140	3.312	5,33 %

fundistes de Sevilla i Cádiz (en la distinció de la qual ell parteix: 0-100, 100-1.000, i més de 1.000 rals) aventura que l'interval de 100 a 1.000 rals podia representar la propietat mitjana<sup>9</sup>.

Per altra banda, referent a veure el grau de concentració de la propietat de la terra sense moure'ns de l'àmbit de les contribucions, només cal tenir en compte una altra variable: quin tant per cent representen les quotes de més de 500 rals sobre el total de quotes, de contribuents. (Quadre n.º 3).

Girona està al mateix nivell que les províncies andaluses excepte Huelva i Almeria) i que dues províncies essencialment urbanes com són Barcelona i Madrid. A Girona, un 6 % dels contribuents controlen més d'un 70 % de la terra. Això no és concentració?

Aquesta és la primera sorpresa de l'anàlisi d'aquestes dades. Naturalment, nosaltres som els primers en no donar-les totalment per vàlides, tenint en compte la fragilitat del tipus d'informació, però les exposem aquí com a dades que d'alguna manera trenquen amb la visió tradicional d'un fenomen que, no ho oblidem, encara s'ha d'estudiar.

## LES LLISTES DELS MAJORS CONTRIBUENTS

En tot cas, la impressió de manca de fiabilitat i d'autenticitat, podem encara reafirmar-la més quan examinem les desconcertants llistes que apareixen successivament al "Boletín Oficial de la Provincia de Gerona" sobre els majors contribuents territorials. De les tres llistes de què disposem (1852, 1860 i 1875)<sup>10</sup> només alguns pocs noms es mantenen i amb moltes anomalies. De les tres, la de 1875 és la més completa en tant que hi va indicada la quantitat que cada contribuent paga i com està repartida a nivell municipal, serà per tant la que estudiarem detalladament (en les altres només hi consten els noms).

No solament les llistes de què disposem no acaben de coincidir, sinó que les dades que ens aporta la tesi de Montserrat Moli sobre compradors del període 1837-1854, i que ens podrien ajudar, tampoc es corresponen; si bé és cert que alguns dels compradors apareixen a les llistes, aquells que més han comprat i per tant que la sola suma adquirida els situaria en els primers llocs

de la província no hi figuren; ens referim concretament als dos majors compradors, els barcelonins Safont i Martí, encara que podem suposar que aquest senyors van revendre posteriorment les finques adquirides<sup>11</sup>.

I passem a analitzar la llista dels 50 majors contribuents territorials de la província de Girona de l'any 1875, detallada a l'Anex n.º 1. Aquesta llista va ser publicada i posteriorment rectificada al "Boletín Oficial de la Provincia de Gerona" a efectes electorals; els 50 majors contribuents per territorial i els 20 per contribució industrial i de comerç eren les 70 persones de cada província que podien aspirar a ser senadors.

### 1) Girona i l'Estat Espanyol

El primer comentari el podem fer situant de nou la província de Girona dins el marc de l'Estat Espanyol; si l'any 1855 havíem vist que Girona no tenia cap participació en les grans propietats dels grans contribuents del conjunt d'Espanya, crec que podríem dir el mateix pel que fa a l'any 1875. En efecte, pel que tenim recollit d'altres províncies, les quantitats que declaren els nostres majors contribuents no són pas de les més grans; el primer i gran destacat, el Marquès de Camps, amb 13.380,24 ptes. és superat per 17 de Cádiz, 14 de Córdoba, 13 de Madrid i 12 de Sevilla; i el que segueix, Joaquim de Carles, paga tan sols 5.767,02 ptes, quantitat que superen els 50 primers contribuents de Cádiz i de Madrid, els 47 de Sevilla i els 34 de Córdoba. En quan a l'últim contribuent de la llista de Girona, amb 1.345,41 ptes., aquest paga una quantitat superior als últims contribuents de les següents províncies: Asturias, Avila, Burgos, Canarias, Castelló, La Coruña, Guadalajara, León, Logroño, Lugo, Lleida, Málaga, Ourense, Pontevedra, Santander, Segovia, Soria, Tarragona, Teruel i Zamora.

Abans de passar al nivell municipal i per tant a l'estudi intern de la llista podem fer encara una altra comparació a nivell estatal: el tant per cent de terres que controlen els primers 50 contribuents de cada província.

A Girona, la suma de les 50 contribucions més altes representa un 5,2 % del total de la contribució territorial de la província; aquest tant per cent és superat, entre d'altres de les quals no disposem d'informació, per les províncies d'Alacant, Asturias, Avila, Canarias, Córdoba, Huelva, Huesca, Jaén, Madrid, Málaga, Santander, Toledo, Salamanca, Segovia i Zamora.

Com a conclusió d'aquest primer cop d'ull a la llista podem dir que Girona no té 50 grans propietaris que con-

<sup>9</sup> ANTONIO MIGUEL BERNAL, *La lucha por la tierra en la crisis del Antiguo Régimen*, Madrid, Ediciones Taurus, 1979, pàg. 331.

<sup>10</sup> BOLETÍN OFICIAL DE LA PROVINCIA DE GERONA, 7 del maig de 1852.

BOLETÍN OFICIAL DE LA PROVINCIA DE GERONA, 29 de gener 1860.

BOLETÍN OFICIAL DE LA PROVINCIA DE GERONA, 19 de novembre 1875.

<sup>11</sup> FRANCISCO TOMAS Y VALIENTE, *El proceso de desamortización...*, citat, pàg. 21, sobre la personalitat dels germans Safont.

centrin per ells mateixos un tant per cent molt elevat de les terres, sinó que possiblement el grau de concentració es manifesta a un nivell més majoritari.

## 2) els municipis

L'estudi a nivell municipal també el fem en dues etapes; primer considerant els 50 majors contribuents com a grup, i examinant el pes que tenen les seves propietats considerades conjuntament en els municipis de la província de Girona. Això és el que ens mostra el mapa n.º 1; per fer-lo, hem sumat les quotes que es contribuïen a cada municipi independentment del n.º de propietaris que ho feien i hem buscat el tant per cent que aquesta suma representa sobre el total de contribució territorial d'aquest municipi. Per tant, el que no hi consta és si en un municipi hi contribueix només un o més d'aquests 50 primers contribuents a nivell provincial. Sobre aquest punt podem dir que dels 133 municipis en els quals es contribueix, en 37 (el 27,82 %) hi contribueixen tres o més propietaris, destacant el municipi de Girona amb 18, i seguint Torroella de Montgrí i Gualta amb 7 cada un.

Examinem el mapa. Què hi veiem?

1) Una gran dispersió geogràfica en la distribució de les propietats per les quals es contribueix; sobre un total de 240 Ajuntaments de la Província, «alguns» dels 50 contribuents en «alguna» quantitat en 133, cosa que representa un 55,42 % dels municipis.

2) Malgrat que pertanyen a la província de Girona, les dues comarques del Ripollès i la Cerdanya no semblen estar dins l'àmbit d'actuació dels 50 propietaris, i així el % de municipis afectats puja a un 63,3 % si tenim en compte només les 5 comarques que configuren la Regió II segons la divisió de la Generalitat del 36.

3) En quant a la intensitat en què aquesta propietat repercuteix en els municipis (representada mitjançant el %

sobre el total de la contribució territorial) hem de dir que en el mapa no es distingeixen clarament uns nuclis concrets de polarització, sinó que també semblaria distribuir-se de manera més o menys contínua en l'àmbit de les cinc comarques esmentades.

Hem d'advertir que, en ser les dades representades en percentatges poden portar a interpretacions equívokes; per exemple, que la zona fronterera del nord de l'Empordà apareixi com a particularment intensa (en els municipis de Rabós, Espolla i La Jonquera) no vol dir que aquesta sigui la zona on més es contribuïa en termes absoluts; sinó que, en ser aquesta zona bastant pobra (mesurant la pobresa amb el que resulta de dividir la riquesa imponible pels quilometres quadrats) el pes relatiu és més alt que no en altres zones com la de Castelló d'Empúries i entorns en les quals la base imponible és molt més forta, encara que la quantitat que es contribueixi en la primera zona sigui més baixa en termes absoluts. Tot i que s'hauria d'estudiar més detingudament, del que acabem de dir, podem deduir-ne un altre element: en principi, no hi hauria una relació directa entre municipis en els quals contribueixen els nostres homes i el seu grau de riquesa, ja que la propietat s'extén a zones de categoria molt diferent.

Per últim, examinant encara la propietat conjuntament, podem fer referència al pes de la capital, del municipi de Girona, dins la distribució. Dels 50 propietaris, n'hi ha 18 que contribueixen per propietats contingudes dins aquest terme municipal; d'aquests 18, un ho fa exclusivament i 2 ho fan majoritàriament, per tant el pes de la propietat al municipi gironí no afecta a 32 contribuents i afecta només secundàriament a 15. Ara bé, en conjunt, els 50 propietaris (o els 18, si es vol) contribueixen en un 10 % del total de la seva contribució, tant per cent molt elevat si tenim en compte que es tracta del municipi amb major riquesa imponible; és més, el pes de Girona es veu encara enfortit si tenim en compte els que eren aleshores municipis dels

QUADRE N.º 4

Nombre de municipis	Nombre de contribuents	Número d'identificació dels contribuents
1	4	33, 34, 43, 48
2	3	39, 42, 45
3	9	13, 18, 24, 25, 28, 29, 30, 41, 46
4	3	21, 41, 44
5	7	3, 20, 22, 37, 40, 47, 50
6	4	11, 14, 26, 31
7	5	4, 15, 19, 36, 38
8	5	7, 9, 23, 32, 35
9	2	5, 10
10	2	16, 27
12	2	6, 17
13	1	12
16	1	8
17	1	2
24	1	1

QUADRE N.º 5

Nombre de comarques	Nombre de contribuents	Número d'identificació dels contribuents
1	12	3, 13, 18, 21, 30, 33, 34, 37, 39, 43, 45, 48
2	19	12, 14, 19, 20, 22, 24, 25, 26, 27, 28, 29, 31, 35, 36, 41, 42, 44, 46, 50
3	14	1, 4, 8, 9, 10, 11, 15, 16, 6, 7, 17, 38, 47, 49
4	5	2, 5, 23, 32, 40

seus entorns, Santa Eugènia, Palau Sacosta i Sant Daniel, no diferenciats en el mapa, els quals arribaven a ser controlats pels 50 en un 20,2, un 27 i un 7 %, respectivament.

En canvi, si examinem el que passava en els altres caps dels partits judicials, veiem que aquell que compta amb un tant per cent més elevat, Figueres, no arriba a superar el 2,5 %. Això ens pot fer pensar que el paper de la ciutat de Girona superava a bastament el de simple nucli comarcal, constituint-se en centre d'una regió més o menys definida.

### 3) els contribuents

Examinant les característiques dels grans contribuents, es destaquen dos fenòmens:

1) Aquests cinquanta individus solen i contribuir per les seves propietats en més d'un municipi. En el quadre n.º 4 es veu la distribució dels 50 contribuents segons el nombre de municipis en què contribueixen.

Calculada la mitjana de municipis per contribuent aquesta resulta ser de 6,8 municipis. Ara bé, aquesta mitjana varia molt segons si tenim en compte els primers o els últims llocs de la llista; així, la mitjana dels 10 primers propietaris és d'11,4 municipis, la dels 10 següents (de l'11 al 20) disminueix a 7,2, baixa a 4,8 la del 21 al 30, es manté a 5 la del 31 al 40, per baixar definitivament la dels 10 últims a 2,9. Per tant, és evident que encara que hi hagin excepcions, en general, la dispersió en molts municipis està en relació directa amb la quantitat que es paga.

Ens interessa encara un altre factor: saber si els municipis en els quals paga cada contribuent corresponen a un

QUADRE N.º 6

% concentrat en el 1.º municipi	Número d'identificació dels contribuents i identificació del municipi		Nombre de contribuents
11-20	12 Regencós	27 Besalú	2
21-30	1 Espolla 8 Castelló 9 Torroella M. 10 Santa Cristina 11 Cabanelles	16 Beuda 19 Bescanó 32 Palau Sacosta 35 Porqueres 40 Olot	10
31-40	5 Riumors 6 L'Escala 20 S. Esteve B.	26 Bolvir 27 La Tallada 38 Vilobí	6
41-50	2 Torroella M. 14 Llagostera 22 Serra	23 Girona 30 Bescanó	5
51-60	28 Bellcaire	36 Girona	2
61-70	3 Osor 4 La Jonquera	15 Osor 46 Pau	4
71-80	21 Cabanes 25 Torroella M. 29 Vidreres	31 Agullana 37 Torroella M. 50 Flaçà	6
81-90	7 Castelló 13 Rabós 24 Santa Pau 39 Santa Cristina 41 La Cellera	42 Llagostera 44 Vidreres 47 Cassà Selva 49 Santa Cristina	9
91-100	18 Fonteta 33 Llagostera 45 La Jonquera	43 Llagostera 34 Girona 48 Tossa	6

mateix nivell comarcal o sobrepassen aquest nivell (Quadre n.º 5).

En aquest cas, les diferències entre els contribuents segons el lloc que ocupen no són tan accentuades; així mentre el grup dels 10 primers destaca amb una mitjana de 3 comarques, els 4 grups que segueixen no presenten massa desnivells (les mitjanes respectives són: 2,2; 2; 2,1; 1,9). Es reforça, d'aquesta manera, la idea d'una propietat dispersa en un àmbit territorial més extens que el de la pròpia rodalia. Per tant podem dir que no es tracta (només) de propietaris a nivell local, sinó que sovint trascendeixen fins i tot el nivell comarcal. Potser la importància del municipi de Girona com a centre regional, la podríem lligar a aquest fet.

Qualsevol hipòtesi que es volgués aventurar sobre aquesta gran dispersió geogràfica de la propietat no podria prescindir de dues anàlisis fonamentals: el sistema català d'herència, que permet no solament la preservació de la propietat de la terra sinó també l'agrupació en unes mateixes mans de propietats disperses a través dels enllaços matrimonials, i tot el procés de reconversió de la propietat agrícola en propietat capitalista que està tenint lloc des del segon terç del segle (amb les conseqüents transferències de propietat a través de la compra i venda de terres).

2) Malgrat aquesta dispersió, la majoria dels propietaris contribueixen majoritàriament en un (o dos) municipis, dels quals moltes vegades en deuen ser els majors propietaris. En realitat podem considerar que tots aquells que contribueixen en un municipi en una quantitat superior a 1.345 ptes. (valor de l'última contribució) són automàticament els majors propietaris d'aquells municipis. En l'Anex n.º 2 hi ha la llista de qui són aquests propietaris i a quin municipi corresponen.

En el quadre n.º 6 s'exposa el diferent grau de concentració que representa el municipi de quota més elevada de cada propietari sobre el total de la seva contribució.

També aquí el comportament es va diferenciant segons el lloc ocupat a la llista; així, la mitjana de concentració en un sol municipi dels 10 primers contribuents és del 43,69 %; es manté per dessota el 50 % ens els 10 que segueixen (44,36 %), i va augmentant progressivament en els intervals successius (21-30: 56,17 %; 31-40: 61,03 %; 41-50: 87,19 %). Comportament lògic si tenim en compte que també disminueix el nombre de municipis i per tant les possibilitats de dispersió.

En el mapa n.º 2 es precisa la informació a nivell municipal. Es distingeixen 4 grups de municipis, segons el valor de la màxima quota pagada per algun dels contribuents: superior a 1.000 pessetes, entre 500 i 1.000, entre les 100 i les 500, i inferior a 100 pessetes.

Per últim, direm molt poc sobre la identitat dels personatges, ja que aclarir-la suposaria tot un altre estudi. Fem notar només que 8 d'ells ostenten títols de noblesa en el moment en què es publica la llista, i 4 dels que resten (entre ells el primer, Pelayo Camps y de Matas) obtindran un títol d'aquestes característiques abans de que acabi el segle; en quant a la resta, sabem que la majoria són veïns de les nostres comarques, que hi ha homes emprenedors com Narcís Fages de Romà, un dels empresaris agrícoles més actius de la província, literats com Albert de Quintana, o farmacèutics com Salvador Negre, el qual volia incrementar les seves propietats per tal de poder ser senador (segons informa Simón y Segura en el seu llibre sobre la desamortització a Girona) i ho va aconseguir.

## CONCLUSIONS

En arribar l'hora de les conclusions, hem d'assenyalar que el treball presenta una deficiència greu: han estat examinats dos moments diferents d'una realitat profundament mutable i «s'ha oblidat» totalment la dinàmica del període. Aquest fet condiciona l'article que es limita a «reivindicar» un tema per a la historiografia gironina. Del que hem vist destaquem:

– Que, com ja sabíem, a Girona no hi ha grans propietaris comparables als grans propietaris a nivell de l'Estat Espanyol; l'any 1855 Girona no era zona afectada pels majors contribuents estatals; tampoc l'any 1875 apareixen com a propietaris noms associables als grans latifundistes que continuen dominant a la meitat Sud de la Península; i, si bé aquest any el contribuent n.º 50 de Girona paga més que el n.º 50 de gairebé totes les províncies de l'altra meitat, el grau de concentració que suposen les cinquanta màximes quotes de Girona (5 %) és superat en algunes d'elles.

– en canvi, sí que destaca per l'any 1855 (no tenim dades semblants pel 75) el grau de concentració que sembla donar-se a nivell intraprovincial, concentració que seria superior a la de la majoria de les províncies d'Espanya. Destaquem dos factors:

a) pot reduir-se l'àmbit territorial, en tant que les dades de 1875 ens mostren molt clarament com les dues comarques muntanyenques del Ripollès i La Cerdanya es mantenen al marge dels interessos dels majors contribuents. En canvi, destacaria la unitat «regional» de les altres cinc comarques, unitat que vindria reforçada per l'existència d'un centre important, el municipi de Girona, mentre que aquesta unitat d'actuació no es donaria a nivells intermitjos, comarca o partit judicial.

b) els dos fenòmens que hem vist (alt grau de concentració de la propietat, poc pes dels 50 primers) només poden ser compatibles si la concentració es dona a un nivell molt més majoritari que el dels 50 estudiats; per entendre'ns, si a Girona hi ha molts altres Bonaventura Viñals (l'últim de la llista), al llarg de l'estudi, hem vist diferències entre els que ocupaven els primers llocs de la llista i els últims. Si aquesta massa de «mitjans grans» propietaris existia devia tenir un comportament similar als últims (important pes de la propietat en un municipi concret, juntament amb d'altres petites propietats disperses).

Per tal d'intentar tirar endavant aquestes i noves hipòtesis encara per formular, cal que s'iniciïn investigacions molt més concretes entorn a l'estructura real de la propietat i entorn a la funció social exercida pels majors propietaris als nostres municipis. Espero que això succeixi i que aquest treball només resti com un mal exemple d'exercici pedagògic.

## ANEX N.º 1

Llista definitiva dels 50 majors contribuents per territorial publicada en el BOLETIN OFICIAL DE LA PROVINCIA DE GERONA el 19-XI-1875.

1	D. Pelayo Camps de Matas	13.380,24 Ptes.
2	D. Joaquin de Carles	5.767,02 Ptes.
3	D. Manuel Benet Subirà	5.681,61 Ptes.
4	Sr. Comte de Perelada	5.064,66 Ptes.
5	Sr. Marquès de la Torre	4.527,22 Ptes.
6	D. Joaquim de Pastors	4.243,36 Ptes.
7	D. Diego de Moxó	4.164,73 Ptes.

8	Sr. Marquès de la Quadra	3.981,93 Ptes.
9	Sr. Comte de Solterra	3.917,81 Ptes.
10	D. Martí Guitó	3.787,46 Ptes.
11	D. Joaquim Olivas	3.780,46 Ptes.
12	Sr. Baró de les quatre Torres	3.501,34 Ptes.
13	D. Florenci Nouvilas	3.401,41 Ptes.
14	D. Melcior Ferrer	3.204,65 Ptes.
15	D. Josep Iglesias	2.972,85 Ptes.
16	D. Josep de Falgàs i Massanet	2.969,78 Ptes.
17	D. Joaquim de Ferrer	2.810,35 Ptes.
18	D. Salvador Torroella	2.645,10 Ptes.
19	D. Joaquim de Berenguer Benages y Camps	2.627,22 Ptes.
20	Sr. Marquès de Monistrol	2.562,79 Ptes.
21	D. Josep Pont de Viñals	2.534,17 Ptes.
22	D. Joaquim de Carles	2.501,73 Ptes.
23	D. Francisco Delàs	2.401,96 Ptes.
24	D. Ramon Pujolà	2.366,43 Ptes.
25	D. Salvador Negre	2.256,23 Ptes.
26	D. Jacint Descatllar	2.220,32 Ptes.
27	D. Narcís Fages de Romà	2.183,70 Ptes.
28	D. Joaquim de Senmenat	2.171,52 Ptes.
29	D. Francisco d'A. Llobet	2.155,15 Ptes.
30	D. Narcís de Pol	2.225,43 Ptes.
31	D. Josep Perxés	2.009,78 Ptes.
32	Sr. Marqués de Castillo de Torrente	1.956,68 Ptes.
33	D. Antoni Llambí	1.954,98 Ptes.
34	D. Joan Planas	1.634,32 Ptes.
35	D. Josep Felip i Moy	1.899,82 Ptes.
36	D. Francisco X. Rosés	1.891,45 Ptes.
37	D. Albert de Quintana	1.849,40 Ptes.
38	D. Ramon de Batlle	1.832,47 Ptes.
39	D. Josep M.ª Barraquer	1.815,84 Ptes.
40	D. Joaquim de Cabirol	1.765,80 Ptes.
41	D. Josep de Verges del Vilar	1.760,81 Ptes.
42	D. Antoni Vidal de Llobatera	1.666,20 Ptes.
43	D. Antoni Vidal i Matlló	1.619,10 Ptes.
44	D. Josep Mundet	1.581,08 Ptes.
45	D. Manuel Laporta	1.552,43 Ptes.
46	Sr. Comte de Creixell	1.520,64 Ptes.
47	D. Josep Vall-Ilovera	1.507,06 Ptes.

48	D. Gumersindo Aromer	1.494,— Ptes.
49	D. Josep Guitó Llach	1.424,96 Ptes.
50	D. Bonaventura Viñals	1.345,31 Ptes.

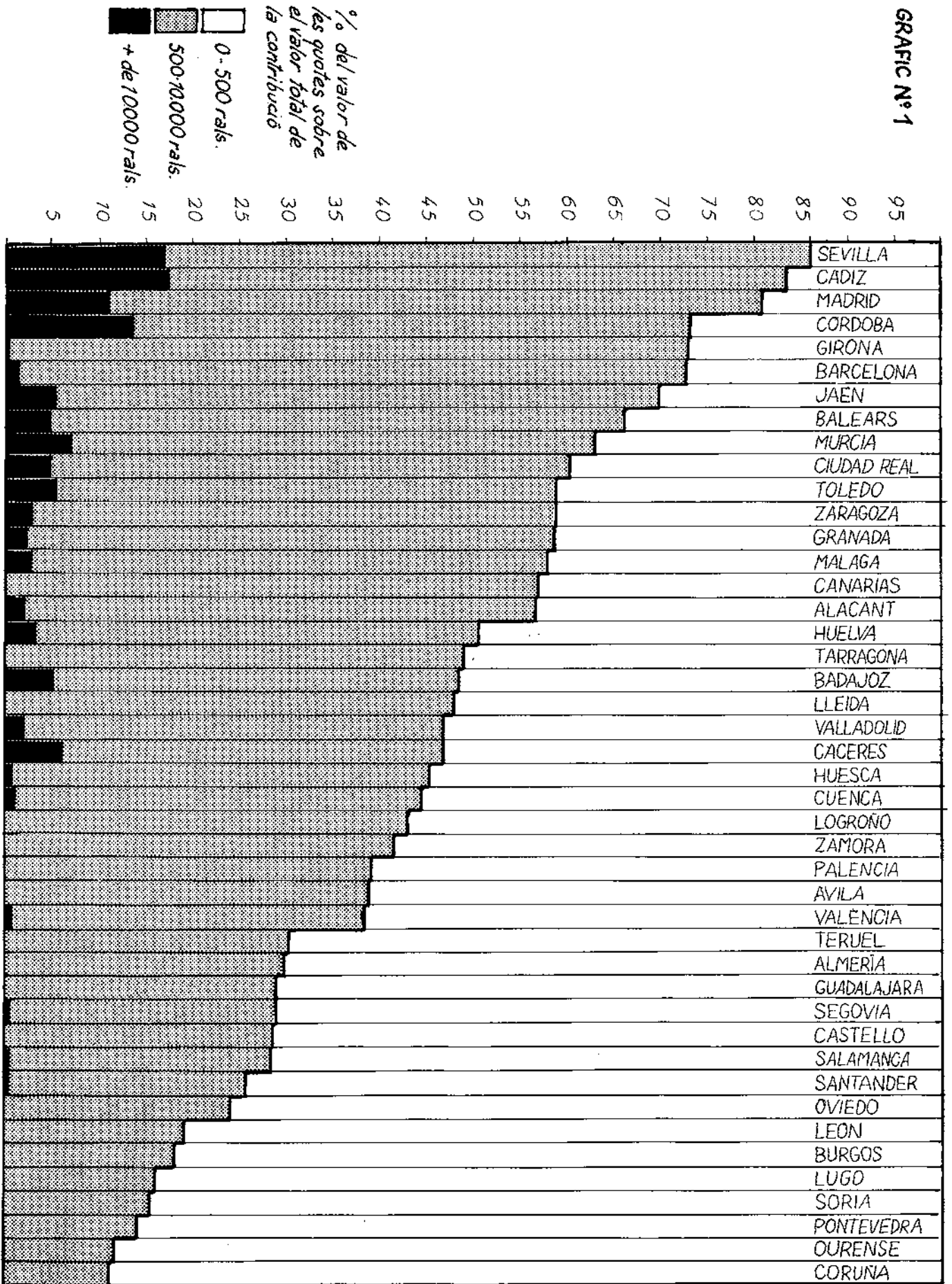
## ANEX N.º 2

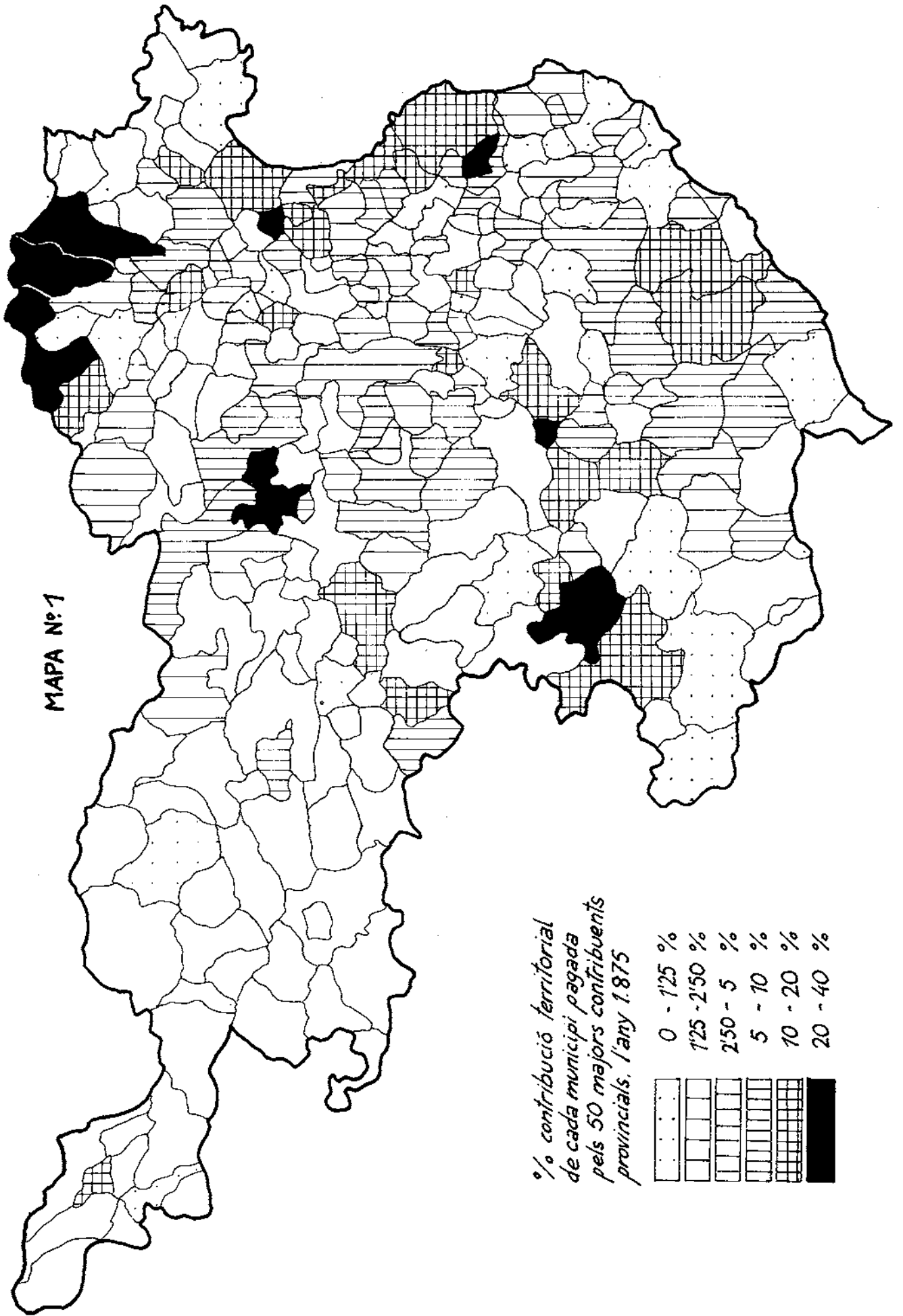
Relació dels municipis dels que coneixem el seu major propietari (segons la informació de la llista anterior).

<i>Nom municipi</i>	<i>Nom propietari</i>
Agullana	Josep Perxés
Castelló d'Empúries	Diego de Moxó Marquès de la Quadra
Cellera, La	Josep de Verges del Vilar
Cruilles	Melcior Ferrer
Escala, La	Joaquim de Pastors
Espolia	Pelayo Camps y de Matas
Fonteta	Salvador Torroella
Girona	Joan Planas
Jonquera, La	Comte de Perelada Manuel Laporta
Llagostera	Antoni Llambí Antoni Vidal i Matlló Antoni Vidal de Llobatera Melcior Ferrer
Osor	Manuel Benet i Subirà Josep Iglesias
Rabós	Florenci Nouvilas
Riumors	Marquès de la Torre
Salt	Pelayo Camps de Matas
Santa Cristina d'Aro	Josep M.ª Barraquer Josep Guitó i Llach
Santa Pau	Ramon Pujolà
Sant Hilari Sacalm	Manuel Benet i Subirà
Torroella de Montgrí	Joaquim de Carles Salvador Negre Albert de Quintana
Tossa	Gumersindo Aromer
Vidreres	Francisco Llobet Josep Mundet



GRAFIC N°1





MAPA Nº 1

*% contribució territorial  
de cada municipi pagada  
pels 50 majors contribuents  
provincials, l'any 1875*

