

## Nonell, figures i espai

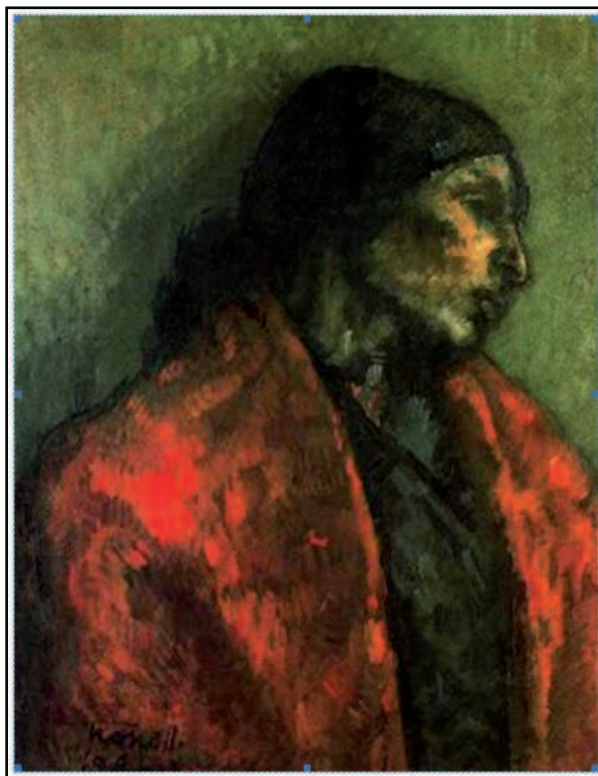
**I**sidre Nonell i Monturiol (Barcelona 1872 - Barcelona 1911) fou un dels artistes plàstics més importants de la generació posterior al Modernisme, a la qual pertanyen també altres artistes com Joaquim Mir, Anglada Camarassa o Joaquim Sunyer.

Des de l'inici de la seva carrera artística Nonell mostra una predilecció pel dibuix, tècnica amb la qual arribarà a assolir una gran originalitat. Entre 1884 i 1892 va rebre una primera formació artística de la mà de pintors com Josep Mirabent, Gabriel Martínez Altés o Xavier Nogués, amb qui practica el talent pel dibuix de caricatures, d'on li ve l'interès pel tema dels marginats. Posteriorment, el seu viatge a París el 1894 donarà un gir important a la temàtica tractada als seus quadres, -inspirant-se en artistes com Daumier.

Durant anys Nonell va patir la incomprensió del públic i de la crítica. Tot i així ell va continuar defensant el seu art amb convicció. El reconeixement públic li va arribar poc abans de morir. El gener de 1910 Nonell va fer una important exposició individual a les galeries del Faiança Català de Barcelona, aquesta mostra va comportar el seu primer gran èxit i el reconeixement definitiu de la crítica i d'una part important del públic. Es tractava d'una exposició retrospectiva en la qual en van reunir més de 130 olis a part de dibuixos, realitzats al llarg de quasi una dècada, des de l'any

1900.

L'exposició que s'ha pogut veure a la Fontana d'Or de Girona del 29 de maig al 15 de juliol presenta la predilecció de Nonell per la figura i l'espai. La majoria de les obres pertanyen a col·leccions particulars. Són una trentena de col·leccionistes que en total han cedit quaranta-set de les cinquanta peces. Algunes de les obres són



**La Paloma (1904)**  
Imatge lliure

inèdites i no s'han exposat mai al gran públic. Nou dels olis exposats no s'havien vist mai, quatre més fa entre 30 i 40 anys que no s'havien vist i dotze dels vint-i-dos dibuixos també són inèdits.

El recorregut ens mostra dibuixos i pintures que ressegueixen els 22 anys de producció artística de Nonell. La mostra s'estructura en tres àmbits, corresponents a tres etapes de la trajectòria de l'artista, on

es pot veure com aborda la figura i la seva vinculació amb l'espai de tres maneres diferents: una primera etapa formativa (1890-1900) en què l'artista investiga al voltant de la problemàtica de la representació i de la relació entre figura i espai. Hi predominen les obres d'influència francesa i dels artistes contemporanis com Casas i Rusiñol. La segona etapa (1901-1906) és de consolidació d'un llenguatge pictòric propi. Aquí predomina la temàtica de les gitanes, que li permetran plasmar l'expressió d'una emoció més que la concreció d'un espai. En la tercera etapa (1907-1911), la de maduresa, podem observar com continua treballant amb un model compositiu semblant al del període anterior, però amb un canvi cromàtic important ja que utilitza colors més clars com blanc, blaus, roses o vermells.

El primer àmbit, titulat La figura en l'entorn rural, urbà i domèstic (1890-1900), correspon als anys de formació en què l'artista es mostra molt receptiu a diverses influències, utilitza una gran varietat de llenguatges a la recerca d'un de propi i tracta temàtiques molt diverses. Durant aquesta època fa una gran quantitat de dibuixos d'escenes relacionades amb el barri més populars de Barcelona i París, tracta temes de caire anecdòtic i descriptiu. Després de la seva estada a la vall de Boí el 1896, podem observar com els seus dibuixos guanyen en força expressiva i en intencionalitat crítica. Serà a partir d'aquest moment que l'artista escollirà per a

la seva temàtica personatges dels col·lectius socials més desfavorits. Paral·lelament assoleix un llenguatge personal i original anomenat fregit, tècnica mixta que proporciona uns acabats molt suggeridors, de tons daurats i oliosos.

Entre els anys 1894 i 1896, com a membre de la Colla del Safrà, plasmarà nombrosos paisatges naturalistes amb tons càlids, característics del grup. Tot i així, la majoria d'obres d'aquesta etapa tenen com a pretext la figura o els grups de figures i la seva relació amb l'espai. Tenim obres com Pati (1896) i Castanyera (1897-1900).

L'espai del sentiment. Les gitanes (1901-1906) és el títol del segon àmbit. Aquí podem observar una de les seves temàtiques predilectes: les gitanes. Nonell les plasma ensopides, melancòliques o pesaroses, amb les espatlles encogides i el cap cot, recloses en elles mateixes. Són dones situades dins un espai neutre, impossible d'identificar, sense referents. Un no espai que contribueix a intensificar la seva melancolia i la seva expressió corporal. Observem com aquí Nonell ja utilitza un llenguatge molt personal, en el qual posa l'emoció per davant de tot. El paisatge deixa d'existir en benefici de la figura, que creix per esdevenir una expressió dels sentiments. La seva paleta cromàtica adquireix un caràcter ombrívol, utilitza colors grocs, vermells, blaus i verds intensos. Podem veure obres com: Soledad (1902), Consuelo (1904) i Bust de dona (1906).

En el tercer i últim àmbit, anomenat L'espai de la feminitat i de la quotidianitat (1907-1911), la figura continua sent el motiu pictòric principal de l'obra de Nonell. L'artista torna a interessar-se per allò més quotidià i mundà. Les figures són tractades amb una actitud més vital, treballa amb una paleta de color més clara i lluminosa. Les expressions que veiem en el rostre de les figures són més naturals i plàcides. Nonell descobreix la sensualitat i l'anatomia de les models, fins ara amagada sota grans mantons. Apareixen així en escena dones acuradament pentinades i amb una indumentària més colorista i femenina. Durant aquests anys Nonell s'allunya de la malenconia gitana i recupera el gust pel color i l'alegria de viure. Podem observar obres com: Estudi (1908), Lola (1909) i Innocència (1908).

La pintura de Nonell és una superació de l'impressionisme, encaminada cap a un expressiōnisme de creació pròpia que es manifesta igualment en els seus dibuixos.

**Anna Vilar Bassagañas**

**Llicenciada en Història de l'Art**