

# L'agricultura i la pesca



La sega al pla de la Moixina, d'Olot, l'any 1948.

## **De la tradició a l'especialització i la mecanització**

ENRIC SAGUER, ANNA ROCA & MIQUEL MARTÍ

Després de les dues crisis de la fi del segle passat –la fil·loxera i la competència dels cereals ultramarins–, el procés de canvi de l'agricultura gironina es va accelerar, però el seu procés real de modernització no es va produir fins als anys seixanta, amb el final del model agrari lligat a l'autoconsum. A la mecanització del camp va seguir la del món de la pesca, especialitzada i concentrada en uns quants ports –els millor dotats i els més ben comunicats– i convertida en una dedicació menys arriscada i més regular, però també menys sàvia.

## El primer mig segle de l'agricultura

Fa poc més de cent anys, durant la dècada de 1880, l'agricultura gironina –com bona part del món rural europeu– va experimentar una ruptura que condicionà tota evolució posterior. Per als hisendats –la classe propietària– fou el final d'una època de prosperitat i d'optimisme respecte a les possibilitats d'impulsar una agricultura moderna i capitalista sota la seva atenta direcció.

Per a d'altres, com els petits viticultors que esforçadament havien terrassat la serra de Rodes, va significar l'aniquilació d'una de les bases de llur subsistència. Els canvis i els conflictes del primer terç del segle XX són difícilment comprensibles sense tenir present aquest punt de partida. En els anys vuitanta s'encavalcaren dues grans crisis agrícoles: la fil·loxèrica i la cerealícola. La primera va ser causada per una plaga que destruï les varietats de vinya europea –la totalitat–, i anà acompanyada d'unes difícils condicions de mercat que limitaren el procés de replantació. D'aquesta manera s'esgotà una de les vies històriques de creixement agrari, tot i que a la regió de Girona el procés d'expansió vitícola havia estat menys intens que en altres comarques catalanes. De les quaranta mil hectàrees ocupades per la vinya prefil·loxèrica, el 1910 només en restaven unes onze mil.

La segona crisi estigué motivada per la competència comercial dels cereals ultramarins en un dels primers episodis del que avui coneixem com a globalització de l'economia. Mai més tornà a haver-hi a Girona tanta superfície conreada o tanta densitat de població rural com en el període 1860-1880. Malgrat les mesures aranzelàries adoptades durant la dècada de 1890, ambdues crisis varen posar sobre la taula el problema de la sobreproducció i la necessitat de trobar



Instal·lacions d'una explotació agrària.

sortides disminuint costos bé amb produccions alternatives lligades als canvis en les pautes de consum alimentari o a una indústria agroalimentària encara incipient.

### De les crisis a les transformacions

Després de les crisis de fi de segle el procés de canvi agrari s'accelerà, sense arribar però a la velocitat dels revolucionaris anys seixanta. La reducció de la superfície conreada va anar acompanyada d'un canvi important en el sistema de conreus. Les produccions tradicionals varen ser gradualment desplaçades per conreus que, sense ser estrictament nous, varen transformar el paisatge agrari. La vinya i l'olivera tendiren a contreure's progressivament i a mantenir una presència marginal excepte en petites àrees d'especialització. El blat, que continuà essent molt important, també va recular, especialment sota la forma de mestall, barreja de blat amb sègol destinada a l'elaboració de pa d'inferior qualitat. Al seu costat, prosperaren conreus com la userda, l'esparguet, el blat de moro, les patates... i en alguna mesura també es re-

cuperà l'arròs, prohibit des de 1837. A la plana empordanesa la trilogia blat-blat de moro-userda es convertí en dominant, i desplaçà tant les rotacions amb guaret blanc com l'alternança dels cereals amb faves, veces o altres lleguminoses. Cap a 1935 la província de Girona acumulava el 10% de la superfície espanyola d'userda i, juntament amb Lleida, n'era la principal productora. La presència generalitzada d'userda i esparguet en el cicle de conreus tingué una doble repercussió. D'una banda, incorporà un dels elements claus del model anglès de revolució agrícola: una lleguminosa amb alta capacitat nitrogenadora. Potser això explica que el consum d'adobs nitrogenats del conjunt de la província fos comparativament baix al llarg de tot aquest període. D'altra banda, es tractava d'un conreu estretament vinculat a la producció pecuària, igual que el blat de moro.

Efectivament, el canvi en el sistema de conreus anà acompanyat d'una potenciació de la producció pecuària i molt especialment del vacum i del porcí, que esdevingueren –ja des del principi del segle XX– les produccions característiques, en termes globals, de l'especialització regional de

Girona. Inicialment es tractà de bestiar d'engreix, estabulat i, en bona mesura, produït a petita escala en masos policulturals més que en granges. L'engreix de porcs es convertí en una important font d'ingrés per a les explotacions més petites. Gradualment, sobretot des de la dècada de 1930, amb la millora de les comunicacions –el camió– i la instal·lació de les primeres centrals, la producció lletera destinada als mercats urbans adquirí major importància. La cria cavallina també va tenir el seu moment d'aurat en aquest període, i va permetre una àmplia substitució dels bous per cavalls com a força de treball, fet que comportà un estalvi important de treball humà en aquelles tasques que requerien animals.

Tot i que les condicions de mercat eren estructuralment desfavorables a la realització de grans inversions en el sector agrari, no hi ha dubte que es realitzà una despesa important en capital fix. Només la construcció d'instal·lacions adequades per al creixent nombre de caps de bestiar implicà una immobilització considerable de capital. També es va potenciar l'ampliació del regadiu, generalment a petita esca-

la i sovint aprofitant les infraestructures ja existents dels vells molins medievals. Allà on el regadiu adquirí major importància es constituïren comunitats de regants, com a Pals (1908). Tanmateix, les grans obres hidràuliques, especialment les que podien irrigar el Baix Ter i el Baix Fluvià (els embassaments de Susqueda i Crespià, per exemple), només existien sobre el paper. D'altra banda, les inversions en maquinària agrícola no foren espectaculars. Segons els indicadors disponibles, el nivell de mecanització agrària fou relativament baix, en part a causa de problemes tècnics i en part per les dimensions i característiques de les explotacions gironines. Tot i així és innegable que operacions com la sega o la batuda dels cereals experimentaren àmpliament els efectes de la mecanització.

### Unes noves condicions socials

Aquest conjunt de transformacions es realitzà sota unes noves condicions socials. Des de les crisis de fi de segle, la renda de la terra –l'ingrés que els terratinents percebien en virtut dels

seus drets de propietat– havia iniciat un cicle depressiu que s'accentuà amb posterioritat a la I Guerra Mundial. Aquesta erosió de les bases materials de la classe propietària tingué múltiples efectes. En primer lloc, propicià una creixent inhibició dels hisendats en la direcció de l'activitat agrària. Les exigències del procés de canvi agrari, la baixa taxa de guany i les dificultats financeres de molts patrimonis conduïren a la creixent renúncia dels hisendats a participar activament en la gestió dels seus masos. Ben pocs varen interessar-se per l'explotació pecuària, per exemple. El procés de canvi agrari tingué com a protagonistes principals els pagesos –des dels masovers fins als petits propietaris agricultors– més que els hisendats.

La reculada de les parceries a favor dels arrendaments monetaris fou un altre signe de la retirada dels grans propietaris. La masoveria tradicional –al terç i sense aportacions de capital circulant per part del propietari– va entrar en crisi com a institució reguladora de les relacions socials agràries, i bona part dels intents per reformar-la foren infructuosos. Però potser l'aspecte més destacat de la nova situació fou un significatiu avenç de la propietat pagesa a costa de la propietat rendista. Va ser un procés lent, realitzat a través de múltiples petites operacions de compravenda en el mercat de la terra i facilitat per la pèrdua d'atractiu de la terra com a inversió, com a forma de patrimonialitzar riquesa i com a plataforma d'ascens social. Molts masos s'anaren fragmentant i desintegrant com a unitats d'explotació. Tanmateix, encara que geògrafs com Juan Carandell admiresin un règim de propietat que, cap a 1936 i en comarques com el Baix Empordà, semblava molt repartida, especialment en els fondals agrícoles, no deixa de ser cert, com va revelar Helena Estalella, que en la dècada de 1950 la gran propietat encara continuava tenint un pes territorial molt important.

Ramat de xais pasturant.

Anna Roca



## PERSONATGES

**Marc Xifra i Sala.** Va néixer l'any 1972 a Riudellots de la Selva. És ramader especialitzat en producció lletera, i des de fa cinc anys treballa en genètica. Ha estudiat formació professional agrària a l'IES La Garrotxa. Ha fet una estada de tres mesos en una explotació lletera a Canadà, i fa un parell d'anys, gràcies al programa Mast, va fer una estada de quasi un any a Minnesota, on combinava la tasca agrària amb els estudis a la universitat. Avui, amb l'avi, el pare, el germà i un treballador, porta una granja de 80 vaques lleteres que també es crien els vedells, i mena la terra que els permet autoproveir-se i autofinançar-se. Des de fa poc, a través d'un conveni amb un programa americà, fa trasplantament d'embrions.

**Joan Pijoan i Pascual.** Va ser l'iniciador de la fructicultura moderna a les comarques de Girona. Era autodidacte i, amb el suport dels fructicultors d'Angers, va introduir les primeres plantacions de pomeres i va participar de manera activa a congressos sobre fructicultura d'arreu del món. Havia treballat a Fibracolor a Blanes, on va muntar uns laboratoris que avui són gestionats pels seus fills, però també va crear empreses especialitzades en anàlisis d'adobs, de sòls... a l'Argentina i a Itàlia. El 25 de setembre de 1999, amb 63 anys, va morir arran d'un accident de trànsit prop de Montpeller.

**Artur Soldevila i Feliu.** Figueres, 1928. Veterinari. Especialitzat als EUA. Impulsor de programes de producció ramadera a les comarques gironines. Com a quadre del cos de l'Administració va impulsar la millora genètica a partir del servei d'inseminació artificial, i



va promoure el foment del bestiar boví de llet, que, amb la millora de la productivitat, va arribar a aconseguir un excel·lent nivell quantitatiu i qualitatiu dins el context europeu. Va fundar i va dirigir des del seu inici i fins a l'any 1982 Semega (Servicios de Mejora y Expansión Ganadera), de la Diputació de Girona. De 1982 a 1993 va ser director provincial del MAPA (ministeri d'Agricultura, Pesca i Alimentació) a Girona.

**Pere Figueres i Boguera.** La història de la pesca és la història del comú, feta de treball i esforç i no de protagonismes. Malgrat això, subjectivament, destaco el nom de Pere Figueres Boquera, el *tio Peret de les Barbes* o *el Calero*, que l'any 1912, procedent de l'Ametlla de Mar, va establir-se a Palamós, i va introduir en aquest port la pesca d'arrossegament. Era l'armador d'una parella i el seu germà Ramon n'era el seguidor, o patró de la barca que seguia la principal en l'operació d'arrossegat el bou. L'esmento per l'aventura que suposa pescar en altres mars, per sentir-se emigrant només per estar en un altre punt de Catalunya, per ser pioner en una pesca que ha esdevingut un puntal econòmic per a la vila i per estimular la vinguda de moltes famílies que són el gruix bàsic del sector pesquer en aquest port.

## Efervescència associativa

La primera meitat del segle XX també destaca per una notable efervescència associativa. A les organitzacions estrictament patronals (com la Càmera Agrícola Oficial del Ampurdán (1902), la Liga Agrícola de Productores de la Provincia (1894) o l'Associació de Propietaris Agrícoles del Partit de la Bisbal (1931), hereves d'una tradició que arrencà a mitjan segle XIX amb l'IACSI i el grup figuerenc de La Granja, se'ls afegiren un estol de sindicats agrícoles locals sorgits a soplug d'una llei del 28 de gener de 1906. No es tractava, malgrat el que pugui suggerir la denominació de sindicat, de plataformes reivindicatives o amb tarannà classista. Al contrari, i a diferència d'altres comarques, a Girona a penes penetraren ni la Unió de Rabassaires ni altres orga-

nitzacions més radicals, tot i el pes de les tradicions republicanes. La fórmula hegemònica fou la del sindicalisme catòlic, vertebrat entorn d'una Federació Sindical Agrària (1918), dirigida per Jaume Rosich, Salvador Gispert Saüch i Pelai Negre i Pastell. Inspirada per les doctrines del catolicisme social, l'actuació d'aquests sindicats —sovint de vida efímera— va oscil·lar entre la prestació de serveis (compres col·lectives d'adobs, crèdits, lloguer de maquinària...) i una *acció social agrària* que, en moments de creixent conflictivitat, cercava vies conservadores de transformació que no vulneressin els drets consolidats dels propietaris rurals i, sobretot, que apartessin la població pagesa de la influència dels corrents revolucionaris. Malgrat l'aparent exuberància del sindicalisme catòlic, els seus resultats sovint foren d'abast molt moderat. La feblesa de l'associacionis-

me agrícola també va manifestar-se en l'àmbit de les cooperatives de producció: se'n varen crear poques i rarament abans de 1940.

El procés de transformació de l'agricultura gironina, si bé no assolí els nivells de conflictivitat d'altres comarques, ni fou indolor ni es realitzà pacíficament. Com és conegut, la màxima expressió de les tensions esclatà durant la dècada de 1930. Al costat d'un procés legislatiu de reforma agrària endegat tant per l'Administració estatal, a través de l'Institut de Reforma Agrària (IRA) i la Llei del mateix nom, com pel Parlament català, amb la Llei de Contractes de Conreu (1934), varen aflorar altres signes de conflicte. Alguns vells sindicats varen radicalitzar-se o simplement varen donar pas a associacions amb un caràcter més reivindicatiu i polític. En destaca l'Acció Social

Agrària, dirigida per Baldiri Juscafresa i vinculada al Bloc Obrer i Camperol. Després, amb la guerra, hi hagué la possibilitat de materialitzar els projectes més revolucionaris a través de les diferents formes de col·lectivització agrària que recentment ha estudiat M. Cárdua i que varen tenir una incidència notable a l'Empordà.

Tot plegat, però, durà ben poc. Les tensions obertes foren brusquement silenciades amb la victòria franquista i la seva particular contrareforma agrària. La substitució dels sindicats per *hermandades* que pretenien enquadrar verticalment els pagesos fou una de les múltiples facetes d'una contrareforma que va significar, a més de la imposició d'un ordre social favorable als vencedors, un nivell d'intervenció estatal desconegut fins aleshores. Al tancament de l'autarquia s'hi afegí un intent de substituir el mercat per l'Administració —a través del Servei Nacional del Trigo— com a mecanisme de decisió i assignació. Això donà lloc tant a l'aparició de l'estraperlo i el mercat negre com a greus problemes en el subministrament de fertilitzants, animals de treball, recanvis mecànics, etc. I, en general, a una brusca frenada en el procés d'especialització i desenvolupament agrari. Caldria esperar als anys cinquanta per poder reprendre la transformació del sector.

### Segona meitat de segle: de la productivitat a la multifuncionalitat

El procés real de modernització de l'agricultura gironina que es generalitzà a principi dels anys seixanta va suposar una remodelació en la composició i el joc dels factors de producció, i el final del model agrari tradicional lligat a l'autoconsum. Tot plegat representà la posada en marxa del desenvolupament d'un conjunt d'activitats agroeconòmiques noves,



Importació oficial de porcí en vol xàrter a l'aeroport Girona-Costa Brava, l'any 1970.

en la forma i en el contingut, per tal d'aconseguir un sector agroeconòmic actiu, diversificat i capaç de competir amb mercats forans i forts.

Dels factors de producció, el treball va ser el més perjudicat. La pèrdua continuada d'ocupació no fou estranya a cap àrea gironina, independentment de la seva especialització agrària. El cens de 1965 subratllava que la població agrària a les comarques de Girona representava més d'una quarta part del total de l'activitat (que arribava a sobrepassar el trenta per cent si s'hi inclou la ramaderia, la silvicultura i la pesca), mentre que per Catalunya la xifra se situava entorn del 13%.

Però és que, a més de la davallada numèrica, durant aquestes darreres quatre dècades s'han complicat les modalitats de treball en el món rural, com a resultat de la seva tendència cap a la multifuncionalitat. S'ha incrementat la dedicació a temps parcial i s'han diversificat els escenaris de les relacions laborals. Ara, tot i mantenint el seu caràcter marcadament familiar, les explotacions agràries consideren prioritàries la formació, com a eina indispensable per al desenvolupament, i la participació activa de la

dona en aquest sistema d'organització més complex i especialitzat.

Pel que fa a la terra, si bé segueix participant en el sector agroalimentari, i de manera molt més intensiva, després del període d'autarquia ja no ha quedat rastre d'aquella vinculació mediterrània —cereal, vinya i olivera— que havia constituït el domini paisatgístic de les planes i passadissos més fèrtils, i que ha estat substituïda per la generalització de conreus amb clara vocació ramadera. Els cereals farratgers i els farratges permanents han ocupat extenses zones d'excel·lents sòls i han aconseguit importants, de vegades inigualables, rendiments per hectàrea.

### Generalització de la tecnologia

Però la vertadera «revolució» del procés de modernització de l'activitat agrària a les comarques gironines va consistir en l'aplicació i la generalització de la tecnologia a les explotacions. En efecte, el tercer factor de producció, el capital, va exercir un paper decisiu en la nova configuració del sistema agroalimentari gironí, que, encara que divers, es basava en la

seva adequació al model continental, centrat en la producció de llet i l'engreix d'animals monogàstrics per al posterior desenvolupament d'una important indústria agroalimentària.

La mecanització del camp, és a dir, la generalització del tractor de grans dimensions (i sovint infrautilitzat per l'excés de potència) i la introducció d'eines (sitges, *uniffeds*...) i altres màquines especialitzades (recol·lectores, empaquetadores...) van suposar un canvi radical en l'organització de les tasques. L'ús indiscriminat d'*inputs* agraris i, en general, de productes fitosanitaris, tractaments veterinaris, adobs químics..., tot i que va representar un increment dels costos de producció, va col·laborar a augmentar la productivitat, a millorar els rendiments i en definitiva, a enllaminir el pagès.

### Modernització del model ramader

L'intervencionisme oficial en cap moment es va mantenir aliè a l'embranchada de l'activitat agropecuària, ben al contrari, des de sempre (hi ha referències per exemple del control lleter durant els anys immediatament posteriors a la Guerra Civil) va par-

ticipar activament en l'impuls i la modernització del model ramader. En aquesta línia, val a dir que s'aportaven recursos i coneixements tècnics, es feien esforços econòmics i sobretot es col·laborava directament amb la pagesia.

D'aquesta oportunitat històrica va sorgir l'any 1968 Semega (Servicios de Mejora y Expansión Ganadera), que va crear a la granja Camps i Armet de Monells –avui també seu d'una de les escoles de capacitació agrària de les comarques gironines– unes instal·lacions per a l'experimentació, la selecció, la formació i el suport material i tècnic al ramader.

L'augment de la ramaderia que havia provocat les noves demandes de consum (llet i carn) d'abans de la Guerra Civil costaren de tornar a aconseguir. La producció lletera de l'any 1941, amb 36,7 milions de litres, i els censos ramaders de 1945, que xifraven els caps d'oví en 192.000, els de porquí en 84.000 i els de boví en 61.000, tardaren algunes dècades a repetir-se.

Les cabanes de boví i de porquí, en no haver-se resolt els problemes estructurals de la majoria de les explotacions ramaderes, és a dir,

parcel·les reduïdes i mal dimensionades, despeses elevades, etc., oferien uns rendiments molt baixos, i van ser un dels primers objectius de modernització. Des de Semega s'inicià la introducció de genètica de qualitat, que posteriorment s'amplià amb programes de control de rendiments ramaders i de programes de reproducció i inseminació artificial.

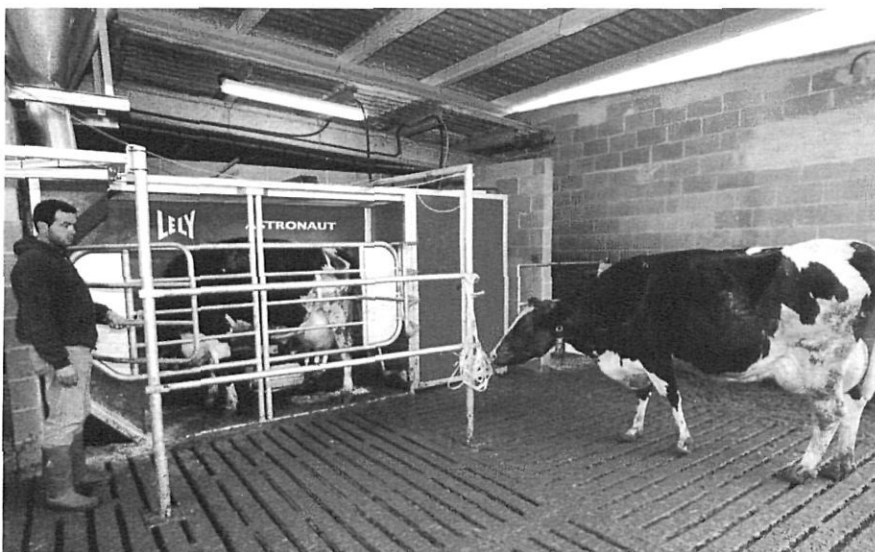
D'aquesta manera, els concursos morfològics, les subhastes i les exposicions i la venda de bestiar, amb un marcat caràcter comercial, van proliferar i agafar renom arreu, i durant els anys seixanta van constituir un dels atractius de les nombroses fires ramaderes de les comarques gironines, algunes amb fort accent tradicional, com ara la Tria d'Espinavell a Molló, la Fira de Sant Martíria de Banyoles, la Fira de Sant Andreu de Torroella de Montgrí...; altres, com ara la Fira de Girona, sovint inspirades en els salons internacionals més visitats (París, Holanda, Alemanya, Canadà...).

### Fructicultura: plantacions intensives

També a final de la dècada dels seixanta, aprofitant la intensitat de cultiu que permetien les zones de regadiu, s'inicià una altra especialització productiva capdavantera: la fructicultura. Importants tècniques procedents de França es van començar a generalitzar a les plantacions intensives de fruita dolça, de pomeres primer, de perers i presseguers més tard, a l'Empordà –seguint les conquestes dels rius Ter, Fluvià i la Muga– i a la Selva –seguint l'Onyar–. Paral·lelament, i a fi de dissenyar una sortida comercial al producte, es crearen amb pocs anys de diferència les cooperatives fructícoles Costa-Brava a Ullà, Girona-Fruits a Bordils i Empordà a Sant Pere Pescador.

En aquest mateix sentit, i durant la dècada dels vuitanta, atesa l'excel·lent dimensió del sector, ja

La tecnologia al servei de la ramaderia, al mas Gener de Riudellots de la Selva.



Anna Roca



Camp de blat de moro a l'Empordà.

molt especialitzat, i les bones perspectives de futur que ofería, per un costat s'assegurà la transformació industrial d'una bona part de la fruita que per diverses raons no pot anar al mercat (malmesa per la climatologia, *deformada o petita*) a través de *Co-frugi*, una planta transformadora de suc de fruita concentrats; i per l'altre es creà un centre d'experimentació a Mas Badia (la Tallada d'Empordà), on especialistes en diversos camps, amb contacte constant amb les principals zones productores del món, estudien i proposen noves tècniques per millorar rendibilitats i adequar-se a les sensibilitats del mercat globalitzat.

Actualment, l'obtenció d'una fruita més natural és l'objectiu clau dels fructicultors gironins, els quals, mitjançant el mètode de «producció integrada» (optimitzen la producció minimitzant l'ús de fitosanitaris, tot garantint la qualitat), se situen entre les opcions més modernes d'acord amb les tendències de futur europees i per això continuen capdavanteres dins el context català i estatal.

L'explotació silvícola, atesa la diversitat i la riquesa dels boscos de la demarcació, havia representat una activitat econòmica de gran magnitud

que ha anat minvant. La disminució de la seva rendibilitat, l'alt cost de les replantacions, la pressió fiscal i la manca de gestió institucional han contribuït al seu estancament. Per això l'any 1948, davant de les dificultats dels propietaris per planificar i fer rendible el bosc, es va crear el Consorci Forestal de Catalunya. Durant les dues darreres dècades i amb ajuts cofinançats per la Unió Europea, algunes espècies com ara les suredes de la muntanya baixa de les Guilleries, els castanyers de mitja muntanya i les pollancredes de la conca baixa del Ter han constituït masses vegetals d'interès. Avui, el debat de la gestió de la seva funció social, que tantes vegades ha preocupat els propietaris forestals, torna a ser el centre de discussió. Això no obstant, les posicions mediambientalistes i la sensibilització pel territori estan guanyant adeptes.

A la meitat dels anys setanta el panorama agrari estava dominat pel model ramader, impulsat per l'agroindústria; les comarques gironines no eren capdavanteres ni en nombre d'explotacions ni en rànquings de producció, però sí que estaven altament especialitzades en l'engreix de porquí i boví i en producció de llet.

## La política agrària comunitària

El desenvolupament i l'aplicació de la política agrària comunitària a final dels anys vuitanta i la introducció de subsidis a la producció durant els primers anys noranta (per hectàrea de cereals, oleaginoses i proteaginoses) i per cap de bestiar (boví i oví) han alterat els sistemes agraris i sobretot han plantejat incerteses sobre les seves perspectives de futur. En terres agronòmicament bones s'estenen alguns dels conreus objecte de pagaments compensatoris. L'aplicació de quotes de producció en la llet i les ajudes al seu abandonament estan contribuint a desarticlar bona part d'un teixit social indirectament implicat en una activitat agrària capdavantera dins el Principat (més del 40% de la llet es feia a Girona). Tot plegat és la resposta a l'incentiu de la diversitat agrària sense una proposta adequada per a cada territori, que tingui en compte l'ocupació, les orientacions productives i sobretot les seves singularitats.

El model productivista que es va definir amb la incorporació de la tècnica tendeix cap a un model agrari dual on l'activitat agrària o bé està cada vegada més deslligada del territori, més dependent de l'agroindústria, els pagesos són els seus assalariats encara que treballen a casa... i la robòtica i la telemàtica seran les pautes que en marcaran el futur; o bé n'és subsidiària, en una ruralia que viu sobretot del paisatge i d'unes tasques agràries sovint deficientes i poc viables econòmicament però que, gràcies a recursos com l'agroturisme, l'artesania alimentària... pot oferir-se a l'urbanita com a espai alternatiu, no massificat i quasi natural.

Mentre s'està ordenant l'activitat agrària entre aquests dos blocs divergents i cada vegada més allunyats, a més a més, s'han de trobar solucions immediates a algunes qüestions que

## CRONOLOGIA

- 1902 Es col·loca la primera pedra del port nou de Palamós.
- 1904 Tancament de la Granja Escola de Fortianell, Fortià.
- 1907 Es funden les primeres cooperatives agràries a Banyoles i a Caçà de la Selva.
- 1910 Construcció de l'escullera de Sant Feliu de Guíxols.  
Construcció de l'espigó de Roses.
- 1911 Blanes i Lloret: al voltant d'aquest any apareix la primera teranyina.
- 1912 Inici de l'arribada a Palamós de *caleros*, que introdueixen les barques de parella a l'arrossegament.
- 1913 Blanes: rebombori per la introducció de la teranyina.
- 1915 Vaga de totes les arts de platja, a Lloret, per la disconformitat en la distribució dels guanys. Problemes semblants a Sant Feliu de Guíxols. Emigració de remitgers ganxons a altres poblacions.
- 1917 El gironí Carles de Camps, expresident de l'IACSI (Institut Agrícola Català de Sant Isidre), és director general d'Agricultura. Durant l'època de Francesc Cambó és ministre en el govern de Maura.
- 1919 Port de la Selva: neix el Pòsit de Pescadors.
- 1920 L'Escala: de les seves drassanes surt una de les primeres embarcacions de deu metres d'eslora, propulsada a motor per a la pesca de la teranyina, destinada a Lloret.
- 1935 Té lloc a Tarragona la Primera Assemblea de Asociaciones Nacionales de Pescadores del Mediterráneo.
- 1942 Inauguració de la Llotja del peix de Palamós (l'actual correspon al 1978 i està equipada amb elements electrònics per a la subhasta).  
També és de l'any 1942 l'antiga llotja de peix de Blanes (l'actual fou construïda en el període 1985-86).
- 1943 Primers concursos d'explotacions de control lleter de races frisona i *par-doalpina*.
- 1948 Es crea el Consorci Forestal de Catalunya.
- 1950 Pere Rabassa (*Rafi*), pioner dels palangres amb tralla de niló.
- 1952 Centre Primari d'Inseminació Artificial a Salt.
- 1956 S'extingeix el darrer art de platja a Sant Feliu. Apareixen per la costa gironina teranyines del port de Barcelona i altres poblacions, amb barques grosses.
- 1962 Es crea la Cooperativa Frutícola Costa Brava d'Ullà.
- 1965 Setembre. Primer curs del Centre Cultural Agrari de Bell-lloc del Pla.
- 1967 Concentració parcel·lària de la vall d'en Bas i fundació de la Cooperativa Vall d'en Bas, més coneguda per SAT Vall d'en Bas.
- 1968 Es crea Semega (Servicios de Mejora y Expansión Ganadera), fruit del conveni entre la Diputació de Girona y la Dirección General de Ganadería.
- 1969 Es crea la Cooperativa Frutícola Girona Fruïts de Bordils.
- 1970 Importació de 124 exemplars de porcí amb destí a granges de selecció procedents d'Anglaterra. Per a l'esdeveniment es va habilitar un xàrter de Londres a l'aeroport de Girona, el 26 de juny.
- 1975 Es crea la denominació d'origen Empordà-Costa Brava.
- 1976 Manifestació d'Unió de Pagesos a Torroella de Montgrí contra la contaminació del Ter causada per indústries i població i que ha ocasionat problemes als cultius hortofructícoles.
- 1978 S'extingeix l'última teranyina a Lloret.
- 1981 Primeres jornades agràries a les Fires de Sant Narcís de Girona, organitzades per Joves Agricultors.
- 1982 Transferències de competències en matèria de pesca a la Generalitat de Catalunya. Al Port de la Selva fins aquest any no s'institueix la llotja del peix amb subhasta i presència de compradors. Anteriorment el cooperativisme en la comercialització del peix va arraconar els intermediaris.
- 1983 Es crea la denominació genèrica «Poma de Girona».
- 1987 Entrada d'Espanya al Mercat Comú europeu.
- 1988 El valor de les captures de peix a tota la costa gironina supera aquest any els sis mil milions de pessetes. Manifestació d'Unió de Pagesos per denunciar la situació crítica del sector lleter.
- 1990 Es fan proves, a Blanes, d'uns nous dissenys d'arts per a la pesca del popet.
- 1992 La societat de Blanes Peix (Confraria i alguns pescadors) decideix instal·lar sis vivers per a la cria de llobarro i daurada.  
394 vaquers gironins s'han acollit a l'abandonament voluntari de la producció lletera.
- 1997 Tanca la Danone de Castelló d'Empúries.
- 1998 Creació del Campus Agroalimentari a Girona.
- 1999 Es presenta el primer «robot de munió» a les Fires de Sant Narcís.

actuen com a fre al desenvolupament agrari: cal protegir els sòls agronòmicament bons perquè les importants vies de comunicació, en un futur proper, no les malmetin; cal fer front a qüestions estructurals que en man-

tenir vells contractes deixen en precari els agricultors; cal donar suport i assistència tècnica i financera per a la promoció de les races autòctones i els conreus tradicionals per evitar la desconnexió d'alguns espais, promoure

l'associacionisme per vendre els productes en comú... i sobretot buscar actuacions concretes i immediates a l'excés de contaminació dels sòls i de les aigües causada per la superabundància de purins i de nitrats. En





Manifestació per la problemàtica del sector lleter, a la Devesa de Girona, el 9 de febrer de 1988.

definitiva, cal buscar els mecanismes necessaris perquè no plegui cap més pagès i perquè els empresaris agraris d'avui tinguin els arguments necessaris per desenvolupar la seva activitat agrària dins els paràmetres de diversitat i benestar.

### Del pescador-pagès al pescador empresari

La costa de Llevant, més tard popularitzada amb el nom de Costa Brava, és retallada, difícil, fondal; una costa que en principi era considerada desfavorable per a la pesca a causa dels seus fons rocallosos, els mateixos que asseguraven una protecció natural als peixos. Els antics ja explotaven aquest mar per a la pesca i la navegació. La riquesa i la facilitat d'explotació dels recursos pesquers està en l'origen de moltes de les poblacions costaneres.

La pesca és una activitat extremadament supeditada als imperatius del medi, a les condicions meteorològi-

ques i a les variacions imprevisibles de l'equilibri biològic marí.

A la Costa Brava, la combinació del treball en mar i en terra era necessària per completar els ingressos. La vida en molts d'aquests pobles mariners es relacionava amb l'escassetat. Eren, en un principi, llogarrets que tenien la mar i la terra. Sí, la terra, perquè el pescador també era un terrassà. De la terra sabia extreure'n allò que li convenia per a la mar: fusta, cànem, pita, suro, jonc, murtra, etc. i sobretot la terra li oferia la possibilitat de treure'n oli i vi, de treballar l'hortet. L'ajudava a sobreviure. La pesca era una activitat de subsistència i tenia un caràcter temporal i polivalent, amb una gran diversitat d'instruments per pescar. Era la forma de vida del pescador-pagès.

Fa cent anys eren altres temps. Eren temps en els quals la Costa Brava era un litoral dur, resseguit de petits poblets i grups de casetes, modes-tes, que s'apinyaven entre els espais

que les puntes i golfets dibuixaven, per protegir-se dels llevants i les mes-tralades. La mar només oferia la font d'aliments indefugibles i la costa, que era l'abric dels pescadors.

Per al pescador la mar, i sobretot la barca, eren tot el seu món. Quasi tots començaven de petits, als set o vuit anys. Els pescadors es feien grans a bord; molts també hi morien. Dormien sota coberta i les calderades de peix es guisaven a redós de la vela. Els pescadors eren esclaus de les condicions meteorològiques i de les limitacions d'un mercat pobre i d'un sistema de distribució precari.

El treball de mar rebaixava, era destinat als més pobres. El pescador estava al marge de la societat urbana, i els pobles, tan aviat com podien diversificar la seva activitat econòmica, es giraven d'esquena al mar. El peix no tenia preu, subministrava aliment al poble i més enllà d'aquesta esfera es depreciava.

### De la pesca clàssica a l'especialitzada

D'aquesta situació es passà, en un procés ràpid que podem situar en el primer terç d'aquest segle, a una pesca intensiva, especialitzada, que demanava inversions fortes i es trobava concentrada en uns quants ports, els millor dotats i els més ben comunicats.

A Catalunya, en el període 1908-1914 es van treure de la mar entre 5.000 i 6.000 tones de peix. A la dècada que va de 1940 a 1950 les captures van arribar a les 30.000 tones, xifra que quasi s'ha duplicat en la passada dècada dels noranta. L'augment espectacular del nombre d'embarcacions i, sobretot, l'augment de la potència dels motors i de l'eficàcia extractiva expliquen aquest creixement en l'explotació dels recursos pesquers a Catalunya.

Els sistemes de pesca usats en el segle XIX i principi del XX —el bou, l'encesa, els sardinals, l'art de platja, el

V. Richards, AME



La platja de l'Escaló amb Empúries al fons, l'any 1957.

palangre, les nanses i els tresmall—, que excepte el bou venien d'una llarga tradició, van donar pas a sistemes de pesca innovadors, els quals, basats en els mateixos principis, provocaren tot un seguit de canvis que esdevingueren irreversibles.

### Els canvis irreversibles

Cap al 1910 començaren a instal·lar-se teranyines a Catalunya. La pesca antiquíssima i ben arrelada a les nostres costes de peix blau es practicava fins llavors amb les xarxes de sardinals i anxoveres i amb el bolig o pesca a l'encesa. Dos foren els canvis a principi de segle: el primer, la substitució de la crema de llenya, que generava la llum per atreure les moles de peix, pels llums d'acetilè, de carbur—aquests, a partir dels anys vint, foren superats pels llums de benzina, els famosos Petromax—; el segon, definitiu, la innovació de la xarxa giratòria, la teranyina, una xarxa d'encerclament que alliberà el pescador de la de-

pendència a la costa a què el sotmetia el bolig. Amb la teranyina es pot anar a buscar el banc de peix allà on sigui, i una vegada concentrat se l'envolta sense haver de recollir l'art des de les cales, tal com passava amb el bolig.

El 1912 s'instal·là la primera teranyina a Blanes. L'any següent es pescava així també a Lloret. Pel 1925 se'n construí a Sant Feliu de Guíxols una d'equipada amb un motor de benzina, d'automòbil, adaptat als usos marins. Ben aviat totes aquestes embarcacions es dotaren de motors de benzina. Cal fer notar que no fou fins als cinquanta que aquestes embarcacions d'encerclament començaren a substituir els motors de benzina pels dièsel.

La conservació del peix blau va ser una ocupació molt activa. A mitjan segle XIX gairebé la meitat del peix pescat era salat, dada important si la comparem amb el 10% que per al total català es conserva actualment. Aquesta activitat va començar a perdre força a final dels anys cinquanta, entre

altres raons perquè els petits ports gironins van deixar d'estar aïllats.

La pesca al bou, a la parella, ja es coneixia com a mínim des del segle XVIII i el seu ús havia originat tota una reglamentació específica. El 1878 pescadors de Sant Feliu de Guíxols, l'Escaló, Calella de Palafrugell i l'Estartit van obtenir llicència per a la pesca d'arrossegament. Era practicada amb un art anomenat bou, que està en la base de l'usat per les barques actualment. Era arrossegat sobre fons fangosos per dues embarcacions, d'uns 11 a 13 m d'eslora, que navegaven paral·lelament, aparellades amb vela llatina, la parella. Es navegava d'acord amb el vent, moltes hores, d'octubre a maig.

Cap a la meitat dels anys vint, quan el muntatge dels motors va ser menys una aventura, les parelles es convertiren en dues barques que podien pescar de manera autònoma, la qual cosa va duplicar el nombre d'unitats que feinejaven en aquestes mars. Poc abans, cap al 1924, s'havia incorporat i estès l'ús de les portes, el dispositiu Vignerón-Dahl, aquells artefactes que, submergits i col·locats davant cadascuna de les dues cameres de l'art, tenen un comportament hidrodinàmic que possibilita l'obertura de la boca de l'art, de manera que des d'aleshores ja no fou necessària la participació d'una segona embarcació, el seguidor, per arrossegar la xarxa.

Els motors semidièsel o d'olis pesants, de cilindrada modesta al començament, varen fer front a les encalmades i als vents contraris, tot permetent, a més a més, la mecanització de certes operacions com la de llevar la xarxa. Embarcacions provinents del sud de Catalunya, més quillades i d'un tonatge superior, muntaren aquests motors, que feien impracticables les tasques d'avarar i treure a la platja, segons la manera tradicional de resguardar les naus dels temporals. Les antigues barques

del bou eren d'un tonatge modest (de tres a set tones) i tenien escues per anar sobre pals, a la sorra. En canvi, les quillades ja superaven les vint tones, i per la llei de 1936 van haver de construir-se amb un tonatge superior a les 35. La motorització de les barques d'arrossegament i l'ús de les teranyines per a la pesca del peix blau van imposar un moviment de concentració de les embarcacions en els ports més ben equipats, aquells que oferien recer segur i facilitaven les tasques de càrrega i descàrrega del peix, agafat ara en quantitats mai vistes.

### L'arribada dels «caleros»

Les bones condicions dels ports de Roses, Palamós i Blanes foren decisives per a concentrar aquesta nova flota, alhora que pobles mariners com l'Estartit, Tossa o Calella de Palafrugell es quedaven en franc desavantatge.

De fet, des del 1910 ja havien arribat *caleros*, gent de la Cala (Ametlla de Mar) que venien a fer la campanya pel litoral empordanès. Ben aviat s'adonaren de la riquesa dels ca-

ladors d'aquí i de la presència constant de vents, la tramuntana i el llebeig especialment, que garantien l'energia necessària per navegar i per arrossegar l'art per la popa.

*Caleros*, cambrilencs, *campelleros*, alacantins, varen senyorejar per les mars reservades als pescadors nadius i s'instal·laren amb les famílies, en una primera onada, en despuntar la dècada dels trenta. Aquesta arribada no fou fàcil, ja que creà molts conflictes entre la comunitat de pescadors indígena, de fet, entre els «innovadors» i els «conservadors». A Palamós i a Roses aquesta onada migratòria va ser fonamental per al desenvolupament de la pesca.

L'art de platja va quedar obsolet arreu de la Costa Brava i només se'n va notar una revifalla després de la Guerra Civil, quan davant les penúries i restriccions de tot tipus que es patien, els homes, dones i nens s'aferraven a tirar l'art a canvi d'una part del peix.

Palangres i xarxes usats avui dia són els heretars d'una pesca artesanal que s'adapta harmoniosament a les característiques del litoral gironí. La

### TEXTOS

*Tampoc no seria exacte afirmar que avui es pesca menys. La veritat és que quantitativament es pesca d'una altra manera i el peix que s'agafa no és pas igual. Encara queda alguna «traïna», que en el país en diem teranyines, gairebé segur en baixa. Jo els proposaria de veure el port de pesca de Palamós i el port de pesca de Roses quan arriben les vaques i es produeix la subhasta de peix al Pòsit de pescadors. Vegem primer les embarcacions utilitzades. Mai no s'havia pescat, en aquest país, amb el tonatge que tenen les vaques i els motors considerables de què disposen per anar a pescar. Abans es pescava amb una parella de barques del bou, que rarament passaven deu o onze metres de llargada i arrossegaven un art de xarxa pel fons del mar. Tot el problema consistia a no embarrancar l'art, en algun roc del fons. Eren pràctics. Es refiaven del vent que feia, simplement. De vegades era massa fort; de vegades era massa feble i quedaven al pare. El personal feia una bona vida. El cuiner feia suquets de peix d'hivern. Era una qüestió de paciència, que és una virtut considerable.*

Josep Pla. *Darrers escrits*. OC, vol. 44. Edicions Destino, 1984. p. 326.

Subhasta de sardines a la Riba Vella de L'Escala, l'any 1957.



introducció de materials nous i el volum d'ormeigs calats són les diferències més destacables respecte als mateixos instruments de fa cent anys.

Les facilitats de transport del peix, un producte que «es passa», també han tingut un paper important en el desenvolupament de l'activitat pesquera. Pels mateixos anys trenta les confraries de pescadors començaren a organitzar la venda del peix. Sardines i anxoves es venien, comptades per milers, al matí. Les anxoves se salaven en barrils i pots de vidre, les sardines en caixetes i *castos*. Era la millor manera de conservar i tragar el peix. El que sobrava s'enviava a Barcelona

## BIBLIOGRAFIA

- ALEGRET, J.L., *Els armelladers de Palamós*, Diputació de Girona, Girona, 1987.
- AUDIVERT, M., *L'Estartit i les Medes*, Ed. Montblanc-Martí, Granollers, 1971.
- BARBAZA, Y., *El paisatge humà de la Costa Brava*, 2 volums, Edicions 62, Barcelona, 1988.
- CÁRDABA, Marciano, «Pagesos i revolució el 1936: tipologies d'organització col·lectiva a l'Empordà», *Estudis d'Història Agrària*, 13, 1999, p. 229-245.
- ESTALELLA, Helena, *La propietat de la terra a les comarques gironines*, Col·legi Universitari de Girona, Girona, 1984.
- GARRABOU, Ramon (editor), *La crisis agrària de fines del siglo XIX*, Crítica, Barcelona, 1988.
- (coord.), *Propiedad y explotación campesina en la España contemporánea*, Ministerio de Agricultura, Pesca y Alimentación, Madrid, 1992.
- GRAU, J.M., *El corall a la costa de l'Empordà (Begur S.S. XVIII-XIX)*, Col. Episodis de la Història, 298, Rafel Dalmau Editor, Barcelona, 1993.
- NADAL I FORTIÀ, J., *La pesca a l'encesa*, Carles Vallés Editor, Figueres, 1991.
- *Ginys i ormeigs de pesca d'ara i d'abans*, A.G.A.M., Ed. Dalmau Carles, Girona, 1992.
- PEIX, Andreu, *25 anys de la Unió de Pagesos. El camí cap a la llibertat sindical al camp*, Pagès Editors, Lleida, 1999.
- PUJOL, Josep, *Les transformacions del sector agrari català entre la crisi finisecular i la guerra civil*, tesi doctoral, Universitat Autònoma de Barcelona, 1988.
- ROIG RAVENTÓS, E., *La pesca a Catalunya*, Ed. Barcino, Barcelona, 1927.
- SALA, J. i DOMÈNECH, J., *La pesca*, Diputació de Girona i Caixa de Girona, Girona, 1994.
- SALA I LLOBERAS, J., *La gent de mar a Lloret*, Ultramar Editores, Barcelona, 1986.
- *La gent de mar a Lloret II. Anècdotes i fets*, Ed. Corondel, Barcelona, 1990.
- SOLDEVILA, Artur, *Una institució ramadera d'avantguarda: Semega de Girona. Síntesi històrica dels primers 15 anys*, Semega, Girona, 1998.

amb una combinació carro-tren. Cap als anys 1920-23 van aparèixer els primers transportistes que adaptaren els automòbils per fer transport, combinat amb el tren. Més endavant, els camions feien arribar el peix a Barcelona per la Nacional. Als anys seixanta sorgiren els camions isotèrmics i més endavant els frigorífics, que són els que avui circulen.

Així és com l'evolució de les tècniques de pesca entre el 1910 i el 1930, la motorització de les barques, la millora dels ports i les comunicacions, l'ús del gel i una onada migratòria de pescadors d'arrossegament van donar un gir a l'activitat cap a formes intensives i de caràcter industrial, i va provocar un canvi en la situació de la pesca i les condicions de vida dels pescadors.

## Excés de capacitat i d'esforç

Sortosament aquests canvis van fer que el treball fos menys dur, menys arriscat, més regular, però potser no va ser fins als anys seixanta que la situació del pescador canvià qualitativament. La mecanització del procés de treball, l'aparició del niló —que va alliberar els pescadors del jou del tint, del secatge continuat i de la pesantor dels arts—, l'aplicació de les primeres tecnologies de comunicació i de detecció de peix —com la sonda gràfica—, una major valoració del producte, les millores experimentades en els transports, tot lligat a una política pesquera de l'Estat espanyol que va voler desenvolupar la flota espanyola d'altura i de gran altura, i que va beneficiar també la flota de litoral, van

fer créixer aquest sector fins a arribar a la situació actual d'excés de capacitat i d'esforç pesquer, amb unes embarcacions relativament velles que pesquen en uns caladors molt sobre-exploatats.

Hem passat d'un pescador-pagès a un pescador-empresari. L'ofici s'ha anat convertint en una dedicació menys arriscada, més regular, més mecanitzada, també menys sàvia. De la pesca d'abans i d'ara, estem a punt de deixar-nos pel camí un element clau de l'activitat: la saviesa del pescador. Perquè la pesca té una característica fonamental i és que aquells que s'hi dediquen no controlen el procés de reproducció dels recursos explotats, tal com ho fa l'agricultor.

## El deteriorament ambiental

La pesca camina molt ràpid. Els pescadors fa temps que treballen amb la millor tecnologia perquè el mercat necessita més peix i el millor peix. Les llibretes de senyes han quedat arraconades pel radar i el GPS. Els motors de més de mil cavalls de potència s'han de pagar amb crèdits, i aquests demanen als patrons sortir cada dia, baixi el temps que baixi. El peix de fora pressiona el mercat.

El que s'ha assolit en la qualitat i el nivell de vida i en els avenços tecnològics no té precedents, però també el que s'ha avançat en el deteriorament ambiental no té comparació. Mai per l'acció dels pescadors s'havia arribat al nivell d'impacte i de desgast que pateix actualment la mar Mediterrània. Probablement, també com mai abans, el futur dels pescadors passa per la manera com siguin capaços de sostenir les seves relacions amb la mar.

**Enric Saguer** (l'agricultura, 1900-1950), Institut de Llengua i Cultura Catalanes, UdG.

**Anna Roca i Torrent** (l'agricultura i la ramaderia, 1950-2000) és geògrafa.

**Miquel Martí i Llambrich** (la pesca) és director del Cau de la Costa Brava - Museu de la Pesca de Palamós.