

# EL CEMENTIRI DE L'ÀREA DE L'HOSPITAL MILITAR DE LA CIUTADELLA DE ROSES.

J.M. NOLLA  
N.M. AMICH

L'espai que ocupà, en el complex militar modern, l'Hospital és un dels sectors més explorats de l'interior de la Ciutadella, per sota del qual o en les proximitats hom hi ha localitzat i excavat l'Edifici A, edifici termal altoimperial i factoria de salaons durant la Baixa Antiguitat<sup>1</sup> i una part significativa però insuficient de l'anomenat Barri Hel·lenístic, un eixample de *Rhode* quan fou una *polis*, ortogonal i on s'han identificat un seguit de cases que reproduïxen clarament models hel·lens<sup>2</sup> on existí, abans i durant, un important establiment terrissaire<sup>3</sup> (fig. 1).

En aquestes dues àrees, Barri Hel·lenístic i Edifici A, connectats topogràficament per les ruïnes de l'Hospital Militar, hom hi ha descobert d'ençà de les excavacions efectuades durant la dècada dels anys seixanta, un conjunt d'enterraments que analitzats amb cura cal considerar d'un mateix moment i que, per lògica, cal suposar que haurien format un cementiri les dimensions i importància del qual ara per ara desconeixem però que

<sup>1</sup> NOLLA, J.M. (1984). Excavaciones recientes en la Ciudadela de Roses. El edificio bajo-imperial, *Papers in Iberian Archaeology* (editat per T.F.C. Blagg, R.F.J. Jones i S.J. Keay) Oxford, pàg. 430-459 (BAR International Series 193 (II)); NIETO, F.J. (1993). *El edificio "A" de la Ciudadela de Roses (La Terra Sigillata Africana)*, Girona.

<sup>2</sup> VIVÓ, D. (1994). *Arquitectura i urbanisme del Barri Hel·lenístic de la Ciutadella de Roses*, Memòria de Recerca inèdita. Universitat Autònoma de Barcelona.

<sup>3</sup> VIVÓ, *Arquitectura i urbanisme...*, citat, pàg. 48-50, 58-59 i 88-92; MARTÍN, M.A. (1982). Excavacions al Barri Hel·lenístic, Ciutadella de Roses, *Les excavacions arqueològiques a Catalunya en els darrers anys*, Barcelona, pàg. 333-334.

molt probablement hem de considerar com a secundari en relació amb la gran necròpoli que es desenvolupà a l'entorn del turó de Santa Maria, on, sembla ser, hi hauria les restes, poc conegudes, d'una església<sup>4</sup> (fig. 1 i 2).

Aquesta àrea d'enterrament ha proporcionat, segons hem pogut documentar, de moment, quinze inhumacions segures i consta de dos sectors clarament diferenciats, un damunt mateix del Barri Hel·lenístic, on es localitza per ara el conjunt més notable i l'altre, potser perifèric, enmig de les ruïnes de l'anomenat Edifici A (fig. 2).

L'àrea del Barri Hel·lenístic, molt concretada, se situa damunt mateix d'una de les *insulae* de l'estructura urbana grega, concretament aquella que es localitza entre els dos carrers est/oest coneguts i a l'oest de l'únic carrer nord/sud identificat fins ara i ocupant, de moment només, el sector més pròxim a la cruïlla dels dos vials, amb una superfície total d'uns 88 metres quadrats (fig. 2 i 3).

En aquest indret, Aurora Martín, del Centre d'Investigacions Arqueològiques de Girona, excavà, entre 1975 i 1985, preferentment el 1979 i 1980, un total d'onze inhumacions de gran interès, quatre de les quals eren prou monumentals mentre que les altres sis eren senzills enterraments infantils en àmfora. Només se'n coneix una notícia preliminar, insuficient<sup>5</sup>.

Segons les dades d'excavació, quedava clar que el cementiri s'havia bastit a partir del nivell de circulació d'aquell moment, molt per damunt de les ruïnes de les cases hel·lenístiques, obrint-se, en cada cas, un fossat a terra de mides suficients segons el tipus de sepultura, rases que perforaven i destruïen els nivells d'abandó de l'edifici preromà o bé es disposaven directament sobre els sòcols de pedra seca dels vells murs. Les obres de fortificació, puntualment, i el gran bombardeig de la Ciutadella el 1795, durant la Guerra Gran, malmeteren aquest sector, afectant el cementiri i les estructures anteriors. Vegem a continuació les característiques de cada una d'aquestes sepultures<sup>6</sup>:

<sup>4</sup> PALOL, P. DE (1967). *Arqueologia cristiana de la España romana (siglos IV-VI)*, Madrid/Valladolid, pàg. 30-31.

<sup>5</sup> MARTÍN, Excavacions..., citat, pàg. 334-336.

<sup>6</sup> En aquesta descripció seguirem bàsicament la numeració emprada a MARTÍN, Excavacions..., citat, pàg. 334-336, un informe preliminar, adaptant-lo i fent alguna petita modificació. Agraïm a la directora del Centre d'Investigacions Arqueològiques de Girona la gentilesa d'haver-nos deixat estudiar el conjunt i d'haver posat a les nostres mans tota la documentació.

Tomba núm. 1 (fig. 3 i 4). Tomba de caixa. Se situa a la part central d'una casa que ocupa l'angle nord-est de la *insula*, a 1,20 m. de la paret que limita amb el carrer nord/sud. Es tracta d'una gran estructura de planta rectangular, amb els angles lleugerament arrodonits, perfectament orientada de ponent a llevant, amb una longitud màxima de 2,50 m i una amplada de 1,65 m. Ve a ser una mena de caixa, de parets d'amplada notable entre 0,40 com a mínim i 0,60 m com a màxim, bastida de pedruscall divers, de mides reduïdes, disposat en sec amb gran ofici que deixa un espai interior acabat amb una solera de lloses de pissarra molt primes, d'1,80m de llargària màxima i 0,46 m d'amplada, on es diposità el cadàver, les restes òssies del qual, molt malmeses, foren recuperades, amb el cap a ponent. L'estructura i les despulles del difunt anaven tapades amb grans lloses, molt primes, de pissarra. Pel damunt actuant de protecció suplementària i de *tumulus*, un llit de pedruscall irregular.

Tomba núm. 2 (fig. 3). Es tracta d'un enterrament infantil en àmfora que es localitzà a uns 0,40 m a migdia de l'angle sud-oest de la tomba núm. 1. El recipient que serví de taüt a les despulles d'un infant estava incomplet, i li mancava l'espatlla, coll i boca. Se'n conserva, tanmateix, la panxa, cilíndrica, i el peu, molt peculiar. Amidava 0,80 m de llargària i 0,40 m d'amplada. Després d'obrir-se un fossat a terra i damunt d'una capa de sorra, es diposità l'àmfora sostinguda per unes pedres clavades verticalment a cada costat. Si bé manca bona part del recipient, no hi ha dubtes en assimilar-lo a la forma Keay LXII, una àmfora de l'àrea de Cartago que hom data entre mitjan segle cinquè i sisè (finals), ben representada, per exemple, en els nivells d'abandonament de l'Edifici A<sup>7</sup>.

Tombes núm. 3 i núm. 4 (fig. 3 i 4). Conformen un monument fune­rari únic si bé amb dues sepultures independents. Foren bastides alhora i cal suposar que ens trobem davant d'una tomba familiar.

Es localitzà al nord, uns 0,80 m cap a tramuntana de l'angle nord-oest de la tomba núm. 1, sobre i destruint la paret que delimitava la casa grega amb el carrer est/oest. L'estructura, irregular, d'uns 2,30 per 2,30 , era feta de rierencs no gaire grans units sòlidament amb morter de calç. A l'interior del monument s'obren dos sarcòfags, la tomba núm. 3, força

<sup>7</sup> La cronologia d'aquesta forma a KEAY, S.J. (1984). *Late Roman Amphorae in the Western Mediterranean. A typologie and Economic Study: the Catalan Evidence*, Oxford, pàg. 348-350 (BAR International Series 196 (I)).

més rectangular, de 0,44 m a la capçalera (ponent) i 0,38 m als peus (llevant) i 1,84 m de longitud, amb les parets interiors revestides de calç i una base de lloses de pissarra. L'estructura es cloïa, també, amb plaques primes de pissarra. La tomba núm. 4, més meridional, de forma vagament trapezoïdal, de 0,48 m a la capçalera (ponent) i 0,26 m als peus (llevant), de 2 m de llargària, amb revestiment interior de calç i, també, tapa i soleira de fines plaques de pissarra. El monument exteriorment era recobert d'una gruixuda capa d'*opus signinum* que s'havia malmès notablement en la part de dalt i que venia a morir, connectant-s'hi, amb el sòl de circulació. Les restes òssies havien desaparegut quasi completament.

Tomba núm. 5 (fig. 3). Es trobà més al sud, fora de l'àmbit d'aquella casa, a uns 0,80 m de la paret meridional. L'estructura, amida 2,62 m d'oest a est i 1,80 m de nord a sud, i dibuixa una mena de sepulcre amb murets de pedra seca, ben fets, que acaben, a la part de dalt, amb uns fragments de tègula, plans i ben posats, que servien per rebre millor les lloses planes de pissarra que precintaven la caixa. El sòl del sarcòfag era, també, de pissarra. L'espai interior té una llargària de 1,86 m i una amplada de 0,62 m. Si bé és cert que les restes del difunt es trobaren molt malmeses, en canvi, es pogueren recuperar tres peces de bronze d'un cinturó, una sivella i els dos rebles per aguantar el cuir, en forma d'escut, i uns petits fragments d'un material que podia correspondre al cuir del cinyell. Una valuosa troballa que ajudà a afinar la cronologia d'aques cementiri<sup>8</sup>. Efectivament, el fermall, de bronze, és de tipus oval amb la pua de base en forma d'escut de dimensions notables i bon estat de conservació, i amb la punta vinclada i sense cap mena de decoració. Els dos aplics, del mateix metall, en forma d'escuts, amb un gran encaix a la cara interior, llarg i estret, semblant a la quilla d'un vaixell, perforat per un petit orifici circular, han de correspondre a dues peces ornamentals metàl·liques aplicades al cinyell de cuir, del qual formaria part, també, la sivella, que hauria dut posat el difunt en introduir-lo dins el sarcòfag d'obra segellat amb una sòlida morterada d'*opus signium*. Aquestes sivelles i aquests aplics solen presentar-se associats en algunes tombes tant en sepultures visigodes peninsulars com en enterraments merovingis, i es daten a partir

<sup>8</sup> La sivella amida 3 cm de llargària, 4 d'amplada i 6 mm de gruix. La pua, 3,7 cm de llarg, 1,7 d'amplada, i 6 mm de gruix. Els dos aplics ornamentals i de reble, 2,1 cm de llarg, 1'1 d'ample i 1,3 d'alt. Es conserven als magatzems del museu arqueològic de Sant Pere de Galligants de Girona.

del segle cinquè, perdurant tot el sisè i es troben, encara, en el setè<sup>9</sup> (fig. 5). No podem anar gaire més enllà, en la precisió cronològica, si bé el tipus d'enterrament, que hom data dins dels segle sisè, i la troballa d'objectes semblants en contextos prefentement d'aquesta mateixa centúria, fa més raonable aquesta possibilitat que acceptem plenament.

Tombes núm. 6, 7, 8 i 9 (fig. 3). Formaven un conjunt, molt malmès, d'enterraments infantils en àmfora que hom localitzà ocupant l'angle sud-oest de l'antiga casa grega (núm. 6 i 7) i damunt mateix, sense destruir-les, dels murs meridional (núm. 8) i occidental (núm. 9) de l'habitatge.

Les tres primeres, en més bon estat de conservació, es disposaven amb el cap del difunt a ponent i els peus a llevant, tal com succeeix pràcticament sempre en els cementiris amb aquesta cronologia en aquest territori. De la núm. 9, remoguda d'antic, no en podem dir res amb seguretat.

En cada cas fou obert un fossat que s'omplí de sorra especialment aportada amb la intenció evident de preparar un jaç adequat al modest sepulcre, i després hom col·locà el recipient, en cap cas una àmfora sencera, sinó una part tallada que era, preferentment, la panxa. De vegades (tomba núm. 6), uns fragments de pedra pissarra, clavats verticalment als costats, falcaven l'improvisat taüt; altres, el tascó (tomba núm. 8) era de bocins de tègula.

L'embolcall de la tomba núm. 6 era d'un recipient amfòric troncocònic, que conservava part del coll i una de les nanses però sense boca ni coll. La núm. 7 posseïa un peu ferm i sòlid, i la núm. 8, amb la punta a l'est, ha preservat la part baixa de la panxa. Cap no ha pogut ser convenientment classificada.

Tomba núm. 10 (fig. 3). Feta miques d'antic. Hom la descobrí a l'altra costat del mur de ponent de la casa grega i és, per ara, la sepultura

<sup>9</sup> Consulteu RIPOLL, G. (1985). *La necrópolis visigoda de El Carpio de Tajo (Toledo)*, Madrid, pàg. 36-40, amb paral·lels ben datats en nombroses necrópolis castellanes del segle sisè. Semblantment, i de manera més clara, en la taula de formes d'aquesta autora, en la seva tesi doctoral (1986) *La ocupación visigoda en época romana a través dels seus necrópolis*, que no hem pogut consultar directament però que fou publicada a PALOL, P. de (1991). *Arte y arqueología, España visigoda. Vol. II. La monarquía, la cultura, las artes*, Madrid, pàg. 333 i 334, on situa aquestes peces dins del seu "nivell III" entre el 525 i el 560/580. Una troballa semblant, amb pua de ferro, de la tomba núm. 4 de la necrópoli de Pouzols-Minervois (Llenguadoc), es data, com el conjunt del cementiri, en el segle sisè i setè (BAROU, R. & M. RIGAL (1987), *Une necropole du Haut Moyen-Age à Pouzols-Minervois, Archéologie en Languedoc*, 4, pàg. 147-155, preferentment 148-149 i 154-155).

més occidental de la necròpoli. Els indicis aplegats durant l'excavació permeten assegurar que es tractava d'un enterrament infantil en àmfora.

Aquest cementiri, que degué ser més gran del que fins ara ens és conegut, té una de les seves prolongacions cap a migdia, aprofitant les ruïnes de l'Edifici A, immediatament després del seu abandó durant la segona meitat del segle sisè. D'aquest sector, en tenim plena evidència en tres tombes senceres i la referència d'altres, que, o bé no s'han excavat o bé ho foren fa anys i no han estat publicades. És suficient, però, la constància dels tres sepulcres documentats per fer-se una idea de les peculiaritats del cementiri i de llur cronologia, perquè es considera aquest espai com una subàrea de la necròpoli del Barri Hel·lenístic acabada de ressenyar. Vegem-ne les troballes en detall.

Tomba 1b<sup>10</sup> (fig. 2). Ben visible, però sense excavar. Es localitza a l'exterior de l'Edifici A, en l'angle nord-oest de la cambra G IIIB, per la part de fora. Es tracta d'una sepultura en caixa de pedres, rectangular, protegint les despulles del difunt i closa per un seguit de primes plaques de pissarra de dimensions considerables. S'adossa perfectament bé al mur nord de l'estança, adoptant l'orientació clàssica ponent/llevant.

Tomba núm. 2b (fig. 2). Descoberta i excavada durant la campanya de 1974. Fou localitzada a l'interior de la cambra G IIIB, disposada paral·lelament a la paret meridional. En fer-se el fossat, hom malmeté els nivells d'abandó i, parcialment, el sòl de la dependència, però, en tot cas, clarament per sobre d'un tirant de fonamentació de l'edifici que passava, lògicament, per sota dels paviments i que era perpendicular a l'estança.

El difunt, un adult, havia estat dipositat dins de la fossa protegit per unes pedres ben clavades a terra, dues a la capçalera, sis al costat septentrional i una de gran als peus, aprofitant el sòlid basament de la paret meridional de l'habitació, d'*opus caementicium*, per estalviar-se un dels costats del sepulcre. La longitud de la sepultura era de 2,40 m i l'amplada màxima de 0,90 m, quedant un espai interior útil de 1,80 per 0,65 m. Les despulles eren disposades de tal manera que el cap mirava cap a llevant.

Tomba núm. 3b (fig. 2 i 6). Es tracta d'un enterrament infantil en àmfora que fou descobert durant la campanya de 1976 i publicat puntual-

<sup>10</sup> Si bé forma part d'aquest mateix cementiri, per distingir els sectors, tornarem a començar pel número 1 però afegint la lletra b.

ment<sup>11</sup>.

Se situava en la cambra G IV, al costat mateix de la paret meridional i no gaire lluny de la porta d'entrada de l'estança, cap a ponent, i del pou que era l'element que definia aquesta dependència.

Consistia en un fossat que perforava l'estrat II, d'abandonament, dipositant-se el recipient amfòric pràcticament damunt del nivell IIIA, que corresponia al darrer paviment de la cambra. Aquestes circumstàncies proporcionen dades molt fermes per fixar la cronologia de l'abandó de l'edifici i la conversió del lloc en cementiri. L'àmfora fou col·locada horitzontalment al costat del mur i, probablement, per la pressió de la terra que les cobrí, ens ha arribat esclafada però quasi sencera. De fet, només li manca el peu i ja d'antic car fou necessari perforar una obertura suficient per posar-hi a l'interior, sense dificultats, les despulles de l'infant, en ser la boca massa estreta i considerar que era més fàcil i adequat trencar-la per baix. El recipient s'orientà amb la boca cap a ponent i, de fet, amb una lleugera inclinació, uns 30º, en relació ans la paret de migdia de l'estança. Una gran pedra i un peu, cònic, d'àmfora, clavats verticalment a terra, sostenien el modest sepulcre a l'interior del fossat, que exteriorment era protegit per unes plaques primes de pissarra.

L'estudi de les restes òssies permet assegurar que es tractava d'una criatura de sexe indeterminat que morí entre el primer i el tercer mes de vida<sup>12</sup>. A l'interior de l'àmfora, a més de les despulles del minyó, hom hi trobà sis ossos d'ocellet, un ullal de senglar, una petxina (*cardium*) i quatre fragments d'ossos llargs no identificats. No podem assegurar, però, si totes aquestes coses foren dipositades acompanyant el cadàver, tot i que és el més probable car res indicava violació.

Quant a l'àmfora (núm. inventari VR. 557), cal dir que és un recipient de mides considerables (1,04 m de llargària màxima, sense el peu), amb un coll curt, nanses robustes, de secció semicircular, que surten de sota del llavi, espatlla ampla i ben marcada (0,42 m de diàmetre), de

<sup>11</sup> MARTÍN, M.A., F.J. NIETO i J.M. NOLLA (1979). *Excavaciones en la Ciudadela de Roses (Campaña de 1976 y 1977)*, Girona, pàg. 39-41 i 151-153.

<sup>12</sup> L'anàlisi antropològica a MARTÍN et al., *Excavaciones...*, citat, pàg. 39-41.

panxa gran, quasi cilíndrica<sup>13</sup>. Keay li donà el número XXXVI B de la seva tipologia, tot assimilant-la a la forma 63 de Beltrán<sup>14</sup>, i pensava si podia ser originària del territori que conforma l'actual Tunísia i dedicada al transport d'oli d'oliva. Pel que fa a la cronologia, en aquesta ocasió sembla indiscutible defensar una datació de segona meitat del segle sisè o més tardana<sup>15</sup>.

#### ALGUNES CONSIDERACIONS.

El coneixement actual sobre la topografia de Roses al Baix Imperi i durant l'Antiguitat Tardana és insuficient. Cal pensar que les importants campanyes d'excavació endegades d'ençà el 1992<sup>16</sup> que han afectat pràcticament la major part del jaciment serviran per omplir bona part de les mancances actuals. Fins a la publicació, doncs, d'aquest materials, el panorama era el següent: una important necròpoli entorn del turó de Santa Maria, on, versemblantment, s'hi situava una església cementirial que s'estenia pel que semblava per tot el sector occidental de la Ciutadella, un edifici notablement gran situat arran del mar, dedicat, en part, a l'obtenció de salaons de peix (l'anomenat Edifici A) que funcionaria fins al 550/580, aproximadament, i un petit cementiri, no gaire lluny, cap al nord i, més tard, damunt de les estructures abandonades.

Semblaria raonable suposar que aquest petit conjunt d'enterraments hauria estat la necròpoli dels estandants de l'Edifici A i seria possible per unes quantes tombes, de fet totes, del sector del Barri Hel·lenístic (si donem una cronologia baixa a les sepultures datables), però mai pel que fa a les tres inhumacions identificades en l'abandonament de la factoria. Cal suposar que els sebollits en aquest lloc procedirien d'algun altre

<sup>13</sup> Descrita a MARTÍN et al., *Excavaciones*, citat, pàg. 151-152.

<sup>14</sup> KEAY, *Late Roman Amphorae...*, citat, pàg. 240-245. Sobre les Beltrán 63, BELTRÁN, M. (1970). *Las ánforas romanas en España*, pàg. 567.

<sup>15</sup> No oblidem que aquest enterrament perforava l'estrat d'abandonament i que no se situava damunt mateix del darrer sòl de l'edifici, sinó una mica més amunt (MARTÍN et al., *Excavaciones...*, citat, pàg. 39-41 i 151-153).

<sup>16</sup> PUIG, A.M., M. PUJOL, G. VIEYRA i C. CARRASCAL (1994). Resultats de la darrera campanya arqueològica realitzada a la Ciutadella de Roses (Alt Empordà), *Segones Jornades d'Arqueologia de les Comarques de Girona*, Torroella de Montgrí, pàg. 156-165.



edifici, que, cal suposar, ben a la vora i més si tenim en compte la proximitat del gran cementiri d'aquest establiment a redós de Santa Maria.

També és possible, amb les dades a la mà, imaginar que la gènesi i desenvolupament d'aquesta necròpoli tingué lloc després de l'abandonament de l'Edifici A, i que hauria servit per enterrar els difunts d'un establiment demogràficament poc important que cal situar per aquells encontorns. No deixa de ser estrany, però, la coexistència, a no gaire distància, de dues necròpolis. Podria ser factible, finalment, que el cementiri que hem estudiat no fos altra cosa que la perifèria d'una única necròpoli organitzada i centrada entorn de l'església. Les descobertes que s'efectuïn en l'espai que hi ha entre un lloc i altre ens ho confirmaran o rebutjaran. Tanmateix, les darreres campanyes d'excavació, els resultats més nous de les quals són presentats en aquest mateix congrés, sembla que han descobert l'existència de la riera que d'ençà la construcció de la gran fortalesa renaixentista hauria estat desviada del seu curs, fent-li resseguir les muralles de llevant i conformant, de passada, el fossat, i que anteriorment hauria passat molt més a prop del turonet de Santa Maria, pel bell mig de la plana, que hauria queda dividida per un límit clar en dos sectors. Aquesta barrera topogràfica explicaria millor que cap altra hipòtesi plantejada fins ara la coexistència, alhora, de dos cementiris, i cada un dels qual hauria servit a les comunitats establertes a llevant o a ponent de la riera.

Pel que fa a llur datació, cal dir que els inicis globals situen el ventall cronològic entre mitjan segle cinquè i el segle setè, però potser preferentment dins de la sisena centúria avançada, tal com proposen les àmfores descobertes, les estructures d'obra recobertes d'*opus signium*, les tombes de lloses i, no cal dir-ho, els fragments metàl·lics del cinturó. Pel que fa a la tipologia, no hi ha novetats ni diferències en relació amb el cementiri de Santa Maria ni a altres de pròxims com els d'Empúries. S'ha de constatar, de bell nou, la importància que tingué, en aquest territori, la disposició dels difunts mirant "vers la Jerusalem celestial"<sup>17</sup>.

<sup>17</sup> Podreu trobar una aproximació global a aquestes qüestions a: NOLLA, J.M. i J. SAGRERA (editors) (en premsa). *Civitatís Impuritanæ coementaria. Les necròpolis tardanes de la Neàpolis, Girona.*

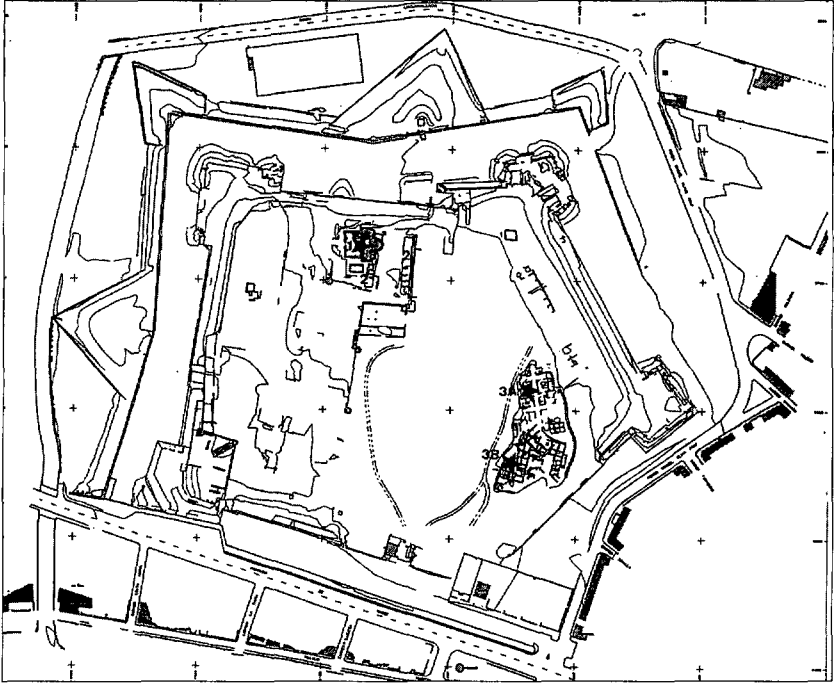


Figura 1.- Planta general de la Ciutadella de Roses. 1) Església de Santa Maria. Restes de la suposada *cella memoriae*. 2) Necròpoli de Santa Maria. 3) Sector de l'Hospital Militar; 3a) Barri Hel·lenístic. 3b) Edifici A.

EL CEMENTIRI DE L'ÀREA DE L'HOSPITAL MILITAR DE LA CIUTADELLA DE ROSES.

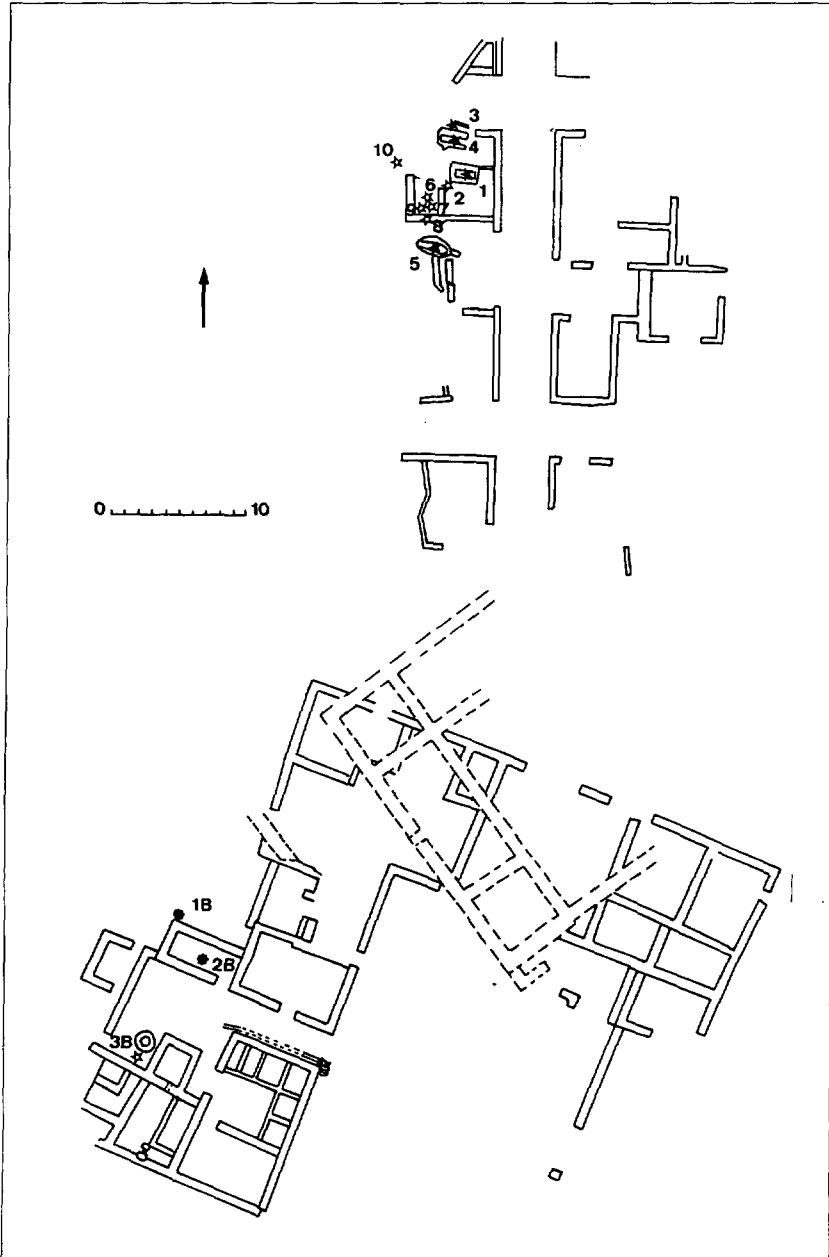


Figura 2.- Ciutadella de Roses. Planta de l'àrea de l'Hospital Militar. Situació de les tombes del cementiri (Estrella negra: tomba d'obra recoberta d'*opus signinum*; estrella blanca: enterraments en àmfora; asterisc: tomba de lloses).

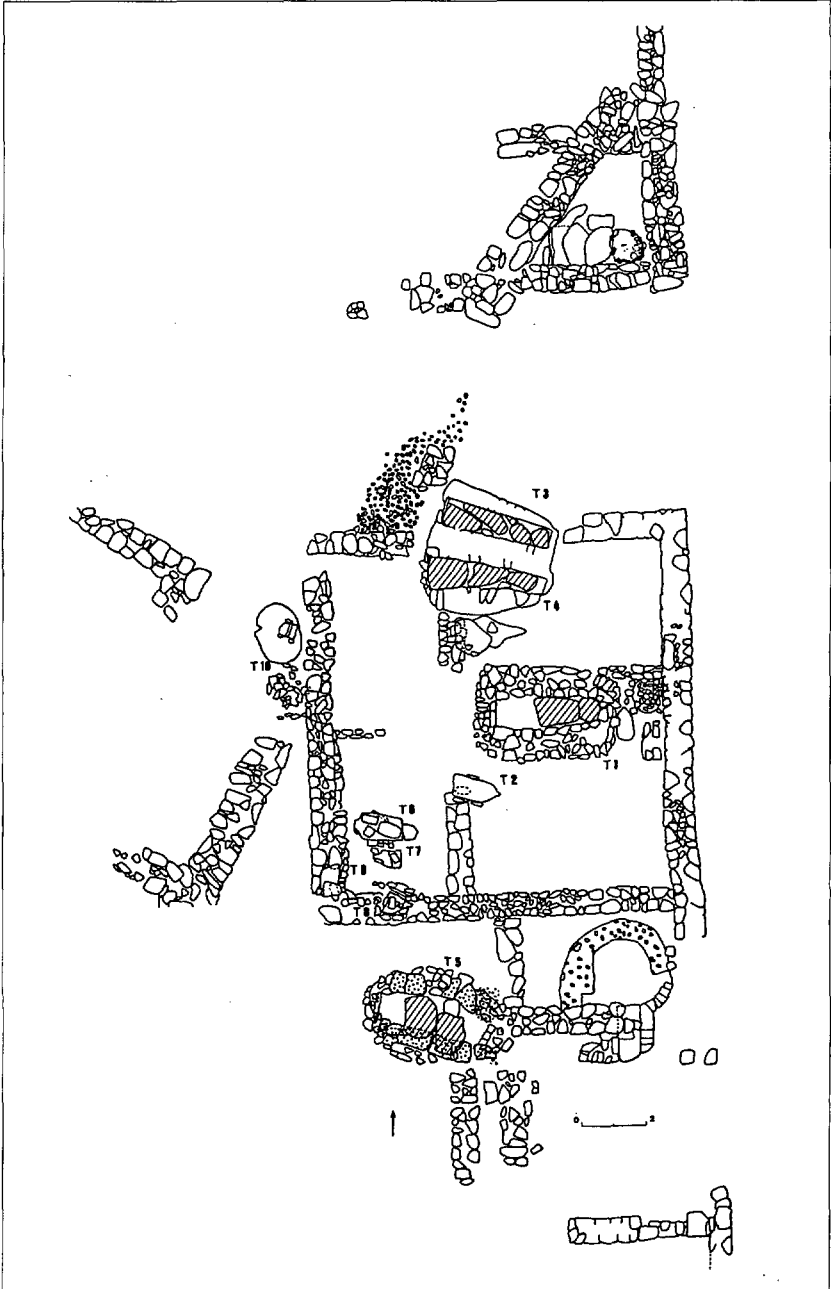


Figura 3.- Ciutadella de Roses. Cementiri septentrional del cementiri de l'Hospital Militar (Barri Hel·lenístic). Planta de detall.

EL CEMENTIRI DE L'ÀREA DE L'HOSPITAL MILITAR DE LA CIUTADELLA DE ROSES.

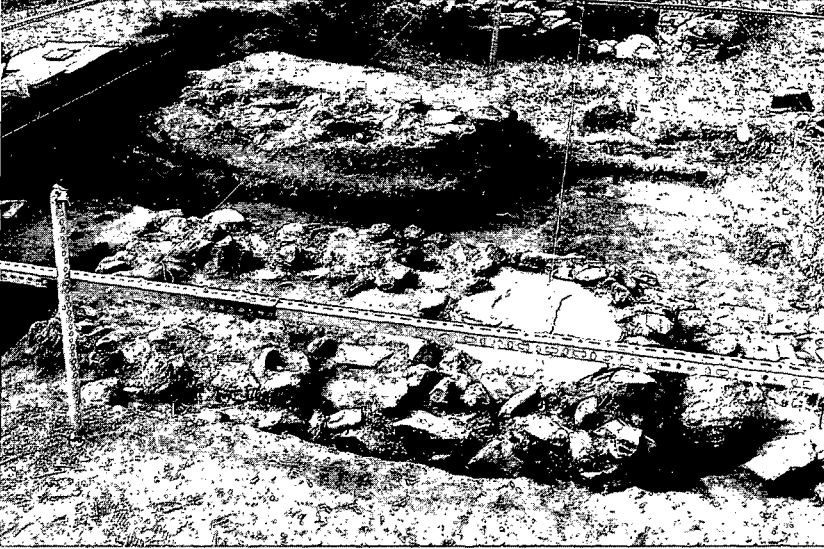


Figura 4.- Ciutadella de Roses. Cementiri de l'Hospital Militar, sector del Barri Hel·lenístic. Tomba núm. 1, en primer terme, i núm. 4 i núm. 3, al fons, durant l'excavació (juliol de 1979).

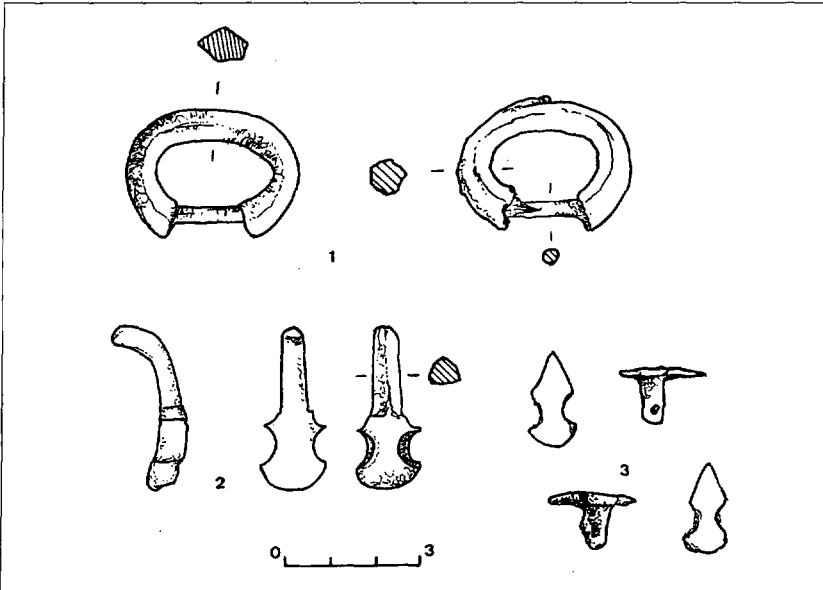


Figura 5.- Ciutadella de Roses. Cementiri de l'Hospital Militar. Sivella (1 i 2) i ornaments de bronze (3) d'un cinturó, descoberts a l'interior de la tomba núm. 5.



Figura 6.- Ciutadella de Roses. Cementiri de l'Hospital Militar, sector de l'edifici A. Tomba 3b durant l'excavació (juliol de 1976).