

D-Ruta: excursionisme i GPS ////////////////

Posem que tenim un cap de setmana excursionista. Ens llevem amb ànims de caminar i emmotxillar parents o amics cap a alguna banda. Posem, a més, que la banda és el santuari de Núria i que hi volem fer una ruta.

El SIGTE, és a dir, el Servei de Sistemes d'Informació Geogràfica i Teledetecció de la Universitat de Girona, ha posat en marxa un projecte pioner que ens pot ser molt útil per dur a terme els nostres plans. Es diu D-Ruta, un nou servei basat en la localització i dissenyat per al seguiment de rutes turístiques i els seus punts d'interès associats, a la vall de Ribes, al nostre Pirineu. Aquest servidor de mapes web permet cercar rutes en funció de la descripció, la durada, la dificultat, la temàtica (cultura, natura, esports) o el mitjà de transport (caminant, amb bicicleta o cotxe).

Aquest és un tipus de senderisme 2.0. Ja no demana uns coneixements específics del terreny per practicar-lo. Només calen ganes de caminar i un mínim domini de la tecnologia. I és que el projecte inclou la possibilitat de visualitzar l'aplicació en tot moment via web a través d'un PDA. Amb l'aparell, que podem llogar també per Internet, ja no hi ha possibilitat de perdre's o de perdre's cap punt d'interès associat a la ruta. Tenim a les mans tot un sistema mòbil d'informació turística.

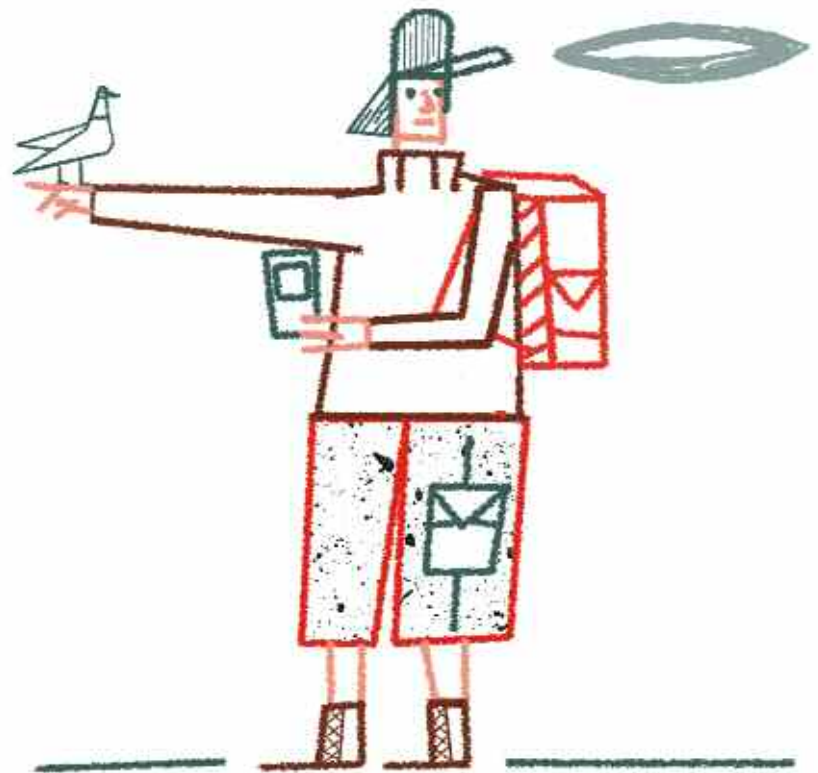
Rutes interactives

L'era digital per a l'excursionisme suposa una fita importantíssima. Primer, perquè l'accés al projecte del SIGTE és a través de la pàgina web per als usuaris. Des d'aquí podem explorar la cartografia, i, a través d'un cercador, localitzar les rutes d'interès.

On volem anar? Posem el cursor davant les diferents rutes i el mapa ressalta la seleccionada. Tenim una descripció de l'itinerari, descrit com un mapa del tresor. Quan el comencem a llegir veiem que no és una ruta cap al santuari de Núria el que ha trobat el buscador: és una ruta per les antigues mines de Queralbs seguint el GR de Núria. Després segueix per la pista de Fontalba, baixa fins a les antigues mines de la Farga, reprèn el camí per la mina de Teodora, passa per vies de vagonetes de les mines de Centella fins a arribar a la casa de Can Puig.

Corriols, parets, corbes, cingleres, camins i dreceres. Arribem a Queralbs per la pista de Vilamanya, que ens porta just a l'església romànica de la vila. Fi del trajecte.

A l'estil de Google Maps, ens acostem i ens allunyem del perfil del camí. Podem veure que és un itinerari relativament senzill, pel que fa al nivell i a la durada; ho diuen els



barems cartogràfics dels especialistes en la mare Terra. A més, anotem amb satisfacció que també ens indiquen previsions del temps favorables. Potser no anirem a Núria, però hauré fet una ruta prou interessant.

Les coordenades de l'èxit

La comarca del Ripollès està carregada de monuments romànics i de paisatges de postal d'alta muntanya: més de 20.000 hectàrees de la reserva Freser-Setcases i la vall de Núria. Precisament un dels atractius turístics més importants és el cremallera de Núria, una de les vies més espectaculars que discorre entre passos i estrets de muntanyes escarpades. Pujant pel cremallera ens adonem de la potencialitat del territori. Això mateix va pensar la Fundació Televall i el Patronat de Turisme de la Vall de Ribes, les institucions que van encarregar el projecte al SIGTE. Estel Turbau, la coordinadora del projecte, ens explica les peculiaritats del servei i el seu estat actual.



Hem entrat al web buscant una mica de ruta cap a Núria. No l'hem trobat, però hem acabat descobrint-ne d'altres que ni sabíem que es podien fer...

Bé, és que actualment D-Ruta encara està en fase de desenvolupament. Quasi ja hem acabat la fase de l'aplicació destinada als usuaris, però falta incorporar-hi noves rutes i punts d'interès. A més d'aquest portal, també hi ha un portal d'administració, que s'està acabant de completar.

Així, quantes rutes podem trobar?

Per ara, sis rutes pilot: la ruta de les centrals elèctriques, dues de les mines, una altra per les capçaleres del Ter i del Freser, la ruta del Rigat i la ruta Bruguera-Taga (serra Cavallera). Sense comptar la ruta de BTT.

Quan es parla de D-ruta, més tècnicament es destaca que el servei ha estat desenvolupat mitjançant la utilització de software de codi obert i dissenyat per permetre l'execució de totes les aplicacions en software lliure. Això què suposa?

Un software de codi obert suposa bàsicament que es pot veure i modificar el codi de l'aplicació. És a dir, que el pot implementar qualsevol administrador. A més, en el nostre cas, hem pogut partir d'unes dades de referència, estandarditzades i gratuïtes, cosa que ens ha facilitat molt el desenvolupament del projecte.

Aquest projecte ha estat possible gràcies al premi obtingut pel Patronat de Turisme en el Concurs d'Innovació Tecnològica de Territoris Digitals de la Vall de Ribes, "Inspira't", l'any 2005. Sou pioners en aquest sistema de servidor de mapes web?

Almenys en l'àmbit català, sí. Posar en marxa el projecte va costar moltíssim perquè no teníem cap mena de referència semblant. Només teníem coneixement d'un projecte amb característiques semblants a Extremadura. Es diu Enebro. Però, a diferència del D-ruta, l'Enebro no serveix via web. L'estructura del nostre sistema permet molt més moviment: una actualització constant pel que fa a les tasques administratives, un accés obert i principalment senzill a tot tipus d'administradors.

És molt interessant que es proporcionin PDA...

Sí, ara en tenim poques unitats, però esperem poder-ne augmentar el nombre aviat. Aquest component respon a una de les particularitats bàsiques del projecte. Tota la transmissió de la informació distribuïda en els dispositius mòbils també es fa íntegrament via web. Per als PDA tenim previstes algunes millores, amb la incorporació de noves funcionalitats, com ara la visualització del perfil de la ruta amb la posició en temps real, noves eines de navegació i la possibilitat d'enviament de fotografies georeferenciades.

Fins ara hem parlat de tots els avantatges que té el sistema del projecte. Tres pilars, independents però interrelacionats: el sistema gestor de continguts, el portal de cerca de rutes i el sistema mòbil. Però podríem parlar d'alguns handicaps que s'haurien de superar? No podem deixar d'observar que estem en una zona molt muntanyosa, allunyada de nuclis urbans...

Sí, l'obstacle més important és la cobertura. La localització fa que existeixin aquests factors de risc que poden interferir en el funcionament del projecte en moments puntuals. Però, per resoldre-ho, tenim prevista la creació d'una xarxa de nodes Wimax que puguin donar una cobertura pràcticament total a la Vall. Això anirà molt a favor del correcte funcionament i progrés del projecte, perquè, pel que fa a infraestructura, la cobertura que podem donar ara mateix depèn absolutament de la cobertura telefònica de la zona.

Havent previst això, i ateses les característiques innovadores del D-Ruta, preveieu també una vida reeixida del vostre projecte?

Bé, nosaltres hem de dir que sí. Però en aquests moments, tot i les nostres esperances, no és possible avaluar l'èxit del projecte en si mateix. El D-Ruta encara està en fase de proves. El que sí que podem avaluar és el grau de viabilitat de tot aquest entramat tecnològic a la zona. En això ja podem ser molt optimistes.