

Les vies verdes del Vallès

Ponències
Anuari del
Centre d'Estudis
de Granollers
2005

Resum: *En un moment en què Catalunya i, sobretot, la regió metropolitana de Barcelona, experimenta un procés d'ocupació del territori sense precedents, és especialment important avançar en l'estudi dels possibles connectors existents, el seu reconeixement i la seva delimitació en el planejament territorial. El 13 de juliol de 2004 es va signar i fer públic el Manifest de Sant Celoni pel reconeixement de les vies verdes del Vallès. En aquest manifest es demana, entre altres mesures, el reconeixement i la delimitació en el planejament territorial de 7 grans vies verdes: Obac-Olorda, Sant Llorenç-Collserola, Farell-Marina, Gallifa-Gallecs, Tagamanent Céllecs, Calma-Corredor, Montseny-Montnegre. Totes aquestes vies exerceixen funcions de connexió ecològica i paisatgística entre les serralades Litoral i Prelitoral i, juntament amb altres espais menys urbanitzats que hi ha al peu de la serralada Prelitoral, integren el sistema d'espais oberts del Vallès. Aquesta ponència presenta, en primer lloc, el marc conceptual on s'inscriu el concepte via verda. En segon lloc, explica els principals antecedents en relació amb les vies verdes del Vallès que apareixen en el Manifest de Sant Celoni, i, finalment l'encaix de les vies verdes del Vallès en el planejament territorial de la regió metropolitana de Barcelona, així com les principals línies estratègiques que es podrien seguir per convertir-les en una realitat.*

1. Presentació

Des de fa un grapat d'anys a les planes vallesanes, com en altres indrets de la regió metropolitana de Barcelona, hi ha un intens, però poc fecund debat vers el model territorial del Vallès i de la regió metropolitana. Dins d'aquest debat hi ha temes, com la traça de l'AVE, que no esperen una solució global i cauen pel seu propi pes en el territori. Sense tenir present que el territori està compost pel sistema d'espais lliures, pel sistema urbà i pel sistema de les infraestructures. Potser la solució, a la cada dia més urgent necessitat de reconèixer i fer realitat les vies verdes del Vallès, sigui actuar també sectorialment i deixar d'esperar que el Pla territorial

de la regió metropolitana de Barcelona es presenti, es discuteixi i s'aprovi. Els autors d'aquesta ponència creiem que aquesta pregunta deixada a l'aire podria fer-se realitat, sempre que sigui una iniciativa que neixi de baix a dalt, és a dir, que els impulsors de fer realitat les vies verdes siguin els ajuntaments amb el suport de la societat civil i els agents econòmics.

2. Introducció conceptual: les vies verdes

Des de fa temps els paisatges agroforestals de la regió metropolitana de Barcelona es qualifiquen de formes molt diverses. Alguns autors parlen d'espais buits, altres d'espais lliures i d'altres d'espais oberts. En referència a aquests tres termes cal formular-se les preguntes següents: buits de què? lliures de qui? o oberts a què? En tot moment sembla que la dinàmica urbana sigui el principal element que determina la qualificació d'aquests paisatges. Per què no deixen de qualificar-los pel que no són i en canvi, es defineixen pel que sí que són, és a dir, paisatges agroforestals de plana, amb tots els adjectius afegits que calgui?

Un altre grup de definicions que afecten aquests paisatges són les que giren al voltant de la funció de connectivitat que fan les planes vallesanes entre les serralades Prelitoral i Litoral. En aquest sentit, i d'acord amb el Taller de Connectivitat celebrat a Olot l'any 2003,¹ els connectors ecològics i paisatgístics són aquells espais o elements del territori que permeten els desplaçaments i la dispersió dels organismes i els fluxos de matèria i d'energia mitjançant el contacte entre àrees ecològiques funcionals amb límits permeables, de manera que el concepte de connectivitat ecològica i paisatgística entronca amb una interpretació funcional del medi natural i del paisatge.

Finalment cal introduir el concepte de via verda, el qual té, com a mínim, una doble connotació ja que també s'utilitza per designar antigues traces ferroviàries que s'han transformat en camins per a excursionistes o ciclistes. En altres ocasions es tracta de vies verdes que volen néixer a partir de la voluntat de connectar espais i persones. Aquest és el cas de la via verda de l'Empordà que vol unir a

¹ La connectivitat ecològica a Catalunya. Taller d'experts en connectivitat ecològica i paisatgística. Olot, 19 i 20 de desembre de 2003.



Font: Ajuntament de Mollet del Vallès.

peu o amb bicicleta el cap de Creus amb el massís del Montgrí. Es tracta d'un projecte de l'Ajuntament de Roses per ser incorporat al Pla director de l'Empordà.

Via verda és un concepte creat i promogut als Estats Units i que compleix unes funcions similars a les d'un corredor o connector ecològic, tot i que els usos socials hi poden prendre una major rellevància, ja que acostumen a ser territoris pròxims a zones urbanes. Des del punt de vista ecològic les vies verdes proporcionen i mantenen hàbitats per a espècies animals i vegetals i permeten el manteniment de les connexions ecològiques i paisatgístiques i, des del punt de vista social, són un marc molt adequat per fomentar les activitats de lleure i d'educació ambiental. En conclusió i segons Jonathan M. Labaree²: *«Les vies verdes ofereixen als gestors del territori una oportunitat, possibilista i efectiva pel que fa als costos, per traduir el suport públic a la protecció del territori a l'escala local, en un benefici ecològic a llarg termini».*

En darrer lloc cal esmentar una altra connotació que té el concepte via verda i és que en ocasions també es fa servir a l'hora de parlar

² LABAREE, Jonathan M., (2000): *Com funcionen les vies verdes? Un manual d'ecologia del paisatge*, Fundació Territori i Paisatge, Barcelona.

de la xarxa de camins ramaders, la qual és també una xarxa de connectivitat ecològica i social ja que segons les conclusions de la Primera Jornada sobre la Transhumància a Catalunya,³ els usos complementaris dels camins ramaders són la passejada, el turisme cultural i verd i la pràctica de senderisme.

14

Pensant amb el Vallès, al nostre entendre, s'adiu més parlar de vies verdes que de corredors ecològics. En primer lloc per tradició i reconeixement a la formulació feta l'any 1996 pel Fòrum Terrassenc per a la Protecció i Ordenació del Medi Natural i del Paisatge de la primera iniciativa sobre això: la via verda Sant Llorenç- Collserola. En segon lloc perquè les vies verdes del Vallès no només són un conjunt d'espais oberts que garanteixen la continuïtat territorial de les espècies biològiques, sinó que també connecten i uneixen persones a través d'un paisatge de qualitat que les identifica amb els valors paisatgístics i culturals propis de la plana vallesana.

3. Els antecedents de les vies verdes del Vallès en el planejament territorial

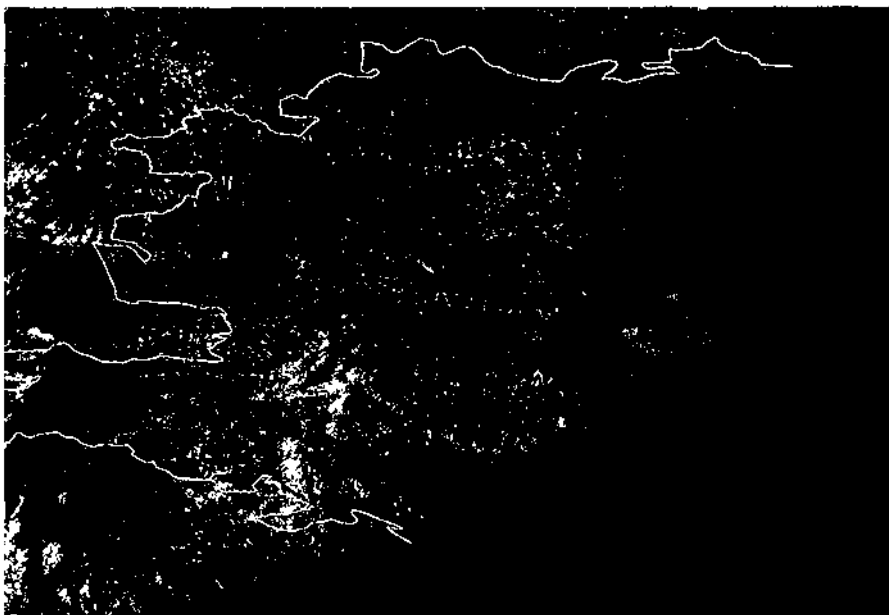
Sense voler retrocedir gaire en el temps ja que podríem remuntar-nos a la proposta del Regional Planing dels anys trenta volem presentar en aquest apartat els principals antecedents de les vies verdes del Vallès.

Al llarg de la dècada dels noranta comença a aparèixer una important literatura que reflexiona sobre l'ordenació de la regió metropolitana de Barcelona des d'una òptica global o integradora. Sens dubte que l'aparició dels primers documents del Pla territorial metropolità de Barcelona dirigit per Albert Serratosa durant aquella dècada van ser un bon estímul. Un dels temes recurrents dels escrits sobre l'ordenació de la regió metropolitana era la necessitat de considerar la ciutat real no com una superposició de la xarxa urbana i les infraestructures, sinó també com un territori on els anomenats espais oberts o lliures havien de jugar un paper vertebrador.⁴ En aquest sentit són molt il·lustradores les paraules

³ www.grn.es/fmirall/congres1.htm

⁴ LARROSA, Manel (2005): «Vallès Oriental: model territorial i noves xarxes d'infraestructura», *Ponències. Anuari del Centre d'Estudis de Granollers 2004*, 11-37.

Mapa 1. Situació de la plana vallesana dins la regió metropolitana



15

de l'arquitecte i paisatgista Rosa Barba⁵ fent referència al «paper que els espais lliures tenen en la definició de la forma del territori, quan la ciutat ha deixat de ser desitjada com un tot coherent i acabat..., i busca reconciliar-se amb el seu medi i millorar-lo en tot allò que l'ha degradat».

A principis dels noranta s'aprova el Pla d'espais d'interès natural (PEIN)⁶ que no delimitava les planes vallesanes cap espai natural protegit i, en canvi, a les muntanyes que envolten el Vallès en delimitava molts (Montseny, Sant Llorenç del Munt i serra de l'Obac, Montnegre i Corredor...), però talment com un conjunt d'illes. Aviat van aixecar-se nombroses veus que reclamaven la necessitat d'establir xarxes que garantissin la connectivitat ecològica entre els espais protegits. Per exemple, Juli Esteban⁷ fent referència a la

⁵ BARBA, Rosa (1992): «Identitat territorial i espais lliures. Caràcter i paper dels espais lliures com a configuradors de l'estructura territorial», *Papers. Regió Metropolitana de Barcelona*, 11. 33-38.

⁶ El PEIN és fruit de la llei del Parlament de Catalunya 12/1985 d'espais naturals i va ser aprovat en el Consell de Govern de la Generalitat de Catalunya el 14 de desembre de 1992.

⁷ ESTEBAN, Juli (1994): «L'ús dels espais protegits en el territori metropolità de Barcelona», *Papers. Regió Metropolitana de Barcelona*, 20: 49-61.

regió metropolitana de Barcelona, reclamava la necessitat d'establir una xarxa d'espais naturals que presentessin diferents nivells de protecció i que estiguessin exclosos dels processos d'ocupació humana.

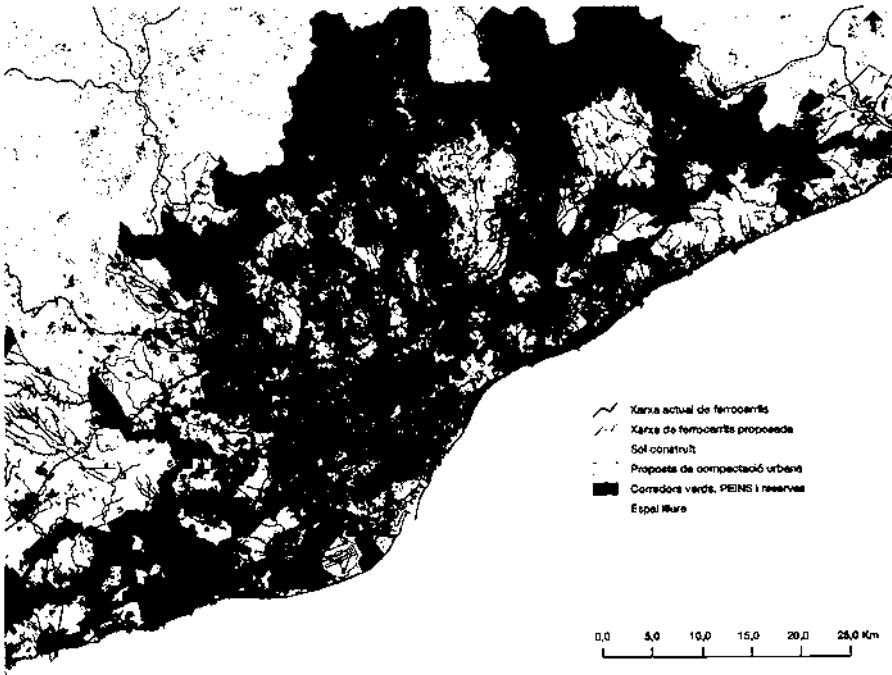
La proposta territorial i de gestió més interessant que va endegar-se durant els anys noranta va ser l'anomenada anella verda que va ser concebuda i promoguda per la Diputació de Barcelona a partir del mandat 1996-1999. L'anella verda, segons els seus impulsors⁸ tenia com a principal objectiu la preservació dels espais lliures com elements de sostenibilitat del sistema i mantenir-los sota un sistema de gestió contínua, per tal de contenir la pressió urbana i fomentar les funcions pedagògiques de la natura. Per tant, l'anella verda era un projecte d'ordenació del territori que pretenia mantenir la matriu ecològica. Un altre objectiu de l'anella verda era la necessitat de fomentar la connectivitat ecològica entre la serralada Prelitoral i la serralada Litoral. Jordi Bertran, tècnic de la Diputació de Barcelona i un dels pares de l'anella verda, ens ho esmenta amb gran claredat: *«la xarxa ecològica de l'anella verda es produeix a escala regional i compta amb els espais protegits existents a les serralades Prelitoral i Litoral, la xarxa hidrogràfica del Foix, Llobregat, Besòs i Tordera, i els espais de la plana vallesana encara no ocupats pel procés urbanitzador»*. Per tant, s'estableix una clara diferència entre espais naturals protegits i els corredors de connexió, els quals són, en el cas de la plana del Vallès, els cursos fluvials i els sectors de la plana no urbanitzats.

Analitzant en detall les propostes de treball de l'anella verda que feien referència a la plana vallesana ens apareix únicament la connexió entre el Montseny i el massís del Corredor – Montnegre. En canvi, en les primeres propostes de l'anella verda⁹ també apareix marcada la connexió entre el pla de la Calma i la serra de Marina per l'espai agroforestal de les Franqueses, així com una illa que correspon a l'espai rural de Gallecs que en aquells moments estava qualificat com a sòl urbanitzable. No sabem quina va ser la motivació, però aquests dos espais van desaparèixer dels

⁸ BERTRAN, Jordi (1994): «Contradiccions entre consciència ecològica i artificialització del medi. Aproximació a la complexitat del procés i dels factors que el condicionen», *Àrea. Revista de debats territorials*, 6: 10-262; MONTSENY, Antoni (1994): «L'anella verda: una proposta de planificació i gestió dels espais naturals de la regió metropolitana de Barcelona», *Àrea. Revista de debats territorials*, 6: 262-301.

⁹ BERTRAN, Jordi (2001): Jornada sobre les ciutats emergents, Ajuntament de Castelldefels i Ajuntament de Mollet del Vallès.

Mapa 2. Proposta d'illes metropolitanes i espais oberts de la regió metropolitana de Barcelona



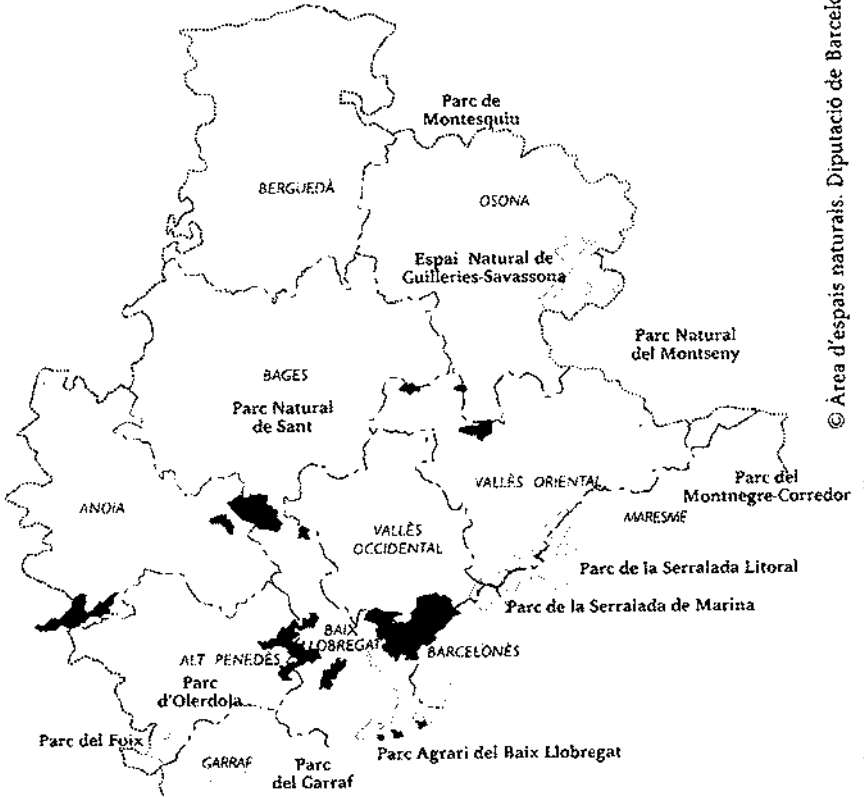
17

Font: RUEDA, S. (2002): *Barcelona, ciutat mediterrània, compacte i complexa. Una visió de futur més sostenible*, Ajuntament de Barcelona.

objectius definitius de l'anella verda. Potser va ser el presagi del que acabaria passant a posteriori, és a dir, que els nobles i ambiciosos objectius de l'anella verda acabarien diluint-se, malgrat que des dels inicis es tenia molt clar que la connectivitat afectava no només els espais muntanyosos sinó també l'interior de l'anella. Per tancar les referències a l'anella verda seria interessant esmentar unes paraules de l'arquitecte Enric Batlle¹⁰ on es remarca la importància de la connectivitat entre els espais que formen l'anella verda: «*Els espais agraris i forestals del Baix Llobregat, del Penedès, el Vallès i el Maresme poden donar lloc a possibles corredors verds entre la serralada Prelitoral i la serralada Litoral, per completar així la matriu ecològica*».

¹⁰ BATLLE, Enric (1999): «L'anella verda de Barcelona. El projecte europeu de l'anella verda de la Diputació de Barcelona. La matriu ecològica metropolitana. Un sistema d'espais lliures per a una ciutat sostenible», Àrea. Revista de debats territorials.


Mapa 3. L'anella verda impulsada per la Diputació de Barcelona



© Àrea d'espais naturals. Diputació de Barcelona.

Parcs naturals i espais protegits gestionats pel Servei de Parcs Naturals de la Diputació de Barcelona

Espais protegits gestionats mitjançant consorcis pel Servei d'Acció Territorial de la Diputació de Barcelona

 Espais PEIN vinculats a l'Anella

 Altres espais PEIN

 Espais de connectivitat a l'Anella

També al llarg de la dècada dels anys noranta l'Associació per a la Defensa i l'Estudi de la Natura (ADENC) es presenta com una entitat molt activa en l'estudi de la plana vallesana i realitza l'any 1994 un treball de referència¹¹ sobre la connectivitat ecològica al Vallès. Uns anys més tard se celebra a Terrassa la Conferència dels Espais Naturals de la plana del Vallès, on acabaran proposant la creació d'una xarxa d'espais naturals protegits dins la plana vallesana que signifiquin una limitació al creixement urbanístic i afavoreixin la connectivitat ecològica entre els espais protegits de les serralades que envolten el Vallès.

L'any 1996 el Fòrum Terrassenc per a la Protecció i Ordenació del Medi Natural i del Paisatge publica un tríptic que podríem considerar com històric on apareix dibuixada la via verda Sant Llorenç – Collserola com un element fonamental del sistema d'espais lliures de la regió metropolitana de Barcelona i que tenia com a principals objectius: en primer lloc, la via verda ha de ser una reserva de patrimoni natural, agrícola i paisatgístic; en segon lloc, també ha de garantir la connectivitat ecològica entre les dues serralades que envolten el Vallès; en tercer lloc ha de complir la funció de ser un espai separador de creixements urbans i, en quart lloc, ha de ser reconeguda en el planejament urbanístic.

L'any 1997 apareix un nou díptic, promogut per l'Associació Cerdanyola Via Verda, on es reflexiona sobre el creixement de Cerdanyola del Vallès i de la Universitat Autònoma de Barcelona i es proposa la preservació d'un ampli espai lliure d'aquest municipi com a part de la via verda Sant Llorenç – Collserola. L'any següent, 1998, el Departament de Medi Ambient de la Generalitat de Catalunya redacta les Directrius estratègiques per al manteniment de les connexions ecològiques i paisatgístiques entre els espais protegits. En aquest document, la plana vallesana apareix com un sector on els rius han de jugar un paper important en la connectivitat i, en concret, s'esmenta els voltants de Canovelles i Llerona com una àrea d'interès per a la connectivitat biològica en relació amb els usos del sòl.

A partir del 2003 tornen a prendre embranzida els plans territorials parcials, com és ara el de la Regió Metropolitana de Barcelona. En

¹¹ ADENC (1994): «Connexions biològiques dels espais d'interès natural del Vallès. Criteris de conservació», Sabadell.

Mapa 4. Primera proposta de la via verda Sant Llorenç Collserola

VIA VERDA SANT LLORENÇ - COLLSEROLA



Font: Triptic via verda St. Llorenç-Collserola. Fòrum Terrassenc per a la Protecció i Ordenació del Medi Natural i del Paisatge.

aquell mateix any l'arquitecte Juli Esteban¹², que actualment és l'encarregat de coordinar el Programa de planejament territorial supramunicipal del Departament de Política Territorial i Obres Públiques de la Generalitat de Catalunya, deia: «*cal deixar ben clar que el planejament territorial ha de tenir com a primer objectiu la protecció i el reforçament del sistema d'espais lliures territorials*» i afirmava que aquest mateix planejament ha de tenir especial cura en els espais de la conca del Besòs que hi ha entre el Montseny i la serralada Litoral, així com amb els espais de connexió entre la serra de Sant Mateu i la serralada Prelitoral tot seguint les conques del Ripoll i la riera de Caldes i la connexió entre Collserola i la serra de Sant Llorenç del Munt.

El 26 de març de 2004 es va celebrar a Sant Celoni la Primera Jornada sobre les Vies Verdes del Vallès, organitzada per l'Ajuntament de Sant Celoni, la Càtedra de Geografia i Pensament Territorial de la Universitat de Girona i el Departament de Geografia de la Universitat Autònoma de Barcelona, que tenia com a objectius: presentar les propostes de vies verdes que afecten la plana vallesana i sensibilitzar les autoritats locals sobre la necessitat de generar i aprovar un document territorial que fomenti els valors paisatgístics de la plana vallesana, així com la connectivitat entre la serralada Prelitoral i Litoral.

Com a conclusions d'aquesta Jornada els coordinadors¹³ van presentar un primer esborrany de manifest que recollia la necessitat de delimitar i denominar les set vies verdes analitzades al llarg de les diferents ponències (Obac-Olorda, Sant Llorenç-Collserola, Farrell-Marina, Gallifa-Gallecs, Tagamanent-Céllecs, Calma-Corredor i Montseny-Montnegre), així com la voluntat de reclamar a les administracions el reconeixement d'aquestes vies verdes com a espais oberts per tal de poder gaudir d'un territori present i futur ambientalment equilibrat. La redacció del Manifest de Sant Celoni on van participar els coordinadors, els ponents, els assistents a les diferents sessions de treball i les institucions organitzadores, es va iniciar tot just acabada la jornada.

¹² ESTEBAN, Juli (2003): «La regió metropolitana de Barcelona», *Papers. Regió metropolitana de Barcelona*, 39,31-41.

¹³ CORTINA, Albert i GORDI, Josep

El 13 de juliol de 2004 l'alcalde de Sant Celoni, la directora de la Càtedra de Geografia i Pensament Territorial de la Universitat de Girona i la directora del Departament de Geografia de la Universitat Autònoma de Barcelona van signar el Manifest de Sant Celoni que presenta les set vies verdes del Vallès que cal reconèixer, protegir i gestionar, i un seguit de demandes a les administracions i la societat civil envers la sensibilització i el reconeixement d'aquests espais oberts d'alt valor estratègic, ambiental i paisatgístic. Un cop signat el Manifest es va obrir un procés participatiu en el qual ens trobem actualment i que pretén aconseguir el màxim nombre d'adhesions d'institucions, entitats i ciutadans.

Després d'uns quants mesos d'haver iniciat aquest procés hi ha una certa satisfacció pel ressò que ha tingut el Manifest de Sant Celoni en forma d'adhesions de diferents ajuntaments, entitats i col·lectius de les comarques del Vallès Occidental i Oriental. En aquesta direcció cal destacar que el Ple del Consell Comarcal del Vallès Occidental en sessió ordinària celebrada el 9 de juny de 2005 va aprovar i es va adherir al *Manifest de Sant Celoni pel reconeixement de les vies verdes del Vallès* demanant als municipis de la comarca el seu suport al Manifest i al Departament de Política Territorial i Obres Públiques i al Departament de Medi Ambient i Habitatge de la Generalitat de Catalunya, que convoquin els ajuntaments implicats territorialment en els connectors situats al Vallès Occidental per tal d'iniciar els treballs encaminats a la seva gestió i protecció. També el Ple del Consell Comarcal del Vallès Oriental celebrat el 19 d'octubre de 2005 va acordar adherir-se al Manifest de Sant Celoni.

És destacable com un fet molt positiu que la proposta del Parc Agrícola del Vallès¹⁴ incorpori la iniciativa de les vies verdes del Vallès identificades en el Manifest de Sant Celoni i d'aquesta manera ajudi a la seva difusió i reconeixement.

També cal fer esment a l'impuls de la societat civil a través de diferents col·lectius i entitats. En aquest sentit, a la tardor del 2005 neix l'Associació Vies Verdes del Vallès (AVVV)¹⁵ amb l'objectiu de

¹⁴ Aquesta és una iniciativa que impulsa l'ADENC amb el suport de diferents col·lectius i té com a objectiu convertir la major part de l'espai agroforestal de la plana vallesana en el Parc Agrícola per tal de garantir-ne la seva continuïtat, com a espai productiu, paisatge i connector ecològic.

¹⁵ www.viesverdesvalles.org

treballar per la preservació i la promoció en la gestió dels paisatges agroforestals de la plana del Vallès, cercant el diàleg i el consens entre els diferents agents que actuen en el territori i col·laborant amb les administracions, les empreses, les institucions econòmiques, les universitats i la societat civil per promoure la conservació i gestió de les vies verdes del Vallès per tal que esdevinguin autèntics paisatges vius i de qualitat.

4. Les estratègies pel reconeixement i la gestió de les vies verdes del Vallès

Com s'apunta en els apartats precedents d'aquesta ponència, actualment es disposa d'un cos conceptual sòlid i d'una metodologia suficient amb relació a la connectivitat ecològica i paisatgística sobre la base de la qual els diferents experts, grups d'investigació, universitats i organismes administratius, han elaborat un bon nombre d'estudis sobre les connectivitats ecològiques i paisatgístiques del Vallès que permeten identificar i valorar les diferents vies verdes existents a ambdues comarques. És, doncs, el moment de fixar les estratègies per al reconeixement i la gestió de les set vies verdes del Vallès, tal com insta el Manifest de Sant Celoni de 2004.

En aquest sentit, la principal idea força de les vies verdes del Vallès és precisament el seu reconeixement com a substrat existent que cal mantenir i continuar gestionant com a elements de connectivitat ecològica i paisatgística del sistema d'espais oberts metropolitans. A continuació esmentem les set vies verdes del Vallès:

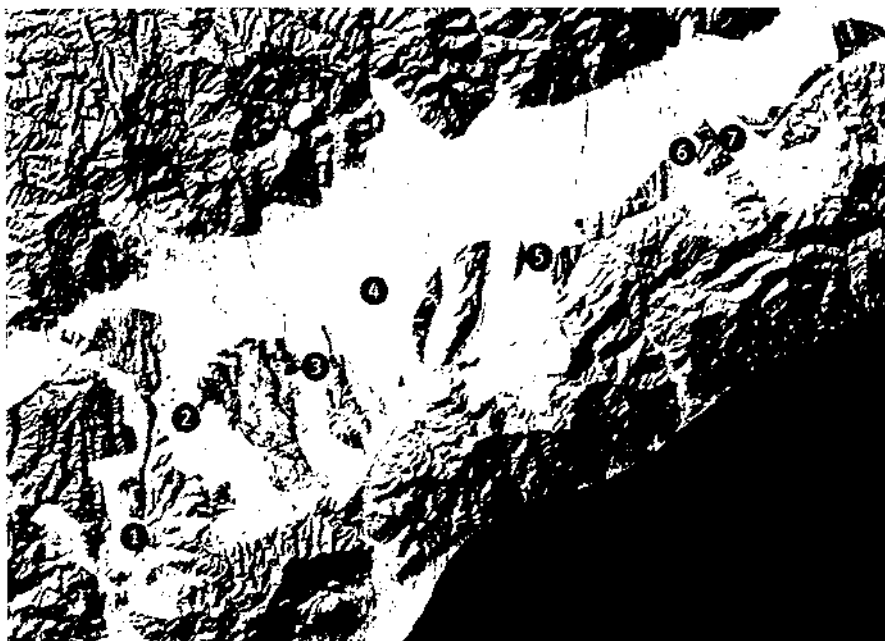
1. **Obac-Olorda.** S'estén entre la riera de Rubí i el riu Llobregat en el tancament occidental del sistema d'espais lliures del Vallès, per bé que té continuïtat cap al Penedès.
2. **Sant Llorenç-Collserola.** El seu àmbit aplega els espais agroforestals compresos entre els sistemes urbans del riu Ripoll i de la riera de Rubí.
3. **Farell-Marina.** Comprèn el territori situat entre la riera de Caldes i el Ripoll des del Farell fins a la serra de Marina.
4. **Gallifa-Gallecs.** Se situa entre la riera de Caldes i la vall del Tenes.

5. **Tagamanent-Cèl·lecs.** Uneix també les serralades Prelitoral i Litoral a través del passadís que formen els espais agroforestals de Cànoves, les Franqueses i la Roca.

6. **Calma-Corredor.** Transcorre per l'interfluvi que hi ha entre la Tordera i la riera de Vilamajor, fins a arribar a la serra del Corredor a l'altura del Puig Aguilar.

7. **Montseny- Montnegre.** És la més oriental del Vallès i presenta una amplada important que li permet acomplir la funció de connexió entre els espais naturals del Montseny i Montnegre.

Mapa 5. Les vies verdes del Vallès segons el Manifest de Sant Celoni (2004)



Font: Manifest de Sant Celoni pel reconeixement de les vies verdes del Vallès, 2004.

El Manifest de Sant Celoni proposa diferents estratègies per reconèixer i implementar en l'ordenament territorial les vies verdes.

1. Reconèixer les vies verdes en el planejament territorial que s'està redactant en aquests moments i, per tant, delimitar-les com a ele-

ments claus del sistema d'espais oberts metropolitans. Aquestes set vies verdes formen un conjunt d'espais situats a la plana del Vallès, amb funcions de connexió ecològica i paisatgística entre les serralades Litoral i Prelitoral, que es completen amb els espais menys urbanitzats que hi ha al peu de la serralada Prelitoral, entre el Penedès i la Selva. Aquests territoris integren, com ja hem assenyalat, el sistema d'espais lliures del Vallès.

2. Formulació i aprovació d'unes directrius d'abast supramunicipal per coordinar l'ordenació territorial, urbanística i ambiental a l'àmbit del Vallès, de manera que s'estableixin tot un seguit de regulacions d'aplicació immediata i de recomanacions per protegir i gestionar els espais que formen part de les vies verdes del Vallès. Aquestes directrius, redactades pels agents directament implicats de les comarques del Vallès Occidental i Oriental haurien de tenir-se en compte en la redacció de les normes d'aplicació directa, directrius territorials i recomanacions del Pla territorial metropolità de Barcelona, així com també en els plans d'ordenació urbanística de cada municipi que iniciïn un procés de revisió del seu planejament general.

3. Continuar i aprofundir en els estudis d'identificació, diagnosi i valoració dels espais connectors en la direcció fins ara endegada pel Departament de Medi Ambient i Habitatge i, per tant, dins del marc de les *Directrius estratègiques per al manteniment de la connectivitat ecològica i paisatgística de Catalunya*.

4. Avançar en els estudis d'identificació, diagnosi i valoració del paisatge del Vallès, en la direcció proposada pel Conveni Europeu del Paisatge¹⁶ aprovat a Florència l'any 2000, mitjançant la inclusió en el corresponent catàleg del paisatge de la delimitació de les unitats de paisatge al Vallès, la determinació d'objectius de qualitat paisatgística, la determinació de les directrius paisatgístiques en les diferents figures de planejament, territorial, urbanístic i sectorial, així com impulsar la Carta del Paisatge del Vallès com un instrument col·lectiu i voluntari de compromís a favor del paisatge. En efecte, el paisatge evoluciona constantment, es transforma sense parar a causa de les diverses activitats humanes que es desenvolupen en el territori. A les darreres dècades tant el nombre com la intensitat i la velocitat dels canvis en els paisatges han estat molt alts. El paisatge

¹⁶ www.catpaisatge.net

no es pot considerar com el resultat accidental de l'ús del territori i dels seus recursos, sinó que ha de ser un factor important en la presa de decisions sobre els processos territorials i un component destacat de la qualitat de vida de les comunitats en el marc d'un desenvolupament sostenible i equilibrat.

26

5. L'elaboració de la Carta del Paisatge del Vallès podria esdevenir un instrument col·lectiu i voluntari de compromís social que contribueixi a generar una nova cultura del paisatge a la comarca i a millorar la qualitat del territori, del paisatge i del benestar individual i col·lectiu de la societat. Una Carta del Paisatge, d'acord amb la Llei 6/ 2005, de 8 de juny de protecció, gestió i ordenació del paisatge de Catalunya, és un instrument voluntari de concertació entre els agents del territori orientat a promoure la millora dels paisatges i de la qualitat de vida de la comarca que la impulsa mitjançant l'establiment d'objectius, acords i estratègies de gestió. La Carta del Paisatge del Vallès no hauria de ser una simple declaració testimonial de principis, sinó un document de caràcter públic i de compromís a favor del paisatge on les parts signants es comprometessin davant la societat a formar part d'un projecte col·lectiu i a treballar en conseqüència per assolir els compromisos signats. Els diversos agents del territori (administracions locals, associacions empresarials dels diversos sectors econòmics, entitats culturals, associacions de defensa del territori, etc.) poden ser els promotors de la Carta del Paisatge del Vallès i incentivar la participació en aquesta Carta.¹⁷

6. Sol·licitar la modificació del Pla general metropolità de Barcelona de 1976, en els municipis en que és d'aplicació, per tal que es puguin reconèixer les vies verdes del Vallès en el planejament originari i derivat com a sistema general d'espais lliures o com a sòl no urbanitzable d'especial protecció.

7. Formular i aprovar el planejament especial supramunicipal per a la delimitació i ordenació més detallada de cadascuna de les set vies verdes del Vallès.

8. Impulsar els consorcis de gestió territorial entre les diferents administracions: ajuntaments, Consell Comarcal, Diputació de

¹⁷ A gener de 2006 s'ha redactat i aprovat la Carta del Paisatge de l'Alt Penedès per el Consell Comarcal i tots els ajuntaments de la comarca i s'està redactant la Carta del Paisatge del Priorat i del Berguedà

Barcelona, Generalitat de Catalunya i altres organismes públics implicats, així com amb les principals institucions científiques i universitàries, els agents econòmics més actius i els col·lectius i entitats amb major incidència a la comarca, per tal d'avançar en la gestió territorial de cada via verda del Vallès.

9. Impulsar fórmules de custòdia del territori entre els propietaris privats i entitats de custòdia per a la gestió responsable des de la societat civil dels espais agroforestals i fluvials que conformen les vies verdes del Vallès. La custòdia del territori és un instrument que facilita les iniciatives voluntàries de conservació de la natura, el paisatge i el patrimoni cultural en finques privades de particulars o empreses i en finques públiques municipals o d'altres administracions. La custòdia del territori és una bona eina per a la gestió de les vies verdes del Vallès ja que les entitats de custòdia — una organització conservacionista, una fundació, una associació ciutadana, un ajuntament, un consorci o un ens públic diferent— intenten generar la responsabilitat i assessorar els propietaris (persones físiques o persones jurídiques) i els usuaris del territori en la conservació i la gestió responsable del territori. L'estratègia fonamental que s'utilitza mitjançant la custòdia del territori per aconseguir aquests objectius és a través del contacte, el suport i l'entesa amb els propietaris i gestors de les finques rústiques, per tal que finalment puguin assolir-se acords de custòdia del territori a les seves finques.

10. Crear, a partir de la Llei del paisatge de Catalunya, els instruments jurídics econòmics i fiscals per impulsar la conservació i valoració del paisatge de les vies verdes del Vallès. Per exemple, la creació de fundacions especialment tutelades (Llei 42/2002 del Parlament de Catalunya) no preveu, i hauria de fer-ho, la constitució d'esquemes d'inversió verda, afectats als projectes del seu objecte social de gestió o custòdia de la propietat ambiental, com a fons d'inversió col·lectiva. Això serviria per a la mobilització de recursos col·lectius destinats a les finalitats i la participació social en el finançament de la biodiversitat i del patrimoni natural i paisatgístic i, en aquest sentit, a la gestió de les vies verdes del Vallès. Aquests fons verds d'afectació, serien un instrument adequat per impulsar el projecte, pla o programa d'actuació de la fundació sense ànim de lucre o entitat de custòdia que intervingui en la gestió dels espais agroforestals o fluvials d'una via verda. La clau seria atorgar avantatges fiscals als inversors o partícips en aquestes entitats

annexes i separades de la fundació que les impulsa, estretament vinculades a la promoció de projectes, plans, programes d'actuació col·lectiva per a la conservació, valoració i gestió ambiental i del paisatge prèviament fixats de forma coordinada amb l'Administració competent. Els beneficis per la participació en aquests fons verds no estarien gravats. El propòsit concret dels fons d'inversió verda seria l'estímul a la realització de projectes ambientals, plans de gestió forestals, espais naturals, adquisició de propietats, incentius a l'agricultura orgànica i, en general, a l'agricultura preactiva en temes ambientals dins dels àmbits de les vies verdes. La creació d'aquest fons privat d'inversió verda permetria a les entitats financeres, fundacions i entitats de custòdia del territori amb presència al Vallès disposar d'un capital suficient per abordar actuacions en els espais agroforestals de les vies verdes i alhora, permetre a la societat civil més motivada amb la conservació del patrimoni natural, invertir en aquest fons privat, mobilitzant recursos col·lectius destinats a aquestes finalitats de conservació. En aquesta mateixa línia estratègica d'actuació caldria vincular la gestió responsable de les vies verdes amb una nova filosofia corporativa que implica que un dels valors centrals de la empresa sigui la sensibilitat cap a l'entorn social i natural en què desenvolupa les seves activitats. En aquests moments, les empreses són conscients dels impactes positius i negatius que les seves operacions, productes, serveis, etc. tenen localment i globalment, en el present i en el futur. Les empreses líders anticipen noves formes de vincular-se amb la ciutadania, treballen amb un enfocament de mig i llarg termini, actuen amb iniciatives diverses i gestionen amb sentit comú. En aquest sentit, l'actuació socialment responsable no ha de ser una moda o una actuació de lluïment sinó una opció empresarial seriosa i plenament assumida. Les empreses cada cop són més conscients que han de minimitzar riscos que afectin la seva imatge i reputació. Per tant, si les innovacions de l'empresa són ben acceptades pels mercats i ajuden a resoldre els problemes socials i ambientals, contribueixen a la creació de valor econòmic, mediambiental i social. És en aquesta línia que creiem necessari implicar-hi el sector econòmic i empresarial en l'acció social responsable vers una reducció en els impactes ambientals i paisatgístics sobre els espais que conformen les vies verdes del Vallès, i per altra banda, en una implicació activa en la millora paisatgística i del patrimoni cultural i natural d'aquests espais ja que aquest entorn ajuda a definir una marca de qualitat ambiental que dóna valor afegit a les empreses.

11. Incorporar mesures de protecció, millora i gestió de les vies verdes del Vallès en els informes i en les avaluacions ambientals estratègiques de les aprovacions, revisions i modificacions del planejament general i derivat, així com en els estudis d'impacte ambiental.

12. Fins que el planejament territorial no reculli la delimitació de les vies verdes, cada ajuntament hauria de comprometre's a detectar els punts estratègics i els espais més vulnerables i fràgils de les vies verdes del Vallès per tal d'actuar de forma prioritària i establir mesures immediates per mantenir, regenerar i recuperar llur connectivitat, mitjançant, si escau, la suspensió de llicències, les desclassificacions puntuals de sòl i la signatura de convenis urbanístics que permetin comptabilitzar la promoció privada amb l'interès general de preservació del medi.

13. Aprofundir en la conscienciació, formació i educació dels ciutadans i de les ciutadanes i de la societat civil en general en els valors socioambientals, en la percepció dels seus paisatges immediats i en fórmules de participació ciutadana en la redacció i aprovació del planejament territorial i urbanístic.

14. Valorar els espais agraris del Vallès a partir del reconeixement professional i social del pagès en la seva funció productiva, ambiental i social d'aquests espais que constitueixen el mosaic territorial de les vies verdes del Vallès, juntament amb els espais forestals i fluvials. En aquest sentit, el Primer Congrés del Món Rural de Catalunya reconeix l'objectiu estratègic que per al sector agrari i forestal representa la creació d'un nou coneixement i el compromís en la tasca d'assolir per al conjunt del territori rural els nous reptes tecnològics i d'innovació, donant suport a la tasca dels pagesos, ramaders i silvicultors en el manteniment d'unes activitats econòmiques essencials per gaudir d'uns paisatges productius de qualitat.

15. Exigir a les administracions competents que els corredors d'infraestructures viàries, ferroviàries, de telecomunicacions i de serveis tècnics incorporin, en el seu disseny i execució, criteris de permeabilitat del territori, per tal de no produir un efecte barrera o de fragmentació de les vies verdes del Vallès.

Podem finalment concloure que les quinze línies estratègiques presentades i derivades del Manifest de Sant Celoni de 2004, pretenen introduir una nova cultura que permeti entendre que el reconeixement territorial basat en una lectura mixta del sistema d'espais lliures, del sistema urbà i del sistema d'infraestructures, constitueix una conceptualització útil per crear pautes en l'acció de la planificació territorial. Això és possible a partir de la identificació del que és específic i dels requeriments de cada sistema per ell mateix, però també de les imbricacions que cada un té en els altres. Aquest reconeixement permet plantejar un diàleg i un mutu equilibri per a un territori més sostenible. Es tracta de superar el plantejament que el sòl no urbanitzable i els espais lliures, sobretot en l'àmbit metropolità, no són únicament un simple suport de la urbanització i de les infraestructures, sinó que han de disposar d'un caràcter propi que configuri un desenvolupament territorial sostenible.

Albert Cortina i Ramos

Advocat

Josep Gordi i Serrat

Geògraf