

EL FORTÍ DE LA CIUTAT (1653-1814)

MATEU GUITART I MOLINA

Doctor en Història

Resum

La construcció del fortí de la Ciutat seguí el mateix patró constructiu que els de les principals fortaleses de Girona (Montjuïc i Conestable). Així, trobem dos fortins de feixina entre el 1653 i el 1675, tot i que aquest darrer es transformà en pedra. La fortalesa no s'acabà fins al 1693 amb la construcció del parapet. La funció bàsica del fortí de la Ciutat fou la d'assegurar la comunicació entre el recinte urbà i el fort del Conestable, que era la principal defensa de la muntanya de les Pedreres. El paper militar del fortí de la Ciutat fou, en general, discret, no sols per les seves reduïdes dimensions, sinó perquè s'ubicà en un lloc relativament protegit. En aquest sentit, sols tingué cert protagonisme en els darrers moments del segon setge que patí Girona durant la guerra del Francès (desembre de 1809).

Paraules clau

Fortificacions, Girona, Pedreres (muntanya), Feixina, guerra del Francès.

Abstract

The construction of the City fort followed the same construction pattern as those of the main fortresses of Girona (Montjuïc and Conestable). Thus, we find two fortines of fascine between 1653 and 1675, although the latter was transformed into stone. The fortress was not completed until 1693 with the construction of the parapet. The basic function of the city fort was to ensure communication between the urban enclosure and the Fort of the Constable, which was the main defense of Pedreres mountain. The military role of the city's fort was generally discreet, not only because of its small size, but because it was located in a relatively protected place. In this sense, it only had some prominence in the last moments of the second siege that Girona suffered during the French War (December 1809).

Keywords

Fortifications, Girona, Pedreres (mountain), fascine, Napoleonic Wars.

INTRODUCCIÓ

El fortí, o també anomenat reducte, de la Ciutat aparegué quan Girona reforçava la seva estructura defensiva durant els darrers compassos de la guerra dels Segadors. No fou mai una fortificació dissenyada per aturar les envestides d'un exèrcit enemic ni tampoc fou escenari de cap acció bèl·lica que fos especialment recordada. En realitat, la seva missió dins del conjunt

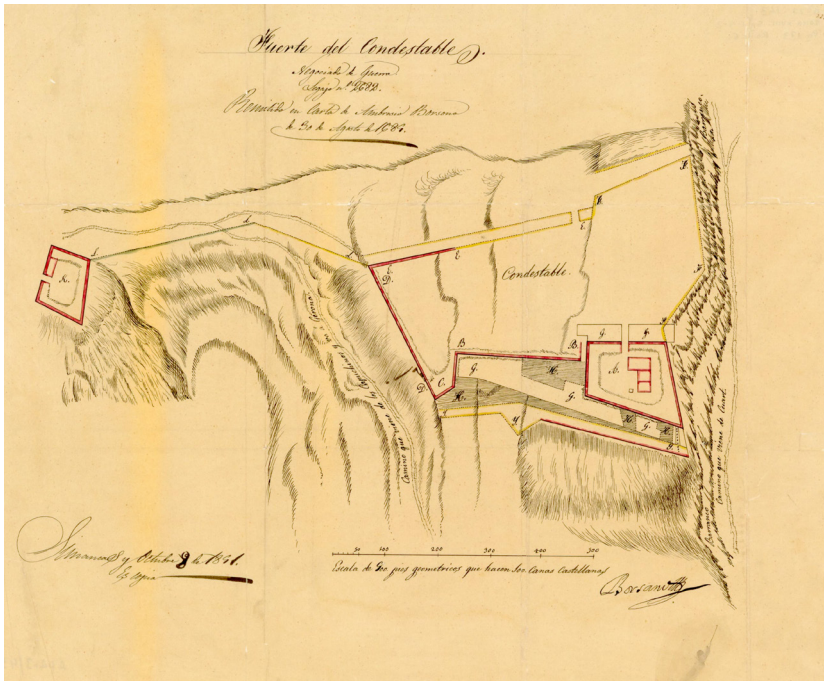


Figura 1. El fort del Conestable i el fortí de la Ciutat el 1685.

Font: Archivo General Militar (Madrid). Sig. APA-3-43. És una còpia feta pel militar espanyol Jose Aparici el 1851. En el mapa s'observa el fort del Conestable (dreta) i el fortí de la Ciutat (esquerre).

fortificat de Girona fou la d'assegurar la comunicació entre el marge dret de la ciutat i el fort del Conestable. No cal menysvalorar-la simplement perquè no fos una fortalesa amb una major participació en les accions militars. Ans al contrari, ja que era essencial proveir d'homes i de pertrets de boca i de guerra el fort del Conestable per mantenir el control de la muntanya de les Pedreres. De fet, qui dominava aquesta elevació era l'amo de la plaça gironina. Per assegurar l'eficàcia de la seva tasca, es construí un camí cobert que connectava les dues fortificacions.

Des d'un punt de vista morfològic, el fortí de la Ciutat tenia forma de trapezi, però amb la peculiaritat que es reforçà el cantó que mirava el convent dels Caputxins. No es construí una nova estructura, sinó que simplement es creà una mena de fals baluard en allargar un dels cantons del fortí. No sols això, sinó que la porta d'accés donava a Girona aconseguint major consistència defensiva si la fortalesa romania sota control de la guarnició

(figura 1). En canvi, la debilitava si era capturada per un hipotètic enemic. Finalment, la guarnició que podia allotjar se situà entorn del mig centenar d'homes i disposava d'alguna peça d'artilleria.

ELS PRECEDENTS: ELS FORTINS DE FEIXINA

El primer fortí (1653)

Els orígens més remots de la fortificació els localitzem en el setge que patí Girona el 1653.¹ Quan les tropes de Lluís XIV de França arribaren a Girona el 12 de juliol d'aquell any, part de les forces hispanes s'atrinxeraren entorn del riu Güell i el rec Monar. Poc després, el comandament espanyol ordenà la retirada de les forces allí estacionades per enviar-les a la muntanya de les Pedreres a correu. Segons Jeroni de Real, aquella mateixa tarda, una tropa francesa, formada per uns cent cinquanta cavalls i un miler d'infants, es dirigiren precisament cap a aquella muntanya. La progressió fou frenada en sec perquè toparen amb una fèrria defensa espanyola i es retiraren en direcció al pla gironí. Les fonts no donen gaires més detalls del combat, possiblement perquè cal emmarcar aquesta operació militar en un procés molt més ampli com fou l'arribada de l'exèrcit francès a Girona per assetjar-la. Tampoc semblaria que els invasors ataquessin aquella posició amb molt d'ímpetu, car no ens consta que el combat fos d'alta intensitat. Sols podem especular el lloc on es produí el xoc partint de certes omissions, més que pels fets coneguts. En aquest sentit, observem que no se cità ni l'ermita del Calvari ni el convent dels Caputxins, cosa que ens fa pensar que l'atac s'efectuà a mig camí d'ambdós edificis. Si fou així, la batalla es produí en l'espai on, poc després, s'alçaria el fort del Conestable.² Fos com fos, de resultes del xoc armat s'alçaren tres fortins de feixina. El primer, situat relativament a prop de la torre Gironella, s'anomenà Quatre Màrtirs. A continuació trobem

¹ Per al setge de 1653, podeu consultar: G. MINALI (1840), *Historia militar de Gerona que comprende particularmente los dos Sitios de 1808 y 1809*. Girona: A. Figueró impresor, p. 9-10. E. GRAHIT (1892), "El sitio de Gerona en 1653. Extracto de documentos inéditos". *Revista de Gerona*, 16, p. 289-293. J. CLARA (2008), *La clau del regne*. Barcelona: Rafael Dalmau, p. 43-45. M. GUITART (2022), *Guerra i fortificació a la Catalunya Moderna: La plaça forta de Girona (1635-1720)*. Tesi doctoral inèdita. UdG, p. 77-85.

² Bibliothèque Nationale de France (BNF). Gazette. 1653, f. 830.

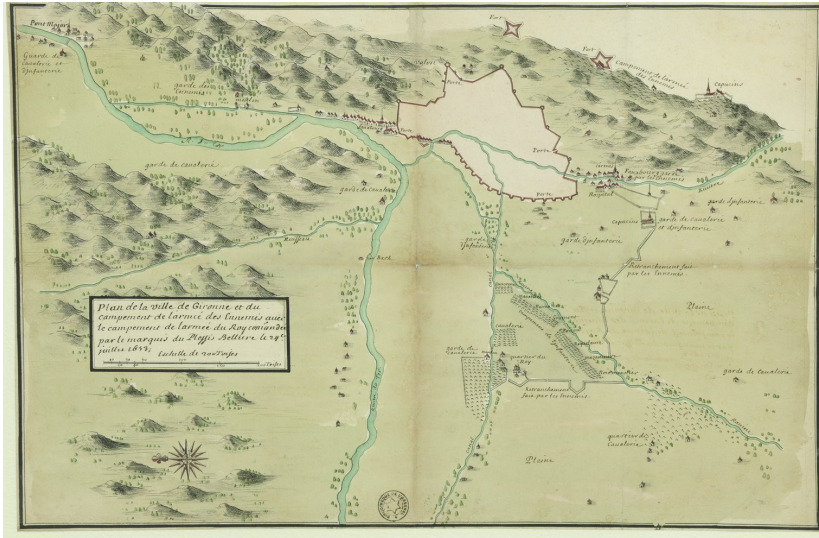


Figura 2. El recinte fortificat gironí el 24 de juliol de 1653.

Font: BNF. *Plan de la Ville de Gironne et du campement de l'armée des ennemis...* (1653). Les dues fortificacions situades en la muntanya de les Pedreres en forma d'estrella indica que foren construïdes amb feixina.

la principal fortalesa d'aquell paratge, coneguda com el Conestable, perquè protegia la muntanya de les Pedreres de qualsevol penetració enemiga provinent de les Gavarres. El darrer dels tres fou el que llavors es denominà Sant Narcís, situat al cim del portal del Carme.³ Doncs bé, el precedent més allunyat del fortí de la Ciutat fou aquesta darrera fortalesa. Per un mapa francès que dibuixà les fortificacions de què disposava Girona el 24 de juliol de 1653, ens suggereix que primer es construí el fortí del Conestable. Més enllà d'aquesta data, s'alçaren els fortins dels Quatre Màrtirs i el de la Ciutat (figura 2). Malauradament, les notícies que generaren aquestes estructures defensives durant el setge foren realment escasses. Bona part dels motius cal buscar-los en el fet que els francesos no les volgueren disputar en reconèixer la solidesa del conjunt fortificat. Jeroni de Real ens ho corrobora assenyalant-

³ J. BUSQUETS (1994), *La Catalunya del Barroc vista des de Girona. La Crònica de Jeroni de Real (1626-1683)*. Barcelona: Publicacions de l'Abadia de Montserrat, vol. 2, p. 336.

lo com l'únic espai on les forces espanyoles restaren relativament tranquil·les.⁴ Per tant, no ens ha d'estranyar que en aquesta zona protegida fou el lloc escollit per situar les forces de la guarnició, entre les quals sis companyies del terç de la Municipalitat gironina, que participaren en la batalla de Sant Dalmau el 24 de setembre de 1653. No sols això, sinó que també fou el punt de trobada entre el virrei, Joan Josep d'Àustria, amb els representants municipals després d'aixecar el setge.⁵

Un cop foragitats els francesos de Girona, les informacions disponibles d'aquestes fortificacions van lligades als vaivens de les operacions militars. Especialment crític fou l'any 1655 en el qual Girona romangué en una situació de bloqueig, no en un sentit formal, però sí de fet.⁶ A més, la manca d'una guarnició competent obligà la municipalitat a mobilitzar cada dia dues companyies del terç per ajudar en la vigilància de la ciutat. D'aquests, setze soldats guarnien el "fortin del Condestable y vuyt a altre fortin allí cerca". A part, s'enviaven "vuyt homens al fortin de Genaro y altres parts"⁷. De la cita deduïm que tot i qualificar les tres estructures amb el mateix mot, amb el de fortí, sigui perquè fos més gran, o més important, o més exposat a l'enemic o, àdhuc, els tres motius alhora, al Conestable hi havia el doble de soldats de guarnició que els altres dos. Per tant, ja observem una jerarquia en l'estructura defensiva construïda en la muntanya de les Pedreres, en la qual hi ha una clara preeminència del fort del Conestable respecte a les altres construccions defensives. Per un altre cantó, també ens interessa la denominació del fortí de Genaro, ja que és amb aquesta identificació que el trobarem durant tot el segle XVII en els manuals d'acords de la Municipalitat gironina.

Lamentablement, tan sols un any després desconeixem si la fortificació continuava operativa perquè no hi ha evidències prou explícites que ens ho permetin assegurar-ho. Així, sobta no trobar una referència el 1656 quan la municipalitat s'ocupà de vigilar la plaça gironina després que el marquès de Mortara retirés bona part de la guarnició per reforçar l'exèrcit durant

⁴ J. BUSQUETS (1994), *La Catalunya...* Vol. 2, p. 351-354. AMGi. MA. 1653. *Entrada del Sereníssim Señor don Juan de Austria...* 24 de setembre, f. 303-305.

⁵ BUSQUETS, *op. cit.*, p. 339.

⁶ M. GUITART (2022), *Guerra i fortificació...* p. 85-89.

⁷ Arxiu Municipal de Girona (AMGi). MA. 1655. *Carta dels jurats a Bernat Valencas*. 22 de febrer f. 55v-56v.

la campanya de la tardor d'aquell any.⁸ És cert, però, que tampoc hi ha cap menció de les fortificacions de la muntanya de les Pedreres, cosa que ens suggereix que els escassos integrants de la guarnició que es mantingueren a Girona s'ocuparien principalment de guarnir-les. L'entrellat no quedà resolt amb l'entrega de fortificacions que efectuà el governador militar, Joan del Castillo, a la municipalitat gironina el 3 de juliol de 1660, un cop acabada la guerra. En el document es relacionen una bona colla de portals fortificats i els "fortins del Calvari y del Condestable y de llurs fortins"⁹. Podem interpretar els "llurs fortins" com les estructures defensives anomenades Quatre Màrtirs i de Sant Narcís el 1653? Amb les dades actuals no podem ni confirmar-ho ni molt menys negar-ho. En tot cas, reforçaria la hipòtesi ja apuntada anteriorment, que des del primer moment es jerarquitzà la protecció de la muntanya de les Pedreres amb el fort del Conestable com a epicentre de la trama defensiva.

En la guerra de Devolució (1667-1668) Girona tornà a allotjar tropes per por que els francesos poguessin atacar-la. Finalment, el front empordanès restà tranquil durant tota la guerra, ja que les prioritats de Lluís XIV se situaren en el Flandes espanyol.¹⁰ Com ja havia ocorregut el 1660, la retirada de la guarnició s'acompanyà amb un document de cessió de responsabilitats dels punts fortificats, o sigui, del comandament militar cap a la municipalitat. Aquest, però, no relacionà cap fortificació a les Pedreres, ni tan sols el fortí del Conestable, tot i citar el Calvari i, solament com a referència visual, el monestir dels caputxins vells que estava situat a l'extrem sud de la muntanya.¹¹ En tot cas, costa creure que, almenys, el fortí, de feixina, del Conestable no estigués operatiu durant la guerra, ja que deixaria completament descoberta la muntanya de les Pedreres. A tall d'especulació, ens inclinem a pensar que les fortificacions de feixina, en el cas que n'hi hagués més d'una, estarien tan malmeses que a finals d'aquella guerra no es considerarien operatives. Si realment fou així, seria l'explicació del perquè no es mencionaren quan les autoritats militars traspassaren la responsabilitat de vetllar-les un cop cessaren les hostilitats.

⁸ AMGi. MA. 1656. *Memòria*. 24 de setembre, f. 180v-181.

⁹ AMGi. MA. 1660. *Memòria*. 3 de juliol, f. 124v-126.

¹⁰ J.A. LYNN (1999), *The Wars of Louis XIV (1667-1714)*. Londres: Addison Wesley Longman, p. 118-121. A. ESPINO (2014), *Las guerras de Cataluña. El teatro de Marte, 1652-1714*. Madrid: Edaf, p. 68-73.

¹¹ AMGi. MA. 1660. *Entrega de las claus dels portals y altres coses fetes per Don Pedro la Marca*. 24 de juliol, f. 189-189v.

El segon fortí (1675)

La pau durà pocs anys, ja que a partir del 1673, i fins al 1679, una nova guerra, coneguda com d'Holanda, dividí Europa i que, a diferència de l'anterior, sí que afectà de ple Girona. Tanmateix, pocs mesos abans que esclatés el conflicte, el virrei, el duc de Sessa, prometé "*medios con que se fortifique lo mas promptamente que se pueda el fuerte que llaman del Condestable y Monjuique*".¹² Deixant de banda que molt probablement en aquell moment cap de les dues fortificacions citades estaven operatives, és evident l'ordre de prioritats. Així, per assegurar els principals punts elevats de Girona, les Pedreres i Barrufa, es prioritzaren les fortificacions del Conestable i Montjuïc, respectivament. Enlloc se'ns parla d'altres fortificacions, entre les quals, el fortí de la Ciutat.

Ara bé, en els primers estadis de la confrontació, la iniciativa militar correspongué a l'exèrcit espanyol en envair el Rosselló. No sols això, sinó que la conquesta del fort de Bellaguarda el 1674 aparentment impedia qualsevol incursió enemiga a l'Empordà. Tanmateix, el 9 de maig de 1675 els esdeveniments es capgiraren quan un exèrcit francès sobrepassà el cordó defensiu hispànic i s'escampà per tot l'Empordà. És en aquest context de nerviosisme que reapareix el fortí de la Ciutat. La urgència del moment obligà a la construcció, o reconstrucció segons com es miri, de la fortificació usant feixina i pedres. A diferència del fortí que trobarem el 1653, el d'ara, per manca d'efectius militars a Girona, fou una construcció aixecada en bona part per la població gironina. L'obra fou aprovada en la Junta de Guerra celebrada el 19 de maig i l'endemà ja es començà a tragar la feixina. Per organitzar la població, la ciutat fou dividida en cinc sectors i que a grans trets foren els següents. El primer girà entorn del marge dret del riu Onyar, excepte la Força Vella i els burgs de Sant Feliu i de Sant Pere. El segon compregué la Força Vella. El tercer abraçà el burg de Sant Feliu. El quart se centrà en el burg de Sant Pere i el cinquè, i darrer, fou el Mercadal (marge esquerre del riu Onyar). Es preveí que el cicle de treball tornaria a començar amb el primer sector, però no fou necessari. El servei durava dues hores cada dia, amb horaris canviant en funció del sector. Així, el primer i tercer començaren a les cinc del matí. En canvi, el segon i quart sector treballaren a partir de les tres de la tarda. No ens consta cap informació horària respecte al cinquè sector. La

¹² AMGi. MA. 1673. *Carta del virrei*. Barcelona. 20 de juny, f. 165-165v.

població coneixia el dia que li tocava treballar per les crides que efectuava el corredor de coll Antoni Geli, que anava acompanyat pel tambor Dídac Clara. Els pagesos del pla gironí també foren mobilitzats, car amb les seves carretes i animals de tir portarien la feixina cap a la ciutat. Desconeixem, però, si treballaren cada jornada o amb alternança. De forma indirecta intuïm que cada dia es mobilitzaren entorn de dues-centes cinquanta persones, ja que aquesta fou la xifra de pa de munició que proporcionà el virrei durant vuit dies. En total, parlaríem d'unes mil dues-centes cinquanta persones mobilitzades. Si tenim en compte que el resultat del recompte d'homes hàbils per agafar una arma, efectuada a principis de maig, indicà que n'hi havia poc més de nou-cents deu efectius disponibles, la diferència és considerable. No obstant això, el més probable és que en la recollida de feixina i de pedres no sols hi anaren les persones en edat militar, sinó que englobà un conjunt més ampli de la població masculina, com les d'edat més avançada. Tampoc podem oblidar que solament s'atorgà el pa de munició durant vuit dies. La dada és prou significativa, ja que ens indicaria el temps necessari per tenir les fortificacions a punt. Finalment, la municipalitat nomenà quatre responsables diferents per cada dia de treball, un per cada estament en què estava dividida la població llavors.¹³

EL FORTÍ DE PEDRA

El 22 de maig el governador militar de Girona, Guillermo Cascar, comunicà a la municipalitat gironina la decisió del virrei de fortificar la muntanya de les Pedreres. No sols això, sinó “que la ciutat a sas costas havia de empendrer lo forti anomenat de Genero de cals y canto a la alsada de deu ho dotse palms”. La Junta de Guerra reunida a l'efecte tenia poques

¹³ AMGi. MA. 1675. *Serca feta per dits senyors Comissaris elegits en la Junta de Guerra tinguda lo die de ahir per tota la Ciutat dividida per quatre parts, ço es dos en quiscuna parts de las persones abils per armes y de las armes tindran*. 6 de maig, f. 219v-233. *Carta a la Reina*. 18 de maig, f. 238-238v. *Adjunctio Belli*. 19 de maig, f. 239-239v. *Repartiment fet per anar tots los habitants a fer feixina per lo fortí dit de Genero que es en la muntanya més prop del Portal nou en virtut de la Junta tinguda el 19 de maig*. 20 de maig, f. 241-241v. *Memorial fet per p[rese]ntar lo Jurat en Cap y Coronel de la Ciutat a Sa Ex[cel·lència] per demanar pa de Monicio per los qui van a faxina*. 21 de maig, f. 242-242v. *Ordinatio...* 6 de juny, f. 269-269v. *Ordinatio...* 25 de juny, f. 304.

alternatives per no acceptar-ho. De fet, solament posà com a condició que s'iniciés la construcció de la fortificació “en la ocasio y temps [que] se comensaran los demes fortins y se vaja fent y fabricant en la conformitat se faran y fabricaran los que se digna fer sa Magestat y lo que se ha offerit fer lo molt H[onorabl]e Capitol”.¹⁴ Deixant de banda que tampoc es complí l'únic requisit imposat per l'administració gironina, la qüestió més important és analitzar per què llavors es decidí la construcció dels fortins de pedra. Per un costat, feia tres dies que s'havia acordat reconstruir el fortí de feixina mitjançant el concurs de la població gironina. Hi ha dubtes raonables que llavors ja hi hagués una fortificació aixecada; clar indici que aquell paratge quedava força deseparat en el cas que els francesos ataquessin Girona. Per l'altre, la situació militar del moment, que era força complicada, ja que des del 9 de maig els francesos havien penetrat a l'Empordà i el virrei espanyol es veia incapaç de frenar-los per manca de tropes. L'atreviment de les forces de Lluís XIV era tan descarat que la cavalleria se situà a menys d'una llegua de Girona el 22 de maig. Així, se'ns fa difícil imaginar el canvi de rumb en matèria de fortificacions ordenades pel virrei, car hi ha evidència irrefutable: una construcció de feixina s'aixecava en pocs dies mentre que una de pedra requeria mesos o, àdhuc, anys. Per acabar de tancar el cercle, cal recordar que el 28 de maig aquella tropa gal·la destruï el fortí de feixina situat a la muntanya de la Barrufa i que defensava l'accés nord de Girona.¹⁵ A tall d'hipòtesi, suggerim la següent explicació: tot i que rondava a prop de Girona un exèrcit francès d'uns deu mil homes, ningú es plantejava que fos assaltada perquè era quasi un suïcidi. Era cert que els francesos dominaven bona part de l'Empordà, però havien deixat a l'esquena el fort de Bellaguarda i la plaça fortificada de Roses, ambdues amb una potent guarnició espanyola. Per tant, si els comandaments francesos s'immobilitzaven a Girona en un setge, hi havia el perill que fossin atacats pel darrere per les guarnicions de les dues places anteriorment citades. El resultat més previsible seria la destrucció, o derrota i fugida, de l'exèrcit francès. Un exemple relativament recent fou precisament el darrer setge que havia sofert Girona, el de 1653 (*infra*). Des d'aquest prisma, un atac francès a finals de maig no era l'opció més factible i

¹⁴ AMGi. MA. 1675. Manual d'Acords. *Adjunctio Belli*. 22 de maig, f. 243-244. *Carta a la Reina*. 23 de maig, f. 244-244v.

¹⁵ Per a la invasió i atac francès a Girona, M. GUITART (2022), *Guerra i fortificació...* p. 97-103.

llavors sí que tindria sentit aprofitar el bon temps, i la protecció de les dues places frontereres, per transformar les fortificacions de feixina en unes altres de pedra. Si fos certa aquesta explicació, podríem entendre plenament Joan Gaspar Roig i Jalpí quan afirmà que el fortí de Montjuïc “*se reduzia a una circumvalación de tierra, y faxina sin otra defensa, porque no dio lugar la inopinada venida del Francés sobre esta Ciudad para más*”. El mateix autor reconeixia que el 26 de maig a la tarda encara no es coneixien les intencions del duc de Schomberg perquè disposava de dues opcions igualment factibles un cop arribés a Medinyà: atacar Girona o emprendre el camí en direcció a Torroella de Montgrí.¹⁶

La primera etapa: la municipalitat dirigeix la construcció (maig-juny de 1675)

Les obres de la construcció del fortí començaren el 23 de maig de 1675 i, en un primer moment, la responsabilitat de la municipalitat fou la de pagar els mestres de cases mentre que el governador militar s'ocupà de contractar terrelloners i de subministrar aigua i sorra. Tanmateix, de seguida s'observà que sense una coordinació era impossible avançar i, per solucionar-ho, es nomenà el carder Guillem Cavanyes com a sobreestant de l'obra amb una retribució de 12 sous el dia. Les seves tasques eren molt àmplies, ja que anaven més enllà de la simple supervisió del personal que hi treballava, sinó que també procurava que no hi manqués cap pertret de l'obra i, en especial, del control de la calç. Precisament, aquest darrer aspecte era tan important que, prèviament al seu nomenament, qui se n'ocupà fou Jacint Boix. Tot i desconèixer amb certesa els treballs executats, pels dos pagaments conservats, un del 7 de juny i l'altre el 25 d'aquell mateix mes, suggerim que bàsicament es barrinaren roques i, a tot estirar, es preparà la fonamentació de la fortificació. Tampoc creiem que les obres avançaren molt, car les despeses de personal solament ascendiren a 58 lliures i 12 sous. Per contra, intuïm que es produí una aturada en aquesta primera fase, ja que es treballà intensament entre els dies 26 i 28 de maig i no reprengueren els treballs fins a l'11 de juny, tot i que tampoc s'allargà en el temps perquè set dies més tard s'aturaren de nou. Sembla força òbvia la pausa de finals de maig perquè fou llavors quan arribaren les tropes franceses que assaltaren el

¹⁶ J.G. ROIG (1678), *Resumen historial de las grandezas y antigüedades de la ciudad de Gerona*. Barcelona: Jacint Andreu, p. 109-113.

fortí de Montjuïc. Curiosament, entre els dos pics de treball hi hagué diverses interpel·lacions del virrei, en les quals menaven la pressa a la municipalitat perquè alcés el fortí de pedra. Desconeixem si la demora fou una mena de pressió que exercí la municipalitat gironina per repatriar la companyia que tenia a Roses per reforçar la guarnició d'aquella plaça. En tot cas, la pressió virregnal fou efectiva perquè la Junta de Guerra de 5 de juny de 1675 aprovà la construcció del fort, i la reparació d'unes torres de la muralla, a preu fet al més prest possible. La realitat, però, fou una altra perquè seguidament es produí la segona tongada de treball, també amb uns resultats força minsos. Possiblement, la constatació de la complexitat de la tasca, més l'oportú oferiment del virrei, decantà, ara sí, a donar a preu fet la construcció del fort de la Ciutat. Abans, la municipalitat efectuà un darrer intent de condicionar l'aprovació de la construcció del fortí amb el retorn de la companyia gironina. Tornaren a fracassar perquè la desmobilització d'aquella unitat militar anà més lligada a les vicissituds bèl·liques i no tant a la construcció del fortí.¹⁷

La segona etapa:

la construcció del fortí anomenat de Genero (juny 1675-1676/??)

Com ja s'ha avançat, el desbloqueig arribà de la mà del virrei, el duc de San Germán, que actuà hàbilment en oferir una rebaixa en el cost de la fortificació a canvi, entenem, d'iniciar-ne la construcció abans que els soldats gironins tornessin a casa. Així, si el cost pressupostat per aixecar el fortí fou de 4.743 lliures, el virrei oferí que la municipalitat pagués 4.000 lliures únicament. Sols a títol comparatiu, mantenir la companyia que anà a Roses, formada per una vuitantena d'homes durant vuitanta-cinc dies costà 2.286 lliures i 4 sous. Respecte al desglossament del pressupost, l'excavació de la fortalesa es calculà en 291 canes amb un cost de 727 lliures (a raó de 2,5 lliures la cana). Per construir les parets i parapets es preveieren 325 canes

¹⁷ AMGi. MA. 1675. *Fabrica del forti dit de Genero en la montanya devant lo Portal nou*. 23 de maig, f. 244v-245. *Ordinatio...* 25 de maig, f. 251-251v. *Ordinatio...* 25 de maig, f. 251v-252. Entre el 24 i 25 de maig el picapedrer Llätzer Jauri proporcionà 72 quarteres de calç pel fortí a raó d'1 sou i 9 diners la quartera. En Jacint Boix rebé 10 sous com a contraprestació de les tasques de supervisió de la calç durant un dia i mig. *Entrada de Sa Ex[el·lència]*. 31 de maig, f. 259. *Adjunctio Belli*. 5 de juny, f. 268v-269. *Relatio feta per dits Comissaris*. 6 de juny, f. 272v. *Alia Ordinatio...* 7 de juny, f. 274-274v. *Item dit señor Çanou ha pagat...* 5 de juny, f. 279v-280v. *Adjunctio Belli*. 17 de juny, f. 293-294v. *Ordinatio...* 25 de juny, f. 304-305. *Segueixse lo Memorial...* f. 295v-296v.

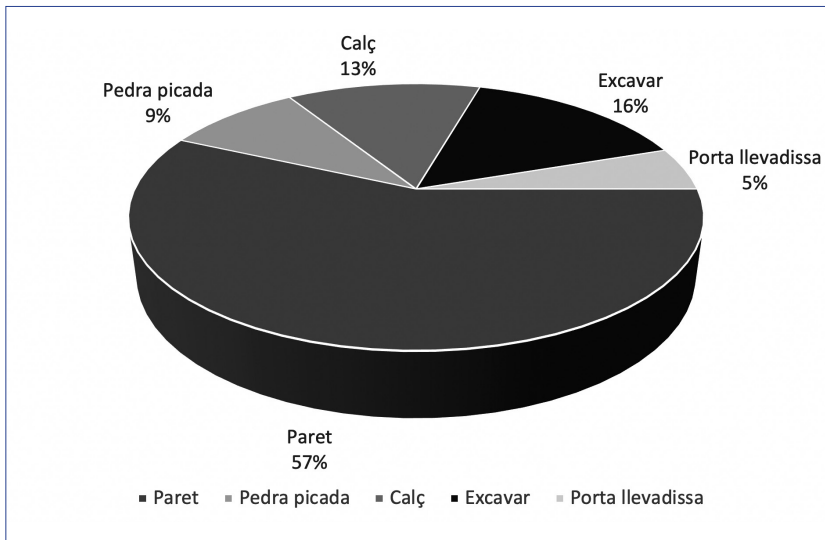


Figura 3. Principals partides de costos per construir el fortí (en percentatge).
Font: AMGi. Manual d'Acords. 1675.

cúbiques, a 7 lliures la cana, que representaven 2.695 lliures, o, en altres paraules, entorn del 60% del cost total de la fortificació. Per lligar-ho es preveien 55 canes de pedra picada que valdrien 440 lliures i 3.556 quarteres de calç, a 2 rals la quartera, amb un preu de 631 lliures. Les darreres 250 lliures es destinaren per completar el fortí mitjançant una porta, un pont llevadís...¹⁸

Amb tot, un element fonamental perquè la segona Junta de Guerra reunida el 17 de juny aprovés acceptar les condicions del virrei fou “que si la Ciutat per son compte havia de fer lo dit forti se creu [que] importaria major quantitat ames de les inquietuts [que] havia de suportar ab los officials y demes gent qui treballarian en dit forti”. Sols demanaren que es poguessin deduir els imports ja pagats fins llavors, tot i que també aprovaren que “se suplique a sa Ex[el·lència]a [que] tinga a be dexar posar en dit forti las armes de la present Ciutat de Gerona”.¹⁹

L'acord preveia que la municipalitat faria un primer pagament de 1.500 lliures perquè el constructor pogués iniciar l'obra. Llavors, els següents

¹⁸ AMGi. MA. 1675. *Segueixen los Comptes...* 19 d'octubre, f. 385-387.

¹⁹ AMGi. MA. 1675. *Adjunctio Belli*. 17 de juny, f. 294v-295v.

seguirien una regla fixa que consistiria a mesurar la part construïda i sols es pagaria la meitat d'aquesta. Un cop l'obra estigués acabada, l'empresari rebria la part que li faltava. Tan aviat com el virrei fou coneixedor de l'acceptació de les condicions que havia ofert, exigí el pagament inicial. Així, com que la transferència de fons es produí el 21 de juny de 1675, podem dir que fou llavors quan efectivament s'inicià la construcció del fortí de la Ciutat. La persona encarregada d'aixecar-lo fou Francisco Puig, mestre de cases de Barcelona, que era l'"impresario de las fortificaciones o forts [que] se fan en la montanya del puig de Barrufa y en la muntanya es sobre esta Ciutat". Dit d'una altra manera, el fortí de la Municipalitat s'edificà en el mateix moment que els forts de Montjuïc i del Conestable i, també, del fortí del Capítol, aquest sota la responsabilitat del Capítol catedralici. Pocs dies més tard, el governador, Guillermo Cascar, els sol·licità un avançament de 1.000 lliures per evitar aturar les obres de fortificació de Girona, ja que no havien arribat els recursos econòmics promesos per la Cort. La Junta de Guerra encarregada de decidir què fer, acordà donar-les "coniderant de quanta importancia es se acaben los dits forts a la brevetat possible". Ara bé, el lamentable estat en què es trobaven les finances municipals no permeté transferir la totalitat de l'import demanat immediatament, sinó sols la meitat llavors i les 500 lliures restants la setmana següent. El pagament es demorà uns dies, car fins al 20 de juliol no s'efectuà la transferència de fons. Malauradament, a principis d'agost el virrei, mitjançant el governador militar, demanà les 1.500 lliures restants "per acabar de fer dit forti". No era l'única despesa que llavors es discutia perquè també s'aprovà enviar 400 lliures més per sostenir la companyia que encara estava a Roses. Quedava clar que l'acord de la construcció del fortí era paper mullat perquè "falta molta obra a fer en dit forti conforme lo ajust fou fet a XVIII Juny prop passat". La reacció de la municipalitat fou d'enviar una ambaixada al virrei per, almenys, posar una data al retorn dels vuitanta homes estacionats a Roses. Segons sembla, el duc de San Germán prometé que si els francesos no efectuaven cap moviment els pròxims cinc o sis dies, ordenaria el seu retorn. Per contra, "la fabrica del forti no se podia sobreseure y que esta Ciutat devia [de] pagar". Molt probablement, el duc de San Germán usà a favor seu el fet que la companyia estava a Roses, i podia autoritzar el retorn quan volgués, per aconseguir que la municipalitat avancés les darreres 1.500 lliures. Com en l'anterior ocasió, els pagaments foren de 500 lliures cada setmana aproximadament, encara que en el darrer sorgí la polèmica dels imports que la municipalitat ja havia pagat abans que l'obra es donés a preu fet. Francesc Puig ho desencallà

prometent el pagament de 58 lliures i 12 sous per aquest concepte.²⁰

Segons l'acord signat entre la municipalitat i el constructor del fortí de la Ciutat, quan s'efectués el darrer pagament indicaria que l'obra estava acabada. Si això fos veritat, el fortí estaria operatiu a partir de mitjan agost de 1675. Però no es complí el pacte, ja que a principis de desembre d'aquell any, pel nou virrei, el marquès de Cerralbo, "la conveniencia era de que los fortins [que] son fets en las montanyas desta Ciutat se acabassen perque del modo que hauria vist [com] estan son mes danyosos que profitosos". No sols això, sinó que respecte a la municipalitat, el virrei demanava que podria "perfeccionar los [baluards] de terra y faxina" que s'alçaven enfront de la muralla del Mercadal. La indignació del Consell General fou monumental, car li recordaren no sols que ja havien pagat el cost de l'obra, sinó també d'altres com arranjar quarters, sostenir el terç municipal per vigilar la ciutat, arranjar trams de la muralla... La resolució del plenari gironí sol·licità que "se fassan las obras [que] faltan en dit forti [posteriorment denominat de la Ciutat]".²¹ Per tant, amb aquestes dades, suggerim que el fortí no estava acabat a finals de 1675, encara que desconexim en quin estat es trobava llavors l'obra. Malauradament, no ens consta quan la fortalesa fou plenament operativa; intuïm, però, que ho seria el 1676 o, a tot tardar, el 1677. Entre aquestes dues dates, la municipalitat gironina ajudà el governador militar pagant cent homes durant tres mesos, tot i que fou prorrogada per espai de dos mesos més. La darrera notícia que ens consta fou el préstec de 200 dobles que la municipalitat gironina concedí al governador per unes obres pendents en les fortificacions. Per acabar, desconexim on s'aplicaren totes les ajudes aprovades pel consistori gironí, però som conscients que la prioritat era el fort de Montjuïc. En el cas del fortí de la Ciutat, resultaria força plausible que

²⁰ AMGi. MA. 1675. *Ordinatio...* 21 de juny, f. 298-298v. *Segueixse dita carta de Sa Ex[el·lència]*. Girona. 20 de juny, f. 298v. *Adjunctio Belli*. 9 de juliol, f. 313v-314v. *Ordinatio...* 11 de juliol, f. 314v-315v. *Carta del Virrei*. Girona. 9 de juliol, f. 315v. *Ordinatio...* 20 de juliol, f. 331v-332. *Adjunctio Belli*. 1 d'agost, f. 335v-336. *Ordinatio...* 3 d'agost, f. 338. *Carta del virrei*. Girona. 30 de juliol, f. 338-338v. *Adjunctio Belli*. 12 d'agost, f. 343-344. *Ordinatio...* 17 d'agost, f. 348v. *Adjunctio Belli*. 21 d'agost, f. 350-351. *Ordinatio...* 22 d'agost, f. 351v-352v. J. BUSQUETS (1994), *La Catalunya...*, vol. 2, p. 456.

²¹ AMGi. MA. 1675. *Concilium Generale*. 10 de desembre, f. 422v-426. *Carta al virrei*. 13 de desembre, f. 426-427.

l'ampit es construís amb feixina, car fou l'objecte principal de la reforma de 1693.²²

La tercera etapa: la reforma de 1693

El 1689 esclatà una nova guerra entre les monarquies espanyola i francesa, aquesta denominada dels Nou Anys (1689-1697). Si bé el front empordanès restà relativament tranquil els primers anys del conflicte, a partir de 1693 el panorama canvià radicalment, ja que el comandament francès el considerà prioritari. Així, el primer avís fou la conquesta de Roses el 10 de juny de 1693. Mentre no es coneixien els designis de les forces franceses, començà una frenètica activitat constructora a Girona perquè s'era plenament conscient que l'objectiu principal d'aquell sector en la mateixa ciutat. Així, en el Consell General del 18 de maig de 1693 el governador els proposà “acabar de perfeccionar per estar en la deguda defensa lo baluart que esta Ciutat feu en lo any mil sis cents setanta sinch prop del fort del Condestable o be en ajudar al gasto de les obras exteriors fetes en les quals se estan actualment perfeccionant y terraplenant”. La Junta de Guerra no dubtà a escollir posar “en deguda forma y defensa lo dit fort [que] feu esta Ciutat en la forma [que] sie mes convenient gastantse lo que convinga per dit effecte”.²³ A final de mes es firmà el preu fet entre la municipalitat i el mestre d'obres gironí Joan Alesma i Esperança que per 210 lliures es posaria a punt el fortí de la Ciutat abans del 13 de juny d'aquell any. En primer lloc, es construí l'ampit amb les següents dimensions: la cara que mirava cap al fortí del Capítol seria de 44 pams de llarg, 236 pams la del Conestable i, finalment, 132 la dels Caputxins. El gruix seria de 12 pams en tots els cantons, excepte en l'angle orientat al monestir dels Caputxins, que seria més gran i es construiria a manera de mitja lluna. L'ampit es revestiria amb una paret de dos pams, sense incrementar el

²² AMGi. MA. 1676. *Adjunctio Belli*. 14 de gener, f. 32v-34. *Adjunctio Belli*. 16 de gener, f. 32v-37. *Concilium Generale*. 20 de març, f. 110-112. *Adjunctio Belli*. 22 d'abril, f. 137-138. *Carta al Rei*. 23 d'abril, f. 138v-139v. MA. 1677. *Concilium Generale*. 7 de gener, f. 22v-426.

²³ AMGi. MA. 1693. *Concilium Generale*. 18 de maig, f. 250v-256. La data del Consell General escrita en el Manual d'Acords, 20 de maig, és errònia perquè actes anteriors i posteriors són d'abans d'aquesta data. A més, en la Junta de Guerra que discutí la resolució del Consell General explicità que tots dos es feren el mateix dia, el 18 de maig. *Adjunctio Belli*. 18 de maig, f. 256v-257v.

gruix perquè aquests ja estaven inclosos dins dels 12 pams ja mencionats. En segon lloc, també es construiria una banqueta a peu de paret de 2 pams de gruix i 5 d'alçada. Finalment, s'aixecaria una paret de 3,5 pams de gruix (tot i no dir-ho, suposem que l'altura seria de 5 pams, com la banqueta), i formada per dues cares, una que mirés al monestir dels Caputxins i després giraria per protegir-se del Conestable. La distància que hi hauria entre la paret i el fortí de la Ciutat seria de 22 pams. La taba exigia que s'havia de terraplenar la paret. Desconeixem si el mestre d'obres aconseguí acabar l'obra en el termini pactat, però intuïm que no, perquè si se seguí la pauta de pagaments establerta en el preu fet, la meitat de l'obra seria entorn del 16 de juny, ja fora de termini i la finalització a principis de juliol. Això no obstant, no ens consta cap penalització per haver requerit el doble de temps pactat, cosa que ens indica que possiblement el termini no era gaire realista en funció de la feina a fer. A part del preu pactat, es pagaren 75 lliures i 18 sous més per les 750 quarteres de calç necessàries resultant que el costat total de la reforma del fortí de la Ciutat ascendí a 285 lliures i 18 sous.²⁴ Dels treballs podem extreure que, per un costat, no es construï cap ampit en la cara que mirava cap a la ciutat. De fet, era una cosa lògica perquè si la fortificació queia en mans de l'enemic, els seria més difícil defensar-se dels atacs procedents de la ciutat. Però, segurament més important fou el reforç de l'ampit en el costat que mirava cap al monestir dels Caputxins i, òbviament, la construcció de la paret que actuaria com una mena de fortificació avançada. Suposem que ja llavors s'intuïa que, si mai es produïa un atac a les Pedreres, provindria d'aquell costat, tal com succeí l'any següent.

ELS INICIS DE GIRONA COM A PLAÇA D'ARMES DE LA MONARQUIA HISPÀNICA (1675-1677)

La construcció del fortí de la Ciutat fou una peça més, tot i no ser la més important, per convertir Girona en una plaça forta per segellar la frontera amb França. No hi ha cap dubte que el moment inicial fou l'etapa

²⁴ AMGi. MA. 1693. *Preu fet de perfeccionar lo Fort feu la Ciutat prop lo de Condestable*. 30 de maig, f. 270-271v. Els tres pagaments del Preu fet, de 70 lliures cadascun, s'executaren en els següents dies: *Alia...* 2 de juny, f. 278. *Ordinatio...* 16 de juny, f. 320-320v. *Alia...* 4 de juliol, f. 361v-362. Pagament de la calç: *Ordinatio...* 13 de juny, f. 309v-310.

final de la guerra dels Segadors (1653-1659) amb la construcció de fortins de feixina a la muntanya de les Pedreres (*infra*). Ara bé, una cosa és fortificar una ciutat i una altra és convertir-la en una autèntica plaça forta. En aquest darrer pas, no sols importava l'acumulació de fortificacions, sinó que també calia establir una guarnició permanent (amb els corresponents espais on allotjar-la), la presència d'un governador militar (que competia amb les autoritats locals), la construcció de fortificacions (entre les quals, una ciutadella)... Des d'aquesta perspectiva, el veritable canvi començà amb la denominada guerra d'Holanda (1673-1679) i molt especialment a partir de la fallida operació militar del duc de Schomberg contra Girona (*infra*). Ara bé, quins foren els motius que justificarien que Girona fos la plaça escollida per protegir la frontera? No disposem d'una resposta definitiva, però sí que suggerirem alguns que ajudaran a entendre la situació d'aquell moment. Així, el comandament militar espanyol tenia el convenciment que mentre el fort de Bellaguarda, amb la plaça de Roses, estiguessin sota el seu control, la frontera era relativament segura, tot i l'atac francès a Girona el maig de 1675. Tanmateix, aquell mateix exèrcit assetjà i prengué, a finals de juliol d'aquell any, Bellaguarda. El resultat fou un autèntic desastre, ja que la frontera restà completament desguarnida. A més, tampoc es preveia construir cap fortificació per la delicada situació financera de la monarquia hispànica. Precisament, el virrei, o el governador militar, se les enginyà per no aturar la fortificació a Girona involucrant dues de les principals institucions gironines, o sigui, el capítol catedralici i la municipalitat. Ens consta que el primer aportà 3.000 lliures per al fortí del Capítol mentre que la municipalitat, com ja sabem, 4.000 lliures per al fortí de la Ciutat. Les quantitats demanades no són producte de l'atzar, ans al contrari, provenen d'antics acords i ara sortien de nou a la llum. Així, per exemple, el Capítol contribuí amb 2.000 escuts en la reconstrucció del fort de Bellaguarda quan fou conquerit el 1674. Per un altre costat, la municipalitat acordà prestar 4.800 lliures, pagant-ne 800 cada semestre, el 1663, que es reemborsaria quan se celebrassin Corts. L'acord es prorrogà el 1667.

Tanmateix, on veritablement cal buscar el precedent més proper, fou el 1673 quan en un Consell General acordà donar 4.800 lliures al virrei, a raó de 400 lliures trimestrals, com a ajuda de costa per construir una fortificació a l'Empordà. La contrapartida a tanta generositat era que a Girona no hi hagués ni guarnició ni governador militar. La proposta fou ràpidament oblidada, car l'avantatge militar que obtingué inicialment el virrei, el duc de



Figura 4. Les fortificacions de Girona durant els setges de la guerra del Francès (1808-1809).
 Font: BNF. *Plan de Gironne et de ses environs...* Autor. A. Paulmier (1823). En el mapa s'observa clarament que entre la muralla, els fortins del Capítol i la Ciutat, i el fort del Conestable formen un triangle que protegia Girona de qualsevol penetració que provingués de les Gavarres. Amb les fortificacions de la Reina Anna i els Caputxins, es tancà completament l'accés a la muntanya de les Pedreres. A més, també es protegí la ciutat de qualsevol enemic que s'apropés des del sud, com durant la guerra del Francès.

San Germán, li permeté portar la guerra en territori enemic (1674-1675).²⁵ Malauradament, quan les armes hispàniques perderen Bellaguarda, que era l'única plaça fronterera, forçà a considerar Girona com el baluard que aturaria les envestides franceses. O, tal com el virrei informà els comissaris gironins, la "Ciutat era la frontera del enemich [i que] se havia de posar guarnicio de quatra cents cavalls y la Infanteria convenient".²⁶ Aquest raonament explicaria per què els pagaments, que tant efectuaren la municipalitat gironina com el Capítol, no seguiren la lògica del ritme de construcció dels respectius fortins, sinó que s'usaren per no aturar la fortificació de la plaça gironina i, molt

²⁵ ACG (Arxiu Capitular de Girona). *Actes Capitulars 32 (1672-1678)*, f. 137v i f. 148v. AMGi. MA. 1663. *Alia Adjunctio de la Setzena*. 12 de juny, f. 105-105v. *Concilium Generale*. 13 de juny, f. 106-108. MA. 1667. *Concilium Generale*. 17 de setembre, f. 306v-311v. MA. 1673. *Concilium Generale*. 13 d'octubre, f. 247v-249. *Adjunctio Belli*. 13 d'octubre, f. 249-251. A. ESPINO (2014), *Las guerras...*, p. 83-94.

²⁶ AMGi. MA. 1675. *Relacio feta per los Señors Comissaris...* 31 de juliol, f. 336-337.

especialment, en la construcció del fort de Montjuïc. Per la banda dels jurats gironins, detectem un cert canvi de parer almenys des de finals de 1675 perquè també apostaren per fortificar Girona en ser “la primera plassa de la frontera del Enemich en esta part”. Afegiren que si era “del servey de sa Mag[esta]t y gust de V[ostra] Ex[cel·lència] se fassan las fortificacions en esta conformitat [i] no dexara la Ciutat per sa part de contribuir en lo que li sera possible”. El contrapunt fou recordar que ja s’havien gastat 4.000 lliures en una única fortificació, sense comptar altres quantitats, com les destinades a arranjar trams de la muralla, sostenir tropes i construir, o arranjar, quarters. El cul-de-sac es resolgué tan aviat com s’escamparen rumors que durant la primavera de 1676 hi hauria una nova invasió francesa “per esta part del Empurda ab exercit y que en esta frontera no y ha plassa que fins a esta Ciutat se li puga oposar”. Fou llavors quan la municipalitat pagà cent treballadors durant tres mesos; acord que fou prorrogat per dos mesos més tan aviat com es conegué la notícia de la caiguda de Figueres el 22 d’abril de 1676. Així, en un atac per sorpresa, els francesos capturaren bona part de la guarnició de Figueres, que bàsicament estava constituïda pel terç de Mari. El front fou restablert precàriament a Bàscara, però Girona corria igualment molt de perill perquè “se tem que lo enemich no passe avant debes esta Ciutat perque tots los forts estan imperfets y assi se troba pocha gent per la guarnicio”. Finalment, els invasors no progressaren cap a Girona, sinó que s’acontentaren a senyorejar l’Empordà. Que el perill s’allunyés sols era un alleujament momentani que s’havia d’aprofitar, tal com el governador informà els jurats gironins “del estat en que se troban las fortificacions de esta Ciutat y lo quant es de conveniencia haverse de prosseguir aquellas ab tota prestesa per estar en bona defensa”. Seguidament, sol·licità un préstec de 200 dobles a la municipalitat, que fou concedit de bon grat. Precisament, aquesta fou la darrera notícia d’aquest període referent a les fortificacions a Girona, ja que, per una banda, l’objectiu dels generals de Lluís XIV fou destruir la plaça forta de Puigcerdà, i, per l’altra, amb la inundació que patí Girona el 1678, les prioritats de la municipalitat s’alteraren. Pocs mesos més tard la guerra finalitzà i s’oblidaren, o almenys no es publicitaren, les preocupacions sobre la defensa de Girona.²⁷

²⁷ AMGi. MA. 1675. *Carta al virrei*. 13 de desembre, f. 426-427. MA. 1676. *Adjunctio Belli*. 14 de gener, f. 32v-34. *Carta al Virrei*. 22 d’abril, f. 135v-136.

LA FORTIFICACIÓ DE LA MUNTANYA DE LES PEDRERES

Un dels principals maldecaps dels comandaments militars espanyols fou com defensar la frontera que sorgí després del Tractat dels Pirineus (1660). La pèrdua de places com Salses, Perpinyà o Cotlliure obligava a construir un nou cinturó defensiu. Malauradament, llavors les finances de la monarquia hispànica estaven completament exhaustes, cosa que demorà tant la decisió final que s'imposà que fos Girona la plaça que agafà aquesta responsabilitat. L'elecció no provingué de cap decisió militar, sinó que simplement fou el lloc on els francesos fracassaren estrepitosament tres cops seguits (el 1653, 1675 i el 1684) quan intentaren prendre-la. Així mateix, era el nucli de població més important i també amb més recursos econòmics per sostenir el pes de la transformació en una plaça forta.

Girona no era un lloc fàcil per defensar, com tampoc per prendre-la. La ciutat està condicionada per dues elevacions (les muntanyes de la Barrufa, o de Montjuïc, i la de les Pedreres) i d'una xarxa fluvial constituïda per quatre rius (Onyar, Ter, Güell i Galligants) i la sèquia Monar. A més, part de la població habita a la zona plana (el Mercadal, els burgs i el marge dret del riu Onyar). Per tant, defensar tot aquest entorn era una tasca molt complexa que requeria una bona capacitat financera per aixecar les fortaleses que convenien per tancar correctament la plaça. A grans trets, el Mercadal es protegí afegint-hi baluards en la muralla, i la lluneta de Bournonville, mentre que a la muntanya de la Barrufa es construï inicialment un baluard per immediatament transformar-lo en un fort, el que després es coneixeria com el castell de Montjuïc. La comunicació entre aquest i la ciutat, i també el control de Pedret, recomanà aixecar la torre de Sant Joan. A finals del segle XVIII s'hi afegiren les torres de Sant Narcís, Sant Daniel i de Sant Lluís.²⁸

En canvi, a la muntanya de les Pedreres el procés de fortificació al segle XVII fou molt més erràtic. Curiosament, Ambrosi de Borsano, un dels principals enginyers de l'exèrcit hispà del darrer terç del segle XVII, reconegué la importància del fort del Conestable, en considerar-lo com el lloc clau de la plaça gironina.²⁹ Dit d'una altra manera, si un hipotètic enemic controlava la muntanya de les Pedreres, dominava Girona. Abans ja hem mencionat com

²⁸ M. GUITART (2021), "El castell de Montjuïc: una breu introducció a la seva història (segles XVII-XIX)", dins *AIEG*, LXII, p. 413-438.

²⁹ Biblioteca Nacional (BN). A. BORSANO (s.d.), *Discurso general hecho por el maestro de campo don Antonio Borsano*. Ms. 18.054, f. 12.

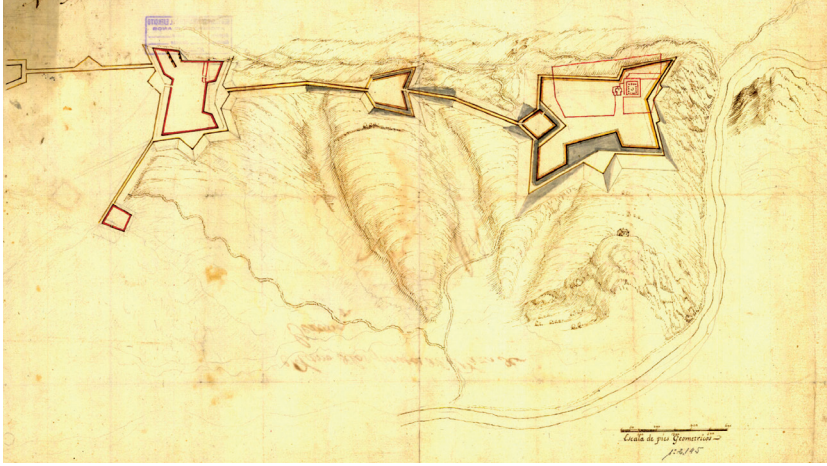


Figura 5. Visió parcial de la muntanya de les Pedreres entorn del 1725.

Font: Archivo Cartográfico de Estudios Geográficos del Centro Geográfico del Ejército. Sig. Ar.G.T-1-C.1-518. De dreta a esquerra hi trobem les següents fortificacions: Caputxins, Reina Anna i Conestable. A sota d'aquest hi ha el fortí de la Ciutat. Totes les forteses es comuniquen amb un camí cobert.

el primer combat d'importància del setge de 1653 fou precisament l'intent de prendre aquesta zona del control hispà. Cal dir, però, que ja feia temps que s'era conscient de la transcendència de fortificar les Pedreres. De fet, calia recular més de deu anys per tenir un primer estudi, almenys conegut, en el qual recomanava construir dos fortins a la muntanya de les Pedreres. Desconeixem on s'haurien d'aixecar, tot i que intuïm que un d'aquests seria on posteriorment hi hagué el fort del Conestable mentre que l'altre sí que hi ha dubtes, ja que tant podria ser on es construí el fortí del Capítol, com el de la Ciutat. Això sí, en tots dos, la responsabilitat econòmica de la construcció requeia en la municipalitat gironina, si més no la inicial. No tenim cap dada de qui fou l'enginyer que planificà aquestes fortificacions, però suposem que fou mossur de Regardela perquè durant uns mesos fou nomenat tinent de coronel de Girona amb competències sobre fortificació.³⁰

En tot cas, les primeres actuacions es portaren a terme durant el setge de 1653 en aixecar tres fortins de feixina per defensar aquella muntanya.

³⁰ AMGi. MA. 1641. *Adjunctio Belli*. 21 de febre, f. 84v-85v. *Adjunctio Belli*. 19 de març, f. 103. *Adjunctio Belli*. 16 d'octubre, f. 195v-196. *Carta al Senyor d'Argenson*. Girona. 17 d'octubre, f. 197.

Desconeixem qui n'ordenà la construcció tot i que podríem suggerir el nom del marquès de Sierra, que era el governador militar de Girona. Aquest, en presentar-se al jurat en cap manifestà que volia “tractar ab esta Ciutat algunes cosas de convenientia per al Real Servey y per nostra propia deffensa assenyalantnos que era materia de fortificacions y de posar esta Ciutat en termens de poder resistir a la invasio que lo enemich nos amenassa”. No sols això, sinó que també afirmà que “havia reconegut per de fora las muralles, torres, valls, portals y demes puestos de Ciutat y axi mateix totas las colina o montanyas de Barrufa, Padrera y dels Caputxins”. Ara bé, més que buscar el constructor, el que veritablement ens interessa és el plantejament defensiu de la muntanya. La construcció dels tres fortins de feixina solament defensaven la meitat de la muntanya, o sigui, el sector més proper al marge dret del riu Onyar, però s'oblidava de l'àrea situada més al sud. Podríem suggerir que durant el setge de 1653, els comandaments espanyols disposaren de poc temps i, possiblement, escassetat de material, cosa que obligà a militaritzar el convent dels Caputxins. D'aquesta manera s'aconseguia defensar tota la muntanya de les Pedreres esmerçant-hi pocs recursos econòmics.³¹ Fos com fos, pel 1675, o sigui, un cop s'havia decidit transformar les fortificacions de feixina en pedra, costa entendre que no es decidís construir-ne una altra precisament per evitar que un hipotètic enemic pogués posar els peus amb certa facilitat en la muntanya de les Pedreres. De fet, fou una situació que es repetí a la muntanya de la Barrufa quan es construí el fort de Montjuïc. D'aquest darrer disposem els memorials de la picabaralla entre dos enginyers, el que l'aixecà, el marquès de Buscayolo, i el màxim responsable d'aquesta arma de l'exèrcit del virrei de Catalunya, Jerónimo Rynaldi. Doncs bé, un dels punts polèmics fou si la ubicació del fort era correcta, tenint en compte la complexa orografia de la muntanya de la Barrufa. Desconeixem si a les Pedreres es donà una polèmica d'aquest estil, però entenem que no, perquè llavors es considerà primordial el fort de Montjuïc, cosa que implicà abocar-hi tots els recursos disponibles. Així, per exemple, al fort del Conestable es construí part d'una paret amb feixina poc abans del setge de 1684, ja que fins llavors l'obra restava inacabada. Ara bé, aquest període implicà que el fortí de la Ciutat adquirís un protagonisme molt superior a les seves capacitats militars. L'explicació rau en el fet que tancava el cantó sud-oest de la muntanya, puix era la fortificació més avançada d'aquell

³¹ AMGi. MA. 1653. *Concilium Generale*. 6 de juny, f. 172v-176. *Concilium Generale*. 7 de juny, f. 176-178v.

sector. Tanmateix, el paper que tingué el citat fortí en el setge de 1694 fou irrellevant, ja que la guarnició l'abandonà abans d'assaltar-lo els soldats francesos. Bona part de les mancances observades s'arranjaren amb la construcció de dues noves fortificacions, les de la Reina Anna i dels Caputxins, entre el 1706 i 1709 (figura 5). Llavors sí que la muntanya de les Pedreres restà assegurada i el fortí de la Ciutat ocupà el rol que li corresponia, que era el d'assegurar les comunicacions entre la ciutat i les fortificacions avançades (bàsicament, Conestable i Caputxins).

EL PAPER MILITAR DEL FORTÍ DE LA CIUTAT

No ens consta que el fortí de la Ciutat fos protagonista en cap acció militar almenys fins al setge que patí Girona durant la guerra dels Nou Anys. Abans, els sectors de la ciutat que patiren l'embat principal foren el Mercadal (setges de 1653 i 1684) i Montjuïc (1675). En canvi, el juny de 1694, el duc de Noailles assetjà Girona atacant el monestir dels Caputxins que tancava la muntanya de les Pedreres. Un cop pres, es dirigí contra el cordó defensiu que formaven les fortalezes del Conestable i de la Ciutat. Abans, però, el comandament espanyol ordenà una contraofensiva per expulsar els francesos de la muntanya, però se saldà en un clamorós fracàs. Seguidament, reorganitzà les forces en la muntanya per continuar la resistència, però la desmoralitzada guarnició hispànica abandonà els llocs de combat i es refugià dins de la ciutat o s'entregà a l'enemic. El resultat fou que els francesos foren amos de la muntanya de les Pedreres i ara sí que podien atacar directament la ciutat. Llavors, fou evident la inviabilitat de continuar la resistència i la guarnició es rendí amb pactes.

En la guerra de Successió Espanyola (1705-1714), l'acció militar principal del setge (entre el desembre de 1710 i gener de 1711) es dirigí contra el fort de Montjuïc, la torre de Sant Joan i el burg de Sant Pere. Paradoxalment, el fortí de la Ciutat sols adquirí cert rol un cop la ciutat havia capitulat. En l'acord de rendició s'establí que les forces austriacistes se situarien en les fortificacions de les Pedreres fins a finals de gener. Si fins aquella data no rebien ajuda de l'exterior, sortirien de la ciutat amb honors militars, com finalment ocorregué.³²

³² Per al setge de l'hivern de 1710-1711, vegeu G. MINALI (1840), *Historia militar...* p. 13-16. J. CLARA (2008), *La clau...* p. 51-53. M. GUITART (2022), *Guerra i fortificació...* p. 154-164.

El darrer gran conflicte en què participà el fortí de la Ciutat fou la guerra del Francès (1808-1814). Girona patí un atac i dos setges entre el 1808 i 1809. Tot i que el pes de les operacions militars correspongué al fort de Montjuïc, en primer lloc, i, després, entorn de la torre Gironella, en l'anomenat dia gran de Girona, el fortí de la Ciutat també patí de primera mà el rigor de la guerra quan fou assaltat durant les etapes finals del darrer setge. A principis de desembre de 1809, la guarnició gironina estava esgotada i minvada d'efectius, tot i que encara rebutjava les investides franceses. Tanmateix, la nit del 6 i 7 de desembre, mentre una tropa tirotejà els forts del Conestable, Reina Anna i Caputxins, una altra, formada per uns quatre-cents italians, assaltà el fortí de la Ciutat. Desconeixem quants efectius hi havia estacionats en aquell fortí, tot i que, molt probablement, la xifra més plausible se situa entorn de la trentena de militars. La guarnició del fortí se situà a dalt dels parapets i amb els dos canons que disposava repel·lí momentàniament l'agressió. La resistència s'ensorrà tan aviat com les forces napoleòniques entraren dins del fortí, uns mitjançant escales i d'altres destrossant la porta. La superioritat numèrica dels atacants s'imposà i sols salvaren la vida la mitja dotzena d'efectius que saltaren del fortí, ja que foren executats tots els que restaren atrapats dins de la fortalesa. Des d'aquell moment, la comunicació entre la ciutat i els forts del Conestable, Reina Anna i Caputxins quedà tallada perquè també havia caigut el fortí del Capítol. L'èxit d'aquella operació militar francesa esfumà les escasses esperances de reeixir el setge.³³

Desconeixem quan el fortí de la Ciutat fou destruït, o deixar de ser operatiu des d'un punt de vista militar. En aquest sentit, i tal com afirmà Joaquim Pla Cargol, entre la destrucció de fortificacions que efectuaren els francesos el 1814 i el progressiu desmantellament de les poques que restaren dempeus, quan Girona requerí protegir aquell paratge, s'hagué de construir una nova torre. Aquesta, coneguda durant molt de temps com d'Alfons XII, ja és una altra història.³⁴

³³ M. CUNDARO (1950), *Historia político-crítico militar de la plaza de Gerona en los sitios de 1808-1809*. Girona: A. Figueró, p. 499-500. G. Minali (1840), *Historia militar...* p. 276-277. P. ESPRAECKMANS (1909), *Diario del sitio de Gerona en el año de 1809 por el 7º Cuerpo del ejército Frances*. Olot: N. Planadevall, p. 155. A.W. BUCHER (1812), *Diario del sitio de la plaza de Gerona en Cataluña del año 1809*. Madrid: Imprenta de la Compañía, p. 47-48.

³⁴ J. PLA (1968), "La torre gerundense de Alfonso XII", dins *Revista de Girona*, 45, p. 77-82.