

TERRISSA GIRONINA TROBADA A LA CASA DE CULTURA

NARCÍS SOLER I MASFERRER*

Institut d'Estudis Gironins i Institut d'Estudis Catalans

El Museu Arqueològic de Catalunya-Girona posseeix algunes peces de terrissa procedents de l'edifici de l'antiga Casa de Misericòrdia i antic Hospici, avui dia Casa de Cultura, situada a la plaça de l'Hospital, davant per davant de l'hospital de Santa Caterina. Aquest últim és un altre edifici que també conserva i ha lliurat terrissa gironina, però d'ell ens n'ocuparem en una altra ocasió.

Les peces de terrissa que aquí presentem són en la seva majoria de cuita defectuosa, i per tant amb tota seguretat procedents de les voltes de l'edifici, i perfectament típiques del que va ésser la producció gironina del segle XVIII. Eren obrades al carrer de Canaders o dels Plats, un dels dos carrers que des de la plaça de l'Hospital, pel costat del mateix Hospital de Santa Caterina, es dirigia cap al riu Onyar. L'altre era el carrer del Pavo, que ho feia pel costat de la Casa de Cultura. Entre els dos carrers quedava una illa de cases, enderrocada per convertir tot l'espai en l'actual passeig Pompeu Fabra.

Aquest treball només ha estat possible gràcies al fet que el Museu Arqueològic de Girona va conservar en el seu moment les peces que aquí presentem. Aquest no és un fet habitual, i menys en les dates que això va tenir lloc, ja que molts museus haurien considerat aquest material de poc interès. Per tant, volem deixar constància del nostre reconeixement al personal del museu, dirigit aleshores per Miquel Oliva i Prat, per haver tractat aquest material amb tota la consideració i haver-lo fitxat i inventariat.

* Universitat de Girona, Facultat de Lletres, Plaça Ferrater i Mora, 1, 170171 GIRONA narcis.soler@udg.es

LA CASA DE CULTURA

El Dr. Enric Mirambell, cronista de la ciutat, ens ha aportat nombroses dades sobre l'origen i la construcció de la Casa de Cultura. L'edifici que avui coneixem va començar a ésser construït com la Casa de Misericòrdia que havia d'acollir noies pobres, a les quals havia de proporcionar una dot per al seu casament, o noies que la societat del seu temps no acceptava, com ara mares solteres. A tal fi havia deixat un important llegat Ignasi Colomer i de Cruïlles quan va morir el 1763. Aquesta primera Casa de Misericòrdia fou construïda entre 1765 i 1769. L'escut del donant encara figura al portal d'entrada.

Davant la conveniència que la ciutat disposés d'un Hospici General, s'acordà unir la Casa de Misericòrdia amb l'hospici que s'havia de crear, i atorgar-li les rendes de la Pia Almoïna de la Seu. La "Junta del Real Hospicio" es va reunir per primera vegada el 1774, i el 23 de maig de 1776 s'aixecava acta fundacional del Reial Hospici.

Les obres es van fer segons projecte d'Ignasi Albrador i de Narcís Soriano, projecte que fou informat i esmenat per Ventura Rodríguez, el gran arquitecte neoclàssic autor de l'edifici de l'actual museu del Prado a Madrid. Les obres foren adjudicades al contractista gironí Agustí Cabot. Al 1781 la institució ja funcionava.

La Llar Infantil, continuadora d'aquest hospici, hi estava ubicada encara durant la primera meitat del segle XX, fins que a començament de la segona meitat fou traslladada a la seva ubicació actual al Puig d'En Roca. L'edifici de la plaça de l'Hospital es destinà a altres usos. Ja al 1951 s'hi havien inaugurat les noves instal·lacions de la Biblioteca Pública, i al 1966 s'hi inaugurava la Casa de Cultura, que ocupava tota la part dreta de l'edifici. A l'esquerra s'hi ubicaren una Sala d'Exposicions, la Secció de Ciències del Col·legi Universitari de Girona i el Centre d'Investigacions Arqueològiques. Poc després hi tenia cabuda també l'Escola Oficial d'Idiomes (Mirambell 1979). Les tres últimes institucions ja fa anys que han abandonat aquest edifici i anat a altres seus pròpies, com també ho va fer en el seu moment l'Arxiu Històric, que havia estat junt amb la Biblioteca. Actualment estem en una fase de reconsideració de les funcions del noble edifici i en espera d'una ampliació de l'espai de la biblioteca.

LA TERRISSA

Es tracta de peces defectuoses que degueren ésser emplaçades en alguna volta de l'edifici en el temps en què aquest es construïa, la segona meitat del segle XVIII. Aquesta terrissa és pràcticament idèntica en formes i decoracions a la trobada en edificis gironins de la mateixa època, sobretot a Can Falló, un casal que avui forma part del Museu d'Art (Soler 1984). Tot plegat ens confirma que la terrissa és gironina i del segle XVIII.

Els atuells trobats són una mostra dels que eren fabricats a Girona al segle XVIII per a ús dels seus ciutadans. Girona va ésser un centre terrisser d'una certa importància fins al segle XIX (Pla Cargol 1927, 1941). És possible que en època medieval s'hi hagués fabricat pisa, ceràmica decorada sobre fons blanc d'estany. En feien els escudellers, i en la documentació gironina apareix gent d'aquest ofici. Sigui com sigui, de moment desconeixem aquesta producció, i l'única que tenim testimoniada, gràcies a troballes com la que ara ens ocupa, és la de terrissa. Amb aquest nom designem tota la ceràmica que no és decorada sobre fons blanc: ceràmica sense vidrar ni decorar, o només vidrada, o bé engalbada de groc o vermell i decorada, que és la producció habitual dels obradors gironins. També és terrissa l'obra dels rajolers, les teules i els rajols, que han estat fabricats en abundància a les rajoleries de la zona de Palau pràcticament fins avui dia. Però aquí en referim a la terrissa feta al torn, que és que va ésser trobada a la Casa de Cultura, obra dels ollers, mestres de roda o, simplement, terrissers. Rajolers i terrissers treien la terra de Torre Rafaela.

La producció gironina de terrissa era molt limitada, i era de peces que no podien anar al foc. Per tant a Girona sempre hi va haver un mercat per a altres produccions que també eren necessàries, com els plats i escudelles de pisa decorada en blau, fabricada generalment a Barcelona, que algunes famílies usaven a taula diàriament, i que altres reservaven per al dies de festa, però que quasi totes posseïen, com demostren els inventaris. També totes les cases tenien nombroses peces de terrissa negra de Quart, que era la que servia per anar al foc. A Quart es feien també els grans atuells per emmagatzemar, sobretot els cossis, que eren imprescindibles com a lleixivers per a rentar la roba (Pairolí 1998; Santanach et alii 1998; Soler 1983, 1985, 1988).

Els terrissers gironins formaven part, des del segle XVI, de la Confraria de Sant Hipòlit i Sant Sebastià, d'ollers, rajolers, teulers i revenedors d'obra de terra. Precisament el fet que en formessin part els revenedors de pisa i terrissa forana va ésser la causa de moltes desavinences.

A partir del segle XVII la major part dels obradors de terrissa tornejada eren ubicats al carrer de Canaders. Els últims terrissers tradicionals, la família Parramon, que tenia l'obrador ubicat també en aquest carrer, van plegar quan el forn va ésser destruït per obrir el carrer Joan Maragall. Els mestres de roda de Canaders feien peces de l'obra roja que ja hem esmentat, especialment plats, que segons els models presentaven unes decoracions característiques, seguint unes modes comunes a molts obradors catalans. Els plats fabricats al carrer Canaders, o carrer dels Plats, eren reconeguts com a "plats del carrer de Canaders". Així ho hem vist a molts inventaris gironins. Així i tot, la producció de Girona d'aquesta època és molt similar a la de la mateixa època obrada a Besalú (Soler 1989) i a altres centres terrissers catalans.

Com a conseqüència lògica del que hem dit, entre la terrissa gironina de la Casa de Cultura no hi ha terrissa negra ni pisa.

LA TERRISSA DE LA CASA DE CULTURA

La terrissa que aquí ens interessa va ésser trobada durant la rehabilitació de l'edifici i les reformes que han tingut lloc per adequar-lo de la seva funció d'hospici als nous usos a què havia estat destinat i als quals ja hem fet referència.

Les sales de la Casa de Cultura estan cobertes de voltes molt ben construïdes. Aquestes voltes es trobaven en bon estat i la restauració de l'edifici va ésser respectuosa amb la seva estructura externa i interna. Potser li retrauríem només el fet d'haver retirat les reixes de les obertures, perquè van ésser considerades inapropiades per a les noves funcions de la casa. És molt probable que durant els treballs de rehabilitació només calgués tocar alguna volta de forma ocasional. Per això el museu conserva poca terrissa procedent d'aquest edifici, i estem segurs que la major part encara es conserva "in situ", amagada en les seves voltes. Les dates d'ingrés de la terrissa indiquen que reformes fetes en altres ocasions també han proporcionat algunes peces.

Durant segles la ceràmica que en les cuites desafortunades es malmestia, generalment a causa d'un excés de temperatura, ha estat utilitzada per omplir el carcanyols de les voltes, ja que és un material de poc pes, que no carregava encara més les voltes (Bassegoda 1978). Si no es disposava d'aquesta s'hi podia posar ceràmica fragmentada, greda volcànica, o simplement runa.

És natural que quan s'aixecava l'hospici els seus constructors no resistissin la temptació d'omplir les voltes de terrissa, ja que l'edifici era a tocar al carrer de Canaders que ja hem esmentat, on vivien la major part dels terrissers

gironins al segle XVII, XVIII i XIX. Per tant tenien terrissa defectuosa a l'abast. Mossèn Benjamí Bonet ens ha explicat que Joaquim Pla i Cargol va conèixer la terrissa trobada a Can Falló als anys 60, i que li va comentar que era terrissa gironina, fabricada al carrer de Canaders. Segons ell, els terrissers abandonaven la terrissa malmesa al peu de la muralla d'aquell sector, i tothom que en volia per a omplir voltes en podia recollir (fig. 1).



Figura 1. L'antic Hospici de Girona, actualment Casa de Cultura, des d'una de les portes de la muralla avui desapareguda. Segons J. Pla i Cargol, els terrissers del carrer de Canaders o dels Plats llançaven la terrissa malmesa de cuita al costat de la muralla i d'allí la recollia qui en volia. Les voltes de l'hospici es van farcir, quan es construïen a la segona meitat del segle XVIII, amb ceràmica feta a Girona i malmesa en el procés de fabricació.

També a l'edifici de l'altre costat de la plaça, l'hospital de Santa Caterina, s'hi va utilitzar terrissa del carrer de Canaders per omplir les seves voltes, tant al segle XVII, quan aquestes eren construïdes, com al XIX, quan algunes foren reformades.

Al Museu Arqueològic hem vist peces procedents de la Casa de Cultura que ingressaren el 1964, al costat d'altres que ho feren al 1971. Sabem que també se n'hi van trobar al 1965, en unes obres fetes per a instal·lar el garatge de la Diputació en unes sales de la planta baixa de l'edifici, que donen al carrer Gaspar Casal.

Presentem aquí totes les peces més o menys completes procedents de la Casa de Cultura conservades al Museu de què tenim notícia, ordenades per formes. En cada cas donarem el número d'inventari del museu. Actualment aquestes peces es conserven al Museu d'Art, que com és sabut és la presentació conjunta de peces del Museu Diocesà i del Museu Arqueològic de Girona, on n'hi ha alguna d'exposada (Ferrer et alii 1991).

Plats

Tots els plats presenten les decoracions que eren habituals a Catalunya en aquest tipus de terrissa al segle XVIII. Existien diferències entre els centres productors de les comarques gironines i catalanes en els colors i l'execució, però sempre dins d'uns trets comuns i característics d'aquesta producció, sense que es vegi que vulguin imitar els plats blaus de pisa que es feien a Barcelona. Es tractava d'una producció tradicional, estable i ben acceptada per la clientela. Els que aquí presentem en són molt bons exemples. Donarem sempre el número d'inventari de peça i tres dimensions, que es refereixen, per aquest ordre, a l'altura, l'amplada màxima i l'amplada del peu o la base. En el cas que la coneguem, també hi figura la data d'ingrés.

Quatre plats són de forma exterior troncocònica, i per dintre tenen una concavitat central ben diferenciada de la vora. Aquesta acaba amb un llavi destacat. La decoració, sobre fons groc, és de dues corones jaspiades al voltant d'un punt central (fig. 2).

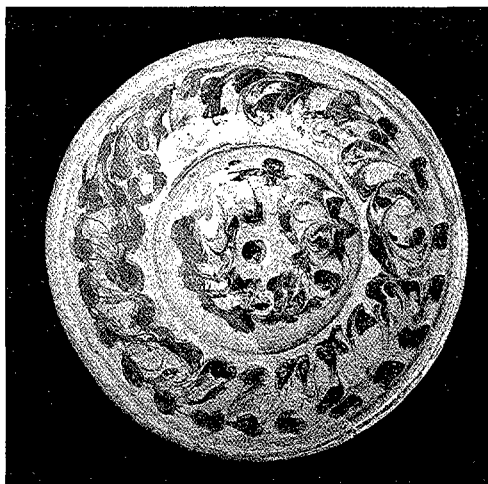


Figura 2. Plats del carrer de Canaders o carrer dels Plats amb el llavi destacat i decoració jaspiada vermella sobre fons groc trobats a la casa de Cultura (MA 253060 i MA 253.084).

TERRISSA GIRONINA TROBADA A LA CASA DE CULTURA

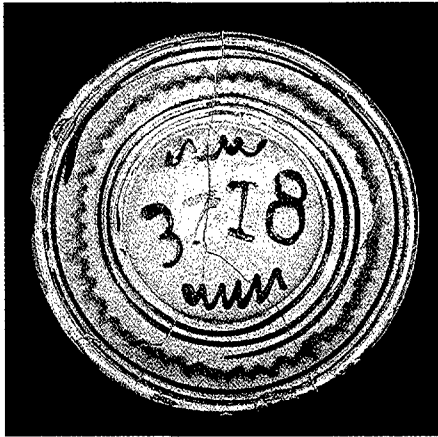
Museu Arqueològic n. 252.640 47 x 188 x 57 mm, Ingressat al 1964

Museu Arqueològic n. 253.085 55 x 170 x 57 mm Ingressat al 1971

Museu Arqueològic n. 253.084 45 x 189 x 61 mm Ingressat al 1971

Museu Arqueològic n. 253.060 55 x 195 x 55 mm Ingressat al 1971

Un plat forma part d'una altra sèrie que es caracteritza per no tenir el llavi destacat de la sèrie anterior. La decoració és també diferent. Sobre fons groc presenta a la sanefa, entre espirals que limiten aquesta, una línia sinuosa

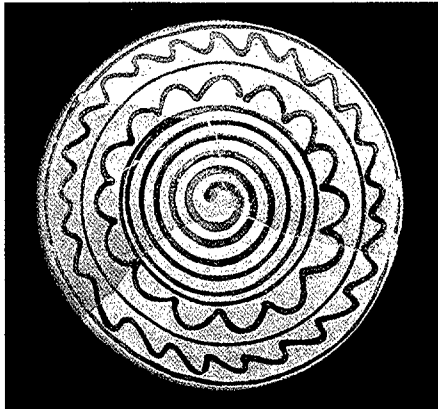


verda, en ziga-zaga. Al centre, entre dues línies vermelloses també en ziga-zaga, hi ha, també en vermell, les xifres 3718, a les quals no hem sabut trobar cap sentit (fig. 3).

Museu Arqueològic n. 252.641 54 x 182 x 58 mm Ingressat al 1971

Figura 3 Plat del carrer de Canaders sense el llavi destacat i amb una decoració enigmàtica, trobat a la Casa de Cultura (MA 252.641).

Un altre plat és més original i no forma part de cap sèrie extensa i ben coneguda entre la producció gironina. Té forma troncocònica tant de dins com de fora, i només el llavi s'exvasa una mica. Va decorat, sobre engalba groga,



amb una espiral al centre i dues línies sinuoses, la més interna de les quals vol imitar els pètals d'una flor, entre circumferències concèntriques (fig. 4).

Museu Arqueològic n. 253.088 50 x 180 x 52 mm Ingressat al 1964

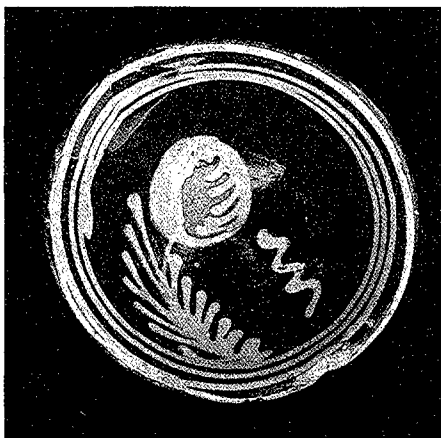
Figura 4. Plat amb una decoració original trobat a Casa de Cultura (MA 253.088).

Plats de niu

A la Girona del segle XVIII la típica producció d'escudelles amb orelles dels segles XV, XVI i XVII, que anaven decorades sobre groc, va essent substituïda per escudelles sense orelles, anomenades també plats de niu, engalbats de vermell, que es continuaran produint al segle XIX i fins avui dia, quan encara són una de les formes tradicionals de la ceràmica de la Bisbal.

Els plats de niu de la Casa de Cultura no presenten cap diferència amb els trobats a Can Falló, molt més nombrosos. Tots són obra del carrer de Canader al segle XVIII. N'hi ha tres, un ingressat al 1964 i els altres dos al 1971. Els dos últims són sencers i clarament deformats a la cuita, cosa que ens acaba de confirmar, si calgués, que procedeixen d'una volta i que són gironins.

Tots porten una decoració semblant. Sobre engalba vermella, tenen sempre una espiral groga a la sanefa. Al centre un hi té una flor tancada que surt d'una mata de fulles (252.638), un altre simplement una línia sinuosa (252.639) i finalment un tercer línies sinuoses al voltant d'una circumferència (253.089) (fig. 5).



Museu Arqueològic n. 253.089 65
x 144 x 60 mm Ingressat al 1964
Museu Arqueològic n. 252.638 60
x 140 x 61 mm Ingressat al 1971
Museu Arqueològic n. 252.639 56
x 142 x 55 mm Ingressat al 1971

Figura 5. Plats de niu del carrer de Canaders trobats a la Casa de Cultura amb llur típica decoració groga sobre fons vermell (MA 252.638, MA 252.639, MA 252.089).

Gibrells

Durant unes obres fetes al 1964 es recolliren a la Casa de Cultura sis pots amb ansa. Són idèntics a d'altres trobats a Can Falló. Presenten defectes de coccio que ens corroboren una vegada més que procedeixen d'una volta.

Tenen el cos troncocònic, i van engalbats de vermell i vidrats només de l'interior i del llavi, que és pla. Porten una ansa bilobulada que acaba a l'altura del llavi. Creiem que eren fabricats per servir de gibrell. Donem les mides dels cinc que són complets (Fig. 6 i 7).

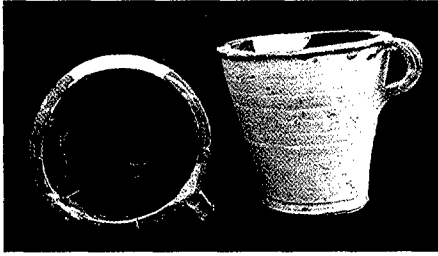


Figura 6. Gibrells de forma troncocònica, obra de terra gironina del segle XVIII, trobats a la Casa de Cultura.

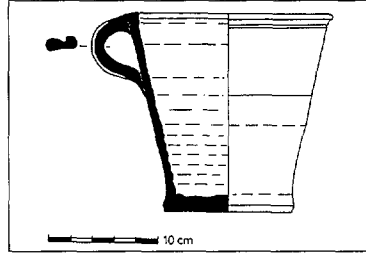


Figura 7. Secció d'un dels gibrells trobats a la Casa de Cultura.

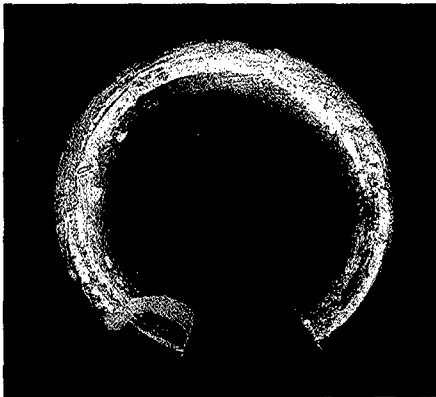
- Museu Arqueològic n. 130.283 175 x 185 x 115 mm Ingressat al 1964
- Museu Arqueològic n. 130.284 180 x 195 x 117 mm Ingressat al 1964
- Museu Arqueològic n. 130.285 180 x 190 x 110 mm Ingressat al 1964
- Museu Arqueològic n. 130.286 180 x 190 x 120 mm Ingressat al 1964
- Museu Arqueològic n. 130.287 180 x 195 x 115 mm Ingressat al 1964

Pot de mesurar

Dos pots de mesurar, amb la característica forma d'aquestes peces, de cos globulós amb la panxa baixa, nansa molt sortida. Un, petit (MA 130.295), ingressà al 1961. L'altre, més gran (MA 130.296), ho va fer el 1971. Tots dos són incomplets perquè els falta el coll.

Estalvis

Els estalvis són peces rares entre la terrissa gironina. La peça de la Casa de Cultura és la més completa que coneixem, i és semblant a una altra de Can Falló. Són peces engalbades de color verd i vidrades enterament, baixes, amb el cos cilíndric i la base i la boca exvasades, cosa que els dona perfil exterior en C (Fig. 8).



Museu Arqueològic n. 130.294 57 x 75 x 80 mm

Figura 8. Estalvis engalbats de color verd i vidrats (MA 130.294), obra de terra gironina del segle XVIII trobada a la Casa de Cultura.

Ansats

Un ansat o tupí de base plana, cos globulós de panxa plana, coll i vora i llavi exvasats, en els quals s'ha fet un vessador. Presenta una única nansa.

Museu Arqueològic n. 130.293 102 x 85 x 50 mm

Peu

Peu incomplet, probablement d'espalmatòria. Té una base ampla, troncocònica, que s'aprima fins a fer un coll per tornar-se a obrir i tancar. Engalbat de color vermell i vidrat exteriorment, i decorat a la base amb dues circumferències concèntriques i una línia trencada, i al coll amb una espiral. En la segona expansió té també una circumferència i una línia trencada. En el següent coll començava una altra espiral.

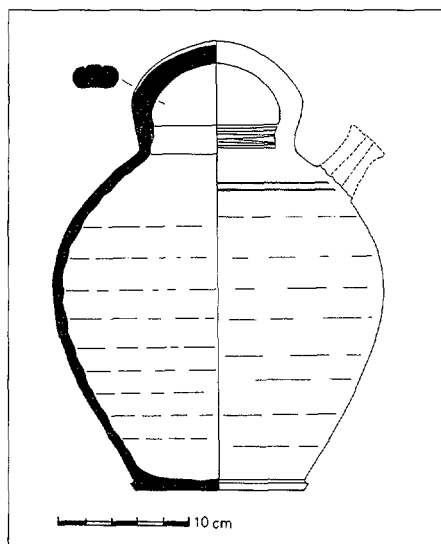
Museu Arqueològic n. 130.292 100 mm d'alçada per 50 mm de base.

Càntirs

Càntir amb el tarot i el galet engalbats de groc. Aquestes parts i les zones pròximes van també vidrades. Tota la resta, sense engalbar ni vidrar. Li falta la nansa.

Museu Arqueològic n. 130.288 250 mm d'altura i 100 mm la base

N'hi ha un altre de semblant, engalbat de color marró i vidrat. Li falta la base i part del cos (130.297).



Poal

Un poal engalbat de verd i vidrat només de la nansa, el galet i les zones properes. Té una nansa trilobulada. Decorat també amb dues ratlles de torn a l'altura del galet i diverses al coll (Fig. 9).

Museu Arqueològic n. 130.289
360 x 120 x 130 mm

Figura 9. Poal del segle XVIII (MA 130.289), obra de terra gironina del segle XVIII, trobat a la Casa de Cultura

Càntir d'oli

Engalbat de verd i vidrat només de la part superior, la nansa i el tarot (Fig. 10).

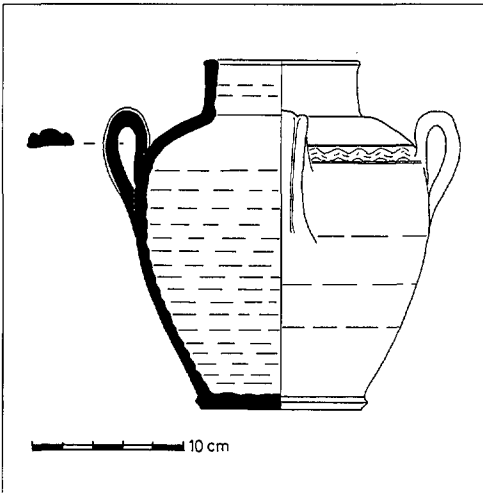
Museu Arqueològic n. 130.290 240 x 95 mm



Figura 10. Gerra de quatre nanses i càntir d'oli del segle XVIII (MA 130.291 i MA 130.289), obra de terra gironina del segle XVIII, trobats a la Casa de Cultura.

Gerra amb quatre nanses

Gerra de cos globulós, coll cilíndric i amb dues ratlles de torn al lloc on comencen les quatre nanses. Engalbat i vidrat de color verd de l'interior i del coll (fig. 10 i 11).



Museu Arqueològic n. 130.291 230 x 118 x 110 mm

Figura 11. Gerra de quatre nanses (MA 130.291) trobada a la Casa de Cultura

Conclusió

Totes les peces que hem descrit, i la resta de fragments que conserva el Museu Arqueològic de Girona, són de terrissa obrada a Girona. Es tracta sempre de terrissa d'obra roja, variada, que era la que es fabricava a la ciutat, tal com la tenim testimoniada a les voltes de can Falló i a d'altres edificis (Soler 1984). Com que la Casa de Cultura fou construïda a finals del segle XVIII, aquesta ha d'ésser la data de la terrissa que s'hi ha trobat, cosa que concorda perfectament amb les troballes estudiades fins ara. Probablement és més tardana que la trobada a can Falló, que datem cap a la meitat del segle. La similitud entre els dos conjunts és molt notable.

Bibliografia

BASSEGODA NONELL, Joan (1978): *La ceràmica popular en la arquitectura gòtica*. Publicaciones de la Universidad Politécnica de Barcelona, Serie de Historia de la Arquitectura y del Urbanismo, 8, Barcelona, 127 pp.

FERRER i DALGÀ, M. Rosa; MARTÍN i ORTEGA, Aurora i SOLER i MASFERRER, Narcís (1991): *Museu d'Art de Girona. Sales monogràfiques: ceràmica, vidre i art litúrgic*. Departament de Cultura de la Generalitat de Catalunya, Diputació de Girona, Bisbat de Girona, Girona, 66 pp., fig.

MIRAMBELL, Enric (1979): Notes per a la història de la Casa de Misericòrdia i Hospici, *Revista de Girona*, 89, pp. 265-269.

PAIROLÍ, Miquel (1998): *Quart. Natura, Història i Artesania*. Ajuntament de Quart, 1998, 220 pp.

PLA i CARGOL, Joaquim (1927): *L'art popular i de la llar a Catalunya*. Girona, 193 pp. (Reedició de Parsifal Edicions, Barcelona 1995).

PLA i CARGOL, Joaquim (1941): *Gerona popular*. Girona.

SANTANACH i SOLER, Joan; ROSAL i SAGALÉS, Joan i SUÑOL i FERRER, Montserrat (1998): *La ceràmica de Quart en la memòria viva: els obradors*. Ajuntament de Quart, Associació de Terrissaires Artesans de Quart, 78 pp.

SOLER i MASFERRER, Narcís (1983): El cas de l'arrendament de tota la terrissa de Quart, *Revista de Girona*, 104, Diputació de Girona, Girona, pp.177-187 amb il·lustracions.

SOLER i MASFERRER, Narcís (1984): *La terrissa de la ciutat de Girona*. Departament de Cultura de la Generalitat de Catalunya, Diputació de Girona, Bisbat de Girona, Girona, 16 pp.

SOLER i MASFERRER, Narcís (1984): Terrissa de la ciutat de Girona en el Museu d'Art, *Butlletí Informatiu de Ceràmica*, 22, Societat Catalana de Ceràmica Decorada i Terrissa, Barcelona, pp. 30-33, 22 fig.

SOLER i MASFERRER, Narcís (1985): Les càrregues de terrissa de Quart, *Butlletí Informatiu de Ceràmica*, 25, Societat catalana de Ceràmica Decorada i de Terrissa, Barcelona, pp. 36-41.

SOLER i MASFERRER, Narcís (1988): *Els ollers i l'obra de terra de Quart, Zones d'interès artesanal: Quart*, Barcelona, 5 maig-9 juny 1988, Generalitat de Catalunya i altres, Girona, pp. 8-11

SOLER i MASFERRER, Narcís (1989): Notes sobre la terrissa de Besalú, *Amics de Besalú. V Assemblea d'estudis del seu comtat*, Olot, pp. 203-222, 13 fig.