



# El **CIAE** es prepara per a un nou escenari d'accés a la universitat

**L'escenari ha canviat. El curs 2010 estrena una prova d'accés a la universitat que presenta novetats importants, com és el desdoblament de la prova en una de general i una altra d'específica. Per al Centre d'Informació i Assessorament dels Estudiants de la UdG (CIAE) el nou escenari representa un repte i es prepara per donar-hi resposta.**

## **El nou escenari**

L'accés a la universitat dels estudiants continua requerint superar les proves d'accés a la universitat. Ara bé, a partir de l'estiu del 2010, s'estableix un model més obert i flexible, perquè la modalitat de batxillerat no representa una via d'accés i perquè cada estudiant defineix la seva pròpia opció d'examen. Consta d'una fase general obligatòria amb cinc exercicis (llengua catalana i literatura, llengua castellana i literatura, llengua estrangera, història o filosofia i una matèria de modalitat de segon curs de batxillerat triada per l'estudiant) i d'una d'específica, de caràcter voluntari, que avalua coneixements en àmbits concrets relacionats amb els estudis que es volen cursar, i que permet millorar la nota obtinguda en la fase general. La prova d'accés a la universitat se supera amb la mitjana aritmètica de les notes obtingudes en els cinc exercicis a partir de quatre i quan el resultat de la mitjana



ponderada amb la qualificació del batxillerat (40% PAU; 60% batx.) és igual o superior a cinc. Aquesta qualificació té validesa indefinida i rep el nom de **nota d'accés**. En la prova específica, cada estudiant pot examinar-se d'un màxim de tres matèries de modalitat de batxillerat, diferents de l'examinada en la fase general. Les dues millors qualificacions contribueixen a fixar la **nota d'admissió**, que pot ser variable, perquè les matèries tenen un factor de ponderació relacionat amb la branca dels estudis als quals es vol accedir. Aquest factor de ponderació s'estableix en 0,1, però les universitats poden elevar-lo a 0,2 en les matèries que considerin més idònies per valorar les aptituds dels estudiants en relació amb les titulacions. Les qualificacions de les matèries de la fase específica tenen validesa per als dos cursos acadèmics següents.

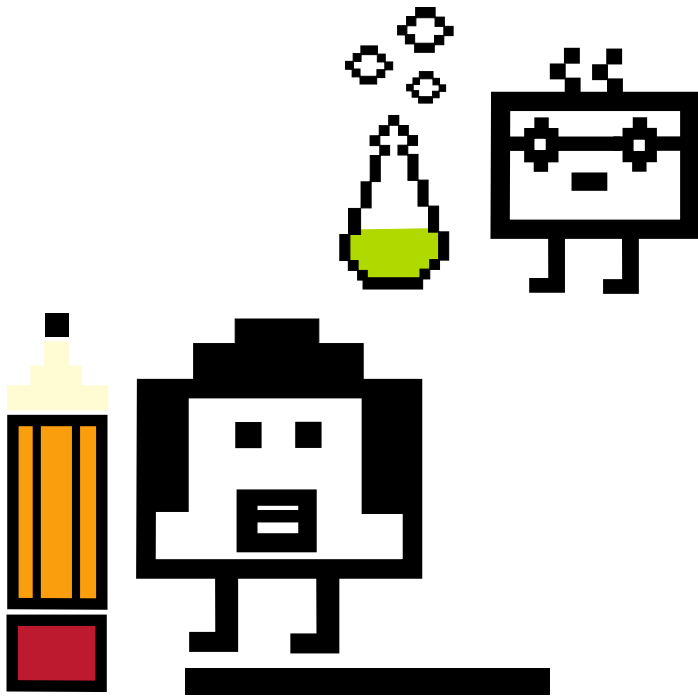
### Les conseqüències

A mida que s'han anat coneixent els detalls de les prematrícules dels estudiants de batxillerat, i les matrícules dels estudiants lliures, s'ha observat que la suma de proves provoca coincidències que obligaran a repetir exàmens. És per aquest motiu que el calendari de les PAU també canvia i passa dels tres dies en horari de matí, a un horari més extens –de matí i tarda– i un quart dia per desfer les coincidències generades per la nova modalitat d'examen. Vicenç Segura i Anna Juanhuix, responsable del CIAE i cap d'atenció a l'estudiant, respectivament, expliquen que es fa difícil concretar el nombre d'estudiants que assistirà a l'examen

**Nota d'accés:** validesa indefinida i fixa. Resultat de la mitjana del batxillerat amb els cinc exercicis d'accés obligatoris.

**Nota d'admissió:** validesa per dos cursos acadèmics. Depèn de la ponderació segons universitat i matèria. Fa variar la nota d'accés en funció de la tria de l'estudiant.

«És a dir, que un estudiant amb molt bones notes i que, a més, ha tret un bon resultat a la prova específica, pot intentar passar a una branca diferent d'aquella per a la qual s'havia preparat en el batxillerat»



específic, perquè és possible que un nombre important dels matriculats no s'hi presentin si veuen que, amb la nota de la prova general, en tenen prou per accedir als estudis que han triat. Val a dir que suspendre, o no presentar-se a la prova específica, no significa cap pèrdua de punts en la nota d'accés.

Una altra conseqüència és que, per accedir al grau, la nota d'admissió té més pes que la línia de concordança, a diferència del que passava fins ara. «És a dir, que un estudiant amb molt bones notes i que, a més, ha tret un bon resultat a la prova específica, pot intentar passar a una branca diferent d'aquella per a la qual s'havia preparat en el batxillerat», matisa Juanhuix. Amb el temps, els estudiants descobriran que, a segon de batxillerat, poden matricular-se d'una optativa que no sigui de la seva branca, de la qual en trauran profit després de la prova específica, perquè els permetrà eixamplar el ventall d'opcions d'accés.

Encara hi ha una tercera novetat, apuntada pels tècnics, i és que les notes de tall que es coneixen de cursos anteriors tenen, ara, poc valor. «Fins i tot poden arribar a despistar», remarca Segura. El nou escenari també afecta els estudiants que estan a la universitat i que decideixen canviar de grau (un 19% dels estudiants canvien de grau en el transcurs de la seva estada a la universitat). Només per al proper procés de preinscripció universitària, als estudiants que havien superat les PAU abans del 2010 i sol·licitin nova plaça en estudis universitaris se'ls calcularà la nota d'admissió amb les qualificacions d'un màxim de dues matèries de què s'havien examinat en la segona part de les PAU, sempre que obtinguin, com a mínim, un 5. Les noves proves, doncs, varien les regles del joc i afegeixen una certa indeterminació que fa que els responsables del CIAE suposin que les demandes d'assessorament s'incrementaran molt.

### **Pel que fa a les característiques del nou accés**

1. Per accedir al nivell d'estudis universitaris és suficient superar la fase general i que la qualificació que atorga és definitiva, però que té com a nota màxima el 10. Si no es participa en la fase específica, la nota d'accés queda igual.
2. La fase específica només és rendible si la titulació a la qual es vol accedir té més demanda que oferta, però permet optar fins a un 14 de nota màxima i té una validesa de dos anys.
3. És possible millorar la nota de la selectivitat tornant a participar en la fase específica i examinant-se de les matèries que la titulació a la qual es vol accedir hagi assignat 0,2 de factor de ponderació, encara que no s'hagin examinat abans o que no s'hagin cursat en el batxillerat.

### **Pel que fa a les accions que emprèn el CIAE**

1. Es doblen els punts informàtics a disposició dels estudiants que vulguin formalitzar la inscripció al CIAE. A més, hi haurà personal de suport.
2. Es prioritza l'atenció personal. Es doten de personal de suport, que seran estudiants que podran transmetre la informació als seus companys.
3. S'assegura l'atenció telefònica amb el reforç de línies dedicades a l'atenció dels estudiants en l'horari de matins.
4. S'ha preparat una sala d'espera i un sistema de gestió de cues que ha de permetre que els estudiants que s'esperen rebin informació correcta de les passes que han de seguir per tal d'evitar passes equivocades.