

Autora del treball: Mar Molins Masat

Tutor del treball: Sr. Baig Falgueras, Marc

**L'abús sexual infantil (ASI): Un estudi qualitatiu sobre la
percepció dels mestres**

“Child sexual abuse (CSA): A qualitative study on teachers’
perceptions.”

Treball de Final de Grau (3101G04038/2023)

Curs 2023-2024

Doble grau d'Educació Infantil i Educació Primària

Facultat d'Educació i Psicologia

Universitat de Girona

En primer lloc, vull donar les gràcies a la Carme per ser la raó que hagi decidit dedicar el meu treball de final de grau a visibilitzar l'abús sexual infantil i investigar-hi al respecte. Gràcies per ser tan valenta, trencar el silenci i convertir-te en l'activista que ets avui en dia. Gràcies a tu, els nens i les nenes que tingui com alumnes sabran posar límits sobre el seu cos i tindran en mi una porta oberta per trencar el silenci si els fa falta. Alhora, et vull agrair les hores de reunions amb mi per fer possible aquesta petita investigació i tot el que has fet per ajudar-me a tirar endavant el treball.

Per altra banda, vull agrair també a en Marc tota l'ajuda que m'ha donat durant tot el procés del treball, resoldre sempre tots els dubtes que he tingut, guiar-me en la investigació i estar el meu costat tractant-me com una igual. Gràcies per lluitar amb mi per fer possible aquest treball i per donar-me la tranquil·litat que tot aniria bé. Em sento altament afortunada que hagi sigut el meu tutor i haver pogut comptar amb la teva comprensió i experiència.

Finalment, també vull agrair a la meua família el suport incondicional que he rebut per part seu durant la realització del treball, ja que el seu amor i paciència m'han ajudat a no desmotivar-me i a aconseguir els resultats obtinguts, dels quals n'estic enormement orgullosa.

Índex

1. Resum/Abstract.....	4
2. Introducció.....	4
3. Marc Teòric.....	5
3.1. Què és l'abús sexual infantil.....	5
3.2. Quina és la seva realitat.....	7
3.3. Importància social d'abordar l'abús sexual infantil als centres educatius i fer-ne prevenció.....	10
3.4. Conseqüències de l'abús sexual infantil, indicadors de detecció i factors de risc.....	12
3.5. Legislació al respecte.....	13
3.6. Protocol actual d'actuació pels centres educatius.....	14
4. Mètode.....	18
4.1. Objectiu i preguntes d'investigació.....	18
4.2. Contextualització, procediment i participants.....	18
4.3. Instruments.....	19
4.4. Procediment i metodologia de recerca aplicada.....	20
5. Resultats.....	22
5.1. Resultats de les entrevistes semiestructurades.....	22
5.1.1. Visió dels docents.....	22
5.1.2. Visió de la formadora en ASI.....	26
5.1.3. Visió de la psicòloga experta en violència sexual.....	28
5.2. Resultats del qüestionari obert.....	28

6. Discussió i conclusions.....	30
7. Referències documentals.....	32
8. Annexos.....	36
8.1. Conseqüències de l'abús sexual infantil, indicadors de detecció i factors de risc.....	36
8.1.1. Seqüeles d'ASI.....	36
8.1.2. Indicadors de detecció de l'ASI des de la primera infància fins a la preadolescència.....	37
8.1.3. Factors de risc per l'ASI.....	38
8.2. Qüestionari.....	39
8.3. Entrevistes.....	39
8.3.1. Entrevista a la mestra 1.....	39
8.3.2. Entrevista a la mestra 2.....	45
8.3.3. Entrevista a la formadora en violència sexual a la infància.....	46
8.3.4. Entrevista a la psicòloga especialitzada en ASI.....	49
8.4. Situació d'aprenentatge de creació pròpia.....	53
8.4.1. Taula de programació de la S.A.....	53
8.4.2. Descripció i valoració de la posada en pràctica de la intervenció.....	68
8.4.3. Materials utilitzats en la S.A.....	78
8.4.4. Taules d'observació per l'avaluació de la S.A.....	81
8.4.5. Fotografies de la posada en pràctica de la S.A.....	88

1. Resum/Abstract

La present investigació té com a objectiu visibilitzar l'abús sexual infantil (ASI) i estudiar com viuen els mestres la gestió d'aquest tipus de casos de maltractament quan són detectats a l'escola. Per fer-ho, realitzarem entrevistes a diferents col·lectius (mestres, una psicòloga i una formadora en ASI) i un petit qüestionari obert per a docents amb la intenció de recollir la informació necessària per, mitjançant la teoria fonamentada, generar coneixement que permeti la confecció de millors protocols, ajudes o formacions per als diferents col·lectius implicats.

Paraules clau: Maltractament infantil, abús sexual infantil (ASI), divulgació de l'ASI, prevenció de l'ASI a l'escola, experiència de mestres respecte a l'ASI.

The aim of the present investigation is to make child sexual abuse (CSA) more visible and to study how teachers experience the management of abuse cases when they are detected at school. To do it, we will conduct interviews with different groups (teachers, a psychologist and a CSA related trainer) and a small open questionnaire for teachers with the intent to collect the information needed to, using grounded theory, generate knowledge that will allow for the creation of better protocols and trainings for all groups involved.

Keywords: Child maltreatment, child sexual abuse (CSA), CSA disclosure, CSA prevention at school, teachers' experiences regarding CSA.

2. Introducció

Aquest treball de final de grau és fruit d'una preocupació personal que m'ha acompanyat des de l'adolescència, moment en què vaig conèixer per primera vegada un cas d'abús sexual infantil que em va xocar. Una amiga de la família amb qui em porto pocs anys va trencar el silenci sobre l'abús sexual que va patir durant set anys de la seva vida, entre els 5 i els 12 anys per part d'un amic de la família. Des de petita jo havia jugat i admirat aquesta noia i em vaig quedar molt sorpresa que li hagués passat tot això i ningú ens n'haguessin donat compte. En aquell moment vaig entendre que l'abús sexual a menors és una realitat, la qual no entén

de gènere ni de classe social i que és molt més present del que tots pensem. Des d'aleshores, vaig informar-me més sobre la gravetat de l'abús sexual infantil i vaig descobrir una dada esgarrifant: Un de cada cinc infants pateix abusos sexuals abans dels 17 anys. A més, d'aquests, un 60% mai rebrà cap mena d'ajuda i un 90% no dirà res fins que sigui adult (Fundació Vicki Bernadet, 2024).

D'aquesta manera, molts infants són víctimes d'aquest tipus de violència i com a futura docent que estarà amb constant contacte amb molts nens i nenes penso que ser coneixedora d'aquest tipus de problemàtiques és essencial per poder prevenir-les i ajudar els alumnes a trencar el silenci i acompanyar-los quan ho facin. Aquesta, doncs, és la raó per la qual he decidit dedicar el meu treball de final de grau a investigar sobre els abusos sexuals a la infància, visibilitzar la problemàtica i conèixer com els docents gestionen aquest tipus de casos quan es revelen a l'escola, com ells ho viuen personalment i quines mancances detecten en els protocols vigents per tal de crear coneixement que permeti la millora dels recursos actuals.

Per fer-ho, farà falta una primera base bibliogràfica sobre l'abús sexual infantil que ens permeti entendre la realitat i complexitat d'aquest tipus de violència, a més de conèixer els plans d'acció amb què compten els mestres en cas de detecció o sospita de casos a les escoles. A continuació, caldrà parlar amb docents que hagin activat aquests protocols per recollir les seves experiències, a partir de les quals podrem donar resposta als objectius de la investigació.

3. Marc Teòric

3.1. Què és l'abús sexual infantil

L'abús sexual infantil (ASI) és una de les formes més greus de violència contra la infància, la qual implica la transgressió dels límits íntims i personals dels infants (Orjuela i Rodríguez, 2012). Es considera abús sexual quan una persona adulta o un menor en posició de poder o en un context de desigualtat imposa comportaments de contingut sexual a un infant, ja sigui mitjançant l'engany, mentides, la força o la manipulació. A més, Borda (2021), psicòloga especialista en violència masclista i familiar, afegeix que també és ASI tota activitat que involucri un menor en activitats

sexuals que no arribi a comprendre totalment, no estigui en condicions de consentir i transgredeixen lleis o restriccions socials per les quals no estigui evolutivament preparat.

Alhora, la violència sexual inclou tant el contacte sexual com activitats sense contacte directe, com podrien ser l'exhibicionisme, l'exposició de menors a material pornogràfic, el *grooming*, la utilització o la manipulació d'infants per produccions de material visual de contingut sexual, el *voyeurisme*, la projecció de vídeos, propostes indecents i la seducció verbal explícita (Borda, 2021; Orjuela i Rodríguez, 2012). Així i tot, és rellevant comentar que no hi ha una definició consensuada sobre què és l'abús sexual infantil, ja que se'n poden trobar de diferents en funció de la disciplina o àmbit professional que consultem (psicologia, judicatura, medicina, treball social...)

Per altra banda, hi ha una sèrie de característiques generals que solen presentar els casos d'abús sexual infantil: els abusos acostumen a repetir-se més d'una vegada, a perdurar en el temps i la imposició del silenci és un factor clau. Alhora, l'agressor sol ser un conegut de la víctima, malgrat no existir un perfil d'abusador concret. Altrament, segons el vincle que hi hagi entre l'agressor i la víctima, es distingeix l'abús sexual infantil intrafamiliar; exercit per familiars consanguinis o figures adultes percebudes com a parentals, i l'ASI extrafamiliar; on l'abusador és una persona de l'entorn del menor que normalment coneix i veu sovint o, en menor freqüència, una persona desconeguda pel menor.

Tanmateix, dins de la violència sexual infantil també s'hi ha de tenir en compte l'existència de delictes organitzats, com l'explotació sexual i comercial infantil, la "pornografia" infantil o el tràfic de nenes i nens amb fins d'explotació, i les noves formes d'ASI, les quals es calcula que el 70% dels menors n'han patit (violència en línia), entre les quals es troba el *grooming*, el *sexting* sense consentiment, la sextorsió i el ciberassetjament (Borda, 2021).

Finalment, l'abús sexual tot i ser una de les formes més greus de violència contra la infància i l'adolescència és un dels tipus de maltractament més invisibilitat socialment i encara es té la creença col·lectiva que gairebé no existeixen casos. Aquest, és un pensament totalment erroni que provoca l'agreujament de les

condicions de la víctima i li pot generar una victimització secundària (Save the Children, 2023).

3.2. Quina és la seva realitat

L'abús sexual infantil és una problemàtica greu perquè un de cada cinc infants n'és víctima abans dels 17 anys. D'aquests, es calcula que un 60% mai rebrà cap mena d'ajuda i només un 10% dels nens i nenes ho comunicaran abans d'arribar a l'edat adulta (Fundació Vicki Bernadet, s.d.). Tanmateix, s'estima que hi ha més nenes (20-25%) que nens (10-15%) que són víctimes d'abús sexual i que tots i totes patiran conseqüències immediates a les agressions, però també seqüeles, majoritàriament greus, en el seu desenvolupament personal i qualitat de vida a llarg termini (Lameiras et al., 2008). Ara bé, els efectes d'una agressió varien en cada persona, ja que depenen de factors com la freqüència, el grau de parentiu, la intensitat o, la resposta social. Cal tenir en compte també que a vegades les conseqüències no són visibles, però sempre n'hi ha (Borda, 2021).

Es calcula que l'edat en què acostumen a ocórrer els abusos és diferent segons el sexe de la víctima. Així doncs, malgrat que la incidència màxima d'abusos és entre els 6 i els 12 anys, els nens majoritàriament els pateixen entre els 11 i els 12 anys per un conegut amb autoritat, mentre que les nenes solen ser abusades entre els 7 i els 9 anys per persones de l'entorn familiar. A més, els abusos poden estar presents en totes les classes socials i poden passar en qualsevol lloc, hora i moment, malgrat que el context més habitual sol ser el domicili de la víctima o de l'agressor.

Per altra banda, i en referència als agressors, els estudis mostren que solen ser homes provinents de tots els grups econòmics, ètnics, socials i de qualsevol edat, dels quals 6 de cada 10 són coneguts per les seves víctimes en diferents graus i solen tenir la confiança de la família; de fet, es calcula que entre el 70 i el 85% dels casos són abusos intrafamiliars, és per això que la forma habitual d'accedir als infants és mitjançant la manipulació, no la violència física. També, cal destacar que malgrat que la majoria d'ASI són comesos per adults, s'estima que un 30% de casos es produeixen per part d'altres menors (Borda, 2021).

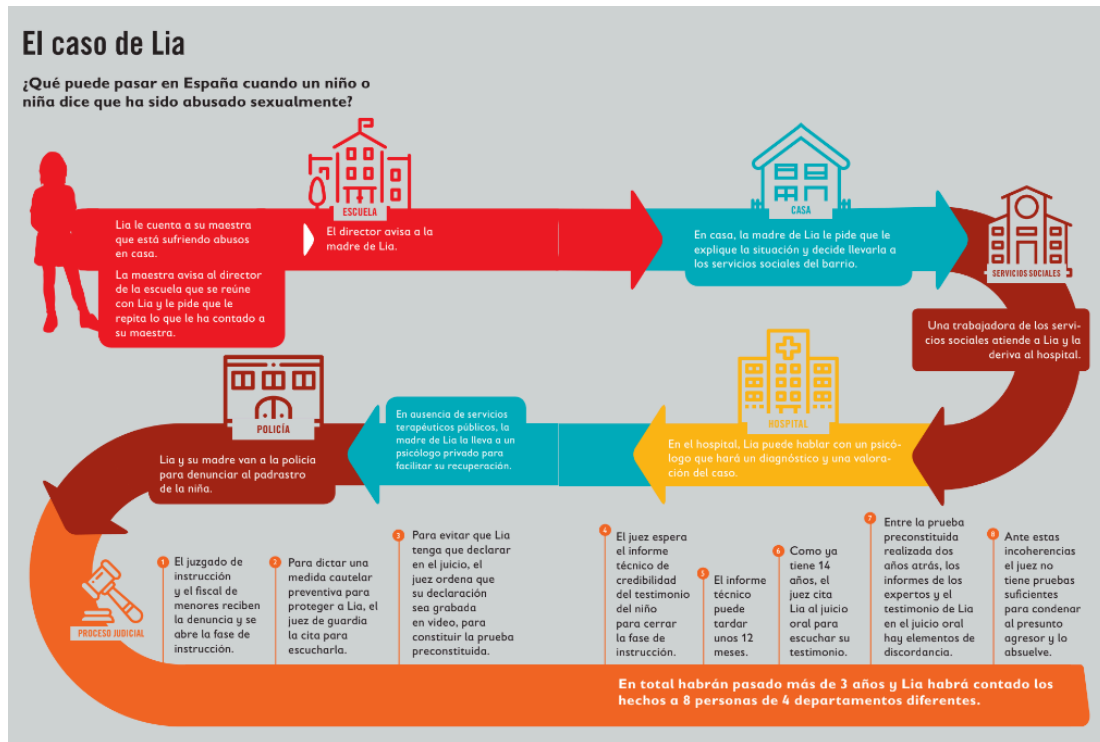
Altrament, cal ser conscient que no és fàcil detectar ni revelar aquest tipus de maltractament perquè sol ser un secret entre l'agressor i la víctima en què el

silenciament mitjançant la culpabilització de l'infant és l'estratègia principal. És per aquesta raó que la majoria de les víctimes no trenquen el silenci, tenen vergonya, senten culpa o tenen por a l'agressor i a les conseqüències d'explicar els fets ocorreguts. Així doncs, en el 85% dels casos la víctima no revela els abusos o ho fa posteriorment. Només el 2% es detecten en el moment de l'agressió i exclusivament entre el 10 i el 20% arriben al sistema judicial (Borda, 2021).

Tanmateix, dels casos d'abús sexual que avui en dia arriben al sistema judicial a Espanya un 48,8% de les víctimes són menors d'edat, sent aquesta dada la punta de l'iceberg, ja que es calcula que només el 15% dels casos d'abús sexual arriben a denunciar-se. Per altra banda, qui sol posar la denúncia és la mare de la víctima (28% dels casos) o bé la mateixa supervivent (20,9%) i en un 2% dels casos la notificació de l'abús prové de docents o personal sanitari. Un cop posada la denúncia s'obre un procés judicial que sol tenir de durada entre 1 i 3 anys (amb tendència a allargar-se) on les víctimes han de declarar fins a tres vegades els fets ocorreguts abans del judici i, en aquest, acostumen a haver de tornar-ho a fer, malgrat que les declaracions anteriors estiguin enregistrades. El procés que segueix la denúncia queda exemplificat en la *Figura 1*.

Figura 1

Exemple del procés que segueix una denúncia per abús sexual d'ençà que és notificada al centre educatiu.



Nota: Imatge extreta del fulletó resum "Barahaus", s.d., *Save the Children*, p.2

<https://www.savethechildren.es/sites/default/files/2021-05/Cuadriptico-Barnhus-web.pdf>

Finalment, avui en dia existeixen múltiples normatives internacionals amb pautes sobre com han de protegir-se els drets dels infants. Algunes de les pautes més rellevants són una justícia amigable amb la infància i l'adolescència que previngui la victimització secundària (que es procuri que els infants hagin de declarar el menor nombre de vegades possible) i que aquestes declaracions siguin fetes per professionals expressament capacitats. També es proposa la gravació de les declaracions perquè puguin esdevenir proves admissibles en el judici, que s'utilitzi un llenguatge adaptat i no intimidant pels nens i les nenes i que s'eviti que la víctima tingui contacte directe amb l'acusat (Save the Children, 2023).

És per això que es va crear el model Barnahus l'any 1998 (Casa dels Infants) per tal d'atendre els menors víctimes d'ASI. La Barnahus, doncs, és un espai on es coordinen tots els serveis implicats (policia, servei de protecció a la infància, justícia i salut) en els casos d'abús sexual infantil i així poder atendre el menor i facilitar un espai agradable i adaptat a l'infant on es graven totes les converses i on són presents tots els professionals que el poden ajudar. En les últimes dècades el model

Barnahus s'ha estès per Europa i actualment des de l'any 2020 n'hi ha una a Catalunya, seguida per inauguracions a Euskadi, Cantàbria, la Comunitat Valenciana i la Comunitat de Madrid (Save the Children, s.d.).

3.3. Importància social d'abordar l'abús sexual infantil als centres educatius i fer-ne prevenció

Les dades sobre l'abús sexual infantil recalquen la gravetat d'aquesta violència i la seva presència en la societat, és per això que hem de fer front a aquesta problemàtica conjuntament, en especial els principals agents educatius: la família i l'escola. El paper de l'escola, doncs, és clau perquè es produeixi un canvi i tal com decreta el Departament d'Educació (2019), els centres educatius han d'oferir propostes de prevenció que facilitin pautes als infants i adolescents per ajudar-los a fer front i evitar possibles abusos sexuals; ja que el risc d'abús augmenta quan els menors no tenen coneixement del que està passant i, per tant, els falten les competències per enfrontar-s'hi i així poder denunciar els abusos i demanar ajuda.

Així doncs, les escoles han d'abordar l'abús sexual infantil i per fer-ho, el més important és visibilitzar la problemàtica i fer-ne prevenció. En aquest sentit, la prevenció a les escoles es divideix en la qual es fa a primària per tal de disminuir la incidència de l'abús sexual i eliminar els factors de risc, i la què es fa a secundària per detectar precoçment els casos d'abús sexual, reduir la durada i gravetat dels abusos i iniciar els primers tractaments (Departament d'Educació de la Generalitat de Catalunya, 2019).

En aquest sentit, existeixen algunes orientacions generals per fer una bona tasca de prevenció: informar a l'alumnat de manera ajustada a la seva edat sobre el maltractament i l'abús sexual, potenciar l'educació afectiva i sexual, fomentar l'educació socioemocional, crear un clima comunicatiu i positiu en l'àmbit escolar, promoure actituds relacionals positives entre els professionals dels centres educatius i l'alumnat per evitar situacions no desitjables i proporcionar orientacions a les famílies (Departament d'Educació de la Generalitat de Catalunya, 2019). A tot això, Borda (2021) afegeix que cal que els centres educatius tinguin un posicionament clar de rebuig cap a la violència sexual, ja que implica una vulneració

dels drets humans i les persones adultes són qui tenen el deure de protegir i actuar en cas de detectar una situació d'ASI.

A més, la mateixa autora explica que és important que la prevenció davant l'abús sexual es tracti des d'una visió en positiu i que es vinculi i s'integri dins l'educació afectiva i sexual, alhora que els mestres tinguin les habilitats personals i professionals necessàries per tractar el tema, les quals són: capacitat d'observació, capacitat empàtica, escolta activa, entendre les característiques pròpies de la infància i l'adolescència, donar temps, capacitat d'actuació i presa de decisions i compartir impressions i experiències amb l'equip professional (Borda, 2021). En aquesta direcció, jo vaig dissenyar una situació d'aprenentatge per fer prevenció de l'ASI destinada a alumnes d'educació infantil, la qual es pot trobar a l'apartat d'annexos del treball (punt 8.4).

Per altra banda, l'escola és un organisme essencial per la detecció de casos d'ASI, ja que els infants hi passen moltes hores. D'aquesta manera, és important que els docents tinguin informació sobre com identificar i abordar sospites d'abús sexual. Quan hi ha sospites cal intentar confirmar aquesta situació o descartar-la. Els resultats de la valoració dels indicadors de violència sexual seran els qui determinin si es tracta d'una sospita de violència sexual o d'un cas (Borda, 2021).

Tanmateix, els docents que han detectat casos d'ASI concorden que ha estat una experiència dura que els ha generat reptes tant a escala professional com personal. Professionalment, el que més els ha costat ha estat saber si es tractava d'una sospita o d'un cas real de violència sexual; dificultat que vinculen a la poca informació sobre indicadors de detecció i el coneixement de malestar que pot generar una denúncia d'aquest tipus per un infant i la seva família. Per aquesta raó, exposen la necessitat d'orientació i supervisió professional en la presa de decisions d'aquest tipus, la presentació d'informes i la comunicació amb les famílies. A més, exposen una falta de suport cap als infants per part dels col·lectius als què es deriven les víctimes.

En l'àmbit personal la globalitat dels mestres expliquen que l'experiència els va aclaparar psicològicament, ja que la càrrega emocional a l'hora d'afrontar aquests casos és molt alta, generant-los preocupació, tristesa, por, impotència, solitud, esgotament, estrès, ansietat, imatges intrusives, dificultat per regular les emocions,

depressió i hiperexcitació. Fets pels quals exposen la necessitat de rebre suport emocional i tenir una xarxa de suport (Melkman, 2023; Tener i Sigad, 2019).

3.4. Conseqüències de l'abús sexual infantil, indicadors de detecció i factors de risc

L'abús sexual infantil sempre comporta conseqüències. Aquestes dependran de cada cas i supervivent, per tant, és difícil establir quines són les seqüeles concretes que es generen. Així i tot, s'han recollit algunes de les conseqüències més freqüents dividint-les en conseqüències físiques, problemes emocionals, problemes cognitius, problemes funcionals, problemes de relació, conducta disruptiva i dissocial i conducta sexualitzada en la infància. Per altra banda, també existeixen un seguit d'indicadors per detectar possibles casos de violència sexual en infants, els quals es classifiquen segons l'edat de la víctima. Trobem la classificació dividida per infància primerenca, preescolars, escolars i preadolescents, i adolescents.

Tanmateix, s'han estudiat alguns factors de risc que poden, tot i no ser causes directes, contribuir en la incidència de casos d'ASI, cal destacar, però, que no tothom qui es trobi en aquestes situacions ha de patir violència sexual. Els factors de risc es divideixen en factors socials, factors familiars, factors personals dels agressors i factors personals dels infants. En contraposició amb aquests, també existeixen factors de protecció que poden disminuir la probabilitat de patir abusos o la perpetració de violència sexual com ara una història familiar de bons tractes, un ambient familiar assertiu, salut emocional i connectivitat, capacitat d'empatia i preocupació per com les pròpies accions afecten a les altres persones o tenir una xarxa social de suport i cures. Altra vegada, aquestes situacions tampoc exclouen la possibilitat d'exercir o patir violència sexual (Borda, 2021).

Altrament, en l'apartat d'annexos (punt 8.1.) s'exposen de forma més detallada les seqüeles dels abusos sexuals durant la infància i s'esmenten més concretament els indicadors de detecció a tenir en compte i els possibles factors de risc.

3.5. Legislació al respecte

Com he comentat anteriorment, avui en dia hi ha diferents lleis respecte a l'abús sexual infantil, entre aquests trobem l'ACORD GOV/79/2016, de 14 de juny, pel qual s'aprova el Protocol d'actuació, entre els departaments de Treball, Afers Socials i Famílies i d'Ensenyament, de prevenció, detecció, notificació, derivació i coordinació de les situacions de maltractament infantil i adolescent en l'àmbit educatiu.; l'ACORD del Consell de Direcció del Consorci d'Educació de Barcelona de 15 de febrer de 2019, d'aprovació del protocol d'actuació per situacions de maltractament infantil detectat des de l'àmbit escolar, a la ciutat de Barcelona (Consorci d'Educació de Barcelona, s.d.); la Ley Orgánica 10/1995, de 23 de noviembre, del Código Penal español, concretament el Título VIII, referente a los Delitos contra la libertad e indemnidad sexual.; la Llei 14/2010 dels drets i les oportunitats en la infància i l'adolescència, vigent actualment i aprovada pel Parlament de Catalunya; o la Convenció dels Drets dels Infants aprovada per les Nacions Unides (ONU) el 1989. D'aquesta última, Save the Children n'ha fet diferents adaptacions pels infants i adolescents (Generalitat de Catalunya, Departament de Benestar Social i Família, s.d.). En mostro part d'una a continuació:

Figura 2.

Part de la versió de la Convenció adaptada per a nens i nenes de 6 a 8 anys.



Nota. Material didàctic preparat per Save the Children amb l'objectiu de donar a conèixer i treballar amb els infants les lleis que vetllen pels seus drets. Extreta de "Convenció sobre els drets dels infants: Versió de la Convenció adaptada per a

nens i nenes de 6 a 8 anys", 2009, *Save the Children Catalunya*. p.9-10.

https://jocdelsdrets.gencat.cat/assets/pdf/Convencio_6-8_anys.pdf

Aquest material, doncs, pot ser molt útil a les escoles per fer activitats i dinàmiques de prevenció i conscienciació de maltractament amb els infants.

3.6. Protocol actual d'actuació pels centres educatius

Tota aquesta informació jurídica queda recollida en diferents protocols d'actuació, ja que com que cada organisme implicat en el procés judicial i d'investigació de casos d'ASI té competències concretes, cada òrgan compta amb protocols propis. En aquest treball, he decidit centrar-me a analitzar el *Protocol d'actuació entre els departaments de treball, afers socials i famílies i d'educació de prevenció, detecció, notificació i coordinació de les situacions de maltractament infantil i adolescent en l'àmbit educatiu* publicat per la Generalitat de Catalunya l'any 2019.

Es tracta d'un document d'una pàgina amb diferents apartats, entre els quals es troba la introducció i els objectius del protocol, un apartat de prevenció davant les situacions de maltractament en l'àmbit educatiu, seguit de l'apartat de detecció del maltractament i finalitzat per l'apartat de valoració i intervenció que s'ha d'activar.

En el protocol es mostren de forma clara, i en l'ordre en què s'han de treballar, tots els apartats diferenciats i, en cadascun d'aquests hi ha enllaçats molts documents que recullen informacions concretes sobre els diferents aspectes que apareixen al protocol. Estem parlant de tipologies de maltractaments, normativa bàsica, elements de prevenció davant situacions d'abús sexual o altres maltractaments en l'àmbit educatiu, recull d'activitats didàctiques per a la prevenció d'abusos sexuals per primària i secundària, orientació a les famílies, indicadors de maltractament...

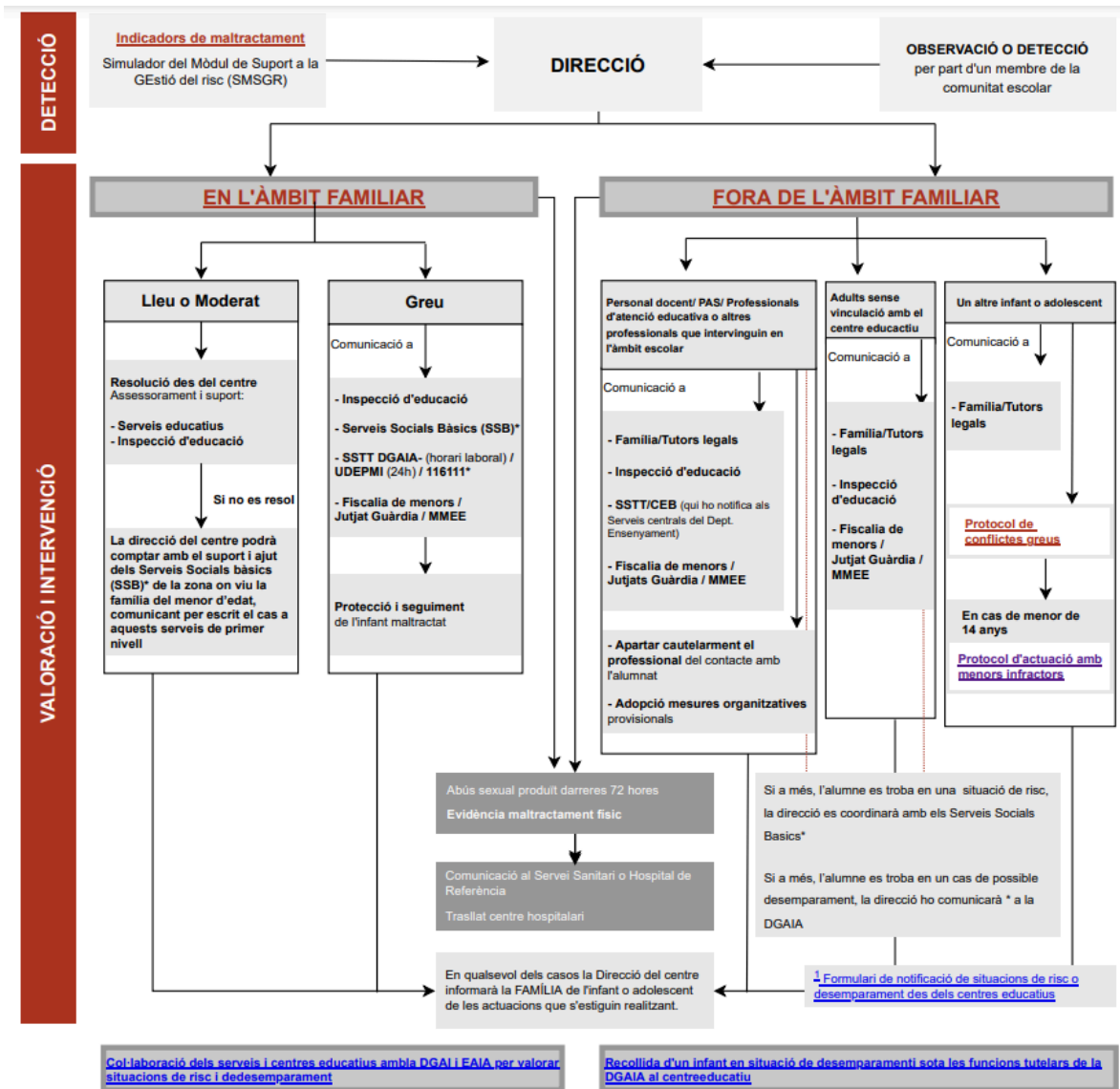
A més, en l'apartat de *detecció i valoració i intervenció*, plasmats en la *Figura 3*, s'indica l'esquema que s'ha de dur a terme segons cada cas per tal de saber a qui cal contactar en cada moment. De tal manera que si es detecta un cas d'abús sexual a l'escola, el docent o membre de la comunitat educativa a qui l'infant hagi explicat els fets, haurà de traspasar la informació a direcció. A partir d'aquí, l'equip

directiu haurà d'actuar diferent segons si els abusos són produïts en l'àmbit familiar o fora d'aquest.

Dins de l'àmbit familiar, s'actuarà diferent si el cas és lleu o moderat, o greu i fora de l'àmbit familiar dependrà de si els abusos són comesos per personal docent/PAS/Professionals d'atenció educativa o altres professionals que intervinguin en l'àmbit escolar, per adults sense vinculació amb el centre educatiu o per part d'un altre infant o adolescent. En tot cas, però, si l'abús sexual ha estat produït durant les darreres 72 hores, s'haurà de portar a l'infant a un centre de salut per tal que es puguin recollir evidències de l'abús (Departament d'Educació i Departament de Treball, Afers Socials i Famílies, 2019).

Figura 3.

Protocol d'actuació i coordinació de les situacions de maltractament infantil i adolescent en l'àmbit educatiu.



Nota. Protocol que cal seguir en cas de detectar un cas de violència sexual en els centres educatius. Extret del “Protocol d’actuació entre els departaments de treball, afers socials i famílies i d’educació de prevenció, detecció, notificació i coordinació de les situacions de maltractament infantil i adolescent en l’àmbit educatiu” de la *Generalitat de Catalunya*, 2019.

https://repositori.educacio.gencat.cat/bitstream/handle/20.500.12694/2915/protoc_ol_prevencio_deteccio_notificacio_derivacio_coordinacio_situacions_maltractament_infantil_adolescent_ambit_educatiu_2019.pdf?sequence=1&isAllowed=y

La informació que proporciona el protocol em va semblar freda i difícil d’entendre a causa del seu llenguatge jurídic i poc planer. A més, considero que la gran quantitat d’enllaços que hi ha disponibles fan força complicat trobar la informació que s’està cercant. Així doncs, per tal d’explorar el tema amb profunditat i resoldre alguns

dubtes que m'havien sorgit, vaig contactar amb una agent del cos de mossos d'esquadra perquè m'expliqués de forma més accessible el protocol d'actuació. A partir de l'entrevista amb ella, vaig recollir diferent informació rellevant que, com a docent considero important de saber. Destaco sobretot, la coneixença que l'abús sexual és un delictes privat, i que, per tant, només el podrà denunciar la víctima en primera persona o, en cas dels menors, els seus responsables legals, així que els docents en cap cas podran posar una denúncia per ASI referent als seus alumnes.

D'aquesta manera, quan es tingui sospites d'un possible cas a l'escola, caldrà derivar a l'infant a la psicopedagoga del centre i conjuntament amb ella i l'equip directiu investigar si es tracta d'una sospita o d'un cas de violència sexual. Quan es tingui aquesta informació l'equip directiu l'haurà de traslladar a la família i seran aquests els encarregats de denunciar els abusos als mossos d'esquadra que activaran tot el protocol, de tal manera que el paper de l'escola haurà acabat. Tanmateix, si no es percep confiança en els tutors legals, aquests no denuncien el cas o són els responsables dels fets, no es dirà res a la família i l'equip directiu trucarà a DGAIA (Direcció General d'Atenció a la Infància i l'Adolescència), qui obrirà un expedient, activarà el protocol i farà totes les accions necessàries per garantir el benestar del menor, entre les quals, adjudicarà un representant de fiscalia al nen o nena perquè actuï com a tutor de l'infant per fer la denúncia.

Finalment, també és important que els mestres sàpiguen que no han d'accedir les seves competències, ja que poden agreujar el problema. El seu paper ha de ser exclusivament el de detecció i comunicació del cas. A més, cal que sàpiguen que han de deixar constància en informes tot allò que l'escola sàpiga i els passos que se segueixen i, tenir consciència que seran testimonis en el judici per tal de declarar allò que els hagi explicat l'infant i comunicar tota la informació que tinguin al respecte (E. Cuenca, (comunicació personal, 2 de maig 2024)).

El problema és que en moltes ocasions els mestres no saben com procedir, o bé es troben desemparats per unes lleis o protocols que són poc clars, tant pel que fa a procediment com en actuacions, i que els deixen exposats davant la problemàtica. Espero que aquest treball pugui donar-los veu i, per tant, contribuir a mitigar aquest efecte.

4. Mètode

4.1. Objectiu i preguntes d'investigació

L'objectiu d'aquesta investigació és visibilitzar l'abús sexual infantil (ASI), conèixer com viuen els mestres la gestió d'aquest tipus de casos de maltractament quan es detecten o revelen a l'escola i també generar coneixement que permeti la confecció de millors protocols, ajudes o formacions per als diferents col·lectius implicats. Per tal de conduir la recerca m'he fixat les següents preguntes d'investigació: com es gestionen aquest tipus de casos a la realitat de les escoles?, amb quins tipus d'ajudes compten els docents?, quines són les seves necessitats o demandes per afrontar aquest tipus de casos?, com se senten durant tot el procés de detecció i denúncia del cas?, i, com reprenen la normalitat a l'aula?

És important mencionar que les qüestions que acabo de plantejar són una guia que em permetran assolir els diferents objectius. En cap cas són un model tancat o preguntes de resposta obligatòria, sinó més aviat un mitjà per explorar diversos aspectes que puguin aparèixer i abordar el tema en profunditat. Així doncs, per recollir les respostes a aquestes preguntes, i a d'altres que puguin sorgir, caldrà parlar amb professionals experts en el tema i entrevistar a docents que, o bé s'hagin trobat en la situació d'haver detectat un cas d'ASI, o bé hagin sigut la persona a qui un infant hagi revelat que ha estat víctima d'ASI.

4.2. Contextualització, procediment i participants

Per poder complir amb els objectius marcats he elaborat entrevistes semiestructurades per a psicòlogues especialitzades en l'ASI, per a docents que han activat el protocol de violència sexual a menors i també per a una formadora que treballa fent prevenció de l'abús sexual infantil en centres educatius. Com que estem parlant de diferents professionals, algunes de les qüestions tractades poder ser sensiblement diferents. A causa del temps reduït per a la confecció del treball, i a les obligacions laborals de totes les implicades, he optat per facilitar el model d'entrevista per correu electrònic, en excepció de l'entrevista a la formadora, la qual ha estat presencial. D'aquesta manera tothom ha pogut contestar l'entrevista en el

moment en què ha tingut més disponibilitat. Finalment, han complimentat les d'una psicòloga, dues mestres i la formadora en violència sexual infantil.

Així doncs, l'estudi se centra a analitzar les vivències dels docents participants en la investigació i en complementar aquesta visió amb la informació proporcionada tant per la psicòloga com per la formadora especialitzades en el tema. De fet, aquesta última (formadora en ASI) ha estat el nexa que m'ha permès accedir a la resta de mostra (psicòloga i docents), ja que tinc un vincle personal amb ella i això m'ha permès investigar sobre aquesta problemàtica. Cal matisar que tant les mestres com la resta de participants desenvolupen les seves carreres professionals a Catalunya.

4.3. Instruments

L'instrument principal de recollida de dades és l'entrevista semiestructurada, la qual a partir d'un guió es plantegen diferents preguntes obertes amb l'objectiu d'extreure la informació necessària del subjecte permetent que aquest esmenti tot allò que consideri important (Folgueiras, 2016). Les entrevistes em proporcionaran resultats de caràcter qualitatiu sobre les vivències personals dels mestres amb relació als coneixements i a les estratègies d'afrontament davant de casos d'ASI.

Una altra tècnica de recollida de dades que he emprat és el qüestionari obert (Abarca et al., 2012). Es tracta d'una tècnica per a l'obtenció d'informació que pot prescindir del contacte presencial amb la persona entrevistada i que és òptim per l'administració grupal. En el treball que ens ocupa he fet un petit qüestionari dirigit a mestres en actiu per esbrinar si al centre educatiu on exerceixen té protocol per a casos d'ASI, si el coneixen o l'han utilitzat alguna vegada i en cas afirmatiu, com ho han fet i viscut. La informació obtinguda mitjançant el qüestionari servirà per analitzar si els docents són coneixedors del protocol actual i si el saben fer servir, així com per donar una visió més àmplia sobre quin és l'estat de la qüestió i fer comparacions amb les respostes de les docents entrevistades.

4.4. Procediment i metodologia de recerca aplicada

La investigació té, sobretot, un enfocament de caràcter qualitatiu, ja que aposta per la construcció de coneixement que permet captar el punt de vista d'aquells que produeixen i viuen la realitat social i cultural. A més, també assumeix que l'accés al coneixement, del fet específicament humà, es relaciona amb tot el que transcorre en els plans subjectius (Gurdíán-Fernández, 2007).

Concretament, he utilitzat la teoria fonamentada (TF), ja que és el mètode que millor s'adapta a les característiques i objectius de la meua investigació. Aquesta, teoria és un mètode d'investigació qualitatiu que busca generar conceptes i teoria sobre fets concrets mitjançant l'anàlisi, la comparació i la codificació de les dades que s'analitzen, de tal forma que segueix una indagació inductiva. L'investigador, en aquesta metodologia, actua com a testimoni dels fets mantenint-se'n al marge per posteriorment interpretar-los amb la intenció d'elaborar un producte final que ajudi a entendre el fenomen estudiat (de la Espriella i Gómez, 2020).

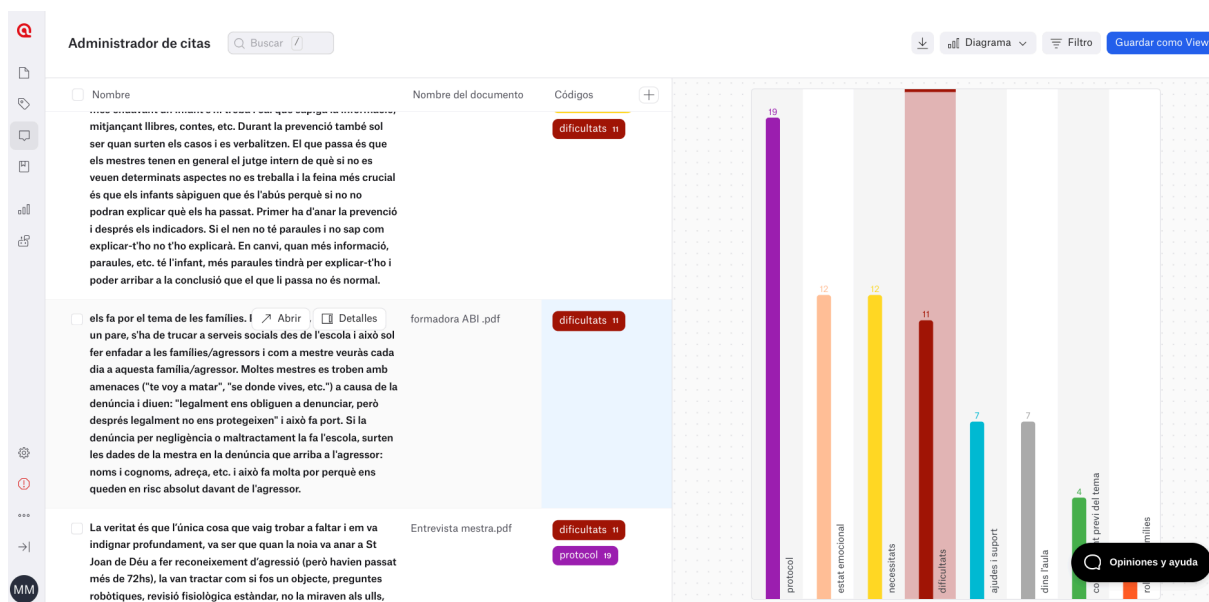
En el meu cas, busco crear coneixement sobre les vivències dels mestres a l'hora de tractar casos d'ASI a partir de l'anàlisi, la comparació i la codificació de les pròpies vivències de docents que s'hi hagin trobat, a més de complementar la informació també amb la perspectiva de psicòlegs i formadors especialitzats en el tema per tal de tenir una visió més general. Per fer-ho, les fases d'investigació que he seguit han estat les següents: formació i base teòrica sobre l'ASI i com es tracten els casos denunciats, especialment si es detecten a les escoles, elaboració dels instruments de recollida de dades (qüestionari i entrevistes), anàlisi dels resultats obtinguts en els instruments utilitzats, codificació de les dades recollides i elaboració de les conclusions finals.

Així doncs, en utilitzar la TF com a metodologia de recerca, la investigació esdevé principalment de caràcter qualitatiu, captant el punt de vista dels docents i personal especialitzat que han viscut casos d'activació del protocol per abusos sexuals infantils tot relacionant la informació aportada pels entrevistats entre si. Tanmateix, la investigació, a través dels qüestionaris, també recull algunes dades de caràcter quantitatiu referent a la utilització i coneixement del protocol a les escoles. Aquest tipus d'informació la presento en forma de gràfics, els quals ens donen una imatge més general sobre la situació.

Per altra banda, les entrevistes les he transcrites i posteriorment analitzades mitjançant el programa informàtic Atlas.ti. En primer lloc, he fet una codificació inductiva, és a dir, he assignat codis a les cites que m'han proporcionat les entrevistes que he administrat. Seguidament, he agrupat les cites de cada codi analitzant les respostes de cadascun dels col·lectius de l'estudi (mestres, formadora i psicòloga) i, finalment, he realitzat una codificació axial que consisteix a establir relacions entre aquests codis per construir teoria sobre el tema, tal com es pot veure en la *Figura 4*.

Figura 4

Imatge del procés de codificació per categories de les entrevistes.



Nota. Procés de codificació per categories de les entrevistes a partir de les cites dels participants mitjançant el programa informàtic Atlas.ti.

La majoria dels codis han sorgit de les dades aportades pels participants, però d'altres les he pensat prèviament, ja que venen derivades de les preguntes d'investigació. Les categories generals creades a partir de l'anàlisi de les entrevistes han estat les següents: *coneixement previ del tema*, *protocol*, *ajudes i suport*, *rol de les famílies*, *estat emocional*, *dins l'aula*, *dificultats* i *necessitats*. Un cop finalitzades totes les anàlisis de les diferents entrevistes he relacionat tota la informació per tenir una visió global de l'estat del tema que ha quedat reflectit en l'apartat de discussió i conclusions.

5. Resultats

En aquest apartat exposaré els resultats dels diferents grups de la mostra extrets dels instruments de recollida de dades prèviament esmentats. Tots ells analitzats mitjançant el programa Atlas.ti a partir de la codificació de la informació per mitjà de la selecció de cites amb l'objectiu de visibilitzar l'abús sexual infantil (ASI), conèixer com viuen els mestres la gestió d'aquest tipus de casos de maltractament quan es detecten o revelen a l'escola i també generar coneixement que permeti la confecció de millors protocols, ajudes o formacions per als diferents col·lectius implicats.

Per aquesta raó, la informació s'ha classificat segons el coneixement previ sobre l'ASI dels docents, la gestió que s'ha fet dels casos i el protocol seguit, les ajudes i suports que han rebut, el rol de les famílies, l'estat emocional amb què han viscut tot el procés, com s'ha tractat el cas dins l'aula, amb quines dificultats s'han trobat i quines necessitats tenen respecte a l'ASI.

El qüestionari que he fet servir i la transcripció de les entrevistes realitzades es poden consultar a l'apartat d'annexos (punts 8.2 i 8.3).

5.1. Resultats de les entrevistes semiestructurades

5.1.1. Visió dels docents

Respecte al coneixement previ sobre violència sexual infantil, només una de les docents en tenia informació al respecte, qui ho ha expressat de la següent manera: "jo havia llegit un llibre sobre com atendre casos d'abusos en dones adultes i em va servir, però podria no tenir aquesta informació perquè la majoria de professorat no la tenim". Veiem, per tant, que els mestres no acostumen a tenir coneixements previs sobre aquesta problemàtica abans d'enfrontar-s'hi.

Per altra banda, envers la gestió que s'ha fet dels casos, ha estat diferent en cadascun d'ells, però en tots s'ha seguit el protocol establert per La Generalitat. En ambdós casos primer es va parlar amb la víctima, després amb la seva família i a partir d'aquí es van engegar els protocols determinats. En el cas de la *mestra 1*

(posarem aquest nom per mantenir l'anonimat de la docent) s'ha trobat amb dos casos, un el 2018 i l'altre aquest any. En el primer la família de la supervivent és qui va posar la denúncia, es va derivar l'infant i la seva mare a la unitat d'abusos de Barcelona i es va buscar assessorament a Serveis Socials des de l'escola. En aquest cas, la mestra comenta que coneixia el protocol d'actuació i intervenció en casos de violència i maltractament, però no els recursos específics per abusos sexuals.

En el cas actual, en canvi, es va informar direcció i es va tirar endavant per la via de Serveis Socials on va intervenir una treballadora social de l'EAP (Equips d'Assessorament i orientació Psicopedagògica), es va buscar assessorament amb els mossos i es va informar inspecció i USAV (Unitat de Suport a l'Alumnat en Situació de Violència). La mestra expressa que va ser un procés ràpid gràcies a la col·laboració i efectivitat de tots els agents implicats, però també confessa el maltractament per part dels serveis mèdics de la següent manera:

“La veritat és que l'única cosa que vaig trobar a faltar i em va indignar profundament, va ser que quan la noia va anar a St. Joan de Déu a fer reconeixement d'agressió (però havien passat més de 72 h), la van tractar com si fos un objecte, preguntes robòtiques, revisió fisiològica estàndard, no la miraven als ulls, no hi havia contacte personal ni van empatitzar amb ella. La noia va quedar destrossada després d'aquesta trobada. Va ser una agressió institucional.”

De la mateixa manera, en cas que exposa la *mestra 2*, la família tampoc va voler posar la denúncia i es va recórrer altra vegada a mossos i DGAIA. A més, en aquest cas la informació va arribar per part d'una amiga de la víctima, no per ella mateixa perquè quan l'infant ho va explicar no se li va fer cas. Aleshores, quan l'amiga de la supervivent ho va verbalitzar es va començar a estirar el fil de tot plegat.

Finalment, respecte al protocol, la *mestra 1* comenta el següent: “La veritat és que quan tenim casos com aquest, tenim el protocol a mà i el seguim, però, almenys per mi, l'únic útil és la ruta a seguir, el que més m'ajuda són les indicacions personals rebudes pel personal a qui acudim (treballadores socials, inspecció, mossos, etc.).”

Pel que fa a les ajudes i suports, una de les docents entrevistades nomena haver rebut assessorament jurídic per part d'una jutgessa especialista en la LOPIVI (Llei Integral de Protecció a la Infància i l'Adolescència davant la Violència), assessorament per part de treballadors de l'EAP, l'acompanyament de l'equip directiu i totes les indicacions i directius rebudes per la Barnahus, a més de sentir-se molt acompanyada en totes les decisions per part de l'escola. Tanmateix, la *mestra 2* explica que el seu centre en un primer moment no va actuar com ho hauria d'haver fet, però després tots els docents van ajudar i es van mostrar respectuosos amb ella i amb l'infant. Ambdues professionals expressen que no van rebre ajuda psicològica ni terapèutica mentre gestionaven el cas.

El rol de les famílies varia segons el cas estudiat, en un d'ells la família va donar suport a la menor i ràpidament van posar la denúncia, però en els dos altres casos es va haver d'activar el protocol per Serveis Socials. La *mestra 2* exposa el següent: "la mare en un principi ho negava tot, però després ho va acceptar, va acceptar que tot era cert i que n'eren coneixedors".

L'estat emocional amb què les docents han viscut tot el procés és dur, malgrat que la docent que ja havia tractat casos d'ASI anteriorment va viure el segon procés amb més calma i comoditat. Algunes de les declaracions que fan són:

"Com a docent que acompanyava, estava molt dolguda per ella, preocupada per com fer les accions pertinents sense trencar la relació de confiança i, d'altra banda, em sentia reconfortada que hagués pogut parlar i poguéssim trobar camins per treballar-ho i que es sentís còmoda a cada pas, aquest era l'objectiu."

"No he necessitat ajuda psicològica ni terapèutica, però no ha estat fàcil a nivell emocional de gestionar-ho [...] tinc estratègies per autogestionar-me. No obstant això, quan tinc coneixement d'aquest tipus de situacions, se'm fa difícil de digerir els primers dies, fins que veig que estem fent tot el possible per gestionar-ho des de totes les bandes d'intervenció possibles. Al llarg dels primers dies i fins i tot setmanes, totes les gestions en el centre van destinades al cas. També afecta a la meua vida personal, ja que hi dedico molta energia, però separo el que és

feina amb vida privada. Tinc vies de canalització amb el gimnàs o manualitats o amb els meus fills que m'ajuden a desconnectar.”

“Com que mossos em va requerir a mi per fer de testimoni i declarar, aleshores els meus noms i dades personals, surten a la denúncia i l'agressor és, o pot ser, coneixedor de les meves dades personals i, evidentment, sap on treballo. Això a mi em va generar por de saber que aquest home podria venir al meu lloc de feina.”

“Mentre tot això també passava, jo continuava treballant i sumat al sotrac que això comporta, em va suposar una situació molt difícil on els alumnes em veien malament i em preguntaven què em passava, evidentment no els podia explicar, però es veia molt que jo no estava bé.”

Amb relació a com s'ha tractat el cas dins l'aula, la resposta de les docents és diferent en cada cas, però es comparteix la sensació que l'alumna ha presentat conductes disruptives, desafiantes, violentes i aïllament amb les seves amigues i companys de classe, buscant de forma recurrent el rol de l'adult. En tots els casos els centres educatius van entendre aquests comportaments i es va acompanyar a les supervivents sense sancionar-les. Respecte als companys de classe, la *mestra 1* declara les següents paraules:

“Amb els companys, al principi la noia se sentia bé amb el seu grup d'amigues, però part del grup classe li feia comentaris desagradables del que havia passat i vam haver d'intervenir direcció i jo per tallar en sec aquesta situació. Hem fet dinàmiques al grup, en les quals no treballo l'abús, sinó la comunicació grupal, els rumors i els danys a les persones quan les paraules afloren. Hem fet un parell de dinàmiques al grup que, creiem, han ajudat.”

Tanmateix, les dificultats amb les quals s'ha trobat la *mestra 1* són una atenció millorable per part d'alguns dels agents implicats en el protocol d'actuació i més informació en aquest. La *mestra 2*, en canvi, exposa que “La primera dificultat que ens vam trobar, va ser que la primera noia que ho havia dit no se la van creure perquè era una alumna conflictiva”; “ningú et prepara per a una entrevista per explicar a una mare que es té la informació que la seva filla està patint abusos.”;

“ningú et prepara per fer una intervenció d'aquest estil, ni per pensar què se li ha de dir a una alumna, ni com acompanyar-la”; “el protocol és molt estricte i tampoc té en compte com acompanyar a cada persona. Hi ha un protocol rígid i en funció del que es valora hi ha un tipus de resposta o unes altres i em pregunto què passaria si no fos un cas tan clar.” i “els meus noms i dades personals, surten a la denúncia i l'agressor [...] sap on treballa. Això a mi em va generar por de saber que aquest home podria venir al meu lloc de feina”.

Així doncs, les necessitats que expressen tenir les mestres són obtenir indicacions personals per professionals especialitats en casos d'ASI, que els casos es gestionin amb rapidesa i efectivitat per treure de perill les criatures i tenir un protocol més flexible que exposi què fer amb els casos menys clars d'abús sexual.

5.1.2. Visió de la formadora en ASI

La formadora en ASI comenta que “A les formacions a les escoles es veu que els mestres estan molt verds respecte a l'abús sexual”. A més, afegeix:

“pels docents l'abús sexual és un tema molt tabú perquè potser ni elles mateixes ho han escoltat molt fora de l'escola, llavors, em diuen que és una problemàtica molt nova. Altres problemàtiques com el *bullying*, el masclisme, el racisme, etc., sí que s'han treballat molt més des de fa anys, però l'abús sexual és un tema que els ve de nous, llavors t'adones que hi ha una base, la base més important, no la tenen i de fet això els preocupa molt”.

Aquests fets ens demostren el poc coneixement previ dels centres educatius sobre l'ASI. Per altra banda, respecte a la gestió dels casos i el protocol utilitzat, explica que els mestres li pregunten què han de fer si un infant trenca el silenci i com han de reaccionar-hi. Ella diu el següent:

“molts mestres no saben si existeix o no un protocol, mai s'han plantejat si hi ha o no protocol d'això, no ho saben. Altres, busquen i no troben el protocol perquè és tant tabú que no saps on buscar, a més, a Google busques i trobes molts protocols diferents, no acabes de saber quin has

de fer servir o quin és l'actualitzat. També, hi ha mestres que han buscat i trobat el protocol, però que no saben seguir-lo perquè és un protocol amb poc tacte, per dir-ho d'alguna manera, no hi ha la part humana, sembla que hagi d'actuar com un robot i és difícil. Molts mestres troben a faltar també protocols en l'àmbit emocional de com cuidar-se. Fins i tot alguns docents m'han arribat a dir que els crea rebuig el protocol actual.”

Emocionalment, les vivències dels mestres recollides per la formadora en violència sexual són negatives, explica que als docents viuen amb malestar l'acompanyament a les víctimes i els fan por les famílies, ja que molts es troben amb amenaces per part d'aquestes i si la denúncia és per negligència o maltractament i la fa l'escola, hi surten les dades de la mestra i arriben a l'agressor: noms i cognoms, adreça, etc. i això fa molta por perquè es queden en risc absolut davant de l'agressor.

Respecte a les dificultats, la formadora exposa: “Els obstacles principals amb els quals es troben els mestres i el que més em pregunten a les xerrades és respecte als indicadors i sobre com detectar els abusos. Això pot ser un tema molt complex perquè les seqüeles són molt diferents, és difícil detectar els casos.” al qual ella suma la dificultat de les escoles per fer prevenció sobre l'ASI i parlar-ne amb els nens i les nenes, ja que sembla que si no hi ha indicadors de possibles casos, no es faci res al respecte i no ha de perquè haver-hi indicadors visibles per l'existència de casos. També comparteix la següent preocupació feta per molts docents: “legalment ens obliguen a denunciar, però després legalment no ens protegeix ningú i ens queden en total risc davant l'agressor”.

D'aquesta manera, les necessitats que solen expressar-li els docents són: formació sobre els ASI i coneixement sobre com cuidar-se i protegir-se a ells mateixos davant les famílies. Per altra banda, la formadora identifica com a necessitats que els mestres creguin als seus alumnes sense qüestionar la seva veritat, facin prevenció a les escoles i treballin emocionalment amb els alumnes establint amb ells vincles de confiança i que es donin suport els uns als altres i s'ajudin entre si i amb l'equip directiu.

5.1.3. Visió de la psicòloga experta en violència sexual

Finalment, la psicòloga especialitzada en violència sexual ha tractat gran quantitat de supervivents al llarg de la seva carrera, però no s'ha trobat amb cap mestre que necessiti la seva ajuda per afrontar aquest tipus de casos, però sí que ha comentat alguns aspectes rellevants a tenir en compte pels docents. En primer lloc, comenta que si un infant els revela que ha patit abusos caldria respondre de la següent manera: “Gràcies per compartir amb mi aquesta vivència tan dura. A partir d'aquí, activarem unes accions per protegir-te i ajudar-te amb tota aquesta situació.” i continuar el tractament de l'infant amb atenció psicològica individual i grupalment recomana que el docent contacti amb els Referents de benestar del Departament d'Educació per obtenir ajuda i suport i tenir pautes de com abordar la situació en el grup classe.

5.2. Resultats del qüestionari obert

La mostra del qüestionari obert és de 16 escoles (públiques, concertades i privades) d'arreu del territori de Catalunya, sobretot del Vallès Oriental, per tant, la mostra és reduïda, però, tot i això, considero que ofereix informació interessant sobre la quantitat d'escoles que fan ús o són coneixedores del protocol d'actuació en cas de detecció d'ASI. És un qüestionari curt format per 6 preguntes on la primera fa referència, justament, a aquesta qüestió. Resultat reflectit en la *Figura 5*.

Figura 5

Gràfic representatiu de les escoles que tenen protocol en cas de detectar casos d'abús sexual entre el seu alumnat.



Nota. Gràfic elaborat a partir de les respostes dels participants en el qüestionari obert.

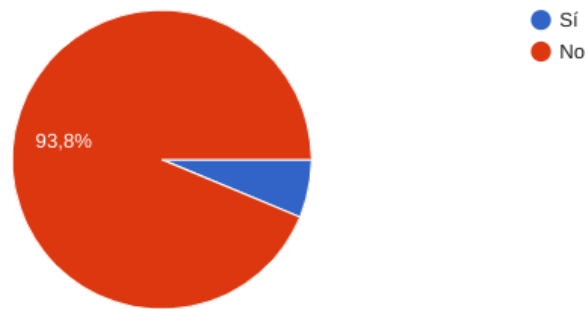
El percentatge d'escoles està molt igualat entre aquells docents que saben del cert que la seva escola compta amb un protocol clar i complet, el qual és el percentatge més alt; seguit per aquells que saben de l'existència del protocol en el seu centre educatiu, però que no els acaba de convèncer; i els que no saben si en tenen i, finalment, els que directament saben que a la seva escola no tenen un protocol d'abús sexual definit.

Per altra banda, demanava als docents que expliquessin breument com és aquest protocol esmentat en la seva escola. Algunes de les respostes van ser: "Avisar al director i a l'integrador social, trucar a la família"; "Com a mestra sé que he de notificar a direcció i si es considera que l'alerta és real o hi ha indicis que ho sigui s'avisar a la comissió social, de la que participa l'escola i serveis socials del poble, que si ho consideren oportú poden avisar a la DGAIA perquè intervingui."; "He d'avisar a l'equip psicopedagògic de l'escola i s'engega un protocol que desconec"; "No ho sé"; "Protocol del Departament"; o "El protocol forma part del conjunt de protocols dels quals disposa el Departament d'Educació per actuar en casos de violència exercida cap als menors. També hi estan involucrats en aquests casos els treballadors socials de la zona i l'EAP, i per descomptat l'equip d'atenció a la infància i l'adolescència dels serveis socials del Departament. En aquests casos és molt important fer una actuació conjunta de tots els agents implicats per protegir correctament al menor."

Podem veure que, en un grau o un altre, els mestres saben què s'ha de fer i coincideixen en bastants aspectes, però, tot i això, les respostes varien entre els enquestats i s'observa desconeixement. Per altra banda, també vaig preguntar-los si trobaven interessant que totes les escoles tinguin un protocol clar i unificat. En aquest sentit, el 100% de les respostes van ser afirmatives. Alhora, també els vaig preguntar si s'havien trobat alguna vegada amb un cas i només un dels participants va respondre que sí.

Figura 6

Gràfic representatiu dels mestres que s'han trobat alguna vegada amb un cas d'ASI entre el seu alumnat.



Nota. Gràfic elaborat a partir de les respostes dels participants en el qüestionari obert.

Finalment, per completar la informació, vaig demanar als mestres que si haguessin trobat que m'expliquessin breument com s'hi van enfrontar, quins recursos van utilitzar i com es van sentir durant el procés. La resposta va ser "A l'escola, enguany 2 nenes, una de 1r de primària i l'altra de 4t... Ho vaig compartir amb l'equip directiu i des de la Fundació Vicki Bernadet ens van acompanyar amb tot el procés. Calia molta prudència i em va despertar molta impotència per haver de respectar els tempos de les actuacions."

6. Discussió i conclusions

A partir de l'anàlisi dels resultats obtinguts podem conèixer com viuen els mestres la gestió dels casos d'ASI mitjançant la resposta de les preguntes d'investigació. Alhora, els resultats obtinguts ens permeten generar coneixement útil per la millora dels protocols actuals establerts o per millorar les formacions que s'ofereixen als diferents col·lectius implicats, ja que s'han detectat mancances i necessitats que tenen els mestres amb relació al tema que ens ocupa. A continuació, doncs, donarem resposta a cadascuna de les preguntes prèviament plantejades.

En referència a la gestió dels casos d'ASI, podem afirmar que els docents segueixen el protocol establert per La Generalitat, el qual a vegades no troben o els costa fer-ho, els resulta hostil i només els és útil per saber la ruta que han de seguir, però no per conèixer les indicacions concretes a realitzar. En aquest mateix sentit, reivindiquen més assessorament sobre com protegir-se a ells mateixos o com tractar amb l'infant i la seva família, la qual a vegades nega els fets o és

responsable dels abusos. A més, molts docents relaten que, abans de trobar-se amb casos d'aquest estil, no tenen informació sobre com gestionar-ho ni coneixement respecte als abusos sexuals a la infància i alguns, fins i tot, manifesten que la seva escola no té cap protocol establert, mentre que d'altres o el desconeixen o el que tenen els resulta insuficient. Aquests fets agreugen la poca conscienciació i prevenció que se'n fa a les escoles, els quals són aspectes clau, tal com exposen Tener i Sigad (2019), per la seva disminució.

Altrament, les ajudes amb les quals compten els mestres solen venir del suport de l'equip directiu i dels companys del centre, juntament amb l'assessorament que els puguin fer les institucions amb qui contacten per denunciar el cas. Per altra banda, les dificultats que tenen són principalment la manca de formació sobre l'ASI, el què provoca major dificultat per fer-ne prevenció, detectar casos, traslladar la informació a les famílies i acompanyar els infants; fets que també comparteixen com a dificultats els mestres entrevistats en els estudis de Melkman (2023) i de Tener i Sigad (2019). Alhora, els docents denuncien algunes males pràctiques per part de professionals implicats en el procés de denúncia, la forma en què la llei els exposa i desprotegeix davant de l'agressor i la rigidesa del currículum actual.

D'aquesta manera, les necessitats que tenen són formació al respecte, efectivitat i rapidesa per part de les institucions a l'hora de gestionar el cas i un protocol més humà on expliqui com tractar amb l'alumne, amb la família i com protegir-se a ells mateixos. Altra vegada, fets coincidents amb els resultats dels estudis de Melkman (2023) i de Tener i Sigad (2019).

Tanmateix, per respondre a la pregunta "*Com se senten durant tot el procés de detecció i denúncia del cas?*", podem dir que, com en les investigacions de Melkman (2023) i de Tener i Sigad (2019), pels mestres és emocionalment complicat. Senten por, dolor, preocupació, impotència i malestar, però també reconfort de saber que estan ajudant als infants. A tot això s'hi suma el fet que reprendre la normalitat a l'aula tampoc és fàcil, ja que fa falta el suport de tot l'equip docent del centre i la comprensió i flexibilitat dels mestres cap a l'infant, a més de fer dinàmiques amb el grup classe si és que aquest ho requereix.

Per altra banda, un dels altres objectius del treball és visibilitzar l'abús sexual infantil, el qual penso que he assolit, ja que a partir del meu treball l'escola on he fet

les pràctiques, la universitat i les persones que em rodegen han conegut aquesta problemàtica o han ampliat els seus coneixements al respecte. De la mateixa manera, aquesta investigació m'ha estat molt útil a títol personal perquè gràcies a ella em sento preparada i amb seguretat per afrontar un cas d'ASI a l'escola i ser el referent amb qui un infant pugui trencar el silenci; fets que abans em preocupaven perquè en desconeixia la informació. A tot això, s'hi suma l'experiència d'haver dissenyat i posat en pràctica a infantil una situació d'aprenentatge per prevenir i detectar casos d'ASI, la qual es pot trobar a l'apartat d'annexos (punt 8.4).

A més, com a futura docent trobo molt important que els mestres coneixem i estiguem formats amb aquest tipus de problemàtiques, a la vegada que penso que és indispensable que el protocol per a centres educatius, sent aquest el document de referència que tenim els docents, estigui adaptat a les nostres necessitats i llenguatge. A més, considero que les activitats de prevenció que ofereix el protocol estan molt bé, però els mestres no les utilitzen perquè no les solen trobar i una solució podria ser fer-les més accessibles.

Finalment, cal destacar que a causa de les limitacions de temps per a fer aquesta investigació, la mostra de l'estudi és molt reduïda, el què pot provocar que els resultats puguin no ser generalitzables entre el col·lectiu de mestres. Tot i això, moltes de les seves declaracions corresponen amb els estudis fets per Melkman (2023) i per Tener i Sigad (2019). Per aquesta raó, com a proposta de millora, o en el cas que disposés de més temps per continuar amb la investigació, trobo interessant ampliar la mostra d'estudi per poder obtenir resultats més complets i generalitzats, acostant-me així al màxim a la realitat de la situació docent envers l'ASI i tenir informació més acurada per a proposar millores en els protocols i formacions vigents destinats als mestres.

7. Referències documentals

Abarca, A., Alpízar, F., Sibaja, G. i Rojas, C. (2012). *Técnicas cualitativas de investigación*. Editorial UCR.

Borda, G. (2021). *Formació per a la detecció, prevenció i abordatge de l'abús sexual infantil: Webinar 1 - Contextualització*. [Seminari en línia]. Material cedit per l'autora per la realització del present treball.

Borda, G. (2021). *Formació per a la detecció, prevenció i abordatge de l'abús sexual infantil: Webinar 2 - Manifestacions i conseqüències*. [Seminari en línia]. Material cedit per l'autora per la realització del present treball.

Borda, G. (2021). *Formació per a la detecció, prevenció i abordatge de l'abús sexual infantil: Webinar 4 - Prevenció*. [Seminari en línia]. Material cedit per l'autora per la realització del present treball.

Consorti d'Educació de Barcelona. (s.d.). *Protocol d'actuació per situacions de maltractament infantil i adolescent, detectat en l'àmbit escolar, del Consorci d'Educació de Barcelona*.
https://www.edubcn.cat/ca/centres_serveis_educatius/proteccio_infancia_i_adolescencia/prevencio_maltractaments_infantils#marclegal

Departament d'Educació. (14 de novembre de 2019). *Elements de prevenció davant situacions de maltractament i abús sexual (08)*. (Protocol Maltractament infantil i adolescent i abús sexual). Generalitat de Catalunya.
<https://xtec.gencat.cat/web/.content/centres/projeducatiu/convivencia/protocols/maltractament-infantil-adolescent/documents/elements-prevencio-situacions-maltractament-i-abus-sexual.pdf>

E.P. Melkman. (2023). Educators' experiences of coping with cases of child abuse and neglect: Challenges and supports. *Child Abuse & Neglect*, 147(106553), 1-11.
[10.1016/j.chiabu.2023.106553](https://doi.org/10.1016/j.chiabu.2023.106553)

Espriella, R. i Gómez, C. (2018). Metodología de investigación y lectura crítica de estudios: Teoría fundamentada. *Revista Colombiana de Psiquiatría* (Núm. 49(2)), 127–133. <http://www.scielo.org.co/pdf/rcp/v49n2/0034-7450-rcp-49-02-127.pdf>

Folgueiras, P. (2016). *Técnica de recogida de información: La entrevista* [Document de treball]. Dipòsit Digital de la Universitat de Barcelona.
<https://diposit.ub.edu/dspace/handle/2445/99003>

Fundació Vicki Bernadet. (s.d.). *Com prevenir l'abús sexual infantil?*.
<https://fbernadet.org/>

Generalitat de Catalunya, Departament de Benestar Social i Família. (s.d.).
Coneixes els teus drets? Juga! <https://jocdelsdrets.gencat.cat/llei.html>

Generalitat de Catalunya, Departament d'Educació. (2019). *Protocol d'actuació entre els departaments de Treball, Afers Socials i Famílies i d'Educació de prevenció, detecció, notificació, derivació i coordinació de les situacions de maltractament infantil i adolescent en l'àmbit educatiu* [Protocol].
<https://repositori.educacio.gencat.cat/handle/20.500.12694/2915#page=1>

Gurdián-Fernández, A. (2007). *El Paradigma Cualitativo en la Investigación Socio-Educativa*. AECI.

Lameiras Fernández, M., Carrera Fernández, M.V. i Failde Garrido, J.M. (2008).
Abusos sexuales a menores: Estado de la cuestión a nivel nacional e internacional.
ICEV Revista d'Estudis de la Violència (Núm. 6), 1-23.
https://ibdigital.uib.es/greenstone/sites/localsite/collect/portal_social/index/assoc/uvigo000/1.dir/uvigo0001.pdf

Orjuela López, L. i Rodríguez Bartolomé, V. (octubre de 2012). *Violencia sexual contra los niños y la niñas. Abuso y explotación sexual infantil*. (Guía de material básico para la formación de profesionales). Save the Children España.
https://www.savethechildren.es/sites/default/files/imce/docs/violencia_sexual_contra_losninosylasninas.pdf

Palau de la Generalitat. (2010). LLEI 14/2010, del 27 de maig, dels drets i les oportunitats en la infància i l'adolescència. *Diari Oficial de la Generalitat de Catalunya* (Núm. 5641), 42475-42536.
<https://jocdelsdrets.gencat.cat/assets/pdf/LDOIA.pdf>

Save the Children. (s.d.). *Barnahus* [Quadríptic].
<https://www.savethechildren.es/sites/default/files/2021-05/Cuadriptico-Barnhus-web.pdf>

Save the Children. (s.d.). *El modelo Barnahus*.
<https://www.savethechildren.es/modelo-barnahus>

Save the Children. (2009). *Convenció sobre els Drets dels Infants: Versió per a nens i nenes de 6 a 8 anys* [Programa de Promoció i Defensa dels Drets dels Infants]. https://jocdelsdrets.gencat.cat/assets/pdf/Convencio_6-8_anys.pdf

Save the Children. (2023). *Por una justicia a la altura de la infancia: Análisis de sentencias sobre abusos sexuales a niños y niñas en España*. https://www.savethechildren.es/sites/default/files/2023-10/Por_una_justicia_a_la_altura_de_la_infancia_STC_ES.pdf?_gl=1*1p0l8a2*_up*MQ..*_ga*OTcwMzM4ODYwLjE3MTU4NTM2NTY.*_ga_7HK32SMG8P*MTcxNTg1MzY1Ni4xLjEuMTcxNTg1MzY1OC4wLjAuMA

Tener, D. i Sigad, L. (2019). "I felt like I was thrown into a deep well": Educators coping with child sexual abuse disclosure. *Children and Youth Services Review*, 106(104465), 1-8. [10.1016/j.childyouth.2019.104465](https://doi.org/10.1016/j.childyouth.2019.104465)

8. Annexos

8.1. Conseqüències de l'abús sexual infantil, indicadors de detecció i factors de risc

8.1.1. Seqüeles d'ASI

Conseqüències físiques	Problemes emocionals	Problemes cognitius	Problemes funcionals
Hematomes, infeccions de transmissió sexual, esquinçaments o sagnats vaginals o anals, enuresi, encopresi, dificultat per seure o per caminar i embaràs no desitjat.	Pors, fòbies, símptomes depressius, ansietat, baixa autoestima, sentiment de culpa, estigmatització, estrès posttraumàtic (TEPT, SEPT), ideació, fantasieig i conducta suïcida i autolesions.	Conductes hiperactives, problemes d'atenció i concentració, baix rendiment acadèmic, pitjor funcionament cognitiu general i trastorn per dèficit d'atenció amb hiperactivitat.	Problemes de son (malsons), pèrdua del control d'esfínters (enuresi i encopresi), trastorns de la conducta alimentària, queixes somàtiques i falta de desig sexual.
Problemes de relació	Conducta disruptiva i dissocial	Conducta sexualitzada en la infància	
Problemes de relació social, menor quantitat d'amics, menor temps de joc amb iguals i elevat aïllament social.	Hostilitat, agressivitat, ira i ràbia i trastorn oposicionista desafiant.	Masturbació compulsiva, imitació d'actes sexuals, ús de vocabulari sexual inadequat, curiositat sexual excessiva i conductes exhibicionistes.	

Nota. Recull de les possibles seqüeles que poden presentar víctimes d'ASI. Fet a partir de la informació de la "Formació per la detecció, prevenció i abordatge de l'abús sexual infantil: Webinar 2 - Manifestacions i conseqüències", de G. Borda, 2021

8.1.2. Indicadors de detecció de l'ASI des de la primera infància fins a la preadolescència

Infància primerenca	Retraïment social, alteracions en el nivell d'activitat juntament amb conductes agressives o regressives, temors inexplicables davant de persones o situacions determinades o alteracions en el ritme de la son.
Preescolars	Hiperactivitat, conductes regressives (fer-se pipí o caca, succionar-se el dit), trastorns de la son (malsons, terrors nocturns, insomni), fòbies i/o temors intensos, fenòmens dissociatius (errors a la memòria: no recordar coses; fallades de consciència: no saber on està; fallades d'identitat: no saber qui és), rebuig de mostres afectives com carícies, petons o contacte físic, resistència a despullar-se o banyar-se, plors freqüents, especialment davant situacions afectives o eròtiques o por o resistència a entrar en certs llocs, com els lavabos.
Escolars i preadolescents	Qualsevol dels trastorns observables en etapes anteriors, dificultats d'aprenentatge o alteracions en el rendiment, d'aparició brusca i inexplicable, fugites de la llar, retraïment cridaner o, per contra, hostilitat i agressivitat exacerbada a la llar, o amb les seves amigats o companys i companyes de classe, sobre adaptació/pseudomaduresa, conflictes amb les figures d'autoritat, juntament amb una marcada desconfiança cap a persones adultes significatives, petits robatoris, mentides freqüents, tendència a romandre a l'escola fora de l'horari habitual, pèrdues de gana, falta de concentració i problemes de memòria o baix rendiment acadèmic o fracàs escolar.
Altres indicadors inespecífics psicològics i emocionals	Sentiments de desesperança i tristesa, por generalitzada, intensa, por a la soledat, culpabilitat, vergonya, hostilitat i agressivitat, depressió, ansietat, baixa autoestima i sentiments d'estigmatització, rebuig del propi cos,

	desconfiança i rebuig cap als adults o cap a determinades persones o exercir o patir conductes abusives en altres contextos.
--	--

Nota. Recull de les possibles seqüeles que poden presentar víctimes d'ASI. Fet a partir de la informació de la "Formació per la detecció, prevenció i abordatge de l'abús sexual infantil: Webinari 2 - Manifestacions i conseqüències", de G. Borda, 2021

8.1.3. Factors de risc per l'ASI

Factors socials	Factors familiars
Manca de consciència dels drets dels infants, els estereotips de gènere, paràmetres de bellesa i d'èxit en els quals es fa una sobrevaloració del cos i dels models que promouen els mitjans massius de comunicació, validació social de la violència i l'abús de poder dins de les relacions properes, tolerància o validació social de certes formes d'agressió física, de cert tipus de relacions sexuals amb infants, desconeixement de l'impacte que tenen les vivències a la infància per al desenvolupament i la vida de les persones, falses creences sobre la sexualitat infantil i de la sexualitat adulta, tolerància social en la utilització dels nens, nenes o adolescents en pornografia o en prostitució infantil, violència sexual contra els nens i les nenes, abús i explotació infantil, costums culturals que promouen el matrimoni en la infantesa o consum d'alcohol i de substàncies psicoactives.	Relacions familiars on s'exerceix el poder de manera, abusiva i no equitativa, dificultats en la comunicació, distància emocional, incapacitat per respondre a les necessitats de l'infant, manca d'informació sobre el desenvolupament infantil i sobre el desenvolupament de la sexualitat, violència masclista o infants en situació de desprotecció o presència d'altres formes de violència com negligència, maltractament físic, etc.
Factors personals dels agressors	Factors personals dels infants
Famílies on s'exerceix la violència	Infants amb discapacitat, ja que són

masclista i on els estereotips masclistes influeixen notòriament en les seves vides, històries d'infància amb presència de maltractament físic, psicològic o sexual, poca capacitat d'empatia o consum de pornografia, especialment.	més vulnerables a ser víctimes de totes les formes de violència, infants més petits, infants que no tenen vincles d'afecte segur amb els seus cuidadors o amb mancances afectives, infants que creixen en un entorn de violència masclista, infants que no tenen informació sobre situacions de risc o que no reben educació sexe-afectiva o infants del gènere femení.
--	---

Nota. Recull de les possibles seqüeles que poden presentar víctimes d'ASI. Fet a partir de la informació de la "Formació per la detecció, prevenció i abordatge de l'abús sexual infantil: Webinari 2 - Manifestacions i conseqüències", de G. Borda, 2021

8.2. Qüestionari

El qüestionari que he utilitzat l'he creat mitjançant *Google Forms*. Aquest es pot veure en el següent enllaç: <https://forms.gle/PtK4rF7HADEfdn77>

8.3. Entrevistes

8.3.1. Entrevista a la *mestra 1*

● **Abans que l'infant trenqués el silenci, tenies sospites que li passava alguna cosa? Si és que sí, quines?**

Ella era una noia que ja des del 1r curs de secundària solia establir vincles tòxics d'amistats. No la tractaven de forma respectuosa ni adequada, per sentir-se atesa i recolzada per aquestes amistats, l'alumna solia tenir incidents amb males conseqüències. Preocupaven els vincles que tenia, relacions de maltracte entre iguals i amb el que, se suposava "era el seu millor amic".

● **Com va ser el moment en què el nen o la nena et va explicar el què li passava o li havia passat? Va ser durant alguna activitat concreta? O en un**

espai concret? Et va explicar alguna cosa que vas poder saber amb certesa que havia patit o estava patint abusos sexuals? Etc.

L'alumna i jo tenim confiança i bona relació des de 1r d'ESO quan vaig intervenir amb ella per primera vegada perquè estava sent aïllada per la majoria de noies del seu grup classe. Es van fer mediacions i es va solventar.

Jo no sóc la primera persona a qui li explica, ja que quan es detecta, jo estava de baixa. Ella li explica al tutor que va tenir el curs passat arrel d'un incident amb l'agressor detectat a l'institut. S'engega el protocol i quan torno de la baixa parlo amb ella i segueixo amb el protocol.

• Què vas fer quan l'alumne/a va trencar el silenci amb tu? De quina manera vas actuar? Com ho vas viure com a docent i persona que l'acompanyava?

Vaig tenir, fa anys, una alumna que va trencar el silenci amb mi i, després de dues sessions de vincle, ella va accedir a rebre ajuda externa i em va donar permís a que li expliqués a la seva mare. Les vaig derivar a la unitat d'abusos de BCN, en aquell moment vaig trucar a serveis socials, em van assessorar i els hi vaig passar el telèfon que em van donar. Elles han estat agraïdes per aquesta actuació, fins i tot anys després.

Com a docent que acompanyava, estava molt dolguda per ella, preocupada per com fer les accions pertinents sense trencar la relació de confiança i, d'altra banda, em sentia reconfortada que hagués pogut parlar i poguéssim trobar camins per treballar-ho i que es sentís còmoda a cada pas, aquest era l'objectiu.

• Coneixies el protocol d'actuació pels centres educatius en cas de detecció d'abusos sexuals a menors?

Quan vaig intervenir en aquest primer cas, fa 5 anys, coneixia el protocol d'actuació d'intervenció en casos de violència i maltractament, però específicament alguns recursos per casos d'abús sexual no. Després d'aquesta experiència sí.

• Quins recursos vas utilitzar per saber què havies de fer en cada moment o conèixer a qui podies recórrer? Amb quins serveis o entitats vas comptar?

En el cas actual, el professor va informar a direcció, llavors es va trucar a Serveis Socials i a la treballadora social de l'EAP. Direcció es va assessorar amb mossos, també va informar a inspecció i USAV.

• Com definiries com va ser tot el procés? Com et va fer sentir com a docent? Vas poder saber què passava amb l'infant en cada moment del procés de denúncia? I què et va fer sentir això?

Ha estat un procés prou ràpid gràcies a la col·laboració i efectivitat de tots els agents implicats.

Em vaig sentir còmoda, segura i acompanyada en l'acompanyament.

• En el moment de la denúncia, com hi vas intervenir o col·laborar?

La família va denunciar l'endemà que es van assabentar del que havia passat. Vam acompanyar a la família per assessorar-los en tot moment i hem continuat fent seguiment de forma setmanal, sobretot amb l'alumna.

La direcció del centre va continuar en contacte amb mossos, serveis socials i inspecció arrel de tot el procés i de l'obertura de protocol REVA.

• Com heu continuat treballant amb l'infant a l'escola? En cas que presenti conductes estranyes (desafiants, agressives, molta tristesa, etc.) a l'escola, com ho treballeu amb ell i amb la resta de companys? Aquests fan comentaris respecte a l'actitud de l'infant supervivent? Si és així, com ho gestioneu?

A la jove la veig i parlo amb ella de forma setmanal i per correu quan ho necessita. Amb la família fem seguiment per comentar com està i per fer seguiment de la derivació que vam fer a Barnahus.

Amb els companys, al principi la noia es sentia bé amb el seu grup d'amigues, però part del grup classe li feia comentaris desagradables del qua havia passat i vam haver d'intervenir direcció i jo per tallar en sec aquesta situació. Hem fet dinàmiques al grup, en les quals no treballa l'abús, sinó la comunicació grupal, els rumors i els danys a les persones quan les paraules afloren. Hem fet un parell de dinàmiques al grup que, creiem, han ajudat.

Ella, per la seva banda, s'ha distanciat de les amigues que l'acompanyaven en aquell moment, s'ha ajuntat amb nova gent i ens busca més als adults. Se sent acompanyada pel centre, però incòmoda amb els seus iguals.

Al principi, les seves conductes eren desafiantes, feia campana, tenia incidències greus de comportament, etc, però el centre no la va sancionar, sinó que vam entendre que havíem d'acompanyar-la en aquesta explosió d'agressivitat, ja que era bo per ella poder-ho treure i canalitzar.

L'equip docent, que no sabien res, només que havia patit una situació personal greu, també estava avisat de deixar-la sortir quan volgués i de "tenir mirada ampla" i de cura davant els seus comportaments i, sobretot, que ens avisessin sempre a la cap d'estudis i a mi que érem les dues referents per parlar amb ella.

• Has necessitat o rebut ajuda psicològica o terapèutica a causa d'acompanyar a l'infant en el procés de trencar el silenci i de denúncia d'abús sexual? Si és que sí, ha estat gratuïta, subvencionada per l'escola o l'estat? Com ha sigut?

No, però no ha estat fàcil a nivell emocional de gestionar-ho.

• I assessorament legal? O altres ajudes?

Des de la Taula d'Infància en Risc del municipi es va convidar a una jutgessa especialista en la LOPIVI, Va ser una sessió molt interessant a tots nivells i, al juny en tornarem a fer una altra amb ella i Barnahus.

• Com et vas sentir a l'escola i amb la resta d'equip docent (mestres, equip directiu, família, etc.) mentre ajudaves a l'infant?

Molt acompanyada en totes les decisions, gens sola. L'equip directiu i jo anem a la una. També molt afortunada de tenir uns docents que, sense fer masses preguntes, ja entenen la demanda de suport i cura a la noia i fan tot el possible per acompanyar-la. Tinc molta sort de treballar on treballo, hi ha grans professionals, però sobretot, grans persones.

- **Com et va afectar tot plegat com a docent i en la teva vida personal?**

Soc psicòloga clínica de formació, he atès a nivell privat molts anys. He fet teràpia durant més d'una dècada i tinc estratègies per autogestionar-me. No obstant això, quan tinc coneixement d'aquest tipus de situacions, se'm fa difícil de digerir els primers dies, fins que veig que estem fent tot el possible per gestionar-ho des de totes les bandes d'intervenció possibles.

Al llarg dels primers dies i fins i tot setmanes, totes les gestions en el centre van destinades al cas. També afecta a la meva vida personal, ja que hi dedico molta energia, però separo el que és feina amb vida privada. Tinc vies de canalització amb el gimnàs o manualitats o amb els meus fills que m'ajuden a desconnectar.

- **Què vas trobar a faltar mentre ajudaves a l'infant (recursos, informació d'algun tipus, ajuda per part d'algú, etc.)? Què i de quina manera?**

La veritat és que l'única cosa que vaig trobar a faltar i em va indignar profundament, va ser que quan la noia va anar a St Joan de Déu a fer reconeixement d'agressió (però havien passat més de 72hs), la van tractar com si fos un objecte, preguntes robòtiques, revisió fisiològica estàndar, no la miraven als ulls, no hi havia contacte personal ni van empatitzar amb ella. La noia va quedar destrossada després d'aquesta trobada. Va ser una agressió institucional.

També haig de dir que per part de tots els altres agents (inspecció, direcció de centre, equip docent, EAP, serveis socials, USAV, mossos, Barnahus, etc) l'atenció i el suport ha estat **excel·lent**.

- **Per altra banda, què et va ser realment útil i et va ajudar a gestionar i poder tirar endavant tota la situació?**

L'assessorament de la treballadora social de l'EAP, l'acompanyament a totes hores de l'equip directiu i totes les indicacions i directrius rebudes de Barnahus.

- **Penses que els materials del departament d'educació et van ser útils i realment d'ajuda? O hi vas trobar a faltar informació d'algun tipus? Canviaries la manera en què es presenta el protocol? Per què?**

La veritat és que quan tenim casos com aquest, tenim el protocol a mà i el seguim, però, almenys per mi, l'únic útil és la ruta a seguir, el que més m'ajuda són les indicacions personals rebudes pel personal a qui acudim (treballadores socials, inspecció, mossos, etc).

• Per tal d'ajudar a l'infant, conèixer què estava passant i poder protegir-te també a tu mateix, vas haver de buscar informació o contactar amb entitats o associacions per part teva? En cas que sí, què vas buscar i trobar? Amb quines entitats o associacions vas posar-te en contacte?

La treballadora social de l'EAP em va comentar sobre l'associació AIDA i hi vaig trucar. Després, per serveis socials em vaig assabentar de Barnahus i ja em vaig quedar amb aquest recurs perquè per zona li anava millor a la jove.

• Durant quin curs/any va passar? Quant ha durat o està durant tot el procés? Com t'ha fet o et fa sentir això?

Aquest curs. El procés va durar dues setmanes intenses, però encara seguim treballant.

• El protocol actual d'actuació entre els departaments de treball, afers socials i famílies i educació de prevenció, detecció, notificació, derivació i coordinació de les situacions de maltractament infantil i adolescent en l'àmbit educatiu és el següent:

Direcció obre el protocol d'actuació informant a la treballadora social de l'EAP, inspecció, mossos, etc.

Poso el link actual:
<https://xtec.gencat.cat/web/.content/centres/projeducatiu/convivencia/protocols/pdf/Protocol-dactuacio-entre-els-departaments-de-treball-afers-socials-i-families-i-educacio-maltractament-infantil-i-adolescent-ambit-educatiu.pdf>

8.3.2. Entrevista a la mestra 2

Em vaig trobar amb un cas en el qual una alumna em va avisar que una companya estava patint abusos per part d'un familiar. En un primer lloc no se li va donar credibilitat i aleshores una companya de feina que va sentir que això havia passat em va venir a buscar per explicar-m'ho i jo vaig anar a buscar a una de les altres noies que en principi ho sabia per preguntar-los una mica què en sabien sobre això i si això era cert o no.

Aleshores es va trucar a la família, va venir la mare, la mare en un principi ho negava tot, però després ho va acceptar tot, va acceptar que tot era cert i que n'eren coneixedors. La primera dificultat que ens vam trobar, va ser que la primera noia que ho havia dit no se la van creure perquè era una alumna conflictiva i, en segon lloc, que ningú et prepara per a una entrevista per explicar a una mare que es té la informació que la seva filla està patint abusos.

També vaig parlar amb la nena que era víctima d'aquests abusos, que també va venir a la reunió i és això, ningú et prepara per fer una intervenció d'aquest estil, ni per pensar què se li ha de dir a una alumna, ni com acompanyar-la. En el meu cas, jo havia llegit llibre sobre com atendre casos d'abusos en dones adultes i em va servir, però podria no tenir aquesta informació perquè la majoria de professorat no tenim aquesta formació.

Una altra de les dificultats amb la que em vaig trobar, va ser que com que la família no va voler posar la denúncia, mossos em va requerir a mi per fer de testimoni i declarar, aleshores els meus noms i dades personals, surten a la denúncia i l'agressor és, o pot ser, coneixedor de les meves dades personals i, evidentment, sap on treballa. Això a mi em va generar por de saber que aquest home podria venir al meu lloc de feina i les persones de l'equip directiu i consergeria estaven el cas que aquesta persona: l'agressor, o la família es podien presentar en el centre. Aleshores, mentre tot això també passava, jo continuava treballant i sumat al sotrac que això comporta, em va suposar una situació molt difícil on els alumnes em veien malament i em preguntaven què em passava, evidentment no els podia explicar, però es veia molt que jo no estava bé.

Després, una de les altres coses que jo vaig fer, va ser fer-me preguntes. Per exemple, què hagués passat si ens haguéssim trobat amb diferents professionals?, perquè en el cas del centre educatiu on treballa, malgrat que en un principi no es va fer el que s'hauria d'haver fet, vam tirar endavant després amb aquest acompanyament i mossos d'esquadra també van tenir una resposta molt ràpida, igual que serveis socials i la DGAIA, però no sempre és així. Què passa si tu ets coneixedora que aquests infants estan patint aquests abusos, aquestes agressions sexuals i el procés no és tan ràpid. Genera molta impotència veure que no passa res. Per sort en aquest cas tot va anar de pressa i es va potser treure aquestes criatures de la situació de perill, perquè eren més d'una víctima.

Una de les altres coses que em vaig preguntar va ser: què hagués passat si en lloc d'un cas tan clar com aquest, hagués sigut una agressió més petita? El protocol és molt estricte i tampoc té en compte com acompanyar a cada persona. Hi ha un protocol rígid i en funció del que es valora hi ha un tipus de resposta o unes altres i em pregunto què passaria si no fos un cas tan clar.

8.3.3. Entrevista a la formadora en violència sexual a la infància

Primer de tot m'he adonat que a les escoles quan faig la formació, els mestres diuen que l'abús sexual és un tema molt tabú perquè potser ni elles mateixes ho han escoltat molt fora de l'escola, llavors, em diuen que és una problemàtica molt nova. Altres problemàtiques com el *bullying*, el masclisme, el racisme, etc., sí que s'han treballat molt més des de fa anys, però l'abús sexual és un tema que els ve de nous, llavors t'adones que hi ha una base, la base més important, no la tenen i de fet això els preocupa molt perquè diuen "com pot ser que hi hagi aquesta problemàtica tan greu i nosaltres no sapiguem ni què significa l'abús sexual. En xerrades fins i tot ens pregunten quina és la definició d'abús sexual i què podria ser, si és abús sexual si et toquen o no et toquen. Mestres hi ha més o menys que saben què podria ser més o menys, però ningú té clara la definició ni quines pràctiques s'hi contemplés (videotrucades aleatòries en línia, etc.). A les formacions a les escoles es veu que els mestres estan molt verds respecte a l'abús sexual, la primera impressió sempre és aquesta i demanen informació i ajuda.

Els obstacles principals amb els quals es troben els mestres i el que més ens preguntes a les xerrades és respecte als indicadors i sobre com detectar els abusos pot en ser un tema tan complex i que les seqüeles són tan diferents, és difícil detectar els casos. A les xerrades sempre explico molt que les meves seqüeles no són les mateixes que les d'altres supervivents i potser, com a mestre, estàs al pati i veus dues nenes, un que plora cada dia i l'altre que juga i està supercontent i feliç i penses que el que plora està patint abusos i el que està rient no i potser és el contrari. Per això, els mestres el que em pregunten sempre és que els expliqui com ells poden detectar que un infant està patint abusos sexuals, com ho poden veure, quins indicadors són els que els faran saltar les alarmes per poder parlar-ne. Nosaltres els expliquem que els primers indicadors i el més important és que un infant t'expliqui que ha patit abusos sexuals, però moltes vegades passa que els mestres ho qüestionen: està exagerant, vols dir?, etc. Com que no tenen aquesta informació no es creuen que un infant estigui patint abusos. El jutge intern per això és greu, primer de tot t'has de creure el nen, si després no és veritat, és millor prevenir que curar en aquest sentit.

Respecte al tema dels indicadors, jo els explico, però els dic que primer de tot és important que facin feina de prevenció. És molt rellevant perquè tot i que encara no hagin viscut abusos potser més endavant un infant s'hi troba i cal que sàpiga la informació, mitjançant llibres, contes, etc. Durant la prevenció també sol ser quan surten els casos i es verbalitzen. El que passa és que els mestres tenen en general el jutge intern de què si no es veuen determinats aspectes no es treballa i la feina més crucial és que els infants sàpiguen que és l'abús perquè si no no podran explicar què els ha passat. Primer ha d'anar la prevenció i després els indicadors. Si el nen no té paraules i no sap com explicar-t'ho no t'ho explicarà. En canvi, quan més informació, paraules, etc. té l'infant, més paraules tindrà per explicar-t'ho i poder arribar a la conclusió que el que li passa no és normal. A més, sempre se sap que on més es trenca el silenci dels abusos sexuals és al sistema educatiu perquè els nens i nenes hi solen tenir confiança, no a casa. Perquè potser la mestra ha fet una feia molt gran de treballar les emocions i de confiança, etc. es crea el context en què un nen pot explicar coses, confiança que cal treballar a poc a poc i parlar dels drets dels infants, etc. de forma diària.

Als mestres, per altra banda, els fa por el tema de les famílies. Per exemple, si l'agressor és un pare, s'ha de trucar a serveis socials des de l'escola i això sol fer enfadar a les famílies/agressors i com a mestre veuràs cada dia a aquesta família/agressor. Moltes mestres es troben amb amenaces ("te voy a matar", "se donde vives, etc.") a causa de la denúncia i diuen: "legalment ens obliguen a denunciar, però després legalment no ens protegeixen" i això fa por. Si la denúncia per negligència o maltractament la fa l'escola, surten les dades de la mestra en la denúncia que arriba a l'agressor: noms i cognoms, adreça, etc. i això fa molta por perquè ens quedem en risc absolut davant de l'agressor.

Legalment, si saps que un nen ha patit o pot haver patit abusos, has d'actuar, si l'infant t'ha revelat que ha sigut abusada i que està en risc has de denunciar si o si, si no tens represàlies legals.

A més, jo m'he trobat en molts tallers infants que en ple taller han verbalitzat que han sigut abusats. És per això que abans d'entrar els mestres em preguntes que què han de fer si una nena trenca el silenci, jo els explico que primer de tot, no hem de reaccionar d'una manera dramàtica, calma i normalitat i continuem amb el taller. Quan nenes verbalitzen el que els ha passat, les mestres solen viure amb malestar. Després del taller li demanem a l'infant si ens vol explicar una mica més el que li ha passat, etc. i llavors la nena normalment ho explica. També, als mestres els explico que quan un alumne els comunica que ha patit violència sexual és important tornar-li a explicar què és l'abús sexual, que hi ha més nens que ho pateixen, que no és l'única persona, etc., treure-li en context i la por de pànic i tabú. Li hem de donar la seguretat de dir-li que l'ajudarem, que no està sola, que no és l'única que li ha passat, que és molt valenta per explicar-ho, etc. i en aquell moment les nostres pors, llàgrimes, etc. com a adults ho hem de guardar i compartir-ho després amb la nostra tribu, que són els nostres companys de l'escola i l'equip directiu. La tribu ha d'entendre que estàs gestionant un cas important que no pots explicar, però que et comporta molta feina i desgast, ara sí l'equip directiu que sí que ho sap, ha de fer total suport i taules rodones, etc. Els companys no poden jutjar, saben que estàs lidiament amb una dificultat que ha passat a la classe i intentar ajudar-te a tu com a mestre de com estàs, si vols que t'ajudin, etc. però no preguntar sobre l'infant ni el cas.

Tanmateix, respecte al protocol hi ha dos aspectes. Primer que molts mestres no saben si existeix o no un protocol, mai s'han plantejat si hi ha o no protocol d'això, però d'abús sexual potser no, no ho saben. Altres, busquen i no troben el protocol perquè és tant tabú que no saps on buscar, a més, a Google busques i trobes molts protocols diferents, no acabes de saber quin has de fer servir o quin és l'actualitat, etc. També, hi ha mestres que han buscat i trobat el protocol, però que no saben seguir-lo perquè és un protocol amb poc tacte, per dir-ho d'alguna manera, no hi ha la part humana, sembla que hagi d'actuar com un robot i és difícil. Molts mestres troben a faltar també protocols en l'àmbit emocional de com cuidar-se. Pensen que els aniria molt bé saber com cuidar-se protegir-se, etc. a ells mateixos davant les famílies i tot això. En resum, són tres coses: potser no tinc ni idea de què hi ha un protocol; em costa molt trobar-lo; el trobo, però és massa fred i no m'identifica i no acabo d'entendre'l, crea rebuig, no s'acaba d'entendre el llenguatge, no és bonic, etc.

8.3.4. Entrevista a la psicòloga especialitzada en ASI

Respecte als supervivents...

- **Com se sol tractar a teràpia els infants que han patit abusos sexuals?**

La idea principal és respectar els seus tempos per a que poc a poc es creï l'espai de seguretat i confiança, igual que amb adolescents i adults però la diferència és que han d'entendre que tot i que són menors, es respecta aquell espai de teràpia com el SEU espai i no el dels familiars o la família. Un lloc on poder parlar, estar en silenci, jugar, aprofitar, no fer res, etc. però el SEU espai. On sentir-se protegit i segur.

- **Quins recursos s'utilitzen? I espais?**

En infants s'utilitzen especialment jocs, contes i música.

- **Se'ls prepara per al procés de denúncia? Com?**

No m'he trobat en processos de denúncia. Els que he tractat els fets havien passat fa uns anys.

• Actualment, s'ha inaugurat a Granollers una Barnahus, hi has treballat? Com funciona? Quina és la teva opinió al respecte com a professional de l'àmbit terapèutic?

He derivat 2 casos i estic en procés d'un tercer. La coordinació és molt ràpida, propera, eficient. L'equip està format per psicòlogues i treballadores socials. Fan valoració a la supervivent i família i l'abordatge és individual i també familiar. Estic molt contenta de tenir aquest servei a la nostra zona. Esperem que hi hagi recursos suficients per tots els casos que necessiten ser atesos.

• Es tracta diferent dels menors que els pacients ja adults? Com? Quines diferències hi ha segons les edats dels pacients? I segons altres característiques?

Sí, és molt diferent l'abordatge. Segurament una característica diferencial és el llenguatge utilitzat. En el cas d'adults, es fa pedagogia de posar paraules a la situació viscuda, sempre respectant el llenguatge que vulgui utilitzar la pròpia supervivent. Una altra de les diferències és com es treballa les conseqüències de l'abús en el dia a dia a nivell relacional, sexoafectiu. És molt diferent el context d'un menor en edat d'escola primària, a un adolescent en plena etapa de primeres relacions sexuals o un adult amb parella/família...

També és molt diferent l'abordatge segons els suports socials (família, amistats, extraescolars) que són factors de protecció en salut mental. Per últim, una característica diferencial que marca l'atenció psicològica és el perfil de la persona agressora (intrafamiliar o no, si la persona agressora segueix viva o no, etc.).

• Tots els pacients tenen seqüeles? Es pot detectar algunes seqüeles més o menys comunes en tots els supervivents? Quins tipus de seqüeles hi ha?

Totes les persones supervivents tenen una ferida en quant a haver-se sentit desprotegides, humiliades, vulnerades. La seqüela més comú i que és força permanent en el temps és l'activació de desconfiança i sensació d'alerta.

• Solen venir supervivents menors d'edat o ja en edat adulta? Has notat algun canvi respecte a l'edat en la qual els supervivents trenquen el silenci i

acudeixen a teràpia al llarg dels anys? És diferent segons el sexe o cultura del supervivent o el seu nucli familiar?

He conegut sobretot supervivents adultes. Un punt d'inflexió comú en les persones que he conegut que han trencat el silenci és quan la persona agressora ha mort o ha anat a viure a algun altre país.

He tractat casos tant d'adolescents com joves i adults. La cultura és un factor important a tenir en compte a la teràpia igual que el nivell socioeconòmic de la família.

• Hi ha casos en el que els supervivents no recordin el que els ha passat? Com es tracta això?

Sí, hi ha llacunes i es tracta amb molta cura per no fer reviure situacions que el cervell ha bloquejat. Si hi ha revelacions de records dels que no es tenia memòria, es fa contenció emocional i psicoeducació d'eines de gestió emocional per regular el malestar que pugui apareixer entre sessió i sessió de teràpia.

En algunes persones hi ha simptomatologia de dissociació. Un procés psicològic que apareix en situacions de trauma per poder desconnectar de la situació present dolorosa.

• Quin és el moment per fer teràpia? S'ha de portar als infants si aquests no volen?

Quan la persona està preparada per almenys compartir un espai amb una persona desconeguda (a l'inici), moltes vegades des del silenci o parlant d'altres temes que no són pròpiament l'abús. I que amb el temps s'acaba parlant de l'elefant que hi ha a l'habitació.

Respecte els infants, és important que tinguin accés a teràpia tot i que si estan molt bloquejats també és essencial respectar els seus tempos ja que pot ser contraproduent que assisteixin molt obligats a teràpia.

• Hi ha fàcil accés a teràpia gratuïta per supervivents d'abusos sexuals a la infància?

No, els serveis estan saturats.

- **Quan sol durar la teràpia? Se sol donar d'alta als pacients?**

Depèn de cada cas. Un mínim de 10 sessions sí que les considero necessàries. Es dona d'alta a les pacients. No s'ha de cronificar els processos terapèutics.

- **Si un supervivent és petit i hi ha aspectes que no es poden abordar per falta de comprensió o nivell maduratiu? Com es tracta això?**

Amb recursos lúdics com jocs i contes.

Referents als i les mestres...

- **Quina hauria de ser la resposta adequada dels docents envers el tracte amb l'infant quan un alumne els comunica que ha patit o està patint agressions sexuals?**

Gràcies per compartir amb mi aquesta vivència tan dura. A partir d'aquí, activarem unes accions per protegir-te i ajudar-te amb tota aquesta situació.

- **I si no es té la certesa, però sí que el docent té sospites de què a l'infant pot estar patint maltractament sexual? Com ho ha de tractar i de quina manera hauria de cuidar a l'infant?**

- **Els docents que acompanyen infants maltractats solen rebre ajuda psicològica o terapèutica?**

Treballo a l'àmbit de salut (a nivell públic i privat). No tinc coneixement sobre aspectes d'Educació.

- **Has tractat alguna vegada docents que s'hagin trobat amb casos d'abús sexual a menors? Si és així, com ho han viscut els mestres? Què els ha ajudat a millorar i com? Què els hauria fet falta tenir o conèixer per tal de poder ajudar als infants i cuidant-se també a ells mateixos?**

No n'he tractat.

- **Quins penses que són els “errors” que solen cometre més sovint els docents a l'hora d'acompanyar un infant a trencar el silenci o en el procés de denúncia? I les pors i angoixes més grans?**

No tinc informació.

- **Com es pot ajudar a l'escola als infants que hagin patit abusos sexuals? Si les reaccions o seqüeles d'un infant afecten el grup classe amb comportaments disruptius o accions agressives cap a altres alumnes, com es pot tractar per no victimitzar l'infant ni donar informació a la resta d'alumnes?**

Amb atenció psicològica individual per l'infant. I a nivell grupal, recomanaria al docent que contactés amb els Referents de benestar per estar bé del Departament d'Educació per tenir pautes de com abordar la situació en el grup classe. <https://educacio.gencat.cat/ca/arees-actuacio/professors/altres/programa-benestar-emocional/>

Finalment, trobo indispensable conèixer l'opinió clínica d'una terapeuta especialitzada en el tema segons què caldria que recollís el protocol en cas d'abús sexual infantil pels centres educatius de tal manera que els docents que es trobessin amb un cas els fos útil per actuar i entendre què han de fer, procurant no entrar en estat de pànic i, dins del malestar que comporta acompanyar un infant que pateix un maltractament, poder tenir cert sentiment de control i calma per tal de protegir-se a ells mateixos i ajudar al menor afectat.

No m'atreuria a especificar què cal o no incloure en els protocols d'Educació ja que la meva expertesa està molt vinculada a l'àrea de Salut.

8.4. Situació d'aprenentatge de creació pròpia

8.4.1. Taula de programació de la S.A.

Títol	Com em sento quan...?
Nivell educatiu	Infantil 5

Descripció

Aquesta situació d'aprenentatge neix de la preocupació personal sobre la realitat dels abusos sexuals durant la infància del nostre país, ja 1 de cada 5 infants, n'és víctima (Fundació Vicki Bernadet, s.d.). D'aquesta manera, si ens fixem en els percentatges, es podria calcular que en una classe de 25 nens i nenes, 5 d'aquests alumnes es troba, s'ha trobat o es trobarà en aquesta situació. A més, tal com dicta el Departament d'Educació de la Generalitat de Catalunya (2019) l'escola ha de donar eines als nens i les nenes perquè detectin si els està passant quelcom estrany o perquè puguin tenir recursos suficients per demanar ajuda i explicar que els passen coses que els fan sentir incòmodes a algun adult de confiança.

Així doncs, amb tota aquesta informació, he trobat adient dissenyar una S.A. que tingués com a objectiu principal donar eines als alumnes per detectar si alguna cosa els agrada o no, si els fa sentir còmodes o no, quines sensacions els provoca allò que viuen i identificar què els volen dir aquestes, donar-los formes de detectar si un secret o joc és bo o no, treballar amb ells què és el consentiment i l'abús i facilitar-los un espai i vincle de confiança on se sentin segurs, escoltats i respectats per explicar qualsevol cosa que els pugui passar.

Per altra banda, el context en què aplicaré la S.A. és amb els alumnes d'15 de l'Escola Ginebró de Llinars del Vallès. Aquesta, és una escola-institut concertat de dues línies i el nivell socioeconòmic de les famílies que hi pertanyen és mitjà-alt. De moment, no em consta que cap infant amb qui duré a terme les activitats hagi patit agressions sexuals, però, així i tot em sembla interessant i necessari visibilitzar aquesta problemàtica i empoderar als nens i les nenes perquè tinguin eines suficients per detectar el que els passa i trencar el silenci si s'hi han trobat o si s'hi troben en un futur.

A la vegada, penso que tot el que plantejo treballar, els pot ser també útil per posar límits amb amigats quan hi tenen conflictes de qualsevol mena, prendre consciència del seu cos, treballar límits sobre aquest, parlar de la privacitat, posar en pràctica la intel·ligència emocional, etc.

Competències específiques	Eixos			
	Eix 1	Eix 2	Eix 3	Eix 4
Competència específica 2. Viure les emocions, expressant i reconeixent sentiments i necessitats, per anar creixent en benestar emocional i seguretat afectiva.	X			
Competència específica 4. Progressar en l'adquisició de normes i hàbits saludables i ecosocialment responsables, guanyant confiança en les pròpies possibilitats i capacitats per construir la pròpia identitat.	X			
Competència específica 1. Interpretar, comprendre i expressar missatges, emprant recursos i coneixements basats en la pròpia experiència, per avançar en la comunicació i la construcció de nous aprenentatges.		X		
Competència específica 2. Expressar-se de manera entenedora, personal i creativa mitjançant diferents llenguatges, explorant-ne les possibilitats i gaudint-ne, per respondre a diferents contextos comunicatius.		X		
Objectius d'aprenentatge i criteris d'avaluació				
Objectius d'aprenentatge		Criteris d'avaluació		
1. Adquirir eines per reconèixer sensacions i emocions amb la finalitat de saber detectar quan una situació és o no positiva per ells i cal explicar-la a adults de confiança.	1. Reconeix sensacions i emocions provocades per situacions determinades. 2. Identifica com a positives o negatives les emocions i sensacions viscudes.			

	3. Comprèn la importància de demanar ajuda a un adult de confiança en cas de trobar-se en situacions que identifiqui com a negatives.
2. Conèixer què és el consentiment i la importància de posar límits als altres sobre el seu propi cos.	4. Sap què és el consentiment i és conscient de la rellevància d'aquest. 5. Coneix límits que ha de procurar que tothom compleixi envers el seu propi cos i al dels altres.
3. Reflexionar, expressar i qüestionar-se individualment i en grup experiències personals i conductes socialment acceptades envers el consentiment, els secrets i els límits referents al cos.	6. Reflexiona i es qüestiona de forma individual experiències personals i conductes socialment acceptades sobre el consentiment, els secrets i els límits referents al cos. 7. Reflexiona, es qüestiona i expressa en veu alta experiències personals i conductes socialment acceptades sobre el consentiment, els secrets i els límits referents al cos.
Sabers	
1	Vivència i expressió d'emocions, sentiments i sensacions.
2	Vivència i expressió de les pròpies necessitats, preferències i interessos.
3	Desenvolupament d'estratègies de seguretat afectiva i emocional.
4	Expressió i desenvolupament de relacions afectives i comunicatives, sabent demanar i acceptar ajuda quan es necessiti.
5	Reconeixement de situacions perilloses i prevenció d'accidents i prudència davant d'algunes situacions de risc o perill.
6	Comunicació oral: Expressió, comprensió i diàleg mitjançant l'ús de

	normes socials d'intercanvi lingüístic.
7	Ús del llenguatge plàstic com a oportunitat d'expressió i representació.
Desenvolupament de la situació d'aprenentatge	
<p>Per aquesta S.A. he decidit utilitzar el diàleg com a metodologia educativa, ja que les aportacions dels infants són molt importants en cadascuna de les activitats i, en gran part de les propostes, es generen converses amb l'alumnat per tal que aquests puguin explicar les seves vivències personals, exposar què pensen sobre el que estiguem parlant, verbalitzar inquietuds, malestars o preguntes, etc. i entre tots construir coneixement i crear una espècie de xarxa de suport i benestar. Fets que permeten posar en tot moment el protagonisme de l'aprenentatge en els infants, treballar a partir dels seus interessos i fer un seguiment de tot allò que van adquirint.</p> <p>D'aquesta manera, majoritàriament farem activitats amb grup, algunes amb el grup sencer i altres amb grups reduïts (mig grup en el meu cas), per tal que els infants tinguin més espai per parlar i sentir-se més còmodes, a més d'algunes activitats individuals. Alhora, els principals recursos que utilitzaré seran contes, curtmetratges animats, el dibuix i l'expressió artística i el diàleg, de tal manera que hi haurà varietat de tipologia de propostes dins la S.A.</p> <p>En el cas de les activitats individuals i amb grup sencer l'esplai de treball serà l'aula, bé en rotllana o semicercle al centre de la classe o a les taules als seus llocs de treball. Pels grups reduïts es buscaria un altre (o altres) espais fora de l'aula, com ara la sala de psicomotricitat, a fora al pati a sota l'alzina, la biblioteca, etc.</p> <p>Al llarg de la S.A. es plantegen diferents tipus de sabers de forma competencial dels eixos 1 i 2, els quals es treballen en les diferents activitats, les quals estan totes relacionades per un fil conductor poc visible pels infants, però molt present, ja que en tot moment es treballa amb ells l'adquisició de recursos de prevenció, detecció i empoderament en cas d'abús sexual, però no se'ls explica als nens i nenes de forma directa, sinó que es va treballant de forma no explícita.</p>	

Tot i això, la primera activitat és en la que s'introdueix el tema i es comença la S.A. amb la visualització d'un curtmetratge animat de poca durada, el qual abans de mirar-lo es diu als nens i les nenes que una amiga ens l'ha enviat i no hem entès massa bé el que explicava, de tal manera que demanem als infants si entre tots, podem esbrinar de què parla el vídeo i alhora els preguntem si ells ja coneixien això de què parla o en saben alguna cosa més (introducció al tema i coneixements previs).

Per altra banda, l'avaluació de la S.A. serà mitjançant la informació extreta de l'anàlisi de les feines de l'alumnat i l'observació docent durant les propostes, la qual es recollirà en tres taules d'observació que es poden trobar a l'apartat d'annexos. De la mateixa manera, la reflexió que l'equip docent del centre pugui fer-ne dependrà dels resultats obtinguts durant la implementació de situació d'aprenentatge. Tanmateix, no es preveu, de moment, la col·laboració ni la participació de les famílies en cap de les activitats planificades.

Per acabar, respecte a les mesures i suports universals, es pretén seguir una organització flexible i no forçar en cap moment a cap alumne a participar o explicar quelcom durant la S.A. Tampoc, si algun infant compartís algun aspecte delicat, en cap cas si prestaria especial atenció davant la resta de companys, sinó que es tracta de fer prevenció, consciència i possible detecció, però en cap cas de generar una situació de vulnerabilitat o victimització cap a cap nen o nena. En cas que sortís quelcom rellevant, no s'exposaria mai a l'infant davant dels seus companys.

Propostes d'aprenentatge i d'avaluació		
Proposta	Descripció de la proposta d'aprenentatge i d'avaluació	Temporització
Compartim el que aprendrem	(S1) Activitat 1. Què és el consentiment? Aquesta primera activitat serveix per introduir el tema als alumnes i definir de forma conjunta amb ells què és el consentiment i l'abús. D'aquesta manera, la proposta serveix per	25 min

	<p>familiaritzar-se amb els conceptes relacionats amb l'abús sexual i recollir les idees prèvies dels alumnes i els seus interessos i inquietuds respecte a la problemàtica.</p> <p>Per fer-ho, projectarem un petit curtmetratge infantil animat i farem un debat a partir del que planteja el vídeo tot sumant-hi les aportacions que puguin fer els infants.</p> <p>El curtmetratge en qüestió, es titula "<u>El consentimiento para niños</u>" i es pot trobar a YouTube. En el meu cas, per presentar el vídeo als infants els explicaré que una amiga me'l va ensenyar i no vaig acabar d'entendre el que explica i els demanaré de mirar-lo tots junts perquè m'ajudin a comprendre bé tot el que diu. D'aquesta manera, acabada la projecció, mitjançant el diàleg guiat protagonitzat pels nens i les nenes de la classe, serà el moment on expliquin el que han entès, posin exemples, comentin si ja sabien el que s'ha dit al vídeo, facin preguntes, etc.</p> <p>Finalment, tot això ho farem en grup gran i els materials que utilitzarem seran l'equip de so, la pantalla de projecció i el projector, ja que l'eina metodològica principal serà el debat i el meu rol com a docent serà principalment el de dinamitzadora.</p> <p>Tanmateix, l'avaluació radicarà en la participació dels alumnes en la proposta i el seu grau de reflexió i expressió oral.</p>	
--	--	--

<p>Aprenem</p>	<p>(S1) Activitat 2. El meu cos és meu.</p> <p>La segona activitat de la S.A. tindrà lloc després del debat fruit del vídeo sobre el consentiment, ja que també es durà a terme a la primera sessió i continuarà sent en grup gran. En aquest cas la proposta és a partir d'un conte anomenat <i>El meu cos és meu</i>. A partir de la lectura del conte demanaré als alumnes que agafin un gomet segons com s'hagin sentit durant el conte (verd: tranquil/content, taronja: estrany/no ho sé o vermell: trist/enfadat/angoixat). Tothom triarà un gomet i l'enganxarà a la feina que els repartiré, la qual tindrà una pestanya on amagar el gomet, per tal que si no volen compartir el gomet que han escollit, no es vegi la seva elecció.</p> <p>Alhora, qui vulgui ensenyar el seu gomet, ho podrà fer i, a més, s'iniciarà l'espai perquè aquells que ho vulguin, puguin compartir amb la resta la raó de la seva tria. Si escau, també establirem al final un petit debat sobre el conte i en acabar l'activitat recollirem totes les cartolines amb els gomets dels infants per poder mirar com s'ha sentit cadascú, ja que a darrere sí que tindran el nom de cada alumne apuntat.</p> <p>D'aquesta manera, l'objectiu de la proposta és conèixer els límits del propi cos i començar a relacionar situacions que els fan o no sentir incòmodes, tot posant-hi nom. Per fer-ho, caldran gomets verds, gomets taronges, gomets vermells, cartolines, un llapis i el conte <i>El meu</i></p>	<p>35 min</p>
----------------	---	---------------

	<p><i>cos és meu</i>. Tanmateix, el rol del docent tornarà a ser altra vegada el de dinamitzador de l'activitat, afegint-hi la tasca de conta-contes.</p> <p>Altra vegada, per a l'avaluació, el més important serà la participació, la sinceritat i la reflexió dels infants.</p>	
<p>Aprenem</p>	<p>(S2) Activitat 3. Els secrets.</p> <p>Aquesta sessió la dedicarem a parlar dels secrets, ja que l'objectiu de l'activitat serà donar eines als infants perquè puguin diferenciar els "secrets bons" dels "secrets dolents", segons les característiques de cada secret i les sensacions que els generi cada situació.</p> <p>Per fer-ho, tornarem a utilitzar un conte, aquesta vegada <i>El secret de la Anika</i>, el qual mitjançant la protagonista de la història, explica recursos per saber detectar si un secret és positiu o negatiu i, en cas que sigui negatiu, la rellevància d'explicar-lo a adults de confiança i demanar ajuda.</p> <p>Així doncs, la proposta és iniciar la sessió parlant dels secrets amb els alumnes i enllaçar-ho amb la lectura del conte i, a partir d'aquest, establir debat amb els nens i les nenes per ajudar-los a conèixer i detectar emocions i sensacions, posar-hi nom i aprendre a identificar la informació que aquestes els faciliten.</p> <p>Finalment, altra vegada l'activitat es durà a terme en grup gran, l'únic material necessari</p>	<p>1h</p>

	<p>serà el conte que llegirem als nens i les nenes, el rol del docent serà de dinamitzador del debat i lector del recurs literari seleccionat i l'avaluació es farà segons la participació, reflexió i expressió oral dels infants.</p>	
<p>Aprenem</p>	<p>(S3). Activitat 4. Com és casa nostra?</p> <p>Aquesta activitat és una proposta artística, ja que es tracta que cada alumne dibuixi i pinti casa seva plasmant-hi totes les habitacions i tots els detalls possibles.</p> <p>A partir d'aquí, farem un mural a fora al passadís que simbolitzarà un poble i tots els nens i les nenes hi aniran enganxant les seves cases.</p> <p>Per fer-ho, els presentaré, en primer lloc, el mural "buit" amb els carrers, parcs, etc. (sense cases) i entre tots decidirem que volem dibuixar les nostres cases per enganxar-les i crear el nostre poble, d'aquesta manera, estaran motivats per treballar curosament la proposta i fer-hi el màxim de detalls.</p> <p>Posteriorment, els repartiré llapis, papers i retoladors per tal que puguin fer l'activitat i, un cop acabada de dibuixar i pintar casa seva, els donaré unes tisores i cola perquè retallin i enganxin on vulguin del mural la seva casa.</p> <p>D'aquesta manera, durant la proposta els infants treballen la creativitat, la motricitat fina, la memòria i la consciència espacial, però també</p>	<p>1h</p>

	<p>m'interessa que dibuixin les seves cases per establir un debat amb ells sobre qui els acostuma a cuidar, amb qui es queden sols a casa o en altres espais, etc. per fer una altra activitat posteriorment.</p> <p>Per acabar, en aquest cas ens organitzarem en grup gran a principi de la sessió i després cadascú treballarà individualment, mentre que el paper del docent serà altra vegada de guia i acompanyant de la proposta. Tanmateix, en aquest cas en l'avaluació es tindrà en compte el domini de la motricitat fina, el nivell de dedicació, cura i detall del dibuix dels infants i la participació en la part inicial de la proposta.</p> <p>Per altra banda, acabada l'activitat, la intenció és folrar amb <i>aironfix</i> el mural per tal que serveixi als alumnes de catifa per jugar amb cotxes o personatges durant la resta del curs.</p>	
<p>Aprenem</p>	<p>(S4) Activitat 5. A casa em sento...</p> <p>Després que els alumnes hagin dibuixat casa seva en l'activitat anterior, és el torn que dibuixin com se senten quan estan a casa. Per això, començarem la sessió parlant una mica de les cases que han fet i de com ha quedat el mural i ho encadenarem en preguntar-los amb qui estan a casa, qui els cuida, amb qui es queden sols a vegades a casa i en altres espais, etc. Tota aquesta informació l'anirem apuntant a la pissarra.</p>	<p>1h</p>

	<p>A continuació, els explicarem l'activitat que farem, la qual tracta de dibuixar en diferents espais que hi haurà delimitats en el full que els donarem, com se senten quan estan a casa amb cada persona que els cuida. Anirem dient en veu alta persones que hagin dit prèviament els infants i, aquests, hauran de fer els dibuixos pertinents.</p> <p>Aquesta activitat servirà per detectar amb quines persones els nens i nenes se senten millor o pitjor, i poder esbrinar si hi ha algú amb qui no se sentin bé o s'hi relacionin de forma estranya. Així, doncs, com en l'activitat anterior, la sessió començarà sent en grup gran i després cadascú treballarà individualment mentre el docent ajuda, guia i observa als nens i les nenes.</p> <p>En aquest cas, els materials necessaris per a la proposta són llapis, retoladors i un full amb diferents espais delimitats, el qual es pot trobar a l'apartat d'annexos, i el mural/mapa amb les cases dels alumnes; fet en l'activitat anterior.</p> <p>Per altra banda, l'avaluació es farà segons la participació dels nens i nenes i el seu compromís amb l'activitat, és a dir el grau d'implicació per a fer els diferents dibuixos, així com la cura a l'hora de fer-los.</p>	
<p>Aprenem</p>	<p>(S5) Activitat 6. Explica'ns què passa.</p>	<p>35 min</p>

	<p>Aquesta, és la continuació de l'activitat anterior, de tal manera que per dur-la a terme ens caldran els dibuixos fets pels nens i les nenes sobre com se senten amb les diferents persones que els cuiden.</p> <p>En aquesta ocasió, dividirem als infants en grups més reduïts, per tal de facilitar-los la participació en la dinàmica, ja que la proposta tracta que els nens i les nenes expliquin els dibuixos que han fet i ho relacionin amb com els fa sentir estar amb la persona a qui dediquin a cada il·lustració.</p> <p>No comentarem tots els dibuixos de cada infant perquè ens portaria massa estona i seria molt pesat, sinó que de forma aleatòria i procurant seleccionar les il·lustracions que ens cridin l'atenció, els nens i les nenes aniran compartint les seves creacions, això sí, mai obligant a cap infant a explicar allò que no vulgui. En aquest cas provaríem de parlar-hi en un altre moment de forma individual i si tampoc volgués fer-ho, no li insistiríem.</p> <p>La conversa en veu alta serà la metodologia més important en aquesta proposta, així com la interpretació dels dibuixos, fets que juntament amb la capacitat de reflexió i la participació dels alumnes, conformaran l'avaluació de la proposta. El docent, en canvi, es dedicarà a fer preguntes als infants, seleccionar les il·lustracions i dinamitzar la sessió.</p>	
--	---	--

<p>Apliquem el que hem après</p>	<p>(S5) Activitat 7. Què hem après?</p> <p>Aquesta és l'última activitat de la S.A. i té com a objectiu avaluar què han après els infants al llarg de les sessions per tal de valorar el funcionament i eficàcia de les diferents propostes, detectar-ne els punts febles i ressaltar-ne els positius.</p> <p>Per fer-ho, ens tornarem a dividir altra vegada en grups petits i en rotllana drem a terme una assemblea mitjançant preguntes guiades per part del docent. Aquest diàleg s'enregistrarà en àudio per tal de poder recollir tota la informació i extreure les conclusions adients sobre la posada en pràctica de les activitats i analitzar l'assoliment dels objectius plantejats.</p> <p>Respecte a l'avaluació dels infants, es tindrà en compte el seu nivell de participació i reflexió durant l'assemblea, així com el contingut de les seves aportacions amb relació al treballat i el seu nivell d'expressió oral.</p>	<p>25 min</p>
<p>Mesures i suports universals</p>		
<p>Les mesures i suports universals que es plantegen per tota la S.A. són fruit d'una organització flexible i el respecte a l'alumnat, de tal manera que no se'ls forçarà a participar o compartir amb la resta de companys allò que no vulguin. Alhora, si algun nen o nena expliqués alguna cosa delicada no s'hi insistiria ni es problematitzaria la situació davant la resta de la classe, ja que en cap cas es busca generar una situació de vulnerabilitat o victimització cap a cap infant.</p>		
<p>Mesures i suports addicionals o intensius</p>		
<p>Alumne/a</p>	<p>Mesura i suport addicional o intensiu</p>	

<p>Infant amb retard maduratiu</p>	<p>A causa del retard maduratiu que té aquest infant presenta dificultats en l'aprenentatge i se sol cansar més aviat que la resta d'alumnes durant les estones de treball, és per això que si verbalitza que està cansat fent les feines, se li permetrà menys grau d'exigència en aquestes i en el cas de l'activitat 5 (<i>A casa em sento...</i>) no farà falta que completi tots els espais de la proposta.</p> <p>Per altra banda, en les estones de diàleg i reflexió de l'alumnat també es tindran en compte les seves dificultats d'aprenentatge a l'hora de valorar el seu grau de reflexió i expressió oral.</p>
<p>Infant nouvingut</p>	<p>Aquest alumne és un infant que acaba d'arribar a Catalunya provinent d'Armènia, per la qual cosa no entén ni parla català, castellà ni anglès, sinó que compren i s'expressa en armeni i rus. Per aquesta raó, se li adaptaran algunes activitats per tal que les pugui dur a terme.</p> <p>En l'activitat 4 (<i>Com és casa nostra?</i>) se li explicarà l'exercici amb ajuda de pictogrames, els quals es poden trobar a l'apartat d'annexos, per l'activitat 5 (<i>A casa em sento...</i>) també es faran servir els pictogrames perquè pugui entendre el que ha de fer i els noms de les persones amb qui ha de relacionar els diferents dibuixos se li diran en armeni, els quals es buscaran prèviament.</p> <p>Per últim, també se li adaptarà l'activitat 6 (<i>Explica'ns què passa</i>) perquè pugui explicar alguna de les seves il·lustracions fent servir els pictogrames de les emocions.</p> <p>Les activitats 1, 2, 3 i 7 no se li adaptaran, sinó que a partir dels contes, vídeos o converses amb el grup classe aquest alumne podrà anar adquirint vocabulari en</p>

	<p>català i mitjançant les imatges dels recursos utilitzats, seguir el fil de què s'estigui parlant.</p> <p>Per descomptat, l'avaluació d'aquest alumne s'adaptarà a les seves dificultats i circumstàncies concretes, tenint en compte el seu interès per les activitats, la comprensió de les propostes mitjançant els pictogrames, la qualitat de les produccions artístiques que faci i el domini de la motricitat fina que mostri.</p>
--	---

8.4.2. Descripció i valoració de la posada en pràctica de la intervenció

a) Descripció de les activitats i anàlisi de les evidències recollides

- Activitat 1. Què és el consentiment? (S1)

L'objectiu de la primera activitat de la situació d'aprenentatge era establir un primer contacte entre els infants i el tema a treballar: els abusos sexuals a la infància. A més de recollir els coneixements previs dels nens i les nenes. Per fer-ho, vaig utilitzar un petit curtmetratge animat que explicava als alumnes què és l'abús sexual i alguns aspectes clau com ara l'autonomia corporal, el consentiment, el xantatge, els drets i deures dels infants i dels adults, etc.

Primer que res, però, vaig explicar als infants que els posaria el vídeo perquè una amiga meva no l'entenia i m'havia demanat que l'ajudéssim entre tots, ja que ells en ser nens i nenes segur que el podrien entendre millor perquè el vídeo era dirigit als infants. D'aquesta manera els alumnes van estar molt atents escoltant tot el que els explicava el curtmetratge, el qual primer no van entendre massa, però després d'escoltar-lo per segona vegada vam poder establir un debat entre tots i anar definint els conceptes que havien escoltat.

A més, van sortir algunes anècdotes dels infants sobre coses que els agrada que els facin i d'altres que no (petons, abraçades, carícies, etc.) i també més d'un alumne va establir relacions entre el que estàvem parlant a classe i històries que coneixia

relacionades amb el consentiment, com per exemple el cas del petó entre Luis Rubiales i Jenni Hermoso. Tota aquesta informació la vaig anar estirant fins a explicar als alumnes què és l'abús sexual, en què consisteix i que mai ningú els pot tocar ni demanar que els toqui o fer-los partícips de quelcom que els generi incomoditat si ells no ho volen, en especial si hi està involucrada alguna part íntima del cos. Finalment, els vaig explicar que si això els passa, han de dir que no ho volen i explicar-ho a algun adult de confiança perquè els ajudi.

Aquesta activitat estava programada per dur-la a terme en mitja hora i compartir la sessió amb l'activitat 2, ja que estaven molt lligades a nivell de contingut, permetent així als alumnes tenir canals d'informació diferent que parlessin del mateix i assolir millor les idees que transmetien ambdós materials. Això, però, no va ser possible perquè vam començar l'activitat tard i només hi va haver temps de fer la primera proposta.

- Activitat 2. El meu cos és meu. (S1)

Com comentava, aquesta activitat anava lligada a la primera, però no va haver temps per fer-les seguides, per tant, la vaig acabar realitzant en una altra estona curta de mitja hora que vam trobar durant la setmana. El fet de separar les dues propostes va provocar que els infants trobessin les activitats repetitives i una mica avorrides, però malgrat això hi van participar i vam poder aprofundir en els aspectes a treballar.

L'activitat, doncs, tractava de parlar dels límits del propi cos i aprendre a establir límits amb les altres persones mitjançant el conte *El meu cos és meu* on una nena anava explicant els contactes físics que li agrada tenir i els que no, amb qui i quan li agradava establir contacte físic i què feia quan no li venia de gust que la toquessin o tocar a algú altre.

Seguit de la lectura del conte, vaig repartir uns fulls als infants amb una pestanya que amagava una part del full. Allà, amagat, van haver d'enganxar un gomet segons com s'havien sentit escoltant la història del conte i, posteriorment, qui va voler compartir com s'havia sentit i perquè, ho va poder mostrar i explicar-ho a la resta de companys. A més, entre tots vam tornar a recordar breument les idees principals del conte.

Finalment, com que totes les feines portaven el nom dels alumnes, les vaig recollir i, mentre feien una altra activitat, els vaig anar cridant perquè les guardessin a la carpeta, aprofitant el moment per preguntar als nens i les nenes que havien posat que no s'havien sentit bé, el perquè de la seva decisió. Parlant amb ells, doncs, van sortir coses interessants de quines experiències els havia recordat el conte que no els agradaven.

- Activitat 3. Els secrets. (S2)

El protagonista d'aquesta activitat també va ser un conte, en aquest cas *El secret de la Anika*, el qual a partir de la història de protagonista permetia parlar amb els infants sobre els secrets, establir les diferències entre els secrets bons i els secrets dolents, parlar de quina durada poden tenir els secrets bons, com ens han de fer sentir i com no, quins exemples podrien ser cada tipus de secret, etc. i, alhora, el conte ensenyava també als nens i les nenes a tranquil·litzar-se i poder detectar quines sensacions els pot aportar una situació o un secret, per així, determinar si aquest és bo i el podem mantenir privat o si és dolent i cal que li expliquem a un adult amb qui confiem per tal que ens ajudi.

La narració del conte va anar molt bé perquè la història i les il·lustracions van agradar als infants. A més, durant el conte els vaig fer participants de la història deixant-los fer aportacions i fent allò que ens proposava el conte que féssim: respirar, pensar, recordar, etc. Un cop acabada la lectura del conte vaig fer als infants tancar els ulls, posar-se les mans a la panxa, respirar tranquil·lament i pensar en els secrets que tenien, intentant detectar si eren bons o dolents i després els vaig convidar a explicar, si ho volien, el secret que havien pensat i en cas que fos dolent i no el volguessin explicar davant la resta de companys, els vaig dir que podien parlar amb mi en un altre moment o explicar el secret a algun altre adult de confiança.

La proposta va sortir molt bé, tots els infants van participar-hi i molts d'ells també van voler compartir els seus secrets. A més, un parell de nens i nenes també van buscar-me acabada la sessió per explicar-me algun secret que tenien que no els acabava d'agradar. La majoria per part de germans grans que els feien la guitza quan no hi havia els pares a casa.

- Activitat 4. Com és casa nostra? (S3)

Per aquesta activitat vaig preparar un mural amb pintura d'un paisatge d'un poblet de muntanya. Va quedar molt bonic i els infants van poder veure com anava pintant-lo durant la setmana, fet que va generar que es prenguessin seriosament i de forma acurada la feina que els vaig encomanar: dibuixar l'interior de casa seva.

Primer que res, els vaig explicar l'activitat i entre tots vam dibuixar l'interior d'una casa a la pissarra. Els nens i nenes deien habitacions, mobles, electrodomèstics, etc. i jo els dibuixava. Aquesta introducció va ser molt divertida i va ajudar els infants a entendre la feina. Així doncs, vaig repartir cartolines petites amb forma de casa a cada alumne i ells van començar a plasmar-hi l'interior de casa seva, el qual van acabar pintat i enganxant allà on van voler del mural que prèviament els havia preparat jo, construint així tots plegats el poble d'I5, ja que vam convidar a participar en l'activitat també als alumnes de l'altra classe.

Aquesta activitat estava prevista per fer-la en una hora, però com que els infants els va agradar tant i van gaudir dibuixant i pintant cada detall de les seves cases la vam allargar tot el matí, de tal forma que va durar dues hores. A més, la proposta va resultar ser molt interessant per conèixer quins espais tenen a casa els alumnes, com a alguns hi feien molts detalls i en altres cap, observar els colors que utilitzaven per pintar cada habitació i el traç amb el qual les havien dibuixat.

- Activitat 5. A casa em sento... (S4)

Aquí, l'objectiu principal era conèixer com se sentien els alumnes amb les diferents persones que els cuiden. Per això, vam començar parlant de casa seva i dels dibuixos que havien fet prèviament i ho vam acabar connectat amb la gent amb qui estan a casa o que els cuiden de vegades, sigui a casa seva o no. D'aquesta manera, vaig anar apuntant a la pissarra les persones que deien els infants que es feien càrrec d'ells i després els vaig repartir uns fulls amb diferents quadrats on dibuixar a dins.

Els vaig explicar que l'activitat consistia en un joc on jo els aniria dient una persona que els cuida i ells haurien de dibuixar com se senten quan estan amb ell o ella. Així doncs, els va costar una mica d'entendre la proposta, però finalment tots van poder

seguir l'activitat i van destapar informacions interessants, ja que no sempre tots es dibuixaven contents amb tothom, malgrat que, per sort, sí que era el més habitual.

D'aquesta manera, l'activitat va funcionar molt bé perquè tots la van poder desenvolupar correctament i va servir per detectar els malestars que tenen alguns alumnes amb persones del seu nucli familiar o entorn proper. En els casos que els infants van plasmar que amb algú no se sentien bé, els vaig anar cridant un per un per preguntar-los perquè s'havien dibuixat d'aquella manera i així detectar si podria ser la conseqüència d'algun tema alarmant o no, ja que a vegades la raó per la qual algun nen es dibuixava trist era perquè aquella persona no el deixava mirar la tele.

- Activitat 6. Explica'ns què passa. (S5)

Aquesta activitat la vaig haver de descartar perquè només tenia mitja hora per dur a terme la darrera sessió, per tant, no la vaig implementar. Malgrat això, l'objectiu de la proposta era esbrinar què s'amagava darrere dels dibuixos dels infants fets en la sessió anterior (relació amb el seu entorn de confiança), en especial d'aquells que mostressin algun tipus de malestar. Aquesta informació, doncs, la vaig obtenir parlant individualment amb els nens i les nenes en acabar la mateixa sessió 5, per tant, vaig valorar que podia prescindir d'aquesta activitat.

- Activitat 7. Què hem après? (S5)

Finalment, l'última proposta de la S.A. era un debat a tall de cloenda que servís per avaluar quins coneixements i aprenentatges havien adquirit els alumnes sobre els abusos sexuals. És per això que vaig demanar als nens i les nenes que seguéssim tots a terra en rotllana i els vaig preguntar què havien après de l'abús sexual durant les activitats que havíem anat fent les darreres setmanes. Ells es van mostrar molt participatius i van definir què era l'abús sexual, què havien de fer si sospitaven alguna cosa estranya al respecte, també van explicar que el seu cos era seu i que ningú, ni cal adult, els podia tocar o demanar que els abraressin o fessin petons si ells no ho volien i que si es trobaven en aquesta situació, els havien de dir que no ho volien fer en aquell moment.

A més, també van explicar-me que havien après que hi havia dos tipus de secrets, uns bons que podien continuar sent secrets i uns altres dolents que s'havien d'explicar perquè no eren secrets, sinó problemes. Alhora, em van saber dir les diferències entre aquests dos tipus de secrets i quines sensacions i emocions ens podien fer sentir cadascun.

Així doncs, un cop acabat aquest debat vaig omplir la graella d'avaluació global de la S.A. per comprovar si les diferents activitats havien aconseguit assolir els objectius plantejats o no. El resultat va ser el següent:

Graella d'avaluació global de la S.A. Com em sento quan...?				
Objectius	Criteris d'avaluació	Assolit	No assolit	Comentari al respecte
1. Adquirir eines per reconèixer sensacions i emocions amb la finalitat de saber detectar quan una situació és o no positiva per ells i cal explicar-la a adults de confiança.	1. Reconeixen sensacions i emocions provocades per situacions determinades.	X		
	2. Identifiquen com a positives o negatives les emocions i sensacions viscudes.	X		
	3. Comprenen la importància de demanar ajuda a un adult de confiança en cas de	X		

	trobar-se en situacions que identifiqui com a negatives.			
2. Conèixer què és el consentiment i la importància de posar límits als altres sobre el seu propi cos.	4. Saben què és el consentiment i és conscient de la rellevància d'aquest.	X		
	5. Coneixen límits que han de procurar que tothom compleixi envers el seu propi cos i al dels altres.	X		N'hi ha alguns que queden una mica difusos, però en general coneixien quins són els drets que tenen i saben que poden, i han de, posar límits respecte al seu cos i respectar els límits de la resta de persones.
3. Reflexionar, expressar i qüestionar-se individualment i en grup experiències personals i conductes socialment acceptades envers el consentiment, els secrets i els	6. Reflexionen i es qüestionen de forma individual experiències personals i conductes socialment acceptades sobre el consentiment, els secrets i els límits referents	X		La majoria d'infants hi reflexionen, tot i que no tots amb la mateixa consciència, ja que això depèn del grau de maduració de cada nen o nena.

límits referents al cos.	al cos.			
	7. Reflexionen, es qüestionen i expressen en veu alta experiències personals i conductes socialment acceptades sobre el consentiment, els secrets i els límits referents al cos.	X	X	Hi ha infants que sí i d'altres que no.

Tal com es pot veure en la graella d'avaluació, s'han assolit tots els objectius, tot i que és cert que alguns d'aquests són molt personals o requereixen un grau de maduració que no tenen tots els alumnes.

b) Reflexió crítica i propostes de millora

Primer que res, penso que la S.A. ha estat un èxit perquè considero que he aconseguit assolir els objectius que pretenia treballar amb els alumnes. Estic segura que en més o menys mesura tots els infants han ampliat el seu coneixement respecte als abusos sexuals infantils, per tant, la tasca principal de prevenció de l'abús sexual infantil que perseguia la proposta, s'ha complert.

Ahora, estic convençuda que tots els alumnes han adquirit eines per reconèixer sensacions i emocions amb la finalitat de saber detectar quan una situació és o no positiva per ells i cal explicar-la a adults de confiança, ja que així ho han expressat en veu alta en els espais de diàleg durant les activitats de la S.A., en especial durant

l'activitat final. A més, tots ells coneixen i entenen què és el consentiment i són conscients de la importància de posar límits sobre el seu propi cos i respectar els dels altres.

A la vegada, penso que el conjunt dels nens i les nenes d'I5 B ha reflexionat sobre el consentiment, el seu cos i els secrets tot relacionant-ho amb experiències o situacions amb les quals s'han trobat. Ara bé, un dels objectius de la proposta era també que els nens i nenes expressessin aquestes vivències i no tots ells ho han fet mitjançant el llenguatge verbal, però sí que tots ho han plasmat en dibuixos i mitjançant codis de colors (gomets).

Per altra banda, penso que la proposta de la S.A. era arriscada, ja que en gran part de les activitats requeria que els infants s'hi impliquessin molt i, a més, les propostes no sempre eren fàcils d'entendre o dur a terme. Així i tot, el grup d'I5 amb qui l'he implementada és un grup molt bo i no han presentat massa problemes de comprensió, raonament ni falta de maduració per dur-la a terme. És cert, però, que si es volgués tornar a implementar la S.A. potser caldria adaptar les a activitats per fer-les més simples, curtes i que no requerissin pensament abstracte ni tanta capacitat de raonament.

També, penso que malgrat l'èxit global de la implementació, hi ha alguns aspectes que podria millorar. Aquests són la gestió del temps, el ritme de les sessions i l'adequació de les propostes al nivell maduratiu dels infants. En el primer cas, en dues de les sessions se'm va descontrolar el temps. Durant la sessió 1, tenia pensat fer dues activitats curtes, les quals es complementaven entre elles, però no va poder ser així perquè vam començar tard i les vaig haver de fer separades.

Això va provocar que la segona proposta semblés als infants repetitiva i avorrida, ja que els continguts eren molt semblants als de la primera activitat i la contextualització de la proposta, juntament amb recordar els conceptes que havíem treballat, deixar participar als infants i fer un petit tancament de l'activitat, es va fer feixuc i repetitiu. En canvi, penso que d'haver fet les dues activitats seguides, hagués pogut relacionar la informació més orgànicament sense contextualitzar ni recordar els conceptes treballats per la segona activitat i el tancament i participació dels infants s'hagués pogut fer conjuntament, aportant així a la sessió més dinamisme perquè els infants no desconnectessin.

Tanmateix, en l'activitat de dibuixar les seves cases, el temps se'm va doblar, de tal manera que en comptes de destinar una hora a la proposta, tal com havia programat, vaig fer servir dues hores. No va haver-hi problema per adaptar el temps, però penso que hauria estat bé fer prèviament amb calma jo el dibuix de casa meva i pintar-lo, per així saber quanta estona em feia falta a mi per l'activitat i calcular quant temps necessitarien els alumnes per fer-la.

També, penso que l'activitat on vaig demanar als infants que dibuixessin com se sentien amb les diferents persones que es feien càrrec d'ells, potser era massa complexa o abstracte d'entendre, ja que als nens i nenes els va costar comprendre què havien de fer. Així i tot, van acabar fent l'activitat bé, però trobo que potser seria interessant buscar una alternativa per simplificar aquesta proposta que permetés extreure resultats igual de potents que els que vaig obtenir perquè, tot i ser una proposta complicada, valoro molt positivament la informació que vaig obtenir-hi i penso que és una molt bona activitat per detectar malestars dels infants perquè permet recollir als docents informació significativa dels nens i les nenes.

D'aquesta manera, com a propostes de millora destacaria procurar seguir la programació tal com està dissenyada sense dividir les sessions, fer com a docent les propostes abans d'implementar-les amb els infants per poder calcular millor el temps que aquests necessitaran per dur-les a terme i alhora ser conscient de les dificultats que comporta cada activitat i així detectar si alguna de les propostes ha d'adaptar-se millor al nivell maduratiu dels nens i les nenes.

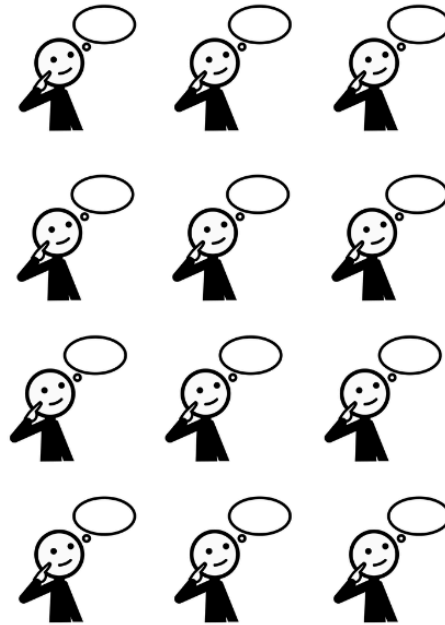
Finalment, penso que treballar els abusos sexuals amb els infants no és una feina d'on s'aconsegueixin resultats fermes amb només unes quantes activitats, ja que crec que fer prevenció d'això amb els alumnes és una tasca que cal fer diàriament i al llarg de tota l'escolarització dels nens i les nenes. Així i tot, estic molt contenta amb el que han demostrat aprendre els alumnes d'15 B i amb els conceptes i valors que mostren haver assolit. De tal manera que, altra vegada, penso que la meva intervenció ha estat un èxit, malgrat que s'hi puguin fer, com en tot, algunes millores.

8.4.3. Materials utilitzats en la S.A.

NOM: _____ DATA: _____

DURANT EL CONTE M'HE SENTIT...

● TRANQUIL/CONTENT ● ESTRANY/NO HO SÉ
● TRIST/ENFADAT/ANGOIXAT



Suport utilitzat per enganxar els gomets de l'activitat 2 (*El meu cos és meu.*)



Mural elaborat per l'activitat 4 (*Com és casa nostra?*)

NOM:

DATA:

Full de treball per a l'activitat 5 (A casa em sento...)





Pictogrames utilitzats com a material pertinent a les mesures i suports addicionals o intensius dedicats a l'alumne nouvingut de la classe.

8.4.4. Taules d'observació per l'avaluació de la S.A.

a) Taula d'observació i avaluació dels alumnes durant les activitats de la S.A.:

Taula d'observació i avaluació dels alumnes durant les activitats de la S.A. Com em sento quan...?				
Activitat 1. Què és el consentiment?				
Alumne	Ítems a avaluar			
	Participació	Grau de reflexió	Resultat final	Altres aspectes
Activitat 2. El meu cos és meu.				
Alumne	Ítems a avaluar			
	Participació	Grau de reflexió	Resultat final	Altres aspectes
Activitat 3. Els secrets				
Alumne	Ítems a avaluar			
	Participació	Grau de reflexió	Resultat final	Altres aspectes
Activitat 4. Com és casa nostra?				
Alumne	Ítems a avaluar			
	Participació	Grau de reflexió	Resultat final	Altres aspectes

Activitat 5. A casa em sento...				
Alumne	Ítems a avaluar			
	Participació	Grau de reflexió	Resultat final	Altres aspectes
Activitat 6. Explica'ns què passa.				
Alumne	Ítems a avaluar			
	Participació	Grau de reflexió	Resultat final	Altres aspectes
Activitat 7. Què hem après?				
Alumne	Ítems a avaluar			
	Participació	Grau de reflexió	Resultat final	Altres aspectes

b) Graella d'avaluació final de la S.A.:

D'aquesta graella se n'ha d'omplir una per cada alumne de la classe, de tal manera que es pugui comprovar com el funcionament la S.A. amb cada infant.

Graella d'avaluació final S.A. Com em sento quan...?				
Alumne:				
Objectius	Criteris d'avaluació	Assolit	No assolit	Comentari al respecte

<p>1. Adquirir eines per reconèixer sensacions i emocions amb la finalitat de saber detectar quan una situació és o no positiva per ells i cal explicar-la a adults de confiança.</p>	<p>1. Reconeix sensacions i emocions provocades per situacions determinades.</p>			
	<p>2. Identifica com a positives o negatives les emocions i sensacions viscudes.</p>			
	<p>3. Compren la importància de demanar ajuda a un adult de confiança en cas de trobar-se en situacions que identifiqui com a negatives.</p>			
<p>2. Conèixer què és el consentiment i la importància de posar límits als altres sobre el seu propi cos.</p>	<p>4. Sap què és el consentiment i és conscient de la rellevància d'aquest.</p>			
	<p>5. Coneix límits que ha de</p>			

	<p>procurar que tothom compleixi envers el seu propi cos i al dels altres.</p>			
<p>3. Reflexionar, expressar i qüestionar-se individualment i en grup experiències personals i conductes socialment acceptades envers el consentiment, els secrets i els límits referents al cos.</p>	<p>6. Reflexiona i es qüestiona de forma individual experiències personals i conductes socialment acceptades sobre el consentiment, els secrets i els límits referents al cos.</p>			
	<p>7. Reflexiona, es qüestiona i expressa en veu alta experiències personals i conductes socialment acceptades sobre el consentiment, els secrets i els límits referents</p>			

	al cos.			
--	---------	--	--	--

c) Graella d'avaluació global de la S.A.:

Aquesta és la graella final per avaluar el funcionament de la S.A. de forma global per tal d'esbrinar quins objectius s'han assolit amb el grup classe i quins no, detectant així els punts febles que caldria millorar.

Graella d'avaluació global de la S.A. Com em sento quan...?				
Objectius	Criteris d'avaluació	Assolit	No assolit	Comentari al respecte
1. Adquirir eines per reconèixer sensacions i emocions amb la finalitat de saber detectar quan una situació és o no positiva per ells i cal explicar-la a adults de confiança.	1. Reconeixen sensacions i emocions provocades per situacions determinades.			
	2. Identifiquen com a positives o negatives les emocions i sensacions viscudes.			
	3. Comprenen la importància de demanar ajuda a un adult de confiança en cas de			

	trobar-se en situacions que identifiqui com a negatives.			
2. Conèixer què és el consentiment i la importància de posar límits als altres sobre el seu propi cos.	4. Saben què és el consentiment i és conscient de la rellevància d'aquest.			
	5. Coneixen límits que han de procurar que tothom compleixi envers el seu propi cos i al dels altres.			
3. Reflexionar, expressar i qüestionar-se individualment i en grup experiències personals i conductes socialment acceptades envers el consentiment, els secrets i els	6. Reflexionen i es qüestionen de forma individual experiències personals i conductes socialment acceptades sobre el consentiment, els secrets i els límits referents			

límits referents al cos.	al cos.			
	7. Reflexionen, es qüestionen i expressen en veu alta experiències personals i conductes socialment acceptades sobre el consentiment, els secrets i els límits referents al cos.			

8.4.5. Fotografies de la posada en pràctica de la S.A.





