

El paisatge



V. Fagnoli. AEMB. DAG

La badia de Roses a començament de segle.

Del mosaic tradicional a la dicotomia ciment-bosc

JOSEP VILA I SUBIRÓS

El paisatge, entès com el conjunt de components que confereixen a un determinat espai unes característiques pròpies, és el reflex fidel de l'evolució econòmica, social, política i ambiental que ha viscut un territori. Els intensos canvis que el paisatge ha experimentat en aquest segle a les comarques gironines es poden resumir en dues grans tendències contraposades: una forta pressió urbanitzadora i implementadora d'infraestructures, i un increment progressiu de la superfície forestal en detriment del tradicional paisatge en mosaic, que es caracteritzava per la seva heterogeneïtat. El resultat d'ambdues tendències ha estat una homogeneïtzació paisatgística progressiva que s'ha volgut il·lustrar amb el que s'ha anomenat «dicotomia ciment-bosc».

V. Fargnoli, AIEMB, DdG



Paisatge en mosaic amb el nucli i el pla de Begudà.

El concepte de paisatge

En primer lloc, cal remarcar que el concepte 'paisatge' amaga una gran diversitat d'interpretacions. Poques paraules es poden arribar a entendre d'una manera tan contrastadament diversa. És per això que s'ha considerat oportú aclarir que la concepció de paisatge emprada al llarg d'aquestes pàgines es fonamenta principalment en la que s'ha desenvolupat des de la geografia física i regional, que el considera com una porció de territori amb unes característiques peculiars derivades de la combinació dinàmica dels elements abiòtics, biòtics i antròpics.

Tot i això, no s'ha dubtat d'emprar d'altres recursos extraordinàriament útils i il·lustrats per tenir una visió més íntegra de l'evolució de la realitat paisatgística. Així, per exemple, s'han fet servir referències literàries i s'ha apuntat també algun altre

model d'aproximació al paisatge, com és el cas de la geografia humanística. Aquesta disciplina ha intentat presentar una visió més completa de l'ésser humà i de les seves relacions amb l'entorn a partir de l'estudi de la vivència humana de l'espai com a experiència individual i subjectiva.

El paisatge de les comarques gironines durant la primera meitat del segle XX

En la primera meitat del segle XX els canvis que es van produir al paisatge van ser poc rellevants en comparació amb els que havia de viure al llarg de la segona part d'aquesta centúria.

El naixement d'aquest segle va estar marcat encara per la profunda petja que acabava de deixar el pas de la fil·loxera a les terres vitícoles. Aquesta plaga, que va arribar l'any 1879 a Sant Quirze de Colera, va

modificar de manera profunda el paisatge agrari de les comarques costaneres. Com va apuntar Yvette Barbaza a *Paisatge humà de la Costa Brava*, la magnitud d'aquesta crisi va ser tan gran que va arribar a comprometre la manera típica de viure fins a aquell moment, basada en l'associació de la pesca i la viticultura. Les dificultats econòmiques per la replantació de nous ceps, juntament amb una conjuntura estatal i internacional desfavorable, van comportar l'abandonament de les terres més inaccessibles, tal com explica Teresa Franquesa en l'obra *El paisatge vegetal de la península del cap de Creus* (Franquesa, 1995, p. 60):

«La crisi fil·loxèrica va destruir una determinada organització del territori que ja no s'ha tornat a recuperar. Els pendents estructurats en terrasses dedicades als cultius arbustius, les formes de conreu tradicionals, tan ben adaptades al medi, no eren gaire susceptibles d'adaptar-se al progrés. El relleu impedia l'ús de la maquinària i la productivitat només podia ser millorada dins de marges estrets. El progrés de les tècniques permet un important desenvolupament de l'agricultura en les terres de la plana, però les de conreu menys productives cauen en l'abandó».

En altres terres de conreu més ben situades, la fil·loxera va comportar un procés de substitució de la vinya per altres menes d'aprofitaments, com les oliveres o els cereals.

En aquesta primera part de segle també es van començar a introduir amb força les repoblacions forestals, bàsicament de coníferes i amb una especial predilecció pel pi blanc (*Pinus halepensis*). Així, cal esmentar, per exemple, les importants repoblacions amb aquesta espècie que es van fer a la comarca del Pla de l'Estany i que han desdibuixat fins avui el seu paisatge forestal potencial, és a dir, el que li correspondria en relació amb les seves condicions ambientals: un paisatge dominat principalment per

l'alzina (*Quercus ilex*) i, no tant, pel roure martinenc (*Quercus humilis*).

Així doncs, en aquests 50 primers anys, tot i que es van produir alguns canvis remarcables, en cap moment no es va posar en perill la força estructuradora que tenia en el territori l'anomenat paisatge tradicional: un paisatge fruit de l'activitat humana que, al llarg del temps, es va

anar convertint en una complexa amalgama d'elements, una diversitat i heterogeneïtat que sens dubte han constituït la seva màxima aportació i virtut; una rica composició nascuda de la presència i de l'activitat humana arreu del territori que contrasta amb el despoblament i l'abandonament de moltes àrees avui dia. Aquesta realitat passada la va des-

criure, per exemple, per al cas de la Garrotxa, el geògraf Joan Nogué (Nogué, 1985, p. 100):

«Aquell paisatge de caràcter netament rural, aquell paisatge de boscos explotats i cultius avui desapareguts (fajol, mill, fenc...), aquell paisatge de masies escampades i habitades arreu».

Era, per tant, un paisatge tradicional caracteritzat per la diversitat i que ha rebut sovint el nom de paisatge en mosaic. En concret, se li ha atorgat aquest qualificatiu per la varietat de peces que el componien, una complexa barreja de camps, prats i pastures de diferents mides que s'adaptaven sovint a les atzaroses formes del terreny. Aquest conjunt s'enriquia amb la barreja de colors i tonalitats que aportaven les distintes menes de conreus, i amb els pedaços de bosc i fileres d'arbres que sovint resseguien camins i caminois. Tot plegat anava acompanyat de boscos de ribera que dibuixaven el traçat de rius, rieres i torrents, com també de marges i/o parets i feixes de pedra seca que retallaven netament els contorns dels distintes elements que vestien aquesta rica composició, forjada durant segles pels habitants de les masies i dels poblets que, plens de vida i activitat, es repartien per tot el territori.

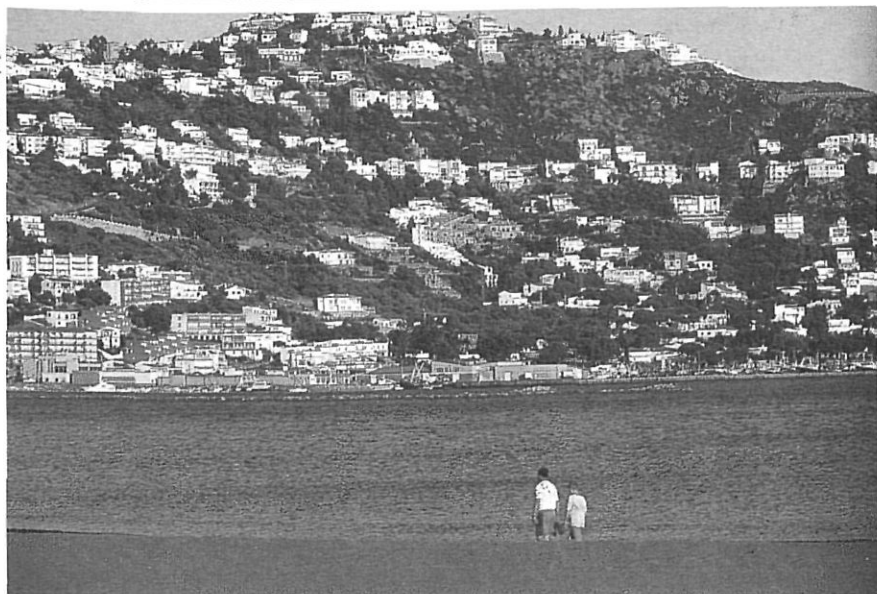
Encara que el procés de despoblament i la descomposició progressiva del paisatge tradicional es van accelerar a partir de la segona meitat d'aquesta centúria, ja a principi de segle es van començar a donar els primers símptomes de la profunda transformació posterior. En aquell moment a molts espais rurals es va iniciar una pèrdua progressiva de pes demogràfic, en benefici dels espais industrials que s'havien començat a desenvolupar a les principals valls a partir de la segona meitat del segle XIX. Però no va ser fins a la segona meitat del segle XX que aquest procés assolí unes dimensions de veritable emigració massiva des del món rural.

Roses a començament de segle i l'any 1998.

V. Fargnoli



Antonio Espajo

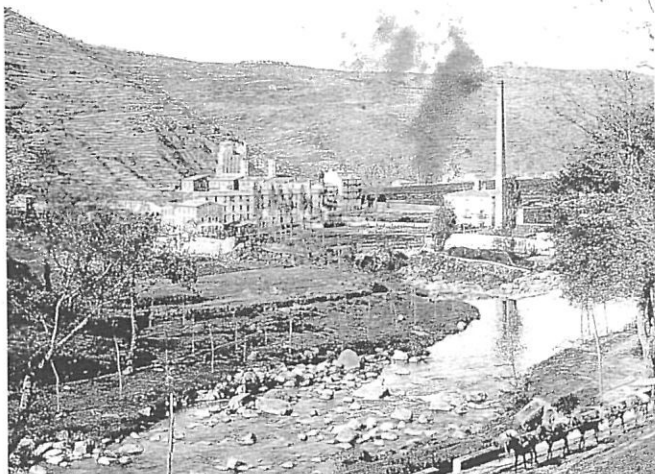


CRONOLOGIA

- 1901 El paisatge de les comarques gironines veu néixer el nou segle encara sota les devastadores conseqüències de la fil·loxera, que va comportar en alguns casos l'abandonament de moltes terres, i en d'altres l'expansió de conreus com l'olivera i els cereals.
- 1950 A partir de la segona meitat de segle s'intensifica el procés d'abandonament de l'espai rural. Aquesta tendència va acompanyada per l'increment de la superfície forestal en detriment d'antigues zones de conreus, prats i pastures. En moltes ocasions aquest procés natural s'ha vist alterat i accelerat per les polítiques de repoblació forestal.
- 1955 Aproximadament a la meitat de la dècada dels 50 s'inicia el model de turisme massiu que ha dominat des de llavors el desenvolupament econòmic, urbanístic, social i paisatgístic de la Costa Brava, amb unes conseqüències nefastes per al seu paisatge.
- 1956 Fredorada de febrer, que redueix de forma considerable l'àrea d'expansió de l'olivera.
- 1967 La construcció de grans complexos turístics com el d'Empúria-brava simbolitza el punt àlgid del procés urbanitzador viscut a la Costa Brava. L'impuls turístic es veu complementat per infraestructures com l'aeroport Girona - Costa Brava, inaugurat aquest mateix any.
- 1970-75 Es van inaugurar els distints trams de l'autopista A-7 al seu pas per les comarques gironines: Cardedeu-Maçanet (1970), Maçanet-Girona (1971), Girona-Figuera (1974), Figuera - la Jonquera (1975). L'entrada en servei d'aquesta gran infraestructura viària ha condicionat de manera directa l'evolució paisatgística de bona part de les comarques gironines, a causa de la seva transcendència econòmica i social.
- 1976 Publicació de la primera edició del *Llibre blanc de la gestió de la natura als Països Catalans*, que posa de relleu els greus problemes ambientals del país, així com la seva ràpida degradació paisatgística. Té lloc el Debat Costa Brava, que posa de manifest el greu procés de degradació paisatgística que pateix la Costa Brava, un malbaratament que ja s'apunta com el possible «taló d'Aquilles» del seu futur turístic.
- 1982-83 Després d'una llarga campanya de sensibilització i mobilitzacions es declaren els primers espais naturals protegits amb l'aprovació de la Llei de Protecció de la Zona Volcànica de la Garrotxa, l'any 1982, i de la Llei de declaració de Paratges Naturals d'Interès Nacional i de Reserves Integrals Zoològiques i Botàniques dels Aiguamolls de l'Empordà, l'any 1983.
- 1985 Aprovació de la Llei d'Espais Naturals, que regula les distintes figures d'espais naturals protegits i que preveu l'elaboració del Pla d'Espais d'Interès Natural. Entrada de l'Estat espanyol a la Unió Europea, amb la consegüent aplicació posterior de la Política Agrària Comuna (PAC).
- 1988 Publicació de la segona edició del *Llibre blanc de la gestió de la natura als Països Catalans*, on es posa de manifest novament la dinàmica de degradació ambiental i paisatgística.
- 1991 Primer any d'ajudes agràries per part de la Política Agrària Comuna, que modifiquen de manera conjuntural les pràctiques agràries en funció de les subvencions comunitàries.
- 1993 Entrada en vigor del Pla d'Espais d'Interès Natural (PEIN), que converteix en sòl no urbanitzable aproximadament un 20% de Catalunya. En el cas de les comarques gironines aquest percentatge és sensiblement superior, i arriba a un 30,8%, amb un màxim del 48,54% a la Garrotxa i un mínim del 5,13% al Pla de l'Estany. Es publica l'obra *El medi natural a les comarques gironines*, que constitueix una interessant diagnosi de la preocupant situació del medi natural i del paisatge, així com de la seva evolució i reptes de futur.
- 1995 Aprovació del Pla Territorial General de Catalunya (PTGC), que insisteix en el manteniment d'un model de creixement desenvolupista i pretesament il·limitat, fonamentat en el consum progressiu de territori i paisatge fins a l'any 2026.
- 1999 Aprovació de l'Agenda 2000, que defineix les línies mestres de la política agrària de la Unió Europea per al període 2000-2006, i que sens dubte tornarà a incidir en el futur immediat del nostre paisatge.

Brumó

A. T. V. — 693 - SAN JUAN las FONTS, Vista general



Brumó

J. Vila



J. Vila

Imatges de Sant Joan les Fonts a començament de segle i dels mateixos indrets l'any 1999.

El paisatge de les comarques gironines durant la segona meitat del segle XX

L'evolució del paisatge a les comarques gironines al llarg d'aquesta segona meitat del segle XX ha estat, com en tants altres aspectes, molt intensa i ràpida; una intensitat i una rapidesa que s'han desencadenat després del despoblament accelerat d'una part considerable del territori. Aquest procés ha anat acompanyat

de la intensificació d'usos i de la presència humana a les principals valls i planes i a la zona costanera, una ràpida transició entre dos models de societat que ha estat possible i afavorida per l'extraordinària capacitat transformadora que la tecnologia ha atorgat a la societat.

Tot i això, un dels primers canvis importants que va viure la nostra realitat paisatgística en aquest període va tenir el seu origen en la natura. En concret va ser la famosa fredorada de febrer del 1956, que va malmetre

una bona part de les oliveres i va reduir de manera notable els límits de distribució d'aquesta característica espècie del paisatge mediterrani.

A partir d'aquella dècada, es donà també un nou impuls a la transformació del paisatge forestal amb l'afavoriment de repoblacions i plantacions amb espècies al·lòctones o amb l'expansió d'altres espècies fora dels seus límits naturals de distribució. Les repoblacions forestals van ser afavorides pel paper rellevant que els va atorgar el règim franquís-

PERSONATGES

Una menció especial mereix l'Escola Paisatgista d'Olot, nascuda de la mà del pintor **Joaquim Vayreda i Vila** a mitjan segle XIX i que ha allargat la seva influència al segle XX després de la seva institucionalització per part de **Josep Berga i Boix**.



Aquest altre pintor va dirigir el Centre Artístic-Cultural d'Olot, creat per Joaquim Vayreda, i després l'Escola Pública de Dibuix, que a partir de 1939 va rebre el nom d'Escola de Belles Arts i Oficis. Aquesta escola de pintura s'ha caracteritzat per prendre el paisatge d'Olot com a font d'inspiració, inicialment amb una clara tendència naturalista i després amb llibertat d'estil i de tendència.

En parlar del paisatge de les comarques gironines es fa indispensable esmentar **Josep Pla**, un personatge que ha sintetitzat amb una prosa fresca i lleugera la gran diversitat de matisos que es podien observar a moltes de les nostres contrades. L'escriptor de Lloriu, del qual fa ben poc (1997) es va celebrar el centenari del seu naixement, va dedicar la major part de la seva obra a descriure els costums, el caràcter i el paisatge de les nostres comarques, amb una especial predilecció pels espais costaners.

Cal remarcar també les aportacions fetes pel geògraf **Pau Vila**, pare de la moderna geografia catalana per la seva tasca com a introductor dels principis de la geografia regional a Catalunya, una escola geogràfica que havia desenvolupat Paul Vidal de la Blache a França i

en la qual té un paper clau el concepte de paisatge, entès com el resultat de la interacció entre el medi físic i l'activitat humana. En concret, Pau Vila va dedicar la seva primera monografia regional a la comarca de la Cerdanya l'any 1926. Aquesta obra, tal com apunta Oriol Nel·lo en el pròleg de l'edició de 1984, va «marcar l'inici de tota una època en l'evolució del pensament geogràfic a Catalunya»; una època en què van veure la



llum moltes altres monografies del mateix caràcter –com per exemple *La comarca d'Olot. Estudio de Geografia Regional*, de Maria de Bolòs– i que no es va cloure fins a la publicació de la *Geografia de Catalunya* de l'editorial Aedos, entre els anys 1968 i 1974.

Ha estat cabdal l'aportació de la geògrafa francesa **Yvette Barbaza**, la qual, partint dels principis de la geografia regional, va fer en la seva obra *El paisatge humà de la Costa Brava* una aportació fonamental per al coneixement del paisatge tradicional de la Costa Brava, just en el moment que començava a iniciar-se l'afluència massiva de turisme. Aquest document s'ha convertit, doncs, en una obra imprescindible per entendre quina era la realitat d'aquest territori poc abans de la profunda desfiguració a què s'ha vist sotmès.

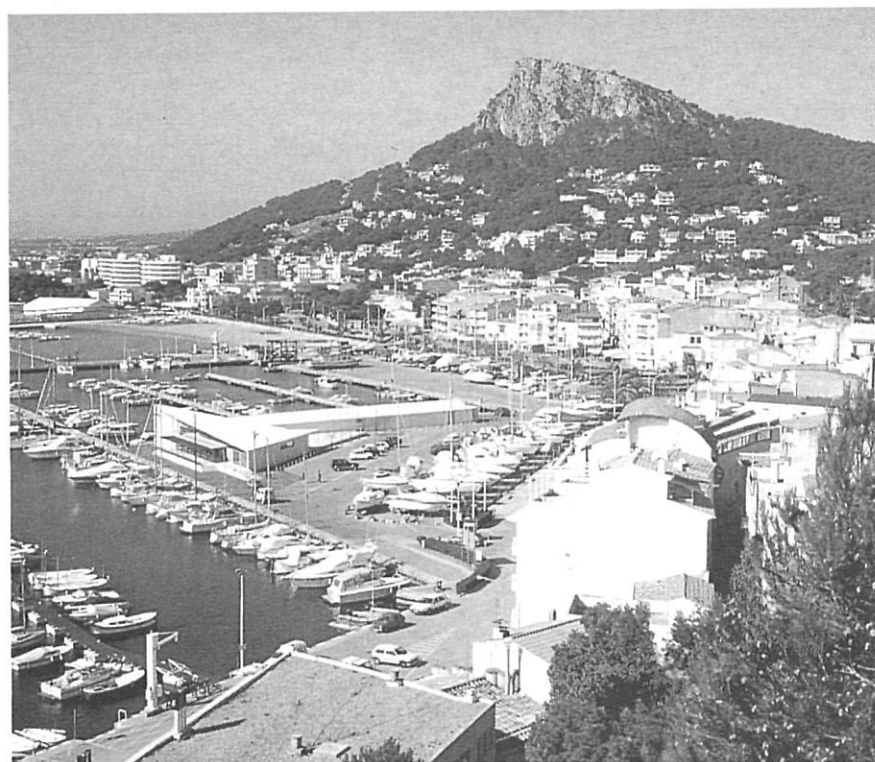
Cal també fer esment de la contribució del geògraf **Joan Nogué**, catedràtic de geografia humana de la Universitat de Girona, que va treballar a l'entorn del concepte de paisatge al llarg de la dècada dels 80 aplicant-hi una perspectiva ben innovadora: la geografia humanística. Aquesta altra dimensió de la realitat paisatgística, que gira al voltant de les relacions sensorials, afectives, estètiques i simbòliques que manté cada persona i cada col·lectiu humà amb el paisatge que l'envolta, va ser palesada i analitzada per Nogué a la comarca de la Garrotxa a través de l'exploració de les vivències de cinc grups d'experiència ambiental: estiuejants, excursionistes, pintors paisatgistes, neorurals i pagesos.

ta, sota la tutela, els anys 60, de la Subdirecció del Patrimoni Forestal del Estado i la Subdirecció General de Montes, i a partir del 1971, de l'Institut para la Conservación de la Naturaleza (ICONA). Entre les espècies que van gaudir d'una expansió més àmplia, en detriment de formacions autòctones com els alzinars i les rouredes, cal remarcar el pi blanc (*Pinus halepensis*), que es va continuar estenent pel cap de Creus, el Montgrí, la Garrotxa... També ha estat considerable l'extensió d'altres coníferes, com el pi roig (*Pinus sylvestris*), el pinastre (*Pinus pinaster*), la pinassa (*Pinus nigra*)..., acompanyades per espècies forestals tan problemàtiques com l'eucaliptus (*Eucalyptus globulus*). A això cal afegir-hi les plantacions de pollancre de diferents espècies (*Populus sp.*) i plàtans (*Platanus hybrida*) a moltes de les planes al·luvials. Tot plegat, sense cap mena de respecte per elements paisatgístics i ecològics tan fonamentals com són els boscos de ribera, en franca regressió en les darreres dècades tant per l'activitat forestal com per l'extracció d'àrids destinats a proveir de matèria primera el sector de la construcció.

A mitjan dècada dels 50 també es va intensificar l'afluència turística, i es va començar a produir l'arribada massiva de turistes a la Costa Brava. A la vegada, gradualment, es van començar a intensificar els processos especulatius i urbanitzadors que han acabat originant la lamentable situació actual de la nostra costa, un resultat fruit d'un model turístic massiu que ha dominat des de llavors el desenvolupament econòmic, urbànic, paisatgístic i social de la costa gironina. Aquest procés va ser reforçat per la implementació d'algunes grans infraestructures, com l'aeroport Girona - Costa Brava, inaugurat l'any 1967 amb una clara vocació turística, o la construcció



V. Fargnoli



J. Vila

L'Estarlit a començament de segle i l'any 1999.

del traçat gironí de l'autopista A-7, que va arribar a la frontera de l'Estat francès l'any 1975. Aquesta autopista, a més de tenir una incidència directa en el paisatge, ha estat

un element cabdal en la determinació del model de desenvolupament econòmic i social, i també ha condicionat decisivament l'evolució paisatgística.

TEXTOS

Un dels canvis que més incidència han tingut en l'evolució del paisatge ha estat el declivi del carboneig amb l'arribada de butà i del desenvolupament industrial, la qual cosa va afavorir especialment l'expansió de la superfície forestal. Aquesta situació la va radiografiar perfectament Josep Pla a diferents indrets de les nostres contrades, com per exemple a la Garrotxa (Pla, 1974, p.443):

L'aparició del butà ha mort el carbó vegetal que produïa aquesta comarca. Quan hi havia aquesta producció, els homes d'aquests masos i d'aquests veïnats, avui abandonats, hi trobaven un jornal per passar l'hivern, que és una estació molt llarga. Treballaven en el bon temps la seva terra, però després venia l'hivern, que no s'acaba mai. Amb els muls de bast feien tragines de llenya o de sarrions de carbó, feien de carboners o aterraven les plantes. Guanyaven fent tots o alguns d'aquests oficis, i quan el carbó s'acabà els jornals s'acabaren. Mantenir la família fou impossible i per això se n'anaren. Fou aquesta falta –al meu entendre– de jornals hivernals el que produí el despoblament de les valls de la Garrotxa més característiques. Paral·lelament l'atracció industrial d'Olot, de Banyoles, de Sant Joan les Fonts..., de Girona. La despoblació agafa un aspecte rodó ineluctable.

D'altra banda, a més de la progressiva desaparició d'activitats tradicionals, Pla va testimoniar també el sorgiment de nous sectors econòmics, com el turístic, fet que comportava noves perspectives per a la població de la Costa Brava però alhora greus perills per al seu paisatge (Pla, 1968, p.220-221):

Foren els particulars i els organismes locals (enmig d'un desori considerable) que emprengueren sense ordre ni concert l'acolliment de la invasió humana que es produí. I, naturalment, ocorregueren les coses de sempre: l'especulació sobre terrenys, el boom de la construcció, la transformació –almenys superficial– de la mentalitat de la gent... Ara s'ha fomentat el turisme de masses i s'ha destruït el paisatge.

Però evidentment, en el moment de parlar dels canvis provocats pel turisme en la realitat paisatgística de la costa gironina cal fer esment obligatòriament d'Yvette Barbaza i la seva excel·lent obra *El paisatge humà de la Costa Brava*. Així, per exemple, en el pròleg de l'edició catalana d'aquest treball, tal com també ja havia apuntat Josep Pla, l'autora recorda (Barbaza, 1988, p. 5-6):

En canvi, la irrupció del turisme es va revelar d'entrada com una variable fortament pertorbadora dels equilibris anteriors, fossin físics, biològics o humans... N'hi hauria hagut prou fent que la seva expansió hagués estat dins les possibilitats del medi. L'estesa d'«urbanitzacions» gegantines a les llargues platges del litoral no són escandaloses per força; però que els nostres petits ports i cales quedin submergits i ofegats pel formigó és realment imperdonable. De fet, aquesta destrucció de paisatges ha estat acompanyada d'un desequilibri ecològic, d'una explosió especuladora, d'un capgirament de les relacions socials...

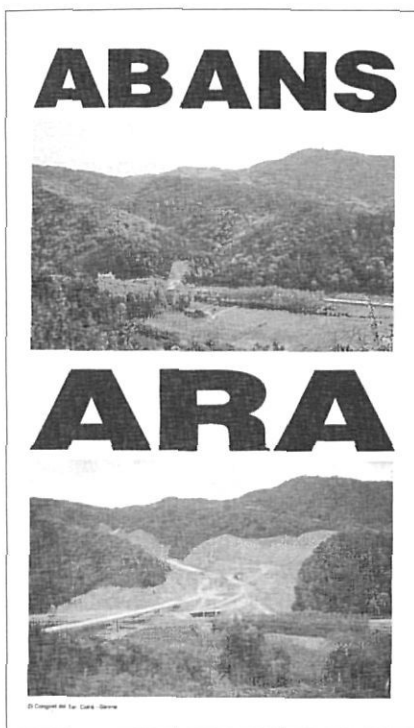
De manera progressiva es va anar prenent consciència dels estralls que aquest model de desenvolupament turístic provocava en el patrimoni natural. Aquesta preocupació es va veure clarament amb la celebració de l'anomenat Debat Costa Brava, que va tenir lloc l'any 1976. En diferents comunicacions i en les mateixes conclusions ja s'apuntava que el malbaratament del recurs paisatge es podia convertir en la principal hipoteca per al futur turístic de la Costa Brava. Així doncs, es va fer una crida per preservar alguns dels enclavaments que encara s'havien salvat del veritable naufragi paisatgístic que s'estava patint des de feia dues dècades.

Per aquelles mateixes dates es va començar a desenvolupar una intensa campanya de mobilitzacions i sensibilització que va permetre, per exemple, que l'any 1983 el Parlament de Catalunya fes efectiva la llei de protecció dels aiguamolls de l'Empordà. Una mica abans s'havia iniciat també la campanya de salvaguarda de la zona volcànica de la Garrotxa, que va culminar l'any 1982 amb una altra llei de protecció. Altres espais de la costa van haver d'esperar l'entrada en vigor del PEIN, l'any 1993, per gaudir de protecció efectiva, i n'hi ha que encara s'esperen. Fa ben poc, l'any 1997, el Patronat de Turisme de la Costa Brava va presentar el Pla de Desenvolupament Turístic Sostenible de les Comarques Gironines, on es continua insistint que una de les principals debilitats del model turístic és la destrucció del paisatge, i es planteja com una de les estratègies de futur la necessitat de prioritzar la protecció de l'entorn. Així doncs, davant de la necessitat repetidament reconeguda de conservar els bocins de paisatge que resten a la nostra costa, sorprèn, i tal vegada indigna, que encara siguin necessàries campanyes com les de «Salvem Castell»,

«Salvem el Crit» o en contra de la dàrsena de Portlligat. Quantes vegades hem d'ensopegar amb la mateixa pedra? Pel que sembla, moltes més de dues!

Avui dia aquesta pressió urbanitzadora s'ha desplaçat en part al rerepaís litoral, amb la construcció, per exemple, d'un important nombre de camps de golf o amb els projectes d'implantar un bon reguitzell de parcs temàtics que ja disposen del respectiu suport municipal: el Parc Equestre de Bàscara, el Parc de la Música de Lloret de Mar, el Centre Europeu de les Arts Visuals de Blanes... Els espais de muntanya també han patit els efectes d'aquesta dinàmica, com mostra de manera paradigmàtica el cas de la Cerdanya. En aquestes comarques muntanyenques s'han incrementat els projectes i la pressió, fruit especialment de la forta promoció dels esports d'hivern, que s'ha complementat darrerament amb els esports d'aventura.

Un altre element que ha comportat importants canvis conjunturals i sobtats en el paisatge ha estat l'entrada de l'Estat espanyol a la Comunitat Econòmica Europea l'any 1985 i la influència en el món agrari i ramader que ha tingut la política agrària comuna (PAC). Aquesta influència es va començar a percebre a partir del 1991, que fou el primer any d'ajudes agràries provinents de la CEE. La nova política va comportar subvencions per a tot un conjunt de productes en detriment d'altres. Així, per exemple, un primer resultat ben palpable va ser la introducció massiva del gira-sol, que posteriorment, a causa de la saturació progressiva del mercat, ha anat essent substituït per altres menes de conreus més productius, com ara el blat de moro. Sens dubte, en un futur immediat, l'Agenda 2000 incidirà de manera rellevant en les produccions agràries i ramaderes i en el paisatge de les comarques gironines.



El Congost del Ter modificat per la construcció de la variant de la N-II per Sant Daniel, segons un pòster de l'Agrupació Naturalista de Girona.

L'any 1993 va entrar en vigor el Pla d'Espais d'Interès Natural (PEIN) que ja preveia la Llei d'espais naturals de Catalunya de l'any 1985. Aquest pla va convertir en sòl no urbanitzable el 30,8% de les comarques gironines, un percentatge ostensiblement superior al 21% de la mitjana catalana. Però aquesta qualificació de sòl no urbanitzable no garanteix el manteniment del ric paisatge en mosaic, tot i que el PEIN plantejava entre els seus objectius el suport a les activitats tradicionals del món rural. En part, aquesta situació és fruit de l'incompliment dels compromisos pressupostaris del mateix pla, ja que durant el primer quadrienni d'aplicació (1993-96) només s'hi va destinar el 10% del total previst inicialment. Cal tenir ben present que bona part dels espais inclo-

sos al PEIN pertanyen a àrees muntanyoses on la poca agricultura i ramaderia que queda sobreviu en condicions generalment precàries, i per tant, la manca d'ajudes oficials implica un abandonament progressiu de moltes d'aquestes explotacions i la continuació del procés d'uniformització paisatgística. Aquesta dinàmica implica també l'increment del risc d'aparició de fenòmens paisatgísticament tan extrems com els incendis forestals, que colpegen cada cop de manera més reiterada i recurrent molts espais boscosos.

A més, el PEIN no exclou tampoc la realització d'altres agressions contra el nostre patrimoni paisatgístic i natural si es disposa del consentiment de l'Administració, al qual només cal afegir la presentació d'un estudi d'impacte ambiental. Un exponent ben actual d'aquesta situació és la construcció de línies d'alta tensió.

El Pla Territorial General de Catalunya (PTGC), aprovat l'any 1995 amb la perspectiva de ser el punt de referència del planejament a Catalunya fins a l'any 2026, es va refermar en el manteniment i la potenciació d'un model *desenvolupista* fonamentat en un fort creixement tant urbanístic com d'infraestructures. En canvi, com ha denunciat l'arquitecte Agapit Borràs a *Ecologia i territori de Catalunya*, es va deixar per a més endavant (?) un element tan transcendent per al futur paisatgístic com és el Pla Sectorial de Sòls d'Espècial Interès Agrícola. En definitiva, els sectors agrícola, ramader i forestal, tan importants per al futur del nostre paisatge, hi són tractats de manera només col·lateral, i han acabat convertint-se en la ventafocs del futur model territorial, perquè no tenen la consideració d'elements estructuradors. Al cap i a la fi, el paper que se'ls atorga és el d'espai de reserva davant les necessitats futures d'expansió urbanística o d'implantació de noves infraestructures.

Els efectes del procés uniformitzador del paisatge

Aquest procés uniformitzador del paisatge, a més de les conseqüències de caire estètic, implica també una greu alteració biològica. Així doncs, s'ha convertit en un altre element que juga a favor del que es coneix com a pèrdua de la biodiversitat; en definitiva, la reducció de la riquesa d'espècies, d'ecosistemes i de la diversitat genètica. Moltes espècies animals que s'havien adaptat a viure en aquest paisatge en mosaic de mica en mica es veuen condemnades a la desaparició o a una reducció molt important del seu nombre d'exemplars. Aquesta és una inèrcia alimentada per l'expansió del món forestal, que afavoreix les espècies pròpies dels indrets boscosos, i per

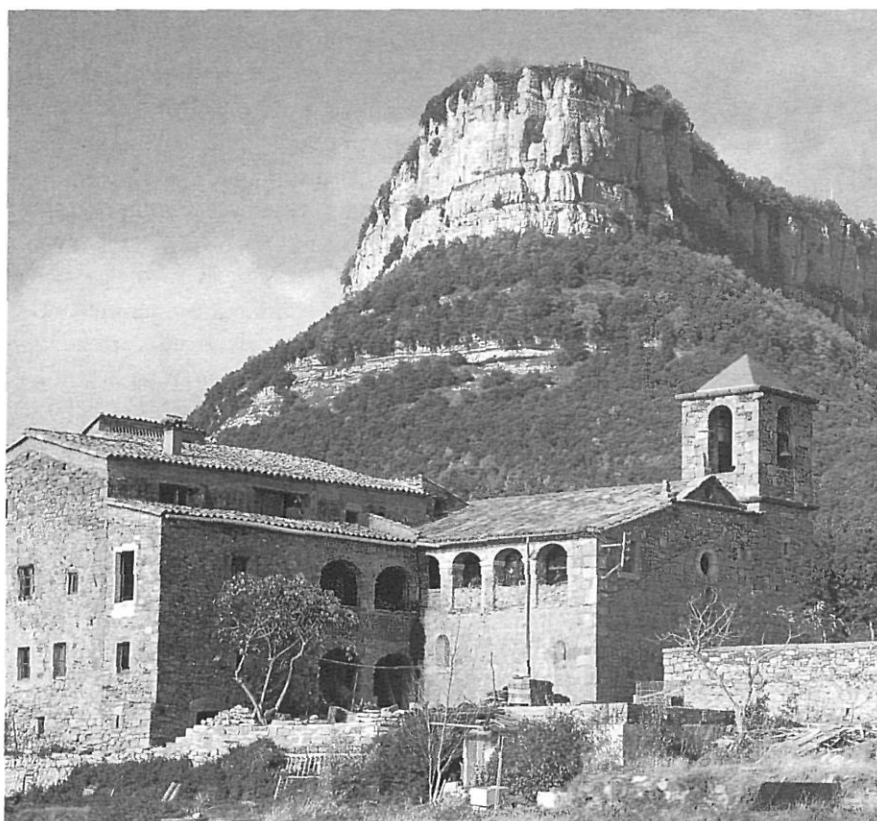
l'expansió del món urbà i de les infraestructures, que suposa directament l'eliminació de la vida vegetal i animal a les zones que es van ocupant físicament, i que indirectament provoca efectes tan perversos com el de la fragmentació d'hàbitats, amb la consegüent impossibilitat o dificultat de comunicació entre les poblacions de les distintes espècies que perviuen en aquests fragments més o menys naturals. Aquesta dinàmica aboca moltes espècies a la seva desaparició progressiva, en el cas que les dificultats d'intercanvi siguin insalvables i/o que les poblacions aïllades siguin excessivament reduïdes. Són alguns dels efectes més pèrfids i gairebé imperceptibles de l'actual evolució paisatgística.

Un nou element ara com ara d'incidència incalculable i que condicionarà sens dubte el futur del

nostre paisatge és l'anomenat canvi climàtic. Tot apunta que el progressiu escalfament del planeta, fruit principalment de les emissions de diòxid de carboni, modificarà de manera molt profunda les possibilitats de subsistència de bona part de les espècies vegetals i animals en les àrees de distribució actual. Probablement es produirà una redistribució gradual d'espècies cap a latituds superiors, tendència que ja es comença a detectar, per exemple, en alguns invertebrats que són especialment sensibles a les modificacions de les condicions ambientals. Així mateix, s'originarà una profunda alteració de les possibilitats i de les pràctiques agràries, ramaderes i forestals que s'han dut a terme tradicionalment. Els resultats i les conseqüències d'aquest procés en un territori tan trinxat com el que tenim són un enigma, una veritable caixa de Pandora.

Una altra mena d'uniformització que s'està produint, i que connectaria directament amb el centre d'interès i la perspectiva de l'anomenada geografia humanística, es basa en la certificació que aquesta homogeneïtzació del paisatge ha superat el vessant purament físic i sembla que s'està produint també en la percepció de la gent. Cada vegada els paisatges són viscuts, sentits i entesos pels individus d'una manera més similar. No és més que un altre producte de l'estandardització progressiva de gustos i tendències que de mica en mica s'ha anat consolidant sota la influència dels mitjans de comunicació de masses en el marc del procés de globalització. Aquesta dinàmica també ha estat afavorida per la desaparició de molts antics oficis i feines lligades al món rural tradicional, que aportaven altres menes de visions i sensacions sobre el paisatge, els seus elements i, en definitiva, sobre la relació societat-medi.

Sant Martí Sacalm, al peu del cingle del Far, l'any 1998.





La vila de Palamós, a començament de segle.

Perspectives de futur

El procés que ha patit i està patint el nostre paisatge no sembla que hagi de canviar de manera especial en un futur immediat, ja que continuem plenament immersos en un mateix model de desenvolupament caracteritzat per la seva insostenibilitat ambiental. El consum de territori i paisatge continuarà a l'ordre del dia, si bé matisat per alguns elements nous en l'ordenació del territori, com el Pla d'Espais d'Interès Natural (PEIN), que pot limitar els processos urbanitzadors en algunes zones preservades. Tot i això, a la major part dels espais inclosos en aquest pla que corresponen a àrees de muntanya continuarà el procés d'expansió forestal fruit dels migrats fons que es destinen a la pervivència de la po-

blació rural i les activitats agroromaderes tradicionals; unes activitats convertides cada cop més en realitats gairebé antropològiques reservades al gaudi turístic, sense que se'ls atorgui la transcendència que tenen.

A la resta del territori tot apunta que la tònica dominant continuarà essent el creixement urbanístic en forma de taca d'oli, tant residencial com industrial, que anirà consumint a poc a poc les millors terres agrícoles, en molts indrets ja convertides en espais de reserva que esperen ser urbanitzats. Aquesta dinàmica anirà acompanyada d'un increment progressiu del trinxament territorial per part de noves infraestructures —com el tren d'alta velocitat o l'autovia Vic-Olot pel túnel de Bracons— i de l'ampliació de les ja existents —el desdoblament de l'eix transversal, el

de la N-260...—. Tot plegat, acompanyat de noves i preocupants incerteses de futur, com les conseqüències del procés de canvi climàtic a escala global.

Les intenses ombres que es reflecteixen sobre les perspectives de la nostra diversitat paisatgística es veuen de vegades lleument compensades per la sensibilitat sobre el tema que comencen a demostrar algunes institucions. En algun cas es comença a prendre consciència de la pèrdua col·lectiva que representa la degradació progressiva d'uns paisatges que són el fruit d'una llarguíssima relació dialèctica entre el medi i la societat; en definitiva, una herència del passat, un llegat que cal conservar com a reflex de la història col·lectiva i de les condicions ambientals. Amb aquesta voluntat es va

BIBLIOGRAFIA

- BARBAZA, Yvette. *El paisatge humà de la Costa Brava*. Edicions 62, 2 vol. Barcelona, 1988.
- BOLÓS, Maria de. *La comarca d'Olot. Estudi de Geografia Regional*, Universitat de Barcelona. 1977.
- COUNCIL OF EUROPE. *Pan-European Biological and Landscape Diversity Strategy*. Nature and Environment, núm. 74. Council of Europe Publishing. Estrasburg, 1996.
- DD AA. *Debat Costa Brava*. Cambra de Comerç i Indústria de Girona, 1978
- DD AA. *Ecologia i territori a Catalunya. Una crítica ecologista al Pla territorial general de Catalunya*. Servei de Publicacions de la UAB. Bellaterra, 1996.
- FOLCH, Ramon. «Paisaje». A: *Diccionario de Socioecología*. Editorial Planeta. Barcelona, 1999.
- FORTIÀ, Ramon (coord.). *El medi natural a les comarques gironines. L'estat de la qüestió*. Diputació de Girona. 1993.
- FRANQUESA, Teresa. *El paisatge vegetal de la península del Cap de Creus*. Institut d'Estudis Catalans. Barcelona, 1995.
- ICHN. *Natura, ús o abús? Llibre blanc de la gestió de la natura als Països Catalans*. 2a edició, Editorial Barcino. Barcelona, 1988.
- MARALLACH, Josep M. i RIERA, Miquel. *Els volcans olotins i el seu paisatge*. Editorial Serpa. Barcelona, 1981.
- NOGUÉ, Joan *Una lectura geogràfica-humanística del paisatge de la Garrotxa*. Girona, Col·legi Universitari de Girona / Diputació de Girona, 1985. *La percepció del bosc. La Garrotxa com a espai viscut*. Girona, Diputació de Girona / Ajuntament d'Olot, 1986.
- PATRONAT DE TURISME DE LA COSTA BRAVA. *Pla de desenvolupament turístic sostenible de les comarques gironines*. Caixa de Girona, 1997.
- PLA, Josep *El meu país*. Obra Completa de Josep Pla, núm. 7, Edicions Destino, Barcelona, 1968.
- Un petit món del Pirineu*. Obra Completa de Josep Pla, núm. 27, Edicions Destino. Barcelona, 1974.
- PINTÓ, Josep i VILA, Josep (ed.). *El PEIN, cinc anys després: balanç i perspectives*. Càtedra de Geografia i Pensament Territorial, Universitat de Girona.
- VILA, Pau *La Cerdanya*. [1a edició, 1926.] Editorial Empúries, Barcelona, 1984.

Cal reclamar una utilització apropiada dels conceptes, perquè poques idees han servit tants cops de coartada i engany com la de sostenibilitat, una paraula, pel que sembla, gairebé màgica que és emprada a tort i a dret per justificar qualsevol mena d'intervenció paisatgística i territorial per més insostenible que arribi a ser.

Davant d'aquesta situació no gens optimista, m'agradaria cloure aquest escrit de la mateixa manera que Ramon Fortià començava l'obra *El medi natural a les comarques gironines*: reclamant la necessitat d'un profund debat a l'entorn del futur del nostre patrimoni natural i paisatgístic i, en darrer terme, del model de societat que volem llegar als nostres fills. L'objectiu final seria arribar a implementar un model territorial realment sostenible i respectuós amb el nostre patrimoni natural i paisatgístic, i superar la deficient situació actual que Ramon Folch va glossar amb una agosarada comparació en el pròleg de l'interessant treball *Ecologia i territori a Catalunya*:

«A vegades la nostra política territorial recorda la sanità sudanesa, capaç de garantir, mitjançant pràctiques mèdiques impecables, l'èxit de les excisions de clítoris: en comptes de barrar el pas a la bàrbara mutilació sexual de les nenes, s'assegura, «responsablement», de la correcció quirúrgica de l'operació.

La pregunta, deliberadament descordada, és: quan tots els clítoris territorials hagin estat capats i trastocada tota la fisiologia del sexe paisatgístic català, ¿celebrarem joiosos el baixíssim percentatge d'infeccions hagudes gràcies a les prudents mesures sanitàries adoptades? Alguns ens avergonyim que la cultura científicotècnica pugui ser posada al servei de tan altíssimes metes. Posició, és clar, que segurament serà considerada políticament incorrecta...».

desenvolupar la Pan-European Biological and Landscape Diversity Strategy, que pretén, entre altres propostes, establir una relació de la diversitat de paisatges existents al llarg de la Unió Europea, com també plantejar mecanismes que en garanteixin la conservació futura.

Però, evidentment, el més necessari és passar de les paraules als fets, ja que el manteniment d'un paisatge tan humanitzats com els nostres requereix polítiques actives de conservació. No és suficient l'aplicació de polítiques de conservació passives, ja que aquesta mena de plantejaments no aturen el procés desintegrador del

nostre divers paisatge, dissenyat al llarg del temps en forma de mosaic per una ingent aportació d'energia induïda per l'activitat humana; un paisatge que és també la garantia més sòlida davant l'increment de la magnitud i de la recurrència de fenòmens tan devastadors com els incendis forestals. Per tot això cal insistir que no n'hi ha prou d'encarregar estudis i més estudis, sinó que cal gestionar i actuar en funció dels seus resultats. És una premissa tan òbvia com necessària, en vista de l'evolució paisatgística de les nostres comarques i de les conclusions dels molts estudis i treballs que s'han realitzat.