



Els mosaics de la vil·la romana del Collet (Calonge i Sant Antoni, Baix Empordà)¹

The mosaics of the Roman villa of El Collet (Calonge i Sant Antoni, Baix Empordà)

La vil·la romana del Collet (Calonge i Sant Antoni, Baix Empordà) està situada al litoral de la *prouincia Hispania Tarraconensis*. Concretament, s'alça damunt un esperó rocós que antigament s'endinsava en el mar. Va ser construïda en època republicana, durant la primera meitat del segle I aC. Als anys seixanta del segle I dC, la vil·la republicana va ser derruïda, i damunt de les restes es va efectuar un gran anivellament del terreny, que va servir per bastir-hi un nou edifici. Cap a finals del segle II o inicis del III, el cos meridional d'aquest sector de la vil·la va ser àmpliament remodelat, ja que s'hi va crear un únic àmbit, de notables dimensions i pavimentat amb un mosaic. Alhora, les habitacions que es localitzaven a l'angle sud-est de la vil·la van ser pavimentades de la mateixa manera, colgant els sòls d'*opus signinum* de la fase anterior.

Paraules clau: Mosaic, vil·la romana, Imperi Romà, Collet, Calonge i Sant Antoni, estudi petrològic

The Roman villa of El Collet (Calonge i Sant Antoni, Baix Empordà) is located on the coast of the province of *Hispania Tarraconensis*. Specifically, it is perched on a rocky spur that once jutted into the sea. It originally dates to the Republican era, during the first half of the 1st century BC. It was subsequently demolished in the seventh decade of the 1st century AD. The space then underwent a significant levelling to construct a new building. Towards the late 2nd or early 3rd century, the southern body of this sector of the villa was extensively remodelled, creating a vast single area paved with a mosaic. At the same time, the rooms in the southeast corner of the villa were likewise paved with a mosaic, covering the *opus signinum* floors from the previous phase.

Keywords: Mosaic, Roman villa, Roman Empire, El Collet, Calonge i Sant Antoni, Petrological study

1. Aquest article forma part del projecte *Ager Mutabilis II*. La explotació del territori de Emporiae y Gerunda durante el bajo Imperio romano y la tardoantigüedad. PID2019-105759GB-I00. Ministerio de Ciencia e Innovación. 2020-2023.

Introducció

La vil·la romana del Collet està situada a l'extrem nord-est del litoral de la península Ibèrica, al bell mig de la badia de Palamós (fig. 1). S'ubica damunt d'un esperó rocallós que antigament s'endinsava en el mar. La primera fase d'aquest establiment correspon a un magatzem de *dolia* de cronologia indeterminada, però anterior a la construcció de la vil·la republicana, que es va aixecar durant la primera meitat del segle I aC. La vil·la es caracteritza arquitectònicament per una planta molt regular amb habitacions i espais disposats entorn d'un pati i una façana marítima flanquejada per dues torres. Constructivament, els murs d'aquesta primera fase van ser bastits amb grans blocs de pedra procedents del mateix subsòl i units amb fang, i els paviments van ser estesos amb argila piconada. En el darrer terç d'aquell mateix segle es va construir la terrisseria del Collet Est a uns 200 m al nord-est de la vil·la i, com aquesta, va ser ubicada a primera línia de mar (Burch, Nolla, Tremoleda 2015). Aquesta bòbila, tot i que va fabricar diversos tipus d'atuell i materials constructius, va ser principalment destinada a produir àmfores per, suposadament, envasar-hi el vi produït en el *fundus* de la vil·la. Cap a mitjans del tercer quart del segle I dC, la bòbila es va abandonar i, en un mateix context cronològic, la vil·la republicana va ser enderrocada, com a mínim en el sector excavat, per construir-ne una altra sobre les ruïnes. Aquesta nova construcció, en el sector on s'ha intervingut, va implicar, per un costat, la introducció d'importants novetats, però, per l'altre, una gran continuïtat quant a la disposició. Les novetats se centren en l'àmbit constructiu, ja que en aquesta fase es documenten paviments de mosaic² i d'*opus signinum*, inexistents en la fase precedent; murs bastits amb pedres petites i mitjanes unides amb morter, que contrasten enormement amb els de la fase anterior; i un únic nivell de circulació, aconseguit mitjançant grans murs de contenció per a tot aquell sector de la vil·la, per contrast amb el període anterior, en què es distribuïa en dues terrasses. La continuïtat es manifesta en la disposició de l'edifici, ja que es va continuar organitzant entorn d'un pati i una gran façana, ara porticada, orientada a mar. Posteriorment, durant la segona meitat del segle II, les habitacions d'aquest sector de la vil·la van ser reformades. En alguns casos, van suposar una reestructuració de l'espai, i, en

d'altres, una simple repavimentació. Així, es van unificar diverses habitacions (I21, I5, I6, I7 i I8) en un sol àmbit (I22) i es van estendre paviments de mosaic damunt dels d'*opus signinum* (I3 i I4). Una mica més d'un segle més tard, al primer terç del segle IV, una de les habitacions (I3) d'aquell sector de la vil·la va ser emprada per construir-hi una tomba d'obra, que va destruir parcialment el mosaic que la pavimentava. Això s'entén com un indicatiu de l'abandonament d'aquest espai com a zona residencial, per més que continués sent freqüentat durant tot el baix imperi, tal com indica el material d'aquest període que s'ha localitzat fora de context. Finalment, la vil·la va ser abandonada al segle V dC.

Tal com s'ha assenyalat, una de les característiques de la vil·la imperial és la pavimentació amb mosaics. Aquesta dada és coneguda de fa temps, ja que tant Pella i Forgas com Botet i Sisó van esmentar, en les seves obres respectives, un mosaic que era al lloc on s'havia edificat, segles abans, la vil·la del Collet. El primer, segons consigna ell mateix, va poder veure les restes d'un mosaic quan va visitar el lloc el 15 de setembre de 1877: «no hay más que una gran laja de mosaico en cuadros negros y blancos que sirve de enladrillado en la área donde el colono del mas Miquel arregla la trilla» (Pella i Forgas 1883: 211). El segon va recollir el testimoni de Pella i, per al cas que ens ocupa, simplement es va limitar a indicar que alguns dels fragments del mosaic s'havien dut al Museu Provincial d'Antiguitats i Belles Arts de Girona (Botet i Sisó 1913: 603), on, a finals dels quaranta o inicis dels cinquanta del segle XX, es trobaven «en curso de recomposició» per completar el mosaic (Oliva 1948-1949: 88).³ Fins a les excavacions que es van dur a terme a la vil·la l'any 2016, no hi havia notícia que s'hi hagués trobat cap nou mosaic, i les publicacions que havien anat sortint a la llum fins aquell moment no feien sinó repetir, amb més o menys detall, la informació aportada per Pella i Botet molts anys abans (Nolla *et al.* 2002: 88-89). El 2016, en els treballs emmarcats en un conveni de col·laboració entre l'ajuntament de Calonge i Sant Antoni i la Universitat de Girona, es van localitzar dos nous fragments de mosaic conservats *in situ* que pertanyien a un únic paviment, així com nombroses tessel·les fora de context en el sector sud de la vil·la del Collet (Palahí i Prat 2015-2017) (fig. 2). Tres anys més tard, el 2019, es va procedir a obrir un sondeig en el sector central

2. Aquests mosaics van ser aixecats en remodelacions posteriors, i només se'n coneix l'existència per la presència de tessel·les en els estrats associats a aquestes reformes més tardanes.

3. Aquest mosaic s'ha perdut i no se'n conserva cap fotografia del procés de restauració que esmenta Oliva. Agraïm al Museu d'Arqueologia de Catalunya-Girona la seva recerca per documentar aquests treballs.

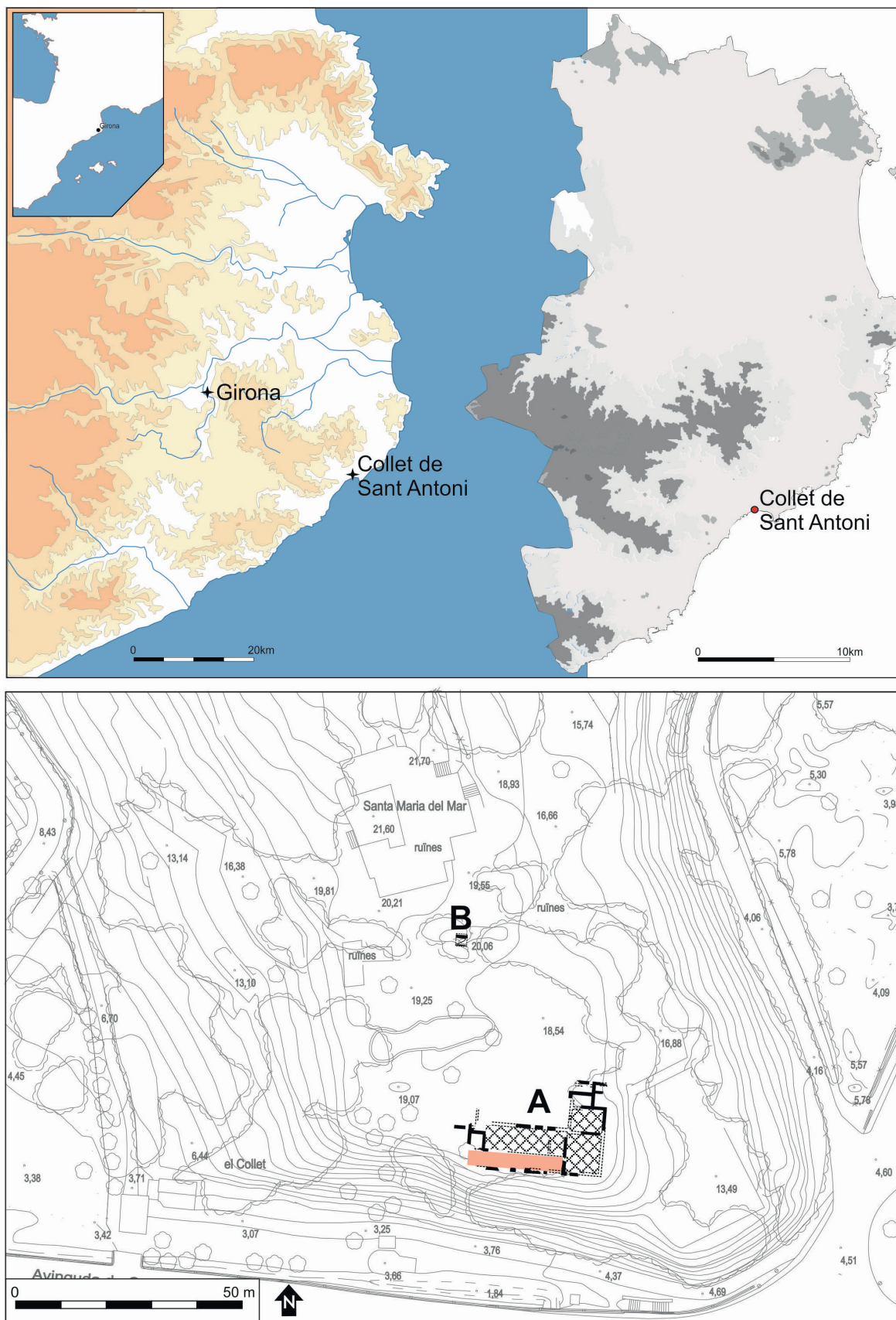


Figura 1. Mapa de situació general de la vil·la i mapa de detall de la planta de la vil·la. Es marquen amb les lletres A i B els dos llocs on han aparegut mosaics (Autoria: Universitat de Girona).



Figura 2. Localització del mosaic 1100 abans de restaurar-lo (Autoria: Universitat de Girona).



Figura 3. Localització del mosaic 1336 abans de restaurar-lo (Autoria: Universitat de Girona).

del turó, on es va documentar un nou paviment d'*opus tessellatum* (Prat 2018-2021) (fig. 3).

Precisament aquest article se centra en l'estudi dels mosaics localitzats fins ara a la vil·la romana del Collet en les excavacions dels darrers anys. En concret, els seus objectius són determinar la cronologia dels mosaics, fer-ne una identificació estilística i compositiva i establir la procedència dels materials emprats i la seva contextualització arquitectònica en el marc de la vil·la imperial. Per assolir aquests objectius s'ha procedit a analitzar cronoestratigràficament els àmbits on s'han localitzat els mosaics, a estudiar la tipologia decorativa en què es poden enquadrar i a realitzar la petrologia de les tesselles que els formaven. La recerca és d'interès perquè aporta informació rellevant per a la caracterització d'una vil·la marítima imperial de les costes de l'extrem septentrional de la Tarraconense i complementa la que han aportat altres conjunts musius del mateix territori, com els de la vil·la romana dels Ametllers (Vivó 2010: 211-228).

L'article s'ha estructurat en els següents apartats: el primer es dedica a la localització dels mosaics estudiats i a l'anàlisi cronoestratigràfica; el segon se centra en l'estudi decoratiu; el tercer, en la petrologia de les tesselles, i, finalment, el quart

—l'apartat de conclusions— ofereix una relació dels diferents estudis realitzats i vincula el treball a la vil·la romana del Collet i a la seva caracterització arqueològica.

Cronologia i descripció estratigràfica

Àmbit I22

Damunt de les restes enderrocades de la vil·la republicana s'hi van abocar, en tot el sector meridional, molts metres cúbics de terra, que van servir per anivellar el terreny i obtenir una única cota de circulació. Un cop efectuats aquests treballs, es va procedir a obrir rases de fonamentació per construir-hi els murs que van formar aquesta part de l'edifici. A l'extrem de ponent, aquests nivells de fonamentació amb prou feines van assolir els 0,5 m de profunditat, però, al de llevant, van arribar als 2 m, atès que, en aquell punt, la roca natural davallava de manera accentuada.

Al frontal marítim d'aquest sector de la vil·la s'hi va edificar un conjunt de 5 habitacions en planta baixa (d'oest a est: I8, I7, I6, I5 i I21), de mides més o menys similars⁴ i de planta quadrangular. Davant seu, al costat meridional, s'hi va obrir una

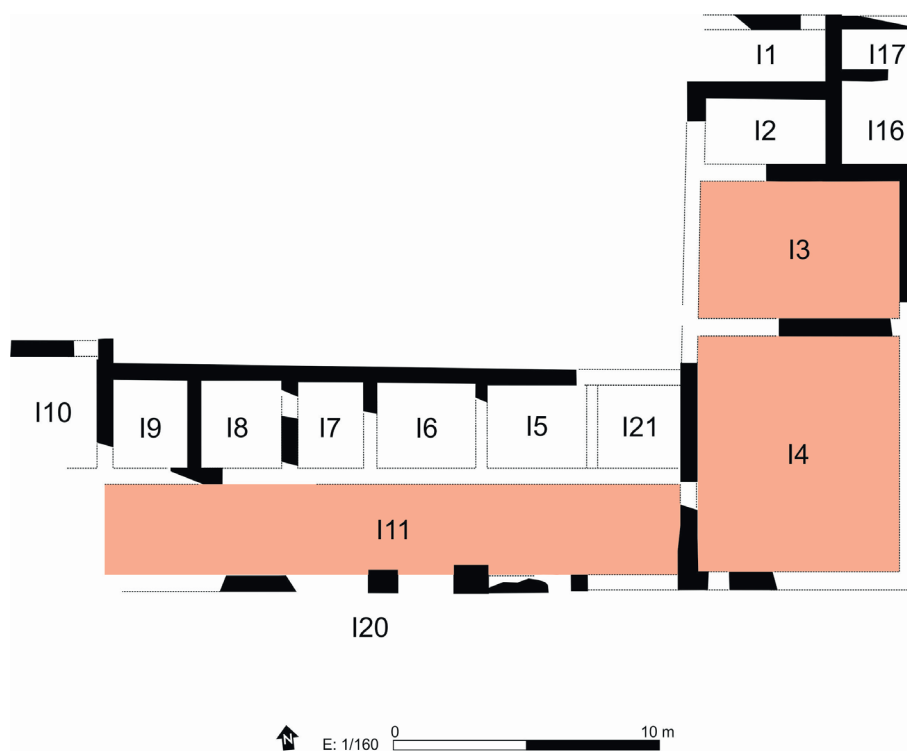


Figura 4. Planta interpretativa de la vil·la, que cal situar a l'entorn dels anys 60-70 dC (Autoria: Universitat de Girona).

4. I3 = 23,4 m²; I4 = 25,65 m²; I5 = 8,7 m²; I6 = 11,52 m²; I7 = 7 m²; I8 = 9,45 m²; I21 = 9 m²

porxada (I11) amb vistes al mar, la qual va ser pavimentada amb *opus signinum*. Darrere, les habitacions limitaven amb un pati (I13/I14). Es desconeix com van ser pavimentades aquestes habitacions, però, molt probablement, van ser revestides amb mosaics, atesa la quantitat remarcable de tesselles que s'han conservat en estrats provinents de les fases constructives posteriors i en restes de morter de calç d'alguns nivells que podrien haver format part de la preparació que hauria cobert una capa d'anivellament. A les grans habitacions que miraven a llevant (I3 i I4), damunt dels potents estrats d'anivellament, es van dipositar sengles paviments d'*opus signinum* (fig. 4).

El material que es va barrejar entre la terra d'aquestes capes d'anivellament és propi dels tres primers terços del segle I dC. Pel que fa a les àmfores, es van registrar tarraconesa 2/4, Dressel 20, Dressel 7/11 i Dressel 5. D'entre les ceràmiques fines destaca el conjunt de terra sigillata sudgàl·lica. La forma més representada és la Drag. 29, a la qual segueixen la 2/21, la Herm 4, la Drag. 15/17 i la 27. Per contrast, destaquen l'absència de T. S. africana A i un nombre reduït de fragments de ceràmica africana de cuina. En resum, un context material idèntic al ja documentat en l'abandonament de la terrisseria veïna del Collet Est i datat dels anys seixanta del segle I dC (Burch, Nolla, Tremoleda 2015: 117-163). Aquest moment construc-

tiu se situaria al final de l'època de Neró o a inicis del període flavi.

A finals del segle II, o molt als inicis de la centúria següent, es va produir una important remodelació d'aquest sector de la vil·la. Pel que fa a les habitacions I3 i I4, damunt dels respectius paviments d'*opus signinum* es va estendre una capa de morter de calç, que va servir per instal·lar-hi un mosaic. No es conserven les traces d'aquests paviments, tret d'alguns fragments que van anar a parar als murets d'una tomba d'obra que es va obrir a l'extrem meridional de l'habitació I3 durant el primer terç del segle IV dC, i algunes línies a l'esmentat morter que assenyalen grans quadrats (Palahí, Prat 2015-2017: 31). La porxada situada davant del mar va ser repavimentada amb un nou *signinum*, que es va estendre immediatament damunt del de la fase anterior. Més importants van ser les reformes del sector I8, I7, I6, I5 i I21. En aquests casos, es van enderrocar tots els envans que separaven els diferents espais, així com el mur que les limitava amb el pati. Per contra, es va aixecar un nou mur un parell de metres més al nord. El resultat final de tota aquesta remodelació va ser la creació d'un gran i únic espai (I22) allà on abans hi havia nombroses habitacions, espai que, com les habitacions, s'obria al mar a través de la porxada (I11). Els paviments de la fase anterior van ser parcialment manllevats i damunt seu

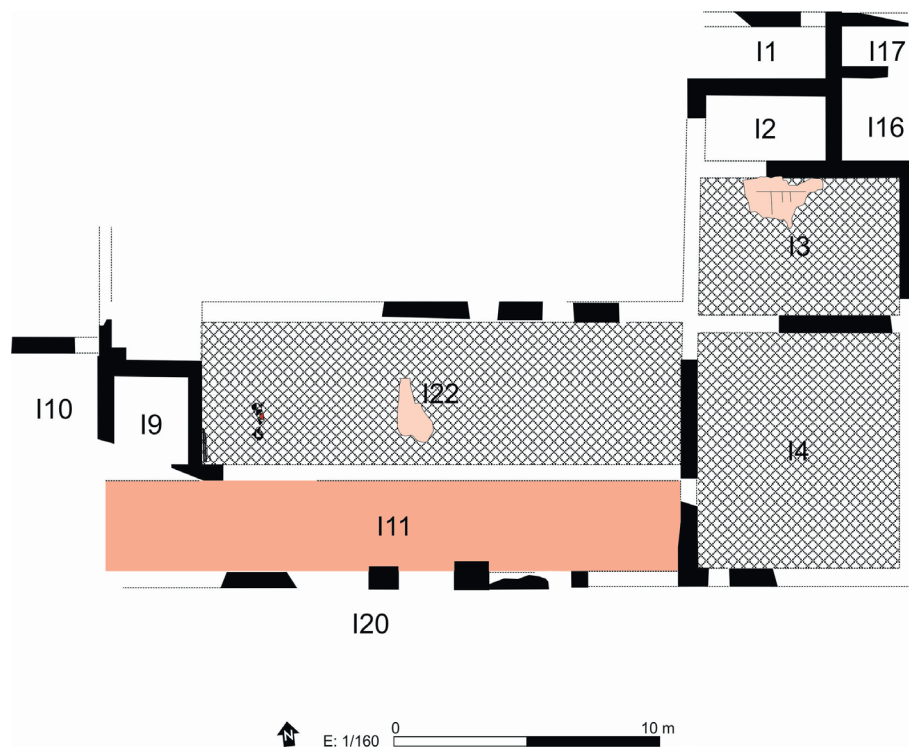


Figura 5. Planta interpretativa de la vil·la, que cal situar a l'entorn de la segona meitat del segle II i inicis del III dC (Autoria: Universitat de Girona).

s'hi va construir un gran paviment de mosaic, del qual només resten dos petits fragments (UU.EE. 1100 i 1888), que es descriuran en el corresponent apartat (fig. 5).

Atès que aquest sector de la vil·la ha estat profundament afectat per l'activitat antròpica ben bé fins a finals del segle XX, bona part de l'estratigrafia ha estat destruïda. Si a aquest fet hi afegim que, en els sectors I3 i I4, els paviments de mosaic es van disposar damunt mateix dels *signina* de la fase anterior, la datació d'aquest moment constructiu és especialment complicada. És per aquest motiu que la seva datació prové d'altres àmbits limítrofs a I22, I3 i I4, com l'I16 o l'I17. En aquests àmbits, damunt dels estrats d'anivellament efectuats per bastir-hi la vil·la a finals del període neronià o als inicis del flavi, se n'hi van dipositar d'altres amb materials que assenyalen una diferència significativa respecte als anteriors conjunts. A diferència d'aquells, en aquests són ben presents les ceràmiques africanes, concretament la T.S. africana A, i les de cuina. Pel que fa a les primeres, es documenten les formes Hayes 3c; Lamb. 3b; Lamb. 9; Hayes 14/16, i, pel que fa a les segones, s'han registrat Lamb. 9; Lamb. 10 i Hayes 131. Les àmfores que es documenten en els estrats d'aquesta fase són, entre d'altres, africana 1A i una producció local de la G-IV. És un context material similar als documentats en altres establiments rurals del nord-est hispà, com el de la vil·la romana dels Ametllers, de finals del segle II (Palahí, Nolla 2010: 293-296), o del Pla de l'Horta (Nolla, Simon 2019: 298-309); una mica més modern que les unitats estratigràfiques 2407 i 2410 de l'abocador oriental de la vil·la dels Tolegassos, datat en el tercer quart del segle II dC (Casas, Nolla 1993: 49-68), i més antic que el de l'estrat 2004 del mateix jaciment (Casas, Nolla 1993: 79-97). Per complementar aquestes dades, reportarem que en l'àmbit I2, en el context dels seus estrats més moderns, s'hi va localitzar un sesterce de Còmmode datat en el 189. Si a tots aquests materials hi afegim l'absència de terra sigil·lata africana C, podem considerar que aquesta fase es va iniciar en el darrer quart del segle II o en els primers anys del III dC.

Àmbit I18

L'àmbit I18 és un espai de límits imprecisos situat a l'oest de l'era del mas que s'alça a l'àrea central del Collet. En aquest àmbit, l'any 2019 s'hi va obrir una cala d'uns 7 m² (2,75 per 2,5 m, aproximadament) amb l'objectiu de confirmar o desmentir la troballa d'un paviment de mosaic que hi havia fet, uns anys enrere, la brigada municipal.

Per sota dels estrats superficials i dels estrats d'anivellament i construcció de l'era actual s'hi va

documentar un nivell d'enderroc (U.E. 1340), format per restes de morter de calç, fragments de *tegulae* i *imbrices* i pedres de petites dimensions, que s'estenia per damunt d'un paviment d'*opus tessellatum* (U.E. 1336) i que cobria un mur (U.E. 1848). Probablement, la presència d'aquest estrat va salvar el mosaic, ja que, cap al sud, allà on s'acabava l'estrat, també s'acaba el mosaic.

El mur U.E. 1848, associat al mosaic que s'ubica al nord, segueix una direcció est-oest i és bastit amb pedres de petites dimensions unides amb morter de calç blanquinós i compacte. A la part occidental conserva part de l'arrebossat d'estuc, que sembla que guanya en gruix i potència a mesura que es dirigeix cap a llevant. Aquesta estructura continuaria, com el mosaic, més enllà del límit oest de la cala, posant-se per sota del marge occidental. Per contra —i si bé una futura excavació podria desmentir-ho—, a l'est sembla acabar al mateix lloc que el mosaic a causa d'un tall, de cronologia desconeguda.

La inexistència de mosaic al límit sud de la cala va permetre excavar aquest sector i documentar els estrats (1604 i 1613) que, en direcció nord, es posen per sota del paviment de tesselles. D'una banda, el nivell 1613, que només es va documentar en el perfil per sota del mosaic, era una capa d'uns 4 cm de potència que cobria el 1604 i que va servir com a preparació per col·locar el paviment de tesselles. De l'altra, el nivell 1604 tenia una potència considerable i presentava nombroses pedres, restes de morter de calç, fragments de *tegulae* i trosos de revestiment caigut. Aquest últim és un estrat que va servir per amortitzar un dipòsit i anivellar l'àrea per construir-hi, posteriorment, el mosaic.

A l'angle sud-est de la cala també es va documentar un retall de tendència circular que tallava l'estrat 1604, la paret (U.E. 1610) i el revestiment (U.E. 1611) del dipòsit, i la capa de preparació (U.E. 1613) del mosaic U.E. 1336. Tot i que el farciment no va aportar material i, doncs, no se'n pot concretar la cronologia, ha de ser, forçosament, posterior a aquests elements.

D'entre aquests nivells, l'únic que va aportar informació cronològica sobre l'àmbit és el 1604. En aquest estrat, els materials més moderns que es van recuperar són ceràmica africana de cuina i T.S. africana A. D'aquesta última es va poder identificar un plat de T.S. africana A de la forma Hayes 3c, una forma que també és ben representada en el context material de finals del segle II en el sector abans analitzat.

Els mosaics

L'espai I22 és una gran estança, de 5,35 per 18 m, que devia estar íntegrament pavimentada amb un sòl de mosaic. D'aquest sòl se n'ha mantingut,

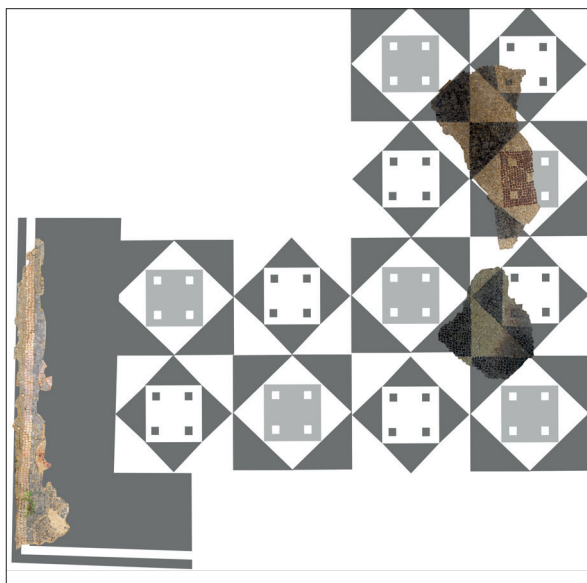


Figura 6. Mosaic 1100 a l'espai I21
(Autoria: Universitat de Girona).

amb diferents graus de conservació, la meitat occidental de la preparació del mosaic—l'altra meitat va desaparèixer totalment a causa de la construcció d'una trinxera durant la Guerra Civil. En tot l'àmbit s'han conservat nombrosos petits fragments de mosaic i de tesselles, així com dos fragments *in situ* (U.U.EE. 1100 i 1888) a l'extrem més occidental, dels quals es pot observar el dibuix geomètric. Tanmateix, altres fragments presenten un patró diferent o una mida de tesselles diferent, cosa que fa pensar que, si bé l'espai estava íntegrament pavimentat amb mosaic, probablement hi havia diverses catifes amb diferent decoració, cosa que era corrent a les estances allargassades.

D'aquesta catifa (fig. 6) conservada *in situ* solament en podem conèixer l'amplada, 5,35 m, que és la mateixa que la de l'àmbit, però no la llargada. El primer fragment (U.E. 1100), d'1,86 m de llargada i d'entre 0,05 i 0,15 m d'amplada, s'entrega al mur 1826 i correspon a l'extrem de l'emmarcament de la catifa, format per un estret marc de tesselles negres i adaptat exteriorment a les irregularitats del mur, un triple filet de tesselles blanques i un marc interior de tesselles negres, que segurament formava una sanefa ampla decorada amb algun tipus de motiu curvilini que solament es pot intuir —potser una trena de tres cordes. L'amplada de tot el marc variaria entre 30 i 45 cm, però és difícil de precisar, atès que la sanefa no es conserva i aquest fragment no té contacte amb la decoració de l'interior de la catifa.

L'altre fragment (U.E. 1888) conservat *in situ* és format per dos fragments, de 0,48 per 0,91 m

i de 0,52 per 0,44 m, situats de cantó. La superfície és prou gran per poder reconstruir la decoració geomètrica de la catifa. Es tracta, doncs, d'una decoració en escaquer en blanc i negre, amb un quadrat interior disposat sobre les puntes, a manera de quadrat en posició obliqua, en color invertit. A l'interior es disposava un quadrat blanc més petit en els quadrats negres en posició obliqua i un de vermell en els blancs, alhora que cadascun estava decorat amb cinc petits quadrats, de tres tesselles de cantó, quatre dels quals disposats prop de les cantonades i un cinquè al centre, negres en el fons blanc i blancs en el vermell.

El motiu geomètric de l'escaquer, amb quadrats alternats sobre la punta, és força corrent, però la inclusió d'un quadrat dins de cada rombe i decorat amb cinc quadrats interiors ja no ho és, tot i que, des d'un punt de vista compositiu, és relativament senzill (Balmelle *et al.* 2002: P120-h.) En realitat, s'assembla a composicions geomètriques d'*opera sectilia*,⁵ de la qual només s'ha pogut trobar un paral·lel a Besançon (Stern i Blanchard-Lemée 1975: n. 237). L'originalitat d'aquest mosaic, doncs, resideix en la inclusió, dins de cada quadrat central, de cinc petits daus de tres tesselles de cantó disposades en X, és a dir, un a prop de cada angle i un de central. Aquesta mena de composicions, eminentment bicromes, en blanc i negre, són molt corrents i tenen una àmplia cronologia, però la utilització d'un tercer color,⁶ el vermell, permet proposar que daten del segle II (Dunbabin 1999: 146), si bé és difícil datar els mosaics geomètrics únicament a partir de criteris estilístics (Vargas-Vázquez 2016: 321).

Segurament del mateix àmbit provenen dos fragments de mosaic descontextualitzats, tot i que no pertanyen a la mateixa catifa. El més gran, de 0,28 per 0,13 m (fig. 7), és una composició bicroma de tesselles negres i blanques d'elements quadrangulars. Tanmateix, les mides de la part conservada són massa reduïdes per poder restituir el motiu geomètric que representa. El segon, amb prou feines de 0,05 m de cantó, és de tesselles blanques. No se'n pot identificar cap motiu, però la reduïda mida de les tesselles, de 0,006 m —molt més petites que totes les altres tesselles o fragments conservats—, fa pensar en l'emblema central d'una catifa, per bé que no se'n pot aportar més informació.

5. Per exemple, als paviments d'*opus sectile* de la vil·la del Pla de l'Horta a Sarrià de Ter (Oliver 2019: 118-122) o de Badalona (Barral 1978: n. 65).

6. Hi ha qui considera, però, que la utilització de tocs de color és deguda a les inquietuds de l'artista més que no pas a modes artístiques (Vargas-Vázquez 2016: 299).



Figura 7. Fragment de mosaic recuperat a l'espai I22 (Autoria: Universitat de Girona).

L'espai I18 és definit únicament per les restes d'un paviment de mosaic (mosaic 1336 - fig. 8) i el mur al qual s'entrega (M-1848), documentats en una cala puntual. Per tant, es coneix parcialment. El fragment conservat té una forma triangular i fa 1,75 m de llargada a la part que toca al mur i 1,10 m a la part més ampla.

El paviment s'enquadra en un marc de tesselles negres d'uns 0,10 m de gruix, un triple filet de tesselles de diferents tons d'ocre i un filet quàdruple de tesselles negres i un marc interior, de 0,30 m d'amplada, format per uns roleus d'acant negre sobre fons blanc. L'interior de les volutes està reforçat per un filet de tesselles ocre, d'on surten, de la cara exterior i de la unió amb el tronc, unes tiges de tesselles vermelles, igual que l'ull de la voluta. Aquest tipus de marc és relativament normal i se'n poden trobar de semblants tant al Pla de l'Horta de Sarrià de Ter (Nolla i Sagrera 1993: 151-154) com a la casa del carrer Lladó de Barcelona (Barral 1978: n. 61), tot i que, en ambdós casos, es constata la presència de craters als angles i als eixos de la composició, d'on surten els roleus, mentre que en el cas que ens ocupa la composició és més geometritzada i no es pot certificar la presència dels craters. La decoració geomètrica del camp central és una composició ortogonal de me-

andres d'esvàstiques en guarda de clau (Balmelle *et al.* 2002: P189- b i c). A l'interior hi ha un rombe inscrit, decorat amb un nus de salomó en blanc i vermell, coronat amb peltes afrontades decorades amb un filet vermell interior, un tret estilístic característic dels segles II i III (Guimier-Sorbets 1993: 197). Tanmateix, aquesta decoració geomètrica de la catifa és molt corrent a tota la Península i la podem trobar a la pròximes vil·les dels Ametllers de Tossa de Mar (Vivó 2010: 224) o a Torre Llauder (Barral 1978: n. 109), si bé la decoració interior del rombe és diferent en cada cas.

En resum, estilísticament, els dos mosaics *in situ* pertanyen a un marc cronològic que es pot encabir entre la segona meitat del segle II i principis del III, i probablement corresponen a la mateixa fase constructiva. També s'ha de fer notar que la seva execució devia anar a càrrec d'un taller ambulant de no gaire categoria, ja que els acabats, tant els dels colors com els del tall de les tesselles, i l'execució de les composicions geomètriques són força matussers.

Estudi petrològic

Del conjunt de fragments de mosaic localitzats al Collet, l'àrea de Geodinàmica Externa de



Figura 8. Mosaic 1336 a l'espai I18 (Autoria: Universitat de Girona).

la Universitat de Girona (Roqué 2019; 2021) n'ha analitzat els dos localitzats *in situ*. La metodologia d'anàlisi ha consistit en el poliment d'una de les cares de les peces, per eliminar-ne el morter de calç adherit, i en l'estudi de la roca mitjançant una lupa binocular, que permet una observació de x100.

Mosaic 1100/1888 (àmbit I22)

D'aquest mosaic se n'han analitzat quatre tesselles de superfície quadrada, força regulars i de 10 mm de costat.

La primera és de color vermell grisenc. Es tracta d'una calcària bioclàstica, amb algunes microfissures reblertes de calcita recristal·litzada. Els bioclastos són cloques de foraminífers, la majoria miliòlids, de fins a 0,5 mm de diàmetre.

La segona tessella, de color gris clar, és una calcària bioclàstica formada per closques de foraminífers (miliòlids) de 0,5 mm de diàmetre. Inclou alguns grans de quars detrític i traces d'òxid de ferro.

La tercera és de color blanc. Es tracta d'una calcària metamorfitzada, de mida de gra molt fi (<0,1 mm). Té algunes microfissures reblertes de calcita secundària i taques d'òxid de ferro.

La quarta tessella també és de color blanc, amb tons ocre. És una calcària marmoritzada, de gra molt fi, molt semblant a l'anterior, però amb un contingut més elevat d'òxids de ferro.

Les dues darreres tesselles descrites corresponen a un mateix tipus litològic, amb una lleugera variabilitat pel que fa al contingut d'òxids de

ferro. Tenen molta afinitat amb la segona tessella descrita. Són roques foranes, de procedència desconeguda. Les calcàries bioclàstiques, les dues primeres, són molt similars, però les característiques específiques de cadascuna fan suposar que provenen de nivells estratigràfics diferents. En qualsevol cas, no són roques originàries del context geològic pròxim a la vil·la (nivells calcaris del mesozoic i del paleogen de l'Empordà), raó per la qual també s'han de considerar foranes, si bé no se'n pot precisar l'àrea de procedència.

Mosaic 1336 (àmbit I18)

S'ha estudiat la petrologia de deu tesselles. Es tracta de quatre tesselles de color gris clar, dues de color gris fosc i quatre vermelloses, que, en conjunt, representen la varietat cromàtica emprada en el mosaic, exceptuant, però, les de color ocre, atès que no se'n van localitzar de separades del gruix de la catifa.

La primera de les tesselles de color gris clar analitzades és una calcària micrítica homogènia on hi ha abundants restes fossilitzades, que corresponen a seccions de tiges de caròficies de 0,1 mm de diàmetre màxim. La roca té microfissures reblertes de cristalls de calcita (esparita) i òxids de ferro.

La segona i la tercera tesselles de color gris són molt semblants a l'anterior i, com aquesta, inclouen seccions de tiges caròficies de fins a 0,1 mm de diàmetre i algunes seccions de closques d'ostracodes de parets llises de fins a 0,35 mm de llargada. Presenten microfissures reblertes de calcita recristal·litzada (esparita) i òxids de ferro.

La quarta d'aquest grup de color gris clar és quasi idèntica a la segona i la tercera, amb la diferència que a la roca presenta més microfissures reblertes de calcita i vores ataronjades per la presència d'òxids de ferro.

Pel que fa a les tesselles de color gris fosc, la primera de les dues analitzades és una calcària micrítica homogènia, amb escasses restes fòssils, atribuïbles a fragments de closques de bivalves suportades per la matriu.

La segona és una calcària bioclàstica suportada pels grans, constituïda per restes fòssils de fins a 0,3 mm de diàmetre i amb matriu micrítica entre elles. També hi són abundants els miliòlids. Presenta microfissures reblertes d'esperita i òxids de ferro, així com petits grans d'òxid de ferro dispersos, de fins a 0,1 mm de diàmetre.

La primera de les tesselles de color vermell fosc és una calcària bioclàstica suportada pels grans, formada per closques de miliòlids, fragments de closques de bivalves i peloides. Els bioclastos fan entre 0,1 i 0,3 mm de diàmetre. La roca inclou una faixa d'1,5 mm d'amplada, d'un color més clar i groguenc. Una característica interessant d'aquesta tessella és que conserva part de la superfície original del còdol arrodonit del qual va ser obtinguda.

La segona de color vermell fosc és una calcària bioclàstica suportada pels grans, formada per fragments de closques de bivalves d'1 mm a 3 mm de llargada. S'hi han identificat restes atribuïbles a braquiòpodes. La roca inclou grans de quars detrític, angulosos, de 0,1 mm de diàmetre, si bé en una proporció <0,1% del volum.

La tercera és una calcària bioclàstica suportada pels grans, formada per fragments de closques de bivalves i foraminífers de fins a 0,5 mm de diàmetre.

Finalment, la quarta és una calcària bioclàstica suportada pels grans, formada per fragments de closques de bivalves i foraminífers de fins a 0,3 mm de diàmetre. Hi destaca la presència de grans de glauconita, de fins a 0,3 mm de diàmetre, en una proporció d'un 1% del volum total de la roca.

Pel que fa als grups i la seva procedència, les tesselles de color gris clar formen un grup molt homogeni de calcàries micrítiques amb restes fòssils de carofícies i ostracodes, que són típiques d'ambients lacustres. Aquest tipus de roca no aflora a prop del jaciment i, per tant, cal considerar-la material forà. La seva procedència exacta no es pot determinar, atès que són materials molt abundants en diversos contextos geològics catalans, especialment a la depressió de l'Ebre.

Les dues tesselles de color gris molt fosc són calcàries notablement diferents entre elles pel que fa a la textura. Les restes fòssils que inclouen no permeten concretar-ne l'edat ni la procedència

exacta, però de nou es tracta de materials que no es localitzen a l'entorn pròxim al jaciment.

Les tesselles de color vermell corresponen a calcàries bioclàstiques amb algunes diferències texturals (mida dels fragments) i composicionals (presència o no de glauconita) entre elles. Malgrat aquestes diferències, és probable que provinquin d'una mateixa àrea d'aprovisionament. L'aspecte macroscòpic d'una de les tesselles de color vermell fosc amb una faixa mil·limètrica de tonalitat ataronjada és semblant al de les calcàries del cretaci inferior de l'entorn de Tortosa, molt apreciades i àmpliament emprades en època romana —jaspi de la cinta o *brocatello* (Àlvarez *et al.* 2009; Gutiérrez 2009). Tanmateix, la presència de glauconita en la darrera tessella estudiada no seria compatible amb la composició típica d'aquests materials. En el context regional del Collet es localitza un nivell de calcàries bioclàstiques vermelles amb glauconita de característiques força similars a les d'aquestes tesselles: les calcàries de la base de la Formació Folgueroles, datades del bartonià inferior (eocè). Els afloraments més pròxims al Collet són a Palafrugell, a 9 km de distància. Amb tot, les calcàries del bartonià són típicament detrítiques i habitualment tenen una proporció de sorra de quars molt més elevada que les quatre tesselles de color vermell fosc. Així doncs, ara com ara no es pot precisar la procedència d'aquests materials. Un darrer aspecte que s'ha de comentar és que la primera de les tesselles d'aquest color correspon a un fragment de còdol, cosa que indica que l'aprovisionament es va fer en un jaciment en posició secundària (molt probablement al·luvial) i no directament d'una pedrera.

Conclusions

A l'inici de l'article es plantejaven els objectius principals de la recerca: cronologia, caracterització estilística i compositiva, procedència dels materials emprats i contextualització. Pel que fa a la cronologia, el material estratigràfic indica que els mosaics documentats fins ara al Collet es van elaborar a finals del segle II o molt a principis del segle III. Aquesta datació seria confirmada per l'estil compositiu, que és típic d'aquell moment, si bé la datació estilística no pot ser determinant. Sigui com vulgui, els mosaics del Collet es caracteritzen per la inclusió dels colors vermell i ocres en les composicions eminentment bicromes que formen els diferents motius, així com per la decoració geomètrica a base de quadrats, fulles de pelta, nusos de salomó, etc., convenientment emmarcats per bandes successives de tanca. La procedència, malgrat la petrologia realitzada, no s'ha pogut concretar. En qualsevol cas, els materials petris no provenen de l'entorn del jaciment i, com

s'ha pogut observar, alguns són rierencs i no material de rebuig procedent d'una pedrera.

Del mosaic 1336 només se'n pot detallar l'existència, però de l'altre (1100/1888) es pot defensar que es va elaborar en el marc d'una reforma de la vil·la imperial. En algun cas, sembla obliterar paviments d'*opus signinum* (habitacions I3 i I4), però, a l'habitació I22, l'obra podria haver significat l'obliteració d'antics paviments de mosaic que eren a les habitacions preexistents (I8 a I21), si fem cas de les múltiples tesselles localitzades als estrats d'anivellament per acollir el mosaic 1100/1888. El moment d'aquesta reforma, a finals del segle II dC, no és estrany en el seu context territorial, com es va demostrar ja fa anys a la vil·la romana dels Ametllers (Palahí, Nolla 2010: 111-115), o més recentment a la del Pla de l'Horta (Costa, Palahí 2019: 150-155). En tot cas, els mosaics són un element més en la categorització de la vil·la del Collet com a vil·la marítima, és a dir, una vil·la que no només s'identifica per la seva posició geogràfica, sinó també per altres elements, com els paviments, la presència de termes, sales d'aparat, etc. A poc a poc, des de l'inici de les excavacions, el 2015, i d'una primera intervenció, l'any 2000, es van localitzant aquests elements definitoris. A la troballa d'un tram d'aqüeducte (Nolla *et al.* 2002), la disposició arquitectònica de la vil·la i les grans sales que la van formar (I3, I4 i I22) en el sector excavat, ara s'hi sumen els mosaics localitzats en els darrers anys.

Marc Bouzas

Col·laborador del Laboratori d'Arqueologia, Prehistòria i Història Antiga, Institut de Recerca Històrica
Universitat de Girona
Plaça Ferrater Mora, 1
17004, Girona
marcbouzas@gmail.com

Josep Burch

Laboratori d'Arqueologia, Prehistòria i Història Antiga,
Institut de Recerca Històrica
Universitat de Girona
Plaça Ferrater Mora, 1
17004, Girona
josep.burch@udg.edu

Marc Prat

Col·laborador del Laboratori d'Arqueologia, Prehistòria i Història Antiga, Institut de Recerca Històrica
Universitat de Girona
Plaça Ferrater Mora, 1
17004, Girona
marcpv20@gmail.com

Carles Roqué

Àrea de Geodinàmica Externa
Universitat de Girona
Campus Montilivi
17003, Girona
carles.roque@udg.edu

David Vivó

Laboratori d'Arqueologia, Prehistòria i Història Antiga,
Institut de Recerca Històrica
Universitat de Girona
Plaça Ferrater Mora, 1
17004, Girona
david.vivo@udg.edu

Data de recepció: 17/05/2022
Data d'acceptació: 14/07/2022

Bibliografia

ÀLVAREZ A., GARCÍA-ENTERO V., GUTIÉRREZ A., RODÀ I. (2009). *El marmol de Tarraco: explotació, utilització i comercialització de la pedra de Santa Tecla en època romana*. Institut Català d'Arqueologia Clàssica (Hic et Nunc 6). Tarragona.

BALMELLE C., BLANCHARD-LEMÉE M., CRISTOPHE J., DARMON J-P., GUIMIER-SORBETS A-M., LAVAGNE H., PRUDHOMME R., STERN H. (2002). *Le décor géométrique de la mosaïque romaine. I. Répertoire graphique et descriptif des compositions linéaires et isotropes*. Editions Picard. Paris.

BARRAL, X. (1978). *Les mosaïques romaines et médiévales de la Regio Laietania (Barcelone et ses environs)*. Instituto de arqueologia y prehistòria. Barcelona.

BOTET SISÓ, J. (1913). *Provincia de Gerona. A: CARRERAS CANDI, F. Geografia General de Catalunya*. Albert Martín. Barcelona.

BURCH, J., NOLLA, J. M., TREMOLEDA, J. (2015). *La alfarería romana del Collet Est (Calonge, Girona)*. British Archaeological Reports (International Series 2770). Oxford.

- CASAS, J., NOLLA, J. M. (1993). *L'abocador oriental de la vil·la de Tolegassos (Viladamat, Alt Empordà)*. Universitat de Girona (Estudis Arqueològics 1). Girona.
- COSTA, A., PALAHÍ, LL. (2019). Evolució de la *pars urbana* de la vil·la. A: COSTA, A., PALAHÍ, LL., NOLLA, J. M., VIVÓ, D. (a cura de). *La vil·la romana del Pla de l'Horta (Sarrià de Ter) i el suburbium de Gerunda com a espai residencial i productiu*. Museu d'Arqueologia de Catalunya-Girona (Sèrie Monogràfica 29). Girona: 131-163.
- DUNBABIN, K. M. D. (1999). *Mosaics of the Greek and Roman World*. Cambridge University Press. Cambridge.
- GUIMIER-SORBETS, A. M. (1983). Le méandre à pannetons de clef dans la mosaïque romaine. A: *Mosaïque. Recueil d'Homages à Henri Stern*. Editions Recherche sur les Civilisations. París. 195-214.
- GUTIÉRREZ A. (2009). *Roman Quarries in the North-east of Hispania (modern Catalonia, Spain)*. Institut Català d'Arqueologia Clàssica (Sèrie Documenta 10). Tarragona.
- NOLLA, J. M., SAGRERA, J. (1993). Els mosaics de la villa romana del Pla de l'Horta (Sarrià de Ter), *Cypsela*, 10: 148-158.
- NOLLA, J. M., SANTAMARIA, P., SUREDA, M. (2002). Excavacions arqueològiques al Collet de Sant Antoni de Calonge. *Estudis del Baix Empordà*, 21: 87-112.
- NOLLA, J. M., SIMON, J. (2019). El material ceràmic. A: COSTA, A., PALAHÍ, LL., NOLLA, J.M., VIVÓ, D. (a cura de). *La vil·la romana del Pla de l'Horta (Sarrià de Ter) i el suburbium de Gerunda com a espai residencial i productiu*. Museu d'Arqueologia de Catalunya-Girona (Sèrie Monogràfica 29). Girona: 273-364
- OLIVA, M. (1948-1949). Restos romanos del Museo. Sección lapidaria. Instalaciones de 1948. *Memoria de los Museos Arqueológicos Provinciales*, IX-X: 74-88.
- OLIVER, J. (2019). Els opera sectilia. A: COSTA, A., PALAHÍ, LL., NOLLA, J.M., VIVÓ, D. (a cura de). *La vil·la romana del Pla de l'Horta (Sarrià de Ter) i el suburbium de Gerunda com a espai residencial i productiu*. Museu d'Arqueologia de Catalunya-Girona (Sèrie Monogràfica 29). Girona: 116-125.
- PALAHÍ, LL., NOLLA, J. (2010). Felix Turissa. *La vil·la romana dels Ametllers i el seu fundus (Tossa de Mar, la Selva)*. Generalitat de Catalunya, Ajuntament de Tossa de Mar, Institut d'Estudis Catalans, Institut Català d'Arqueologia Clàssica (Documenta 12). Tarragona,
- PALAHÍ, LL., PRAT, M. (2015-2017). La vil·la romana del Collet. Memòria arqueològica inèdita.
- PELLA FORGAS, J. (1883). *Historia del Ampurdán. Estudio de la civilización de las comarcas del Noroeste de Cataluña*. Luis Tasso y Serra, Impresor. Barcelona.
- PRAT, M. (2018-2021). La vil·la romana del Collet (Calonge i Sant Antoni, Baix Empordà). Memòria arqueològica inèdita.
- ROQUÉ, C. (2019). Estudi petrològic de diversos materials procedents del jaciment arqueològic del Collet (Calonge, Baix Empordà). Informe inèdit.
- ROQUÉ, C. (2021). Estudi petrològic de tesselles procedents del jaciment arqueològic del Collet (Calonge, Baix Empordà). Informe inèdit.
- STERN, H. BLANCHARD-LEMEÉ, M. (1975). *Recueil général des Mosaïques de la Gaule, II, Lyonnaise, 2, Partie Sud-Est (Xe supplément à Gallia)*. CNRS. Paris.
- VARGAS-VÁZQUEZ, S. (2016). *Diseños geométricos en los mosaicos del Conventus Astigitanus*. Archaeopress Archaeology (Archaeopress Roman Archaeology 13). Oxford.
- VIVÓ, D. (2010). Els mosaics. A: PALAHÍ, LL., NOLLA, J. M.: *Felix Turissa. La vil·la romana dels Ametllers i el seu fundus (Tossa de Mar, la Selva)*. Institut Català d'Arqueologia Clàssica (Documenta, 12). Tarragona: 211-228.