

## Les monedes de la *mansio* del camí de Panissars (la Jonquera, Alt Empordà)\*

Marc Bouzas Sabater<sup>a</sup>, Lluís Palahí Grimal<sup>a\*\*</sup>

<sup>a</sup> Doctors en Ciències Humanes i del Patrimoni per la Universitat de Girona. Laboratori d'Arqueologia, Història Antiga i Prehistòria, Institut de Recerca Història, Universitat de Girona.

### RESUM

Les excavacions de l'any 1999 del jaciment del camí de Panissars, que s'ha interpretat com una *mansio*, han proporcionat un total de 26 monedes. Tenint en compte que és una de les poques *mansiones* documentades al nord-est de la península Ibèrica es tracta d'un volum de peces prou considerable. Aquestes monedes abasten des del segle II dC al segle IV dC, no documentant-se peces més antigues al jaciment. Aquestes monedes mai havien estat publicades de manera monogràfica i es presenten en aquest text per primer cop.

**Paraules clau:** Numismàtica, moneda romana, *mansio*, *Summum Pyrenaeum*, Panissars.

---

### The coins from the *mansio* of Camí de Panissars (la Jonquera, Alt Empordà)

#### ABSTRACT

*The archaeological excavations made at the site of Camí the Panissars, which has been understood as a mansio, have provided a coin set of 26 pieces. It is a considerable volume of coins, considering that this is one of the few mansiones documented in the northeast of the Iberian Peninsula. The coins found in the excavations were minted between the II centuries BC to the IVth BC. These findings had been never published before and are presented in this paper for the first time.*

**Keywords:** Numismatics, roman coinage, *mansio*, *Summum Pyrenaeum*, Panissars.

---

\* Aquest estudi forma part del projecte "Ager Mutabilis II. La explotació del territori de Emporiae y Gerunda durante el bajo imperio romano y la tardoantigüedad". PID2019-105759GB-I00 (2020-2022). Ministerio de Ciencia e Innovación.

\*\* Correspondència: Marc Bouzas Sabater - Lluís Palahí Grimal  
E-mail: marc bouzas @gmail.com - lluis.palahi @udg.edu

Recepció: 26/04/2021 • Acceptació: 30/06/2021

DOI: 10.2436/20.8010.01.308

*Annals de l'Institut d'Estudis Empordanesos (AIEE)*, Figueres, vol. 52 (2021), pàg. 181-194

## INTRODUCCIÓ

Entre els anys 1998 i 1999 es varen desenvolupar dues campanyes d'excavacions arqueològiques al jaciment del camí de Panissars. Aquells treballs arqueològics varen permetre recuperar un conjunt numismàtic rellevant, d'un total de 26 monedes, que constitueix el nucli d'aquest estudi. El jaciment ha estat esmentat en diverses publicacions (Busquets i Palahí, 2000; Burch *et al.*, 2014: 40-41), però les seves monedes no han estat mai publicades, ni han tingut cap treball detallat que les estudiï. Cal remarcar que una part d'aquest conjunt, concretament les baix-imperials, fou estudiat en el marc d'una tesi sobre la circulació monetària baix-imperial al territori del nord-est de la península Ibèrica (Bouzas, 2019). Així doncs, l'objectiu principal d'aquest treball és donar a conèixer, amb tot el detall possible, les monedes localitzades en l'excavació del jaciment de camí de Panissars.

A partir d'aquests plantejaments inicials, aquest article s'estructura, a més d'aquesta introducció, en tres capítols: una breu presentació del jaciment, el catàleg de les 26 monedes i, finalment, unes conclusions en les quals es presenta una síntesi de les principals característiques d'aquest conjunt.

### **El jaciment del camí de Panissars i el *Summum Pyrenaeum***

En primer lloc, però, cal analitzar breument la història del jaciment, el seu nivell de conservació i, especialment, algunes peculiaritats de la seva estratigrafia, ja que tots aquests elements tenen una certa rellevància per contextualitzar l'esmentat conjunt monetari.

Les restes del jaciment del camí de Panissars se situen dins el terme municipal de la Jonquera, al vessant meridional del coll de Panissars, uns dos-cents metres al sud de les ruïnes dels Trofeus que Pompeu va erigir en el punt en el qual la Via Augusta travessava l'esmentat coll i on, des de 1659, se situa la frontera hispanofrancesa.

Les estructures s'ubiquen en el vessant meridional del coll de Panissars, en un espai que configura una petita terrassa, si bé amb un lleuger pendent ascendent de sud a nord. Aquest desnivell té la seva influència no solament en el nivell de conservació de les restes –en millor estat a mesura que s'avança en direcció nord–, sinó fins i tot en els sistemes constructius emprats pels constructors de l'assentament, ja que en alguns sectors es va retallar i regularitzar el subsol natural per crear els nivells de circulació i assentar-hi les estructures, mentre que en altres es varen disposar petits rebliments per anivellar el terreny i es varen realitzar petites rases de fonamentació per assentar-hi determinats trams del parament.

Aquestes peculiaritats orogràfiques també tenen el seu reflex en el nivell de coneixement que es va poder obtenir de les restes. Estratigràficament, el jaciment presentava dos problemes importants. La superficialitat de les restes i la seva escassa potència en alguns sectors havia provocat una certa remoció i barreja dels

nivells, però el fet més important deriva de la pròpia evolució de l'assentament. Cada cop que es realitzava una reforma important en algun dels edificis o espais, les obres implicaven una eliminació quasi total de les estructures anteriors amb un procés d'espoli i reaprofitament important dels materials en els nous paraments. El resultat final va ser una estratigrafia complexa, amb una important inversió estratigràfica que comporta, per exemple, la troballa de monedes d'època baix-imperial en nivells inferiors del jaciment, coberts per estrats, aparentment, més antics si atenem als materials recuperats.

Tot i les dificultats es varen poder individualitzar tres grans fases. De la primera, que podem situar cronològicament en època augustal, solament es varen recuperar les restes d'un gran edifici quadrangular, un gran *horreum*. D'aquest es conservaven alguna part dels murs sud, oest i nord, bastits amb pedra lligada amb fang. Al seu interior, es conservaven quatre encaixos quadrangulars excavats al subsol i amb pedruscall a la base, que es varen interpretar com a basaments de pilars. Tot l'extrem oriental va ser destruït per les reformes posteriors i, en part, potser s'estenia fora de la zona excavada.

A mitjan segle, en època flàvia, el sector va patir una reforma important. A l'oest del vell edifici se'n va construir un de nou, amb murs d'*opus caementicium*, orientat de nord a sud i compartimentat interiorment en tres espais, per uns petits envans, dels quals pràcticament solament se'n conservaven algun petit tram i les traces del morter en el subsol. Els dos edificis estaven separats per un passadís o corredor obert per la banda sud i tancat pel nord. El vell magatzem es va reconvertir en un espai que sembla que anava parcialment descobert. Tot i que molt arrasats, al seu interior s'hi varen poder identificar diferents espais. Així, un mur nord sud separava l'espai descobert, situat a l'est, d'un gran sector cobert. Al nord-est, s'hi va poder individualitzar una petita cambra quadrangular de funció desconeguda i al seu costat un espai quadrangular dotat d'un hipocaust i amb un *praefurnium* a la banda sud. Aquest espai constitueix una bona mostra del nivell d'arrasament d'algunes parts del jaciment, ja que solament conservava els murs nord i est i es va poder acabar de delimitar gràcies a l'hipocaust, que es conservava per tractar-se d'una estructura que se situava per sota del nivell de circulació, ja que els límits oest i sud havien desaparegut completament. La localització d'un arc de comunicació al mur nord permet clarificar que la cambra formaria part d'un conjunt termal més gran que se situaria fora de la zona excavada.

A finals del segle II, el complex va ser abandonat, o, com a mínim, ho varen ser els diferents espais excavats. Un segle més tard, a principis del segle IV, l'espai va ser reocupat, si bé amb una funcionalitat diferent. Solament part del vell magatzem original es va aprofitar, si bé amb una nova façana meridional, situada lleugerament al nord de l'anterior, i al seu interior s'hi varen construir algunes compartimentacions amb paraments de factura força barroera. A l'angle nord-est, s'hi va localitzar un potent mur de més d'un metre d'amplada que delimitava pel

nord i est l'espai. El mur estava bastit tot emprant grans pedres a la cara exterior i amb un rebliment interior de pedres, moltes d'elles reaprofitades del desmuntatge d'algunes de les estructures de fases anteriors. Tot i que l'estratigrafia no va permetre clarificar si aquesta estructura es va construir en època baix-imperial o ja existia a la fase anterior, la seva forma i dimensions ens inclinen a considerar-la d'aquest moment, com veurem.

Les estructures corresponen a la zona industrial o de serveis d'un assentament, però la presència dels banys termals ens mostren que es tracta d'un establiment d'unes dimensions més grans que disposava d'un espai residencial. En el seu moment ja es va argumentar, com ens inclinàvem, per la interpretació de l'espai com a part de la *mansio* del *Summum Pyrenaeum* en detriment d'altres possibles interpretacions com a part d'una vil·la o explotació agrícola (Busquets i Palahí, 2000: 149-170; Burch *et al.*, 2006; Burch *et al.*, 2014: 40-41).

Les *mansiones* eren estacions de posta o d'etapa que formaven part del *cursus publicus*, servei responsable del transport de mercaderies i persones lligades a l'estat. Aquesta mena d'instal·lacions, disposades a les proximitats de la via que, recordem-ho, travessava el coll de Panissars a menys de dos-cents metres de distància, disposaven d'espais per a l'allotjament, però també de magatzems, graners i estables per guardar les mercaderies i poder fer el canvi de muntures en cas necessari. Situades a una distància d'una jornada de marxa, el seu funcionament i manteniment depenia de les ciutats. Per això moltes de les *mansiones* se situaven a l'interior o proximitats dels nuclis urbans, però això no era possible en la zona muntanyosa en la qual, a més, les dificultats orogràfiques obligaven a disposar les *mansiones* corresponents a unes distàncies entre elles menors que les que podien existir en espais planers i de fàcil circulació.

La *mansio* del *Summum Pyrenaeum* apareix esmentada a la majoria d'*Itineraria* conservats com els vasos de Vicarel o la Taula de Peutinger o l'Anònim de Ravenna. En els més antics, la *mansio* se situa entre les d'*Ad Centuriones*, al nord, i la de *luncaria*, al sud. En aquest sentit, la ubicació de la *mansio* en un espai situat al vessant del turó, més arrecerat i protegit que no pas la carena del coll, era ideal. A més, la seva distància amb la *mansio* d'*Ad Centuriones*, situada a Fenolar, és de set quilòmetres i mig, una distància molt similar a les cinc milles que els itinerària marquen entre ambdues estacions.

Pel que fa a la reutilització de l'espai, al segle IV, cal posar-lo en relació amb la construcció al coll de Panissars d'una torre de guaita i control lligada al sistema de defensa en profunditat de la frontera amb la Gàl·lia que inclou altres elements com les fortaleses de les *Clausurae*. Les estructures localitzades correspondrien probablement a l'allotjament de la petita guarnició destinada a la torre. Fins i tot l'estructura conservada a la banda nord-est i que presenta uns paraments d'un metre de potència podria correspondre a una petita torre o element defensiu destinada a protegir l'assentament.

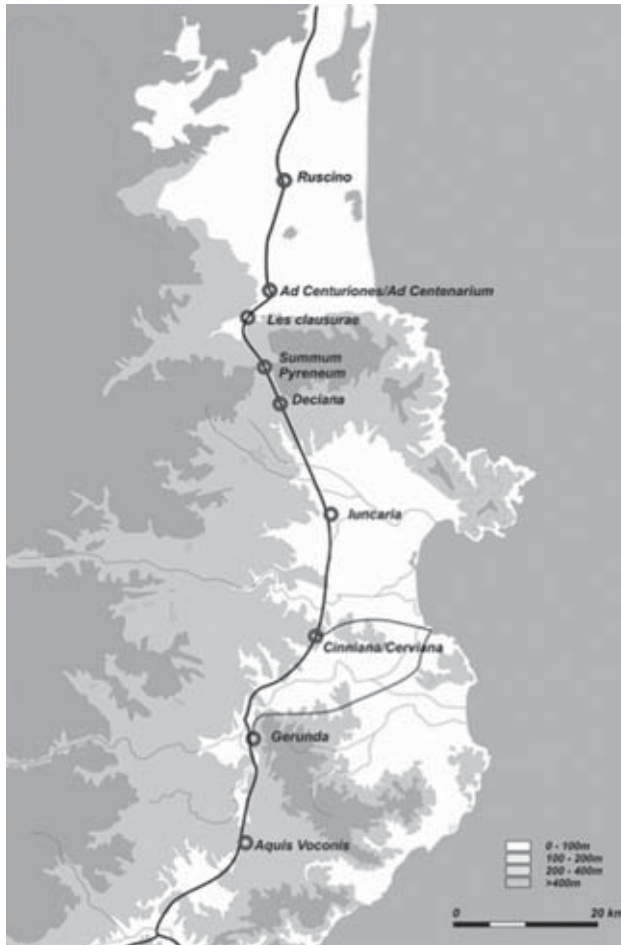


Figura 1. Mansiones del nord-est català conegudes segons les fonts clàssiques.

No es pot descartar que les restes localitzades representin en realitat una continuïtat de la *mansio* potser concentrada en alguns dels espais no excavats, però alguns indicis semblen indicar que en aquella època era el pas del Pertús el que havia anat adquirint més importància en el trànsit de persones i mercaderies, cosa que hauria portat a la creació d'una nova *mansio*, la de *Decliana*, com apareix reflectit als *Itineraria* més tardans (Burch *et al.*, 2014: 37-38).

Aquesta funcionalitat del jaciment –sigui com a *mansio*, com aquarterament de tropes o ambdues– explica també algunes de les peculiaritats dels materials recuperats durant les excavacions. Per una banda, cal destacar l'escassa quantitat de material amfòric recuperat, molt menor al que se sol recuperar en espais productors com les vil·les, per exemple. Per altra banda, al contrari, cal situar-hi la relativa abundància de moneda recuperada.

## El catàleg

A continuació es presenten de manera desglossada els detalls de cadascuna de les 26 monedes trobades en les excavacions del jaciment del camí de Panissars, com ja s'ha dit concretament l'any 1999. Les peces es presenten per ordre cronològic i a cadascuna d'elles s'ha assignat una xifra per referir-nos-hi al llarg del text. De cada moneda se n'indica el seu nominal, és a dir, el nom amb el qual es coneix la moneda, la seva, l'autoritat emissora i la cronologia. Tot seguit se'n detallen els aspectes formals de l'anvers i del revers i, sempre que es pugui llegir, se'n detalla la llegenda.<sup>1</sup> A continuació es passa als aspectes físics i se n'indica el metall, el pes en grams, el diàmetre en mil·límetres i els eixos en hores. Cada peça es troba acompanyada d'una fotografia de la moneda a escala 1:1. Finalment, sempre que s'ha pogut es referencia la peça al volum corresponent del *Roman Imperial Coinage* o bé en altres manuals convenients i se n'ha anotat també el número d'unitat estratigràfica en la qual fou trobada la moneda (Referència arqueològica).

1. Moneda romana. Sesterci. Roma. Antoní Pius. 156-157

Bronze; 21,77 g; 30 mm; 6 h

Anvers: cap d'Antoní Pius llorejat a dreta. //  
... VS PIVS...

Revers: *Securitas* sedent a esquerra duent un ceptre a la mà i recolzant un colze sobre una cornucòpia que forma la part de la pròpia cadira. // T R POT ...COS IIII //  
Sota exerg SC

Referència: RIC III 967

Referència arqueològica: UE 6009. CP99-7



2. Moneda romana. Sesterci. Marc Aureli. Roma. 168-169

Bronze; 21,47 g; 33 mm; 12 h

Anvers: cap de Marc Aureli llorejat a dreta  
// MANTONINVS AVG ARM PARTH MAX

Revers: *Aequitas* sedent a esquerra duent una escala i una cornucòpia a les mans //  
T R POT XXIII IMP V COS...

Referència : RIC III 969

Referència arqueològica: UE 6009 CP99-8



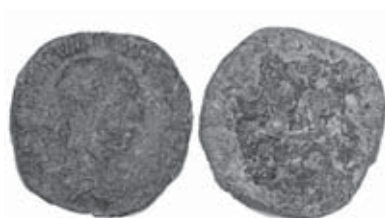
---

1. En aquest treball s'opta per no restituir les llegendes i transcriure'n únicament la part visible.

3. Moneda romana. Antoninià. Roma.  
 Gordià III. 242-243  
 Plata; 3,21 g; 23 mm; 6 h  
 Anvers: cap de Gordià III radiat a dreta. // ...  
 GORDIANVS PIVS...  
 Revers: Apol·lo sedent a esquerra duent una  
 branca a la mà i recolzant el braç sobre una lira  
 // ... V COS...  
 Referència: RIC IV C 89; RSC IV 261  
 Referència arqueològica: UE 6012 CP99-13



4. Moneda romana. Sesterci. Roma.  
 Filip II el Jove. 246-249  
 Bronze; 16,24 g; 28 mm; 12 h  
 Anvers: cap masculí diademat a dreta. //  
 IM P M IVL PHILIPP...  
 Revers: Filip I i Filip II sedents en les cadires  
 dels curuls estenent la mà dreta  
 Referències: RIC IV C 267a  
 (dins les emissions de Filip I)  
 Referència arqueològica: UE 6001. CP99-1



5. Moneda romana. Antoninià. Segle III.  
 Bronze; 1,62 g; 17 mm  
 Anvers: cap masculí radiat a dreta  
 Revers : il·legible  
 Referència arqueològica: UE 6012 CP99-14



6. Moneda romana. Antoninià. Segle III.  
 Bronze; 1,19 g; 18 mm  
 Anvers: il·legible.  
 Revers: dues figures dempeus // ...S...S...  
 Referència arqueològica: UE 6001. CP99-2



7. Moneda romana. Antoninià. Segle III.  
 Bronze; 1 g; 18 mm; 6 h  
 Anvers: cap masculí barbat i radiat a dreta  
 Revers: figura dempeus  
 Referència arqueològica: UE 6009 CP99- 9





8. Emissió d'imitació d'un antoninià. Claudi II. Segle III.

Bronze; 1,64 g; 16 mm

Anvers: cap masculí radiat a dreta

Revers: altar de la consagració de Claudi II encès

Referència arqueològica: UE 6010 CP99-11



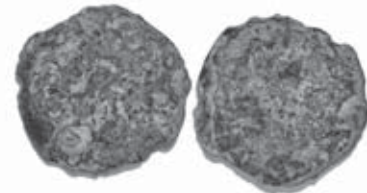
9. Moneda romana. Radiat bàrbar. Segle III.

Bronze; 0,74 g; 13 mm

Anvers: cap masculí diademat a dreta

Revers: il·legible

Referència arqueològica: UE 6040 CP99-23



10. Moneda romana. Radiat bàrbar. Segle III.

Bronze; 1,93 g; 17 mm; 12 h

Anvers: cap masculí radiat a dreta

Revers: figura dempeus // COS...

Referència arqueològica: UE 6078 CP99-25



11. Moneda romana. Aurelià. Finals segle III.

Bronze; 2,08 g; 18 mm; 6 h

Anvers: cap masculí radiat i barbat a dreta // ...VG

Revers: figura dempeus (possible *Virtvs*) sostenint una llança i una pàtera // ... I C ... O...

Referència: RIC V A

Referència arqueològica: UE 6116. CP 99-26



12. Moneda romana. Llorejat.

Maximià. 294-308.

Bronze; 1,50 g; 18 mm; 12 h

Anvers: cap de Maximià llorejat a dreta // ...MAXIMIANUSPFAVG

Revers: emperador dempeus a dreta amb ceptre i rebent una victòria sobre orbis de Júpiter dempeus a esquerra duent ceptre // ...ONCOR...

Referència: RIC VI

Referència arqueològica: UE 6038 CP99-20





13. Moneda romana. Llorejat.

Maximià. 294-305

Bronze; 1,59 g; 20 mm; 12 h

Anvers: cap de Maximià llorejat a dreta // ...

ANVS...

Revers: Geni estant a esquerra sostenint una

pàtera i una cornucòpia // GENIO POPR...

Referència: RIC VI

Referència arqueològica: UE 6038 CP99-21



14. Moneda romana. *Nummus*.

Constantí I. 306-307

Bronze; 4,12 gr; 25 mm; 6 h

Anvers: cap de Constantí I diademat a dreta

// ...CONSTANTINUSPFAVG

Revers: Mart parat a dreta duent una vara

i un altre atribuït no identificable //

MARTIPATRICONSERVATORI

Referència: RIC VI

Referència arqueològica: UE 6038 CP99-22



15. Moneda romana. Ae3. *Arelate*.

Licini I. 317-318

Bronze; 2,56 g; 19 mm; 12 h

Anvers: cap de Licini I diademat a dreta //

IMPLICINIUSPFAVG

Revers: Júpiter parat a dreta duent feix

de llamps i ceptre // IOVI...ERVATORI //

Marques R S (als costats de la figura)

Referència: RIC VII Arles 127

Referència arqueològica: UE 6012 CP99-15



16. Moneda romana. Ae3. Constantí I.

*Lugdunum* (primera oficina) 313-319

Bronze; 2,24 g; 19 mm; 6 h

Anvers: cap de Constantí I llorejat a dreta //

...CONSTANTINUS...

Revers: divinitat dempeus a esquerra //

...IT // Marca T // Sota exerg PL...

Referència: RIC VII

Referència arqueològica: UE 6070. CP99-24



17. Moneda romana. Ae4. *Arelate*  
(primera oficina). 342-348.  
Bronze; 1,09 g; 13 mm; 12 h  
Anvers: cap masculí diademat a dreta // ...T...  
Revers: dues victòries davant per davant  
sostenint corones i palmes // Marca P //  
Sota exerg: PARL.  
Referència: RIC VIII Arles 83-87  
Referència arqueològica: UE 6018 CP99-16



18. Moneda romana. Ae4. 342-348  
(emissió oficial)  
Bronze; 0,69 g; 12 mm; 12 h  
Anvers: cap masculí diademat a dreta  
Revers: dues victòries davant per davant  
sostenint corones i palmes // ...D...  
Observacions: emissió d'imitació  
Referència arqueològica: UE 6018 CP99-17



19. Moneda romana. Ae4. 342-348  
Bronze; 0,91 g; 14 mm; 6 h  
Anvers: cap masculí diademat a dreta  
Revers: dues victòries davant per davant  
sostenint corones i palmes  
Referència arqueològica: UE 6008. CP99-6



20. Moneda romana. Ae4. Segle iv.  
Bronze; 1 g; 13 mm; 12 h  
Anvers: cap masculí diademat a dreta  
Revers: dos soldats amb escuts i llances  
amb un estendard militar entre ells  
Observacions: emissió d'imitació  
Referència arqueològica: UE 6001. CP99-3



21. Moneda romana. Ae4. Segle iv.  
Bronze; 1,16 gr; 14 mm; 6 h  
Anvers: cap masculí a dreta  
Revers: emperador estant a esquerra  
amb llança i *orbis*  
Referència arqueològica: UE 6003. CP99-4



22. Moneda romana. Ae2. Segle iv.

Bronze; 6,80 g; 25 mm

Anvers: cap masculí diademat a dreta

Revers: il·legible.

Referència arqueològica: UE 6008. CP99-5



23. Moneda romana. Ae4 (*minimi*). Segle iv.

Bronze; 0,28 g; 10 mm; 3 h

Anvers: cap masculí a dreta

Revers: dos soldats amb un estendard entre ells

Observacions: emissió d'imitació.

Referència arqueològica: UE 6018 CP 99-18



24. Peça romana indeterminada.

Cronologia indeterminable.

Bronze; 8,13 g; 26 mm

Anvers: il·legible

Revers : il·legible

Referència arqueològica: UE 6010 CP99-10



25. Moneda indeterminada.

Cronologia indeterminada.

Bronze; 5, 22 g; 27 mm

Anvers: il·legible

Revers: il·legible

Referència arqueològica: UE 6012 CP99-12



26. Moneda indeterminada.

Cronologia indeterminada.

Bronze; 2,91 g; 23 mm

Anvers: il·legible

Revers : il·legible

Observacions: plausiblement es tracti d'una peça d'època romana que presenta una partició intencionada

Referència arqueològica: UE 6038 CP99-19



## La síntesi

A continuació es presenten de manera més detallada alguns dels aspectes més remarcables de les 26 peces de les quals consta el catàleg. Ens centrarem a l'hora de comentar-les principalment en la seva cronologia.

De l'alt Imperi només apareix representada una dinastia, l'antonina (o també dita dels emperadors adoptius), amb dues peces: dos sestercis, tots dos encunyats a Roma, un a nom de l'emperador Antoni Pius emesa entre els anys 156 i 157 (núm. 1 del catàleg) i l'altre a nom del seu fill adoptiu, l'emperador Marc Aureli, batuda en aquest cas entre els anys 168 i 169 (núm. 2 del catàleg).

Un total de nou monedes s'han d'adscriure a cronologies del segle III, concretament del període que se sol anomenar anarquia miliar. Cal remarcar que a escala numismàtica aquest moment es veu marcat per una successió d'emperadors molt ràpida que emeten diferents sèries de monedes a nom seu, cosa que duu a una varietat de tipus d'anvers remarcable. En el cas del camí de Panissars es documentà un antoninià de plata, emès a Roma a nom de Gordià III entre els anys 242 i 243 (núm. 3 del catàleg). De cronologia similar també es documenta un sesterci a nom de Filip II, emès també a las seca de Roma, però en aquest cas entre els anys 246 i 249 (núm. 4 del catàleg). Un total de sis monedes de les nou esmentades són antoninians de bronze. Cal remarcar que d'aquests tres (núms. 5, 6 i 7 del catàleg) són emissions oficials de moneda i que les altres tres són emissions imitatives. En una d'elles (núm. 8 del catàleg) s'imita un tipus d'antoninià de Claudi II i les altres dues monedes (núms. 9 i 10 del catàleg) són el que es coneix com a radiats bàrbars. Els radiats bàrbars són un tipus de moneda d'imitació que s'emet en un gran volum principalment per part dels emperadors usurpadors que apareixen durant la segona meitat del segle III a la zona de la Gàl·lia (Kropff, 2005: 75-96). Aquestes peces, tingueren gran èxit entre la població de la zona occidental de l'Imperi i van circular amb certesa durant bona part del segle IV (Ripollès, 2002: 211-214). La circulació de moneda imitativa i el seu ús de manera quotidiana deixa clar que la gent del territori, almenys de la zona que ens ocupa, feien servir aquesta moneda de poc pes i valor pels intercanvis de baix cost del dia a dia (Bouzas, 2019: 272-285). L'última peça que s'ha documentat al camí de Panissars del segle III és un aurelià, en un pobre estat de conservació, emès a finals del segle III (núm. 11 del catàleg).

Un total de dotze monedes són del segle IV. Es reparteixen de la manera següent entre els nominals del període: dos són llorejats, una és un *nummus*, una altra un Ae2, dues més són Ae3 i un total de sis són Ae4. D'aquestes les tres primeres són prèvies a la reforma monetària de Constantí I (313) i per més detalls els dos llorejats (núms. 12 i 13 del catàleg) foren batuts a nom de Maximià entre els anys 294 i 308 i el *nummus* a nom de Constantí I entre els anys 306 i 307 (núm. 14 del catàleg). Cal remarcar, malgrat que estem tractant un conjunt numismàtic reduït, la raresa d'aquestes peces. Són una classe de moneda en general molt poc present

tant al territori del nord-est peninsular (Bouzas, 2019: 107-117), així com en el seu conjunt (Abad, 1994: 160-162). S'ha argumentat, per interpretar aquesta escassetat, que segurament fou tret de la circulació molt ràpidament per reformes posteriors i en gran part refós (Cepeda, 2004: 14).

Els dos Ae3 (núms. 15 i 16 del catàleg) foren batuts a nom de Licini I i Constantí I i tots dos en seques gal·les, *Arelate* i *Lugdunum* respectivament, en cronologies d'entre el 313 i el 319.

Pel que fa als Ae4, tres d'ells (núms. 17, 18 i 19) presenten el mateix tipus de revers, que es pot datar amb certesa entre el 342 i el 348. Destaquem que la moneda 17 fou emesa, igual que l'Ae3 ja esmentat, a la seca gal·la d'*Arelate*. Els altres tres Ae4 (núms. 21, 22 i 23 del catàleg) són emissions imitatives, de models romans. Igual que passava a finals del segle III, els talls en el subministrament de moneda ocorreguts durant el segle IV provocaren segurament una carestia monetària al nord-est peninsular, que se substituï amb l'emissió de moneda d'imitació. És certament interessant documentar aquestes peces al jaciment del camí de Panissars, que al nostre entendre funciona com a punt de comunicació entre Hispània i la Gàl·lia. A més d'aquests Ae4, un d'ells és un *minimi*, un tipus d'Ae4 excepcionalment petit, ben estudiat i definit (Callu i Garnier, 1977: 281-315).

Resta per comentar una sola peça més del segle IV, un Ae2 (núm. 22 del catàleg), del qual per culpa del mal estat de conservació no es poden fer més consideracions.

Per últim, tres monedes (núms. 24, 25 i 26 del catàleg) s'han hagut de classificar com a indeterminades romanes veient el pèssim estat de conservació que presenten, atribuïble en part a la llarga vida circulatòria i funcional d'aquestes peces.

Es tracta d'un conjunt de peces que s'adscriu bastant amb el que es coneix pel territori de manera general, sobretot quan ens referim al segle III i al segle IV i V. Predomina la moneda de bronze de baix valor, mentre que les peces de plata són gairebé inexistentes. Aquest és un patró que s'ha vist de manera recurrent en els jaciments del territori amb monedes de les esmentades cronologies (Bouzas, 2019: 272-285). De la mateixa manera és molt interessant tornar a remarcar l'existència i la importància de les monedes d'imitació, tant dels radiats bàrbars com de les peces del segle IV, que és a partir de la publicació i l'estudi sistemàtics dels conjunts de moneda dels diferents jaciments com es podrà arribar a copsar la importància del fenomen imitatiu baix-imperial a escala local.

A tall de síntesi, cal destacar que se'ns presenta un conjunt de monedes força acotat en el temps, amb unes cronologies d'emissió que se situen majoritàriament entre els segles III i IV però que, cal recordar, haurien pogut mantenir-se en circulació fins al segle V. Cal recordar que la *mansio* de Panissars fou reutilitzada en època baix-imperial com a torre de guaita o com a espai militar.

## BIBLIOGRAFIA

- ABAD, Manuel, (1994), "Circulación monetaria durante el Bajo Imperio romano." A: *Memoria VIII Congreso Nacional de Numismática*, Madrid: Museo Casa de la Moneda, p.149-166
- BOUZAS, Marc, (2019), *La Circulació de moneda baiximperial a les ciutats de Girona i Empúries durant el baix Imperi romà*, Girona: Universitat de Girona (Tesi doctoral inèdita).
- BURCH, Josep; CASAS, Josep; CASTANYER, Pere; COSTA, Ana; NOLLA, Josep M.; PALAHÍ, Lluís; SAGRERA, Jordi; SIMON, Josefina; TREMOLEDA, Joaquim; VARENNA, Alba; VIVÓ, David; VIVO, Jordi, (2014), *L'alt imperi al nord-est del Conuentus Tarraconensis. Una visió de conjunt*, Girona, Universitat de Girona- Documenta Universitaria.
- BURCH, Josep; GARCIA Gustau; NOLLA, Josep M.; PALAHÍ, Lluís; SAGRERA, Jordi; SUREDA, Marc; VIVÓ, David; MIQUEL Isabel, *Excavacions arqueològiques a la muntanya de Sant Julià de Ramis. 2. El castellum*, Girona-Sant Julià de Ramis, Universitat de Girona.
- BUSQUETS, Francesc; PALAHÍ, Lluís, (2000), "Jaciment del camí de Panissars (La Jonquera, Alt Empordà)". A: *V Jornades d'Arqueologia de les comarques gironines*, Olot: Generalitat de Catalunya, Departament de Cultura, p.114-123.
- CALLU, Jean-Pierre; GARNIER, Jean-Pierre, (1977), "Minimi constantiniens trouvés a Reims. Recherches sur les imitations à prototypes des années 330 a 348", *Quaderni Ticinesi, Numismatica e Antichita Classiche*, 6, p. 281-315.
- CEPEDA, Juan J., (2004), "Las reformas de Diocleciano y Constantino I y su reflejo en la composición de los tesoros monetarios". A: *La moneda de l'Imperi romà. VIII Curs d'Història monetària d'Hispania*, Barcelona: Museu Nacional d'Art de Catalunya, Gabinet Numismàtic de Catalunya, p. 99-112.
- KROPFF, Antony, (2005), "'Radiate copies": late third century Roman emergency coins", *Revue Belge de Numismatique et de Sigillographie*, 151, p. 75-96.
- RIC III = MATTINGLY, Harold, SYDENHAM, Edward, (1930), *The Roman Imperial Coinage. Vol. III. Antoninus Pius to Commodus*, Londres: Spink & Son Ltd.
- RIC IV C = MATTINGLY, Harold, SYDENHAM, Edward, SUTHERLAND, Humphrey, (1949), *The Roman Imperial Coinage. Vol IV. Part III. Gordian III - Uranius Antonius*. Londres : Spink & Son Ltd.
- RIC V A = WEBB, Percy, (1927) *The Roman Imperial Coinage. Vol. V. Part I*, Londres: Spink & Son Ltd.
- RIC VI = SUTHERLAND, Humphrey, (1967), *The Roman Imperial Coinage. Vol.VI. From Diocletian's reform (A.D.294) to the death of Maximinus (A.D.313)*, Londres: Spink & Son Ltd.
- RIC VII = BRUUN, Patrick, (1996), *The Roman Imperial Coinage. Vol.VII. Constantine and Licinius. A.D. 313-337*, Londres: Spink & Son Ltd.
- RIC VIII = KENT, John, (1981), *The Roman Imperial Coinage. Vol. VIII. The family of Constantine I. A.D. 337-364*, Londres: Spink & Son Ltd.
- RIPOLLÉS, Pere, (2002), "La moneda romana imperial y su circulación en Hispania, *Archivo Español de Arqueología*, 75, p. 195-214.
- RSC IV = SEABY, Herbert, (1982), *Roman Silver Coins. Vol IV. Gordian III to Postumus*, Londres: Seaby.