



**ESTUDIS DEL  
BAIX EMPORDÀ  
2021**

**Volum 40**





## **CRÈDITS I SUMARI**



# CRÈDITS

Edita:



Institut d'Estudis del Baix Empordà (IEBE)  
C/ Hospital, 27 - 17220 Sant Feliu de Guíxols - [www.iebe.org](http://www.iebe.org)

**Coordinació editorial:** Francesc Aicart Hereu i Joan Vicens Tarré.

**Consell de Redacció:** Francesc Aicart Hereu (IEBE); Lluís Costa Fernández (Universitat de Girona); Elena Esteva Massaguer (IEBE); Albert Juanola Boera (IEBE); Jordi Gaitx Moltó (Arxiu Municipal de Santa Cristina d'Aro); Miquel Martí Llambrich (Museu de la Pesca de Palamós); Montserrat Pérez Garcia (Arxiu Municipal de Calonge); Gabriel de Prado Cordero (Museu-Ruïnes d'Ullastret); Xavier Rocas Gutiérrez (Terracotta Museu de Cèramica de La Bisbal); Carles Roqué Pau (Universitat de Girona); M. Concepció Saurí Ros (IEBE); M. Teresa Solé Gabarra (IEBE); Pere Trijueque Fonalleras (IEBE); Salvador Vega Ferrer (IEBE); Joan Vicens Tarré (Xarxa de Museus d'Etnologia de Catalunya); Jordi Vivo Llorca (Universitat de Girona).

Amb el patrocini de:



Diputació de Girona

i la col·laboració de:



INSTITUT RAMON MUNTANER  
Fundació privada dels Centres d'Estudis de Palafrugell



Generalitat de Catalunya  
Departament de Cultura

**Assessoria lingüística:** Jordi Curbet Hereu

**Disseny portada:** M. Teresa Sinyol

**Impressió i maquetació:** Gràfiques Bigas, Sant Feliu de Guíxols

**Dipòsit legal:** DL Gi 1610-1989

**ISSN:** 1130-8524

**Tiratge:** 350 exemplars

- © de l'edició: Institut d'Estudis del Baix Empordà
- © dels textos: els autors
- © de les fotografies: procedència i autors respectius

*Estudis del Baix Empordà* és la publicació anual de l'Institut d'Estudis del Baix Empordà. Iniciada l'any 1981, inclou treballs inèdits i originals de recerca, articles de revisió i recensions que tinguin com a àmbit geogràfic preferent la comarca del Baix Empordà.

El Consell de Redacció es reserva el dret de no publicar aquells treballs que, per defectes de redacció, de presentació o de contingut, no s'adaptin a les normes de publicació, així com aquells que no tinguin prou qualitat científica o que mostrin greus defectes metodològics en la seva elaboració. A criteri del Consell de Redacció, els treballs rebuts poden ser sotmesos a una segona avaluació d'un o més especialistes externs perquè en facin un informe.

Prohibida la reproducció total o parcial de la publicació per qualsevol mitjà mecànic, electrònic o fotogràfic (inclou la fotocòpia), sense l'autorització prèvia del titular del copyright de l'edició. En tot cas, qualsevol referència cal que digui *Estudis del Baix Empordà*. Institut d'Estudis del Baix Empordà.



Aquesta obra està subjecta a una llicència de Reconeixement - Sense Obra Derivada 3.0.  
No adaptada de *Creative Commons*



## SUMARI

### ESTUDIS

- MARC BOUZAS, JOSEP BURCH I JOSEP M. NOLLA  
Catàleg de monedes de la vil·la romana de Pla de Palol  
(Castell-Platja d'Aro) ..... 13
- XAVIER SOLÀ COLOMER  
Les companyies comercials i el comerç marítim mediterrani  
de Girona a Sant Feliu de Guíxols durant la guerra  
de Separació (1640-1653) ..... 59
- JORDI CASAS I ROCA  
L'endeutament municipal al Baix Empordà  
a començament del segle XVIII (1715-1723) ..... 95
- PEP VILA  
Uns goigs directament vinculats a unes relíquies setcentistes.  
Objectes de la passió de Crist venerats  
a l'església de Sant Pere de Pals (1773) ..... 137
- JORDI BAUTISTA I MONTSERRAT DARNACULLETA  
Joan Pagès i Valmaña (1849-1921). Un calongí que emigrà a Cuba..... 155
- LAIA SOLER MORENO  
El vincle del col·leccionista i pintor Manuel Rocamora  
amb el poble de Calella de Palafrugell ..... 171
- CARLOS ALVAREZ-CROS  
Les papallones diurnes de la vall del Ridaura (Costa Brava) ..... 217

### RECORDATORIS

- ANNA VICENS FELIU, ANTONI FERRER VICENS,  
JUDITH ALBERTÍ DALMAU I ANNA FERRER ALBERTÍ  
Antoni Ferrer Gallego (1926-2020): cineasta, dibuixant,  
aquarel·lista, home de teatre i col·leccionista”. ..... 259
- SÒNIA PUJOL VALLS I JOAN VICENS TARRÉ  
Núria Pujol Valls: De les llengües, ofici..... 307

**NORMES PER A LA PRESENTACIÓ D'ORIGINALS**

**PUBLICACIONS DE L'IEBE**

**COMPOSICIÓ DE LA JUNTA I SOCIS PROTECTORS**





**ESTUDIS**



## CATÀLEG DE MONEDES DE LA VIL·LA ROMANA DE PLA DE PALOL (CASTELL-PLATJA D'ARO)<sup>1</sup>

Marc Bouzas, Josep Burch i Josep Maria Nolla

Laboratori d'Arqueologia, Història Antiga i Prehistòria,  
Institut de Recerca Històrica, Universitat de Girona

### RESUM

Les excavacions de la vil·la romana de Pla de Palol (Castell-Platja d'Aro) han proporcionat un total de 91 monedes. Per tant, és un dels conjunts de monedes més importants localitzats en les vil·les romanes del nord-est de la península Ibèrica. Aquestes monedes abasten tots els períodes monetaris de la història romana i són un clar indicatiu de la monetització de l'economia durant l'època romana.

### PARAULES CLAU

Moneda romana, vil·la romana, Pla de Palol.

### ABSTRACT

*The digs of the Roman villa of Pla de Palol (Castell-Platja d'Aro) have provided a total of 91 coins. Therefore, it is one of the most important coin sets located in the Roman villas of the northeast of the Iberian Peninsula. These coins cover all the monetary periods of the Roman history and they are a clear evidence of the monetization of the economy during Roman times.*

### KEYWORDS

*Roman coin, Roman villa, Pla de Palol.*

Recepció: 17/04/2021 · Acceptació: 20/04/2021

<sup>1</sup> Aquest estudi forma part del projecte "Ager Mutabilis II. La explotació del territori de Emporiae y Gerunda durante el bajo imperio romano y la tardoantigüedad". PID2019-105759GB-I00 (2020-2022). Ministerio de Ciencia e Innovación.

## INTRODUCCIÓ

Durant les excavacions arqueològiques de la vil·la romana de Pla de Palol (Castell-Platja d'Aro) es va recuperar un conjunt de 91 monedes romanes. L'any 2002 ja se'n va efectuar un primer estudi (Nolla, 2002, p. 221-222) que fou seguit uns anys més tard per dos més (Bouzas, 2015, p. 55-73; Bouzas, 2019, p. 81-85). Malgrat la realització d'aquests treballs, les dades publicades fins ara eren molt parcials. Per tant, l'objectiu principal d'aquest treball és superar aquestes mancances amb la recopilació del conjunt de monedes localitzades a la vil·la romana i detallar-ne les característiques.

A partir d'aquests plantejaments inicials, el present article s'estructura, a més d'aquesta introducció, en tres capítols: una breu presentació de la vil·la romana de Pla de Palol, el catàleg de les 91 monedes i, finalment, unes conclusions en què es presenta una síntesi de les principals característiques d'aquest conjunt.

### LA VIL·LA ROMANA DE PLA DE PALOL

Les restes de la vil·la romana de Pla de Palol varen ser descobertes als anys cinquanta del segle XX i excavades en diverses intervencions, la més intensa de les quals va tenir lloc a finals d'aquest mateix segle. Com a resultat d'aquesta darrera actuació es va publicar una monografia dedicada específicament a la vil·la que recollia i interpretava el conjunt de dades obtingudes al llarg dels anys (Nolla 2002). Per tant, en aquest apartat només efectuarem una breu presentació de la vil·la que ens serveix, simplement, per introduir el conjunt numismàtic.

La vil·la romana de Pla de Palol fou construïda a un centenar de metres de la platja de n'Artigues (Castell-Platja d'Aro). A l'est de la riera de Can Carboner ocupava una extensió considerable, al voltant d'una hectàrea, de la qual s'ha conservat una part molt reduïda vinculada a àrees de treball i també a unes termes (Nolla, 2002; Burch *et al.* 2001).



Fig. 1. Vil·la romana de Pla de Palol (Castell-Platja d'Aro). Institut Català de Recerca en Patrimoni Cultural.

Les excavacions arqueològiques efectuades a la vil·la han testimoniado una primera fase de la primera meitat del segle I aC caracteritzada per material i una sitja d'època republicana (Burch *et al.*, 2010, p. 247-248) en un context històric caracteritzat per un canvi substancial en el sistema d'explotació del camp vinculat a un nou model de poblament i a la integració del territori del nord-est de la península Ibèrica al món romà (Nolla, Palahí, Vivo 2010). La vil·la com a tal fou construïda entorn del canvi d'era. Tal com succeeix arreu, des d'aquesta vil·la se centralitzà la producció agrícola del seu *fundus*, en el qual es conreaven els productes que com a mínim havien de garantir la subsistència dels seus habitants i l'obtenció d'excedents destinats al mercat. Ben aviat es vinculà a la viticultura amb l'objectiu d'exportar el vi produït en el seu *fundus*. La troballa d'àmfores vinàries de producció local, la presència d'un celler, la localització d'un segell per marcar taps d'àmfora amb el nom de *Porcianus* (o *Porciana*) i la propera terrisseria de can Lloverons són indicis prou clars d'aquest fenomen. No obstant, el vi no era l'únic producte elaborat en aquesta vil·la ni tampoc la vinya n'era l'únic tipus de conreu. Per tant, el conreu de cereals, fonamental en l'ali-

mentació de l'antiguitat (Parisi & Rossini 2015), fou acompanyat d'una certa pràctica de l'horticultura i de la recol·lecció així com també de la pràctica ramadera (Nolla 2002) i pesquera (Valiuska 2018). Al mateix temps, la vil·la es dotà de les infraestructures necessàries per poder elaborar tota mena d'objectes manufacturats necessaris en el seu dia a dia, ja siguin teixits o atuells ceràmics (Nolla 2002). A més, una part de la seva producció es comercialitzava per poder adquirir els productes importats que les excavacions arqueològiques han permès documentar: vi de la Gàl·lia, oli de la Bètica, vaixel·la de taula del sud de la Gàl·lia o del nord d'Àfrica, etc. (Nolla 2002).

Les excavacions arqueològiques efectuades en aquest jaciment detecten canvis notables a finals del segle I i principis del II dC (Burch *et al.*, 2013, p. 306), moment a partir del qual tot el sector intervingut esdevingué marginal fins al segle IV, quan es produïren importants reformes arquitectòniques, de les quals es desconeixen els motius. Finalment, la vil·la es va abandonar a les darreries del segle V en el marc d'un canvi de model en l'explotació del camp que va implicar la desaparició d'aquest tipus d'establiment agrícola (Nolla *et al.*, 2016, p. 361-366).

#### EL CATÀLEG

A continuació es presenten de manera desglossada els detalls de cadascuna de les 91 monedes trobades en les excavacions de la vil·la del Pla de Palol. Les peces es presenten per ordre cronològic i a cadascuna se li ha assignat una xifra per referir-nos-hi al llarg del text. De cada moneda se n'indica el nominal, la seca, l'autoritat emissora i la cronologia. Tot seguit se'n detallen els aspectes formals de l'anvers i del revers i sempre que es pugi llegir se'n detalla la llegenda.<sup>2</sup> A continuació es passa als aspectes formals i se n'indica el metall, el pes en grams, el diàmetre en mil·límetres i els eixos en hores. Finalment, sempre que s'ha pogut es referencia la peça al volum corresponent del *Roman Imperial Coinage* i se n'ha anotat també el número d'unitat estratigràfica en la qual fou trobada la moneda (Ref. arqu.).

2 En aquest treball s'opta per no restituir les llegendes i transcriure'n únicament la part.

1. MONEDA ROMANA. SEMIS REPUBLICÀ, SEGLE II AC

Anv: possible cap masculí amb casc a dreta

Rev: proa de nau a dreta

AE; 5,28 g; 21 mm; eixos indeterminables.

Ref. bibl.: similar a Sear 887

Ref. arqu.: 1412



2. MONEDA ROMANA. AS REPUBLICÀ. LUCI CORNELI CINNA,  
169-158 AC

Anv: *Janus* bifront. Marca I

Rev: proa de nau a dreta. Llegendada: ...NA (sobre la proa)

AE; 27,24 g; 33 mm; 12 h

Ref. bibl.: Sear 699

Ref. arqu.: 1451



3. MONEDA IBÈRICA. UNITAT IBÈRICA PARTIDA, SEGLE II AC  
(EMISSIÓ), I AC-I DC (PARTICIÓ)

Anv:

Rev: il·legible

AE; 11,80 g; 33 mm; eixos indeterminables

Ref. arqu.: 1361-1



4. MONEDA IBÈRICA. UNITAT D'UNTIKESKEN, PRIMERA MEITAT  
DEL SEGLE I AC

Anv: cap femení amb casc a dreta

Rev: pegàs a dreta

AE; 13,67 g; 27 mm; 2 h

Ref. bibl.: Villaronga 1994, 150-151

Ref. arqu.: 1038



5. MONEDA ROMANA. AS. *EMPORIAE*, SEGLE I AC (EMISSIÓ),  
14-41 (CONTRAMARQUES)

Anv: cap femení amb casc a dreta, contramarca DD i  
contramarca del dofi

Rev: pegàs a dreta

AE; 10,12 g; 27 mm; 9 h

Ref. arqu.: 1368-4



6. MONEDA ROMANA. AS. *EMPORIAE*, SEGLE I AC  
(CONTRAMARCA 14-41 DC)

Anv: cap femení amb casc a dreta. Contramarca: dofi al darrere  
del cap i DD al davant

Rev: il·legible

AE; 8,34 g; 27 mm; eixos indeterminables

Ref. arqu.: 1037



7. MIG AS, CRONOLOGIA INDETERMINADA (SEGURAMENT  
SEGLE I DC LA PARTICIÓ)

Anv: il·legible

Rev: il·legible

AE; 4,36 g; 25 mm; eixos indeterminables

Ref. arqu.: 1265



8. MONEDA ROMANA. AS. AUGUST. ROMA (ENCUNYAT PER C.  
*GALIUS LUPERCUS*), 16 AC

Anv: cap masculí a dreta. Llegenda:

TRIBUNICPOTESTCAESARAVGVST

Rev: S i C amb llegenda rodejant-ho. Llegenda: ...VIRAAA · FF · C  
· GALLIVS · LVPERCVS

AE; 10,42 g; 27 mm; 12 h

Ref. bibl.: RIC I 378

Ref. arqu.: 1368-2

Observacions: és interessant remarcar que aquestes peces,  
encara a cavall entre la tradició monetària republicana i la  
imperial, mantenen el nom del magistrat emissor, encara que ja  
mostrin l'efígie d'un jove August.



9. MONEDA ROMANA. DENARI. AUGUST. *LUGDUNUM*, 2 AC – 1 DC

Anv: cap d'August diademat a dreta

Rev: Gai i Luci Cèsar estants amb escuts i llances, entre les llances un simpulum i un *litus* girats en formació "b9". Llegenda sota exerg: ...CAESAR...

AG; 3 g; 19 mm; 6 h

Ref. bibl.: RSC I 43b

Ref. arqu.: 1272-1

Observacions: podria ser un denari folrat, encara que no se'n coneguïn casos



10. MONEDA ROMANA. AS. TIBERI. ROMA, 22-30

Anv: cap d'August radiat a esquerra. Llegenda: ...STVSPAT...

Rev: altar votiu, S i C als costats. Llegenda: ...DEN... (sota l'altar)

AE; 11,27 g; 27 mm; 9 h

Ref. bibl.: RIC I 81

Ref. arqu.: 1365-1



11. MONEDA ROMANA. *QUADRANS*. CALÍGULA, 37-41

Anv: Pileus entre les lletres S i C. Llegenda:

CAESARDIVIAVGPRONAVGC

Rev: Presenta el negatiu de l'anvers

AE; 2,83 g; 17 mm; eixos indeterminables

Ref. bibl: RIC I 52 (si tingués els dos cunys)

Ref. arqu.: 1042

Observacions: estranya peça que presenta un cuny en negatiu en el revers



12. MONEDA ROMANA. DENARI. DOMICIÀ. ROMA, 95

Anv: cap de Domicià llorejat a dreta. Llegenda:

IMPCAESDOMITAVG...PM...

Rev: Minerva dempeus a dreta sobre capitell de columna, duent una llança i un escut. Llegenda: IMPXXII... III...

AG; 3,44 g; 19 mm; 6 h

Ref. bibl: RIC II 740 (o similar, les llegendes no són prou clares)

Ref. arqu.: 1393



13. MONEDA ROMANA. AS ROMÀ, SEGLE I DC

Anv: cap masculí a esquerra

Rev: figura indeterminable dempeus

AE; 7,13 g; 28 mm; 6 h

Ref. arqu.: 1329



14. MONEDA ROMANA. AS, SEGLE I-II DC

Anv: cap masculí a dreta

Rev: il·legible

AE; 6,53 g; 26 mm; eixos indeterminables

Ref. arqu.: 1384



15. MONEDA ROMANA. AS, SEGLE I DC (SEGURAMENT DE CLAUDI)

Anv: cap masculí a dreta. Llegendada: ...SARAVG...

Rev: il·legible

AE; 7,65 g; 27 mm; eixos indeterminables

Ref. arqu.: 1204



16. MONEDA ROMANA. AS. CLAUDI (POSSIBLEMENT D'IMITACIÓ), MITJAN SEGLE I DC

Anv: cap de Claudi a esquerra. Llegenda: ...VS.CAESARAVG...

Rev: Minerva estant a dreta equipada amb escut i llança, als costats S i C

AE; 9,90 g; 29 mm; 9 h

Ref. bibl: RIC I 100 (o similar)

Ref. arqu.: 1367

Observacions: indicis que la moneda va intentar ser partida en quatre parts.



17. MONEDA ROMANA. AS. CLAUDI (POSSIBLEMENT D'IMITACIÓ), MITJAN SEGLE I DC

Anv: cap de Claudi a esquerra. Llegenda: ...SARAVG...

Rev: Minerva estant a dreta equipada amb escut i llança, als costats S i C

AE; 7,27 g; 26 mm; 6 h

Ref. bibl: RIC I 100

Ref. arqu.: 1375



18. MONEDA ROMANA. AS. CLAUDI (D'IMITACIÓ), MITJAN  
SEGLE I DC

Anv: cap de Claudi a esquerra. Llegenda: ...AVGPM...

Rev: possible figura dempeus

AE; 9,46 g; 26 mm; eixos indeterminables

Ref. arqu.: 1368

Observacions: anvers mal encunyat.



19. MONEDA ROMANA. AS, SEGLE I-II DC

Anv: possible cap masculí a dreta

Rev: il·legible

AE; 6,80 g; 28 mm; eixos indeterminables

Ref. arqu.: 1368-3

Observacions: presenta perforació



20. MONEDA ROMANA. SESTERCI, PRIMER QUART SEGLE II

Anv: cap masculí llorejat a dreta

Rev: figura sedent a esquerra, a la dreta de la figura es veu part d'una llegenda creuada: ..A...?

AE; 22,35 g; 32 mm; 6 h

Ref. arqu.: 1034



21. MONEDA ROMANA. DENARI. ANTONÍ PIUS. ROMA, 138

Anv: cap d'Antoní Pius barbat a dreta. Llegenda: ...CA... S

Rev: *Aequitas* dempeus duent una cornucòpia i un altre atribut poc clar. Llegenda: AVGPIVSPM...CO...

AG; 3,27 g; 17 mm; 6 h

Ref. bibl: RIC II 78 (o similar)

Ref. arqu.: 2003



22. MONEDA ROMANA. SESTERCI. FAUSTINA I. ROMA, 141  
Anv: cap de Faustina I a dreta. Llegendada: ...AVG...VSTIN  
Rev: *Aeternitas* sedent a esquerra duent un ceptre transversal.  
Llegendada: ...NI...  
AE; 23,22 g; 29 mm; 6 h  
Ref. bibl: RIC III 1103  
Ref. arqu.: 2014



23. MONEDA ROMANA. SESTERCI, MITJANS DEL SEGLE II  
Anv: cap masculí barbat a dreta  
Rev: figura dempeus amb un ceptre i un objecte poc clar a l'altra  
mà  
AE; 20 g; 29 mm; 6 h  
Ref. arqu.: 1383



24. MONEDA ROMANA. SESTERCI. LUCIL·LA. ROMA, 164-169

Anv: cap de Lucil·la a dreta. Llegenda: ...ILLAEAVG  
ANTONINIAVG

Rev: *Pietas* dempeus a esquerra duent una pàtera i amb un altar  
davant seu. S i C als costats. Llegenda: P...

AE; 22,27 g; 32 mm; 5 h

Ref.bibl: RIC III 1756 (o similar)

Ref. arqu.: 1190



25. MONEDA ROMANA. SESTERCI. FAUSTINA II. ROMA, 176-180

Anv: cap de Faustina II a dreta. Llegenda: ...DIVAFAV...

Rev: Diana dempeus a dreta sostenint una torxa i un amb un  
creixen al voltant del coll, S i C als costats

AE; 24,25 g; 29 mm; 6 h

Ref. bibl: RIC III 1715 (dins Marc Aureli)

Ref. arqu.: 2015



26. MONEDA ROMANA. ANTONINIÀ, SEGLE III

Anv: cap masculí diademat a dreta. Llegendada: ...VSAVG

Rev: il·legible

AE; 2 g; 20 mm; eixos indeterminables

Ref. arqu.: 1403-1



27. MONEDA ROMANA. ANTONINIÀ, MITJANS SEGLE III

Anv: cap masculí radiat a dreta

Rev: Mart dempeus a esquerra duent una llança i un escut

AE; 1,77 g; 18 mm; 12 h

Ref. arqu.: 2001-2



28. MONEDA ROMANA. AS, PRIMER QUART DEL SEGLE III DC

Anv: cap masculí llorejat i barbat a dreta

Rev: figura dempeus a esquerra sostenint un objecte rodó a la

mà dreta. S i C als costats

AE; 10,34 g; 25 mm; 6 h

Ref. arqu.: 1001



29. MONEDA ROMANA. SESTERCI. GORDIÀ III, 238-244

Anv: cap de Gordià III llorejat a dreta. Llegenda:

IMPCAESMANTGORDIANVSAVG

Rev: *Providentia* a esquerra amb globus i ceptre transversal. Als seus costats lletres S i C. Llegenda: PROVIDENTIAAVG

AE; 23 g; 27 mm; 12 h

Ref.bibl: RIC IV-3 257

Ref. arqu.: 2001-1



30. MONEDA ROMANA. ANTONINIÀ. GAL·LIÈ. *MEDIOLANUM*,  
SEGLE III DC, 253-268

Anv: cap de Gal·liè radiat a dreta. Llegenda: ...ENVS...

Rev: figura indeterminada amb un atribut horitzontal i un vertical, darrere la figura, lletra S

AE; 1,08 g; 18 mm; 12 h

Ref. arqu.: 1272-2



31. MONEDA ROMANA. ANTONINIÀ. GAL·LIÈ, 253-268

Anv: cap de Gal·liè radiat a dreta

Rev: hipocamp corrent a dreta. Llegenda: ...NO CONS...

AE; 2 g; 19 mm; 6 h

Ref. arqu.: 1272-3



32. MONEDA ROMANA. ANTONINIÀ. GAL·LIÈ, 253-268  
Anv: cap de Gal·liè radiat a dreta. Llegenda: ...ENVS AVG  
Rev: figura dempeus  
AE; 1,64 g; 18 mm; 6 h  
Ref. arqu.: 1313-2



33. MONEDA ROMANA. ANTONINIÀ. GAL·LIÈ. *MEDIOLANUM*,  
253-268  
Anv: cap de Gal·liè radiat i barbat a dreta. Llegenda: ... ENVS AVG  
Rev: figura dempeus amb atributs indeterminables. Una lletra S  
darrere de la figura. Llegenda: ...O...  
AE; 1,34 g; 20 mm; 6 h  
Ref. arqu.: 1313-3



34. MONEDA ROMANA. ANTONINIÀ. GAL·LIÈ. ROMA, 253-268  
Anv: cap de Gal·liè a dreta. Llegenda: ... GA...  
Rev: antílop a esquerra. Llegenda: DIAN..., sota exerg: XII  
AE; 2,14 g; 20 mm; 10 h  
Ref. bibl: RIC V-A 181 (variant)  
Ref. arqu.: 1313-4



35. MONEDA ROMANA. ANTONINIÀ. GAL·LIÈ, 253-258

Anv: cap de Gal·liè radiat a dreta

Rev: part del darrere d'algun animal no apreciable sense cua.

Llegenda: ...L...

AE; 1,83 g; 16 mm; 12 h

Ref. arqu.: 1317-1



36. MONEDA ROMANA. ANTONINIÀ. GAL·LIÈ. ROMA, 260-268

Anv: cap de Gal·liè radiat a dreta. Llegenda: ...LIEN...

Rev: *Uberitas* dempeus sostenint una cornucòpia i un saquet.

Llegenda: ...BER... Al costat de la figura una èpsilon (marca de seca)

AE; 1,83 g; 17 mm; 3 h

Ref. bibl: RIC V-A 287 (o similar)

Ref. arqu.: 1410



37. MONEDA ROMANA. ANTONINIÀ. GAL·LIÈ, 260-268

Anv: cap de Gal·liè a dreta. Llegenda: ...VSAVG

Rev: *Abundantia* estant a dreta buidant una cornucòpia, B a l'esquerra de la figura. Llegenda: ...ANTI...

AE; 2,37 g; 18 mm; 12 h

Ref. bibl: RIC V-A 157

Ref. arqu.: 1425-1



38. MONEDA ROMANA. ANTONINIÀ. GAL·LIÈ. ROMA, 265-267

Anv: cap de Gal·liè radiat a dreta. Llegenda: ...NVS AVG

Rev: *Securitas* a esquerra recolzada sobre una columna i duent una llança. Lletra H al costat. Llegenda: ...ERP...

AE; 1,27 g; 18 mm; 3 h

Ref. bibl: RIC V-A 280 (o similar, variant de Roma)

Ref. arqu.: 2001-3



39. MONEDA ROMANA. ANTONINIÀ. CLAUDI II, 268-279

Anv: cap de Claudi II radiat i barbat a dreta. Llegenda: DIVO...

Rev: altar de la consagració de Claudi. Llegenda: ...CRATIO

AE; 2,58 g; 17 mm; 12 h

Ref. arqu.: 1113-2



40. MONEDA ROMANA. ANTONINIÀ. CLAUDI II, 268-279

Anv: cap de Claudi II radiat a dreta. Llegenda: ... CLAVDIVS...

Rev: imatge indeterminada. Llegenda: ...A...

AE; 1,39 g; 17 mm; eixos indeterminables

Ref. arqu.: 1380-1



41. MONEDA ROMANA. ANTONINIÀ D'IMITACIÓ, SEGLE III-IV

Anv: cap masculí radiat a dreta

Rev: figura dempeus. Llegenda: traços il·legibles

AE; 2,35 g; 16 mm; eixos indeterminables

Ref. arqu.: 1361-3



42. MONEDA ROMANA. ANTONINIÀ (POSSIBLEMENT IMITACIÓ)  
SEGLE III-IV

Anv: cap masculí radiat a dreta

Rev: il·legible

AE; 1,50 g; 17 mm; eixos indeterminables

Ref. arqu.: 1425-5



43. MONEDA ROMANA. AE3. CONSTANTÍ I. ARELATE, 315-316

Anv: cap de Constantí I diademat a dreta. Llegenda: IMP  
CONSTANTINVS PF AVG

Rev: Sol parat a esquerra duent orbis, als costats de Sol MF  
(Marca de seca). Llegenda: SOLIINV I CTOCOMITI

AE; 2,63 g; 19 mm; 11 h

Ref. bibl: RIC VII Arles 56

Ref. arqu.: 2001-5



44. MONEDA ROMANA. AE3, 318-320

Anv: cap masculí diademat a dreta

Rev: dues victòries davant per davant sostenint un escut amb inscripció votiva VOT PR i recolzant-lo sobre una columna

AE; 3,22 g; 17 mm; 12 h

Ref. arqu.: 2001-7



45. MONEDA ROMANA. AE4. CONSTANTÍ I.

*CONSTANTINOPOLIS*, 330

Anv: cap masculí a esquerra. Llegenda: POP ROMANVS

Rev: corona amb una estrella de vuit puntes dins i la marca de la seca CONS

AE; 1,27 g; 14 mm; 12 h

Ref. bibl: RIC VIII *Constantinopolis* 22

Ref. arqu.: 2001-6



46. MONEDA ROMANA. AE3. CONSTANTÍ II. ROMA, 330-336

Anv: cap de Constantí II diademat a dreta. Llegenda:

CONSTANTINVSIVNNOBC

Rev: dos soldats amb escuts i llances, amb dos estendards militars entre ells. Llegenda: GLORIA EXERCITVS. Sota exerg: R una corona i S

AE; 2,48 g; 17 mm; 6 h

Ref. bibl.: RIC VII Roma 364

Ref. arqu.: 2011-1



47. MONEDA ROMANA. AE3. CONSTANTÍ I. TESSALÒNICA, 330-337

Anv: cap de Constantinoble amb casc i ceptre a esquerra.

Llegenda: CONSTANTI NOPOLIS

Rev: Victòria a esquerra sobre proa amb escut i ceptre. Sota exerg: SMTS...

AE; 2,09 g; 18 mm; 12 h

Ref. bibl.: RIC VII *Thessalonica* 188

Ref. arqu.: 1380-2



48. MONEDA ROMANA. AE3. CONSTANTÍ II. AQUILEA, 330-336

Anv: cap de Constantí II diademat a dreta. Llegenda:

CONSTANTINVSIVNNOBC

Rev: dos soldats amb escuts i llances, amb dos estendards militars entre ells. Llegenda: GLOR IAEXER CI....Sota exerg: AQP

AE; 1,87 g; 20 mm; 12 h

Ref. bibl.: RIC VII *Aquileia* 125

Ref. arqu.: 1380-3



49. MONEDA ROMANA. AE4. CONSTANCI II. *ARELATE*, 336-340

Anv: cap de Constanci II diademat a dreta. Llegenda: ...TAN  
TIVSPFAVG

Rev: dos soldats amb escuts i llances, amb un estendard militar  
entre ells, dins l'estendard una G. Llegenda: GLOR...Sota exerg:  
PARL

AE; 1,40 g; 15 mm; 12 h

Ref. bibl.: RIC VIII Arles 56

Ref. arqu.: 1019



50. MONEDA ROMANA. AE4, 336-342

Anv: cap masculí a dreta

Rev: dos soldats amb escuts i llances, amb un estendard militar  
entre ells

AE; 1,86 g; 14 mm; 12 h

Ref. arqu.: 1043



51. MONEDA ROMANA. AE4, 336-342

Avn: cap masculí diademat a dreta

Rev: dos soldats amb escuts i llances, amb un estendard militar entre ells

AE; 1,45 g; 15 mm; 6 h

Ref. arqu.: 1403-3



52. MONEDA ROMANA. AE4. CONSTANCI II (A NOM D'HELENA). *TREVERIS*, 337-340

Avn: cap d'Helena a dreta. Llegenda: ...NAAVG

Rev: *Pax* dempeus a esquerra amb branca d'olivera i ceptre transversal. Sota exerg: PT...

AE; 1,41 g; 14 mm; 12 h

Ref. bibl.: RIC VIII Trier 63 (o variant similar)

Ref. arqu.: 1367-2



53. MONEDA ROMANA. AE4. CONSTANCI II. *TREVERIS*, 342-348

Avn: cap de Constanci II diademat a dreta

Rev: dues victòries davant per davant sostenint corones i palmes, entre elles fulla (marca de seca). Sota exerg: TRS

AE; 1,22 g; 14 mm; 10 h

Ref. bibl: RIC VIII Trier 183-184

Ref. arqu.: 1295



54. MONEDA ROMANA. AE4, 342-348

Anv: cap masculí a dreta

Rev: dues victòries davant per davant sostenint corones i palmes

AE; 1 g; 14 mm; 11 h

Ref. arqu.: 1252



55. MONEDA ROMANA. AE4 (POSSIBLE IMITACIÓ), 342-348

Anv: cap masculí a dreta

Rev: dues victòries davant per davant sostenint corones i palmes

AE; 1,78 g; 13 mm; 6 h

Ref. arqu.: 1394



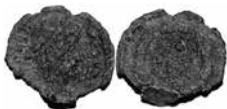
56. MONEDA ROMANA. AE4. CONSTANT, 347-348

Anv: cap de Constant diademat a dreta. Llegenda: CONS...

Rev: inscripció votiva dins corona. Llegenda: VOT XX MVLT XXX

AE; 1,07 g; 14 mm; 12 h

Ref. arqu.: 1403-2



57. MONEDA ROMANA. AE4, 347-383

Anv: cap masculí diademat a dreta

Rev: inscripció votiva dins corona. Llegenda: VOT XX MVLT XXX

AE; 1,37 g; 14 mm; 6 h

Ref. arqu.: 1380-5



58. MONEDA ROMANA. AE2. MAGNECI. *LUGDUNUM*, 350

Anv: cap de Magnenci diademat a dreta. Llegenda: DN MAGNEN TIVSPFAVG

Rev: Magnenci dempeus a esquerra amb una llança i un estendard amb un crismó. Llegenda: FELICITAS REIPVBLICE.

Sota exerg: SLC

AE; 4,94 g; 24 mm; 6 h

Ref. bibl.: RIC VIII Lyons 112 (similar)

Ref. arqu.: 1113



59. MONEDA ROMANA. AE2. MAGNENCI, 351-352

Anv: cap de Magnenci a dreta. Llegenda: ...NEN TIV...

Rev: dues victòries sostenint una corona recolzada sobre una columna amb inscripció votiva: VOT V MVLT X

AE; 2,39 g; 19 mm; 6 h

Ref. arqu.: 2011-2



60. MONEDA ROMANA. AE2. MAGNENCI. *ARELATE*, 350-352  
(EMISSIÓ IRREGULAR O IMITATIVA)

Anv: cap de Magnenci a dreta. Llegendada: DN MAGNENTIVS PF  
AVG// Marca A

Rev: dues victòries sostenint una corona amb inscripció votiva :  
VOT X MVLX

AE; 2 g; 20 mm; 4 h

Ref. bibl: RIC VIII Arles (imitant tipus de Magnenci amb A  
darrere el bust)

Ref. arqu.: 2001-4



61. MONEDA ROMANA. AE2. *CONSTANTINOPOLIS*, 351-355

Anv: cap masculí diademat a dreta

Rev: soldat romà llancejant genet bàrbar caigut. Llegendada: FEL...  
Sota exerg CONS... Marca de seca · s · \*

AE; 3,97 g; 19 mm; 1 h

Ref. bibl: RIC VIII Constantinoble 116-117

Ref. arqu.: 1097



62. MONEDA ROMANA. AE3. CONSTANCI II. *ARELATE*, 353-354

Anv: cap de Constanci II diademat a dreta. Llegendada: DN  
CONSTANTIVS PF AVG

Rev: soldat romà llancejant genet bàrbar caigut. Marca D

AE; 1,47 g; 17 mm; 4 h

Ref. bibl: RIC VIII Arles 215-223

Ref. arqu.: 1266



63. MONEDA ROMANA. AE3. CONSTANCI II. *ARELATE*, 353-354

Anv: cap de Constanci II diademat a dreta. Llegendada: DNCONS...

Rev: soldat romà llancejant genet bàrbar caigut. Sota exerg:  
PCON

AE; 2,33 ; 17 mm; 11 h

Ref. bibl: RIC VIII Arles

Ref. arqu.: 1310-1



64. MONEDA ROMANA. AE3. CONSTANCI II, 353-354

Anv: cap de Constanci II diademat a dreta. Llegendada: DN  
CONSTAN TIVSPF AVG

Rev: soldat romà llancejant genet bàrbar caigut. Llegendada: ...  
TEMP REPARATIO

AE; 2,08 g; 17 mm; 6 h

Ref. arqu.: 1310-2



65. MONEDA ROMANA. AE4, 353-358

Anv: cap masculí diademat a dreta

Rev: soldat romà llancejant genet bàrbar caigut

AE; 2,05 g; 15 mm; 1 h

Ref. arqu.: 1361-2



66. MONEDA ROMANA. AE3, 353-358

Anv: cap masculí diademat a dreta. Llegendada: DN...

Rev: soldat romà llancejant genet bàrbar caigut. Llegendada: FELTE...

AE; 1,74 g; 17 mm; 6 h

Ref. arqu.: 1410-1



67. MONEDA ROMANA. AE4, 364-392

Anv: cap masculí diademat a dreta

Rev: Emperador avançant a dreta arrossegant un captiu

AE; 1,55 g; 15 mm; 9 h

Ref. arqu.: 2002



68. MONEDA ROMANA. AE4. TEODOSI (PODRIA SER UNA IMITACIÓ), 379-388

Anv: cap de Teodosi diademat a dreta. Llegenda: DN THEODOSIVS PF AVG

Rev: inscripció votiva dins corona. Llegenda: VOT X MVLT XX

AE; 1,64 g; 13 mm; 6 h

Ref. arqu.: 1380-4



69. MONEDA ROMANA. AE2. TEODOSI. HERACLEA, 392-395

Anv: cap de Teodosi diademat a dreta. Llegenda: ...THEODO S...

Rev: Emperador parat a dreta duent *orbis* i *labarum*. Llegenda: GLORIA ROMANORVM. Sota exerg: ...HB// Marca \*

AE; 5,39 g; 22 mm; 12 h

Ref. bibl: RIC IX Heraclea 27a4

Ref. arqu.: 1115



70. MONEDA ROMANA. AE4, SEGLE IV-V (EMISSIÓ IMITATIVA)

Anv: cap masculí diademat a dreta

Rev: soldat romà llancejant genet bàrbar caigut.. Llegenda: FEL...

AE; 0,83 g; 13 mm; 2 h

Ref. arqu.: 1143



71. MONEDA ROMANA. AE3, SEGONA MEITAT DEL SEGLE IV  
(IMITACIÓ)

Anv: cap masculí a dreta

Rev: soldat romà llancejant genet bàrbar caigut

AE; 2,40 g; 16 mm; 10 h

Ref. arqu.: 1020



72. MONEDA ROMANA. AE4, SEGLE IV-V

Anv: cap masculí a dreta

Rev: il·legible

AE; 1,47 g; 14 mm; eixos indeterminables.

Ref. arqu.: 1020-2



73. MONEDA ROMANA. AE4, SEGLE IV-V (EMISSIÓ IMITATIVA)

Anv: cap masculí a dreta

Rev: emperador dempeus a esquerra portant orbis i llança (es veu només de cintura en avall)

AE; 0,61 g; 10 mm; 12 h

Ref. arqu.: 1201



74. MONEDA ROMANA. AE4, SEGLE IV-V (MONEDA D'IMITACIÓ)

Anv: cap masculí a dreta

Rev: figura dempeus amb escut a dreta (només es veu el tronc inferior). Llegenda: il·legible s'aprecien alguns traços sense sentit

AE; 2,41 g; 12 mm; 6 h

Ref. arqu.: 1274

Observacions: cal destacar el gran pes de la peça tot i el reduït diàmetre



75. MONEDA ROMANA. AE4, SEGLE IV-V

Anv: cap masculí diademat a dreta

Rev: soldat romà llancejant genet bàrbar caigut

AE; 1,82 g; 14 mm; 6 h

Ref. arqu.: 1313-1



76. MONEDA ROMANA. AE4, SEGLE IV

Anv: cap masculí a dreta

Rev: indeterminat. Figura dempeus

AE; 1,45 g; 15 mm; 6 h

Ref. arqu.: 1317



77. MONEDA ROMANA. AE4, SEGLE IV

Anv: cap masculí a dreta

Rev: il·legible

AE; 1,54 g; 15 mm; eixos indeterminables.

Ref. arqu.: 1345



78. MONEDA ROMANA. AE4, SEGLE IV-V (EMISSIÓ IMITATIVA)

Anv: cap masculí diademat a dreta

Rev: soldat romà llancejant genet bàrbar caigut

AE; 0,94 g; 12 mm; 12 h

Ref. arqu.: 1365-2



79. MONEDA ROMANA. AE4, CRONOLOGIA POC CLARA (EMISSIÓ IMITATIVA)

Anv: cap masculí a dreta. Llegenda: traços irregulars

Rev: il·legible. Llegenda: traços irregulars, segurament es tracti d'imitació

AE; 1,18 g; 15 mm; eixos indeterminables

Ref. arqu.: 1366

Observacions: es tracta d'una peça estranya, podria ser emissió imitativa d'un antoninià



80. MONEDA ROMANA. AE3, SEGLE IV (EMISSIÓ IMITATIVA)

Anv: cap masculí diademat a dreta

Rev: soldat romà llancejant genet bàrbar caigut

AE; 2,08 g; 17 mm; 6 h

Ref. arqu.: 1380-6



81. MONEDA ROMANA. AE4, SEGLE IV-V

Anv: il·legible

Rev: il·legible

AE; 1,44 g; 14 mm; eixos indeterminables

Ref. arqu.: 1380-7



82. MONEDA ROMANA. AE4, SEGLE IV-V

Anv: cap masculí a dreta

Rev: il·legible

AE; 1,71 g; 13 mm; eixos indeterminables

Ref. arqu.: 1389



83. MONEDA ROMANA. AE4, SEGLE IV-V  
Anv: cap masculí a dreta  
Rev: il·legible  
AE; 1,25 g; 13 mm; eixos indeterminables  
Ref. arqu.: 1403



84. MONEDA ROMANA. AE4, SEGLE IV-V  
Anv: cap masculí diademat a dreta  
Rev: indeterminat  
AE; 1 g; 13 mm; eixos indeterminables  
Ref. arqu.: 1403-5



85. MONEDA ROMANA. AE4, SEGLE IV-V (EMISSIÓ IMITATIVA)  
Anv: cap masculí diademat a dreta  
Rev: soldat romà llancejant genet bàrbar caigut  
AE; 1,16 g; 14 mm; 12 h  
Ref. arqu.: 1425



86. MONEDA ROMANA. AE4, SEGLE IV-V

Anv: il·legible

Rev: il·legible

AE; 0,89 g; 13 mm

Ref. arqu.: 1425-3



87. MONEDA ROMANA. AE4, SEGLE IV-V

Anv: cap masculí a dreta

Rev: il·legible

AE; 0,73 g; 14 mm; eixos indeterminables

Ref. arqu.: 1425-4



88. MONEDA ROMANA. AE3 D'IMITACIÓ, SEGLE IV

Anv: cap masculí a dreta

Rev: il·legible. Llegenda: traços rars que indiquen una llegenda imitativa

AE; 1,30 g; 17 mm; eixos indeterminables

Ref. arqu.: 1425-6

Observacions: possibles traços de llegenda rars. Imitació



89. MONEDA ROMANA. AE3, SEGLE IV-V (EMISSIÓ IMITATIVA)

Anv: cap masculí diademat a dreta

Rev: soldat romà llancejant genet bàrbar caigut

AE; 1,77 g; 17 mm; 6 h

Ref. arqu.: 1410-2



90. MONEDA ROMANA. AE4, SEGLE IV-V

Anv: cap masculí diademat a dreta

Rev: dues victòries davant per davant sostenint corones i palmes

AE; 0,75 g; 13 mm; 6 h

Ref. arqu.: 2001-8



91. MONEDA INDETERMINABLE, CRONOLOGIA INDETERMINABLE

Anv: possible cap masculí a dreta

Rev: il·legible

AE; 2,84 g; 19 mm

Ref. arqu.: 2004



## SÍNTESI

Un cop vist el catàleg amb els aspectes detallats de cadascuna de les 91 monedes pertoca tot seguit fer-ne una síntesi. Per començar, si les englobem per cronologies, només un total de set monedes daten d'època republicana (fins al 27 aC), mentre que 34 daten d'època altimperial (27 aC- 294) i 50 del baix imperi (294-476), fet que concorda amb el sector excavat que es caracteritza per un clar predomini de l'estratigrafia de cronologia baiximperial. Pel que fa al metall només 3 són de plata i 88 són de bronze, com és habitual al nord-est català (Bouzas 2019). Per tant, per tal d'agilitzar el text donarem per fet que totes les peces són de bronze a menys que es mencioni el contrari. En resum, la cronologia de les monedes es reparteix de manera desigual entre els tres grans períodes de la història monetària romana i serà seguint aquest ordre que les comentarem tot seguit.

De les set monedes d'època republicana només dues foren efectivament emeses per la República. Es tracta d'un as republicà encunyat entre el 169 i el 158 aC a Roma pel magistrat Luci Corneli Cinna (núm. 2 del catàleg) i d'un semis (núm. 1 del catàleg), també republicà del segle II aC. Documentem també una unitat ibèrica de la seca d'*Untikesken* datada del segle II aC (núm. 4 del catàleg) i dos asos de la seca municipal d'*Emporiae* del segle I aC (núm. 5 i 6 del catàleg). Cal considerar que les seques municipals foren molt importants en la creació de numerari durant la presència inicial romana a la Península i que van ser les principals proveïdores de moneda al territori (Ripollès, 2002, p. 199-202). A més de les esmentades monedes, resten per esmentar dues peces partides (núm. 3 i 7 del catàleg), segurament monedes ibèriques del segle II aC. Cal destacar que algunes de les monedes republicanes localitzades a Pla de Palol foren encunyades abans de la construcció de la vil·la, la qual cosa és indicatiu de l'ús perllongat de les monedes malgrat els canvis efectuats al llarg del temps en els sistemes monetaris.

Si saltem ja a l'època augustal, les beceroles del període altimperial, ens trobem amb dues peces molt ben conservades. En primer lloc, un as dedicat a August, emès a Roma pel magistrat *C. Gaius Lupercus* (núm. 8 del catàleg). En segon lloc, una moneda lleugerament més moderna, un denari de plata a nom d'August emès a *Lugdunum*, entre els anys 2 aC i 1 dC (núm. 9 del catàleg).

De la dinastia juli-clàudia hi ha set monedes. Concretament, es tracta de sis asos, un de Tiberi (núm. 10 del catàleg), un de Calígula (núm. 11 del catàleg) i quatre de Claudi (núm. 15, 16, 17 i 18 del catàleg) i d'un *quadrans* (núm. 11 del catàleg) d'aquest darrer emperador. Els quatre asos de Claudi són emissions locals que només imiten els emesos a Roma. El fenomen de la imitació de moneda de Claudi està molt ben estudiat i s'atribueix principalment al tancament de les seques municipals i la falta de moneda en una zona on l'economia monetitzada estava plenament implantada des de feia alguns decennis (Ripollès, 2002, p. 199-202). A més, en el cas que ens ocupa un d'aquests asos presenta indicis que va intentar ser partit en quatre parts, un fet que es va produir en un moment indeterminat, plausiblement per reutilitzar les quatre parts com a moneda i la seva adaptació a nous valors d'intercanvi.

Una sola moneda es pot adscriure a la dinastia flàvia. Concretament, un denari de plata de Domicià emès l'any 95 de seca indeterminada (núm. 12 del catàleg). Per acabar amb el segle I dC resten tres asos molt mal conservats que només podem associar a aquesta cronologia pel seu pes, que és el que a grans trets es correspon amb el pes teòric dels asos romans d'aquesta cronologia (núm. 13, 14 i 19 del catàleg). En estudis de caràcter general es considera habitual trobar poca moneda d'aquest període, ja que molts cops resta infrarepresentada degut a l'ús continu dels espais (Ripollès, 2002, p. 204).

De la dinastia antonina o també anomenada dels emperadors adoptius es documenten un denari de plata i cinc sestercis de bronze. El denari fou emès a nom d'Antoní Pius a la seca de Roma l'any 138 (núm. 21 del catàleg). Dos dels cinc sestercis estan molt mal conservats però es poden associar a la dinastia antonina per la tipologia de la representació de l'emperador (núm. 20 i 22 del catàleg). Els altres tres sestercis representen tots tres emperadrius. Un d'aquests està emès a nom de Faustina I el 141, l'esposa d'Antoní Pius (núm. 22 del catàleg); un altre a nom de Lucil·la, l'esposa de Luci Ver, entre els anys 164 i 169 (núm. 24 del catàleg); i finalment l'últim a nom de Faustina II, la muller de Marc Aureli, entre el 176 i el 180 (núm. 25 del catàleg). De les peces antonines un total de quatre procedeixen de la seca de Roma, la seca principal de l'imperi durant el segle II. Les emissions a nom de dones, sovint familiars de l'emperador, són un element prou recurrent en les monedes romanes. Principalment solen servir per dur a terme programes

propagandístics de les figures femenines i en alguns casos servien per donar rellevància a la figura de l'emperadriu, principalment en l'àmbit religiós. Un bon exemple d'aquest cas són les monedes a nom de Júlia Domna (160-217), esposa de Septimi Sever (Royo, 2017, 299-232).

Entrant ja al segle III, el període conegut com l'anarquia militar, documentem diverses peces. Concretament un as, un sesterci i quinze antoninians a nom de diversos emperadors i majoritàriament de seca incerta. Entre els emissors determinats documentem, una peça a nom de Gordià III (núm. 29 del catàleg), nou a nom de Gal·liè (núm. 30, 31, 32, 33, 34, 35, 36, 37, 38 del catàleg), i dos més a nom de Claudi "el Gòtic" (núm. 39 i 40 del catàleg). L'augment notable, i la gran presència, de peces de Gal·liè i Claudi "el Gòtic" és general a nivell peninsular. Cal considerar que, segons els casos hispànics estudiats per Ripollès, un 90 % de les monedes recuperades d'entre el 260 i el 294 són a nom de Gal·liè o de Claudi "el Gòtic" (Ripollès, 2002, p. 208). Pel que fa a les seques, tres peces foren emeses a Roma (núm. 34, 36 i 38 del catàleg) i dues més *Mediolanum* (l'actual Milà) (núm. 30 i 23 del catàleg). Aquestes eren dues de les seques principals en l'emissió d'antoninians al segle III. Cal remarcar que dos dels antoninians són peces d'imitació (núm. 41 i 42 del catàleg), que es van produir massivament al segle III en seques de la Gàl·lia (Kropff, 2005, 75-86).

En l'època baiximperial es documenta un total de cinquanta monedes. Aquesta xifra de peces així com les seves característiques ens ha dut, per simplificar l'explicació, a comentar-les de manera global.

Començant pel tipus de moneda cal destacar en primer lloc que s'ha documentat un total de cinc Ae3 d'entre el 315 i el 330, monedes de les anomenades reformes constantinianes (núm. 43, 44, 46, 47 i 48 del catàleg). Dues d'aquestes foren emeses a nom de Constantí I (núm. 43 i 47) i dues més a nom de Constantí II (núm. 46 i 48). En segon lloc, s'aprecia com del total de cinquanta monedes, més de la meitat, concretament un total de trenta monedes són Ae4 (núm. 45, 49, 50, 51, 52, 53, 54, 55, 56, 57, 65, 67, 68, 70, 72, 73, 74, 75, 76, 77, 78, 79, 81, 82, 83, 84, 85, 86, 87, 90 del catàleg). Deixant al marge les que no es poden ubicar en cap període, aquests Ae4 es concentren principalment entre el 336 i el 348, tres dels quals a nom de Constanç II (núm. 49, 52 i 53 del catàleg) un a nom de Constant (núm. 56 del catàleg) i la resta d'emissor in-

determinable. Vuit Ae3 més s'han de situar després del 353 (núm. 62, 63, 64, 66, 71, 80, 88 i 89 del catàleg). Són peces posteriors a la reestructuració monetària de Constanci II del 348 (Depeyrot, 1992, 63-64). D'aquests, un total de tres són a nom del mateix Constanci II (núm. 48, 62 i 63 del catàleg) i la resta d'emissor indeterminat. Per últim, només s'ha documentat un total de cinc Ae2 amb cronologies variades entre el 350 i el 392 (núm. 58, 59, 60, 61 i 69 del catàleg), tres dels quals a nom de Magnenci (núm. 58, 59 i 60 del catàleg), un emperador usurpador (350-353) (núm. 61 del catàleg) , i una a nom de Teodosi (392-395) (núm. 69 del catàleg).

Cal centrar l'atenció tot seguit en les seques. D'un total de cinquanta monedes només se n'ha pogut identificar tretze. En qualsevol cas, s'aprecia que a part de les trenta-set monedes indeterminades, on hi ha entre aquestes una moneda d'imitació amb una marca de seca d'*Arelate* (núm. 60 del catàleg), la seca més present és de fet la de la mateixa *Arelate* amb un total de quatre monedes (núm. 43, 49, 62 i 63 del catàleg). A part, se n'han trobat dues de *Treveris* (actual Trier) (núm. 52 i 53 del catàleg) i de *Constantinopolis* (núm. 45 i 61 del catàleg) i un exemplar procedent de cadascuna de les següents: *Aquilea* (núm. 48 del catàleg), *Heraclea* (núm. 69 del catàleg), *Lugdunum* (núm. 58 del catàleg), Roma (núm. 46 del catàleg) i Tessalònica (núm. 47 del catàleg). En aquesta cronologia la varietat de seques no ha de sobtar, ja que les reformes de Dioclecià creen un nou sistema de seques repartides per tot l'imperi, que tenien com a objectiu proveir-lo contínuament de moneda (Cepeda, 2004, 103-104).

A tall de conclusions pel que fa al període baiximperial cal destacar que no hi ha cap moneda de plata, seguint la dinàmica general del territori en aquest període i que quant a nominals el jaciment està dominat per l'Ae4, cosa que succeeix també en molts altres casos, la qual cosa posa en relleu la importància d'aquest tipus de moneda (Bouzas, 2019, p. 139- 156).

Pel que fa a les peces d'imitació és interessant veure la seva presència en un jaciment que fou actiu fins a finals del segle V i principis del segle VI i que no presenta moneda oficial més enllà del 395. A les deu imitacions comentades cal sumar-n'hi tres o quatre més de possibles i potser fins i tot alguna de les il·legibles. Si és així és important destacar com aquesta moneda podria molt plausiblement funcionar durant el segle V com a moneda de curs en detriment de l'oficial, que no devia pràcticament arribar al territori.

BIBLIOGRAFIA

- BOUZAS, M.:  
 (2015) *La moneda baix imperial en el món rural de les ciutats d'Empúries i Girona*, treball de final de màster, Universitat de Girona, Girona.  
 (2019) *La circulació de moneda baiximperial a les ciutats de Girona i Empúries durant el baix Imperi romà*, tesi doctoral, Universitat de Girona.
- BRUUN, P. (1996). *The Roman Imperial Coinage. Vol.VII. Constantine and Licinius. A.D. 313-337*. Londres : Spink & Son Ltd.
- BURCH, J.; CASAS, J.; CASTANYER, P.; COSTA, A.; NOLLA, J.M.; PALAHÍ, LL.; SAGRERA, J.; SIMON, J., TREMOLEDA, J.; VARENNA, A.; VIVÓ, D.; VIVO, J. (2013). *L'alt imperi al nord-est del Conuentus Tarraconensis. Una visió de conjunt*. Girona: Universitat de Girona-Documents Universitaria.
- BURCH, J.; CASAS, J.; COSTA, A.; NOLLA, J.M.; PALAHÍ, LL.; ROJAS, T.; SAGRERA, J., VIVÓ, D.; VIVÓ, J. (2010). "Pla de Palol o Platja de n'Artigues". NOLLA, J.M.; PALAHÍ, LL.; VIVO, J. (a cura de). *De l'oppidum a la ciuitas. La romanització inicial de la Indigècia*. Girona: Universitat de Girona, p. 247-248.
- BURCH, J.; NOLLA, J.M.; PALAHÍ, LL.; SAGRERA, J.; SUREDA, M.; VIVÓ, D. (2001). "Els banys privats de la vil·la romana de Pla de Palol a Platja d'Aro". *Estudis del Baix Empordà*, 20 (2001), p. 11-36.
- CEPEDA, J.J. (2004). "Las reformas de Diocleciano y Constantino I y su reflejo en la composición de los tesoros monetarios". Dins *La moneda de l'Imperi romà. VIII Curs d'Història monetària d'Hispania*. p. 99-112. Barcelona: Museu Nacional d'Art de Catalunya, Gabinet Numismàtic de Catalunya.
- DEPEYROT, G. (1992). "Le système monétaire de Dioclétien à la fin de l'Empire Romain". *Revue belge de numismatique et de sigillographie*, 138 (1992), p. 33-106.
- KENT, J.P.C. (1981). *The Roman Imperial Coinage. Vol.VIII. The Family of Constantine. A.D. 337-364*. Londres : Spink & Son Ltd.
- KROPFF, A. (2005) "Radiate copies": late third century Roman emergency coins. *Revue Belge de Numismatique et de Sigillographie*, 151 (2005), p.75-96.
- MATTINGLY, H., SYDENHAM, E.:  
 (1926) *The Roman Imperial Coinage. Vol. II. Vespasian to Hadrian*. Londres: Spink & Son Ltd.  
 (1930) *The Roman Imperial Coinage. Vol. III. Antoninus Pius to Commodus*. Londres: Spink & Son Ltd.
- MATTINGLY, H., SYDENHAM, E., SUTHERLAND, C.H.V. (1949). *The Roman Imperial Coinage. Vol IV. Part III. Gordian III – Uranius Antoninus*. Londres: Spink & Son Ltd.
- NOLLA, J.M (a cura de) (2002). *Pla de Palol: un establiment romà de primer ordre a Platja d'Aro*, Girona: Universitat de Girona.
- BURCH, J., NOLLA, J.M., PALAHÍ, L., AMICH, N., CANAL, E., CASAS, J., CASTANYER, P., SAGRERA, J., SUREDA, M., TREMOLEDA, J., VIVÓ, D., COSTA, A., PRAT, J., SIMON, J., VARENNA, A. (2016). *Baix Imperi i antiguitat tardada al sector nord-oriental de la prouincia Tarraconensis. De l'adveniment de Dioclecià a la mort de Carlemany (284-814)*. Girona: Universitat de Girona-Documents Universitaria.
- NOLLA, J.M.; PALAHÍ, LL.; VIVO, J. (2010). *De l'oppidum a la ciuitas. La romanització inicial de la Indigècia*. Girona: Universitat de Girona.
- PARISI, C. ROSSINI, O. (2015). *Nutrire l'impero: storie di alimentazione da Roma e Pompei*. Roma: L'Erma di Bretschneider.
- PEARCE, J.W.E. (1951). *The Roman Imperial Coinage. Vol.IX. Valentinian I – Theodosius I*, Londres: Spink & Son Ltd.

CATÀLEG DE MONEDES ... PLA DE PALOL (CASTELL-PLATJA D'ARO)

- RIPOLLÈS, P. (2002). "La moneda romana imperial y su circulación en Hispania". *Archivo Español de Arqueología*, 75 (2002), p. 195-214.
- ROYO, M. (2017). "Propaganda dinástica militar y religiosa en las monedas de Julia Domna". *Espacio, tiempo y forma*, 30 (2017), p. 299-322.
- SEAR, D. (2000). *Vol. 1. The Republic and the twelve Caesars, 280 BC-AD 96*. Londres: Spink.
- SUTHERLAND, C.H.V.:
- (1967) *The Roman Imperial Coinage. Vol. VI. From Diocletian's reform (A.D.294) to the death of Maximinus (A.D.313)*. Londres: Spink & Son Ltd.
  - (1984) *The Roman Imperial Coinage. Vol. I. From 31 BC to AD 69*. Londres: Spink & Son Ltd.
- VALIUSKA, S. (2018). *Estudi de la fauna malacològica de la vil·la romana de Pla de Palol*. Treball final de grau, Universitat de Girona.
- VILLARONGA, L. (1994). *Corpus nummvm Hispaniae ante Avgvsti aetatem*. Madrid: José A. Herrero Monedas y medallas.
- WEBB, P.:
- (1927) *The Roman Imperial Coinage. Vol. V. Part I*. Londres: Spink & Son Ltd.,
  - (1935) *The Roman Imperial Coinage. Vol. V. Part II*. Londres: Spink & Son Ltd.