

## RESUM

Aquest treball final de màster té com a objectiu projectar un edifici al barri vell de Girona, conservant la façana principal de tres edificis adjacents i destacant el patí de la pujada de Sant Feliu. La proposta consisteix a crear un model d'habitatge col·lectiu per a ciclistes semiprofessionals o professionals, amb l'objectiu de proporcionar un espai on puguin gaudir del ciclisme i de la vida comunitària, compartint aquesta passió amb altres residents. A més, es busca establir una connexió entre el carrer de la pujada de Sant Feliu i dos edificis públics importants, com són la Casa Pastors i el Museu d'Història de Girona.

## NOU MODEL D'HABITATGE

El coliving és un model d'habitatge col·lectiu que ha guanyat popularitat en els últims anys. A diferència dels lloguers tradicionals, on les persones lloguen un espai privat per a viure, el coliving ofereix espais compartits per a viure i treballar en comunitat.

## ESTAT ACTUAL

S'ha seleccionat un grup de **tres edificis** adossats juntament amb el pati situats a la pujada de Sant Feliu per a la creació d'una comunitat de ciclistes.

En general, el conjunt té una estructura i composició típica d'aquesta tipologia, amb diversos cossos rectangulars. Constructivament, estan construïts amb murs de maçoneria recolzats directament sobre el terreny, amb sostres de volta de pedra a les plantes inferiors i sostres de bigues i llates de fusta a les altres plantes.

Cal esmentar que a la planta baixa hi ha diversos nivells degut a l'ascensió del carrer, i l'accés als diferents habitatges es realitza a través dels accessos de la façana principal. A la part posterior de les plantes baixes de cada bloc, hi ha una rocalla que manté la muralla esvelta, exercint una funció de fonamentació del mur. En el pati es pot observar aquest fonament, ja que no hi ha cap edificació que l'amagui.

Pel que fa als serveis urbans, els tres edificis disposen de subministrament d'aigua a través de la xarxa municipal i subministrament d'electricitat mitjançant línies elèctriques aèries.

Pel que fa a les tres façanes, actualment tenen l'estructura de murs de maçoneria. L'única diferència entre elles és l'acabat de cada una. El primer té un acabat d'estuc de forma rectangular. El segon té un revestiment d'argila escudellada fosca, corresponent al número 605 de la carta de colors de les façanes de Girona. I el tercer conserva l'acabat de maçoneria, potser perquè l'acabat anterior ha desaparegut amb el pas del temps o perquè no es va voler aplicar cap capa d'arrebossat.

## ELS TRES EDIFICIS

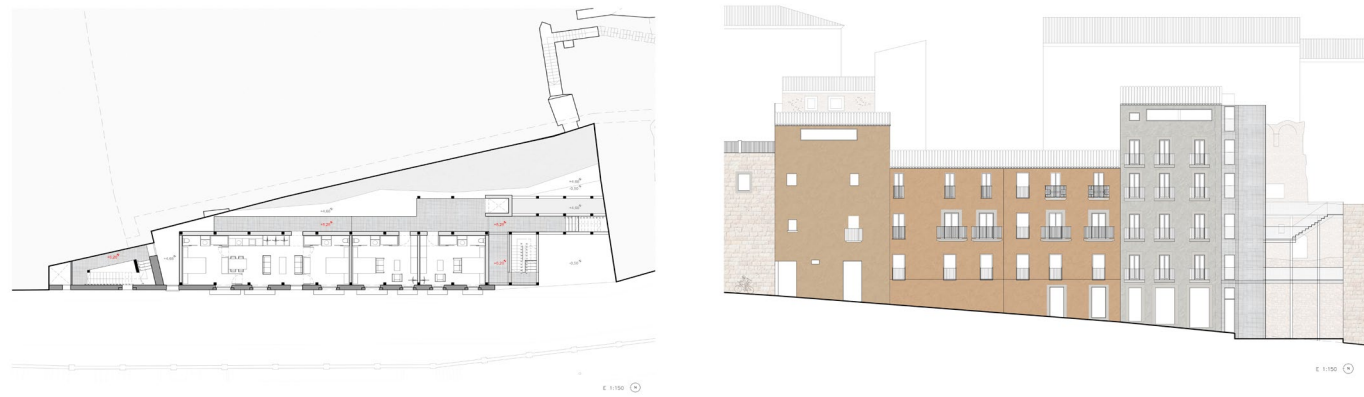




## PRIMERA PROPOSTA

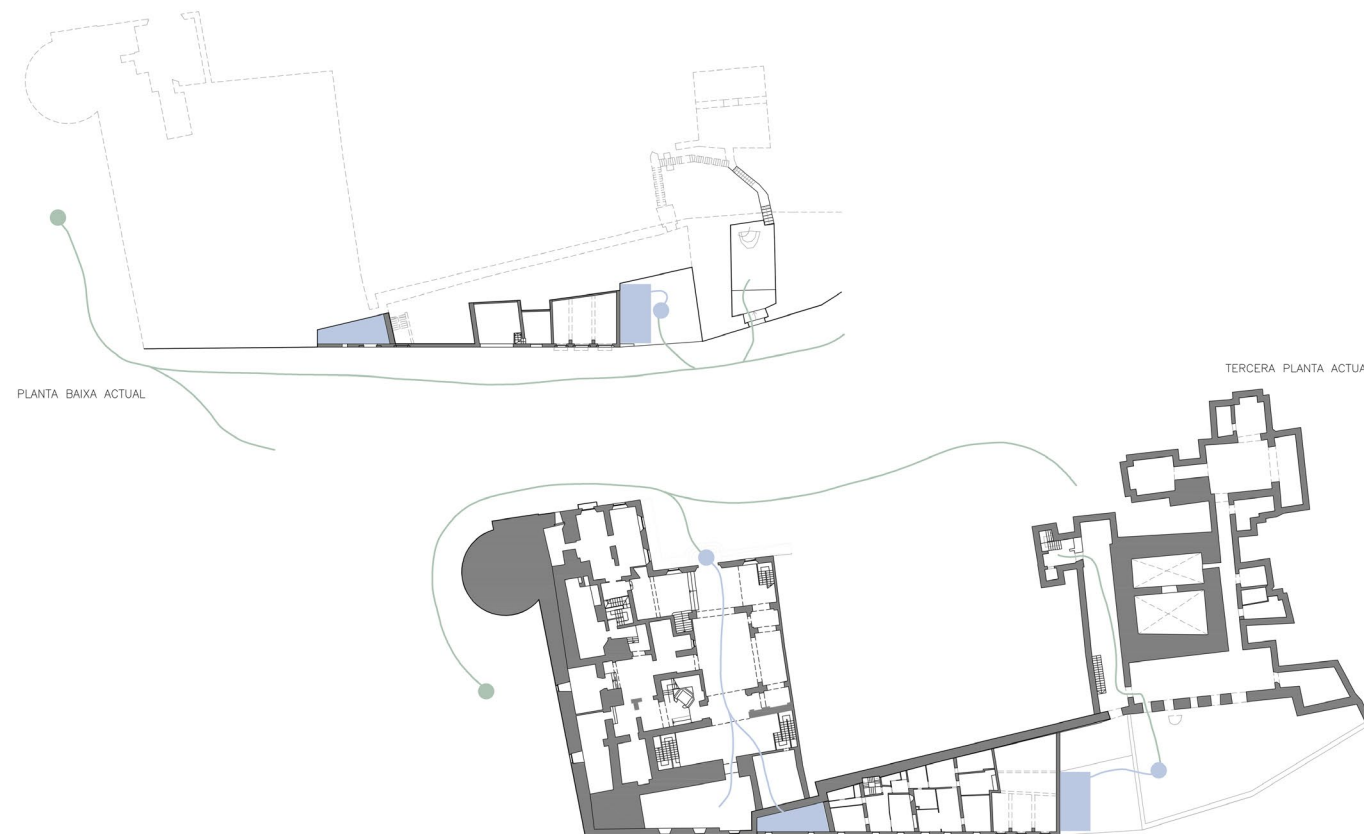
El disseny del coliving per ciclistes es basa en la creació d'un entorn favorable per a la comunitat ciclista, on l'espai públic és prioritzat com a via de comunicació i circulació. L'objectiu principal és destacar i preservar el patrimoni de la ciutat, alliberant espai entre l'edifici i la muralla per a una millor apreciació i il·luminació de la part posterior.

Es pretén conservar únicament la façana, ja que és una part segura i important per a la preservació del patrimoni. A partir d'aquí, es busca una distribució d'espais modulars i flexibles que permetin als residents personalitzar les seves necessitats específiques. Es promouen els espais comuns per fomentar la vida en comunitat, com ara una cuina, una sala d'estar i un menjador compartits.



## SEGONA PROPOSTA

### ELS TRES EDIFICIS DEL COSTAT



### La Casa Pastors

La Casa Pastors és un edifici històric situat al centre de la ciutat de Girona, amb l'entrada davant de la catedral i amb la part posterior al carrer de la Pujada de Sant Feliu. Va ser construït a finals del segle XVIII com a residència privada.

### La Sala Carbonera

La Sala Carbonera és una de les sales més emblemàtiques i singulars de la ciutat de Girona. Va ser construïda al segle XVII com a magatzem de carbó. La sala es troba just sota el carrer de la Pujada de Sant Feliu, té forma rectangular i està coberta per una volta de canó amb petites finestres laterals que permeten l'entrada de llum natural.

### El museu d'història de Girona

L'antic convent és un edifici de gran valor històric, ja que data del segle XIII i ha estat habitat per diferents ordres religioses al llarg del temps, com els dominics, els franciscans i els carmelites.

Cal destacar que el museu es troba davant d'una terrassa que fa de coberta per a la Sala Carbonera, i l'accés al museu només es pot fer pel carrer de la Força. Aquesta ubicació privilegiada permet als visitants gaudir d'una experiència única i descobrir el patrimoni i la riquesa històrica de la ciutat de Girona.



### Connexions

El segon objectiu d'aquest projecte és establir les connexions necessàries per facilitar l'accés a la Casa Pastors i al Museu Històric de Girona des de la pujada de Sant Feliu.

En l'actualitat, l'entrada a la Casa Pastors es troba a la plaça de la Catedral, prop del carrer de la Força. La proposta és crear un nucli d'equipament vertical a l'edifici número 6, que permeti l'accés a la Casa Pastors des del carrer de la pujada de Sant Feliu. Aquest espai estarà distribuït a tot l'edifici número 6 i també facilitarà un segon accés al primer pis de l'edifici del projecte.

D'altra banda, l'entrada al Museu es troba a la placeta de l'Institut Vell, prop del carrer de la Força. La proposta és crear un nucli vertical al pati que permeti l'accés al Museu a través de la terrassa de l'equipament públic. A més, aquest nucli proporcionarà accés a tots els pisos de l'edifici del projecte. Aquestes escales tindran una funció pública i privada. Tant el primer com el segon nucli de connexió facilitaran diverses connexions entre zones verdes, equipaments actius i en desús, així com accessos entre dos carrers importants.