

Conservació, restauració i rehabilitació

Estudi de dues intervencions en el patrimoni gironí

Conservation, restoration and rehabilitation

Analysis of two interventions in Girona's heritage

Romero-Feliu, Elsa

Universitat de Girona, Espanya elsarome20@gmail.com

Abstract

Throughout the 20th century, due to the massive destruction and loss of architecture property, a series of international congresses on heritage and its conservation and restoration have been held. At these meetings, a set of documents known as Restoration Letters were drawn up. This article, in a first phase focuses on analysing two of them, the oldest and the most recent: Athens 1931 and Krakow 2000, to understand how to act properly on it, as well as establish the limits between the concepts of conservation, restoration and rehabilitation. In a second part two case studies in Girona's heritage are analysed.

Keywords: *Letters of Restoration, restoration, rehabilitation, conservation, architectural heritage.*

Resum

Al llarg del segle XX, a causa de la destrucció massiva i pèrdua de béns arquitectònics, s'han celebrat tot un seguit de congressos internacionals sobre el patrimoni i la seva conservació i restauració. En aquestes reunions es van elaborar un conjunt de documents coneguts com a Cartes de Restauració. Aquestes tenien com a objectiu donar les claus d'actuació en el patrimoni arquitectònic. El present article, se centra en una primera fase en analitzar-ne dues, la més antiga i la més recent; Atenes 1931 i Cracòvia 2000, per comprendre com actuar-hi i quins són els límits entre els conceptes de conservació, restauració i rehabilitació. En una segona fase s'analitzen dos casos d'estudi d'actuacions en el patrimoni gironí.

Paraules clau: *Cartes de Restauració, restauració, rehabilitació, conservació, patrimoni arquitectònic.*

Introducció

El terme patrimoni neix arrel del Congrés Internacional d'Arquitectura Moderna celebrat l'octubre de 1931 a Atenes. En aquest congrés es va presentar el manifest conegut com a la *Carta d'Atenes: Conservació dels monuments d'Art i Història*.

El contingut d'aquest escrit feia èmfasi en la necessitat de preservar el patrimoni degut a la destrucció i liquidació que s'havia produït durant la Primera Guerra Mundial i amb el creixement de les noves ciutats. La carta contemplava els aspectes més importants de la conservació i restauració, tant de l'arquitectura com del patrimoni urbà.

A partir d'aquesta declaració de conscienciament, on es regulava el concepte del que s'entenia per patrimoni, diferents països van acollir la conservació del patrimoni com a part de les responsabilitats de l'Estat. Cada cert anys, s'han anat celebrant tot un seguit de reunions amb experts internacionals portant a terme unes convencions, acords i cartes amb la finalitat d'adaptar i actualitzar la definició de patrimoni fins arribar a la més actual: La *Carta de Cracòvia: Principis per a la conservació i restauració del patrimoni construït* de l'any 2000.

En aquestes reunions internacionals no només es catalogava el patrimoni, sinó que també es regia com actuar en aquest mitjançant la restauració, rehabilitació i la conservació i, paral·lelament, sancionava unes metodologies d'intervenció en el patrimoni.

L'objectiu de l'article és oferir una revisió teòrica i pràctica dels criteris que s'han fixat en aquests documents per a intervenir en el patrimoni. Pretén nodrir-se dels coneixements bàsics sobre el patrimoni, la conservació, la restauració i la rehabilitació així com comprendre les diferències entre aquests termes, analitzant els límits que els separen. Tanmateix, es vol endinsar en el patrimoni cultural gironí coneixent de quina manera s'ha actuat en les edificacions existents escollides, per comprovar en quina mesura s'adeqüen els casos d'estudi amb les teories d'intervencions establertes en els acords i cartes internacionals.

1. Metodologia

L'article s'estructura en dues parts que emparen diverses metodologies pel seu desenvolupament. Per una banda, des d'un punt de vista teòric a través d'una revisió de la literatura científica existent, la investigació pretén estudiar i comprendre com s'ha d'actuar en el patrimoni a partir d'una contextualització històrica i de la regulació existent, definint-ne també els límits entre els conceptes restauració, rehabilitació i conservació.

Es portarà a terme una revisió bibliogràfica per recopilar informació rellevant sobre el terme patrimoni, incloent-hi els seus orígens amb la *Carta d'Atenes* del 1931, i la repercussió que té actualment amb la *Carta de Cracòvia* del 2000, així com les diverses maneres d'actuar-hi. D'aquesta manera, la revisió permetrà establir una base teòrica, tant de contextualització com per concloure els límits entre les diverses formes d'actuació.

D'altra banda, amb un enfoc pràctic, de caire crític-projectual, s'identificaran, definiran i estudiaran dos casos d'anàlisi en que s'ha actuat en el patrimoni arquitectònic gironí, per tal de poder aprofundir i concloure amb una avaluació sobre com s'ha intervingut.

Pel desenvolupament d'aquest estudi pràctic, se seleccionaran dos casos que representin les tres tipologies d'intervenció definides en la primera part: rehabilitar, restaurar i conservar. Es portarà a terme un anàlisi detallat, gràfic i escrit, que ens permetrà comprendre no només el criteri que s'ha seguit per intervenir en les edificacions patrimonials escollides sinó que també exemplificaran els límits esmentats en la part teòrica.

Finalment, s'observaran i discutiran si les intervencions escollides del patrimoni gironí respecten els principis bàsics establerts en les cartes i acords internacionals vigents i fins a quin punt respecten els límits entre rehabilitació, restauració i conservació.

2. Discussió

Les construccions que han arribat fins a nosaltres emmagatzemen unes vides latents que no mereixen caure en l'oblit. Persisteixen al cicle vital dels seus habitants, evidenciant el testimoni de successives presències. Ens fan prendre consciència de la nostra condició temporal i passatgera, com uns ocupants efímers d'uns espais que van ser, són i seran d'altres. Aquests vestigis del passat tendeixen a patrimonialitzar-se, arribant a conservar-se, convertir-se inclús en objectes de culte, o bé a tenir una segona vida.

Com comenta Luís Fernández-Galiano (2010: 3): *“El patrimonio construido, en efecto, no es solo memoria congelada. Tanto en el monumental como el anónimo, acumulan una energía de sus materiales y su construcción: una herencia que cada generación recibe de la anterior, y que debe administrar juiciosamente, sin permitir que los restos actúen como un caparazón que impida el desarrollo del organismo social, pero sin tolerar tampoco que ese caudal se despilfarre con el abandono displicente o la demolición innecesaria. La prosperidad ha hecho de nosotros niños caprichosos que olvidan o rompen sus juguetes para sustituirlos por otros nuevos, y hoy debemos reeducar a esa infancia malcriada para que recuerde, repare y reutilice. Esos juguetes viejos son nuestro patrimonio, y acaso nuestra patria.”*

Antecedents

L'origen de la valoració del patrimoni en l'arquitectura comença a apreciar-se a partir del segle XIX, paral·lelament amb la culminació del sorgiment del moviment romàntic i l'interès per l'estudi i la conservació del passat, tant de la història com de la cultura (Brandi, 2002; Choay, 2007). Si bé en alguns països europeus, sobretot a Itàlia, es va començar a reconèixer el valor històric i artístic de certs edificis i monuments antics i a promulgar normatives envers a la protecció del patrimoni arquitectònic, no va ser fins el segle XX quan es va començar a fer èmfasi a la seva conservació, deixant de ser una qüestió particular dels estats per convertir-se en una qüestió supranacional. (García, 2012).

En aquest últim segle, tant l'interès com el creixement de la preocupació de preservar l'herència cultural i arquitectònica es va incrementar, degut no només a la devastació massiva que s'havia produït amb la Primera Guerra Mundial sinó que també per la pèrdua que s'estava desencadenant arrel de tres factors: la urbanització, la industrialització i la modernització.

En diferents llocs del món, la urbanització i la industrialització van propiciar l'enderroc de monuments i d'edificis històrics. Aquestes edificacions es consideraven obsoletes i es creia encertat donar per acabada la seva vida útil, destruint-les per donar pas a noves construccions que s'alçaven en les ciutats i alhora, provocaven un gran buit en el patrimoni arquitectònic que s'havia conservat fins aquell moment (García, 21012). Arran d'aquests fets i davant de l'angoixa i el temor per la pèrdua del patrimoni arquitectònic en el segle XX, sorgeixen moviments de conservació i restauració dels béns. Aquest fet condueix a l'estipulació internacional d'uns principis comuns en les diferents nacions en el marc de les responsabilitats de l'Estat. Es consciencia a la població que la preservació dels monuments i les obres d'art són un interès per la comunitat internacional dels pobles, reconeixent els valors específics i particulars amb els quals s'identifiquen (Noguera 2006).

Tot un seguit d'experts provinents de diferents nacions s'han reunit en diverses ocasions al llarg del segle passat, fet que segueix succeint en l'actualitat, per celebra conferències i debats i així concloure amb la redacció de les conegudes Cartes de Restauració. Es tracta d'una sèrie de documents i recomanacions que, si bé no són legals, han servit com una guia que proporciona les claus d'actuació en el patrimoni arquitectònic. No obstant, aquestes cartes al llarg dels anys han fomentat la implementació i realització de més convencions, resultant en l'elaboració de nombroses cartes, acords i lleis a nivell nacional (Fig.1). Així doncs, són considerades excel·lents referències que mantenen la seva vigència i solidesa a través de les revisions, els aclariments i les ampliacions del seu contingut cada diversos anys (González, 2018).



Fig. 1 Línia temporal de les reunions experts internacionals per la redacció de les principals Cartes de Restauració.
Font: Elaboració pròpia

Carta d'Atenes: Conservació dels monuments d'art i històrics, 1931

Des d'un inici es considera adient aclarir i remarcar que no s'ha de confondre aquest document amb el manifest urbanístic *Carta d'Atenes* o *Carta de l'Urbanisme* aprovat en el IV Congrés Internacional d'Arquitectura Moderna (CIAM), l'any 1933. Tot i que va ser publicat de manera anònima al 1942, se sap que Le Corbusier va exercir un paper singular en el seu desenvolupament. Una de les conseqüències resultants del manifest del 1933 va ser la d'obrir la possibilitat de destruir el teixit urbà i l'entorn històric per tal d'urbanitzar i modernitzar les ciutats. Així doncs, juntament amb la Carta d'Atenes del 1931 marquen una divisió infranquejable entre els arquitectes dedicats a preservar el patrimoni i els arquitectes d'avantguarda.

La Conferència Internacional d'experts celebrada a Atenes l'octubre de 1931 per protegir i conservar els monuments d'art i d'història, representa avui un document fonamental per comprendre els diferents aspectes del problema de la conservació i restauració del patrimoni històric a Europa durant el període d'entreguerres. Aquest manifest constitueix un document bàsic que ens permet una comprensió clara d'alguns conceptes, encara vigents, posats en circulació a partir d'aquell moment.

Cal afegir però, que la conferència celebrada a Atenes del 1931 no va ser el primer congrés internacional que se celebrava. Tenia com a precedents congressos internacionals com el celebrat el 1921 a París: *Història de l'Art*, així com el 1930 a Roma: *Trobada d'Estudis sobre Restauració de Béns Immobles* (Chapaprí, 2005: 1). Aquestes reunions van ser decisives ja que van promoure i facilitar trobades específiques entre professionals de la restauració de monuments. Tenien com a objectiu principal donar lloc a una exigència internacional través d'una coordinació metodològica i tècnica que posteriorment en diferents països, es van reflectir com unes normes, més o menys precises, que deixaven de banda i feien front a les maneres d'actuar en el patrimoni d'aquell moment, reconeixent el principi moral de protecció dels béns materials.

Del 21 al 30 d'octubre de 1931 es va celebrar a Atenes la Conferència d'Experts per a la Protecció i Conservació de Monuments d'Art i d'Història. Aquesta va tenir com a conclusió la redacció de la Carta d'Atenes per a la restauració de monuments històrics, el primer document internacional en matèria de conservació i restauració. La conferència va ser promoguda per l'Oficina Internacional de Museus de l'Institut per a la Cooperació Intel·lectual dependent de la Societat de Nacions amb seu a Ginebra. Es va comptar amb la presència d'arquitectes de renom com Victor Horta i Leopoldo Torres Balbás, que posteriorment van participar en la l'elaboració de la Llei de Patrimoni Històric-Artístic Espanyol del 13 de maig del 1933 (Noguera, 2006).

La Carta d'Atenes, essent el document pioner, recull les conclusions de la Conferència. Els principis exposats en aquest document es poden veure com a expressió internacional de la doctrina de la "restauració científica", defensada a les primeres dècades del segle XX per Gustavo Giovannoni (González, 2018). S'organitza en deu apartats que resumeixen els fonaments essencials de la conservació i restauració dels monuments i el com intervenir-los

Les set resolucions que es van adoptar i que es contempnen en la Carta de Restauració: Carta d'Atenes del 1931, es resumeixen de la següent manera:

1. A través de la cooperació internacional i la col·laboració de professionals s'establiran organitzacions internacionals per a la restauració, tant a nivell operatiu com a consultiu.

2. Els projectes de restauració que es proposin seran sotmesos a la crítica, amb la finalitat de prevenir errors que causin pèrdua de caràcter o de valors històrics a les estructures, així com de mantenir la ocupació assegurant-ne la seva continuïtat vital.
3. Els problemes de la preservació dels llocs històrics seran resolts a través de la legislació a nivell nacional per a tots els països, prevalent el dret de col·lectivitat davant l'interès privat.
4. En cas de ser possible, els materials nous necessaris per la recomposició dels elements originals hauran de poder ser reconeguts. Tanmateix, els llocs excavats que no puguin ser objecte de restauració immediata han de ser coberts novament per protegir-los.
5. Les tècniques i materials moderns poden ser utilitzats en els treballs de restauració sempre i quan el resultat no alteri l'aspecte i el caràcter de l'edifici a restaurar.
6. Els llocs històrics comptaran amb una estricta protecció de custòdia per tal d'evitar que siguin malmesos per agents externs.
7. S'haurà de prendre atenció a la protecció d'àrees al voltant dels llocs històrics respectant sempre el seu entorn.

El manifest Carta d'Atenes del 1931 es conclou amb la següent resolució: *“La Conferència, profundament convençuda de que la millor garantia de conservació de monuments i de les obres d'art prové de l'afecte i del respecte del poble, i considerant que aquests sentiments puguin ser notablement afavorits per una acció adequada dels poders públics, emet el vot de que els educadors dedicaran tot la cura per habitar a que la infància i la joventut s'abstinguin de tot acte que pugui degradar als monuments i els guiïn per que entenguin el significat i s'interessin, de manera més general, per la protecció dels testimonis de tota la civilització.”*

Carta de Cracòvia: Principis per a la conservació i restauració del patrimoni construït, 2000

La Carta de Cracòvia sorgeix impulsada pel procés d'unificació europeu i l'entrada al nou mil·lenni, platejant un nou àmbit teòric per la conservació del patrimoni, a fi d'actualitzar el seu precedent: la Carta de Venècia del 1964. Com bé plasma el preàmbul del manifest, l'Europa d'aquell moment es caracteritzava per la diversitat cultural i per la popularitat de valors fonamentals associats amb el patrimoni material, immaterial i intel·lectual. La societat del moment es plantejava la qüestió de la necessitat de respondre a una nova manera de viure i als nous plantejaments de la conservació del patrimoni construït.

La Carta de Cracòvia és el manifest més recent que fa referència a la conservació i restauració del patrimoni construït i actua en la mateixa línia que la Carta de Venècia del 1964. Aquesta sorgeix com a element de mesura prestigiosa en el II Congrés Internacional d'Arquitectes i Tècnics dels Monuments Històrics celebrat el 1964 a Venècia. En aquest congrés també es va fundar el *Consejo Internacional de Monumentos y Sitios* (ICOMOS), una organització no governamental afiliada a la UNESCO que agrupa persones i institucions dedicades a la conservació dels monuments i els llocs històrics. Aquesta carta pretenia actualitzar els continguts doctrinals de la Carta d'Atenes a través d'un nou document de caràcter internacional a causa del nou context que hi havia degut a la Segona Guerra Mundial (González, 2018).

Com diu Ignacio González Varas (González, 2018: 547): *“[...] la Carta de Venecia surge como continuidad de los postulados de la Carta de Atenas, pero, al mismo tiempo, como necesidad de renovar, profundizar y ampliar sus contenidos, toda vez que «la sensibilidad y el espíritu crítico se ha dirigido hacia problemas cada vez más complejos y variados».* Los principios que alientan

a la Carta de Venècia están señalados por la rotunda consideración del patrimonio monumental de los pueblos como «patrimonio común», cuya conservación es responsabilidad compartida: «es deber de la humanidad transmitir (las obras monumentales) en su completa autenticidad», se afirma en el documento. [...] la Carta de Venècia se mantiene en la línea de la «restauración científica», cuyos principios permiten transmitir la autenticidad del legado monumental, pero actualiza algunos perceptos con las aportaciones metodológicas maduras en estos años por el «restauración crítica». Una de les característiques a ressaltar d'aquesta carta, a banda d'ampliar la definició de monument, assumint-li un valor patrimonial tal i com es reflecteix en el primer article, és la voluntat d'examinar de forma separada la conservació de la restauració. La conservació es reafirma en la necessitat de realitzar un manteniment sistemàtic de conservació (art. 4) que no ha d'alterar la distribució de l'aspecte de l'edifici (art. 5) i no pot ser separat de la història de la que n'és testimoni ni de l'ambient en el que es troba (art. 7). La restauració es considera com un procés que ha de tenir un caràcter excepcional, on la finalitat és la de conservar i posar de relleu els valors formals i històrics del monument, i es fonamenta en el respecte als elements antics (art. 9). Així doncs, la restauració ha de tenir un caràcter excepcional i detenir-se allà on comencen les hipòtesis, i en cas que s'hagi d'intervenir serà necessari un estudi previ deixant clarament visible la distinció entre allò antic i allò nou (art. 11). (Martínez, 2000; Gonzalez, 2010)

En la convenció del 26 d'octubre del 2000 a Cracòvia es va concloure amb el document de la Carta de Cracòvia. Aquesta va sorgir a arrel de les reunions i sessions de treball realitzades per experts de l'àmbit del patrimoni cultural durant quatre anys. Com bé s'ha dit i es pot veure plasmat en el preàmbul d'aquest document, el manifest neix com un intent d'actualització de la Carta de Venècia juntament amb alguns dels principis que contenen les Cartes Italianes del Restauro. Tot i així, incorpora elements nous que es desenvolupen al llarg dels 14 articles que la comprenen. L'àmbit d'aplicació de la Carta de Cracòvia s'amplia encara més que la seva precursora: l'interès nou recau no només en monuments històrics i artístics, com contemplava la Carta d'Atenes, ni tampoc en monuments històrics que comprenen tant la creació arquitectònica aïllada, com l'ambient urbà paisatgístic, sinó que recau, com diuen els articles 5, 6, 7, 8 i 9 en: el patrimoni arqueològic, els edificis històrics i monuments, la decoració arquitectònica, escultures i elements artístics, així com, les ciutats històriques, pobles i els paisatges culturals.

És el resultat del reflex d'una societat diferent i evolucionada, conscient de molts aspectes i matisos de tot tipus de cultura, com l'autenticitat i identitat. Com cita textualment el preàmbul de la carta (Carta Cracòvia, 2000:n.p.): *“Este patrimonio no puede ser definido de un modo unívoco y estable. Sólo se puede indicar la dirección en la cual puede ser identificado. La pluralidad social implica una gran diversidad en los conceptos de patrimonio concebidos por la comunidad entera; al mismo tiempo, los instrumentos y métodos desarrollados para la preservación correcta deben ser adecuados a la situación cambiante actual, que es sujeto de un proceso de evolución continúa. El contexto particular de elección de estos valores requiere la preparación de un proyecto de conservación a través de una serie de decisiones de elección crítica. Todo esto debería ser materializado en un proyecto de restauración de acuerdo con unos criterios técnicos y organizativos.”*

Entre els seus objectius i mètodes se'n recullen i resumeixen els següents:

1. La conservació del patrimoni mitjançant el manteniment i la reparació, així com la restauració, la renovació i la rehabilitació.

2. Assegurar el manteniment i reparació mitjançant la investigació sistemàtica, inspecció, control, seguiment i proves, informant i preveient el deteriorament.
3. Assegurar una estratègia de conservació a llarg termini en el projecte de restauració per a la conservació del patrimoni.
4. Evitar la reconstrucció en "l'estil de l'edifici" de parts senceres del mateix. Optar únicament per aquesta solució en zones molt limitades amb un significat arquitectònic sempre i quan hi hagi una documentació precisa i indiscutible. En cas d'incorporacions a l'arquitectura existent, s'haurà de veure reflectit el llenguatge de l'arquitectura actual. Només reconstruir un edifici destruït en la seva totalitat, ja sigui degut a un conflicte armat o desastre natural, quan hi hagi motius socials o culturals que estiguin relacionats amb la identitat de la comunitat.

Així doncs, l'article 10 contempla que la intervenció haurà de respectar la funció original, assegurant la compatibilitat amb els materials i estructures existents així com amb els valors arquitectònics. Qualsevol material i tecnologia nova haurà de ser provada, comparada i adequada a la necessitat real de conservació. En les aplicacions in-situ de noves tecnologies han de contemplar la possibilitat d'una eventual reversibilitat. Tanmateix, es responsabilitat de les comunitats establir els mètodes i estructures apropiats per assegurar la participació vertadera d'individus i institucions en el procés de decisió (art. 12) així com la de designar a un responsable ben format i competent en qualsevol projecte de restauració i conservació (art. 13) juntament amb la d'assegurar que el treball estigui sota la supervisió de professionals experts en conservació (art. 14).

Definicions i accions de conservació

Es troba adient proposar determinades definicions conceptuals definides, actualitzades i recollides en l'annex de la Carta de Cracòvia i de grans teòrics, a fi de poder comprendre el significat de diferents termes i alhora permetre una comprensió més rigorosa, mostrant els límits que hi ha entre elles.

Patrimoni:

Segons la definició proposada per la Carta de Cracòvia s'entén per patrimoni al conjunt de les obres de l'home en les que una comunitat reconeix uns valors específics i particulars amb els quals s'identifica.

Françoise Choay (Choay, 2007: 1) defineix el terme patrimoni de la següent manera: "[...] *Recalificado por diversos adjetivos (genético, natural, histórico, etc.) que lo han transformado en un concepto "nómada", el termino prosigue hoy un trayectoria diferente y resonante. [...] Patrimonio histórico. Expresión que designa un fono destinado al disfrute de una comunidad planetaria y constituido por la acumulación continua de una diversidad de objetos agrupados por su común pertenencia al pasado: obras maestras de las bellas artes y de las artes aplicadas, trabajos y productos de todos los saberes y habilidades humanas. En nuestra sociedad errante, incesantemente transformada por la movilidad y la ubicuidad de su presente, la expresión "patrimonio histórico" ha llegado a ser unos de los términos clave de la tribu mediática. Remite a una institución y a una mentalidad.*"

Conservació:

La Carta de Cracòvia entén per conservació el conjunt d'actituds d'una comunitat dirigides a fer que el patrimoni i els seus monuments perdurin en el temps. L'acte de conservar és realitza amb respecte al significat de la identitat del monument i dels seus valors associats.

Restauració:

Aquest manifest resumeix la restauració com una intervenció dirigida sobre un bé patrimonial, en el que el resultat és la conservació de la seva autenticitat i la seva apropiació per la comunitat. Com comenta Cesare Brandi (Brandi, 1999: 13): *“Comúnmente se entiende por restauración cualquier intervención dirigida a devolver la eficiencia a un producto de la actividad humana. [...] Cuando se trate de productos industriales, entendiéndose éstos en la más amplia escala que arranca de la artesanía más sencilla, el objetivo de la restauración, y, por lo tanto, la naturaleza de la intervención restauradora estará exclusivamente vinculada a la consecución de este fin.”*

Així doncs, tal i com contempla la Carta de Cracòvia, la conservació pot ser realitzada mitjançant diferents tècniques d'intervenció:

Projecte de restauració:

El projecte sorgeix com a resultat de l'elecció de polítiques de conservació i és el procés a través del qual es permet la conservació del patrimoni edificat.

Manteniment:

Considerat com un dels procediments per portar a terme la conservació dels béns culturals, possibilitant com un acte preventiu, retardar o evitar les intervencions directes sobre el patrimoni arquitectònic (González, 2018).

Rehabilitació:

En el moment en que es recupera i se li atorga un ús a un bé cultural que es trobava abandonat, degradat o privat de funcionalitat, per satisfer unes necessitats contemporànies mitjançant de la seva reutilització. En aquest procés s'actua conservant i transformant (González, 2018).

3. Casos d'estudi

Les edificacions arquitectòniques que s'estudiaran seran dues de les imatges més representatives de Girona, les quals al llarg dels anys han sofert diverses intervencions: el conjunt de Cases de l'Onyar i la muralla de Girona. En primer lloc, s'ha analitzat les Cases de l'Onyar per la bona actuació de restauració i rehabilitació del conjunt, juntament amb un excel·lent treball de conservació com és el cas de la rehabilitació de la Casa Masó. En segon lloc, s'ha analitzat la labor de conservació de la Muralla de Girona i la seva restauració per consolidar-ne el seu recorregut i poder-ne gaudir en la seva totalitat. Al ser un element present en un àmbit molt ampli de la ciutat ha necessitat tres fases d'actuació, es per això que s'ha decidit analitzar únicament la intervenció de la segona fase, sent aquesta la part més significativa del projecte. Tots dos casos a més de la seva qualitat arquitectònica, han tingut un impacte molt important en la ciutat de Girona i han permès consolidar la imatge turística de la mateixa.

Les Cases de l'Onyar

Orígens:

En el primitiu recinte de la ciutat romana degut al gran creixement que va haver al segle XIV durant el regnat de Pere el Cerimoniós, va comportar la consolidació de la muralla existent i, alhora, la construcció d'una de nova muralla medieval que s'aixecava sobre la llera del riu Onyar (Fig. 2). Així doncs, durant el segle XIV i XV, no hi havia cases en la llera del riu i la circulació es trobava a més de 4 metres per sota el nivell actual.

Al segle XVI, es van començar a construir les primeres cases de pescadors sobre aquesta muralla, originant-se el perfil que ens ha arribat. Aquestes edificacions amb el pas del temps van anar creixent amb alçada i, alhora, incorporant volades respecte el límit del riu. Així doncs, com a resultat de l'evolució d'aquestes edificacions, al segle XIX es va obtenir un conjunt força divers entre si degut a l'alta densificació de la ciutat emmurallada que va comportar el creixement tant horitzontal, mitjançant la creació de tribunes i galeries, com vertical del conjunt.



Fig. 2 La muralla del riu, amb la torre del Carme en primer terme i el portal de l'Àngel més al fons.. Font: Josep Martí i Bruch. 1900.

La situació que hi havia en aquell temps i que caracteritzava el conjunt eren el tipus edificatori de cases en filera que, degut a les modificacions i ampliacions que s'havien realitzat, el concepte estava desapareixent. L'estat de conservació era deficient, sobretot pel que fa a les cobertes, elements comuns i façanes, inclús hi havia un nivell baix i precari de les instal·lacions, essent en alguns casos inexistents. Entre l'any 1982 i 1983, va ser quan es va realitzar la formulació del Pla Especial del Barri Vell, aprovat el 20 de juliol de 1983. El Barri Vell a la cota més baixa esglaiava cases i cases-palau entre mitgeres, resultat de les parcel·lacions medievals molt compactades del segle XIX. L'objectiu municipal és dur a terme la regeneració de la ciutat antiga "com en un barri normal", per fer-ne un "barri normal". Els quatre arquitectes que planifiquen aquest pla són dos joves arquitectes: Joan Viader i Josep Fuses, juntament amb dos mestres locals: Arcadi Pla i Jeroni Moner. Aquests plantegen amb claredat que el valor essencial amb qual i per al qual es rehabilita el barri són les seves architectures. Els monuments, el teixit comú, les permanències, són els valors plàstics del barri i són en realitat el fil conductor de qualsevol futur de la seva vida urbana. (Birulés 2003). Com diu Josep Maria Birulés (Birulés, 2003: 11): "*Així doncs, si bé l'escomesa a la ciutat vella pretén ser específica, equilibrada, per resoldre la pervivència alhora que la nova vida que ha d'acollir, de fet plana sobre polítics i projectistes l'exigència d'exemplificar en tal Barri Vell l'harmonia possible que la ciutat real no té. No es un volgut partí pris, però resulta ineludible el aper de talismà: la ciutat ideal dins la ciutat a redimir.*"

Entorn:

Cal remarcar però, que al que avui dia sembla una conjunt de façanes unificat i amb coherència, en els segles anteriors era completament diferent (Fig. 3). Aquestes edificacions donaven resposta únicament a la façana que donava al carrer de les Ballesteries i el carrer de l'Argenteria, donant l'esquena al riu, que en aquella època s'utilitzava com abocador. Les esquenes dels edificis eren utilitzades per situar-hi les comunes i vàters, provocant que no fos una escenografia molt acollidora.

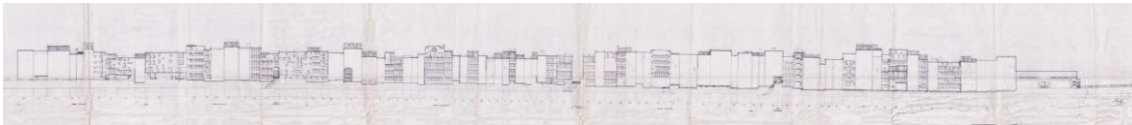


Fig. 3 Alçat façanes de l'Onyar Font: Pla especial de protecció i reforma interior del barri vell 1983

Entre aquest conjunt de façanes se'n ressalta una, que durant la intervenció de la rehabilitació de les façanes de l'Onyar no es modifica. Aquesta façana és la façana posterior de la Casa Masó, habitatge familiar de la família de l'arquitecte català noucentista Rafael Masó. És el resultat de la unió de quatre cases situades en el carrer de les Ballesteries entre els anys 1911 i 1918. L'arquitecte, a diferència de les cases que l'envoltaven, va projectar l'edifici tractant tant la façana principal que donava al carrer com la posterior que donava al riu. Per tal d'evitar l'entrada de les olors que emergien del riu, així com per solucionar els canvis de temperatures entre l'interior i l'exterior, l'arquitecte decideix projectar una galeria en la façana posterior, introduint a dins l'edifici les cambres higièniques que fins al moment se situaven a la intempèrie. A diferència de les edificacions veïnes que en aquell moment havien perdut el color que posseïen, decideix utilitzar el color blanc com a signe de modernitat, higiene i tradició, recordant les cases de la Costa Brava.

Intervenció:

Amb la intenció de rehabilitar i dotar d'unes condicions mínimes d'habitabilitat els habitatges, així com restaurar les parts malmeses dels edificis, neix el projecte de recuperació de les cases de l'Onyar; l'ànima de Girona. Així doncs, l'any 1983 l'Ajuntament de Girona i el Govern activen la rehabilitació de la franja insalubre i precària de les cases de l'Onyar, la riba dreta. La millora estructural i sanitària va anar acompanyada també d'una intervenció del paisatge urbà i del cromatisme de l'Onyar. Es tracta d'un projecte de caràcter experimental i singular. La intervenció va ser portada a terme pels arquitectes Josep Fuses Comalada i Joan Maria Viader Martí.

“L'actuació sobre l'Onyar, una de les primeres restauracions a realitzar-se, presenta doncs un doble interès, més enllà de la seva possible “espectacularitat”. En primer lloc, permet posar a prova una nova manera d'afrontar la intervenció sobre el patrimoni edificat, que es diferencia tant de les restauracions enteses en el sentit tradicional del terme -d'acord amb el que es proposaven en les cartes d'Atenes de 1931 i de Venècia 1964- com les de les intervencions considerades més “arquitectòniques”, enteses com a aportació de nous llenguatges compositius que s'incorporarien als existents. [...] Això obliga a al vegada a replantejar la intervenció arquitectònica des de l'ofici de construir, de la pràctica ordinària sobre cada edifici en concret, tot respectant les seves característiques tipològiques i formals actuals.” (Fuses et al, 1982)

Aquest projecte va ser una actuació completa en les 46 cases del riu (Fig. 4), sense ser progressiva amb el temps, provocant que es generés un gran rebombori entre els ciutadans, essent criticada en diversos medis de comunicació com el Punt Diari. Va constar de tres fases:

una prèvia per avaluar els resultats de manera provisional, i dues fases per realitzar l'actuació al llarg dels anys 1983 i 1984.



Fig. 4 Emplaçament de la intervenció de rehabilitació de les Cases de l'Onyar. Font: Elaboració pròpia

Tot i que a priori podria semblar que únicament era una operació pictòrica, la intervenció té un rere fons més elaborat. Es tractava d'una operació de rehabilitació per tal de situar les comunes i vàters a l'interior de l'habitatge, que fins al moment es trobaven a l'exterior dels balcons que donaven a la banda del riu, construint un nou bany per dotar els habitatges d'unes condicions mínimes d'habitabilitat. Però no només es tractava del concepte de rehabilitar per abastar les cases de les necessitats mínimes dels ocupants, sinó que també es van restaurar les cobertes i les parts baixes de les edificacions que estaven en contacte directe amb el riu. Es va intervenir en tots els teulats i cobertes existents, substituint parcialment les parts afectades o bé renovant completament les que estaven en un estat molt degradat. Es van instal·lar cinquanta banys complets als habitatges que o bé n'eren mancats o únicament disposaven d'alguna de les peces.

Es recupera els materials i colors propis del conjunt, utilitzant la teula vella i el rajol ceràmic per a les cobertes i terrats, la fusta pintada per les galeries, persianes de corda, el morter de calç als paraments i la planxa pintada a les cobertes de les tribunes. El criteri general de la intervenció era també, la utilització d'una gamma cromàtica que servís per distingir les parcel·les. Era imperatiu que un color no es podia repetir mai de costat i, per tant, havia de ser diferent. Tanmateix, la volada de l'edificació respecte el pla de façana era un altre criteri d'actuació, determinant un nou color dins el ventall de possibilitats. Per tal de portar a terme el projecte, es va haver d'elaborar una carta de colors específica, carta que posteriorment es va utilitzar per donar color al barri vell¹. A través d'un estudi rigorós i detallat a partir de les gammes de colors originals existents i de la inexistència d'una carta de colors comercial que s'adaptés a les tonalitats estudiades, s'opta per fabricar una carta de colors pròpia, amb pintures acríliques d'una

¹ Actualment s'utilitza una altra carta de color degut a que amb el temps s'han hagut d'adaptar a les diverses cases comercials de pintures.. Ajuntament de Girona: Arxiu Històric.

resistència a la intempèrie més elevada i que asseguressin la transparència de les successives capes que s'apliquessin (Fig.5). (Fuses et at, 1982)

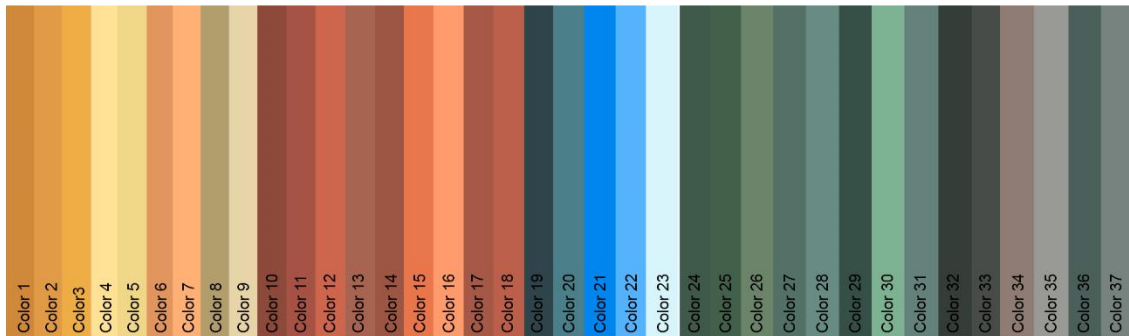


Fig. 5 Carta de colors utilitzades per a la restauració de les Cases de l'Onyar. Font: Elaboració pròpia

Una de les altres actuacions que es van realitzar respecte la rehabilitació de les façanes van ser tres: l'enderroc de cossos sortints en les façanes del riu, l'obligació de la utilització de persianes de llibret per fer front a la protecció solar, així com, la reforma de certes galeries al llarg del conjunt. Les comunes exteriors s'han conservat quan formaven columnes verticals en dues o més plantes i suprimit quan estaven sobreposades als balcons de forma aïllada. A més a més, per donar una sensació major d'harmonia, s'opta per eliminar totes les antenes que se situaven en les cobertes i col·locar-ne una única de col·lectiva que abastés a tots els habitatges (Fig.6).

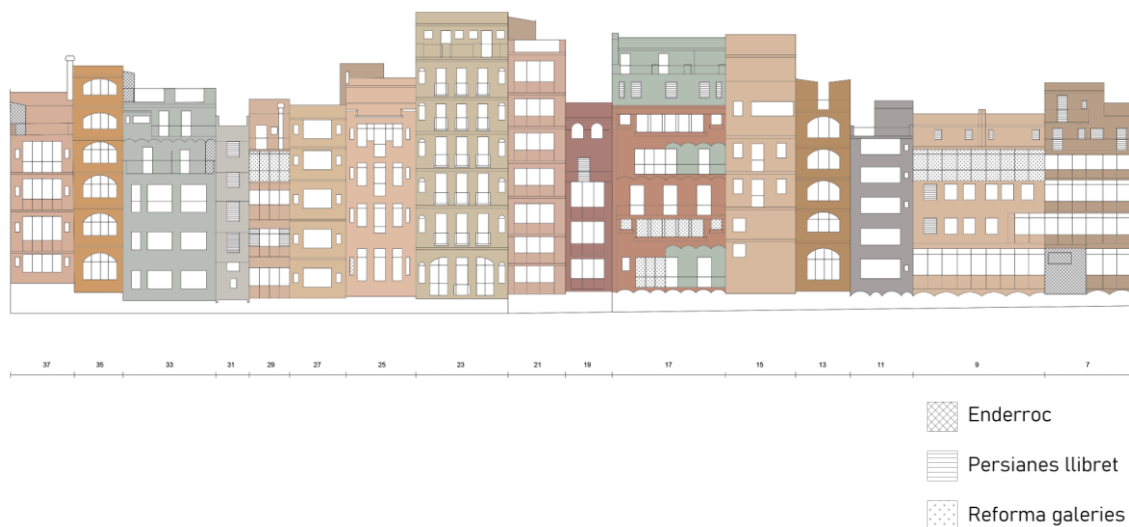


Fig. 6 Alçat de les Cases de l'Onyar en el tram 37-7 de la Rambla de la Llibertat . Font: Elaboració pròpia

Totes aquestes modificacions s'han portat a terme de manera molt restrictiva per tal d'evitar la transformació radical del conjunt ja que la intenció del projecte no es regia en re-tornar l'estat original realitzant una restauració convencional sinó aturar la degradació soferta i millorar les condicions d'habitabilitat dels habitatges de la zona. Així doncs, al llarg del conjunt es poden veure tres tipus d'actuacions: conservar, restaurar i rehabilitar. La conservació es realitza mitjançant el manteniment del color de la façana així com l'estat original de la casa Masó, la restauració s'aconsegueix aportant els colors originals de les façanes de l'Onyar que s'havien perdut i/o deteriorat amb el pas del temps i la rehabilitació a través de dotar als edificis d'unes condicions mínimes d'habitabilitat.

La muralla de Girona

Orígens:

La ciutat emmurallada de Girona engloba un llarg període de temps on el seus orígens se situen en l'antiguitat fins arribar als nostres dies. La ciutat té unes condicions particulars al tractar-se no només d'un indret fronterer sinó per tenir una especial orografia que la situava com a punt estratègic. En general, en la construcció de les muralles es poden establir uns determinats períodes: una primera etapa constructiva a l'antiguitat remota, una segona a l'època baix-imperial que coincidí amb les invasions germàniques. Al llarg de l'Edat mitjana ens trobem amb dues culminacions, durant el progrés econòmic i amb l'auge demogràfic dels segles XII i XIII, i posteriorment en el segle XIV, quan les forces militars adquireixen una gran importància. La ciutat de Girona, podríem dir que no s'allunya d'aquest esquema, tot i que té algunes singularitats com és el succés de la construcció de la muralla carolíngia.

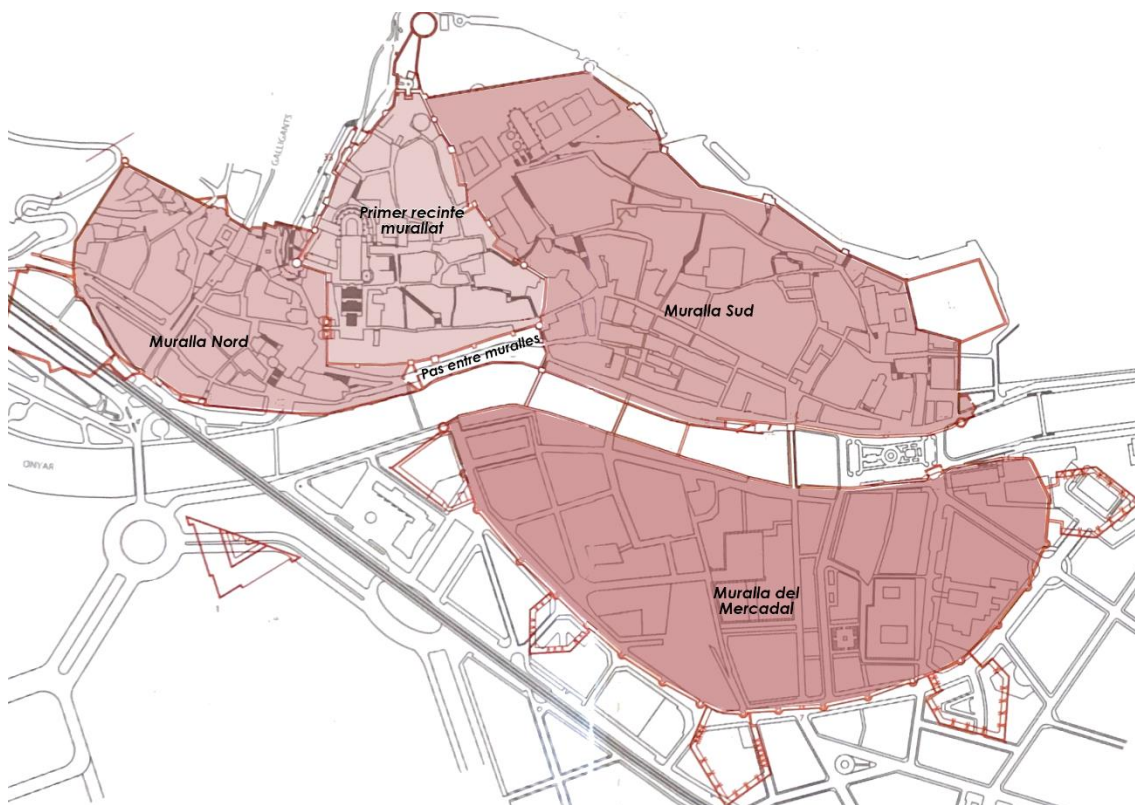


Fig. 7 Emplaçament de les antigues muralles de Girona . Font: Elaboració pròpia

Així doncs, l'antiga muralla de Girona té els seus orígens en el segle I aC, quan la ciutat de Gerunda va ser creada en el marc de les guerres sertorianes. Aquest context va incitar que el general romà al servei del Senat, Gneu Pompeu Magne, fundés una ciutat en un punt estratègic de la via Heràclea, posterior via Augusta. Les parets de la muralla primitiva constitueixen la resta arqueològica de més entitat de la ciutat fundacional. Tot i trobar-la al llarg de tota la fortificació antiga, sovint es manté únicament com a basament per al mur baix-imperial de la muralla del segle III dC, construïda a partir de la calcària nummulítica present en el propi terreny de la ciutat, coneguda actualment com la pedra de Girona. La muralla baix-imperial del segle III dC, no va modificar-ne el perímetre però, en canvi, va incorporar uns nous elements molt destacables, les torres que van esdevenir una constant en les construccions defensives de l'època. Tot i que les

muralles de l'antiguitat tardana van ser en el seu moment unes muralles definitives i completes i, tot i patir el domini dels visigots, dels àrabs i de l'imperi franc fins al segle X, les muralles antigues es van mantenir inalterades i els paraments només van experimentar reformes poc significatives tot i els conflictes bèl·lics. No va ser fins l'any 785 amb el lliurament de la ciutat a Carlemany, que es van produir tres setges a la ciutat que varen comportar la posterior reconstrucció de les muralles romanes. Es va desdoblbar el gruix de la paret per tal de donar més consistència a l'estructura així com es va produir la primera alteració del perímetre estenent-la cap al nord de la ciutat, alçant-se noves torres de base circular que s'alternaven amb les torres quadrangulars romanes. En els segles XIV i XV, degut a la formació de nous barris extra murs que permetien la presència de vida fora del recinte emmurallat i a la desprotecció davant dels setges, va provocar el plantejament d'ampliar el perímetre murat per tal de protegir els ciutadans. En l'època moderna, degut a la Guerra Civil Catalana (1462-1472) la ciutat va trobar-se en un estat de precarietat considerable i a partir del final del segle XVI es va iniciar la recuperació d'aquesta. Tot i així, amb les guerres del segle XVII i XVIII van sorgir unes noves exigències en la defensa militar que van comportar la construcció de noves fortificacions (sistema Vauban²) com baluards, castells, torres, forts i reductes (Fig. 7). El final de la història de la muralla s'origina entre el 1808 i 1809 amb la Guerra del Francès. Entre els segles XIX i XX es va portar a terme l'enderrocament de la fortificació comportant un significant canvi del paisatge urbà i mental, portant a una nova societat que fonamenta els seus valors lluny de les parts ancestrals. (Iglésias, 2003; Prat, Pericot, 2008)



Fig 8 Exterior i interior del baluard de Sant Cristòfol . Font: Joan Martí Vives, 1877

Durant els anys vuitanta, les restes de muralla tornen a prendre valor en el paper de la ciutat, adquirint una nova dimensió pel ciutadans, com un bé patrimonial i històric. La ciutat el considera un element arqueològic que ens transporta a altres èpoques que evoquen les vivències de la ciutat. Aquesta ha quedat integrada a l'entorn urbà i com a tal, es pretén mostrar-la amb tot el seu esplendor.

Intervenció

La intervenció es va realitzar a càrrec de l'equip format pels arquitectes Joan Tarrús, Jordi Bosch i Santiago Vives juntament amb la coordinació de l'arquitecta municipal Rosa Cànovas. L'objectiu

² Obra de fortificació de figura pentagonal que sobresurt del mur exterior d'un recinte murat.

del projecte és la reutilització de la muralla com a passeig públic i de lleure, sense la pretensió de realitzar una restauració arqueològica, com es podrà veure amb l'ús de la rajola. El projecte es desenvolupa en tres fases. El primer tram, entre els anys 1983 al 1990 comprèn des dels Jardins de la Infància fins la torre del General Peralta. El segon tram, i cas d'estudi, entre els anys 1997 al 1999, contempla el tram comprès entre aquesta mateixa torre i el portal de Sant Cristòfol. La tercera fase iniciada el 2001, comprèn des de Sant Pere Galligans fins el portal de França, tant el pas superior de la muralla com les escales de la pujada de Montjuïc.

La segona fase té la intenció de la reutilització com a passeig públic del tram de muralla comprès entre la Torre del General Peralta i el Portal de Sant Cristòfol. Amb aquest projecte doncs, es completaria la intervenció, ja plantejada en la primera fase, entre els Jardins de la Infància i la Torre del General Peralta, de manera que sigui possible anar des del riu Onyar fins a la Catedral per damunt de la Muralla. En aquest tram de muralla per tal de no interrompre el passeig es proposa la construcció d'un pont que permeti superar l'esvoranc de Sant Domènec (Fig. 9). Aquesta secció de muralla ja havia estat contemplada en la primera fase, però es va creure convenient replantejar-la degut a la complexitat que comportava el seu estat de conservació. Les torres, en canvi, al conservar-se més o menys íntegrament el tipus d'intervenció és molt similar al de la primera fase.

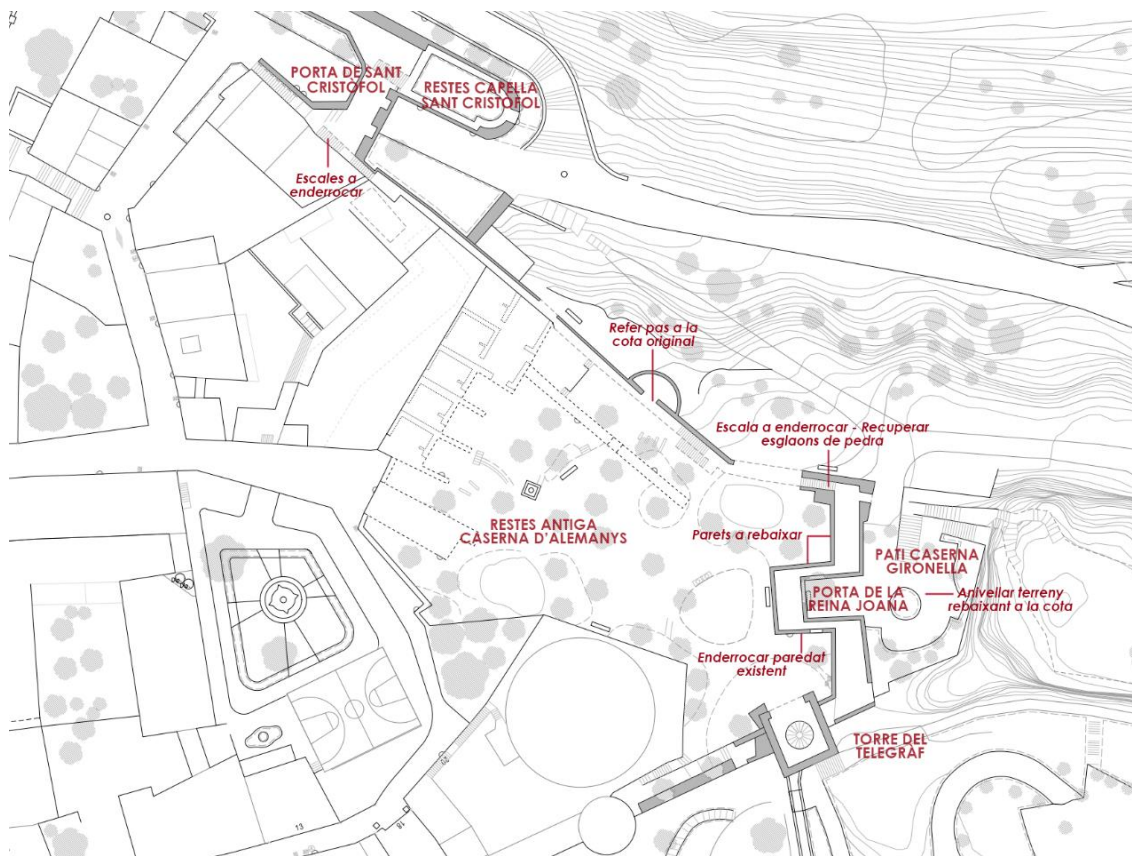


Fig 9 Emplaçament de la intervenció de la muralla com a passeig arqueològic, segona fase. Font: Elaboració pròpia

L'actuació parteix de la premissa que la muralla s'ha de deixar tal i com està actualment però evitant restauracions arqueològiques que comportin el retorn a les restes existents a un hipotètic estat original. Es pretén adaptar la muralla al nou ús previst partint del seu estat actual, resultat del pas del temps i de diverses intervencions i afegits, de forma que l'actuació tot respectant el caràcter i els valors formals, històrics i arqueològics de la muralla s'entengui com una nova

intervenció. Tot i així, en punts on es troben afegits o transformacions brusques o bé elements interessants en perill degut al mal estat de conservació, s'actua restaurant l'element en qüestió. Com es descarta l'opció de refer arqueològicament els merlets, s'opta simplement per consolidar la part superior dels murs rematant-los amb rajols. Tanmateix, els recrescuts que s'originen principalment en les torres es fan amb rajol manual massís, seguint el criteri de posar en manifest la nova intervenció. Els materials que s'utilitzen al llarg de la intervenció són la pedra massissa de Girona, utilitzada tant per les lloses com els graons, el rajol manual i massís de 3cm utilitzat en aparell flamenc alternant una peça de 30 i una de 15, la fusta de roure pròpia del país, utilitzada en escales i baranes, i el ferro, en rodons i passamans.

L'actuació es divideix en diverses zones al llarg del seu recorregut:

- Pont i zona enderrocada Sant Domènec:

En aquesta zona es pretén donar continuïtat al passeig a través de la zona enderrocada fins a tornar a connectar amb el tram de muralla que es conserva. S'opta per la construcció d'un pont de 16 metres de llum, pensat com una estructura lleugera metàl·lica recolzada en dos bases de fàbrica de rajols. Construïda amb perfils metàl·lics i dues grans bigues en gelosia arriostrades entre si i amb el perfil inferior formant un arc.



Fig 10 Pont de Sant Domènec . Font: Josep M. Oliveras

- Tram de muralla entre la torre de Sant Domènec i la torre del Telègraf:

Es tracta d'un tram força conservat i, es per això, que s'ha decidit actuar d'una forma molt similar que en la fase I. S'utilitza el rajol per rematar la torre, construint un mirador cobert que es creia imprescindible per poder gaudir còmodament de la vista sobre la ciutat. L'ús de la pedra de Girona per les lloses i els graons, la fusta per les baranes, les escales i les cobertes del mirador, així com serralleria metàl·lica per baranes i tancaments.

- Tram de muralla entre la Torre del Telègraf i el Portal de Sant Cristòfol:

És el tram més deteriorat de la muralla degut al mal estat de conservació i que per tant obliga a fer intervencions importants en la zona, especialment pel que fa a la zona coneguda com la "Bretxa de Torre Gironella" on bona part de la muralla ha desaparegut i el pas en una cota elevada baixa al nivell dels terrenys de l'antic quartel d'Alemanys. És per això, que es decideix refer el pas a la seva cota original per tal de connectar amb el següent tram que arriba fins a la Porta de Sant Cristòfol. Degut al deteriorament de la zona s'opta per intervenir amb un nova construcció.

Aquesta nova actuació és porta a terme en la cota original de la muralla, a partir d'una estructura de matxons i voltes de rajol. D'aquesta manera, s'aconsegueix reconstruir la muralla evocant la sensació d'un mur gruixut però calat, una construcció sòlida i massissa. Per tal de connectar aquesta zona amb el passeig de la muralla, s'opta per fer un nou accés des de la Torre Gironella, aprofitant les restes d'una escala existent. Una de les dificultats amb la que es troben i que alhora encareix l'actuació, és el fet que no s'ha conservat en tot el tram cap zona amb el paviment de lloses original.

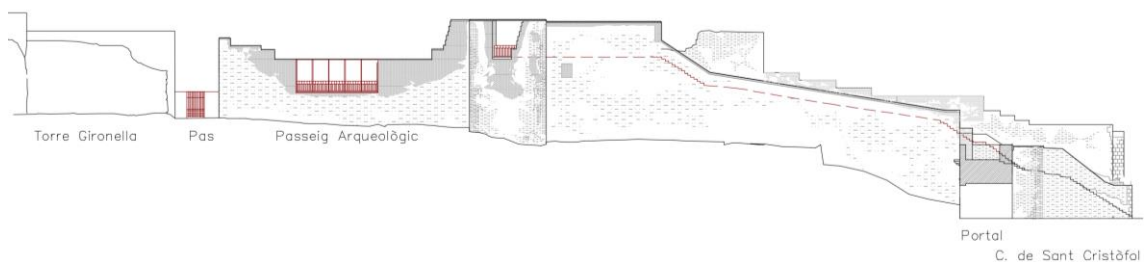


Fig 11 Alçat estat actual del passeig arqueològic conegut com "Bretxa de Torre Gironella". Font: Elaboració pròpia

- Capella de Sant Cristòfol

En aquesta zona es decideix no actuar en la recuperació de l'espai interior de l'antiga capella. És per això, que únicament es reomple de terres el forat existent, excavant per posar al descobert els murs interiors de la Capella, així com sanejant o refent només la part corresponent de la fortificació per a que serveixi com a un futur mirador sobre Sant Daniel.



Fig 12 El portal i la capella de Sant Cristòfol. Font: Josep M. Oliveras

Així doncs, es tracta d'una actuació en que la nova materialitat emprada per la recomposició i reconstrucció de les parts malmeses és fàcilment reconeixible. Els arquitectes no pretenen realitzar una reconstrucció arqueològica del bé, sinó que tot i mantenint i respectant el caràcter monumental i patrimonial se li atorga a la fortificació un ús diferent a l'original. Aquest nou ús sumat a la proposta d'actuació converteixen la muralla en un atractiu turístic de la ciutat.

4. Conclusions

El present treball ha permès aportar i reforçar els coneixements de com intervenir en el patrimoni, des d'un punt de vista teòric i normatiu. Al llarg del treball s'ha pogut observar la importància d'actuar d'una manera específica en el patrimoni que, tot i tenir un ventall molt ampli de possibilitats, sempre s'ha d'enfocar en una direcció: la conservació del patrimoni sense produir la perduda del seu caràcter.

La realització del treball ha possibilitat entendre les claus a considerar en el moment d'actuar en el patrimoni i posteriorment s'ha efectuat un estudi sobre un parell de casos en concret. Tot i que amb el pas dels anys el terme patrimoni ha anat englobant més definicions, els principis bàsics de com actuar-hi han romàs gairebé invariables, més enllà d'ampliar-los. La diferenciació entre el que ja hi havia i el que hi haurà amb la nova actuació, a partir de la utilització de nous materials que no intentin replicar com una resta arqueològica el bé patrimonial, és un dels punts que tenen en comú cadascuna de les cartes i acords internacionals.

Totes elles tenen com a nexa en comú garantir la conservació del patrimoni per tal d'evitar la seva degradació mitjançant el manteniment i la reparació. Tanmateix, les cartes més actuals opten també per utilitzar tècniques més innovadores, que donat el cas, permetin la restauració, la renovació i/o la rehabilitació del bé patrimonial, sempre i quan es realitzi una investigació, inspecció, control i seguiment que asseguri la seva perduració en el temps.

Després de l'estudi de les dues intervencions escollides, s'ha vist cadascuna té les seves característiques i particularitats. Ambdues tenen una intenció en comú: la posada en valor del patrimoni gironí, totes dues conformen imatges representatives de la ciutat. En les cases de l'Onyar amb la intenció de rehabilitar i dotar d'unes condicions mínimes d'habitabilitat, es pretenia retornar la imatge que havia anat variant amb el pas del temps. En el cas de la intervenció en la muralla es volia reutilitzar aquest espai com a passeig públic que fos un lloc d'esbarjo i contemplació pels ciutadans i turistes.

L'actuació de les cases de l'Onyar parteix d'una base més conservadora, que principalment pretén posar en valor la imatge del conjunt i, alhora, dotar d'unes millors condicions d'habitabilitat els habitatges, respectant sempre el seu cromatisme original, així com la composició de les façanes. La reutilització de la muralla com a passeig públic no té un caràcter tan introvertit, en el sentit que es pot percebre clarament la intervenció actual, en comparació a l'altre cas en el qual l'actuació és menys evident. S'assumeix l'estat actual de la fortificació i a partir d'aquí, tot respectant el caràcter i els valors formals, històrics i arqueològics, es proposa una nova intervenció que es diferencia ràpidament de l'original. Són dos criteris diferents d'intervenció patrimonial, cadascuna amb les seves singularitats però que reflecteixen clarament la sensibilitat necessària per respondre als diversos casos que es presenten en les actuacions de restauració.

En definitiva, es pot dir que els criteris que han de regular els casos d'intervenció i les diverses teories sobre la restauració del patrimoni han de deixar sempre un marge per respondre amb creativitat i responsabilitat a les diverses situacions que requereixen d'una solució per la seva conservació.

5. Bibliografia

- Brandi, C. (2002) *Teoría de la restauración*. Madrid: Alianza Editorial.
- Birulés i Bertran, JM. (2003). *Girona. 20 anys del Pla Especial del Barri Vell 1983-2003*. Girona: Ajuntament de Girona.
- Boadas i Resat, J. (2002). *La muralla de Girona. Fotografies, 1877-2002*. Girona: Ajuntament de Girona.
- Carta d'Atenes. (1931). "Principios de urbanismo" Congressos Internacionals d'Arquitectura Moderna, Atenes, 1931.
- Carta de Cracovia (2000). "Principios para la Conservación y Restauración del Patrimonio Construido". Conferència Internacional sobre Conservació, Cracovia, 2000.
- Carta de Venècia (1964). "Carta Internacional sobre la Conservación y la Restauración de Monumentos y Sitios". II Congrés Internacional d'Arquitectes i tècnics de Monuments Històrics, Venècia, 1964.
- Chapapría, J.E (2005). "La carta de Atenas (1931). El primer logro de cooperación internacional en la conservación del patrimonio" Seminario: La doctrina de la restauración a través de las cartas Internacionales." Valencia.
- Choay, F. (2007) *Alegoría del patrimonio*. Barcelona: Editorial GG.
- Correia, M. (2007). *Teoría de la conservación y su aplicación al patrimonio en tierra*. Escola Superior de Gallaecia, Portugal.
- Cristinelli, G. (2004) *Fundamentos, fines y ámbitos de la intervención para la conservación en la carta de Cracovia*. Institut Universitari d'Arquitectura de Venècia, Venècia.
- Fernandez Galiano, L (2010), "Patrimonio Nacional", *Arquitectura Viva*, 131, p.3.
- Fuses, J; Viader, J.M (1982) "Enderrocs – les cases de l'Onyar", COAC Girona: Arxiu Històric, CTA AHOCAC-G/1111/7, caps 1.
- Fuses, J; Viader, J.M (1982) "Rehabilitació de les cases de l'Onyar, desde Pont S.Agustí a Pont de Pedra", COAC Girona: Arxiu Històric, CAT AHOCAC-G/CALAIX 29/1342
- Fuses, J; Moner, J; Pla, A; Viader, J.M (1982) "Proposta d'actuació, pla especial del Barri Vell", COAC Girona: Arxiu Històric, CAT AHOCAC-G/TUB/370
- Fuses, J; Viader, J.M; Ensesa, E; Faixò, J. (1984-86) "Façanes de l'Onyar, riba dreta. COAC Girona: Arxiu Històric, CAT AHOCAC-G
- García Cuetos, M^o.P. (2009) "Humilde condición. El patrimonio cultural y la conservación de su autenticidad" Gijón: Ediciones Trea.
- García Cuetos, M^o.P. (2011) "El patrimonio cultural. Principios básicos" Zaragoza: Prensas Universitarias de Zaragoza

González-Varas, I. (2018) "Conservación del patrimonio cultural. Teoría, historia, principios y normas". Madrid: Ediciones Cátedra, pp. 548-549.

Hernández Martínez, A. (1999) "Documentos para la historia de la restauración". Zaragoza: Universiad, Departamento de Historia del Arte.

Iglésias i Franch, D. (2003) *La muralla de Girona. Dels orígens a l'enderrocament*. Girona: Ajuntament de Girona, Institut d'Estudis Gironins.

Loren-Méndez, M. (2022) *Arquitectura, ciudad y patrimonio*. Madrid: Abada.

Martínez Justicia, M^a.J. (2000). *Historia y teoría de la conservación y restauración artística*. Madrid: Editorial Tecnos.

Noguera Giménez, J. F. (2006). "Cartas de restauración del patrimonio arquitectónico. Historia y estudio comparativo". Institut Universitari de Restauració del Patrimoni de la Universitat Politècnica de València, València.

Nolla, J.M (2007). *Història urbana de Girona. Una història dibuixada*. Universitat de Girona, Girona.

Tarrús, J; Bosch, J; Vives, S (1988) "Projecte bàsic de reutilització de la muralla de Girona com a passeig públic". Ajuntament de Girona: Arxiu Històric de Girona, AHG170-313-T2-1391.

Tarrús, J; Bosch, J; Vives, S (1999) "Projecte bàsic de consolidació d'un tram de la muralla". Ajuntament de Girona: Arxiu Històric de Girona, AHG170-313-T2-3797.

Tarrús, J; Bosch, J; Vives, S (1995) "Projecte de muralla de Girona. Restauració i recuperació com a passeig públic, 2n tram. Modificació parcial i actualització pressupostaria". Ajuntament de Girona: Arxiu Històric de Girona, 609/88 Tom II.

Viader, JM. (Juliol-Agost 1984). La rehabilitació del Barri Vell: Un any de l'aprovació del pla especial. Girona: *Papers d'informació Municipal*, núm 30-31.

Viader, JM. (6 octubre de 2022). *Representant el Barri Vell de Girona. Reflexions i projectes sobre una ciutat històrica* [Sessió de conferència]. Cicle MARQ 22-23, COAC agenda d'arquitectura, Girona.