

## Exhumació i comentari d'una sèrie empordanesa de preus del blat (1585-1827)<sup>1</sup>

Enric Saguer Hom<sup>a\*</sup>

<sup>a</sup> Professor de la UdG

### RESUM

L'article dona notícia sobre una sèrie de preus del blat elaborada pels administradors del patrimoni empordanès dels Rocabertí, comtes de Peralada, i s'interroga sobre l'autoria i les motivacions per elaborar-la. Se sosté que són preus de referència utilitzats per reclamar el cobrament de censos en espècie impagats i, per això mateix, propers als preus de producció. El contrast amb altres sèries disponibles referides als mercats de Girona, Barcelona i Figueres permet posar de relleu que se segueixen les tendències a llarg termini d'altres sèries, però amb fluctuacions menys intenses i amb un diferencial que fins al 1640 és més elevat i que, a partir de 1680, és clarament més baix.

**Paraules clau:** Preu del blat, censos, Peralada, segles xv-xix.

---

### Discovery and commentary on a series of wheat prices from the Empordà region (1585-1827)

#### ABSTRACT

*The article discusses a series of wheat prices drawn up by the administrators of the Empordà estates of the Counts of Peralada, and asks for the authorship and its motivations. It is argued that these are reference prices used for the collection of unpaid censuses in kind and therefore close to producer prices. A comparison with other available series, referring to the markets of Girona, Barcelona and Figueres, shows that the long-term trends of the other series are similar, but with less intense fluctuations and with a differential which was higher until 1640 and clearly lower from 1680 onwards.*

**Keywords:** *Wheat prices, Peralada, censuses, fifteenth to nineteenth centuries.*

---

1. Aquest treball s'ha beneficiat del projecte RECSNETS I (PGC2018-096350-B-I00), finançat pel Ministeri de Ciència, Innovació i Universitats i pel Fons Europeu de Desenvolupament Regional.

\* Correspondència: Enric Saguer Hom  
E-mail: enric.saguer@udg.edu

Recepció: 15/07/2022 • Acceptació: 08/08/2022

DOI: 10.34810/20.8010.01.302

*Annals de l'Institut d'Estudis Empordanesos (AIEE)*, Figueres, vol. 53 (2022), pàg. 45-60

L'objectiu d'aquest article és donar notícia d'una sèrie de preus del blat procedent de l'arxiu del comte de Peralada i vescomte de Rocabertí, actualment dipositat a l'Arxiu del Regne de Mallorca i integrat dins el fons del marquès de la Torre.<sup>2</sup> Ens limitarem a presentar la sèrie i reproduir-ne els valors, així com contrastar-la amb altres informacions disponibles. Seguim, en aquest punt, la recomanació de Pierre Vilar de separar la publicació de les sèries de preus respecte de les anàlisis interpretatives, que sempre exigeixen prendre decisions de manipulació dels valors originals (Vilar, 1961: 111).

Es tracta, com s'exposarà amb més detall, d'una relació del valor anual mitjà o de referència assignat a la quartera de blat, entre l'any 1585 i el 1827. És una sèrie contínua i sense cap buit, expressada en lliures per quartera. Tot i que existeixen moltes incògnites sobre com va ser generada, pensem que té interès tant per la seva llarga durada (243 anys) com perquè cobreix períodes –especialment des de finals del segle XVI fins a finals del segle XVII– pels quals el volum d'informació sobre cotitzacions del blat encara és limitat. D'altra banda, la sèrie també ens proporciona una perspectiva interessant sobre els preus, més acostada al productor rural que al consumidor final dels mercats urbans, que és la més habitual.

Existeix una llarga tradició historiogràfica de recopilació i estudi dels preus, especialment els referits al blat, atès que era la base de l'alimentació humana a Europa i la mercaderia entorn la qual giraven les economies preindustrials occidentals. Certament, per als historiadors, la reconstrucció del moviment dels preus no és una finalitat en ella mateixa, però té un gran interès perquè, a falta d'altres indicadors, permet aproximar-se a l'evolució de la producció, i perquè és una eina indispensable per analitzar els ingressos i interpretar de la manera més realista possible els canvis en el nivell de vida (Vilar, 1962: III, 371). Durant la dècada de 1930 –en un context molt influït per la contracció general dels preus a escala mundial– va rebre un fort impuls a través de la creació d'un *International Scientific Committee on Price History*, finançat per la fundació Rockefeller i amb la participació d'economistes i historiadors de gran relleu, com W. Beveridge, N.W. Posthumus o Earl J. Hamilton; i també per la influència exercida per Ernest Labrousse, que el 1933 havia publicat *l'Esquisse du mouvement des prix et des revenus en France au XVIIIe siècle*.

Limitant-nos a Catalunya, i deixant de banda alguns reculls precoços realitzats per contemporanis més que per historiadors –com el de Francisco Campderá (1849), metge gironí, que va sistematitzar els preus de Girona entre 1701 i 1800 per relacionar-ho amb l'evolució demogràfica–, el punt de partida pròpiament

---

2. Arxiu del Regne de Mallorca, fons del marquès de la Torre, Peralada, paquet 32, lletra E, Documents diversos, document 7, "Aforació de censos del blat preu medi de la quartera".

historiogràfic el constitueixen els treballs d'Emili Giralt (1959) i de Pierre Vilar (1962), el primer basat en les compres del pastrim de la catedral de Barcelona entre 1493 i 1604, i el segon en els comptes de l'Hospital de la Santa Creu, també barceloní, entre 1675 i 1806. Hamilton (1934, 1936), tot i que va reconstruir llargues sèries de preus de diverses ciutats espanyoles, no va incloure la referida al mercat de Barcelona ni a cap altra plaça catalana.

Moltes de les recerques que s'han publicat han aportat sèries del segle XVIII o posteriors i han permès equilibrar el biaix excessivament urbà i barceloní de Giralt i Vilar: Ramon Garrabou va editar els preus de Tàrrrega de 1732 a 1811 (Garrabou, 1970); Josep M. Bringué va publicar dues sèries, una a partir de la comptabilitat de quatre sagristies del Pallars 'mitjà' entre 1741 i 1830, i una altra que recull l'aforament de grans de Rialp i la Vall d'Assua entre 1688 i 1768 (Bringué, 1983); Enric Vicedo ha editat les de l'Almodí de Lleida (Vicedo, 1983a, 1983b i 2008); Antoni Simon va recollir a la seva tesi els preus del mercat de Girona recopilats pels funcionaris municipals (Simon, 1985); Montserrat Caminal, Esteban Canales, Àngels Solà i Jaume Torras varen aportar la sèrie de preus del mercat de Cervera entre 1770 i 1835 en el seu estudi sobre els arrendaments de la casa de Medinaceli...

Amb anterioritat al segle XVIII, el volum d'informació és menor i, sobretot, de caràcter privat o no oficial. A més del treball pioner de Giralt, Eva Serra (1988) va publicar una sèrie a partir de documentació del convent dels agustins de Barcelona de 1590 a 1729; tant Montserrat Duran (1984) com Ramon Alberch i Narcís Castells (1985: 61-63), varen recopiar una sèrie gironina de preus del blat (*estimes*) que cobreix el període 1569-1700 a partir de les anotacions fetes per l'administració del Reial Patrimoni per valorar les rendes percebudes en blat; Jordi Nadal (1966: 27) va utilitzar els trenta primers anys de la mercurial de Girona (1670-1700) en la descripció del cicle demogràfic antic; Jaume Codina va proposar una sèrie de preus del blat pel delta del Llobregat entre 1500 i 1930 construïda a partir de fonts heterogènies...

El treball que actualment constitueix la referència per a l'evolució dels preus del blat en època moderna<sup>3</sup> és el de Gaspar Feliu (1991), que va dur a terme una tasca impecable de sistematització i compleció de les principals sèries de preus –no

---

3. Per a l'època medieval, les fonts són més fragmentàries. Tot i això, existeix un volum rellevant de referències. Christian Guilleré (1993: 289-305) va grafiar l'evolució del preu del blat a Girona entre 1329 i 1415, combinant diverses fonts (Batllia general, Pia Almoïna, deliberacions del consell municipal,...). Caterina Argilés va proposar una sèrie a partir de les vendes de blat realitzades per l'Obra de la Seu de Lleida, entre 1361 i 1500. Pere Ortí va recollir el preu del forment a partir dels llibres de comptes del batlle general de Catalunya entre 1329 i 1342, amb alguns valors esparsos anteriors, i una sèrie més contínua a partir de les compres de la Pia Almoïna de Barcelona, entre 1283 i 1345 (Ortí, 1992). Pel que fa a les sèries de preu del blat que es refereixen bàsicament al segle

només del blat-, recopilant moltes de les sèries publicades i ampliant-les amb recerca pròpia. Per al blat, proposa una sèrie barcelonina unificada entre 1493 a 1806 formada a partir de les sèries de la catedral de Barcelona, del convent de Sant Agustí i de la mercurial de la ciutat; i també recull les dues sèries que ja hem esmentat referides al mercat Girona (estimes i mercurial).

## **CARACTERÍSTIQUES I PROBLEMÀTICA**

En parlar de preus, cal precisar sempre de quina mena de valors estem parlant i cal explicar, en la mesura del possible, com s'han originat. Un preu és un valor que un observador pren des d'una posició i una perspectiva determinades. D'entrada cal distingir entre preus de mercat i preus individuals. Els primers representen el conjunt de transaccions mercantils realitzades durant un període de temps concret. Cadascuna d'aquestes transaccions, però, ha estat realitzada sota unes condicions singulars –de proximitat o relació entre comprador i venedor, d'equilibri entre oferta i demanda, de capacitat de negociació... – i ha donat lloc a un preu singular. Aquest darrer valor és el que quedarà recollit en les comptabilitats privades: quan un agricultor anota el preu al qual ha venut una quartera de blat generalment es refereix al que ha aconseguit que li paguessin, potser després de negociar amb diversos possibles compradors. Els preus de mercat, en canvi, constitueixen la síntesi estadística de tot el conjunt de transaccions realitzades, cadascuna al seu preu individual. Els encarregats de la vigilància dels mercats –els mostassafs– anotaven aquests *preus mitjans* en alguna mena de registre oficial que la historiografia anomena *mercurial*. La distinció entre els preus de mercurials i els procedents de comptabilitats institucionals o privades és un tòpic clàssic que, en el seu moment, va donar lloc a discussions importants protagonitzades, entre altres, per Beveridge i Labrousse (Demande, 2018), però les precisions no s'esgoten en aquest binomi. També és important distingir si els preus són de producció (el que es paga a l'agricultor per produir una quartera de blat) o de consum (el que ha de pagar el comprador per la mateixa quantitat, una vegada afegits els costos de transport, els impostos indirectes i els marges d'intermediació comercial); o si, en el cas del comprador, es tracta d'un majorista o d'un minorista.

---

xix o al segle xx les condicions de generació ja són notablement diferents perquè, sota l'administració liberal, la informació referida als preus de les subsistències va esdevenir objecte d'indagació estadística per part de l'Estat i objecte de publicació en forma d'anuaris i reculls estadístics. Moltes són les referències que podríem recollir: Sardá, Sánchez Albornoz, el Grupo de Estudios de Historia Rural, Josep Pujol i Andreu, Maluquer de Motes... Per proximitat, només destacarem la sèrie que del mercat de Figueres va publicar Dolors Armengol (1980), que comprèn des de 1811 fins a 1936.

La sèrie que reproduïm té característiques mixtes: procedeix de la documentació comptable d'un arxiu privat, però vol reflectir un valor mitjà, un preu de referència. Els valors recollits a la sèrie no han estat generats per vendes específiques, sinó que són l'estimació del preu amb el qual es valoraven les rendes percebudes en espècie. D'entrada, hi ha un únic valor assignat a tot un any, en comptes del conjunt de variacions que els preus acostumaven a enregistrar al llarg de cada cicle agrícola, o del valor corresponent a un dels moments del cicle. D'altra banda, el títol que porta el document és prou explícit: "Aforació de censos del blat preu medi de la quartera". Aforar significa avaluar i fixar (legalment) el preu d'una mercaderia. En aquest cas, el receptor de rendes fixava el valor monetari d'uns pagaments que, en principi, havien de ser en gra.

Considerem que el document pot ser datat a finals de 1827 o inicis del 1828 perquè aquell és el darrer any que s'hi inclou. La data és rellevant, ja que ens permet formular una hipòtesi sobre la finalitat del document. Els esdeveniments del primer terç del segle XIX, i el clima de contestació antisenyorial que varen propiciar, ajuden a entendre que, en aquell moment, un administrador d'un patrimoni senyorial tingué interès i es prengué la molèstia de recollir i sistematitzar els preus del blat. En plena restauració borbònica, s'obrien les portes a reclamar les rendes degudes pels morosos i l'esforç per recollir i sistematitzar uns preus mitjans adquiria sentit, ja que es tractava d'un instrument necessari per concretar el valor de la reclamació efectuada. La construcció de la sèrie cal emmarcar-la, doncs, en el context d'un intent de recuperació de les rendes perdudes per part de la casa comtal.<sup>4</sup>

Desconexim els motius pels quals l'autor de la sèrie va tenir interès a recular-la fins a l'any 1585. Tanmateix, aquesta data no és irrellevant; és el moment en què les corts de Montsó varen acordar unificar la metrologia catalana i reduir-la a les mesures barcelonines. Fins aleshores, cada mercat o cada vila tenien les seves pròpies unitats de mesura, fet que dificultava les transaccions i limitava l'abast dels mercats. Tot i que la iniciativa d'unificació metrològica no va reeixir del tot, va contribuir en bona mesura a la seva simplificació (Batlle, 1981; Alsina, Feliu i Marquet, 1990). No és casual que la sèrie s'iniciï precisament el 1585, ja que les unitats en què s'expressaven els preus en la documentació a partir d'aquest moment devien ser homogènies. Si acceptem aquest supòsit i també l'equivalència usual a l'Alt Empordà fins a l'establiment del sistema mètric decimal, les quarteres

4. El fons documental del patrimoni conté moltes traces d'aquesta reacció per recuperar rendes durant els períodes de restauració absolutista. Vegeu, per exemple, Arxiu del Regne de Mallorca, fons del marquès de la Torre, Peralada, lletra E, paquet 15, plec 5, "Varias notas algunas de ellas escritas de puño propio de la E<sup>a</sup>. S<sup>a</sup> condesa", i també la correspondència continguda a la lletra E, paquet 10, plec 11.

de la sèrie equivalien a 70 litres (Alsina, Feliu i Marquet, 1990: 211). Val a dir, tanmateix, que el sistema metrològic vigent a Peralada amb anterioritat a la reforma de 1585 distingia entre quartera vendal i quartera censal, sent aquesta darrera un 19% inferior a la primera (Teixidó, 2008: 470). No sabem si aquesta distinció va perdurar d'alguna manera després de la reforma i, sobretot, si va tenir alguna influència en la sèrie que reproduïm. Recordem que, com resa el títol del document, es tracta d'una "Aforació de censos" i, en conseqüència, d'haver-se mantingut la distinció, és probable que ens trobéssim davant de quarteres censals.

La sèrie no té autor reconegut, però inferim que va ser generada pels serveis administratius de la casa comtal de Peralada. En el moment de la seva elaboració, l'administració del patrimoni empordanès estava experimentant un procés de reorganització interna. Havia estat durant dècades en mans de la família Bataller, apotecaris de Peralada (Padrosa, 2021), que havien actuat com a administradors i apoderats dels Rocabertí almenys des de la dècada de 1760, quan Ignasi Bataller Verdalet se'n va fer càrrec. Aquesta tasca es va anar transmetent generacionalment, primer a un dels fills d'Ignasi (Tomàs Bataller Mombrú, també apotecari), i després, durant un temps breu, a un dels nets (Francisco de Paula Bataller, igualment apotecari). Tanmateix, des de 1819, tot just quan Francisco de Paula se n'havia fet càrrec, observem indicis de desconfiança cap al nou relleu, que es manifesten en la reclamació de quantitats no liquidades pel seu pare, i en la fiscalització de les seves tasques i la intervenció d'un agent dels serveis administratius que la casa comtal tenia a Barcelona (Josep Camps). Les dificultats per fer efectiu el cobrament de moltes rendes en el context de crisi de l'Antic Règim també hi devien tenir el seu paper. Després de 1823 ja no tornem a tenir notícies d'actuacions dels Bataller com a administradors i el 1825 veiem a l'esmentat Josep Camps instal·lat a Peralada i actuant com a administrador del patrimoni empordanès. Encara que el paquet que conté el document porti el títol d'*Administración de la casa de los Condes de Peralada por D. Tomás Bataller*, l'autoria probablement s'hagi d'atribuir a l'esmentat Josep Camps.

Ens trobem, doncs, davant d'una sèrie de preus que no representa transaccions concretes, sinó valors de referència (el *preu medi*, diu el títol del document), i que tampoc ens està indicant el preu oficial mitjà en un mercat de consum. És un valor més proper al preu de producció –al preu que venien el blat els productors o els qui percebien rendes en espècie–, que al preu de consum, i no inclou els costos que aquest incorpora i que poden variar notablement en funció de la distància recorreguda i d'altres circumstàncies. Caldrà esperar, doncs, que se situï en un nivell sensiblement inferior a les sèries que representen els mercats urbans i que reflecteixen, bàsicament, el cost per al consumidor final. Amb la finalitat de comprovar aquest extrem i també de detallar altres característiques i problemàtiques de la sèrie, en l'apartat següent compararem els valors de l'aforació de Peralada amb altres sèries de referència.

## UN EXERCICI COMPARATIU

La sèrie original està expressada en lliures barcelonines –amb les seves unitats fraccionàries– per quartera. En l'annex documental, la presentem en les unitats originals reduïdes a sous per quartera, però també l'hem convertit a sous per hectolitre, utilitzant l'equivalència més amunt esmentada (1 quartera = 0,7 hectolitres) per tal de fer possible la comparació amb altres sèries.

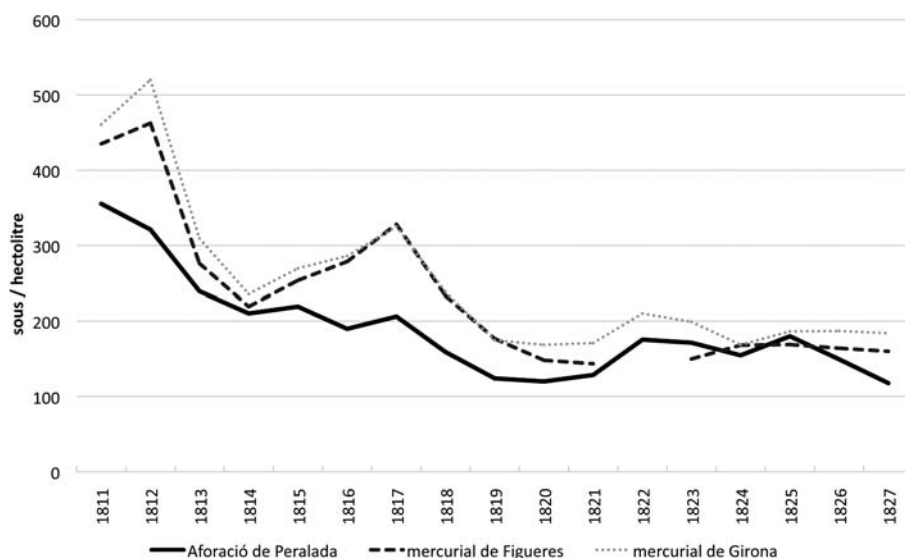


Figura 1. Comparació amb les mercurials de Figueres i Girona (1811-1827).

Font: La sèrie de Figueres procedeix d'Armengol, 1980. La mercurial de Girona procedeix del buidatge inèdit realitzat pel Centre de Recerca d'Història Rural de la UdG dels preus enregistrats en els manuals d'acords i les estadístiques municipals (Arxiu Municipal de Girona, sèries 01-201 i 08-104).

Comencem pel final, pels darrers 17 anys (1811-1827), perquè és quan podem contrastar-la amb la sèrie geogràficament més propera, la del mercat de Figueres. Ambdues sèries s'aproximen molt, sent la de Peralada sempre inferior excepte en dos moments del darrer tram. Si la comparació l'establim amb la mercurial de Girona, els preus de referència de Peralada sempre varen ser inferiors, com és d'esperar, tot i que cal remarcar que el diferencial sembla reduir-se considerablement durant els darrers anys de la sèrie, just en el context de reacció senyorial per recuperar les rendes que s'havien deixat de pagar durant la guerra i durant el

Trienni. La distància mitjana entre els preus de Peralada i els de Figueres va ser, durant aquest període, de 45 sous/hl, i amb els de Girona de 63 sous/hl. En no tractar-se de preus de consum, es manté un diferencial substancial que, en aquest període, es veu amplificat en alguns moments com a conseqüència de la guerra del Francès (1808-1814). En qualsevol cas, creiem que es verifica tant la vinculació de la sèrie als preus de producció com la bondat del factor de conversió que hem aplicat per reduir-ho a hectolitres. L'altre aspecte remarcable d'aquesta primera comparació es refereix a la intensitat de les fluctuacions, visiblement més suaus i marcant la tendència de fons més que les variacions a curt termini en el cas de la sèrie de Peralada. Es tracta d'una observació interessant que ens obliga a reflexionar sobre com es traslladen les oscil·lacions conjunturals als diferents actors que participen en el circuit productiu i comercial del blat.

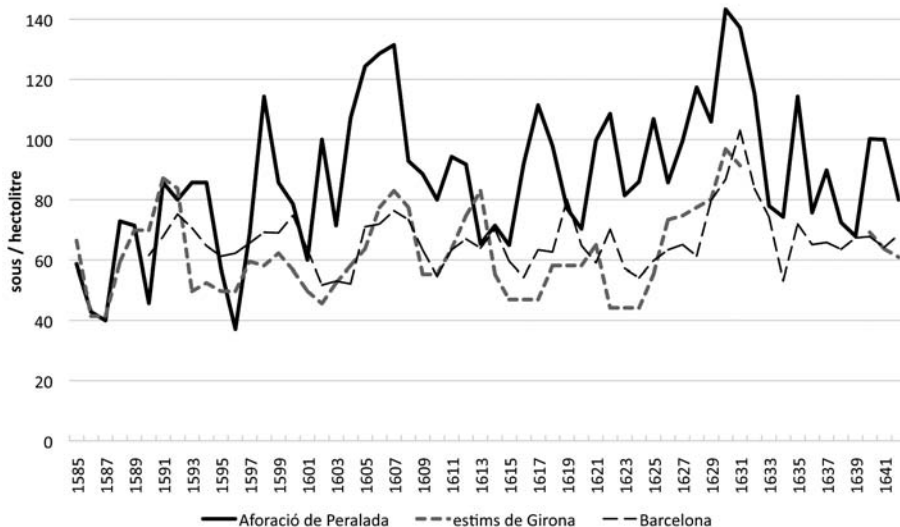


Figura 2. Comparació amb la sèrie dels estims de Girona i la sèrie unificada de Barcelona (1586-1642).

Font: Tant la sèrie d'estims de Girona com la sèrie unificada de Barcelona s'han extret de Feliu, 1991.

El contrast realitzat sobre aquest darrer tram de la sèrie ens proporciona la confiança necessària per examinar la resta. Globalment, podem distingir dos grans períodes, amb una interfase més o menys dilatada. El primer comprendria des dels orígens fins, aproximadament, la dècada de 1640. Per aquest tram disposem, com a pauta comparativa, dels preus de blat procedents dels estims de Girona i dels preus



unificats per Feliu a partir de dades publicades (Giralt, Serra) i inèdites de la catedral de Barcelona i del convent de Sant Agustí. Sorprenentment, els preus de Peralada estan sistemàticament per sobre de les dues pautes de comparació. No es repeteix el que havíem observat pel primer terç del segle XIX. Si ho contrastem amb els preus procedents dels estims de Girona, els preus de Peralada es desvien una mitjana de 25,5 sous per sobre, que és un 41% sobre dels preus gironins. Més que notable. Podríem pensar que en tractar-se també, la sèrie gironina, d'un valor de referència utilitzat per l'administració reial per valorar les seves rendes pot contenir algun element implícit de negociació que expliqui el diferencial. Tanmateix, quan ho contrastem amb els preus de Barcelona, la conclusió es repeteix: els preus de Peralada estan una mitjana de 23,7 sous (el 36%) per sobre dels barcelonins. I aquests són preus de compra, segurament de majorista, però que ja incorporen la major part dels costos associats als preus de consum. Com explicar-ho? No tenim resposta. Tampoc la podem trobar en la distinció entre mesura vendal i mesura censal, atès que aleshores, si consideréssim que la sèrie es refereix a quarteres censals, el diferencial encara s'incrementaria més. De moment, només podem documentar l'anomalia i advertir sobre els problemes que planteja la sèrie.

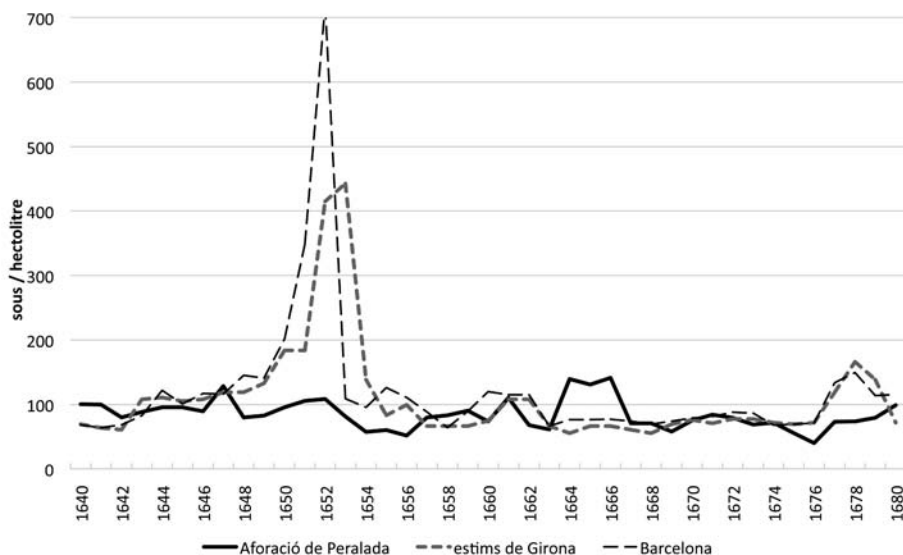


Figura 3. Comparació amb la sèrie dels estims de Girona i la sèrie unificada de Barcelona (1640-1680).

Font: Tant la sèrie d'estims de Girona com la sèrie unificada de Barcelona s'han extret de Feliu, 1991.

A partir de la guerra dels Segadors, s'obre un interludi en què el comportament relatiu de la sèrie no és tan clar. D'una banda, els preus del blat de Peralada enregistren una menor sensibilitat a les caresties associades a la pesta de 1652 i a l'ocupació militar de la comarca, però, en molts moments, els preus encara es troben una mica per sobre dels altres de les dues sèries. Si deixem de banda les cotitzacions assolides en el moment de l'epidèmia, entre 1643 i 1680 els anys en què els preus de Peralada se situen per sobre ja només són el 36% en relació amb Girona i el 29% en relació amb Barcelona, i el preu mitjà de Peralada es troba entre un 11% (Girona) i un 15% (Barcelona) per sota.

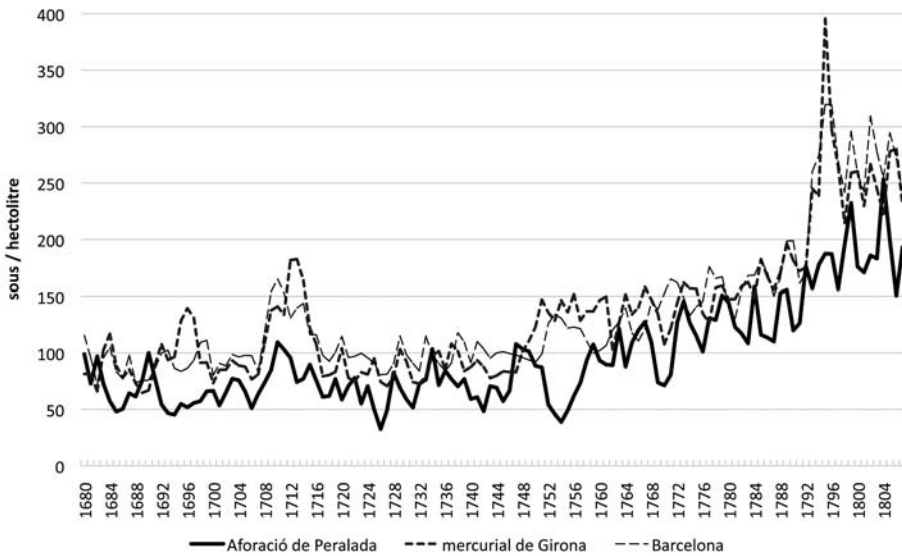


Figura 4. Comparació amb la mercurial de Girona i la sèrie unificada de Barcelona (1680-1807).

Font: Feliu, 1991 per la sèrie de Barcelona. La mercurial de Girona procedeix del buidat realitzat pel Centre de Recerca d'Història Rural de la UdG dels preus enregistrats en els manuals d'acords i les estadístiques municipals (Arxiu Municipal de Girona, sèries 01-201 i 08-104).

Per acabar, el tram que arrenca el 1680, cobreix tot el segle XVIII i el fem arribar fins a la vetlla de la guerra del Francès, es caracteritza per una pauta similar a la que ja havíem observat entre 1811 i 1827. En aquest cas la comparació, a més de la sèrie unificada de Barcelona, l'hem fet amb la mercurial de Girona i no amb la sèrie d'estims perquè, a diferència d'aquesta, la primera cobreix tot el període. D'altra banda, excepte per a la dècada de 1750, els valors i les oscil·lacions de la mercurial gironina són molt similars als que enregistren els estims (tot i el seu diferent origen, la correlació entre ambdues té un coeficient de 0,93). Què podem extreure'n del contrast? Sobretot, la confirmació que els preus de Peralada se situen, majoritàriament, per sota les altres sèries: el 89% dels anys respecte als preus de Girona i el 91% respecte als de Barcelona. La diferència mitjana és de 36 i 38 sous, respectivament, que en termes relatius significa que els preus de Peralada se situen en un 27% o 28% per sota dels de Girona i Barcelona. Es verifica, per tant, que almenys a partir de 1680 existeix un diferencial persistent que podem interpretar en termes de distància entre preus de producció i preus de consum. En segon lloc, tornem a comprovar, especialment en les conjuntures d'alça de preus vinculades a episodis bèl·lics (guerra de Successió, guerra Gran), que l'aforació de Peralada es comporta de manera menys disruptiva.

## **CONCLUSIÓ**

Com exposàvem en la introducció, l'objectiu d'aquest treball s'ha limitat a deixar constància d'una sèrie de preus del blat localitzada entre la documentació del patrimoni del comte de Peralada, i a explorar-ne les seves característiques per tal de facilitar-ne, si escau, un posterior ús i interpretació. Tot i les incerteses respecte a les motivacions i l'autoria, es tracta d'una sèrie de valors utilitzats com a referència en la persecució dels deutes per morositat en el pagament de rendes en espècie i, per aquest motiu, més propers als preus de producció que als de consum final. Aquest extrem s'ha intentat verificar mitjançant el contrast amb altres sèries conegudes, per bé que s'ha observat un comportament anòmal almenys fins al 1640.

## ANNEX 1. PREU DEL BLAT UTILITZAT EN LA VALORACIÓ DELS CENSOS DE PERALADA, 1585-1827

any	sous /q	sous/hl	any	sous /q	sous/hl	any	sous /q	sous/hl
1585	41,00	58,57	1630	100,33	143,33	1675	38,75	55,36
1586	30,00	42,86	1631	96,00	137,14	1676	28,00	40,00
1587	28,00	40,00	1632	80,67	115,24	1677	51,25	73,21
1588	51,00	72,86	1633	54,58	77,98	1678	51,58	73,69
1589	50,00	71,43	1634	52,00	74,29	1679	55,50	79,29
1590	32,00	45,71	1635	80,00	114,29	1680	69,33	99,05
1591	60,00	85,71	1636	53,00	75,71	1681	51,00	72,86
1592	56,00	80,00	1637	62,83	89,76	1682	68,00	97,14
1593	60,00	85,71	1638	50,67	72,38	1683	51,00	72,86
1594	60,00	85,71	1639	47,50	67,86	1684	40,00	57,14
1595	40,00	57,14	1640	70,17	100,24	1685	33,58	47,98
1596	26,00	37,14	1641	70,00	100,00	1686	35,25	50,36
1597	48,00	68,57	1642	56,00	80,00	1687	45,00	64,29
1598	80,00	114,29	1643	62,00	88,57	1688	43,00	61,43
1599	60,00	85,71	1644	67,00	95,71	1689	52,83	75,48
1600	55,00	78,57	1645	67,00	95,71	1690	70,00	100,00
1601	42,00	60,00	1646	62,58	89,40	1691	54,00	77,14
1602	70,00	100,00	1647	90,00	128,57	1692	38,00	54,29
1603	50,00	71,43	1648	56,00	80,00	1693	32,58	46,55
1604	75,00	107,14	1649	58,00	82,86	1694	31,67	45,24
1605	87,00	124,29	1650	66,75	95,36	1695	38,42	54,88
1606	90,00	128,57	1651	74,00	105,71	1696	36,33	51,90
1607	92,00	131,43	1652	76,00	108,57	1697	39,00	55,71
1608	65,00	92,86	1653	57,00	81,43	1698	40,08	57,26
1609	62,00	88,57	1654	40,00	57,14	1699	46,17	65,95
1610	56,00	80,00	1655	42,00	60,00	1700	46,67	66,67
1611	66,00	94,29	1656	36,00	51,43	1701	37,42	53,45
1612	64,17	91,67	1657	56,00	80,00	1702	45,50	65,00
1613	45,67	65,24	1658	58,17	83,10	1703	53,92	77,02
1614	50,00	71,43	1659	63,25	90,36	1704	53,00	75,71
1615	45,42	64,88	1660	51,42	73,45	1705	46,08	65,83
1616	64,25	91,79	1661	77,17	110,24	1706	35,75	51,07
1617	78,00	111,43	1662	47,33	67,62	1707	44,42	63,45
1618	68,50	97,86	1663	42,75	61,07	1708	51,50	73,57
1619	54,00	77,14	1664	97,67	139,52	1709	59,33	84,76
1620	49,17	70,24	1665	91,50	130,71	1710	76,67	109,52
1621	69,75	99,64	1666	98,83	141,19	1711	72,17	103,10
1622	76,00	108,57	1667	49,33	70,48	1712	67,00	95,71
1623	57,00	81,43	1668	49,42	70,60	1713	51,83	74,05
1624	60,17	85,95	1669	40,42	57,74	1714	54,00	77,14
1625	74,75	106,79	1670	52,67	75,24	1715	62,83	89,76
1626	60,00	85,71	1671	58,75	83,93	1716	52,83	75,48
1627	69,67	99,52	1672	55,50	79,29	1717	42,75	61,07
1628	82,17	117,38	1673	48,08	68,69	1718	43,42	62,02
1629	74,17	105,95	1674	50,08	71,55	1719	53,75	76,79

any	sous /q	sous/hl	any	sous /q	sous/hl	any	sous /q	sous/hl
1720	41,08	58,69	1765	76,42	109,17	1810	200,50	286,43
1721	49,50	70,71	1766	84,17	120,24	1811	248,75	355,36
1722	54,50	77,86	1767	89,25	127,50	1812	224,75	321,07
1723	38,58	55,12	1768	76,50	109,29	1813	167,67	239,52
1724	49,50	70,71	1769	51,67	73,81	1814	147,25	210,36
1725	35,00	50,00	1770	49,75	71,07	1815	153,50	219,29
1726	22,75	32,50	1771	56,42	80,60	1816	133,00	190,00
1727	34,50	49,29	1772	89,17	127,38	1817	144,50	206,43
1728	57,75	82,50	1773	102,08	145,83	1818	111,50	159,29
1729	48,25	68,93	1774	88,42	126,31	1819	87,00	124,29
1730	41,17	58,81	1775	80,42	114,88	1820	84,00	120,00
1731	36,00	51,43	1776	70,83	101,19	1821	90,00	128,57
1732	51,00	72,86	1777	91,50	130,71	1822	123,00	175,71
1733	53,42	76,31	1778	90,50	129,29	1823	120,00	171,43
1734	72,50	103,57	1779	105,67	150,95	1824	108,25	154,64
1735	50,00	71,43	1780	101,00	144,29	1825	126,00	180,00
1736	59,00	84,29	1781	86,00	122,86	1826	104,58	149,40
1737	53,75	76,79	1782	82,00	117,14	1827	82,50	117,86
1738	49,25	70,36	1783	76,00	108,57			
1739	53,75	76,79	1784	110,75	158,21			
1740	41,50	59,29	1785	81,25	116,07			
1741	42,50	60,71	1786	79,50	113,57			
1742	33,83	48,33	1787	77,00	110,00			
1743	49,42	70,60	1788	107,00	152,86			
1744	48,42	69,17	1789	108,83	155,48			
1745	40,00	57,14	1790	84,00	120,00			
1746	46,50	66,43	1791	88,50	126,43			
1747	75,50	107,86	1792	123,50	176,43			
1748	72,50	103,57	1793	109,75	156,79			
1749	70,92	101,31	1794	124,25	177,50			
1750	62,00	88,57	1795	131,25	187,50			
1751	61,08	87,26	1796	131,08	187,26			
1752	38,08	54,40	1797	109,33	156,19			
1753	32,08	45,83	1798	136,75	195,36			
1754	27,08	38,69	1799	162,75	232,50			
1755	34,33	49,05	1800	123,25	176,07			
1756	43,25	61,79	1801	119,50	170,71			
1757	51,33	73,33	1802	130,00	185,71			
1758	65,42	93,45	1803	128,25	183,21			
1759	75,33	107,62	1804	177,25	253,21			
1760	65,33	93,33	1805	139,50	199,29			
1761	62,75	89,64	1806	105,50	150,71			
1762	62,42	89,17	1807	135,25	193,21			
1763	85,00	121,43	1808	107,00	152,86			
1764	61,50	87,86	1809	149,50	213,57			

**ANNEX 2. MÈTRIQES DE CONTRAST AMB ALTRES SÈRIES DE REFERÈNCIA**

Període	1585-1642		1640-1680		1680-1807		1811-1827	
Sèrie de referència ( $P_r$ ) amb la qual es comparen els preus de Peralada ( $P_p$ )	estims Girona	Barcelona	estims Girona	Barcelona	mercurial Girona	Barcelona	Figueres	mercurial Girona
mitjana aritmètica de les desviacions* (sous)	25,48	23,74	-11,76	-17,94	-36,26	-38,40	-45,06	-63,16
anys d'observació (n)	50	53	36	36	128	128	16	17
nombre d'anys que $P_p < P_r$	7	5	23	26	114	116	14	17
% d'anys que $P_p < P_r$	14,0%	9,4%	63,9%	72,2%	89,1%	90,6%	87,5%	100,0%
nombre d'anys que $P_p > P_r$	43	48	13	10	14	12	2	0
% d'anys que $P_p > P_r$	86,0%	90,6%	36,1%	27,8%	10,9%	9,4%	12,5%	0,0%
valor mitjà de $P_r$ (sous)	62,2	66,5	109,3	119,4	132,7	134,8	189,6	189,6
% desviació respecte el valor mitjà de $P_r$	41%	36%	-11%	-15%	-27%	-28%	-24%	-33%

\* En aquest context anomenem desviació a la diferència entre el preu de Peralada ( $P_p$ ) i el preu de la sèrie de referència ( $P_r$ ). Quan la diferència és negativa, indica que els preus de Peralada són inferiors als de la sèrie de referència; quan és positiva, estan per sobre. Fonts: Feliu, 1991 per la sèrie de Barcelona i per la d'estims de Girona; Centre de Recerca d'Història Rural de la UdG per la mercurial de Girona; i Armengol, 1980 per la de Figueres.

**BIBLIOGRAFIA**

- ALBERCH, Ramon; CASTELLS, Narcís, *La població de Girona (segles XIV-XX)*, Girona: Institut d'Estudis Gironins, 1985.
- ALSINA, Claudi; FELIU, Gaspar; MARQUET, Lluís, *Pesos, mides i mesures dels Països Catalans*, Barcelona: Curial, 1990.
- ARGILÉS, Caterina, "Evolució dels preus lleidatans a la baixa edat mitjana, 1362-1500", *Butlletí de la Societat Catalana d'Estudis Històrics*, 6, (1994), p. 21-59.
- ARMENGOL, Dolors, "La agricultura en el Alto Ampudán a mediados del siglo XIX", *Annals de l'Institut d'Estudis Empordanesos*, 14, (1980), p. 11-138.
- BATLLE PRATS, Lluís, "Reducció dels pesos, mides i mesures de Palafrugell, Mont-ràs, Llofriu i Palamós en el segle XVI", *Estudis del Baix Empordà*, 1, (1981), p. 93-100.
- BRINGUÉ, Josep Maria, "Moviment dels preus del blat al 'Pallars Mitjà' o Ribera de Sort al segle XVIII", *I Colloqui d'història agrària: Barcelona, 13-15 d'octubre 1978*, València: Institució Alfons el Magnànim, (1983), p. 307-326.
- CAMINAL, Montserrat; CANALES, Esteban; SOLÀ, Àngels; TORRAS, Jaume "Moviment de l'ingrés senyorial a Catalunya (1770-1835)", *Recerques: història, economia, cultura*, 8, (1978), p. 51-72.
- CAMPDERÀ, Francisco, *Indagación estadística acerca de la reproducción y mortandad en la ciudad de Gerona y en la villa de Lloret de Mar: en el siglo último y en los siete primeros años del actual* Barcelona: Imprenta y Fundición de Pons y Compañía, 1849.
- CODINA, Jaume, "Cost de la vida al delta del Llobregat (1500-1930)", *Estudis Històrics i Documents dels Arxius de Protocols*, VI, (1978), p. 349-386.
- DEMADE, Julien, *Produire un fait scientifique: Beveridge et le Comité international d'histoire des prix*, París: Éditions de la Sorbonne, 2018.
- DURAN, Montserrat, *Renda i producció agrària a Catalunya, s. XVI-XVIII*, Tesi doctoral, Universitat Autònoma de Barcelona, 1984.
- FELIU, Gaspar, *Precios y salarios en la Cataluña moderna. Vol. I: Alimentos*, Madrid: Banco de España, 1991.
- GARRABOU, Ramon, "Sobre la formació del mercat català al segle XVIII. Una primera aproximació a base dels preus dels grans a Tàrraga, 1732-1811", *Recerques: història, economia, cultura*, 1, (1970) p. 83-121.
- GIRALT, Emili, "En torno al precio del trigo en Barcelona durante el siglo XVI", *Hispania*, LXX, p. 38-61 [reproduït a Emili GIRALT, *Empresaris, nobles i vinyaters. 50 anys de recerca històrica*, Universitat de València, (1958), p. 93-114].
- GUILLERÉ, Cristian, *Girona al segle XIV*, vol. 1, Barcelona: Publicacions de l'Abadia de Montserrat, 1993.

- HAMILTON, Earl J., *American Treasure and the Price Revolution in Spain, 1501-1650*, Cambridge (Mass.): Harvard University Press, 1934.
- HAMILTON Earl J., *Money, Prices, and Wages in Valencia, Aragon, and Navarre (1351-1500)*, Cambridge (Mass.): Harvard University Press, 1936.
- LABROUSSE, Ernest, *Esquisse du mouvement des prix et des revenus en France au XVIII<sup>e</sup> siècle*, Paris: Dalloz, 1933.
- NADAL, Jordi, *La población española (siglos XVI a XX)*, Barcelona: Ariel, 1966.
- ORTÍ, Pere, "El forment a la Barcelona baixmedieval: preus, mesures i fiscalitat (1283-1345)", *Anuario de estudios medievales*, 22, (1992), p. 377-423.
- PADROSA GORGOT, Inés, "Metges i apotecaris històrics de Peralada (s- XV-1a meitat s. XX)", *El Butlletí de Peralada*, 65, (2021), p. 14-25.
- SERRA, Eva, *Pagesos i senyors a la Catalunya del segle XVII. Baronia de Sentmenat, 1590-1729*, Barcelona: Crítica, 1988.
- SIMON, Antoni, *La crisis del Antiguo Régimen en Girona*, Bellaterra, Universitat Autònoma de Barcelona, 1985.
- TEIXIDÓ PUIGDOMÈNECH, Francesc, *Pesos, mides i mesures al Principat de Catalunya i comtats de Rosselló i Cerdanya a finals del segle XVI*, Barcelona: Fundació Noguera, 2008.
- VICEDO, Enric, "El preu dels cereals durant el segle XVIII en un mercat de l'interior: l'Almodí de Lleida", *I Colloqui d'història agrària: Barcelona, 13-15 d'octubre 1978*, València: Institució Alfons el Magnànim, (1983a), p. 327-346.
- VICEDO, Enric, "Els preus dels cereals al mercat de Lleida durant la primera meitat del segle XIX", *Recerques: Història, economia i cultura*, 14, (1983b), p. 167-176.
- VICEDO, Enric, "Mercado y precios. El Almudí de Lérida, 1700-1833", *Historia agraria: Revista de agricultura e historia rural*, 45, (2008), p. 41-79.
- VILAR, Pierre, "Remarques sur l'histoire des prix", *Annales. Économies, Sociétés, Civilisations*, 16/1, (1961), p. 110-115.
- VILAR, Pierre, *Catalogne dans l'Espagne moderne. Recherches sur les fondements économiques des structures nationales*, Paris: SEVPEN, 1962, [citem per l'edició catalana de 1986: *Catalunya dins l'Espanya Moderna*, Barcelona: Edicions 62, 3a edició revisada].