

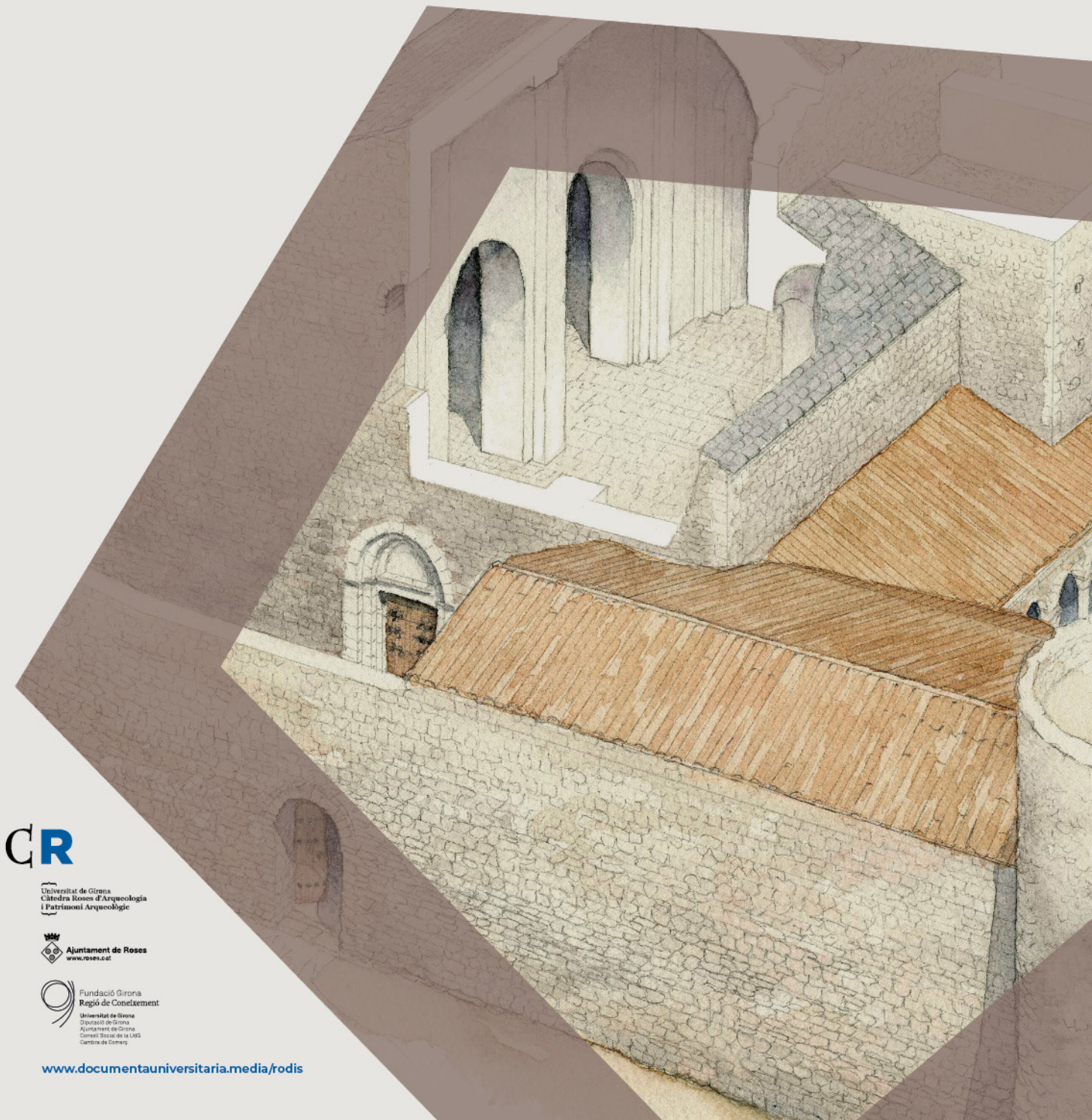
R (06)

Rodis

JOURNAL OF MEDIEVAL
AND POST-MEDIEVAL
ARCHAEOLOGY

Els monestirs en època medieval i moderna. Novetats des de l'arqueologia

Monasteries in the medieval
and modern period.
News from archeology



CR

Universitat de Girona
Càtedra Roses d'Arqueologia
i Patrimoni Arqueològic

Ajuntament de Roses
www.roses.cat

Fundació Girona
Regió de Coneixement
Universitat de Girona
Diputació de Girona
Ajuntament de Girona
Consell Social de la UDG
Cambra de Comerç

www.documentauniversitaria.media/rodís

R (06)

Rodis
JOURNAL OF MEDIEVAL
AND POST-MEDIEVAL
ARCHAEOLOGY

Rodis. Journal of Medieval and Post-Medieval Archaeology - 06

© Material editorial i organització / [Editorial material and organization](#):
Universitat de Girona, Càtedra Roses d'Arqueologia i Patrimoni Arqueològic

© Continguts i figures / [Content and figures](#): els autors / [the authors](#)

© Il·lustració de la coberta / [Cover illustration](#): Jordi Sagrera Aradilla

Equip editorial, objectius de la revista i instruccions per als autors i política editorial
/ [Editorial team, magazine objectives and instructions for authors and editorial policy](#):
www.documentauniversitaria.media/rodiss

La coordinació del dossier forma part del projecte quadriennal de recerca finançat per la
Generalitat de Catalunya «Urbanisme, poblament i conflicte en època medieval i moderna.
La vila de Roses com a paradigma.»

Contacte / [Contact](#):

Càtedra Roses d'Arqueologia i Patrimoni Arqueològic
cat.rosesarqueologia@udg.edu

Universitat de Girona
Plaça Ferrater Mora, 1
17071 Girona
Tel. 972 45 82 90

ISSN: 2604-6679

DOI: [10.33115/a/26046679/6](https://doi.org/10.33115/a/26046679/6)

ÍNDEX

Presentació
Presentation

7

DOSSIER ELS MONESTIRS EN ÈPOCA MEDIEVAL I MODERNA. NOVETATS DES DE L'ARQUEOLOGIA MONASTERIES IN THE MEDIEVAL AND MODERN PERIOD. NEWS FROM ARCHEOLOGY

Espais i estructures en els establiments monàstics de l'antiguitat tardana i la primerenca edat mitjana. Reptes d'identificació i tipificació
Spaces and Structures in Monastic Establishments of Late Antiquity and the Early Middle Ages: Challenges of Identification and Typification

11

Jordina Sales-Carbonell, Marta Sancho i Planas

El monestir de Sant Feliu de Guíxols des de la perspectiva arqueològica. Novetats i reflexions al voltant dels seus orígens
The Monastery of Sant Feliu de Guíxols from an Archaeological Perspective: New Developments and Reflections on its Origins

37

Jordi Vivo Llorca

Noves descobertes a Sant Genís de Rocafort (Martorell). Precedents i distribució del monestir medieval a la llum de la recerca arqueològica, segles IX-XV
New Discoveries at Sant Genís de Rocafort (Martorell). Precedents and Distribution of the Medieval Monastery in the Light of Archaeological Research, 9th-15th Centuries

61

Pablo Del Fresno Bernal, Josep Socorregut Domènech, Esther Travé Allepuz, Montserrat Farreny Agràs, Alfred Mauri Martí, Rosario Navarro Sáez

Claustre de Sant Salvador de Breda. Estratigrafia de l'arquitectura
The Cloister of Sant Salvador de Breda. Stratigraphy of the architecture

81

Eduard Píriz i González

Tot redescobrint Pedralbes. Apunts sobre els orígens arquitectònics i constructius del monestir de Santa Maria de Pedralbes de Barcelona
Rediscovering Pedralbes. Notes on the Architectural and Constructional Origins of the Monastery of Santa Maria de Pedralbes in Barcelona

105

Reinald González

MonBones: dieta, salut, economia i societat en contextos monàstics de Barcelona (segles XIV-XIX) des d'una perspectiva arqueològica. Primeres dades aportades per la fauna	
MonBones: Diet, Health, Economy and Society in Monastic Contexts in Barcelona (14th-19th centuries) from an Archaeological Perspective. First Data Provided by the Fauna	123
<hr/>	
Lluís Lloveras, Carme Rissech, Jordi Nadal, Victor Asensio, Carme Miró, Santiago Riera	
Estudi bioantropològic de les restes humanes exhumades al convent de Sant Agustí Vell (segles XIV-XVI) de Barcelona	
Bioanthropological study of the human remains exhumed in the Convent of Sant Agustí Vell (14th-16th centuries) in Barcelona	143
<hr/>	
Carme Rissech, Blanca Revuelta, Oscar Creo, Anna Llauradó, Montserrat Jové	
Estudio bioantropológico de los restos humanos procedentes de la unidad funeraria (UF) 221 del antiguo convento de Santa Caterina (1243-1836), Barcelona	
Bioanthropological Study of the Human Remains from Funerary Unit (UF) 221 of the Former Convent of Santa Caterina (1243-1836), Barcelona	171
<hr/>	
Antony Cevallos Alava, Carme Rissech Badallo, Josefa Huertas Arroyo, Lluís Lloveras Roca	
El convento de Santa Caterina. Estudio bioantropológico de una muestra de las inhumaciones del claustro gótico y la cabecera del ábside	
The Convent of Santa Caterina: Bioanthropological Study of a Sample of Burials from the Gothic Cloister and the Apse Chevet	217
<hr/>	
Jose Antonio Trujillo, Carme Rissech, Lluís Lloveras, Josefa Huertas	
Encrucijadas de la red hidráulica en los monasterios cistercienses del noroeste de España. La captación y el claustro regular	
Crossroads of the Hydraulic Network in the Cistercian Monasteries in the Northwest Spain: The Collection and the Regular Cloister	243
<hr/>	
Fernando Miguel Hernández	
La realitat material dels monestirs d'època carolíngia als comtats catalans a través de les fonts escrites. Una relectura de la documentació d'arxiu amb mirada arqueològica	
The Material Reality of the Carolingian Monasteries in the Catalan Counties through Written Sources. A Re-Reading of the Archive Documentation from an Archaeological Point of View	281
<hr/>	
Xavier Costa-Badia	
VARIA	
Unes muralles medievals molt antigues: Tarragona	
Very Old Medieval Walls: Tarragona	305
<hr/>	
Joan Josep Menchon Bes	
La Força Vella de Girona (2). Castells i torres	
The Força Vella of Girona (2). Castles and Towers	337
<hr/>	
Josep Maria Nolla i Brufau	

Pages	Received date	Acceptance date
105-122	2022-12-01	2023-05-19

TOT REDESCOBRINT PEDRALBES APUNTS SOBRE ELS ORÍGENS ARQUITECTÒNICS I CONSTRUCTIUS DEL MONESTIR DE SANTA MARIA DE PEDRALBES DE BARCELONA

REDISCOVERING PEDRALBES. NOTES ON THE
ARCHITECTURAL AND CONSTRUCTIONAL ORIGINS OF
THE MONASTERY OF SANTA MARIA DE PEDRALBES IN
BARCELONA

DOI: [10.33115/a/26046679/6_05](https://doi.org/10.33115/a/26046679/6_05)

Reinald GONZÁLEZ

Historiador i arqueòleg. VECLUS

Paraules clau

arquitectura monàstica, edifici històric, gòtic meridional català, Barcelona.

Keywords

monastic architecture, historic building, southern European Gothic, Barcelona.

Resum

El reial monestir de Santa Maria de Pedralbes de Barcelona se'ns mostra avui com un dels pocs cenobis femenins europeus d'origen medieval que encara conserva la seva clausura monàstica. Associat des de la seva fundació —l'any 1326— per la reina Elisenda de Montcada a la Casa Reial, disposa d'una bona part de les seves estructures originals del segle XIV, amb unes característiques edilícies i de projecte certament singulars i originals; un fet que el posiciona, per dimensions i arquitectures, com un dels millors exemples monàstics gòtics del continent.

Abstract

The Royal Monastery of Santa Maria de Pedralbes in Barcelona is shown today as one of the few European female monasteries of medieval origin, which still retains its monastic closure. Associated since its foundation by Queen Elisenda de Montcada with the Royal House, it has a large part of its original structures from the XIV century, with some certainly singular and original constructive characteristics; a fact that positions it by dimensions and architecture, as one of the best Gothic monastic examples on the continent.

TOT REDESCOBRINT PEDRALBES

APUNTS SOBRE ELS ORÍGENS ARQUITECTÒNICS I CONSTRUCTIUS DEL MONESTIR DE SANTA MARIA DE PEDRALBES DE BARCELONA

PRESENTACIÓ

Corria l'any 1998 quan vam atansar-nos professionalment per primera vegada al monestir de Pedralbes, amb l'objectiu d'estudiar la configuració històrico-arquitectònica del darrer pis de la infermeria del cenobi. L'objectiu: conèixer les característiques arquitectòniques de l'espai a partir dels seus materials constructius i les seves solucions estructurals. Altrament i de forma paral·lela, atendre també la possible existència de diferents projectes arquitectònics històrics que s'hi poguessin associar i que, tal vegada, podien haver intervingut en la definició dels diferents àmbits d'aquest nivell de l'edifici de la infermeria al llarg del temps. Les raons d'aquestes recerques: disposar de dades històriques, materials i edilícies que facilitessin l'elaboració d'un projecte de restauració i arranjamet d'aquest nivell de pis, i també disposar d'una documentació prèvia de l'estat de la zona abans de la futura intervenció.

Des d'aquella data ja llunyana¹ i pràcticament fins a l'actualitat (2022), hem pogut documentar i participar en una bona part de les actuacions fetes els darrers anys per l'Ajuntament de Barcelona sobre diferents edificacions del monestir de Pedralbes; entre d'altres, esmentaríem el claustre dels Gats, l'abadia, l'antiga cuina, la sala capitular, l'església amb els seus contraforts i el campanar, el claustre amb algunes de les cel·les o la infermeria, per citar alguns exemples destacats (fig. 1).



Figura 1. Vista general del reial monestir de Santa Maria de Pedralbes de Barcelona, amb el seu gran claustre central flanquejat —tot seguint les agulles del rellotge— pel cos de refectori, del dormitori, de l'església i de la infermeria.

Aquesta continuïtat en el temps i l'espai —el monestir de Pedralbes— de la nostra recerca no només ha estat associada a les obres d'arranjament o restauració arquitectònica. Efectivament, hauríem també de destacar les investigacions generades des del mateix Museu del Reial Monestir, que ens ha permès conèixer altrament una bona part de les especificitats arquitectòniques del convent; però també discutir algunes de les seves datacions tradicionals o replantejar les seves

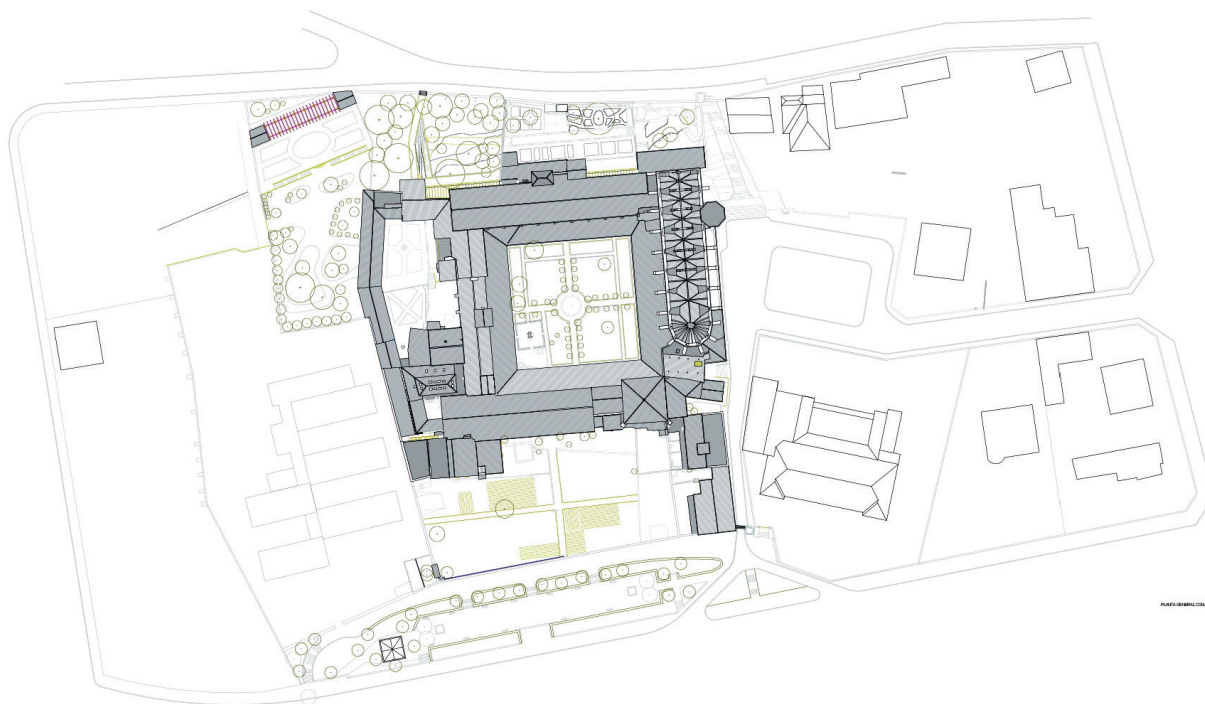
¹ Volem des d'aquí fer menció específica i expressar el nostre més profund agraïment a la persona d'Alicia Calmell, l'arquitecta tècnica responsable de la pràctica totalitat de les obres de restauració i manteniment del monestir aquests darrers anys. D'ella hem après, no tan sols a conèixer i estimar el patrimoni construït de Barcelona, sinó també el tracte humà i proper amb què s'ha de tractar el col·lectiu de professionals que acostumen a intervenir en aquest tipus d'obres, ben diferents de la construcció d'una edificació nova. Gràcies per tot, Alicia.

fases històriques tradicionals, els seus usos i processos constructius i, tanmateix, els canvis històrics en la seva fesomia arquitectònica i estructural. Així, d'ençà l'any 2005 i amb el suport, com dèiem, del Museu del Reial Monestir de Pedralbes en la persona de la conservadora Anna Castellano-Tresserra i del seu equip,² hem pogut realitzar un seguit d'estudis detallats i continuats en el temps que podrien emmarcar-se com a recerques estrictament del mateix museu-monestir. En aquest entorn, s'han pogut estudiar de bell nou diferents estructures o construccions singulars, zones de cenobi o documentació arxivística del monestir de Pedralbes, entre d'altres; uns treballs que venien a completar les recerques que també s'anaven realitzant amb les restauracions arquitectòniques i que ens permeten disposar, avui, d'una visió general i tanmateix molt detallada del que estat l'evolució històrico-arquitectònica del monestir de Santa Maria de Pedralbes de Barcelona, des dels seus orígens gòtics fins a l'actualitat.

El text que desenvoluparem a continuació vol ser, doncs, un petit resum, uns breus apunts al cap i a la fi del que hem après i del que ens ha ensenyat aquest gran conjunt monàstic barceloní al llarg d'aquests 24 anys d'estudi.

No podem cloure aquesta presentació sense deixar palès el nostre agraïment més sincer a les persones de Josep M. Julià Capdevila, arquitecte responsable des de l'Ajuntament de Barcelona de les obres de restauració i manteniment del cenobi al llarg d'aquests anys, gràcies al qual, hem pogut conèixer i admirar l'arquitectura històrica del reial monestir de Santa Maria de Pedralbes de Barcelona. No debades, som davant del que probablement és el conjunt monàstic urbà d'origen medieval més gran d'Europa encara en ús (fig. 2).

Figura 2. Planta amb les cobertes del monestir (en color gris) en el marc de l'actual illa de cases on es localitza.



2 A qui des d'aquí volem agrair el seu interès, col·laboració i participació en els diferents projectes de recerca liderats pel museu-monestir.

BREU EMMARCAMENT HISTÒRIC

El monestir de Santa Maria de Pedralbes va ser fundat per la reina Elisenda de Montcada i Pinós l'any 1326, amb el suport del seu espòs, el rei Jaume II. Només un any més tard, el 3 de maig del 1327, s'inaugurava el nou cenobi amb la consagració de l'església i es posava la primera pedra del monestir. Des dels seus orígens va ser habitat per monges clarisses, la branca femenina de l'orde franciscà, les quals fins avui (any 2022) han mantingut el caràcter monàstic i de clausura, avui només d'una part.

El febrer del 1328, la reina, un cop ja vídua, va passar a residir en un palau fet construir de bell nou a tocar del naixent monestir, tot marcant els primers anys d'existència del cenobi, que encara es trobava en construcció. Aquesta denominació tradicional de *palau* amb què es coneix el conjunt residencial de la reina Elisenda de Montcada al monestir de Pedralbes amaga una certa indefinició arquitectònica, ja que la seva forma, la seva localització i les seves dimensions precises ens són encara desconegudes, per bé que disposem de referències dels seus espais a través de l'inventari *post mortem* de la reina. Les nostres recerques localitzarien hipotèticament aquest conjunt residencial àulic, totalment o parcial, al costat més occidental del cenobi, tot ocupant, potser, una part del que avui identifiquem com a refectori de la comunitat.

Efectivament, la lògica constructiva ens diu que un conjunt monàstic de les dimensions que veiem actualment no podia haver estat finalitzat totalment només després de dos anys d'obres, com intentarem explicar més endavant. Avui ocupa una superfície d'1,90 hectàrees; uns 19.000 m². Unes dimensions més petites que el recinte gòtic original, que a més incloïa l'actual plaça de monestir, amb el *conventet* i les cases dels frares —encarregats del manteniment espiritual de la comunitat— i el terreny conegut com a l'hort gran. Els actuals límits del monestir són resultat de les actuacions fetes a partir de la segona meitat del segle XX, amb la construcció del nou edifici de clausura al nord-oest del vell recinte gòtic (fig. 3).

Amb tot, s'ha d'assenyalar que és precisament als primers decennis del segle XIV quan es defineix el gran projecte arquitectònic original de Pedralbes. Dada no menor pel que representa de la influència de les pràctiques projectives i constructives de finals del segle XIII, hereves de la tradició arquitectònica dels fraimenors a Catalunya i específicament a l'edifici de la Barcelona gòtica.

Al llarg del segle XIV es va anar desenvolupant aquell projecte arquitectònic amb la construcció de nombrosos edificis al voltant d'un gran espai central: el claustre. Hi ha raons per creure, com desenvoluparem més endavant, que a mitjan segle XIV ja estaria definit el perímetre arquitectònic de tot el conjunt. Aquest singular procés

Figura 3. Plànol de finals del segle XVII on, entre altres referències, podem atendre les dimensions del monestir, amb la seva zona de clausura femenina i la resta de dependències associades al funcionament del cenobi, com les cases dels capellans, la majordomia, el forn, etc. Font: arxiu del monestir.



de construcció va permetre delimitar —tancar, en definitiva— un espai de la clausura, tan necessari per al funcionament diari del monestir primigeni.

Si atenem les dimensions d'aquest gran projecte arquitectònic, és del tot versemblant suposar també que hi hauria diversos edificis construïent-se simultàniament i, per tant, amb cloendes de les obres en diferents fases o moments cronològics. També s'haurien de tenir en compte els lògics canvis de projecte que es degueren produir al llarg d'aquest primer creixement del monestir.

La construcció d'un conjunt arquitectònic de tal magnitud porta lògicament afegida la necessitat de tenir un projecte d'edifici molt ben definit. Això implicava la gestió prèvia del calendari, els materials,³ els obrers i la seva relació amb el singular funcionament d'aquest monestir de clausura (recordem també que la reina fixà la seva residència al monestir el 1328). És per aquesta raó que, amb tota seguretat, estaríem davant d'una promoció àulica (de la mateixa Casa Reial), primerament amb el suport polític i econòmic del rei Jaume II, i mantinguda posteriorment pels seus hereus i, més tard, pel consistori barceloní d'ençà el segle XVI (fig. 4).

Figura 4. Vista parcial de la coberta de l'església del monestir de Pedralbes. És, de les esglésies gòtiques barcelonines, la que conserva la fesomia més propera al seu acabat medieval original, tot i els arranjaments i les reparacions fetes l'any 2000.



3 Ens referim a la pedra portada des de les pedreres de Montjuïc (probablement reials), però també a la pedra de Girona (capitells, fust i bases de les dues galeries de claustre), als carreus de granit provinents de la pedrera propera (no gaire representatius a l'obra gòtica), les sorres, les argiles i la calç (viva, s'apagava a l'obra), però també la fusta necessària per a les bastides, les grues i els cindris, etc.

SOBRE EL PROJECTE ARQUITECTÒNIC PRIMIGENI

Com ja s'ha comentat, sabem que el 26 de març de l'any 1326 es col·locava la primera pedra de l'església del monestir i pràcticament un any més tard, el 3 de maig de 1327, ingressava un primer grup de monges clarisses de clausura provinents del convent de Santa Clara de Barcelona.⁴

El poc temps transcorregut entre ambdues dates històriques —només un any— fa evident que una bona part de les estructures del cenobi medieval no podien haver estat enllestides, entre elles la mateixa església, que en cap cas no s'hauria pogut concloure en un període tan curt de temps; sobretot si atenem les seves dimensions i les lògiques complexitats que es deriven de la construcció d'un edifici religiós d'aquesta tipologia gòtica.⁵ Cal també tenir present altres factors condicionants del calendari i el ritme de les obres, entre ells la necessària adaptació de les noves edificacions als importants desnivells topogràfics del terreny natural que ocupa el monestir i que es configura amb tres grans nivells de terrasses. Les raons d'aquest emplaçament sobre les terrasses del terreny natural ens són desconegudes, per bé que podria respondre, en part, a la necessitat d'aprofitar el desnivell de la mina d'aigua propera per a l'abastiment de la comunitat.

De manera lògica, la construcció de les diferents dependències monàstiques s'adaptà a aquesta topografia graonada, tot prioritant l'aixecament d'uns límits físics, d'un recinte o clos que pogués facilitar la clausura —entenem— el més ràpidament possible. Aquesta exigència del programa d'usos del monestir determinà, en molts casos, que les estructures no es donessin per totalment finalitzades fins a molt més tard del seu inici i que, alhora, no tinguessin una construcció sincrònica en el temps, tal com palesen les diferències constructives entre els murs mestres d'una mateixa edificació. En són exemple les façanes interiors —les que s'obren al claustre— de l'antiga infermeria —al sud— o del refectori —a l'oest—, on les obertures de portes i finestres mostren alguns dels seus brancals coberts totalment o parcial pels contraforts, tot indicant l'existència de com a mínim dues fases constructives clarament separades en el temps (fig. 5).

Tot seguint amb les complexitats derivades del procés de construcció del monestir primigeni, hauríem també de contemplar la construcció d'un seguit de dependències que avui identifiquem sense gaire més concreció com

Figura 5. Detall de l'actual porta d'accés al refectori des del claustre. Podem observar com el contrafort del costat del pas cobreix (tapa) alguna de les peces del muntant de la porta, tot indicat la seva manca de sincronia constructiva; és a dir, que la paret i els contraforts no s'aixecaren alhora.



4 El primer convent de clarisses de Barcelona es trobava al costat nord-est de la ciutat medieval. Aquest monestir fou fundat sota l'advocació de sant Antoni Abat i santa Clara en aquesta zona del futur barri de la Ribera, conegut com a Santa Eulàlia del Camp entre els anys 1236 i 1237, uns seixanta anys abans que el clos emmurallat d'aquesta part de la ciutat medieval l'arribés a envoltar. Aquest és el convent del qual partiren les catorze monges clarisses que l'any 1327 s'establiren al nou monestir de Pedralbes. El convent de Santa Clara quedà força malmès en finalitzar el setge de setembre de 1714 i, poc després, fou enderrocat per a la construcció de la Ciutadella.

5 Ens referim a la construcció de naus cobertes amb voltes de creueria, al sistema d'arcs diafragmàtics i a les solucions edilícies que són pròpies del que es denomina historiogràficament gòtic meridional o gòtic meridional català. Vegi's la bibliografia final.

el palau de la Reina. Desaparegut parcialment⁶ després de la mort de la reina Elisenda de Montcada, l'espai ocupat per aquestes estances àuliques fou cedit al monestir per la mateixa reina, tal com consta en el seu testament, de l'any 1364. Aquesta notícia s'ha entès tradicionalment com la cessió d'unes edificacions al cenobi, les quals s'enderrocarien en una nova adaptació arquitectònica d'aquest espai del palau al conjunt monàstic ja existent. Una interpretació, aquesta última, que creiem que podria ser discutida, si més no en relació amb l'abast i el tipus d'aquests suposats enderrocaments.

A la llum d'aquestes primers dades podem veure, doncs, que el procés constructiu del monestir fundacional hauria de ser per força més complex en temps i solucions edilícies del que s'havia plantejat fins ara, atès que havia d'adaptar-se a unes funcionalitats monàstiques que no es podien resoldre, aplicant un mínim de sentit comú constructiu, tan sols en un únic any de construcció,⁷ sobretot si atenem les grans dimensions del projecte arquitectònic original. Aquesta problemàtica faria versemblant suposar la necessitat d'unes construccions primigènies on allotjar aquelles primeres monges, una mena d'espais, diguem-ne *provisionals*, on poder respectar la clausura, practicar la vida en comunitat i evidentment el culte religiós. Tot això mentre el monestir s'anava construint en diferents etapes.

Figura 6. Vista de l'interior de l'església en direcció als peus de l'edifici. Podem distingir el cor baix i el cor alt, aquest darrer amb tres trams més de volta. Això es deu al fet que aquesta part de l'església (el cor alt) es desenvolupa en una cota del terreny més elevada que la del paviment de la resta de l'edifici, inclosa la capçalera.

L'ESGLÉSIA I LA SALA DE L'ÀNGEL



Pel que fa l'església, els estudis fets arran les recents restauracions contemporànies ha posat de manifest que, contràriament al que succeeix en aquest tipus d'edificacions culturals, les obres s'haurien iniciat probablement pels peus de l'edifici, el que ara coneixem com a cor alt i cor baix. Començar per aquesta zona posterior podia haver tingut l'objectiu i la lògica de poder dotar d'un espai de culte la clausura, mentre la resta de l'església —i també de la resta del monestir— s'anava construint (fig. 6 i 7).

Aquest fase inicial d'obres es podria emmarcar entre el ja conegut 1326 i unes dates a cavall de 1334-1338, i permetria la construcció d'un primer àmbit conventual que s'hauria localitzat, com dèiem, en els últims trams de la nova església. Es tractava, a més, d'un espai que es podia aïllar arquitectònicament⁸ i que, per tant, podia respectar la

6 Tradicionalment, s'ha interpretat que a la mort de la reina Elisenda el seu palau s'enderrocà totalment, un fet que les dades materials en forma de testimonis arquitectònics semblen indicar que no es va produir en la seva totalitat.

7 El calendari constructiu també està condicionat, tot i que sovint s'oblida, pels factors estacionals. Efectivament, les temperatures per sota dels zero graus Celsius malmeten bona part de les propietats químiques del morter de calç i, per tant, les obres se solien fer quan el temps era més favorable. L'assumpció d'aquest fet encara reduiria més *de facto* el teòric període d'un any que és dona com a temps de construcció de l'església.

8 Les obres d'arranjament de les façanes i els contraforts de l'església fetes aquests últims anys, en concret sobre la façana del costat de l'epístola van permetre observar els testimonis i les restes que es podrien interpretar com a evidències de diferents moments constructius. Treball de 2013, fase II (veure la historiografia).

privacitat de culte de les monges i permetia, alhora, la continuïtat de les obres de l'església. Afavoriria aquest singular procés constructiu la ja citada topografia del pla terreny, amb l'existència de terrasses de diferents alçades que les construccions del monestir anaven integrant en el seu projecte arquitectònic.



Serien d'aquesta etapa primigènia del monestir la fesomia original —no l'actual— de la nau que coneixem avui com a sala de l'Àngel. Aquest espai s'originà arquitectònicament mitjançant la construcció de dos amplis arcs diafragmàtics,⁹ els quals enllaçaven la paret d'aquesta banda de l'església amb llurs contraforts, més grans que els de la resta de l'església i pràcticament exempts. Aquesta singularitat arquitectònica pot ser resultat de la necessitat projectiva de construir unes primeres estances i espais monàstics per tal de poder acollir de manera prèvia el primer grup de monges de l'any 1327, mentre la resta del monestir podia estar en procés de construcció (fig. 8).

A finals del segle XIV, arran de les obres del dormitori, es modificà totalment la sala de l'Àngel amb la construcció de l'actual i fantàstica volta de creueria rebaixada, i la consegüent transformació del sistema original de coberta. Finalment, a mitjan segle XVI, es construïren, al damunt, un seguit de nivells superposats amb la finalitat d'acollir-hi cel·les per a l'oració individual, els quals també han estat objecte d'intervenció i restauració aquests darrers anys.

Vers mitjan segle XIV (c. 1348), les obres de l'església i d'una bona part dels edificis del convent haurien d'estar força avançades. Pel que fa a l'església, tindria el seu perímetre pràcticament finalitzat i concloses les voltes dels trams dels peus de l'edifici i les capelles laterals; disposem de notícies indirectes que ens confirmarien aquest ritme constructiu. Així, sabem de l'existència de culte en una de les capelles laterals l'any 1341 i, per tant, de la seva lògica finalització; també sabem del contracte de l'any 1343 amb el pintor Ferrer Bassa per a la decoració de la capella de Sant Miquel, una dada que palesa el fet que l'església ja tindria el seu perímetre enllestit. No debades, els murs interiors de capella són, en

Figura 7. Vista general del cor baix de l'església, avui capella del convent. Hom pot distingir les voltes rebaixades de creueria d'aquesta zona, del segle XIV. A l'esquerra de l'imatge, el mur que podem veure dins l'església i, a la dreta, la paret del terraplè que s'inicia en aquesta zona i sobre el qual es desenvolupa el cor alt.

Figura 8. Vista parcial de la sala de l'Àngel, amb la seva magnífica volta de creueria rebaixada de dos trams (segona fase del XIV), avui clausura. Aquesta volta amaga l'antiga solució d'arcs i contraforts d'aquesta zona dels peus de l'església, probablement la primera de les construccions provisionals finalitzades l'any 1327. Podem distingir, al fons, una de les portes primigènies d'accés al monestir per la banda de muntanya i, a la dreta, el pas de la sala de l'Àngel al cor alt de l'església.

9 Que encara es conserven mig amagats i coberts per construccions més modernes. Treball de 2007 (veure la historiografia).



Figura 9. Vista de l'església en direcció a la capçalera. Al costat de l'epístola del presbiteri, es pot observar la part de la tomba de la reina Elisenda de Montcada que s'obre a l'església.

propietat, les parets exteriors de la capçalera poligonal i el contrafort d'aquest costat sud-oest de l'església. Altres notícies apuntarien en la mateixa direcció, com seria el contracte de 1348, fet també amb els Bassa, per decorar amb l'Arbre de la Vida la paret de tancament del peus de l'església, una evidència que sens dubte indicaria que el mur —la teòrica façana— no tan sols ja estava finalitzat, sinó que a més podia rebre decoració pictòrica. En conseqüència, les voltes dels tres trams d'aquesta part dels peus de l'edifici ja estaven, de manera versemblant, acabades. La resta de l'edifici s'hagué d'anar cobrint progressivament fins a arribar a la capçalera, en un període que es desenvoluparia pràcticament durant la segona meitat del segle XIV (fig. 9).

EL DORMITORI

Sincrònicament a les obres de l'església citades anteriorment, s'endegaren les obres de construcció el dormitori de les monges, l'estructura destinada a tancar el monestir per la banda de muntanya —costat nord. En aquesta estructura també es poden observar les dissemblances en la forma, l'acabat i la fesomia entre els murs exterior i interior de l'estructura. Efectivament, al costat més septentrional del dormitori —banda muntanya— podem observar com la paret i els contraforts són una obra solidària i, per tant, sincrònica: fets conjuntament, alhora. De manera dissemblant, el mur que afronta al claustre disposa d'un parament d'estereotomia diferent, amb uns contraforts de dimensions més reduïdes i construïts un cop la paret ja havia estat construïda, en una segona fase. No serien, per tant, unes obres fetes alhora, sinó continuades en el temps i no pas sincròniques; en definitiva, es van fer una darrere de l'altra.

Figura 10. Vista del tancament del dormitori pel seu costat més oriental. Podem distingir el gran contrafort del segle XIV de la sala de l'Àngel, travessat per l'escala del segle XVI, la qual comunicava el dormitori amb les cel·les que hi ha sobre la sala.

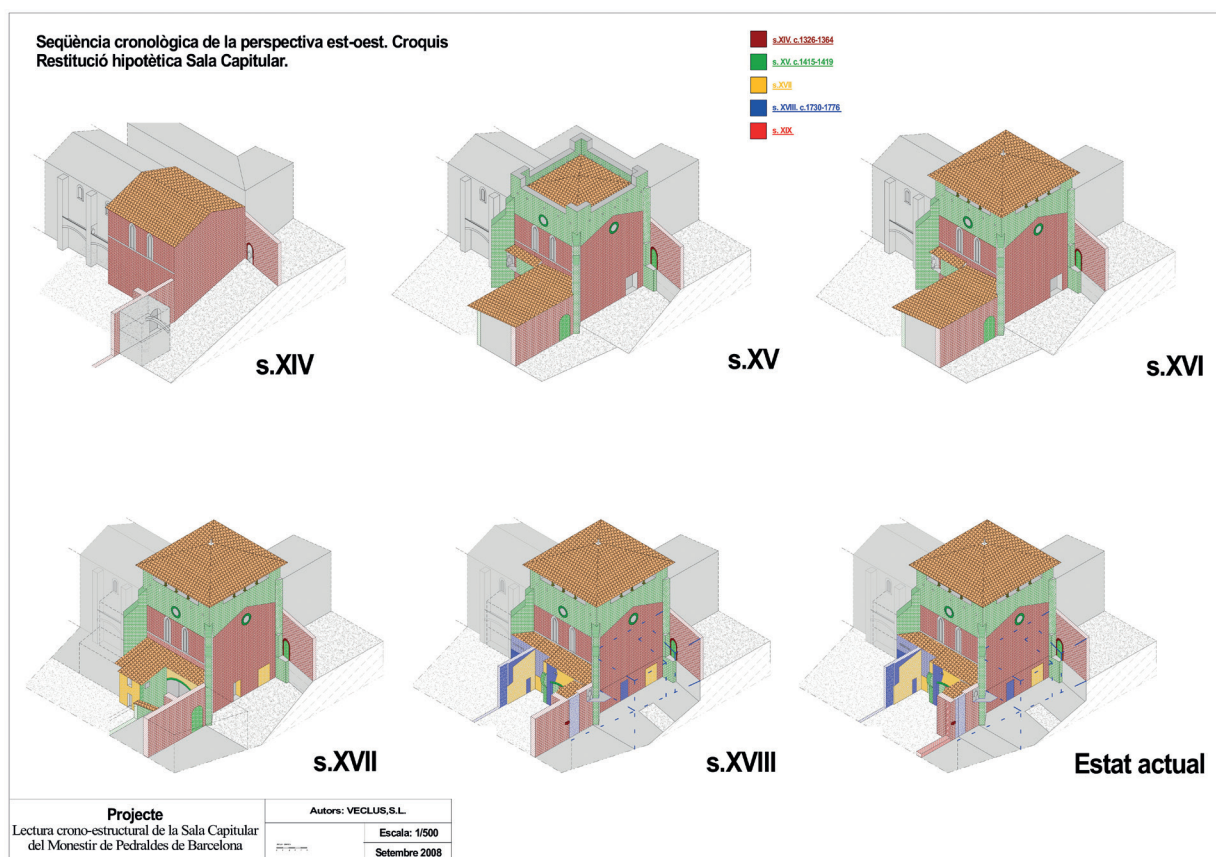


Aquestes diferències estructurals tenen també una transposició en el pla del dormitori, ja que són responsables d'una manca de linealitat transversal entre les impostes i els contraforts d'ambdues parets mestres. Efectivament, els arcs diafragmàtics no es troben alineats transversalment i les distàncies entre ells tampoc no són rítmiques ni regulars. D'aquestes diferències arquitectòniques evidents, sobretot a planta, s'infereix altre cop que els murs del dormitori no van ser aixecats de manera sincrònica, car són constructivament dissemblants en mesures i paraments entre ells. Tot i que la documentació del monestir del segle XIV —molt minsa, val a dir— és poc precisa a l'hora de facilitar la datació de les obres del dormitori, o com a mínim dels seus inicis, seria versemblant suposar que la notícia de l'augment del nombre inicial de catorze monges l'any 1327 a les seixanta de l'any 1334 podria ser indicatiu que el dormitori ja hauria d'estar totalment o parcial acabat pels volts d'aquesta última datació (fig. 10).

LA SALA CAPITULAR, L'ABADIA I LA INFERMERIA MEDIEVAL

Com dèiem a l'inici d'aquestes notes, la necessitat de definir el més ràpidament possible el clos de la clausura del monestir va fer que les obres inicials també se centressin en la concreció física dels límits del costat més meridional del cenobi (costat mar), sense que això significués —repetim— l'acabament de totes les estructures que actualment tanquen aquest costat. És en aquest marc físic, temporal i d'ús en què s'ha de situar l'origen del cos de la sala capitular (fig. 11), ja que forma part de l'angle generat per l'edifici on hi ha la porta de la banda est del convent —a continuació de la capçalera de l'església— i la resta de construccions del seu sector més meridional; en aquest cas, l'abadia i la infermeria medieval. No obstant això, de les seves dimensions i els seus canvis estructurals —també s'identifiquen diferents moments constructius—¹⁰ es desprèn la importància d'aquesta gran construcció, nascuda també en el moments inicials del monestir i que podria ser interpretada com una edificació aixecada ja amb la voluntat d'acollir un futur capítol. En aquest sentit, es podria interpretar la deixa que l'any 1325 va fer Constança de Cardona i Pinós per a la construcció de la sala capitular del monestir. Tampoc no s'hauria de descartar que l'edifici original fos o formés part de l'antic mas Pedralbes, per bé que la seva gran interacció en el pla del monestir —mateix projecte— faria potser poc versemblant aquesta opció (fig. 12).

Figura 11. Seqüència cronològica de la perspectiva est-oest en una reconstrucció de la possible sala capitular.



10 Fàcilment distingibles per les diferències en els paraments i que permeten atendre, com a mínim, tres fases constructives dissemblants.

Fig. 12. Detall de la façana de la sala capitular que s'obre vers orient. Hom pot distingir el parament de carreus de la construcció original associat a la petja d'una coberta de vessants (c. segle XIV). També s'observa el parament dels contraforts del segle XV i el mirador del segle XVI.



De la resta d'estructures primigènies d'aquesta zona més meridional del monestir trobem, en primer lloc, la magnífica sala de l'Abadia, singularitzada pel seu arc diafragmàtic. Es tracta d'una fesomia interior, aquesta dels arcs de diafragma, que hauríem de traslladar imaginàriament també a la resta d'interiors de clos monàstic en una fase cronològica que es desenvoluparia sobre la segona meitat del segle XIV.

Tancava finalment el recinte per aquest costat de mar la infermeria medieval, de la qual no tan sols es conserva la paret interior, que s'obre al claustre i que ja hem esmentat anteriorment. Efectivament, tot i que avui l'edifici disposa d'una façana posterior (segles XVI i XVII) que s'obre a l'hort de les monges, encara es conserven suficients testimonis de la façana medieval original (segle XIV) d'aquella banda al seu interior, en concret al nivell de planta soterrani (nivell de *procuras*). Es tracta de parts del seu mur gòtic que foren emprades per a la definició de diferents àmbits i espais en aquest nou subterrani, caracteritzat arquitectònicament ja al segle XVII.

EL REFECTORI, LA CUINA I LA SALA DE LA REINA

Pel que fa al costat més occidental del monestir, destaca per les seves dimensions el cos del refectori. Aquesta singular nau va ser bastida sobre estructures anteriors cap a la segona meitat del segle XIV, tal com es posa de manifest per la presència d'obertures cegades —que evidencien com a mínim de dos nivell d'alçat— i els canvis de paraments que es poden observar a la façana més occidental del refector —la que actualment afronta la nova a clausura—, i que la ferien d'època fundacional. Aquest edifici seria modificat poc després amb la construcció de contraforts —s'adossen al mur, no són solidaris— i un nou mur de tancament vers el claustre, fet amb carreus més grans i regulars, i on també es detecten dues o més fases constructives (fig. 13). Aquests dèficits de sincronia constructiva de les

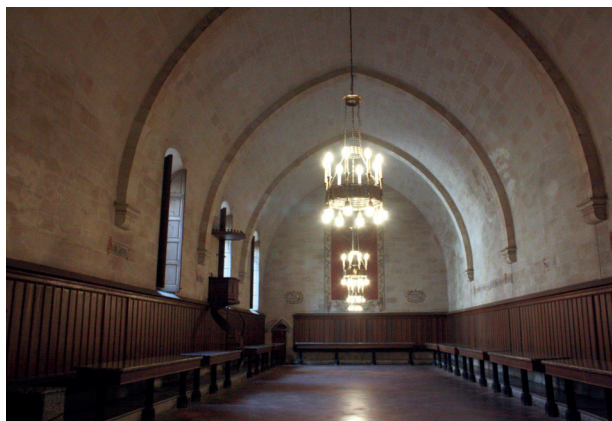
parets metres del refectori podrien, potser, relacionar-se amb la possibilitat que l'enderrocament del palau de Reina fos, en realitat, un procés de desmantellament o transformació funcional de les seves estructures, més que no pas un afonament, tal com podríem entendre avui dia. Datacions orientades vers la segona meitat llarga o finals del segle XIV potser apuntarien en aquesta direcció.

La presència d'un refectori en aquest costat del monestir no tindria sentit sense la proximitat d'una cuina. Tot i que la seva aparença actual és d'època barroca, els testimonis arquitectònics conservats en aquest edifici indiquen que la seva construcció va ser probablement sincrònica al cobriment del refectori amb arcs diafragmàtics, de manera versemblant, a les primeries del segle XV.¹¹

Potser més complexa és la història de la darrera gran estança d'aquest costat del monestir i que hem convingut a denominar, una mica grandiloqüentment, com a sala de la Reina. El trasllat de les monges al nou convent l'any 1983 per tal de recuperar, per a la seva visita pública, una part important del monestir¹² va facilitar la realització de prospeccions arqueològiques molt sumàries, fetes amb la voluntat de localitzar testimonis de l'antic palau de la Reina. Els resultats van permetre trobar alguns indicis de l'antic conjunt àulic a la zona de l'antic noviciat del segle XVIII, finestres, portes, pòrtics i la ja visible estructura diafragmàtica de la seva coberta identificaven una àmplia estança, potser la principal del suposat palau. Aquests testimonis estaven lligats arquitectònicament a uns acabats més propis de l'edifici civil que de la monàstica, un fet que va permetre atribuir i restaurar l'espai com a sala de la Reina (1326-1364) (fig. 14).

Fig. 13. Vista de l'actual refectori del monestir amb les voltes construïdes a finals del segle XIX, tot aprofitant la estructura d'arcs diafragmàtics del segle XV, encara visibles.

Fig. 14. Vista parcial de la sala de la Reina, amb el seus dos arcs diafragmàtics. La imatge actual de l'espai és resultat de les obres de restauració fetes al llarg de la segona meitat del segle XX.



LES GALERIES DEL CLAUSTRE

Els diferents treballs de recerca fets al monestir a llarg d'aquest anys es concretaren el 2013 al gran claustre del convent. Efectivament, l'estudi detallat de les seves característiques constructives, quant a nombre i tipus de dovelles dels seus pòrtics i dels seus elements arquitectònics ens permeté establir una seqüència constructiva versemblant, que vam poder relacionar amb força notícies documentals.¹³

11 Vàrem estudiar ambdós edificis els anys 2005 i 2009 (veure la historiografia).

12 Amb un conveni específic amb el consistori barceloní encara en vigor.

13 Vàrem estudiar l'estructura l'any 2013 (veure la historiografia).

Les obres dels pòrtics del claustre del monestir de Pedralbes s'iniciaren a mitjan segle XIV per la galeria del dormitori, i seguiren de manera no continuada i en sentit antihorari fins al costat del capítol. Es completaven, en aquestes fases constructives, només tres galeries de la planta baixa (dormitori —nord—, refectori —oest— i infermeria, abadia i sala capitular —sud—), i es deixaven sense construir les del costat de l'església. En aquestes galeries cal atendre la fesomia dels arcs apuntats, en concret l'especejament i el dimensionat de les dovelles dels seus arcs fets a partir de vuit, nou o deu peces de petites dimensions, unes mesures que són pròpies de models d'arcs de pòrtics al segle XIV (fig. 15).



Figura 15. Dos detalls dels arcs de les galeries de la planta del claustre. A l'esquerra, del pòrtic del costat del refectori; a la dreta, de la galeria del costat de l'església. Notem la diferència en el nombre de dovelles que configuren els arcs i que identifiquen fases constructives dissemblants; més moderna la corresponent a la banda de l'església.

Les obres prosseguiren a principis del segle XV amb la construcció sincrònica dels dos primers nivells del costat de l'església, que probablement substituïren un antic pòrtic o una galeria anterior a la planta baixa; aquesta sí que es probablement fundacional. S'iniciava, des d'aquesta zona de l'església, la construcció del segon pis del claustre gòtic; una fase que es perllongaria fins a la dècada de 1420, quan podem donar per acabat el claustre gòtic de només dos nivells d'alçat i que es pot identificar pels arcs definits a partir de sis dovelles —més grans, com dèiem, que les observables a la planta baixa.

A finals del segle XV i durant la primera meitat del segle XVI es procedí a la construcció del tercer nivell del claustre, on pilars vuitavats sostenen directament la coberta d'un aiguavés, la qual ha estat reparada en diferents moments (segles XVII-XVIII) i repetidament al llarg del segle XX.

No voldríem finalitzar aquests apunts sobre el claustre sense fer un esment especial al treball força precís i acurat dels capitells i els fusts lobulars de les galeries gòtiques, un acabat de molta qualitat que s'origina en el fet que es tracta de pedra nummulítica de Girona i no pas de gres de Montjuïc, que és la pedra habitual a totes les edificacions del monestir medieval i modern (fig. 16).¹⁴

14 També s'identifiquen alguns edificis amb carreus de granit probablement procedents de les pedreres properes al monestir, per bé que acostumen a ser edificacions aixecades en època barroca.

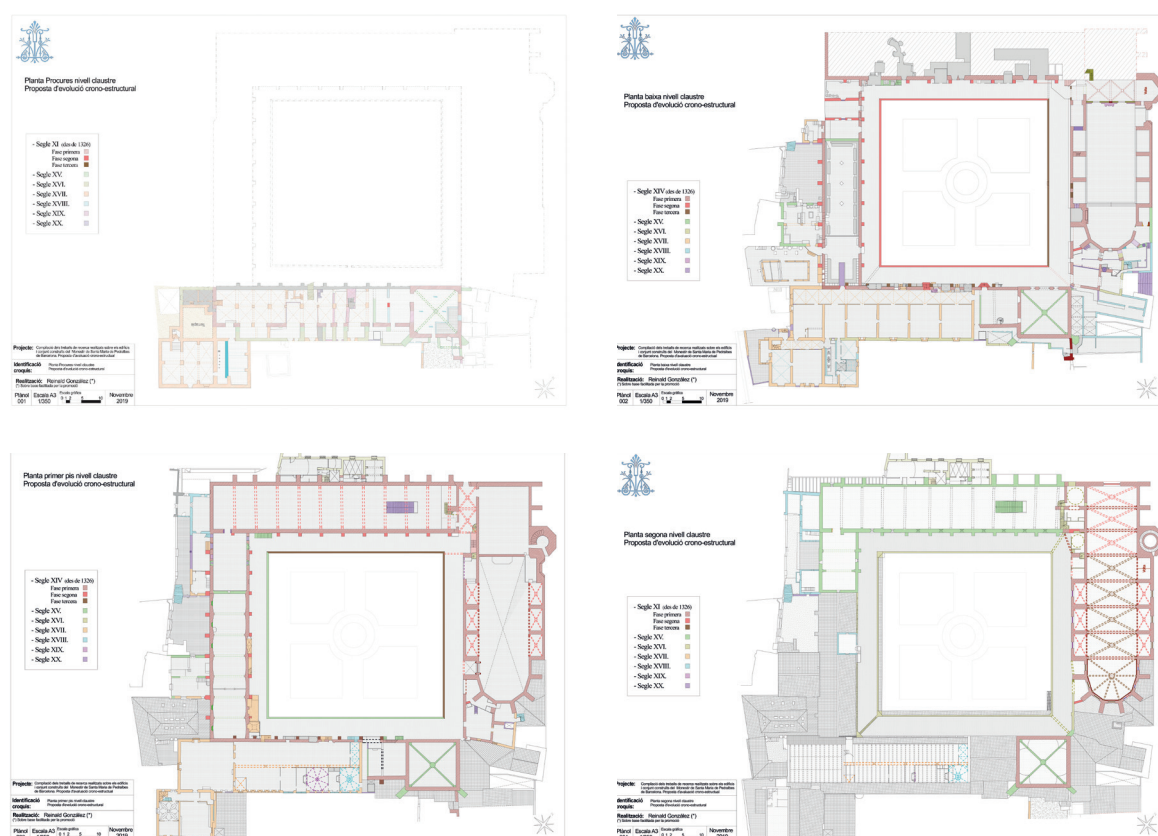


Figura 16. Seqüència de plantes amb cronologia.

REFERÈNCIES HISTORIOGRÀFIQUES ORDENADES CRONOLÒGICAMENT

- ANZIZU, E. 1897, *Fulles Històriques del Real Monestir de Santa Maria de Pedralbes*. Barcelona-Sarrià. Hi ha reedició de l'Abadia e Montserrat de l'any 2007.
- BASSEGODA, B. 1922, *De arte Barcelonés. Pedralbes. Notas artístico-bibliográficas del Real Monasterio*. Ed. Ferrer Asensio. Barcelona.
- BASSEGODA, B; RODRIGUEZ CODOLÀ, M. 1928, *Notas de historia y arte a: Pedralbes el Convento*. Editorial: J. Thomas, Barcelona.
- BASSEGODA I NONELL, J. 1978, *Guia del monestir de Pedralbes*. Edicions de Nou Art Thor, Barcelona.
- CASTELLANO I TRESSERRA, A. 1998, *Pedralbes a l'edat mitjana. Història d'un monestir femení*. Publicacions Abadia de Montserrat.
- GONZALEZ, R. (1998). *Estudi historico-arquitectònic de la planta pis de la infermeria del Monestir de Pedralbes de Barcelona. Informe preliminar*. Promotor: Urbanisme Ajuntament de Barcelona. Treball de recerca inèdit. Ed. Veclus, s.l.
- GONZALEZ, R. (2000). *Estudi històrico-arquitectònic sobre el "Claustre dels Gats" i "Biblioteca Florensa" del Monestir de Pedralbes de Barcelona*. Promotor: Urbanisme Ajuntament de Barcelona. Treball de recerca inèdit. Ed. Veclus, s.l.

- GONZALEZ, R. (2001). *Lectura històrico-estructural i de paraments del cos de l'edifici de la zona de l'abadia que afronta a l'hort de les monges del monestir de Pedralbes de Barcelona*. Promotor: Urbanisme Ajuntament de Barcelona. Treball de recerca inèdit. Ed. Veclus, s.l.
- CABALLÉ, F; GONZALEZ, R. (2005). *Localització i seguiment fotogràfic de les obres d'arranjament de l'antiga cuina del Monestir de Pedralbes de Barcelona*. Promotor, Museu Monestir de Pedralbes- MHCB. Treball de recerca inèdit. Ed. Veclus, s.l.
- CABALLÉ, F; GONZALEZ, R; MASPOCH, M. (2007). *Estudi històrico-arquitectònic de les cel·les de Betlem i Rocabertí, Arxiu i mirador de Sant Rafael del Monestir de Pedralbes*. Promotor: Urbanisme Ajuntament de Barcelona. Treball de recerca inèdit. Ed. Veclus, s.l.
- CABALLÉ, F; GONZALEZ, R; MASPOCH, M. (2008). *Lectura crono-estructural de la sala Capitular del Reial monestir de Santa Maria de Pedralbes de Barcelona*. Promotor: Urbanisme Ajuntament de Barcelona. Treball de recerca inèdit. Ed. Veclus, s.l.
- BOU, LL; CABALLÉ, F; GONZALEZ, R; MASPOCH, M; MORAN, H. (2009). *Estudi històrico-arquitectònic de l'església i estructures annexes del Monestir de Pedralbes de Barcelona* (promotor, Museu Monestir de Pedralbes- MUHBA. Treball de recerca inèdit. Ed. Veclus, s.l.
- BOU, LL; CABALLÉ, F; GONZALEZ, R; MORAN, H. (2009-Desembre). *Memòria de l'estudi històrico arquitectònic del sector nord-occidental del Reial Monestir de Santa Maria de Pedralbes*. Promotor, Museu Monestir de Pedralbes- MUHBA. Treball de recerca inèdit. Ed. Veclus, s.l.
- GONZALEZ, R; MORAN, H. (2011). *Informe de les finestres i gelosies localitzades al nivell de sotacoberta de la infermeria del Monestir de Santa Maria de Pedralbes*. Promotor: Urbanisme Ajuntament de Barcelona. Treball de recerca inèdit. Ed. Veclus, s.l.
- BOU, LL; CASTELLS, E; GONZALEZ, R; MORAN, H. (2011). *Valoració patrimonial i estudi històric-arquitectònic i estructural de la Infermeria del reial monestir de Santa Maria de Pedralbes*. Promotor, Museu Monestir de Pedralbes- MUHBA. Treball de recerca inèdit. Ed. Veclus, s.l.
- GONZALEZ, R; MORAN, H. (2012). *Informe relatiu al seguiment de les obres realitzades a la cel·la de sor Maria d'Aragó i la cel·la de les Neus del Reial Monestir de Santa Maria de Pedralbes de Barcelona*. Promotor: Urbanisme Ajuntament de Barcelona. Treball de recerca inèdit. Ed. Veclus, s.l.
- GONZALEZ, R; MORAN, H. (2013- Febrer). *Seguiment dels treballs de restauració dels contraforts del sector meridional de l'església del reial monestir de santa maria de Pedralbes de Barcelona. Fase I*. Promotor: Urbanisme Ajuntament de Barcelona. Treball de recerca inèdit. Ed. Veclus, s.l.
- GONZALEZ, R; MORAN, H. (2013- Maig). *Seguiment dels treballs de restauració dels contraforts del sector meridional de l'església del reial monestir de santa maria de Pedralbes de Barcelona. Fase II*. Promotor: Urbanisme Ajuntament de Barcelona. Treball de recerca inèdit. Ed. Veclus, s.l.

- GONZALEZ, R; MORAN, H. (2014-Febrer). *Anàlisi crono-estructural del claustre del monestir de Santa Maria de Pedralbes*. Promotor, Museu Monestir de Pedralbes- MUHBA. Treball de recerca inèdit. Ed. Veclus, s.l.
- CASTELLS, E; GONZALEZ, R; MORAN, H. (2014-Febrer). *Dates i datacions absolutes d'activitats d'obra al monestir de Santa Maria de Pedralbes de Barcelona. Establiment de sincronies cronològiques entre les informacions documentals i arxivístiques i les datacions relatives derivades dels treballs i recerques històrico arquitectòniques*. Promotor, Museu Monestir de Pedralbes- MUHBA. Treball de recerca inèdit. Ed. Veclus, s.l.
- CATASÚS, A; GONZALEZ, R. (2015-Maig). *Seguiments dels treballs de restauració dels contraforts del sector més oriental de l'església del Reial Monestir de Santa Maria de Pedralbes de Barcelona*. Promotor: Urbanisme Ajuntament de Barcelona. Treball de recerca inèdit. Ed. Veclus, s.l.
- CATASÚS, A; GONZALEZ, R. (2015-Desembre). *Seguiment de les obres d'arranjament realitzades al campanar de l'església del reial monestir de Santa Maria de Pedralbes de Barcelona*. Promotor: Urbanisme Ajuntament de Barcelona. Treball de recerca inèdit. Ed. Veclus, s.l.
- CATASÚS, A; GONZALEZ, R. (2016-Març). *Estudi històrico-arquitectònic de la sala del pa i fresqueres del reial monestir de Santa Maria de Pedralbes Barcelona*. Promotor: Urbanisme Ajuntament de Barcelona. Treball de recerca inèdit. Ed. Veclus, s.l.
- CATASÚS, A; GONZALEZ, R. (2016-Setembre). *Estudi crono-estructural de la banda Nord - Est del Reial monestir de Santa Maria de Pedralbes de Barcelona*. Promotor: Urbanisme Ajuntament de Barcelona. Treball de recerca inèdit. Ed. Veclus, s.l.
- GONZALEZ, R; MORAN, H. (2017). "Restitució gràfica del procés constructiu de l'església del Monestir de Pedralbes" a *Guió, proposta d'escenaris i d'escenes per a l'audiovisual (vídeo) sobre la construcció de l'església de Pedralbes*. Promotor, Museu Monestir de Pedralbes. Treball de recerca inèdit. Ed. Reinald González. Patrimoni construït.
- GONZÁLEZ, R. 2019-Abril, *Estudi històric arquitectònic de les finestres aparegudes Claustre dels Gats -Safareigs- (Reial Monestir de Santa Maria de Pedralbes de Barcelona)*. Promotor: Urbanisme Ajuntament de Barcelona, Treball de recerca inèdit, Ed. Reinald González. Patrimoni Construït.
- GONZÁLEZ, R. 2019-Novembre, *Pla director Monestir de Pedralbes. Proposta de cales parietals i cales arqueològiques (subsòl) per a l'estudi de les estructures i tècniques constructives històriques del monestir de Santa Maria de Pedralbes de Barcelona*. Promotor: Urbanisme Ajuntament de Barcelona. Ed. Reinald González. Patrimoni Construït.
- GONZÁLEZ, R. 2019-Novembre, *Compilació dels treballs de recerca realitzats sobre els edificis i conjunts construïts del Monestir de Santa Maria de Pedralbes de Barcelona: Proposta d'avaluació crono-estructural. (Inclou muralles i "casetes"). Pla Director Monestir de Pedralbes*. Ed. Reinald González. Patrimoni Construït.

