

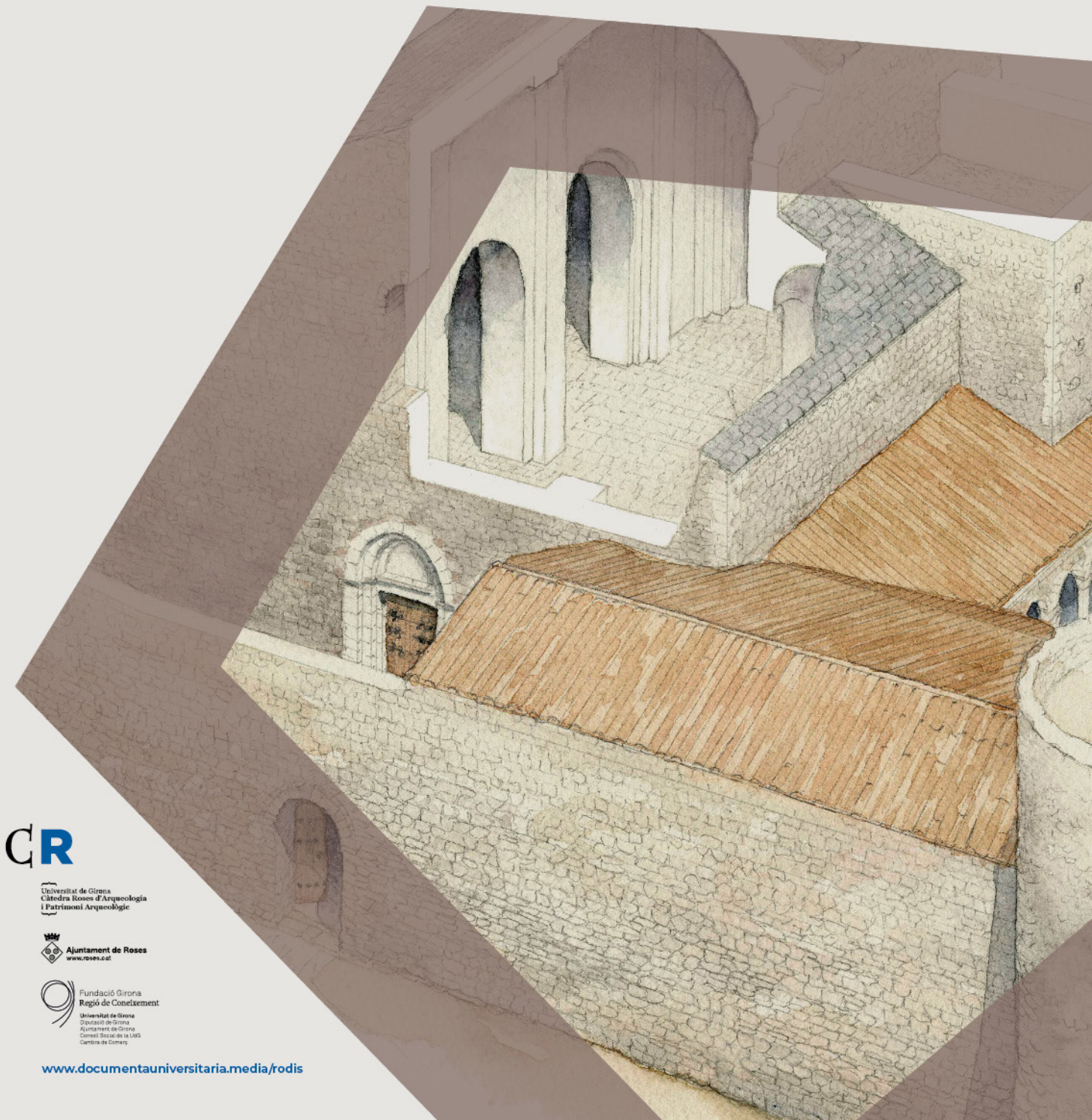
R (06)

Rodis

JOURNAL OF MEDIEVAL
AND POST-MEDIEVAL
ARCHAEOLOGY

Els monestirs en època medieval i moderna. Novetats des de l'arqueologia

Monasteries in the medieval
and modern period.
News from archeology



CR

Universitat de Girona
Càtedra Roses d'Arqueologia
i Patrimoni Arqueològic

Ajuntament de Roses
www.roses.cat

Fundació Girona
Regió de Coneixement
Universitat de Girona
Diputació de Girona
Ajuntament de Girona
Consell Social de la UDG
Cambra de Comerç

www.documentauniversitaria.media/rodís

R (06)

Rodis
JOURNAL OF MEDIEVAL
AND POST-MEDIEVAL
ARCHAEOLOGY

Rodis. Journal of Medieval and Post-Medieval Archaeology - 06

© Material editorial i organització / [Editorial material and organization](#):
Universitat de Girona, Càtedra Roses d'Arqueologia i Patrimoni Arqueològic

© Continguts i figures / [Content and figures](#): els autors / [the authors](#)

© Il·lustració de la coberta / [Cover illustration](#): Jordi Sagrera Aradilla

Equip editorial, objectius de la revista i instruccions per als autors i política editorial
/ [Editorial team, magazine objectives and instructions for authors and editorial policy](#):
www.documentauniversitaria.media/rodiss

La coordinació del dossier forma part del projecte quadriennal de recerca finançat per la
Generalitat de Catalunya «Urbanisme, poblament i conflicte en època medieval i moderna.
La vila de Roses com a paradigma.»

Contacte / [Contact](#):

Càtedra Roses d'Arqueologia i Patrimoni Arqueològic
cat.rosesarqueologia@udg.edu

Universitat de Girona
Plaça Ferrater Mora, 1
17071 Girona
Tel. 972 45 82 90

ISSN: 2604-6679

DOI: [10.33115/a/26046679/6](https://doi.org/10.33115/a/26046679/6)

ÍNDEX

Presentació
Presentation

7

DOSSIER ELS MONESTIRS EN ÈPOCA MEDIEVAL I MODERNA. NOVETATS DES DE L'ARQUEOLOGIA MONASTERIES IN THE MEDIEVAL AND MODERN PERIOD. NEWS FROM ARCHEOLOGY

Espais i estructures en els establiments monàstics de l'antiguitat tardana i la primerenca edat mitjana. Reptes d'identificació i tipificació
Spaces and Structures in Monastic Establishments of Late Antiquity and the Early Middle Ages: Challenges of Identification and Typification

11

Jordina Sales-Carbonell, Marta Sancho i Planas

El monestir de Sant Feliu de Guíxols des de la perspectiva arqueològica. Novetats i reflexions al voltant dels seus orígens
The Monastery of Sant Feliu de Guíxols from an Archaeological Perspective: New Developments and Reflections on its Origins

37

Jordi Vivo Llorca

Noves descobertes a Sant Genís de Rocafort (Martorell). Precedents i distribució del monestir medieval a la llum de la recerca arqueològica, segles IX-XV
New Discoveries at Sant Genís de Rocafort (Martorell). Precedents and Distribution of the Medieval Monastery in the Light of Archaeological Research, 9th-15th Centuries

61

Pablo Del Fresno Bernal, Josep Socorregut Domènech, Esther Travé Allepuz, Montserrat Farreny Agràs, Alfred Mauri Martí, Rosario Navarro Sáez

Claustre de Sant Salvador de Breda. Estratigrafia de l'arquitectura
The Cloister of Sant Salvador de Breda. Stratigraphy of the architecture

81

Eduard Píriz i González

Tot redescobrint Pedralbes. Apunts sobre els orígens arquitectònics i constructius del monestir de Santa Maria de Pedralbes de Barcelona
Rediscovering Pedralbes. Notes on the Architectural and Constructional Origins of the Monastery of Santa Maria de Pedralbes in Barcelona

105

Reinald González

MonBones: dieta, salut, economia i societat en contextos monàstics de Barcelona (segles XIV-XIX) des d'una perspectiva arqueològica. Primeres dades aportades per la fauna MonBones: Diet, Health, Economy and Society in Monastic Contexts in Barcelona (14th-19th centuries) from an Archaeological Perspective. First Data Provided by the Fauna	123
<hr/>	
Lluís Lloveras, Carme Rissech, Jordi Nadal, Victor Asensio, Carme Miró, Santiago Riera	
Estudi bioantropològic de les restes humanes exhumades al convent de Sant Agustí Vell (segles XIV-XVI) de Barcelona Bioanthropological study of the human remains exhumed in the Convent of Sant Agustí Vell (14th-16th centuries) in Barcelona	143
<hr/>	
Carme Rissech, Blanca Revuelta, Oscar Creo, Anna Llauradó, Montserrat Jové	
Estudio bioantropológico de los restos humanos procedentes de la unidad funeraria (UF) 221 del antiguo convento de Santa Caterina (1243-1836), Barcelona Bioanthropological Study of the Human Remains from Funerary Unit (UF) 221 of the Former Convent of Santa Caterina (1243-1836), Barcelona	171
<hr/>	
Antony Cevallos Alava, Carme Rissech Badallo, Josefa Huertas Arroyo, Lluís Lloveras Roca	
El convento de Santa Caterina. Estudio bioantropológico de una muestra de las inhumaciones del claustro gótico y la cabecera del ábside The Convent of Santa Caterina: Bioanthropological Study of a Sample of Burials from the Gothic Cloister and the Apse Chevet	217
<hr/>	
Jose Antonio Trujillo, Carme Rissech, Lluís Lloveras, Josefa Huertas	
Encrucijadas de la red hidráulica en los monasterios cistercienses del noroeste de España. La captación y el claustro regular Crossroads of the Hydraulic Network in the Cistercian Monasteries in the Northwest Spain: The Collection and the Regular Cloister	243
<hr/>	
Fernando Miguel Hernández	
La realitat material dels monestirs d'època carolíngia als comtats catalans a través de les fonts escrites. Una relectura de la documentació d'arxiu amb mirada arqueològica The Material Reality of the Carolingian Monasteries in the Catalan Counties through Written Sources. A Re-Reading of the Archive Documentation from an Archaeological Point of View	281
<hr/>	
Xavier Costa-Badia	
 VARIA	
Unes muralles medievals molt antigues: Tarragona Very Old Medieval Walls: Tarragona	305
<hr/>	
Joan Josep Menchon Bes	
La Força Vella de Girona (2). Castells i torres The Força Vella of Girona (2). Castles and Towers	337
<hr/>	
Josep Maria Nolla i Brufau	

Pages	Received date	Acceptance date
61-80	2022-12-20	2023-03-06

NOVES DESCOBERTES A SANT GENÍS DE ROCAFORT (MARTORELL) PRECEDENTS I DISTRIBUCIÓ DEL MONESTIR MEDIEVAL A LA LLUM DE LA RECERCA ARQUEOLÒGICA, SEGLES IX-XV

NEW DISCOVERIES AT SANT GENÍS DE ROCAFORT
(MARTORELL). PRECEDENTS AND DISTRIBUTION OF THE
MEDIEVAL MONASTERY IN THE LIGHT OF ARCHAEOLOGICAL
RESEARCH, 9TH-15TH CENTURIES

DOI: 10.33115/a/26046679/6_03

Pablo DEL FRESNO BERNAL, Josep SOCORREGUT DOMÈNECH,
Esther TRAVÉ ALLEPUZ, Montserrat FARRENY AGRÀS, Alfred
MAURI MARTÍ, Rosario NAVARRO SÁEZ

Paraules clau

arqueologia medieval, Baix Llobregat, monaquisme, eremitisme, romànic

Keywords

medieval archaeology, Baix Llobregat, monasticism, hermitage, Romanesque

Pablo DEL FRESNO BERNAL

Sistemes de Gestió de Patrimoni, SCCL

Josep SOCORREGUT DOMÈNECH

Sistemes de Gestió de Patrimoni, SCCL

Esther TRAVÉ ALLEPUZ

Universitat de Barcelona. Institut d'Arqueologia
Centre d'Estudis Martorellencs

Montserrat FARRENY AGRÀS

Centre d'Estudis Martorellencs
Museus de Martorell

Alfred MAURI MARTÍ

Centre d'Estudis Martorellencs

Rosario NAVARRO SÁEZ

Centre d'Estudis Martorellencs

Resum

El monestir de Sant Genís de Rocafort (Martorell, Baix Llobregat) ha estat objecte d'intervenció arqueològica des de 2014. Els efectes de l'espoli sistemàtic i de molts segles d'abandonament van acabar ocultant la dimensió de les estructures d'aquest monument, les quals ocupen gairebé la totalitat de l'espai delimitat per una muralla que ressegueix el perímetre del turó, presidit per l'església romànica. Les darreres excavacions han posat al descobert les dependències monàstiques d'època romànica i d'altres elements clarament anteriors. En aquesta contribució, volem presentar les noves descobertes, així com oferir una visió de conjunt de l'estat actual de la recerca.¹

Abstract

The monastery of Sant Genís de Rocafort (Martorell, Baix Llobregat) has been an object of archaeological fieldwork since 2014. The effects of continuous spoliation hid in part the whole dimension of the structures at this monastery behind the simple apparel of a Romanesque church, even though the monastic dependencies occupied the top perimeter of a hill enclosed by a defensive wall. Recent work at this site discovered the Romanesque buildings of the monastery and other earlier elements. This contribution aims at introducing the new findings, and at offering an overview of the current state-of-the-art.

1 Aquest article dona a conèixer els resultats d'un projecte de recerca en matèria d'arqueologia i paleontologia titulat *Projecte de recerca arqueològica integral al Priorat de Rocafort: jaciments de Sant Genís i Santa Margarida (Martorell), 2018-2021* (2018/035), i finançat per la Generalitat de Catalunya, l'Ajuntament de Martorell i el Centre d'Estudis Martorellencs. Actualment, la recerca a Sant Genís es desenvolupa en el marc d'un nou projecte titulat *L'articulació del paisatge rural altmedieval: Sant Genís de Rocafort i Santa Margarida* (ARQ001SOL-110-2022), en desenvolupament durant el període 2022-2025. L'excavació es duu a terme en col·laboració amb les empreses Sistemes de Gestió de Patrimoni SCCL i Qark Arqueologia SL. L'estudi de materials ceràmics s'emmarca en els treballs del projecte *GREYWARE: Transformaciones en el uso de cerámica utilitaria de cocción reductora: una aproximación diacrónica y social a los modos de producción y consumo* (PID2019-103896RJ-I00) finançat pel Ministerio de Ciencia e Innovación i l'Agència Estatal de Investigació (MCIN/AEI/10.13039/501100011033), en curs durant el període 2020-2023. El treball s'inscriu també en la línia d'arqueologia del paisatge, els espais d'hàbitat i els processos de poblament del Grup de Recerca d'Arqueologia Medieval i Postmedieval de la Universitat de Barcelona (2021-SGR-00236), adscrit a l'Institut d'Arqueologia d'aquesta universitat.

NOVES DESCOBERTES A SANT GENÍS DE ROCAFORT (MARTORELL) PRECEDENTS I DISTRIBUCIÓ DEL MONESTIR MEDIEVAL A LA LLUM DE LA RECERCA ARQUEOLÒGICA, SEGLES IX-XV

INTRODUCCIÓ

El municipi de Martorell es troba en un espai que des d'antic ha estat lloc de pas a través de les vies de comunicació, les quals, tot resseguint el curs ascendent del riu Llobregat, creuen un estret congost de la serralada Litoral, des d'on s'obre la plana del Penedès i es distribueix la circulació viària cap a Lleida i Tarragona (Pagès 1992, 12-13). En aquest indret, solcat en el passat per la Via Augusta i avui per un entramat de carreteres i vies fèrries que alteren notablement la fisonomia del paisatge, hi trobem vestigis significatius de la configuració de l'espai a l'antiguitat i l'edat mitjana. El pont del Diable o el jaciment de Santa Margarida són alguns exemples eloqüents d'aquesta continuïtat d'ocupació i, ubicat al cim d'un turó de la serra de l'Ataix, el monestir de Sant Genís presideix un territori demarcat com a priorat a partir de 1042. El jaciment se situa en un espai encimbellat, a 201 metres d'altura sobre el nivell del mar, al nord del cim del Montgoi, que el supera lleugerament en alçada (329 metres).

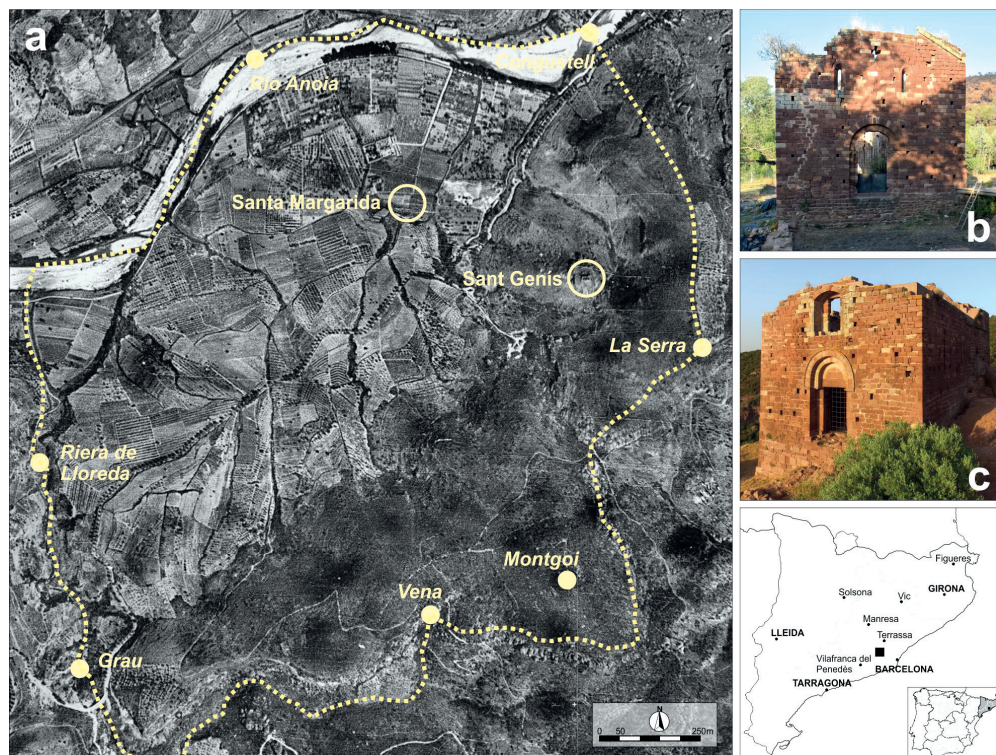
L'element més visible del monestir abans d'iniciar el projecte de recerca era l'església romànica, parcialment destruïda el 1928 mitjançant la voladura de l'absis amb la finalitat d'explotar l'edifici com a pedrera. El resultat fou un estat de degradació considerable agreujat pels actes vandàlics de tota mena i espolis que, de manera continuada, es van succeir en el temps durant gairebé un segle. Des de 1967, el monument fou cedit al municipi de Martorell per Pau Sendrós i Roig, qui n'era el propietari des de 1940 per via hereditària. Les intervencions arqueològiques realitzades a Sant Genís abans de 2018, es van limitar a una excavació puntual realitzada el 1937 per Isidre Clopas, qui va recuperar alguns elements que actualment es conserven al Museu Municipal Vicens Ros de Martorell. Les referències a aquests treballs són escadusseres, més enllà d'alguna fotografia que els testimonia, d'un primer plànol del conjunt —elaborat per Jaume Amat deu anys després (Baucells 2007, 37), el 1948, on s'indica de manera aproximada la localització de les troballes— i d'una breu nota d'Isidre Clopas, redactada amb posterioritat a l'elaboració del plànol.

Després d'una primera neteja, desbrossament i alçaments topogràfics amb motiu de la restauració de l'església (Martín 2015, 1137), el 2014 es va dur a terme una primera intervenció a la nau, la qual va permetre documentar rigorosament l'edifici i descobrir alguns precedents d'ocupació (Socorregut 2014, 57). Els

treballs realitzats aleshores van constatar, també, l'existència de nombroses estructures dins el perímetre de la muralla que envolta el turó, tal com s'insinuava en el plànol de Jaume Amat (Socorregut 2014, 131). Partint d'aquests primers resultats, es va dissenyar un pla d'actuació que s'ha dut a terme entre 2018 i 2021 i que ha posat al descobert les estructures d'un monestir de fundació feudal, l'evolució posterior i els precedents de l'edifici, sobre els quals les fonts escrites no ens informen.

El conjunt ha estat objecte, també, d'una anàlisi territorial que el vincula necessàriament al jaciment proper de Santa Margarida, que d'ençà dels segles V-VI va constituir un centre de poblament articulat al voltant d'un temple probablement d'origen martirial i que va entrar en dependència respecte a Sant Genís de Rocafort, tot esdevenint-ne la parròquia del priorat (Travé et al. 2021a). L'anàlisi conjunta d'ambdós jaciments en un projecte de recerca en clau de paisatge, que pren com a referència els límits espacials del priorat (fig. 1), els elements arqueològics de natura diversa que s'hi fan presents i els resultats que ens proporcionen les excavacions arqueològiques ens han permès aprofundir en els processos d'articulació d'un territori en què la història de Sant Genís de Rocafort va més enllà del monestir benedictí que coneixem, i està arrelada en un espai organitzat que es transforma progressivament al compàs dels canvis socials i polítics de cada període, des de l'antiguitat tardana fins avui.

Figura 1. Límits del priorat de Sant Genís identificats sobre la fotografia aèria de 1945 (ICC) (a), on l'absència aleshores de l'autopista AP7 permet copsar l'orografia del territori, la qual inclou l'espai muntanyós de la serra de l'Ataix i la plana agrícola, on Santa Margarida (b) exercia de parròquia dependent del monestir (c).



En aquest treball, donem a conèixer el resultat de les darreres excavacions a Sant Genís i les descobertes recents que ens susciten noves hipòtesis de treball respecte a l'origen del monestir. Certament, les transformacions d'un entorn profundament afectat al llarg del temps van emascarar sovint les característiques originàries

del jaciment, així com les vies d'accés que hi permetien l'arribada i l'abast de les seves dimensions i complexitat, afectades per la construcció de terrasses i bancals de conreu, elements que van transformar radicalment un paisatge marcat per la desforestació ja a finals del segle XVIII (Codina et al. 1992, 170-171). Els treballs en curs ens permetran explorar, en un futur proper, les connexions del jaciment amb l'entorn circumdant a través de la circulació de productes ceràmics, l'anàlisi de l'evolució de la xarxa viària o l'aprofitament de recursos naturals, així com la relació existent entre el mateix monestir i altres indrets propers, on s'hi detecta la presència de petites coves naturals, fins i tot al mateix turó de Rocafort (Pagès 1983, 65), susceptibles d'haver acollit algunes formes d'ocupació. La síntesi que presentem inclou els resultats obtinguts a partir de l'excavació de l'església i les dependències monàstiques, així com una reflexió sobre els possibles orígens del monestir a la llum de les darreres descobertes.

EL MONESTIR DE SANT GENÍS I EL PRIORAT DE ROCAFORT

El monestir de Sant Genís de Rocafort és un monument catalogat com a bé cultural d'interès nacional (BCIN) des de 1949, quan es va reconèixer el catàleg de BCIN de tots els castells del territori nacional. Aleshores, el jaciment era conegut com a castell de Rocafort i considerat un castell templer a partir de les notícies errònies que el definien com a tal (Duran 1926; Pedemonte 1929). Aquestes interpretacions van contribuir a la creació d'una aura llegendària difícil d'erradicar, que la bibliografia reproduïa de manera continuada (Clopas 1945). El monument, al llarg de tot el segle XX, presentava un estat ruïnós i una degradació severa que feia imprescindible la seva consolidació i restauració. Afortunadament, la troballa el 1970 d'un procés judicial datat entre 1317 i 1320 va permetre descobrir els orígens benedictins d'un monestir medieval fundat el 1042 pels dels senyors de Castellvell (Pladevall 1970). Des d'aleshores, un estudi detallat de les fonts documentals va permetre reescriure la història d'aquest monestir, dependent del monestir empordanès de Sant Miquel de Cruïlles, també de fundació senyorial, i alhora d'aquest amb el de San Michele della Chiusa, al Piemont italià (Mallorquí 2000, 93-95).

Coneixem amb certa precisió els límits del priorat dotat pels senyors de Castellvell Bonfill i Sicarda (Baucells 2007, 14-23) a partir de llur document fundacional, malgrat que no se'n conserva l'original, sinó dues còpies força tardanes, posteriors a 1650, les quals alhora són còpia d'un document de 1268 redactat, probablement, en el moment en què el monestir passa a dependre del de Sant Miquel de Cruïlles. Cabria la possibilitat de considerar el document de 1268 com un apòcrif que —mitjançant una suposada dotació del priorat el 1042— legitimaria una fundació plenament feudal de mitjan segle XIII. A dia d'avui, i després de completar una primera fase dels treballs arqueològics, considerem que hi ha arguments suficients a favor de la veracitat del document fundacional de 1042, malgrat que només es conegui de manera indirecta. Tot i el silenci de

les fonts escrites fins el 1092 (Garí 1985, 107-112), una donació de 1084 de tres lliures de cera anuals i la donació dels delmes de Santa Maria d'Olesa i Sant Pere Sacama, potser pels volts de 1076, quan aquestes dues parròquies s'integren a la baronia dels Castellvell, semblen testimoniar una devoció creixent a Sant Genís a la segona meitat del segle XI (Pagès 1992, 115-117). A tenor, com veurem, de les restes arqueològiques, probablement també en aquest moment podem considerar l'existència d'algun primer espai de culte. D'ençà de la fundació, l'antiga església de Santa Margarida, situada a la plana, passarà a integrar-se en el conjunt del priorat com a parròquia del monestir i es definirà una complementarietat entre ambdós jaciments, en alçada i a peu de camí, que funcionaran com espais de poder i poblament, respectivament.

En qualsevol cas, no serà fins a mitjan segle XII quan es construeixin l'església romànica i les principals dependències monàstiques, en un context de certa bonança econòmica, que es va veure certament beneficiat de les donacions fonamentalment dels Castellvell, els quals n'exerceixen la tutela en virtut d'un llinatge consolidat des del segle X (Martí 2017, 680) i amb una influència notable sobre el territori. El 1126 es fa efectiu el testament de Guillem Ramon I, nebot i hereu dels fundadors, que havia llegat la quantitat de cent mancusos a Sant Genís i uns altres cent per a les obres de construcció de l'església, abans d'iniciar un viatge a Terra Santa i poc després que un altre noble feudatari dels Castellvell testés novament a favor del monestir el 1123. Al llarg del segle XII, l'interès nobiliari pel monestir i les pugnes entre diferents membres del llinatge dels Castellvell és una constant en un territori plenament feudal (Garí 1985; Bolós 1999). Així, el 1157, el senyor de Castellvell, Guillem Ramon II, eleva una queixa contra el seu feudatari, Berenguer de Castellvell, per raó de diverses malifetes. Durant la segona meitat del XII, el monestir es troba en la fase de major esplendor i esdevé el panteó familiar dels Castellvell, tal com testimonia el testament de Guillem Ramon III, redactat el 1176, qui llega terres i masos al monestir (Baucells 2007, 31). Possiblement els fills d'aquest encara van fer ús del panteó familiar, que no tingué continuïtat després del matrimoni de Guillema de Castellvell amb Guillem Ramon de Montcada, moment en què probablement es va iniciar el declivi.

Hi ha constància que, a finals del segle XIII, el monestir de Sant Genís ha entrat en dependència respecte al de Sant Miquel de Cruïlles (Baix Empordà), ja que és el prior de Cruïlles qui, el 1288 i el 1311, en confirma els titulars. La dependència de Cruïlles respecte a l'abadia piemontesa de San Michele della Chiusa no semblava limitar gaire la capacitat d'acció del monestir empordanès (Mallorquí 2000, 95), la tutela del qual no sembla que fos acceptada de bon grat pel prior de Rocafort. Tant és així que el 1317 intenta alliberar-se'n, sense aconseguir-ho, en cercar l'aprovació del nomenament directament per part de la Chiusa i dues dècades més tard, l'abril de 1336, mor víctima d'un atemptat perpetrat per desconeguts. Les circumstàncies són certament estranyes i no semblen alienes al plet amb Cruïlles (Baucells 2007, 46), on dues dècades després l'ús de la violència per resoldre intrigues de poder torna a fer-se present (Rexach 2022).

Les pugnes pel poder queden atenuades al segle xv, en un context de clara decadència. El 1448, quan un terratrèmol provoca l'esfondrament de la coberta del temple, tant de l'església de Sant Genís com de la de Santa Margarida, ja no hi havia cap comunitat monàstica amb residència permanent al monestir. Els danys provocats pel sisme de 1448 van afectar profundament els dos edificis. En el cas de Sant Genís, les estructures annexes a la façana sud també van sofrir desperfectes greus, dels quals el complex ja no se'n recuperarà. Gairebé un segle després, l'estat dels edificis era ruïnós i el papa Climent VII autoritzà la secularització del priorat, el 1534. A partir d'aquest moment, el mercader barceloní Joan Bolet va assumir la responsabilitat econòmica del priorat amb el compromís d'incrementar-ne les rendes i restaurar els edificis, tot deixant el servei religiós als priors. A més de la restauració de les esglésies de Sant Genís i Santa Margarida, Joan Bolet va fer endreçar l'espai circumdant de Sant Genís tot amortitzant part de les antigues dependències monàstiques, ja enrunades, i en va condicionar el camí d'accés. Les millores a l'entorn i la perspectiva d'augmentar les rendes van despertar novament l'interès de Cruïlles, que va ocasionar nous plets per recuperar el control efectiu del monestir —sense èxit, atès que Joan Bolet va mantenir els seus drets jurídics gràcies al pagament d'una taxa simbòlica en record de l'antiga subjecció (Baucells 2007, 81).

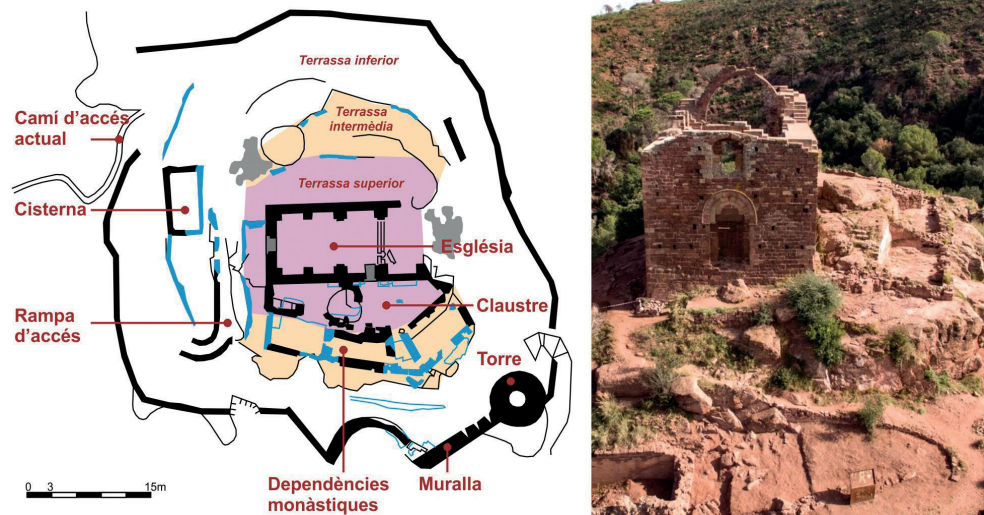
Les visites pastorals es perllonguen fins a 1778 i testimonien que el priorat, i en particular l'església de Santa Margarida, continuen essent espais de culte i devoció popular, malgrat que la població ja ha decrescut notablement. Del centenar de persones distribuïdes en unes vint famílies documentades a la primera meitat del xiv, el nombre s'ha reduït a una quarta part a principis del xv i només queda una població estimada d'unes deu persones al llarg del segle xvi. A partir del declivi del monestir, la tendència de la població fou abandonar progressivament les terres del priorat i traslladar-se a la parròquia de Martorell, en absència de rectors a Santa Margarida (Baucells 2007, 111-115). Les informacions que proporcionen les fonts escrites són poc precises en relació amb l'estructura i la funcionalitat de les diferents dependències monàstiques, i amb llur evolució, a causa de les diferents reformes experimentades; elements, però, que les excavacions arqueològiques ens han permès posar al descobert. La construcció d'un registre arqueològic detallat i l'explotació conjunta d'aquest amb les fonts documentals a partir d'un sistema d'informació integrat (Travé et al. 2021b) ens permeten precisar millor tant l'evolució del lloc com els seus precedents.

NOVES DESCOBERTES: RESULTATS DE LES INTERVENCIIONS ARQUEOLÒGIQUES

El jaciment ocupa la totalitat del turó de Rocafort i s'estructura sobre tres terrasses successives (fig. 2). Les excavacions desenvolupades entre 2014 i 2020 han permès completar l'excavació de l'església, i de les terrasses superior i intermèdia. L'excavació en futures intervencions de la terrassa inferior permetrà definir la natura i la distribució d'unes estructures, l'existència de les quals evidencia els

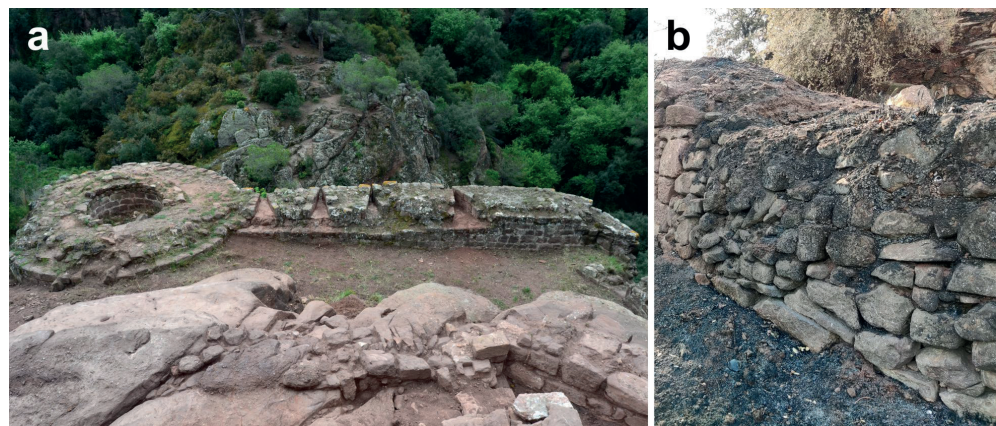
nombrosos encaixos i forats d'embigats, visibles en el tall vertical que fa la roca i que defineix ambdues terrasses (Del Fresno et al. 2022), i les prospeccions de georadar practicades al subsol (Sala et al. 2021).

Figura 2. Planta general del jaciment i vista aèria del conjunt, finalitzada la intervenció de 2022, que ofereix una imatge acurada de les estructures descobertes. Apareix representada en negre la planta del monestir coneguda el 2018 i, en blau, les estructures recuperades des d'aleshores.



El conjunt del recinte queda delimitat per una muralla que protegeix especialment l'àrea sud-est, mitjançant una torre circular que controla visualment l'antic camí d'accés al monestir (fig. 3). A l'interior del clos, les dependències monàstiques es distribuïen de manera superposada com a mínim en dos pisos, presidits per l'església i el claustre a la part superior. L'església té una planta rectangular de 20,2 metres de llarg per 9,6 d'ample, i estava coberta amb una volta apuntada i dividida en tres parts mitjançant dos arcs torals, dels quals només se n'ha conservat l'oriental. Des d'aquest arc i els dos graons que queden just a sota, arran de terra i fins a la capçalera és l'espai del presbiteri. Sabem de l'existència de tres finestres a la capçalera gràcies a les fotografies conservades d'antic i datades el 1912 i el 1915. No és procedent en aquest treball aprofundir en la descripció estructural de l'edifici, el qual ha estat objecte de treballs anteriors més exhaustius (Mauri et al. 2020, 481-482), però sí que hem de fer esment a la identificació dels principals espais que es configuren a la planta del jaciment i que es relacionen amb les dependències annexes a la façana sud.

Figura 3. Vista de la torre que protegeix l'accés original al monestir (a) i detall de la muralla (b).



El cor, propi d'una església monàstica, quedava situat entre el presbiteri i el segon dels arcs torals, avui desaparegut. Des d'aquest segon arc i fins a la porta d'accés a la façana oest es defineix l'espai de la nau, separat de l'àrea reservada a la comunitat monàstica, i des d'on els fidels atenen els oficis. A ambdós costats de l'edifici, els murs laterals acullen diferents capelles: dues al presbiteri, dues més al cor i quatre —dues per banda— a la nau. Des de la capella sud del cor hi ha l'accés al claustre i les dependències monàstiques a través d'una porta lateral sobre una escala de cinc graons que supera el desnivell marcat per la fonamentació de l'edifici. La construcció de l'església romànica de Sant Genís va suposar un rebaix profund del sòl de roca, especialment al sector de la nau, que probablement va arrasar bona part de les restes més antigues. Tanmateix, a la zona del presbiteri, més elevada s'hi detecta l'existència d'algunes restes constructives més antigues que queden embegudes dins la capçalera romànica. Alguns d'aquests vestigis de l'ocupació anterior apareixen també, com exposarem tot seguit, en algunes de les zones de dependències monàstiques de la terrassa intermèdia (fig. 4).

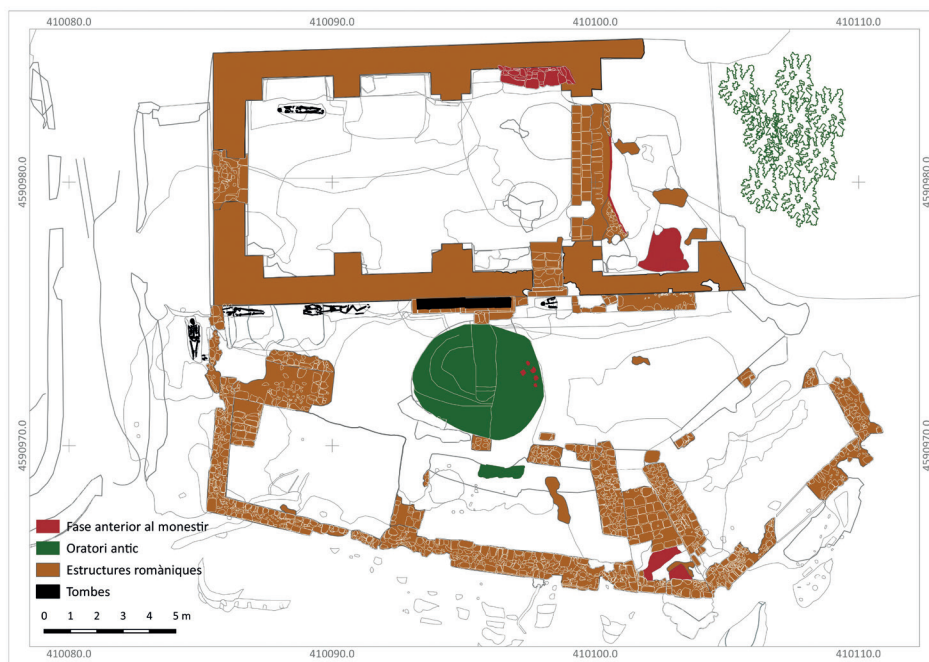
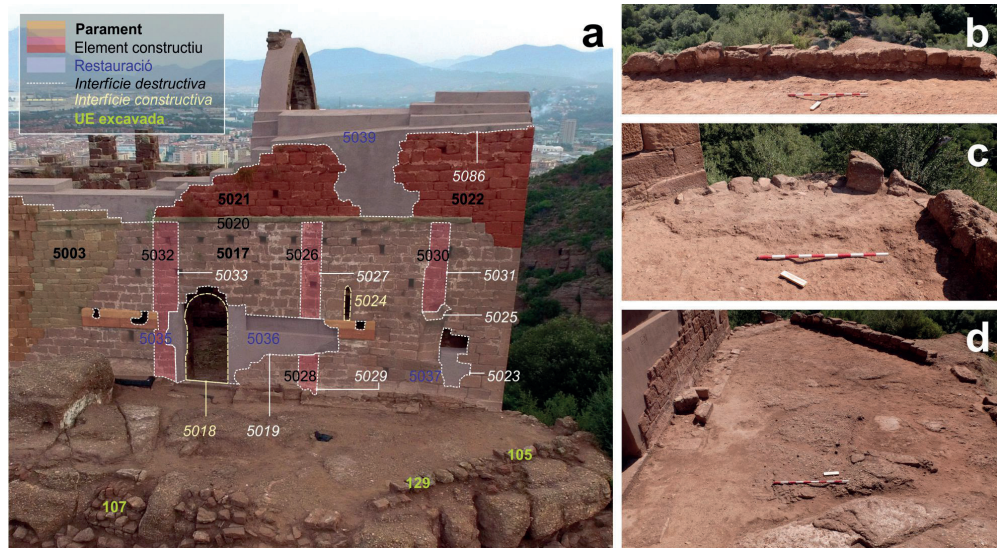


Figura 4. Planta de detall de l'espai sud del monestir, sobre les terrasses superior i intermèdia.

En l'espai annex a la façana sud de l'església, l'excavació d'un nivell extens d'amortització va posar al descobert la planta poligonal del claustre, delimitada en bona mesura per les restes de marges força més moderns, juntament amb les restes d'alguns dels elements constructius. Ens referim a la base dels tres arcs disposats en forma de ventall, l'empremta dels quals encara es pot llegir sobre el parament sud de l'església (fig. 5). L'extensió total de la terrassa superior queda ocupada, al nord, per un petit espai de circulació intensament explotat com a pedrera i en què no es detecten estructures, més enllà d'alguns enterraments, encara en estudi; al sud, pel claustre i una zona de necròpolis, separats ambdós espais per un bloc de roca més elevat, tallat pels costats per acomodar algunes estructures, almenys al costat est, on hauria servit de base per a l'assentament d'un mur. La disposició al mig de l'espai obstaculitza significativament la circulació, que queda força

restringida, fet que ens duu a pensar en l'existència d'una voluntat premeditada de conservar aquest bloc. Podrem aportar més informació al respecte en analitzar les estructures de la plataforma intermèdia, situades un pis per sota del claustre i la necròpolis.

Figura 5. Claustre de Sant Genís de Rocafort. Identificació sobre el parament de l'església dels arcs que cobrien el claustre poligonal (a) i detalls del mur de tancament sud (b), de la preparació de paviment (c) i de la superfície total del claustre, on es pot apreciar la base d'un dels arcs (d).



L'excavació del sector sud-oest de la terrassa superior correspon a una acumulació de terres entre el mur de l'església i l'escala que donava accés al claustre, les quals emplen un forat de saqueig que probablement sigui el resultat de les excavacions d'Isidre Clopas el 1937. Curiosament, són aquests nivells d'amortització els que han proporcionat un volum més gran de materials ceràmics. Sota aquesta acumulació de terres i materials, s'han recuperat diversos enterraments i una ossera que sembla en relació amb la construcció del temple romànic. És ben cert que el rebaix de la roca als peus de l'edifici en supera notablement l'amplada i crea un espai que, en concloure la construcció del parament sud, va quedar buit, tot formant una rasa que fou emplenada amb tombes alineades i adossades al mur. La construcció de dues d'aquestes tombes, així com la majoria de les restes en connexió anatòmica situades entre el mur lateral i el retall de la roca queden dipositades sobre una acumulació de restes humanes inconnexes que podem interpretar com a procedents d'enterraments preexistents, probablement acumulades durant la construcció de l'edifici. El seu estat de conservació precari, el saqueig parcial de les tombes i la intervenció de 1937 en dificulten en bona mesura la datació, si prenem com a referència la seqüència estratigràfica.

Des del claustre s'accedeix a les dependències de la terrassa intermèdia, tot baixant per una escala monumental que comunicava ambdós espais a través d'un distribuïdor que donava accés a diferents habitacions (fig. 6). Sobre aquesta plataforma s'hi documenten tres estances, amortitzades totes tres en un mateix moment, juntament amb l'escala i el distribuïdor, per nivells d'enderroc homogenis amb algunes acumulacions de material de pedra procedent de l'arrasament de les estructures. L'habitació oest és la més tardana en relació amb el conjunt, si considerem la tipologia constructiva i la seqüència estratigràfica respecte als murs

contigus a l'habitació que ocupa la posició central. Aquesta cambra occidental, que mostra una modificació a l'accés mitjançant la incorporació d'una escala a l'angle nord-oest, presenta també una obra de carreus regulars encintats, les restes d'un revestiment amb restes de pintura i un petit armariet encastat al mur est. El terra fou anivellat amb un preparat d'argila batuda, sobre la qual s'hi detecten indicis de pavimentació.

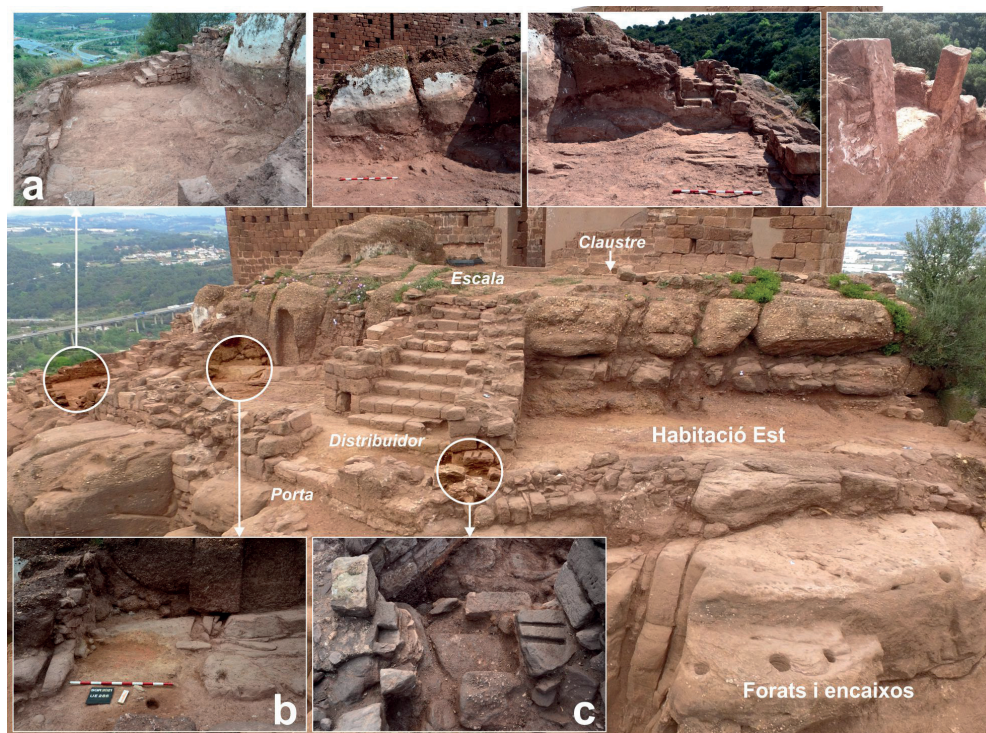


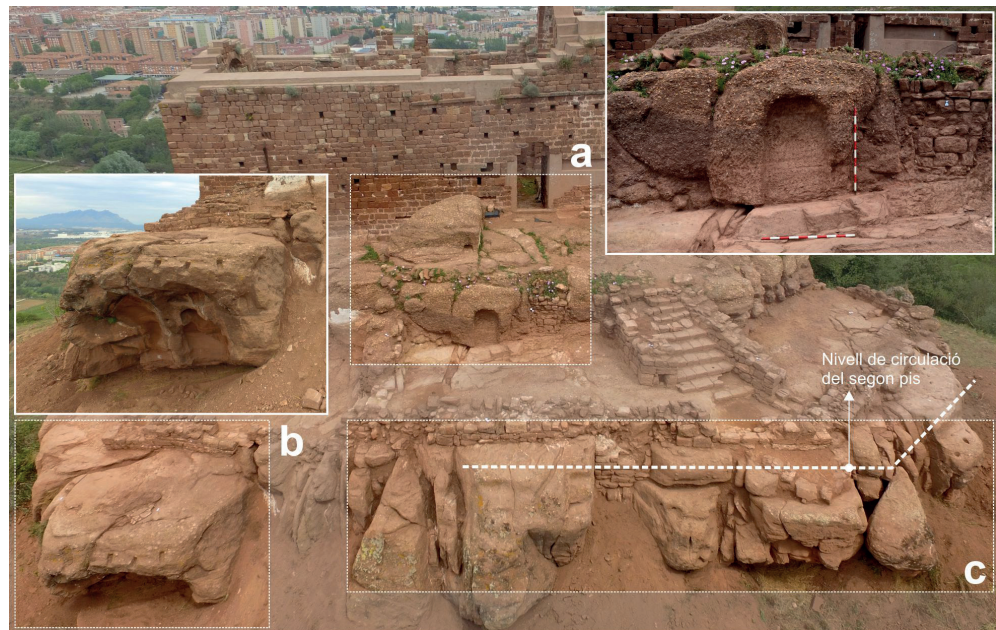
Figura 6. Vista general de l'àrea d'excavació sobre la terrassa intermèdia, presidida per l'escala monumental, i fotografies de detall de l'habitació oest (a), de la llar de foc de la cuina, situada a l'estança central (b) i l'accés a l'habitació est (c).

L'habitació central només comunica amb les altres a través d'una porta a l'extrem est i les restes identificades n'evidencien la utilització com a cuina. Als nivells d'amortització i enderroc es van recuperar les restes fragmentades d'una pica rectangular que devia funcionar amb una canalització de desguàs cap a l'exterior, la qual es troba retallada a la roca a través del mur sud. A l'angle nord-est de l'habitació, una llar amb gran presència de cendres i carbons posa de manifest d'existència d'un foc d'ús continuat en aquest espai, associat a diferents encaixos i forats que delimiten l'estructura de la llar. Els resultats de les anàlisis antracològiques practicades (Ruiz 2021) testimonien la presència majoritària de fustes de l'espècie *quercus* caducifoli (roure, alzina i alzina surera), juntament amb una proporció minoritària de garric, pi, bruc i olivera. Aquesta composició específica de fustes amb un poder calorífic elevat i combustió lenta és ben compatible amb l'ús culinari d'aquest espai. La cambra presenta també un anivellament del terra amb una capa fina d'argila, que no s'escampa cap al nord, on el sòl rocós natural constitueix la base del nivell de circulació.

Aquesta cambra central presenta un element singular que sembla respondre a la integració d'una estructura preexistent en aquest espai de la cuina. En referim a una fornícula excavada a la roca, amb alguns encaixos i retalls al terra de l'habitació que semblen estar en relació amb aquesta estructura. Per la seva

disposició, veiem que la fornícula apareix ben centrada en relació amb el gran bloc de roca de la plataforma superior, la funció del qual era difícil d'interpretar en excavar els nivells del claustre més enllà d'evidenciar la inconveniència de mantenir un obstacle similar, i que sembla formar-ne part. El conjunt format pel bloc de roca i la fornícula sembla respondre a l'existència d'algun oratori més antic, estructura per a la qual comptem amb alguns paral·lels coneguts (Álvaro et al. 2018, 155-156; Padilla 2003, 70-83). Les construccions romàniques del segle XII haurien inutilitzat aquesta estructura, la qual queda integrada en els nous usos de l'espai, tot preservant l'aparença original pràcticament intacta (fig. 7).

Figura 7. Vista aèria del jaciment després de l'excavació de 2021, on s'aprecien el bloc de roca central amb la fornícula (a), els abrics artificials de la terrassa inferior (b) i les evidències dels embigats recolzats a la roca (c).



Finalment, la tercera i més oriental de les habitacions presenta un nivell d'arrasament dels murs força més acusat, fins al punt que només es conserva en algunes zones el rebaix de la roca per a la col·locació dels carreus. Les diferents unitats de rebliment excavades en aquest espai mostren una remoció més intensa dels nivells d'amortització, entre els quals s'han recuperat alguns objectes metàl·lics com una ferradura, una cadena i alguns fragments no identificables. Aquesta estança connecta directament amb el distribuïdor als peus de l'escala que puja fins el claustre i que, a tot l'espai sud, actualment ocupat per la terrassa inferior, devia conduir a la prolongació de la terrassa intermèdia sobre la inferior, la qual es fa palesa a tenor del nombrós conjunt de forats de biga que podem observar al retall vertical de la roca que delimita la terrassa més baixa del turó. L'excavació d'aquest espai, que durem a terme al llarg dels propers anys, esperem que pugui proporcionar algunes informacions addicionals respecte a aquestes estructures totalment desaparegudes.

Certament, les prospeccions per georadar realitzades en aquesta terrassa inferior confirmen l'extensió del complex monàstic també en aquesta zona i les interferències en el subsol apunten a l'existència de diferents estructures al primer metre de profunditat sota la superfície. En aquest nivell, al costat de

l'accés actual, hi trobem una cisterna per a la captació d'aigües pluvials. A banda de l'escassa ocupació de la cara nord de la terrassa superior, la façana nord de l'església compta amb poques obertures i sembla constituir una mena de baluard protector de les estructures pròpies del monestir que s'escampen, com hem vist, per tota la zona sud. Únicament les intervencions futures ens podran oferir un panorama complet d'aquest complex monàstic encimbellat al capdamunt d'un turó, la fisonomia del qual ha canviat significativament al llarg dels darrers cinc anys a partir dels treballs de recerca, els quals posen en valor el paper d'aquest monestir com a node articulador d'un priorat feudal.

A partir del conjunt que coneixem fins avui, podem identificar entre les restes arqueològiques les evidències corresponents a tres fases d'ocupació i transformació de les dependències. La fase més antiga correspon als elements que, afectats o modificats per la construcció dels edificis romànics, podem considerar preexistents. Es tracta d'elements a vegades subtils i molt arrasats per les obres posteriors de construcció dels edificis romànics, però suficients per evidenciar amb certa claredat l'existència d'indícis d'una ocupació de l'assentament anterior a la dotació del priorat, la qual tindrem ocasió de discutir uns paràgrafs més endavant i que no és aliena a la realitat del territori medieval (Menchón 2021, 769-783). Les estructures romàniques són les fases més ben conegudes de l'obra constructiva, i estan formades per l'església d'una sola nau i el claustre adjacent al capdamunt del turó, tot presidint el conjunt, des d'on es pot baixar a les dependències monàstiques distribuïdes en dos pisos construïts sobre dues terrasses successives. La destrucció d'una part d'aquestes estructures i les remocions del conjunt que es realitzen al llarg del segle XVI, després de la secularització del priorat en la figura de Joan Bolet, suposen la fase més tardana i corresponen als treballs de condicionament i reforma posteriors a 1534.

L'enderroc de les dependències de la terrassa intermèdia possiblement fou una conseqüència del terratrèmol de 1448, atès que en la visita de reconeixement, realitzada el 1535, s'hi descriu amb precisió l'estat ruïnós del conjunt, cobert per esbarzers i vegetació. Així doncs, els treballs de restauració endegats per Joan Bolet es van centrar en la terrassa superior, tot netejant la zona de runa i enretirant de l'interior de l'església les restes de l'enderroc de la volta, amb els quals es va acabar d'amortitzar l'escala principal i les habitacions annexes. L'excavació d'aquests enderrocs va permetre recuperar algunes restes de capitells decorats, columnes o una dovella motllurada que fan palès un cert caràcter sumptuós de l'edifici en la seva època d'esplendor. A més de les tasques de neteja, es van dur a terme algunes transformacions estructurals menors a l'església. Entre aquestes, cal fer esment de la modificació de la finestra de la façana principal, la incorporació d'una espadanya, de la qual se'n conserven els pilars, sobre el mur nord de l'església i la consolidació de les capelles laterals del cor mitjançant la construcció d'uns arcs de maó. La volta esfondrada fou substituïda en aquest moment per una teulada a doble vessant sostinguda per un embigat (Baucells 2007, 95-99). Aquests treballs són paral·lels als que van tenir lloc a l'església parroquial de Santa Margarida, que va veure la seva superfície útil reduïda a la meitat després de la construcció d'una nova façana que, a la manera d'un envà, va dividir el temple en dos i va fer que l'església —tot i mantenir la funció parroquial

fins al segle XIX— quedés reduïda a la meitat, amb un pati davanter al descobert. També aquesta paret mitgera fou coronada amb una espadanya similar a la de Sant Genís, fet que suposa una evidència més d'aquesta vida en paral·lel dels dos edificis i de la història comuna que regeix els principals assentaments del priorat.

ELS PRECEDENTS: UN ORIGEN ANTERIOR A LA FUNDACIÓ DEL SEGLE XI

El document fundacional del monestir, del 1042, permet intuir l'existència d'algun espai de culte dedicat a sant Genís sobre el turó que posteriorment ocuparà el monestir i que ja aleshores responia al topònim de Rocafort (Pagès 1992, 110-112). També l'excavació arqueològica ha posat al descobert elements que de cap manera no corresponen amb la fase romànica de construcció dels edificis del monestir. Aquestes evidències es concentren a la capçalera de l'església, a l'ala sud del presbiteri i en alguns punts concrets del complex d'habitacions, als nivells inferiors del distribuïdor de la terrassa intermèdia i en alguns punts del claustre. En tot cas, l'evidència més gran d'aquests precedents la trobem en la conservació deliberada d'una gran estructura pètria, sense cap funció aparent al nou monestir del segle XII, que funcionava com a capçalera d'una estança els límits de la qual coneixem de manera imprecisa, però que podem interpretar amb certa seguretat com un possible oratori preromànic a tenor dels paral·lels coneguts (Álvaro et al. 2018, 155; Padilla 2003, 79).

A l'espera de concloure les tasques d'excavació al jaciment, per ara podem apuntar a l'existència d'un possible precedent eremític al turó de Rocafort, anterior a la dotació del monestir i el priorat. Aquesta interpretació es fonamenta en altres elements presents al territori que ens permeten intuir la presència, tot i que amb certes reserves, d'una activitat eremítica a la zona (Riu 1978, 111-117; Monreal 1989, 281-283). Es tracta dels espais rupestres identificats a la serra de l'Ataix i caracteritzats per llur estructura d'abrics naturals, ocasionalment amb modificacions antròpiques (fig. 8), que haurien pogut acollir algunes formes de vida en solitari (Pagès 1983, 65-67), tal com coneixem en altres espais de la península Ibèrica (Riaño 1995, 49-50; Deulofeu i Buxó 2009, 607-613; Azkarate i Solaun 2008, 133-149), malgrat les reserves necessàries que cal tenir en fer aquest tipus d'interpretacions (Riaño 1995, 51-52). La toponímia del lloc tampoc no sembla casual i, en aquest sentit, la denominació del turó del Montgoi (etimològicament de *Monte Gaudium*), des del qual s'estableix el primer contacte visual amb el de Rocafort, sembla corroborar el caràcter religiós d'aquest espai, potser establert ja amb anterioritat a la seva configuració feudal.

Més enllà d'aquests indicis, comptem amb alguns altres elements que ens permeten interpretar una ocupació primerenca del lloc. El topònim Rocafort tampoc no sembla casual i ens porta a pensar en l'existència d'algunes estructures de fortificació prèvies que no coneixem amb precisió. Seria estrany que no ho fos, atès el domini visual que exerceix aquest turó precisament sobre el traçat

de la *Via Augusta* al seu pas cap al Penedès, tot seguint el marge dret del riu Anoia. És possible, per tant, que algunes de les restes que advertim sobre la roca, especialment a la terrassa inferior i que hem documentat durant els treballs d'excavació, no siguin coetànies ni dels precedents presumptament eremítics, ni de l'església primitiva, ni de les instal·lacions monàstiques, i que es tracti, en canvi, d'elements previs relacionats amb el caràcter fortificat de l'assentament. La troballa d'una moneda de Probus (276-282 d. C.) (Estiot i Gysen 2006; Hiland i Oliva 2006) als nivells associats a l'ocupació anterior del monestir sota el distribuïdor, als peus de l'escala central, sembla confirmar aquesta cronologia antiga dels precedents del lloc.

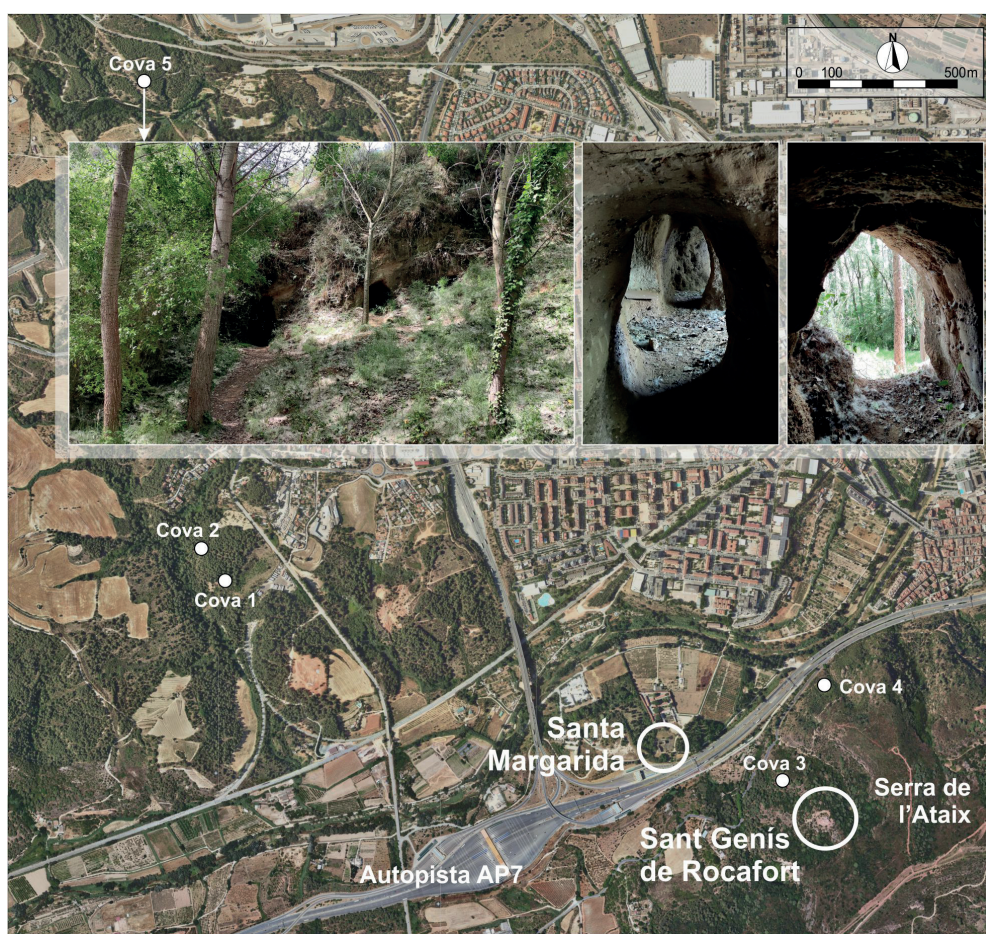


Figura 8. Mapa de localització de les coves i els abrics situats a la rodalia de Sant Genís, numerats i identificats segons Riu (1978) i Pagès (1983), i fotografies de detall de la cova 5.

A banda d'aquestes restes, el volum estratigràfic més significatiu correspon a la fase romànica de la construcció del monestir. Malgrat la dotació del priorat, el 1042, no podem proporcionar una datació clara respecte a la materialització d'aquesta fundació a les estructures excavades. Les fonts documentals ens fan pensar que el 1084 encara no existeix una comunitat establerta amb caràcter permanent a Sant Genís (Baucells 2007, 25-26), mentre que la documentació posterior ofereix indicis clars que el monestir és ja en ple funcionament cap a 1126, i fins i tot que de les obres de construcció de l'església devien estar en marxa, per a les quals Ramon Guillem de Castellvell destina una contribució econòmica.

Aquesta cronologia coincideix de manera raonable amb les característiques de les estructures i els dipòsits analitzats, així com dels materials arqueològics recuperats. Els principals volums ceràmics corresponen majoritàriament a ceràmiques grises de morfologia i fàbriques molt similars a les de l'assentament veí de Santa Margarida (Travé et al. 2019, 187), amb alguns contextos més tardans en relació amb els treballs de remoció i condicionament duts a terme el segle XVI, els quals aporten algunes produccions de ceràmica blava juntament amb un conjunt nombrós també de ceràmica grisa que, en ocasions de manera residual i en altres com a testimoni de produccions més tardanes, apareixen també en gran quantitat als nivells d'enderroc.

Aquests contextos són especialment interessants, perquè testimonien una pervivència considerable de les produccions reductores i perquè la seva comparació amb el material de Santa Margarida permet detectar algunes diferències formals. Els resultats corresponents a l'estudi de materials són, per ara, preliminars, a l'espera dels resultats procedents de la caracterització arqueomètrica del conjunt, encara en curs. En qualsevol cas, l'estudi dels materials ceràmics de Sant Genís permetrà aportar dades interessants respecte a la continuïtat o no de les produccions locals conegudes per a Santa Margarida, i dels canvis formals i tecnològics d'uns productes amb una varietat morfològica lleugerament més gran.

En suma, cal considerar que darrere de la monumentalitat del monestir del segle XII, el jaciment amaga altres elements que, amb menys visibilitat, testimonien la continuïtat d'una ocupació de llarga durada i que tenen un potencial interessant per al desenvolupament de la recerca futura. Al marge de l'anàlisi dels materials, les intervencions a les àrees que encara resten pendents d'excavació ens permetran definir amb més precisió la morfologia de les estructures desaparegudes i que ara només coneixem a partir dels vestigis negatius. Conèixer la distribució i les característiques d'aquestes restes ens permetrà discriminar la presència d'altres vestigis anteriors als del monestir romànic i potser delimitar, al sud, el possible oratori antic que de moment només coneixem a partir de la capçalera.

També l'anàlisi antropològica de les restes recuperades, actualment en curs, aportarà una mica més de llum sobre els usos funeraris de l'assentament, que semblen canviant al llarg dels diferents moments de la seva ocupació. Les tombes principals es trobaven encastades al mur lateral sud de l'església i l'àrea del claustre, i ja havien estat objecte de saqueig des d'antic, per la qual cosa no fou possible la recuperació de restes. La intervenció, tanmateix, ha posat al descobert el conjunt funerari de l'àrea sud-est de la terrassa superior, amb les tombes i l'ossera esmentades anteriorment. Recentment, s'han recuperat alguns enterraments més al nord de l'església, molt arrasats i que encara no podem atribuir cronològicament a cap fase del monestir, tot i que hi ha la possibilitat que fossin anteriors. L'estudi antropològic de les restes i la seva datació permetrà avaluar el significat de la distribució espacial de les tombes.

CONCLUSIONS I PERSPECTIVES

Les excavacions recents, les prospeccions realitzades als espais pendents d'excavació i els estudis de material i territori en curs posen de manifest l'interès del jaciment de Sant Genís de Rocafort, així com el seu potencial per a l'estudi dels antecedents del monaquisme a Catalunya i de les característiques dels petits monestirs medievals, sovint oblidats a l'ombra dels grans conjunts monàstics, o estudiats parcialment amb l'interès enfocat en els espais centrals de l'església i el claustre. Sant Genís, malgrat l'espoli intens que ha patit el conjunt, conserva restes suficients per aprofundir en aquest tipus d'estudis i, alhora, es manifesta com un conjunt més complex, ric i monumental del que el seu origen podria suggerir.

Els resultats obtinguts després de cloure un primer projecte quadriennal de recerca en aquest jaciment han proporcionat informacions significatives per conèixer la morfologia del conjunt monàstic d'època romànica, llur distribució i funcionalitat, però també ha aportat dades sobre els precedents i els possibles orígens d'aquest amb anterioritat al domini senyorial. La presència, a l'entorn immediat del monestir, de vestigis rupestres —potser de caràcter eremític— reforça la idea d'una ocupació anterior d'aquest turó, a banda de la presència secular de poblament a la plana, articulada entorn de l'església de Santa Margarida. Les restes d'una fornícula a l'habitació, que posteriorment esdevindrà la cuina, i la seva relació estructural amb un gran bloc de roca que es conserva al claustre del monestir feudal suggereixen l'existència d'un oratori anterior a les construccions monàstiques.

La recerca dels darrers anys ens ha permès posar de relleu la necessitat d'entendre el priorat de Rocafort com un conjunt arqueològic en què els jaciments de Sant Genís i Santa Margarida esdevenen els assentaments fonamentals i els pols jeràrquics de l'organització del paisatge medieval, però no de manera aïllada, sinó com a nodes d'una xarxa més complexa. El conjunt del territori ens ofereix elements suficients per analitzar el procés de construcció d'un espai rural poblat des d'època antiga, profundament romanitzat i, a mesura que ens endinsem en els segles medievals, jerarquitzat i articulats a partir de noves formes de relació. Les línies de recerca actuals, a diferents escales i en escenaris múltiples, plantegen una anàlisi dels paisatges i les societats en transició amb una atenció especial a les formes d'organització espacial i el rol del camperolat en aquesta estructura social, estudiant de manera global els processos de poblament i de construcció de la societat medieval.

En aquest context, l'estudi dels espais monàstics i religiosos supera la vinculació tradicional amb una arqueologia cristiana arrelada en el període clàssic o romà tardà per oferir panorames diacrònics i espacials més amplis que, en bona mesura, parteixen de la revisió i la relectura de les premisses interpretatives establertes a les primeres excavacions d'aquests contextos. L'anàlisi de conjunt de Sant Genís de Rocafort i el seu entorn pretén contribuir a aquest panorama d'estudi, en el qual l'acció monàstica i eremítica ha de ser entesa com un factor més en la construcció dels espais rurals de l'edat mitjana, i de la configuració d'una societat camperola que esdevé el resultat d'un cúmul d'elements de continuïtat i ruptura, de pervivència i canvi, perennes en l'esdevenir històric.

BIBLIOGRAFIA

- ÁLVARO, K., TRAVÉ, E., LÓPEZ, M. D. 2018, La acción monástica y eremítica en los procesos de poblamiento altomedievales (s. VI – IX): Los conjuntos singulares del Alto Arlanza y sus problemas interpretativos, *Arqueología y Territorio Medieval*, 25, 145-167.
- AZKARATE, A., SOLAUN, J. L. 2008, Excavaciones arqueológicas en el exterior de los conjuntos rupestres de las Gobas (Laño, Burgos), *Archivo Español de Arqueología*, 81, 133-149.
- BAUCELLS, J. 2007, *El Priorat de Sant Genís de Rocafort (Martorell)*, Martorell: Centre d'Estudis Martorellencs.
- BOLÓS, J. 1999, El monestir com a institució feudal, Miquel, M., Sala, M. (eds.), *Temps de monestirs: Els monestirs catalans entorn de l'any mil*, Barcelona: Generalitat de Catalunya, Departament de Cultura / Pòrtic, 68-89.
- CLOPAS, I. 1945, *Resumen histórico de Martorell relacionado con la historia de Cataluña*, Martorell: Gráficas Martorell.
- CODINA, J., MORAN, J., RENOM, M. 1992, *El Baix Llobregat el 1789. Respostes al qüestionari de Francisco de Zamora*, Montserrat: Curial Edicions Catalanes/Publicacions de l'Abadia de Montserrat.
- DEL FRESNO, P., MAURI, A., SOCORREGUT, J. 2022, *Memòria de la intervenció arqueològica al Monestir de Sant Genís de Rocafort (Martorell, Baix Llobregat) 2018 - 2021*, Martorell: Centre d'Estudis Martorellencs (Memòria tècnica).
- DURAN CAÑAMERAS, F. 1926, Estudios sobre el feudalismo en Cataluña. Castellvell de Rosanes I. El señorío de Castellvell, *Boletín de la Sociedad Arqueológica Tarraconense*, 29, 156-159.
- ESTIOT, S., GYSEN, P. 2006, L'atelier de Rome au début du règne de Probus (276-277): corpus et documents inédits, *Révue Numismatique*, 162, 231-257.
- GARÍ, B. 1985, *El linaje de los Castellvell en los siglos XI y XII*, Bellaterra: Universitat Autònoma de Barcelona (Tesi doctoral).
- HILAND, S., OLIVA, C. 2013, *Le règne de l'Empereur Probus (276-282 apr. J.-C.)*, *Histoire et numismatique*, París: III Monetae.
- MALLORQUÍ, E. 2000, *El monestir de Sant Miquel de Cruïlles a l'Edat Mitjana. Estudi i edició dels documents (1035-1300)*. La Bisbal d'Empordà: Ajuntament de la Bisbal d'Empordà (VIII Premi Pere Lloberas).
- MARTÍ, R. 2017, Els Castellvell durant el segle X, artífexs i veguers de la Marca de Barcelona, *Anuario de Estudios Medievales*, 47-2, 679-705.
- MARTÍN, A. 2015, Actuacions arqueològiques i estudis previs al conjunt monumental de Sant Genís de Rocafort (Martorell, Baix Llobregat), *Actes del V Congrés d'Arqueologia medieval i moderna a Catalunya*, Barcelona: Ajuntament de Barcelona / ACRAM, 1125-1146.

- MAURI, A., DEL FRESNO, P., BAENA, D., SOCORREGUT, J., NAVARRO, R., FARRENY, M., TRAVÉ, E. 2020, L'arqueologia de l'arquitectura aplicada a les esglésies de Santa Margarida i Sant Genís del Priorat Rocafort (Martorell), Aquilué, X., Beltrán de Heredia, J., Caixal, A., Fierro, J., Kirchner, H. (eds.), *Estudis sobre ceràmica i arqueologia de l'arquitectura. Homenatge al Dr. Alberto López Mullor*, Barcelona: Diputació de Barcelona, 477-486.
- MENCHÓN, J. J. 2021, *In loco horroris et vastae solitudine? Necròpolis i poblament entre els segles V i XII a l'Ager Tarraconensis occidental / Camp de Tarragona, Conca de Barberà i Priorat*. Barcelona: Universitat de Barcelona (Tesis doctoral).
- MONREAL, L. A. 1989, *Eremitorios rupestres altomedievales (El Alto Valle del Ebro)*. Bilbao: Universidad de Deusto.
- PADILLA, J. I. 2003, *Yacimiento arqueológico de Cuyacabras. Despoblado, iglesia y necrópolis. Eremitorio de Cueva Andrés. Quintanar de la Sierra (Burgos)*, Barcelona: Universitat de Barcelona.
- PAGÈS, M., 1983, *Les esglésies pre-romàniques a la comarca del Baix Llobregat*, Barcelona: Institut d'Estudis Catalans.
- PAGÈS, M., 1992, *Art romànic i feudalisme al Baix Llobregat*, Barcelona: Centre d'Estudis Comarcals del Baix Llobregat – Publicacions de l'Abadia de Montserrat.
- PEDEMONTE, B. 1929, *Notes per a la historia de la Baronia de Castellvell de Rosanes*, Barcelona: Impremta Elzeviriana i Llibreria Camí
- PLADEVALL, A. 1970, Lletre oberta, *Solc*, 4.
- REXACH, S. 2022, *Els monjos del monestir de Sant Miquel de Cruïlles i la justícia: crònica d'un assassinat fallit (1353)*, Montserrat: Publicacions de l'Abadia de Montserrat.
- RIAÑO, E. 1995, Eremitorios rupestres y colonización altomedieval, *Studia Historica. Historia Medieval*, 13, 47-58.
- RIU, M. 1978, Els primers eremitoris mossàrabs de Catalunya, *Fonaments. Revista de Prehistòria i Món Antic als Països Catalans*, 1, 111-117.
- ROIG DEULOFEU, A., ROIG BUXÓ, J. 1995, D'alguns nuclis monàstics troglodítics d'època carolíngia al Pallars (Pirineu Central), *Xe Col·loqui Internacional d'Arqueologia de Puigcerdà. Cultures i medi, de la prehistòria a l'edat mitjana (Homenatge al prof. Dr. Jean Guilaine)*, Puigcerdà: Institut d'Estudis Ceretans, 607-613.
- RUIZ, M. 2021, *Maderas carbonizadas procedentes de un hogar del monasterio de sant Genís de Rocafort (Martorell)*, Martorell: Centre d'Estudis Martorellencs (informe tècnic).
- SALA, R., PUJOL, À., RODRÍGUEZ SIMÓN, P. 2021, *Sant Genís de Rocafort (Martorell, El Baix Llobregat). Prospecció georadar per caracterització*

d'àmbit arqueològic. Memòria d'Intervenció, Martorell: SOT Prospecció Arqueològica (informe tècnic).

SOCORREGUT, J. 2014, *Conjunt de Sant Genís de Rocafort. Memòria de la intervenció arqueològica preventiva realitzada al Castell-priorat. Campanya 2014*, Martorell: Ajuntament de Martorell / Diputació de Barcelona (Memòria tècnica).

TRAVÉ, E., NAVARRO, R., MAURI, A., FARRENY, M., DEL FRESNO, P., SOCORREGUT, J. 2019, De l'església paleocristiana a la sagrera medieval: Transformacions estructurals i ordenament intern del Jaciment de Santa Margarida (Martorell, Barcelona), López Vilar, J. (ed.), *Actas del 4º Congreso Internacional de Arqueología del Mundo Antiguo. VII Reunión de Arqueología Cristiana Hispánica*, Tarragona: Universitat Rovira i Virgili, 181-188.

TRAVÉ, E., NAVARRO, R., MAURI, A. 2021a, Investigación arqueológica integral en el priorato de Rocafort: Yacimientos de Sant Genís y Santa Margarida (Martorell – Barcelona), Retuerce, M. (ed.) *Actas VI Congreso de Arqueología Medieval (España-Portugal), Alicante, 2019*, Ciudad Real: Asociación Española de Arqueología Medieval, 615-620.

TRAVÉ, E., DEL FRESNO, P., MAURI, A., MEDINA, S. 2021b, The Semantics of History. Interdisciplinary Categories and Methods for Digital Historical Research, *International Journal of Interactive Multimedia and Artificial Intelligence*, 6-5, 47-56.