

INFORME DE COMUNITAT: **Ciutat Vella (Barcelona)**



HEBE
PROJECT





UNIVERSITAT DE
BARCELONA



Projecte de recerca "PROJECTE HEBE. L'empoderament de joves en la comunitat. Anàlisi de casos a partir de tres comunitats (HEBE-III). Projecte Ref.: PID2020-119939RB-100 finançat per MCIN/ AEI/ 10.13039/501100011033"



Avís legal:



Aquesta obra està subjecta a una llicència de Reconeixement-NoComercial-SenseObraDerivada 4.0 Internacional de Creative Commons (CC BY-NC-ND 4.0). <https://creativecommons.org/licenses/by-nc-nd/4.0/>

Autoria de l'informe

Asun Llena

Xavier Úcar

Anna Ciraso

Laura Corbella

Miquel Gómez

Núria Fabra

Lucas M. Martínez

Héctor Nuñez

Paloma Valdívía

Carles Vila

Sumari de continguts

1.	Introducció a l'informe.....	6
2.	Descripció sociodemogràfica de la comunitat	7
2.1	Territori	7
2.2.	Població	9
2.4.	Ocupació.....	12
2.5.	Dades específiques del territori	12
2.6.	Caracterització de la comunitat en clau de joventut	13
2.7.	Ocupació juvenil	14
2.8.	Nivell d'estudis	14
2.9.	Participació.....	15
3.	Metodologia	17
3.1.	Grups motors.....	17
3.2.	Derives observacionals.....	18
3.3.	Qüestionari per a configurar el mapa d'actius comunitaris.....	19
3.4.	Rúbrica Hebe	19
3.5.	L'entrevista	19
3.6.	Relats de vida	21
3.7.	Grups de discussió.....	22
3.8.	L'anàlisi de dades de les entrevistes, relats de vida i grups de discussió	24
3.9.	Aspectes ètics.....	25
4.	Els resultats de recerca	26
4.1.	Qüestionari. Mapa d'actius comunitaris	26
4.2.	Resultat de les derives observacionals.....	28
4.3.	Resultats de la rúbrica.....	28
4.3.1.	Anàlisi dels projectes seleccionats	28
4.3.2.	Comparativa de resultats entre projectes respecte les dimensions de l'empoderament juvenil.....	31
4.4.	Resultats de les entrevistes, els relats de vida i els grups de discussió	33
4.4.1.	Entrevistes.....	33
4.4.2.	Relats de vida	35
4.4.3.	Grups de discussió.....	35
5.	Apunts per a la reflexió	38
6.	Referències.....	40
	Annex 1. Codis i definicions.....	41

Sumari de figures

Il·lustracions

Il·lustració 1. Mapa Catalunya situant Barcelona.....	7
Il·lustració 2. Mapa dels barris de la ciutat de Barcelona.	8
Il·lustració 3. Mapa dels barris objecte estudi	9
Il·lustració 4. Codis d'anàlisi en la recerca.....	25

Gràfics

Gràfic 1. Piràmide de població del barri Gòtic	10
Gràfic 2. Piràmide de població del Casc Antic.....	10
Gràfic 3. Resultats de la rúbrica a projectes d'empoderament de Ciutat Vella-Casc Antic	32

Taules

Taula 1. Districtes i barris de la ciutat de Barcelona	8
Taula 2. Piràmide de població del barri del Casc Antic.	10
Taula 3. Eixos i àmbits actuació Pla Adolescència i Joventut de Barcelona	11
Taula 4. % de població jove segons franges d'edat i divisió territorial	13
Taula 5. Nombre de joves segons franges d'edat i percentatge de població immigrada	13
Taula 6. Percentatge joves segons opció de post-obligatòria.....	15
Taula 7. Percentatge d'opcions de participació	15
Taula 8. Síntesi del procés de constitució del grup motor	18
Taula 9. Perfils de les persones entrevistades a les tres comunitats.....	20
Taula 10. Perfils finals de persones entrevistades als barris del Gòtic i del Casc Antic	20
Taula 11. Perfils de persones joves. Relats de vida.....	21
Taula 12. Perfils de joves seleccionats per relats de vida a Ciutat Vella	22
Taula 13. Composició del grup de discussió de joves no associats/des.....	22
Taula 14. Composició del grup de discussió de joves associats/des.....	23
Taula 15. Composició del grup de discussió de professionals	23
Taula 16. Composició del grup de discussió de famílies	24
Taula 17. Centres i equipaments d'ús juvenil als barris Gòtic i Casc Antic	26
Taula 18. Resultat de les derives.....	28

1. Introducció a l'informe

Aquest informe és part del projecte d'R+D+I Ref.: PID2020-119939RB-I00, finançat pel MCIN/AEI/10.13039/501100011033/.

El present document forma part del «Projecte HEBE. L'empoderament dels joves en la comunitat. Anàlisi de casos a partir de tres comunitats (HEBE-III)» i és la continuació de la línia de recerca iniciada el 2010 amb el projecte «L'avaluació participativa d'accions comunitàries com a metodologia d'aprenentatge per a l'empoderament personal i comunitari» (EDU2010-15122). A la convocatòria de l'any 2013 la recerca es va centrar en els joves i en els seus espais, moments i processos d'empoderament: «Projecte HEBE. L'empoderament dels joves: Anàlisi dels moments, espais i processos que contribueixen a l'empoderament juvenil» (EDU2013-42979-R). Al 2017 es dona continuïtat a la recerca desenvolupada amb el projecte «Projecte HEBE. Identificació de factors potenciadors i limitadors de l'empoderament juvenil: anàlisi de discursos i pràctiques d'educadors» (EDU2017-83249-R).

Les qüestions concretes a què volem donar resposta amb aquesta recerca són: Com influeix la comunitat en l'empoderament juvenil? Quines estratègies i recursos hauria de potenciar la comunitat per tal de facilitar l'empoderament de les persones joves? Quines sinergies s'estableixen entre els projectes socioeducatius amb finalitat empoderadora i el seu entorn comunitari? Quin és l'impacte dels projectes d'empoderament juvenil en les persones joves mateixes i en la comunitat?

Es vol que la resposta provingui de la veu i la mirada dels diferents agents implicats (jovent, professionals, polítics i ciutadania), coconstruint coneixement i buscant generar impacte en les comunitats que hi participen.

La metodologia emprada és l'estudi de casos de 3 comunitats de Catalunya: el districte de Ciutat Vella de Barcelona (102.138 hab.), el barri oest de la ciutat de Girona (9.610 hab.) i el municipi de Celrà (5.390 hab.). Cada comunitat esdevé un cas que ha de servir com a referent per ajudar a entendre i avançar en el disseny de polítiques i serveis socioeducatius públics per al jovent. Entenem la comunitat com a unitat territorial, ambiental i sociocultural que vincula persones a partir de certs elements comuns, com ara l'adscripció geogràfica, ja sigui el barri o la ciutat, incloent també la comunitat digital.

El que aquí es presenta és la síntesi de la recerca feta a la comunitat configurada pel districte de Ciutat Vella de Barcelona. El contingut d'aquest informe de comunitat és la síntesi dels tres informes previs que s'han estructurat metodològicament a partir de les estratègies de recerca que s'han dut a terme: [Informe 1: anàlisi d'entrevistes: Ciutat Vella \(Barcelona\)](#); [Informe 2: anàlisi de relats de vida: Ciutat Vella \(Barcelona\)](#); [Informe 3: anàlisi de grups de discussió: Ciutat Vella \(Barcelona\)](#). Es pot accedir en obert a tots aquesta documentació a través del repositori digital de la UdG.

2. Descripció sociodemogràfica de la comunitat

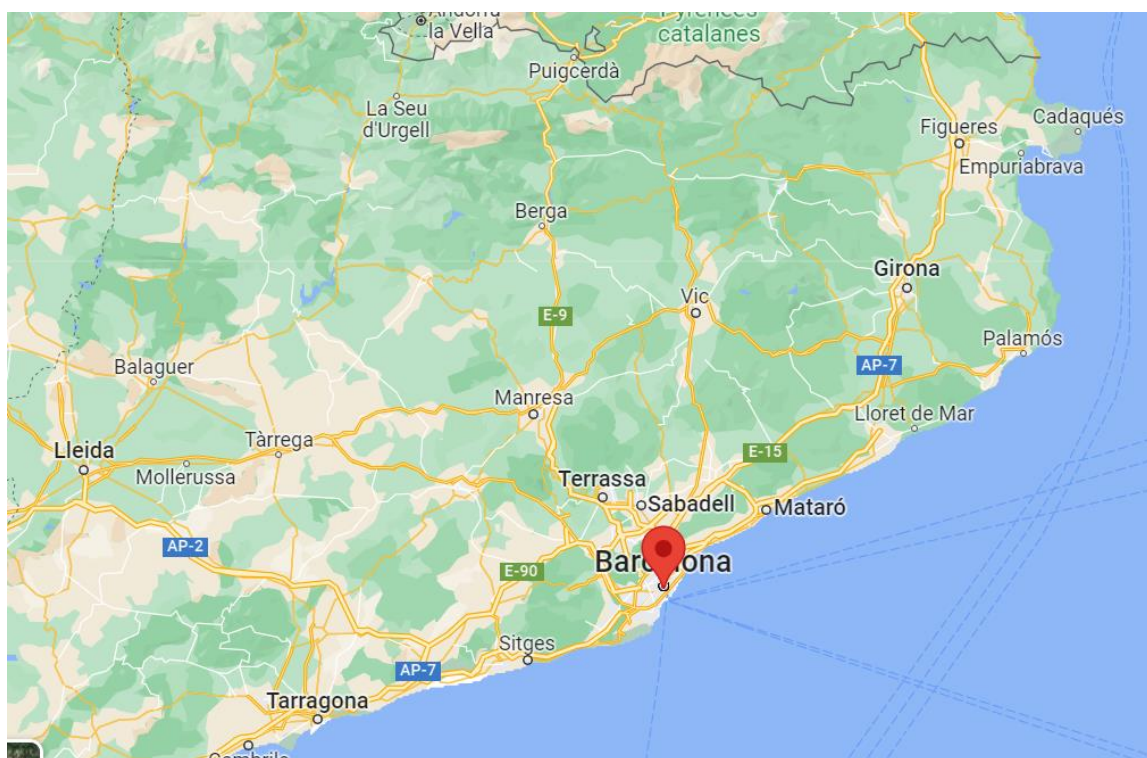
2.1 Territori

Barcelona està situada a la comarca del Barcelonès, és la capital de la província de Barcelona i de Catalunya. Està limitada a l'est pel mar Mediterrani, per la serra de Collserola a l'oest i pels rius Besòs i Llobregat al nord i al sud, respectivament.

Barcelona està a 104 quilòmetres de Girona, a 109 de Tarragona i a 141 de Lleida (Il·lustració 1). Disposa d'una diversitat d'infraestructura de transport públic que la connecta amb altres regions de l'Estat espanyol, altres països europeus i altres països d'arreu del món, com ara el tren d'alta velocitat, l'aeroport El Prat-Barcelona i el port. Aquesta situació possibilita que la ciutat de Barcelona sigui un pol econòmic important a la regió del Mediterrani sud, amb fluxos de persones, béns i serveis.

La ciutat de Barcelona té una població total de 1.636.732 habitants i una densitat de població de 161 habitants/km², segons dades de l'Institut d'Estadística de Catalunya (Idescat, 2021). El districte de Ciutat Vella té una població total de 105.829 habitants, amb una densitat de 233 habitants /km². El barri Gòtic té 15.729 habitants (14,86 % sobre el total del districte) i una densitat de 191 habitants /km². I el barri del Casc Antic té un total de 22.380 habitants (21,14 % sobre el total del districte) i una densitat de 204 habitants/km².

Il·lustració 1. Mapa de Catalunya amb la situació de Barcelona



Font: Google Maps.

La ciutat de Barcelona es divideix, administrativament, en 10 districtes i 73 barris. A la taula 1 i a la Il·lustració 2 s'ofereix informació sobre els districtes i el conjunt de barris que els componen.

Taula 1. Districtes i barris de la ciutat de Barcelona

Districtes de Barcelona	Barris de Barcelona
1. Ciutat Vella	El Raval; la Barceloneta; el Gòtic; Sant Pere, Santa Caterina i la Ribera.
2. Eixample	El Fort Pienc; la Sagrada Família; la Dreta de l'Eixample; l'Antiga Esquerra de l'Eixample; la Nova Esquerra de l'Eixample; Sant Antoni.
3. Sants-Montjuïc	El Poble-sec; la Marina del Prat Vermell; la Marina de Port; la Font de la Guatlla; Hostafrancs; la Bordeta; Sants-Badal; Sants.
4. Les Corts	Les Corts; la Maternitat i Sant Ramon; Pedralbes.
5. Sarrià-Sant Gervasi	Vallvidrera, el Tibidabo i les Planes; Sarrià; les Tres Torres; Sant Gervasi-Bonanova; Sant Gervasi-Galvany; el Putget i Farró.
6. Gràcia	Vallcarca i els Penitents; el Coll; la Salut; Vila de Gràcia; el Camp d'en Grassot i Gràcia Nova.
7. Horta-Guinardó	El Baix Guinardó; Can Baró; el Guinardó; la Font d'en Fargues; el Carmel; la Teixonera; Sant Genís dels Agudells; Montbau; la Vall d'Hebron; la Clota; Horta.
8. Nou Barris	Vilapicina i la Torre Llobeta; Porta; el Turó de la Peira; Can Peguera; la Guineueta; Canyelles; les Roquetes; Verdun; la Prosperitat; la Trinitat Nova; Torre Baró; Ciutat Meridiana; Vallbona.
9. Sant Andreu	La Trinitat Vella; Baró de Viver; el Bon Pastor; Sant Andreu; la Sagrera; el Congrés i els Indians; Navas.
10. Sant Martí	El Camp de l'Arpa del Clot; el Clot; el Parc i la Llacuna del Poblenou; la Vila Olímpica del Poblenou; el Poblenou; Diagonal Mar i el Front Marítim del Poblenou; el Besòs i el Maresme; Provençals del Poblenou; Sant Martí de Provençals; la Verneda i la Pau.

Font: Departament d'Estadística (Ajuntament de Barcelona).

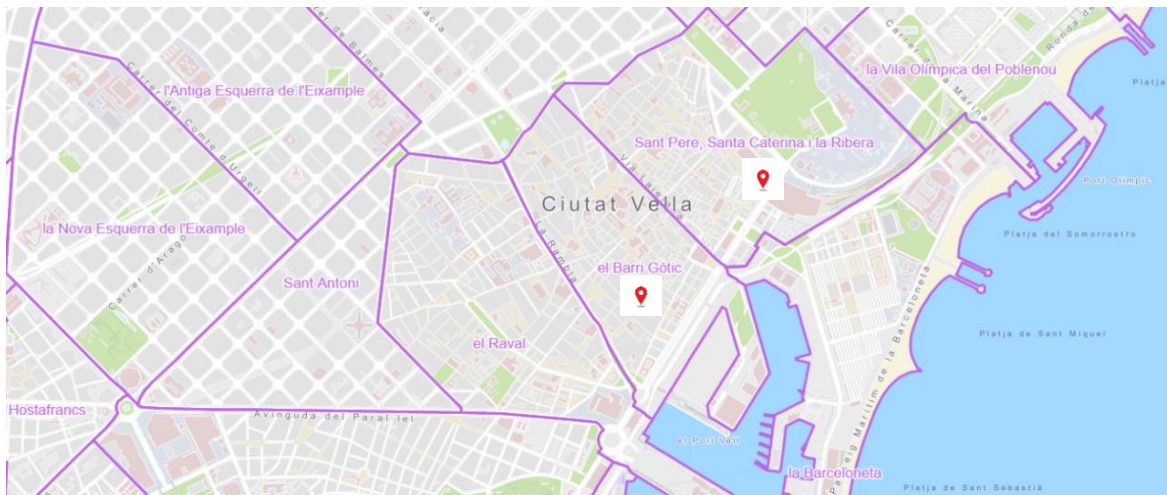
II-lustració 2. Mapa dels barris de la ciutat de Barcelona



Font: Ajuntament de Barcelona.

Si ens centrem en el territori on es desenvolupa aquesta recerca, Ciutat Vella és un dels deu districtes de la ciutat. Geogràficament, se situa entre el litoral del mar Mediterrani i fa frontera amb els districtes de Sants-Montjuic, l'Eixample i Sant Martí. El districte de Ciutat Vella està format per quatre barris: i) Raval, ii) Barceloneta, iii) Gòtic i iv) Sant Pere, Santa Caterina i la Ribera (Casc Antic). Aquests dos últims barris o territoris són l'objecte de la nostra recerca, i apareixen situats en el següent mapa de la ciutat (figura 3).

Il·lustració 3. Mapa dels barris objecte estudi



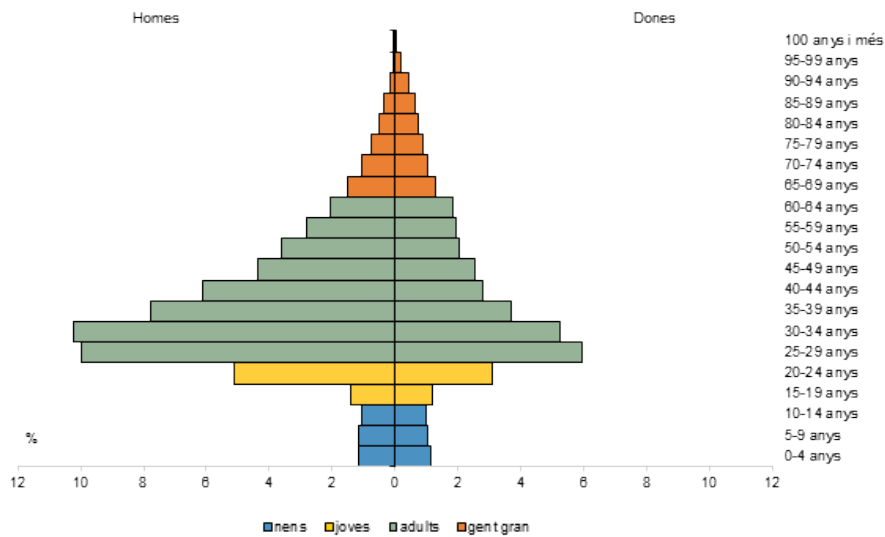
Font: Ajuntament de Barcelona.

2.2. Població

L'estructura de la població dels dos barris objecte d'estudi (Gòtic i Casc Antic) es distribueix per edat i gènere en les dos piràmides següents (figures 4 i 5). Les dues piràmides són expansives, donat que la població jove té un gran pes respecte a la resta, tot i que la població base infantil té uns índexos relativament petits. Aquests elements venen donats, tal com veurem més endavant, per l'arribada de molta immigració.

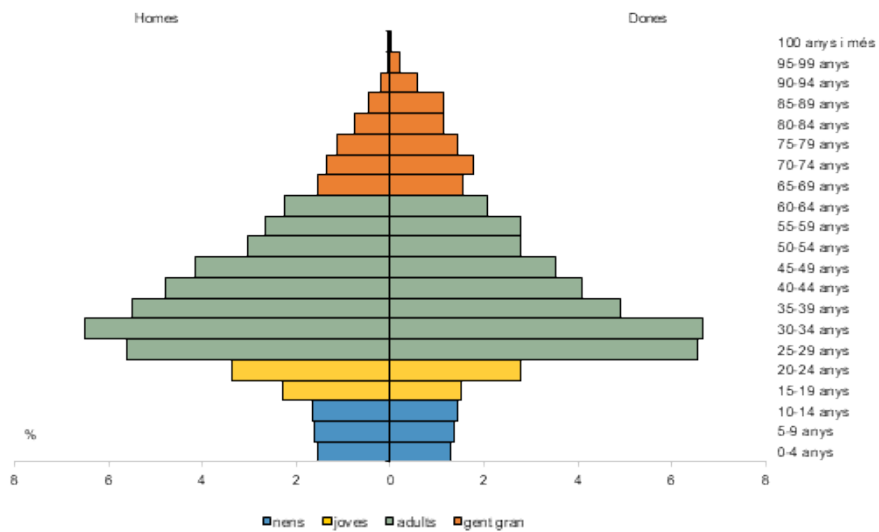
Al barri Gòtic, s'observa que les franges de 20 a 24 anys i de 25 a 29 són les més rellevants, amb una major presència d'homes, mentre que al Casc Antic, tot i que hi ha coincidència a tenir un gran nombre de població jove en les mateixes franges, hi ha més equilibri quant al gènere.

Gràfic 1. Piràmide de població del barri Gòtic



Font: Ajuntament de Barcelona.

Gràfic 2. Piràmide de població del Casc Antic



Font: Ajuntament de Barcelona.

Respecte a la taxa d'immigració en els dos territoris objecte de la recerca, les dades confirmen que és la més alta de tota la ciutat de Barcelona: el barri Gòtic, amb un 51,5 %, i el Casc Antic, amb un 49,8 %. Si analitzem la nacionalitat de les persones nouvingudes, veiem que al Gòtic les més nombroses són les persones originàries del Pakistan, el Marroc i Itàlia. Al Casc Antic les persones immigrades són originàries sobretot del Marroc, Itàlia i França. D'aquestes dades n'extraïem una primera conclusió: la meitat de la població del Gòtic és d'origen estranger.

Taula 2. Percentatge de població d'origen estranger

	%
Barcelona	22,4 %
Districte de Ciutat Vella	46,3 %

Gòtic	51,5 %
Casc Antic	49,8 %

Font: Departament d'Estadística (Ajuntament de Barcelona).

El districte de Ciutat Vella té el percentatge més elevat de població immigrada de la ciutat de Barcelona, amb un 46,3 % de la població, que representa 48.899 habitants.

Política

Des del 2015 al 2023 l'alcalde de Barcelona va ser Ada Colau Ballano, de la formació política Barcelona en Comú. L'equip de govern municipal estava conformat per un acord de govern entre els partits polítics Barcelona en Comú i el Partit dels Socialistes de Catalunya – Partit Socialista Obrer Espanyol.

Arran de les eleccions municipals del 28 de maig de 2023, l'actual alcalde de la ciutat de Barcelona és el Sr. Jaume Collboni Cuadrado, del Partit dels Socialistes de Catalunya – Partit Socialista Obrer Espanyol.

La regidoria de referència en el nostre cas correspondria a l'actual Comissionat de Polítiques d'Infància, Adolescència, Joventut i LGTBI.

2.3. Polítiques de joventut

Barcelona té una llarga tradició en el disseny de polítiques específiques destinades a l'atenció a persones joves. L'any 1985 es va presentar el primer Projecte Jove, que va esdevenir un dels primers plans d'aquestes característiques a Europa i el primer a Espanya. Aquest primer pla jove va posar les bases del treball en àmbits interrelacionats i que afecten al desenvolupament de les persones joves, com ara les àrees de participació i associacionisme, l'accés dels joves al treball i a la salut. Posteriorment, es va portar a terme una revisió d'aquesta primera iniciativa i l'any 1990 es va constituir el Pla Jove. A continuació s'apunten cronològicament les accions dutes a terme en el disseny i implementació de polítiques municipals per a la població jove:

- Pla director de la política de joventut 1998-2003.
- Procés participatiu per a l'elaboració del nou Pla Jove 2004-2006.
- Pla director de la política de joventut 2006-2010.
- Pla d'Adolescència i Joventut 2013-2016.
- Pla d'Adolescència i Joventut 2017-2021.

En el moment de redactar aquest informe és vigent el Pla d'Adolescència i Joventut 2017-2021. Segons informa l'Ajuntament de Barcelona, aquest pla estratègic parteix del jove com a protagonista i s'articula al voltant de quatre grans eixos de treball: a) emancipació, b) transformació social, c) benestar i d) territori. Alhora, els eixos de treball es despleguen en 14 àmbits d'actuació específics. Es poden consultar a la taula 3.

Taula 3. Eixos i àmbits d'actuació del Pla Adolescència i Joventut de Barcelona

Eixos de treball	Àmbits d'actuació
Emancipació	Educació i formació Ocupació Habitatge
Transformació social	Igualtat i diversitat Estratègies col·laboratives Cultura i creació Participació i associacionisme
Benestar	Salut

	Oci i lleure Esports
Territori	Coordinació territorial Transició ecològica Espai públic Equipaments i serveis juvenils

Font: Ajuntament de Barcelona.

2.4. Ocupació

La taxa d'atur a Barcelona, segons el Departament d'Estadística de l'Ajuntament, és del 5,4 %, al primer trimestre de 2022. El 45,8 % de la població aturada al Districte de Ciutat Vella són dones – és l'únic districte on l'atur masculí supera el femení– i un 40,9 % és de nacionalitat estrangera, un percentatge que duplica el de la ciutat (20,5 %). En termes d'edat, el pes del col·lectiu de més de 45 anys (47,2 %) és inferior al del conjunt de la ciutat (53,6 %) i el de 30 a 44 anys (36,4 %) és superior, cosa que reflecteix una població en atur més jove. Finalment, un 32,6 % de l'atur registrat al districte de Ciutat Vella (abril 2022) és de llarga durada, xifra inferior en 4 punts a la del conjunt de Barcelona.

Segons l'informe *Avançament dades d'impacte covid19 (2020)*, del Departament de Joventut de l'Ajuntament de Barcelona, l'índex d'atur juvenil era del 13,3 % a tota la ciutat, un 17,4 % entre els joves d'origen estranger i un 9,6% entre els nascuts a Espanya. El mateix estudi identificava que el jovent dels barris amb rendes més baixes, entre ells el Gòtic i el Casc Antic, tenen una taxa d'atur que triplica la dels barris amb rendes més altes: 19,5 % i 6,3 %, respectivament. No es disposa de dades detallades per barris i per franges d'edat.

2.5. Dades específiques del territori

El districte de Ciutat Vella és l'embrió de la ciutat; per tant, referir-s'hi significa parlar d'història i del naixement de la ciutat. És un districte que ofereix patrimoni, cultura, història i entreteniment.

El Gòtic és el nucli antic de la ciutat, i és on es troben la majoria dels edificis i carrers amb significat històric. Al llarg dels segles ha assumit el paper de centre de representació política i institucional. Està compost, al mateix temps, per diferents barris històrics que conserven la seva pròpia personalitat: el Call, Sant Just i Pastor, Santa Maria del Pi, la Catedral, Santa Anna, la Mercè i el Palau. El valor patrimonial que representa, la varietat i les diferències dels barris que el componen i, per tant, la complexitat dels processos urbans que es desenvolupen en aquesta zona, l'han portat a especialitzar-se en el sector terciari d'activitat.

El Casc Antic manté l'estructura medieval. Carrers estrets, intricats i entrelaçats mantenen una activitat arrelada des dels seus orígens: el treball tèxtil, transformat actualment en activitat comercial. Sant Pere, Santa Caterina i Sant Agustí són noms relacionats amb les grans institucions religioses que hi havia a la zona. Viuen ara un ressorgiment com a zona d'oci, especialment a la zona de la Ribera.

Pel seu caràcter històric i cèntric, els dos barris són espais amb molta presència de turisme, fet que provoca un ús intensiu i específic dels carrers i de l'espai públic en general.

A més a més, en el cas del barri Gòtic es produeixen dues situacions específiques: en primer lloc, la gentrificació transnacional i, en segon, que la meitat de la població que hi resideix a hores d'ara hi ha arribat els darrers 5 anys. Aquesta part de la població està constituïda per un col·lectiu de migrants amb un cert poder adquisitiu, fet que està contribuint a canviar la trama i les dinàmiques comunitàries. En un estudi de Còcola-Gant i López de Garay (2020) sobre el barri Gòtic, s'afirma

que les conseqüències d'aquest fenomen tenen un impacte directe en l'habitatge. Els barris del centre i de la zona històrica de la ciutat acaben esdevenint llocs de lloguer turístic. Aquests lloguers tenen uns preus molt alts que poden arribar a pujar a milers d'euros a la setmana. També es detecta que el Gòtic és un barri cèntric apropiat per acollir migrants amb molta capacitat econòmica que pretenen viure una «experiència urbana a una ciutat del sud d'Europa». Segons aquest mateix estudi, més de la meitat dels edificis del barri (un 52,2 %) tenen pisos turístics.

Aquestes situacions afecten de manera negativa l'espai públic. Es genera la sensació que és un barri sense veïns, pel fet que en aquesta zona hi ha més turistes que residents habituals. De fet, l'estudi proporciona dades empíriques, apuntant que al Gòtic s'ha perdut un total del 8 % de la població en tan sols els últims 10 anys, fet amb el qual tenen molt a veure el turisme i la gentrificació urbana.

2.6. Caracterització de la comunitat en clau de joventut

Al districte de Ciutat Vella hi viuen 23.667 joves d'entre 16 i 29 anys, que suposen un 21,8 % de la població. El Gòtic té una població de 5.190 joves d'entre 16 i 29 anys, i al barri de Sant Pere, Santa Caterina i la Ribera (Casc Antic) hi viuen 5.987 joves. Per tant, entre els dos barris sumen un total d'11.177 joves.

Per grups d'edat, a la taula 4 es mostren els percentatges de població juvenil en tres franges d'edat i relacionats pel territori d'adscripció: barris, districte de Ciutat Vella i total de la ciutat. Com a dades significatives, s'observa que el Gòtic té unes dades molt diferents respecte a la resta. En les franges de 19 a 23 anys, i especialment en la de 24 a 29 anys supera sensiblement el Casc Antic, el districte de Ciutat Vella i el conjunt de la ciutat. La pujada en aquestes dues franges és deguda a l'arribada d'immigració al barri durant els últims anys. El Casc Antic té unes dades similars a les del districte de Ciutat Vella. I finalment destaca que en la franja de 24 a 29 anys Ciutat Vella és molt superior al conjunt de la ciutat.

Taula 4. Percentatge de població jove per franges d'edat i divisió territorial

	16 a 18 anys	19 a 23 anys	24 a 29 anys
Gòtic	1,9 %	9,5 %	26,7 %
Casc Antic	2,6 %	5,8 %	14,1 %
Districte de Ciutat Vella	2,0 %	5,8 %	14,7 %
Barcelona	2,6 %	5 %	8,6 %

Font: Departament de Joventut (Ajuntament de Barcelona).

D'altra banda, el percentatge de població juvenil immigrada al Gòtic i al Casc Antic és significativament alt, superior al del districte i al de la ciutat. A la taula 5 es mostra el nombre de persones joves al Gòtic i al Casc Antic distribuïts en 3 franges d'edat, essent l'edat més baixa 15 anys i la més alta, 29 anys. També aquí, com estem explicant, la població jove d'origen immigrant d'entre 25 i 29 anys és més elevada que a la resta.

Taula 5. Nombre de joves segons franges d'edat i percentatge de població immigrada

	15 a 19 anys	20 a 24 anys	25 a 29 anys	Total	Percentatge de la població immigrant sobre el total
Gòtic	134	517	728	1.379	49,7 %
Casc Antic	109	322	536	967	46,9 %

Districte de Ciutat Vella	454	1.716	2.603	4.773	47,1 %
Barcelona	3.361	9.649	16.174	29.184	38,7 %

Font: Departament de Joventut (Ajuntament de Barcelona).

Algunes dades mostren la relació entre població jove i processos migratoris, que es veu i es fa palesa als dos territoris analitzats. En els últims 10 anys, l'evolució de la població jove s'ha vist augmentada en el conjunt del districte de Ciutat Vella en un 12 %, essent una gran part d'aquesta població d'origen immigrant. Des del 2018, el volum de joves ha crescut un 14 %, sobretot per l'augment de joves estrangers empadronats al Gòtic.

Al districte de Ciutat Vella només el 16,8 % dels joves han nascut a la ciutat (al Gòtic són el 10,2 % i al Casc Antic, el 19,1 %). En el col·lectiu adolescent els nascuts a la ciutat presenten un percentatge més elevat.

2.7. Ocupació juvenil

La centralitat dels dos territoris i el pes econòmic del sector turístic fa que Ciutat Vella sigui un lloc de referència per a l'allotjament hotel·ler. Del total de places a Barcelona, 27.346, el 36,18 % s'ubiquen al Gòtic i el 13,3 % al Casc Antic. Segons dades de Barcelona Activa (2020), el producte interior brut (PIB) de la ciutat l'any 2018 era de 46.600 euros/habitant. Per sectors econòmics, destaquen el sector serveis (27,5 %), el comerç i les reparacions (17,2 %), els serveis col·lectius d'educació, sanitat i serveis socials (10,2 %), les activitats immobiliàries (8,2 %), la construcció (8,1 %) i l'hostaleria (6,1 %).

Pel que fa a l'atur juvenil, a Ciutat Vella el 5,8 % dels joves menors de 25 anys estan registrats al SOC, i arriben fins al 10,6 % fins als 29 anys (dos punts per sobre del conjunt de la ciutat). La taxa de dependència juvenil –que mesura el nivell de població jove (0-14 anys) en relació a la població potencialment activa de (15-69 anys)– presenta al districte un valor del 13,5 % de mitjana, inferior al de Barcelona (17,8 %); per barris, la taxa més elevada correspon al Raval (16,4 %), mentre que els valors de la resta se situen a l'entorn del 10-12 %. A Ciutat Vella els i les joves perceben un salari mitjà de 13.785 € bruts a l'any (dades de 2018), que en relació amb el conjunt de la població activa està un 38 % per sota del salari mitjà.

2.8. Nivell d'estudis

Respecte al nivell d'estudis, un 25,4 % de la població del districte de Ciutat Vella no té estudis o només té estudis primaris (5 punts superior a la mitjana de la ciutat). D'altra banda, la població amb estudis universitaris és un 31,6 %, una dada molt propera a la mitjana barcelonina (31,9 %). Quant a la relació entre les variables sexe i estudis universitaris, tots els barris mostren una proporció més gran de dones que d'homes amb estudis universitaris. Als dos territoris objecte d'estudi d'aquesta recerca, més del 42 % de la població femenina té formació universitària, mentre que en la franja de persones menys qualificades, al Gòtic i al Raval –també al districte de Ciutat Vella– hi ha més població masculina que femenina.

Sobre l'accés a l'educació postobligatòria, segons l'informe *Oportunitats educatives de la infància i l'adolescència a Barcelona 2018-2019*, de l'Institut d'Infància i Adolescència, la distribució comparada entre el districte i la ciutat és la següent:

Taula 6. Percentatge de joves segons l'opció d'educació postobligatòria

	Batxillerat	Cicles formatius	Programes de formació i inserció
Ciutat Vella	40,7 %	49,8 %	9,5 %
Barcelona	60,8 %	34,9 %	4,3 %

Font: Informe *Oportunitats educatives a Barcelona 2018-2019*. Institut d'Infància i Adolescència.

Les dades confirmen la tendència dels joves a cursar cicles formatius de grau mitjà o superior més que no pas el batxillerat. També destaca que el percentatge d'accés als programes de formació i inserció (PFI) dobla la mitjana de la ciutat. Sobre l'índex de feminització d'accés als tres nivells educatius, el districte de Ciutat Vella es caracteritza per tenir l'índex més alt de la ciutat pel que fa al batxillerat (1,5 davant 1,2 a tota la ciutat).¹

2.9. Participació

Segons l'Enquesta de Joventut de 2022, sobre la participació en entitats i en grups informals, a tota la ciutat es tenen les dades següents:

Taula 7. Percentatge d'opcions de participació

	15-19 anys	20-24 anys	25-29 anys	Total
Entitats esportives	30,0 %	20,8 %	17,3 %	19,9 %
Cultural o d'oci	9,5 %	12,5 %	17,3 %	13,8 %
Entitats polítiques	2,0 %	1,7 %	3,9 %	3,1 %
ONG o entitat d'ajut als desfavorits o ajuda mútua	7,9 %	12,7 %	17,4 %	16,2 %
Religió	8,8 %	7,2 %	6,3 %	6,9 %
Lleure	15,8 %	7,3 %	6,4 %	8,0 %
Cooperativa de consum ecològic i/o de proximitat	2,09 %	2,6 %	6,0 %	5,2 %
Altres	3,5 %	6,7 %	7,7 %	5,7 %

Font: Enquesta de Joventut de 2022 (Ajuntament de Barcelona).

D'aquesta taula destaca que en les franges de 15 a 19 anys i de 20 a 24, els i les joves participen més en l'àmbit esportiu, mentre que en la franja de 25 a 29 ho fan en activitats i ONG, d'ajut als desfavorits o d'ajuda mútua, encara que en proporcions molt similars a les activitats culturals i d'oci i a les esportives. La participació en activitats polítiques presenta els índexs més baixos.

¹ L'índex de feminització és el resultat de dividir el nombre de noies matriculades entre el nombre de nois matriculats en un nivell educatiu determinat. Quan l'índex pren valors superiors a 1, hi ha una major proporció de noies; per sota d'1, una major proporció de nois; l'1 indica una igualtat total.

3. Metodologia

El projecte de recerca HEBE desplega una metodologia de treball per a la recollida i contrast de les dades que incorpora diferents instruments. A continuació es presenten tots els instruments metodològics desplegats en el territori per fer una aproximació al districte de Ciutat Vella de Barcelona.

La voluntat és tenir present aquesta mirada multimetodològica per tal d'aprofitar específicament allò de particular que pot aportar cada proposta metodològica i escollir d'aquesta manera les qüestions més oportunes en cada cas. A la vegada, també es busca la complementarietat entre les propostes i la màxima garantia d'abast d'informació en la recerca.

3.1. Grups motors

Es constitueix un grup motor que acompanya l'equip de recerca al llarg de tot el procés. Aquesta tasca pretén incidir en les tres característiques del discurs de la RRI (Owen *et al.*, 2012): la ciència per a la societat, la ciència amb la societat i la responsabilitat.

El grup motor de Ciutat Vella ha estat format per persones dels següents perfils: a) persones joves de la comunitat no organitzades, b) professionals del treball socioeducatiu amb joves, c) líders juvenils comunitaris i d) equip investigador. A continuació s'indica el nom de les entitats i serveis dedicats al treball amb joves que han constituït el grup motor de la recerca:

- Espai Jove Palau Alòs
- Projecte Recolzem. Fundació Adsis
- Recurs residencial de transició a la vida adulta. Fundació Comtal
- Projecte Enter Rodes. Associació Gabella
- Programa Incorpora. Fundació l'Esperança
- Escola segones oportunitats. Fundació Comtal
- Direcció de Serveis a les Persones i al Territori del Districte de Ciutat Vella. Ajuntament de Barcelona
- Projecte Baobab. Pla de Barris de l'Ajuntament de Barcelona

La incorporació de les persones joves permet realitzar un projecte que inclogui la perspectiva de la població d'anàlisi, com a alternativa al model d'estudi sobre una realitat determinada, i la seva participació esdevé una experiència d'empoderament en ella mateixa. Aquest grup ha acompanyat la recerca i hi ha contribuït en cadascuna de les fases del seu desenvolupament. Com hem anat explicant, la constitució d'un grup motor que acompanya el desenvolupament d'una recerca, oferint coneixements professionals i sobre la mateixa comunitat, necessita un procés que s'organitza en les fases següents:

- a) Fase 1: Reunions preparatòries per a la creació del grup motor.
- b) Fase 2: Constitució del grup motor.
- c) Fase 3: Realització i dinamització de les reunions del grup motor.
- d) Fase 4: Interlocució directa amb professionals de l'àmbit socioeducatiu.

A la taula 8 s'ofereix un resum del procés de constitució del grup motor dels barris Gòtic i Casc Antic de Barcelona, en què s'informa de les fases successives, les dates de les reunions realitzades i la modalitat –en línia o presencial– i finalment el contingut tractat en cada una de les reunions.

Taula 8. Síntesi del procés de constitució del grup motor

Fases	Reunions/dates	Modalitat	Contingut
Reunions preparatòries per a la creació del grup motor	27/09/2021 18/10/2021 25/10/2021	Presencial	Presentar informació bàsica de la recerca Explorar possibilitats per configurar el grup motor Detectar possibles projectes
Constitució del grup motor	11/01/2022	Online	Presentar informació bàsica de la recerca com una acció amb efectes en el territori Grup motor com a espai estratègic per a l'acció a la comunitat en relació amb l'empoderament juvenil
Realització i dinamització de les reunions del grup motor	23/02/2022 24/11/2022 26/04/2023	Presencial	Lista de possibles projectes Contacte amb els projectes Compartir els avenços en la recerca Compartir l'informe inicial d'anàlisi del context als barris Gòtic i Casc Antic Compartir i explicar l'informe preliminar de resultats de la recerca
Interlocució directa amb professionals de l'àmbit socioeducatiu	24/11/2021 25/01/2022 18/02/2022 02/03/2022 08/03/2023	Presencial Online Presencial Presencial Presencial	Establir i mantenir contacte amb professionals i tècnics d'equipaments i projectes

Font: Elaboració pròpia.

3.2. Derives observacionals

Les derives observacionals són una metodologia d'observació científica que permet captar la realitat amb rigor i sistemàtica (Montenegro i Pujol, 2008). La persona observadora no participa ni intervé en els fets observats, i per tant no modifica els fets de cap manera; és el que s'anomena observació naturalista.

S'utilitza aquesta metodologia per a observar la presència i activitat que fan els joves a l'espai públic del territori analitzat. Per tal de realitzar l'observació es divideix el municipi en diferents àrees d'observació, que es recorren per parelles. Cada equip es passeja per tots els carrers i places de l'àrea observada i consigna els registres següents:

1. Observació de les entrades i sortides dels equipaments (observació de 5 a 10 minuts)
2. Observació de l'ús de les places, parcs, jardins i altres espais públics oberts (observació de 5 a 10 minuts)
3. Observació de la dinàmica als carrers (en ruta)

Cada zona és observada com a mínim per dos equips diferents i en diferents franges horàries de matí, tarda, nit, laborables, vigílies de festius i festius.

3.3. Qüestionari per a configurar el mapa d'actius comunitaris

L'equip investigador elabora un formulari per recollir activitats, projectes i institucions vinculades d'alguna manera a l'empoderament juvenil.

La proposta identifica iniciatives d'empoderament juvenil perquè, posteriorment, l'equip investigador analitzi en profunditat els projectes recollits. El formulari va ser elaborat a l'octubre de 2021 i validat al desembre de 2021 pel grup motor mateix de la comunitat de Ciutat Vella.

3.4. Rúbrica Hebe

El Projecte HEBE compta amb una rúbrica per a l'anàlisi dels projectes d'empoderament juvenil, que té com a objectiu ajudar a planificar, implementar i analitzar processos socioeducatius que busquen incidir en l'empoderament de les joves. La rúbrica consta de 9 dimensions i 27 indicadors, i s'utilitza a través de la plataforma <https://rubrica.projecteheber.com/ca/>.

La rúbrica es complementa amb un qüestionari adreçat a les joves participants en cada projecte. El qüestionari té com a objectius recopilar la percepció i valoració de les joves implicades i recopilar l'impacte del projecte en cada jove i en la comunitat.

El grup motor va recomanar i facilitar el contacte dels projectes als quals caldria aplicar la rúbrica. Dos investigadors de l'equip van mantenir una trobada amb la persona o persones responsables de cada projecte per explicar l'ús i els objectius tant de la rúbrica com del qüestionari. La rúbrica va ser d'auto aplicació en format electrònic. El qüestionari també es va aplicar en format en línia als joves participants en els projectes seleccionats. L'aplicació es va fer a través dels responsables o de referents educatius dels projectes.

La rúbrica es va aplicar a cinc projectes juvenils amb objectius orientats a l'empoderament de les persones joves:

- a) Espai Jove Palau Alòs, que forma part de la xarxa de centres cívics de la ciutat de Barcelona centrats en l'atenció de la població jove.
- b) Projecte Recolzem als joves del Casc Antic. Fundació Adsis.
- c) Projecte Incorpora. Fundació L'Esperança.
- d) Projecte Enter Rodes. Associació Gabella.
- e) Recurs residencial transició a la vida adulta. Fundació Comtal.

Malauradament, ha hagut només sis respostes als qüestionaris per part dels joves participants en aquests projectes pel que hem decidit no reportar els resultats perquè no en serien prou significatius.

3.5. L'entrevista

Aquesta tècnica permet la comprensió de situacions socials i educatives més complexes (Seidman, 2006) a partir de la percepció i les opinions de les persones entrevistades; la seva perspectiva ajuda a entendre les experiències, les actituds, els valors i els processos que operen en la seva situació i el seu context (Rowley, 2012).

Prèviament a l'entrevista s'elabora un guió que doni resposta als objectius del projecte. Per a cada objectiu específic s'identifiquen les variables, que es concreten en preguntes. El guió passa per un

procés de validació a partir de tres entrevistes pilot (una per a cada perfil d'informant). El procés de validació dona els guions finals.

Les variables que es tenen en compte per a la selecció de les persones entrevistades es recullen a la taula 9.

Taula 9. Perfils de les persones entrevistades a les tres comunitats

Perfils	Joves	Professionals	Polítics
Variables	Possibles líders d'associacions juvenils	Atenció directa a persones joves	Persones amb càrrec de responsabilitat política
	Paritat de gènere (home, dona, no binari)	1 professional de treball social de serveis socials (educador/a social, treballador/a social)	Paritat de gènere (home/dona)
	Franges d'edat: 18-22 i 23-29	1 professional de treball amb joves: tècnic/a de joventut, dinamitzador/a o informador/a	Regidor/a de joventut: el titular i el titular de l'oposició
	Provinent de moviments associatius no reglamentaris / moviments associatius institucionals	Variables secundàries: <ul style="list-style-type: none"> - Paritat de gènere - Edat (propera a la dels joves) - Formació específica en joventut 	
	Almenys que un dels dos provingui de l'àmbit cultural		

Font: Elaboració pròpia.

L'aplicació d'aquests criteris a Ciutat Vella va donar la llista d'entrevistes següent (taula 10).

Taula 10. Perfils finals de persones entrevistades als barris Gòtic i Casc Antic

Perfil	Codi	Edat	Gènere	Data	Perfil
Jove 1	BCN_L2EN_Jove1A	23	H	20 de gener de 2023 a les 10 h	Jove no associat
Jove 2	BCN_L2EN_Jove2A	22	H	23 de gener de 2023 a les 10 h	Jove no associat
Jove 3	BCN_L2EN_Jove3A	22	D	20 de gener de 2023 a les 12 h	Jove no associada
Jove 4	BCN_L2EN_Jove4A	20	H	25 de gener de 2023 a les 11 h	Jove no associat
Professional 1	BCN_L2EN_Prof1A	56	D	10 de juny de 2022 a les 11 h	Tècnica de districte
Professional 2	BCN_L2EN_Prof2A	32	D	17 de maig de 2022 a les 11 h	Tècnica en entitat social
Polític 1	BCN_L2EN_Pol1A	46	H	4 d'agost de 2022 a les 11 h	Regidor municipal
Polític 2	BCN_L2EN_Pol2A	No se n'informa	H	1 de desembre de 2022 a les 11 h	Conseller municipal

Font: Elaboració pròpia.

L'aplicació i desenvolupament del treball de camp es realitza entre maig i octubre de 2022. El procediment per a la recollida de dades es desenvolupa amb l'ajuda del grup motor, que proposa entitats i referents a qui demanar col·laboració amb les entrevistes i s'hi posa en contacte.

Quan la persona (jove, professional, referent polític) accepta participar-hi, s'acorda una data i un lloc d'entrevista, que pot ser en format virtual o presencial, en funció de les necessitats i la disponibilitat de la persona a entrevistar. En la major part dels casos, es va enviar prèviament el

guió de l'entrevista, així com el consentiment informat. Les entrevistes tenen una durada aproximada de 45 minuts en el cas de les persones joves i de 80 minuts en el cas de professionals i referents polítics.

Les entrevistes s'han enregistrat, transcrit i analitzat a través del programa d'anàlisi de dades qualitatives Atlas.ti, i se'n poden veure els resultats a l'[Informe 1: anàlisi d'entrevistes: Ciutat Vella \(Barcelona\)](#).

3.6. Relats de vida

El relat de vida és una estratègia qualitativa que s'emmarca en la recerca (auto)biogràfica en educació, orientada a la reflexió al voltant dels vincles entre la persona i les esferes socials on es mou i amb les quals interactua (Passeggi, 2011). Consisteix en la transcripció, reconstrucció i anàlisi del relat que realitza la persona, sobre les vivències més destacades de la pròpia vida (Martín García, 1995), a través de l'entrevista biogràfica-narrativa. D'aquesta manera, es poden identificar els esdeveniments o etapes corrents, normatives, i també els períodes crítics o normatius, que han marcat la trajectòria de la persona, des de la seva pròpia perspectiva.

S'ha utilitzat el relat de vida per comprendre les vivències i la importància que l'entorn i els recursos comunitaris han tingut en els processos d'empoderament de les persones joves. Concretament, s'indaga en la trajectòria de persones joves amb perfils diversos en relació amb la vinculació amb el territori, la valoració del suport que han sentit des de la comunitat i les seves propostes per millorar les experiències de les persones joves. El relat s'estructura en tres moments:

- a) Un moment inicial centrat en la recollida d'informació més descriptiva
- b) Un segon moment dedicat a la valoració personal
- c) Finalment, es preveu un darrer moment orientat més a la recollida d'informació propositiva

Per a la selecció dels participants es té en compte, a banda de l'edat, el gènere, la trajectòria formativa i laboral, la participació, l'exclusió i l'origen. A la taula 11 es poden veure les variables proposades.

Taula 11. Perfils de persones joves. Relats de vida

	De 16 a 20 anys	De 21 a 25 anys	Més de 25 anys
Gènere	Home / dona / no binari	Home / dona / no binari	Home / dona / no binari
Trajectòria formativa i laboral	Estable / inestable / no lineal o itinerari irregular	Estable / inestable / no lineal o itinerari irregular	Estable / inestable / no lineal o itinerari irregular
Participació	Participació institucional clàssica / participació no institucional o no participació	Participació institucional clàssica / participació no institucional o no participació	Participació institucional clàssica / participació no institucional o no participació
Exclusió	Sí / no	Sí / no	Sí / no
Origen	Nascut a Catalunya o Espanya / nascut a l'estranger	Nascut a Catalunya o Espanya / nascut a l'estranger	Nascut a Catalunya o Espanya / nascut a l'estranger

Font: Elaboració pròpia.

Des del grup motor es proposen joves candidats que aportin el seu relat de vida. La quantitat de variables fa impossible que es puguin considerar totes les plantejades, però es mira de seleccionar tres joves que presentin la màxima diversitat possible (taula 12).

Taula 12. Perfils de joves seleccionats per a relats de vida a Ciutat Vella

Perfil	Codi	Edat	Gènere	Perfil
Jove 1	BCN_L2RV_Jove1	21	H	Trajectòria formativa estable, situació laboral estable, participació institucional, en situació de no exclusió social, nascut a Catalunya
Jove 2	BCN_L2RV_Jove2	19	D	Trajectòria formativa irregular, treballa, participació intermitent, certa situació de vulnerabilitat, nascuda al Marroc
Jove 3	BCN_L2RV_Jove3	19	D	Trajectòria formativa estable, estudia, participació no institucional, no en situació d'exclusió, nascuda a Catalunya

Font: Elaboració pròpia.

L'aplicació i desenvolupament del treball de camp es realitza entre maig del 2022 i gener del 2023. Els relats de vida s'han enregistrat, transcrit i analitzat a través del programa d'anàlisi de dades qualitatives Atlas.ti, i se'n poden veure els resultats a l'[Informe 2: anàlisi de relats de vida: Ciutat Vella \(Barcelona\)](#).

3.7. Grups de discussió

El grup de discussió (GD) és un mètode d'entrevista que se situa en la interacció entre el grup i la construcció conjunta d'un significat. Els GD han estat de gran ajuda per extreure una diversitat de perspectives i aprofundir en la contribució de la comunitat a l'empoderament de les persones joves.

El disseny del grup de discussió implica l'elaboració d'un guió, que en la majoria dels casos ajuda a ordenar de forma no interrogativa les temàtiques d'interès que haurien d'anar emergint durant la sessió grupal. S'identifiquen entre 1 i 4 preguntes genèriques inicials per iniciar el debat en els grups de discussió, i preguntes més concretes per a cada àmbit (descriptiu, valoratiu i propositiu). S'elabora un guió específic per a cada col·lectiu: joves, professionals i famílies.

Es realitzen quatre grups de discussió, d'entre 4 i 10 persones cadascun, que permeten la configuració de discursos complementaris sobre la comunitat i l'empoderament juvenil. Aquests quatre grups de discussió es focalitzen en els perfils següents:

- Joves organitzats de la comunitat (CV_L2GD_JoveA)
- Joves no organitzats de la comunitat (CV_L2GD_JoveNA)
- Pares, mares i/o tutors de joves de la comunitat (CV_L2GD_FAM)
- Agents socioeducatius de la comunitat (professors d'institut, metges de família, educadors, etc.) (CV_L2GD_PROF)

Dins de cada grup de discussió s'estableixen diverses variables que s'han de tenir en compte en el moment de formalitzar-ne la composició, si bé en el moment de portar a la pràctica aquests grups ha calgut flexibilitzar aquests criteris. A les taules 13, 14, 15 i 16 es detallen els participants finals en els grups de discussió. En total hi han participat 26 persones.

Taula 13. Composició del grup de discussió de joves no associats/ades

Codi	Data GD	Gènere	Edat	Estudis	Ocupació
JNA1	03/12/22	Dona	21	Màrqueting	Treballa a l'hostaleria i com a administrativa

JNA2	03/12/2	Dona	19	Batxillerat artístic	-
JNA3	03/12/22	Dona	20	-	Treballa en una guarderia
JNA4	03/12/22	Dona	19	CFGM Perruqueria	-
JNA5	03/12/22	Dona	18	Batxillerat científic	-
JNA6	03/12/22	Dona	20	CFGS Dietètica	Treballa d'auxiliar d'infermeria
JNA7	03/12/22	Dona	19	CFGM Atenció persones dependents	-
JNA8	03/12/22	Dona	19	-	Treballa en l'hostaleria
JNA9	03/12/22	Dona	23	Grau en Filologia Francesa	treballa com a professora de reforç

Font: Elaboració pròpia.

Taula 14. Composició del grup de discussió de joves associats/ades

Codi	Data GD	Gènere	Edat	Estudis	Ocupació	Institució/entitat
JA1	06/10/22	Dona	28	Estudis universitaris	Administrativa	Cultura popular
JA2	06/10/22	Dona	18	Estudiant universitària	-	Casal de joves
JA3	06/10/22	Dona	16	Estudiant de secundària	-	Casal de joves autogestionat
JA4	06/10/22	Dona	15	Estudiant de secundària	-	Casal de joves autogestionat
JA5	06/10/22	Home	18	Estudiant universitari	-	Casal de joves autogestionat
JA6	06/10/22	Dona	24	Estudis universitaris	Dinamitzadora juvenil	Casal de joves

Font: Elaboració pròpia.

Taula 15. Composició del grup de discussió de professionals

Codi	Data GD	Gènere	Càrrec	Institució/entitat
PROF1	04/10/22	Home	Educador de carrer	ADSIS
PROF2	04/10/22	Dona	Educadora de carrer	ADSIS
PROF3	04/10/22	Home	Educador de carrer	ADSIS
PROF4	04/10/22	Dona	Coordinadora de serveis	Agència de Salut Pública
PROF5	04/10/22	Home	Director	Espai Jove Palau Alòs
PROF6	04/10/22	Dona	Educadora social	Konsulta'm Ciutat Vella
PROF7	04/10/22	Dona	Professora	Escola Francesc Layret
PROF8	04/10/22	Dona	Directora	Escola d'Adults Francesc Layret
PROF9	04/10/22	Dona	Coordinadora	Punt Jove Ciutat Vella

PROF10	04/10/22	Dona	Dinamitzadora	Espai Jove Palau Alòs
--------	----------	------	---------------	-----------------------

Font: Elaboració pròpia.

Taula 16. Composició del grup de discussió de famílies

Codi	Data GD	Gènere	Edat	N. fills / filles	Edat
FAM2	18/10/22	Dona	50	2	16 i 18
FAM4	18/10/22	Home	50	1	18
FAM8	18/10/22	Dona	53	2	18
FAM15	18/10/22	Dona	50	2	15 i 18

Font: Elaboració pròpia.

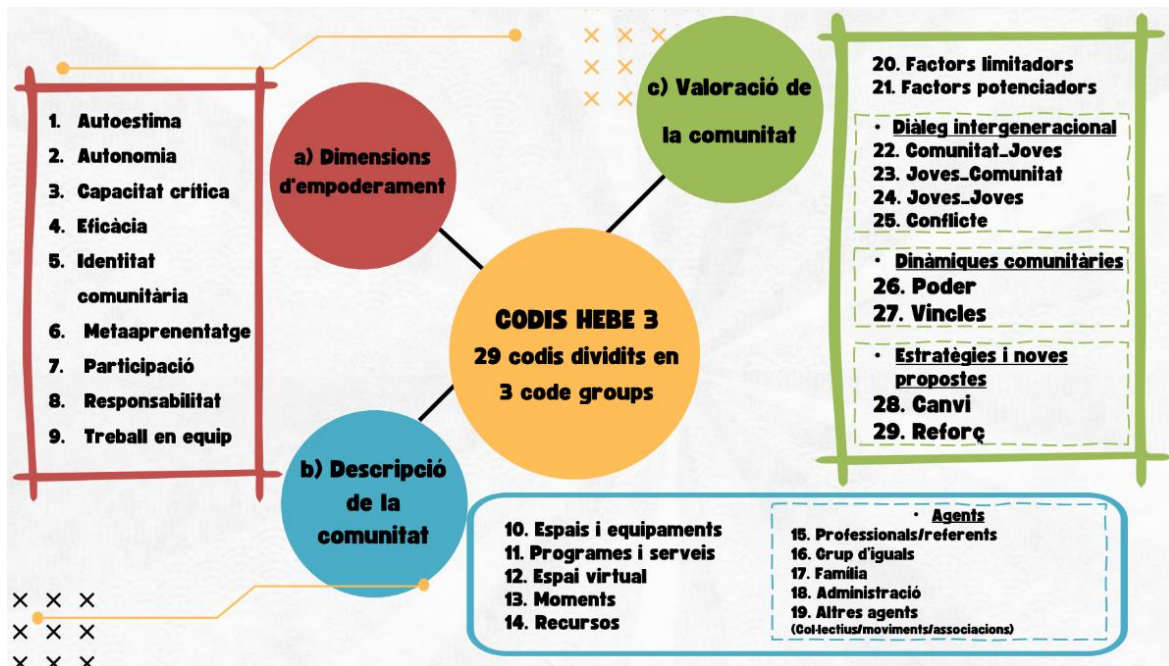
L'aplicació i el desenvolupament del treball de camp es realitza entre maig i desembre del 2022. A partir del grup motor es recull una proposta de persones o entitats a les quals convidar als grups de discussió, tenint en compte els criteris establerts de selecció de participants. Els grups de discussió tenen una durada aproximada de 2 hores.

Els grups de discussió s'han enregistrat, transcrit i analitzat a través del programa d'anàlisi de dades qualitatives Atlas.ti i se'n poden veure els resultats a [l'Informe 3: anàlisi de grups de discussió: Ciutat Vella \(Barcelona\)](#).

3.8. L'anàlisi de dades de les entrevistes, relats de vida i grups de discussió

Per a l'anàlisi de les entrevistes, els relats de vida i els grups de discussió, s'ha seguit una lògica deductiva-inductiva, i s'han establert 29 codis d'anàlisi. Els 29 codis, tal com mostra la il·lustració 4, s'organitzen en 3 blocs temàtics: a) dimensions d'empoderament, b) descripció de la comunitat i c) valoració de la comunitat. Els codis de la primera dimensió corresponen a les nou dimensions d'empoderament que el Projecte HEBE ha construït i validat en relació amb l'empoderament juvenil. Els codis que formen part del segon i el tercer bloc són categories que parteixen de la fonamentació teòrica de la recerca mateixa sobre espais, moments i processos. El darrer bloc recull la vessant valorativa de la comunitat. Aquest bloc posa una especial atenció en els factors limitadors i potenciadors que la comunitat mobilitza per a l'empoderament de les persones joves, al diàleg intergeneracional i a les dinàmiques comunitàries en relació amb els canvis que hauria de fer la comunitat per afavorir l'empoderament de les persones joves. A l'Annex 1. Codis i definicions es poden consultar les explicacions detallades de cada codi.

Il·lustració 4. Codis d'anàlisi en la recerca



Font: Elaboració pròpia.

El procés de codificació s'ha realitzat sota un acord interjutges, segons el qual una persona de l'equip investigador analitza els documents i una segona en fa una revisió sistemàtica, per millorar-ne la consistència analítica. S'ha seguit el mateix procediment per a les tres comunitats.

La codificació ha permès fer una anàlisi de contingut temàtic segons cada una de les dimensions i categoritzacions establertes.

3.9. Aspectes ètics

El «PROYECTO HEBE. El empoderamiento de jóvenes en la comunidad. Análisis de casos a partir de tres comunidades (HEBE-III)» ha estat avaluat pel Comitè d'Ètica i Bioseguretat de la Recerca de la Universitat de Girona i ha rebut un dictamen favorable amb el codi següent: CEBRU0010-22. Preveu, per tant, tots els aspectes ètics en relació amb la recerca amb persones i ha seguit totes les normatives vigents, i ha obtingut també tots els consentiments informats pertinents.

4. Els resultats de recerca

4.1. Qüestionari. Mapa d'actius comunitaris

La realitat associativa juvenil representa un 4 % al districte de Ciutat Vella. Sobre un total de 19 entitats inscrites al Registre Municipal d'Entitats, 3 es troben al Gòtic i 2 al Casc Antic; bàsicament es tracta de propostes de lleure. A la taula 17 es poden consultar el conjunt de centres i equipaments destinats a la població juvenil al Gòtic i al Casc Antic, així com d'altres d'ús general per a tota la població que també poden utilitzar les persones joves, com ara els equipaments culturals i d'assistència sanitària.

Taula 17. Centres i equipaments d'ús juvenil als barris Gòtic i Casc Antic

	Gòtic	Casc Antic
Centres cívics	Pati Llimona	Convent de Sant Agustí
Casals de barri		Pou de la Figuera
Espais Joves	Casal de joves autogestionat Ermessenda	Espai Jove Palau Alòs
Centres oberts	Centre Obert Compartir- Fundació Gabella	Centre Obert Tria-Fundació Comtal
Inserció laboral de joves	Fundació Migrastudium Fundació L'Esperança	
Centres esportius	CEM Colom	CEM Parc de la Ciutadella
	Rocòdrom Centre Excursionista Catalunya	
Instituts	Sant Felip Neri	Pau Claris Institut Escola Elisabets Verdaguer
Altres		Fundació Comtal: Escola de Segones Oportunitats
Postobligatòria	Escola Elisava Disseny	Centre d'Estudis Tecnològics
		Escola ETP Xavier
		Institut Bonanova
		Escola Superior de Comerç Internacional
Estudis universitaris	Universitat Pompeu Fabra	Escola Superior Europea de Comerç
Biblioteques	Biblioteca Andreu Nin (sala d'estudi jove)	Biblioteca Francesca Bonnemaison
Centres de salut	CAP Gòtic	CAP Casc Antic

Font: Elaboració pròpia.

Els projectes escollits per analitzar són:

1. Som joves, Fundació MigraStudium
2. Llar residencial i programa referent d'emancipació Imex, Fundació Comtal
3. Programa Baobab, Pla de Barris
4. Espai Jove Palau Alòs, Ajuntament de Barcelona
5. Programa Incorpora, Fundació L'Esperança
6. Projecte Enter Rodes, Associació Gabella
7. Projecte educadors de carrer, Fundació Adsis
8. Pla Jove, Servei d'Orientació
9. Sexus and Rumba, Agència de Salut Pública

La majoria de les iniciatives són promogudes per administracions o per les mateixes institucions promotores. A destacar que un dels elements característics de la intervenció social i comunitària tant als dos barris com a tot el districte de Ciutat Vella és l'alta presència d'institucions del tercer sector i ONG que desenvolupen una gran quantitat de serveis per a joves, molt d'ells especialitzats en el lleure i en la inserció sociolaboral.

Quant al finançament, la majoria d'iniciatives se sostenen amb recursos propis de l'entitat que els lidera, tot i que algunes reben l'ajuda de subvencions públiques de diferents administracions.

Tots els projectes estan adreçats de forma específica als joves, tot i que algunes institucions tenen altres ofertes per a la infància, les famílies, les dones, etc.

Respecte a l'objecte de treball, les iniciatives tenen diferents tipologies: inserció laboral, lleure, esport, estima i educació. Totes representen dinàmiques estables de caràcter anual, que majoritàriament es desenvolupen a la tarda, encara que alguna treballa als matins.

Pràcticament totes les accions que no són de lleure es desenvolupen a través d'equips de professionals. De forma genèrica, es pot afirmar que pretenen desenvolupar un treball en xarxa i amb una visió comunitària, tot i que la dinàmica de la pandèmia n'ha impedit, en bona mesura, el desenvolupament.

Tot i la seva proximitat física, el Gòtic i el Casc Antic representen dues realitats molt diferents entre si. Hi trobem respostes diferenciades: al Casc Antic hi ha, principalment, iniciatives de caire institucional que es concreten en la majoria dels centres i equipaments; al Gòtic, en canvi, sí que hi ha una presència més gran de grups juvenils autoorganitzats i una certa articulació comunitària.

De l'anàlisi de les dades s'observa, tant al Gòtic com al Casc Antic, un alt percentatge de població juvenil immigrada, amb percentatges que superen en ambdós casos el 65 %. Aquesta realitat sociodemogràfica ha estat influida pels fluxos i processos de migració de població jove, que han augmentat en els últims anys. Es considera important tenir en compte aquesta informació per al disseny i implementació de les polítiques públiques des d'una mirada intersectorial i interseccionada.

L'Espai Jove Palau Alòs té una gran centralitat i presència juvenil, atès el conjunt de serveis i iniciatives que acull: serveis de dinamització juvenil i punt d'informació juvenil. Així mateix, és la seu del Centre de Formació d'Adults Francesc Layret i del Servei d'Orientació del Pla Jove del Consorci d'Educació.

Hi ha nombroses propostes realitzades des d'institucions específicament centrades en l'atenció del jove (centre obert juvenil, programa de salut), a la seva orientació laboral i acadèmica (servei d'orientació, programa Incorpora, escola de segones oportunitats), o al lleure (Baobab i Espai Jove). I després hi ha un conjunt de propostes generalistes molt completes on també es poden trobar

joves (centres esportius, biblioteques, instituts). S'ha d'assenyalar, però, que la realitat associativa juvenil presenta un índex una mica més baix que en el conjunt de la ciutat.

Cal destacar el paper del districte i de l'Ajuntament com a elements dinamitzadors de les iniciatives i d'incorporació de la mirada comunitària en l'àmbit juvenil.

I, finalment, cal afegir que la disposició urbanística no ofereix espais de trobada i de relació informals a la via pública, per una invasió turística tan evident que acaba amagant la vida comunitària.

4.2. Resultat de les derives observacionals

A continuació es recull una taula (taula 18) amb les principals observacions recollides.

Taula 18. Resultat de les derives

Observacions fetes a:	Places i carrers amples Comerços (grans cadenes comercials) i bars
Tipus d'activitats:	Converses i caminades no planificades Art de carrer, autoorganitzades Bona convivència, majoritàriament, i consum de drogues en caps de setmana
Característiques dels joves:	Origen divers i difícil d'identificar Predomini de l'estètica de xandalls de marca, però s'observen més diversitat de perfils: <i>skaters, casual, etc.</i> Majoria de nois, d'entre 17 i 25 anys
Característiques dels espais:	El territori menys net i salubre, però el que està millor comunicat i il·luminat Molta presència d'equipaments i serveis, així com d'activitats a tots els efectes Alta presència policial Espais intergeneracionals Molt d'ambient comercial i turístic però poc ambient de barri Sense zones verdes o obertes

Font: Elaboració pròpia.

4.3. Resultats de la rúbrica

Per l'aplicació de la rúbrica s'han seleccionat cinc projectes que treballen per l'empoderament de les persones joves. A continuació es presenten les característiques d'aquests projectes.

4.3.1. Anàlisi dels projectes seleccionats

Espai jove Palau Alòs (PIJ Ciutat Vella)

L'espai jove Palau Alòs forma part de la xarxa de centres cívics de la ciutat de Barcelona centrats en l'atenció de la població jove. Situat al barri Gòtic del Districte de Ciutat Vella, des d'una perspectiva de desenvolupament cultural aquest espai jove ofereix un conjunt de recursos i serveis, entre els

que es destaquen que disposa d'un punt d'informació juvenil de la xarxa municipal i, a més a més, disposa d'espais per l'estudi i l'oci del jovent. També es desenvolupen serveix com el *Konsulta'm*, una iniciativa d'accés gratuït dirigida a persones joves i centrada en l'assessorament psicològic.

Resultats de la rúbrica

Només 7 dels 27 indicadors de la rúbrica puntuen per sobre de 6 punts o, el que es el mateix, que ubiquen la seves accions en els dos escenaris que treballen de manera específica per l'empoderament de les persones joves. Això correspon a quasi un 26% del total d'indicadors contemplats. Aquests indicadors corresponen a quatre dimensions. En concret, a *responsabilitat*, *eficàcia*, *capacitat crítica* *autoestima* i *autonomia*. Les més treballades són les de *responsabilitat* i *eficàcia* amb dos indicadors cadascuna. D'elles destacar, amb una puntuació de 10 sobre 12, l'indicador "*assumir compromisos i tasques de manera voluntària i realista*" de la dimensió *responsabilitat*, que és l'únic que s'ubica en l'escenari 4 de la rúbrica, que és on més es treballa l'empoderament de les persones joves.

Afegir que bona part dels indicadors que més baix puntuen obeeixen, segons els participants, al fet que són objectius o competències que no formen part del projecte.

Projecte Recolzem als joves del Casc Antic. Fundació Adsis

La *Fundació Adsis* es crea a l'any 1996 amb la finalitat de donar resposta a les persones i grups que es troben en situacions de vulnerabilitat i risc d'exclusió social. Treballa per la promoció de persones nouvingudes, la inserció sociolaboral de diversos col·lectius, el treball socioeducatiu amb joves, la cooperació al desenvolupament i el comerç just. Com a entitat del Tercer Sector Social, té un abast d'actuació de tot el territori espanyol com també dur a terme projectes educatius i de enfortiment de la societat civil a països de l'Amèrica Llatina.

Pel que fa als barris del Gòtic i Casc Antic de la ciutat de Barcelona, l'entitat desenvolupa el projecte *Recolzem als joves* al Casc Antic. Consisteix en una iniciativa amb el suport de tres professionals de l'educació social que desenvolupen accions d'educació de carrer. Aquests educadors/es estableixen vincles amb joves que fan servir el carrer com a espai principal de relació i els orienten i faciliten el seu accés als recursos existents: formatius, ocupacionals, d'assessorament legal, etc. El projecte també realitza altres accions vinculades a l'atenció i acompanyament a joves, com són la dinamització comunitària a través de propostes de lleure i la informació sobre temàtiques concretes -convivència, violència de gènere- mitjançant xerrades a centres d'educació reglada del territori.

Resultats de la rúbrica

En aquest projecte tots els indicadors de la rúbrica, excepció feta d'un, puntuen per sobre del 6, és a dir, s'ubiquen en els dos escenaris més favorables a l'empoderament juvenil. L'únic indicador que puntua sota el 6 (5 punts) correspon a la dimensió *treball en equip* i és "*Ser capaç d'exercir funcions de lideratge en el treball en equip*". Això voldria dir que, les persones participants d'aquest projecte consideren que treballen pràcticament la totalitat d'indicadors d'empoderament juvenil que contempla la rúbrica.

Tres són les dimensions més destacades: *Eficàcia*, *responsabilitat* i *autoestima*. En totes tres els indicadors puntuen per sobre del 10; el que vol dir que es troben en el millor escenari possible per treballar l'empoderament juvenil. Les puntuacions més altes obtingudes corresponen a l'indicador de la dimensió d'*eficàcia*, "*Aconseguir els objectius planejats*" (12 punts) i a l'indicador de la dimensió de *responsabilitat*, "*Assumir compromisos i tasques de manera voluntària i realista*" (12 punts). Es podria dir, a partir de les respostes a la rúbrica que aquest projecte treballa decididament per l'empoderament de les persones joves participants.

Projecte Incorpora. Fundació L'Esperança

L'entitat bancària La Caixa crea la *Fundació L'Esperança* a l'any 2013 amb la finalitat d'atendre les necessitats de persones en situacions de vulnerabilitat social. Atén persones del Districte de Ciutat Vella de Barcelona, però també està oberta a d'altres persones que coneixen l'entitat per iniciativa pròpia, per referència de coneguts o bé que han estat prèviament atesos per altres entitats o serveis públics.

La *Fundació L'Esperança* disposa de diverses iniciatives d'atenció socioeducativa com, per exemple, un recurs residencial per a dones entre 18 i 35 anys sense fills a càrrec i programes de lleure educatiu i de suport educatiu en l'escolarització d'infants i adolescents. Pel que fa al projecte HEBE, les professionals de la Fundació L'Esperança han realitzat l'autoaplicació de la rúbrica sobre empoderament juvenil en el programa *Incorpora*, que desenvolupa la mateixa entitat.

El programa *Incorpora* pivota principalment en el suport a la inserció laboral d'aquelles persones que per la seva situació, tenen dificultats en l'accés al mercat de treball. Dins del programa *Incorpora* hi trobem diverses iniciatives, com per exemple accions formatives, d'orientació, assessorament i acompanyament educatiu i intermediació laboral, entre les més destacades.

Resultats de la rúbrica

Només 9 dels 27 indicadors d'empoderament juvenil puntuen per sobre del 6. Això vol dir que en aquest projecte es treballen quasi un 34% dels indicadors d'empoderament que planteja la rúbrica.

Aquests 9 indicadors es distribueixen entre 5 de les 9 dimensions de la rúbrica. En concret, *capacitat crítica, metaprenentatges, eficàcia, autonomia i treball en equip*. Els indicadors que puntuen més alt corresponen els tres a la dimensió *eficàcia*. En concret són: "*Ser capaç de prendre decisions per aconseguir objectius*", "*Ser metòdic i constant en la realització de tasques*" i "*Aconseguir els objectius planejats*".

Es podria dir, a partir de les respostes a la rúbrica, que aquest projecte es troba, en general en el tercer escenari del empoderament juvenil. És a dir, treballen de manera clara i decidida l'empoderament juvenil però encara els hi queda camí per recórrer per arribar a l'escenari 4.

Per últim, assenyalar que les puntuacions dels indicadors que més baix puntuen obeeixen, segons els participants, al fet que són objectius o competències que no es contemplen en el programa.

Projecte Enter Rodes. Associació Gabella (Maristes)

L'Associació Gabella es crea a l'any 2013 i té entre els seus objectius promoure i realitzar iniciatives i projectes orientats a atendre les necessitats educatives, socials, laborals i d'integració d'infants, adolescents i joves. També busca la promoció de projectes culturals i humanístics que milloren la realitat social. La seva acció socioeducativa amb les persones joves i les seves famílies es centra en el barri del Gòtic de Barcelona.

Dins l'entitat es troba la iniciativa *Enter*. És un servei d'informació, acompanyament, formació i inserció per a persones joves dins del seus processos de transició a la vida adulta. De manera específica i relacionat amb el projecte HEBE, les professionals d'aquesta entitat vam realitzar la rúbrica d'empoderament juvenil al projecte *Enter Rodes*: un projecte de formació centrat en la mecànica de bicicletes, amb el que es treballa amb els joves competències tècniques relacionades amb la mecànica i competències transversals. També es treballa la inserció laboral a través de l'acompanyament educatiu i del disseny d'itineraris professionals de cada jove.

Resultats de la rúbrica

Dels 27 indicadors d'empoderament juvenil que presenta la rúbrica, 16 són puntuats per sobre del 6, el que suposa un 60% del total d'indicadors. Això vol dir que més de la meitat dels indicadors es troben en els escenaris 3 i 4 que són en els que es treballa de manera clara i decidida per l'empoderament de les persones joves.

Les dimensions en les que els indicadors puntuen més alt són: *autoestima*, *eficàcia*, *identitat comunitària* i treball en equip. La dimensió *autoestima* és la que té més indicadors amb les puntuacions més altes. En concret, "*Conèixer les pròpies capacitats i límits*" (12 punts), "*Ser capaç d'enfrontar decisions difícils*" (11 punts), "*Sentir-se segur d'un mateix*" (10 punts) i "*Estar satisfet d'un mateix*" (9 punts). Els tres primers indicadors es troben a l'escenari 4 de l'empoderament juvenil, el més alt, mentre que el quart es troba en el punt més alt de l'escenari 3. Es pot afirmar que en aquest programa es treballa de manera decidida l'*autoestima* de les persones joves participants com a un mitjà per ajudar-les a millorar el seu empoderament.

Les raons que donen pels indicadors que puntuen baix és que no es contemplen en el programa.

Recurs residencial transició a la vida adulta. Fundació Comtal

La *Fundació Comtal* es crea a l'any 1994 i entre els seus principis educatius destaquen l'acollida i acompanyament a infants, adolescents i joves en el seu procés de creixement formatiu; reforçar les capacitats de les persones i donar suport a la seva integració social i laboral; i, per últim, fomentar la participació crítica i activa en la vida social i cultural. S'organitza mitjançant un conjunt de línies d'actuació en els àmbits de la formació, inserció sociolaboral, acolliment residencial i desenvolupament comunitari.

La *Fundació Comtal* ha col·laborat en el projecte HEBE mitjançant l'autoaplicació per part de dos professionals de la rúbrica d'empoderament juvenil. Concretament, l'entitat disposa de un recurs residencial a Ciutat Vella on les persones usuàries són joves entre els 16 i els 21 anys. L'objectiu principal de l'acció educativa d'aquesta llar és donar suport al procés d'autonomia dels joves; facilitant recursos en els plànols formatiu, d'accés al lleure i de connectivitat amb la xarxa de recursos comunitaris del territori.

Resultats de la rúbrica

Dels 27 indicadors d'empoderament juvenil presentats a la rúbrica 11 puntuen per sobre de 6, el que significa que quasi un 41% dels indicadors es troben en els escenaris 3 i 4. En els escenaris 1 i 2, on pràcticament no es treballa l'empoderament de les persones joves, es troben el 59% dels indicadors.

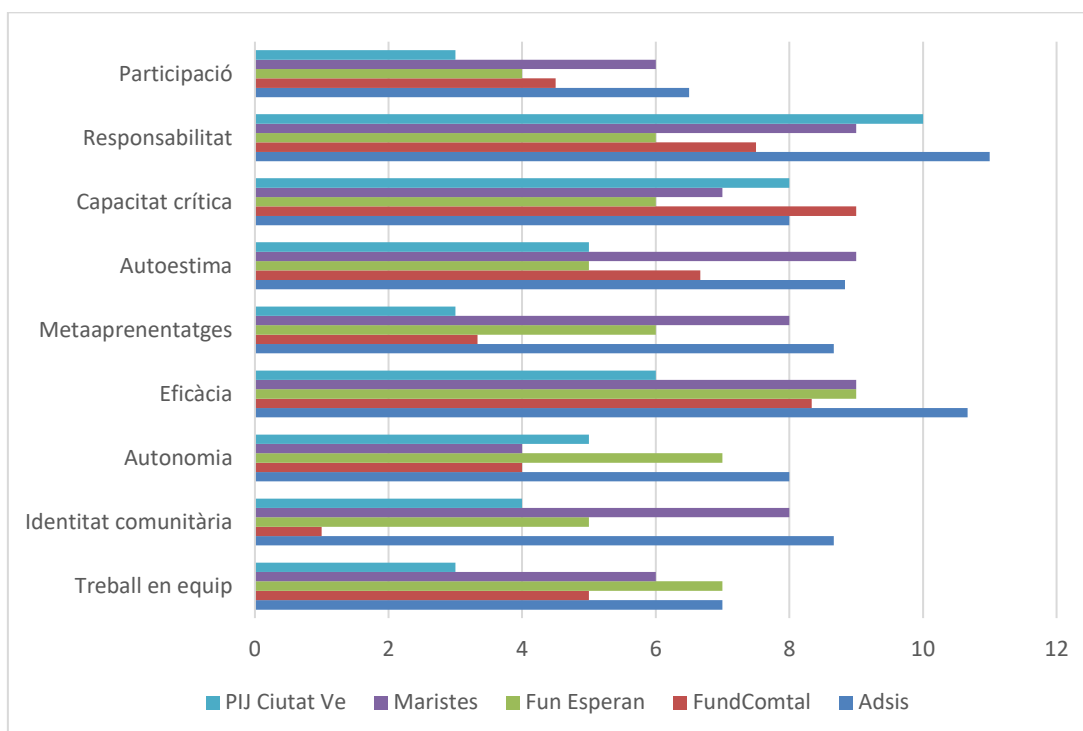
Els indicadors d'empoderament juvenil millor puntuats corresponen a les dimensions de *capacitat crítica*, *autoestima* i *eficàcia*. D'aquest ubiquen en l'escenari 4 els indicadors "*Tenir un criteri propi en relació a problemàtiques o situacions*" (10 punts) de la dimensió *capacitat crítica* i "*Ser capaç d'enfrontar situacions difícils o adverses*" (10 punts) de la dimensió *autoestima*.

Els indicadors pitjor avaluats són els corresponents a la dimensió *identitat comunitària* ja que afirmen no estar involucrats en les dinàmiques del barri.

4.3.2. Comparativa de resultats entre projectes respecte les dimensions de l'empoderament juvenil

En el gràfic 3 es poden observar les mitjanes de les puntuacions donades en els indicadors de cada dimensió de l'empoderament juvenil dels cinc projectes auto avaluats.

Gràfic 3. Resultats de la rúbrica a projectes d'empoderament de Ciutat Vella-Casc Antic



Font: Elaboració pròpia.

La primera cosa que es pot observar que no hi ha homogeneïtat de resposta entre els diferents projectes en relació a cap de les dimensions d'empoderament juvenil auto avaluades. Aquestes discrepàncies obeeixen amb molta probabilitat a la heterogeneïtat i diversitat dels projectes analitzats que, tot i dirigir-se a un mateix públic, persegueixen diferents objectius i utilitzen metodologies diferenciades. La dimensió en la que hi ha una resposta més homogènia entre projectes és la de *capacitat crítica*.

Possiblement és en les dimensions *d'identitat comunitària* i *metaaprenentatges* en les que hi ha majors discrepàncies entre les puntuacions dels diferents projectes. En el primer cas possiblement degudes a les problemàtiques detectades en la resta d'instruments aplicats en relació a la situació actual del barri i en el segon, degudes, també possiblement, a la pròpia complexitat de la dimensió.

També es poden observar diferències en les puntuacions donades entre projectes. La que s'autoavalua amb unes mitjanes més altes per cada dimensió és el *Projecte Recolzem als joves del Casc Antic de la Fundació Adsis*, que ubica totes les dimensions en els escenaris 3 i 4. A continuació, el segueix el *Projecte Enter Rodes. Associació Gabella (Maristes)* amb totes les dimensions menys una (*autonomia*) en els escenaris 3 i 4. El *Projecte Incorpora* de la *Fundació L'Esperança* situa 6 de les 9 dimensions en els escenaris 3 i 4. El *Recurs residencial transició a la vida adulta* de la *Fundació Comtal* ubica 5 de les dimensions en els escenaris 1 i 2 i només 4 en els escenaris 3 i 4. Per últim, la que té que unes mitjanes més baixes és *l'Espai jove Palau Alòs (PIJ Ciutat Vella)*, que situa totes les dimensions, excepció feta de 3 en els escenaris 1 i 2.

Si fem l'anàlisi per dimensions d'empoderament juvenil es pot afirmar que les dimensions de *responsabilitat* i *eficàcia* són les que, en general es treballen més en el conjunt dels projectes.

4.4. Resultats de les entrevistes, els relats de vida i els grups de discussió

4.4.1. Entrevistes

Sobre les **dimensions d'empoderament juvenil**, la dimensió més identificada és la participació. Seguidament, tot i que en una mesura menor, apareixen les dimensions d'autonomia i identitat comunitària. Aquesta lògica se segueix en el perfil polític i professional, però varia una mica en relació amb les persones joves, en els discursos de les quals apareixen al mateix nivell participació i autonomia, seguides per responsabilitat, identitat comunitària i capacitat crítica. Els perfils polítics i professionals, per la seva banda, se centren en la participació, la identitat comunitària i l'autonomia; les persones joves fan menció de totes les dimensions d'empoderament excepte del treball en equip.

A continuació es destaquen alguns resultats rellevants, segons les aportacions dels agents entrevistats: a) els i les joves; b) els i les professionals; c) els i les responsables polítics.

Sobre la informació recollida amb les **persones joves** i la seva anàlisi:

- El desenvolupament de l'autoestima com a dimensió d'empoderament és un mecanisme de protecció que les persones joves mateixes tenen davant d'algunes de les visions poc acollidores i amables de la comunitat sobre el col·lectiu jove.
- Els i les joves consideren que una persona empoderada és una persona autònoma. Vinculen la seva autonomia a la capacitat de prendre decisions per si mateixes, de treballar i independitzar-se en l'aspecte econòmic i pel que fa a l'habitatge.
- Les persones joves relacionen la seva capacitat d'assolir objectius en l'àmbit educatiu amb el fet d'aconseguir finalitzar els estudis, i l'aprenentatge de noves competències a través del voluntariat.
- Els i les joves no tenen un sentiment de pertinença vinculat al territori com a tal, però sí que se senten vinculades a les persones que hi ha al barri.
- Les persones joves se senten satisfetes amb la seva participació esporàdica en activitats comunitàries de diferents tipus: ajudar altres joves o la gent del barri, també a través de fundacions i centres escolars.
- Els joves usuaris de centres socials, d'acollida o similars reconeixen la importància de l'acompanyament tècnic dels educadors, especialment en els moments de trànsit, de canvi.
- La relació dels joves amb la comunitat ve condicionada per la realitat vital de cada jove i per la porositat de la comunitat per a incorporar noves maneres de fer i estar.

Sobre la informació recollida amb els i les **professionals** i la seva anàlisi:

- Es vincula l'autonomia de les persones joves amb el desenvolupament en els àmbits laboral i formatiu. Es distingeix l'autonomia en una doble vessant: com a capacitat mental i com a condició econòmica; troben elements contextuais limitadors com ara l'oferta laboral i la d'habitatge.
- S'ha de fomentar la identitat comunitària amb activitats formals, ja que la comunitat i el sentiment de pertinença es construeixen.
- S'observa un doble circuit d'atenció que coincideix amb un doble perfil de joves: un perfil de joves amb acompanyament familiar i amb un nivell socioeconòmic més alt, lligat principalment a les propostes d'oci i lleure socioeducatiu, i un segon grup de joves amb una situació personal, social i familiar més precària i més propera a l'experiència migratòria –sigui familiar o en solitari–. Aquest segon grup de joves tenen una situació més vulnerable i, per tant, reben una atenció sobretot assistencial i social.

- En relació a l'últim punt, s'observa una manca de relació de les persones joves amb la comunitat en els serveis i equipaments, ja que s'hi adrecen segons la tipologia dels grups de joves.

Sobre la informació recollida amb els **responsables polítics** i la seva anàlisi:

- Des de la visió política, es considera que en general hi ha poc sentiment de pertinença a la comunitat.
- Consideren que les persones joves creen els seus sentiments de pertinença a través, principalment, de l'estructura familiar i de la comunitat educativa.
- Es detecta una dinàmica d'exclusió amb les persones d'origen estranger o amb progenitors estrangers. S'afirma que hi ha un procés d'exclusió a la comunitat que impacta en la identitat comunitària d'aquests joves.
- Consideren que les persones joves participen, sobretot, en activitats de lleure i festives i en les relacionades amb les xarxes socials i destaquen, sobretot, la seva implicació en activitats socials i reivindicatives (a les entrevistes realitzades amb els agents professionals es comparteix aquesta mateixa opinió).
- Els espais i equipaments són reconeguts com un dels aspectes clau en els processos d'empoderament juvenil. A més, entenen el catàleg de programes i serveis com la forma de concretar i visualitzar el conjunt de propostes dirigides a la població juvenil.
- La construcció d'espais virtuals –i la comunicació que s'hi dona– es considera clau com a espais simbòlics de relació i d'expressió, per les característiques actuals del jovent.

De l'anàlisi realitzada amb les entrevistes se'n deriven 6 **factors limitadors**:

- a) L'accés a l'habitatge, que limita en gran mesura els projectes de vida autònoma dels joves.
- b) L'accés al mercat laboral i les condicions de treball, incloent-hi dificultats per a joves amb formació, i dins d'un context general de precarització de les condicions econòmiques.
- c) El paper que les persones joves donen a les institucions, que connecta amb el binomi participació juvenil i agenda política: quin és el nivell d'incidència de la perspectiva juvenil sobre el disseny dels espais públics dels quals posteriorment fan ús?
- d) La mirada adulta vers les persones joves, el que entenem per adultocentrisme: una barrera entre les persones joves –els seus interessos i la manera de relacionar-se– i la resta de la població.
- e) La tipologia de les activitats de lleure al territori, amb un format massa tutoritzat o dirigit per part dels professionals i segregat segons l'origen i el nivell socioeconòmic de la població usuària.
- f) La massificació, derivada del fenomen de l'ús turístic dels centres de les ciutats.

De l'anàlisi realitzada amb les entrevistes se'n deriven 4 **factors potenciadors**:

- a) L'acompanyament i el suport que algunes de les persones joves necessiten i reben, atesa la seva situació personal i familiar i la manca de recursos econòmics.
- b) Accedir a condicions dignes per al desenvolupament de la vida, com per exemple: l'accés al mercat de treball, l'accés a l'habitatge, realitzar activitats d'oci i esport, etc.
- c) La reorganització de programes i serveis: connectar els programes de l'àmbit dels serveis socials (situacions de precarietat o vulnerabilitat social) amb els programes del sector de l'ocupació (assessorament i acompanyament especialitzat).
- d) La missió d'algunes de les associacions i entitats culturals presents a la comunitat, que poden funcionar com a «aglutinador social» de persones inicialment diverses.

Pel que fa a la dimensió sobre el **diàleg intergeneracional**:

- a) Necessitat de reconeixement dels joves en general. Des d'una perspectiva intercultural de les relacions, la importància de reconeixement dels joves amb un origen divers, sigui per antecedents de la seva família, la seva ètnia, etc.

- b) Afavoreix l'empoderament juvenil en el nivell comunitari la relació entre iguals i la qüestió relativa als referents: parlem de la possibilitat de conèixer i connectar amb altres joves que ja es troben endisats en el món associatiu, o que desenvolupen algun tipus d'activitat –esportiva, cultural, artística, d'oci– motivadora i interessant per a altres.

Les **dinàmiques comunitàries** en relació amb els canvis que hauria de fer la comunitat per afavorir l'empoderament de les persones joves:

- a) El tipus d'usos que fa la població de l'espai públic; principalment, els turistes. Aquesta situació dificulta la vida quotidiana i comunitària de les persones que habiten els barris com a veïns i veïnes.
- b) Reforçar les funcions dels professionals i del treball en xarxa que realitzen, des d'una perspectiva comunitària de la intervenció.

4.4.2. Relats de vida

En la presentació d'aquests resultats, derivats dels tres relats de vida, cal valorar l'element descriptiu de cada persona (experiència), i això pot provocar opinions divergents sobre una mateixa realitat (variable). Dels diferents discursos, sorgeixen una sèrie de qüestions rellevants:

- Apareix la dificultat per vincular-se amb els professionals amb els quals s'han relacionat a la comunitat: valoren que els professionals siguin del mateix barri o demostrin un sentit d'identitat.
- També es valora positivament l'acompanyament dels educadors i educadores socials.
- Una altra dificultat és la de vincular-se amb altres joves de la mateixa edat, davant el que expliquen com una alta rotació de persones en aquest territori.
- Coincideix amb la informació recollida a través d'altres tècniques (grups de discussió i entrevistes) la incidència d'altres agents, de trànsit puntual i amb els quals no es genera cap vincle, com ara els turistes. Per causa d'aquests últims augmenta el cost dels productes, es tanquen comerços tradicionals i locals i es col·lapsen els espais públics. Aquesta situació provoca que els i les joves se'n vagin a altres barris a relacionar-se.
- Es dona importància a la família com a principal agent de socialització en la comunitat.
- Destaca la importància de poder comptar amb referents que els generin confiança i mostrin amabilitat i siguin acollidors; persones dinàmiques i diligents: en aquest cas s'esmenten possibles agents com ara amics i amigues, educadors/ores, voluntaris/àries...
- Hi ha una manca de temps per vincular-se a les activitats a la comunitat i desconeixement d'aquestes activitats.
- Es valoren els serveis i els programes com a correctes, però han d'anar acompanyats d'un millor servei, vinculació i interès pel context i la ciutadania.

4.4.3. Grups de discussió

En primer lloc, i des d'una aproximació general, s'esmenten elements que dificulten les variables d'autonomia i de participació de les persones joves. Aquests elements de **dificultats** es relacionen majoritàriament amb:

- L'ús de l'espai i els equipaments: el desconeixement dels equipaments i la limitació en l'ús de l'espai públic derivada de la presència del turisme.
- Algunes persones identifiquen com un obstacle el fet que els equipaments no siguin autogestionats pels joves.
- Falta de recursos com a raó de la limitació –preus del lloguer, subvencions, poca oferta de feina fora de l'àmbit turístic–.

- Dificultats materials a què s'enfronten les persones joves en procés migratori: documentació i necessitat de treballar per obtenir recursos econòmics sense una xarxa familiar de suport al territori, o una xarxa en situació precaritzada.

Els resultats del GD 1, format per **persones joves organitzades** de la comunitat, són els següents:

- Les persones joves associades destaquen l'entorn com a factor limitador, especialment a causa de la presència del turisme.
- Respecte a la variable autonomia, parlen en sentit grupal, associatiu i comunitari: els i les joves associades tenen una visió ideològica del valor del grup, de la comunitat, del món associatiu (no institucionalitzat).
- Relacionat amb l'autonomia de les persones joves, destaquen el valor dels espais propis, dels espais informals i de la capacitat de prendre decisions.
- Associat amb la variable responsabilitat, es destaca la idea de fer-se adult com quelcom que facilita prendre responsabilitats de forma progressiva.
- En relació a si pertànyer o participar en una associació facilita l'empoderament (o no), destaquen que s'hi aprèn a fer certes tasques que no es realitzen en altres àmbits de la vida i a assumir responsabilitats, alhora que és un espai de socialització amb altres persones i amb el barri (aquesta visió també és compartida pel grup de discussió de famílies).

Els resultats del GD 2, compost per **persones joves no organitzades** de la comunitat, són els següents:

- Falta de seguretat al carrer com a element que dificulta la participació, ja que representa un obstacle per moure's lliurement i acudir a recursos i serveis.
- Professionals com a factor facilitador de l'empoderament: permet establir vincles i comptar amb les figures professionals des del suport més tècnic, tràmits etc., fins a sentir-se còmodes per parlar i buscar suport emocional, així com acompanyament davant decisions difícils.
- Gestió dels equipaments massa institucional i formal, des de l'administració pública; es demana més autoorganització i autonomia efectiva.
- Expressen la seva voluntat de viure al barri, i que aquest sigui més dels joves que no de persones grans o turistes. Per altra banda, manifesten que fan poca vida al barri i que coneixen més persones joves d'altres territoris, cosa que xoca amb la visió d'alguns professionals (amb la percepció que al jovent del barri li costa sortir-ne).
- Expliquen que des de les associacions és difícil arribar a altres persones joves.

Els resultats del GD 3, integrat per **agents socioeducatius** de la comunitat, són els següents:

- Consideren que es pot generar «desempoderament» amb l'atenció contínua dels serveis de suport. Es pot donar, segons algunes de les aportacions, per un tipus de vinculació massa estreta entre l'adolescent o jove i una entitat, i no amb una major vinculació envers el territori.
- Destaquen les dificultats per arribar a les persones joves; a comunicar-s'hi d'una manera que els arribi informació sobre serveis i programes; a satisfer les seves necessitats i interessos (aquest resultat emergeix també en el GD de pares, mares i tutors legals).
- Hi ha una crítica cap a la mirada adultocèntrica, que dificulta l'escolta oberta.
- Els agents socioeducatius mencionen els professionals del barri: els que estan compromesos, que fan seguiment, etc. També mencionen programes específics com ara els cursos d'acollida.

Els resultats del GD 4, de les **famílies de les persones joves** de la comunitat, són els següents:

- Coincideixen a identificar la confiança i la tranquil·litat que puguin transmetre les figures professionals com a factor que facilita que les i els joves participin i s'impliquin.

- S'afirma que el turisme excessiu condiona la possibilitat de fer activitats i de moure's pel barri.
- Emergeix el tema de la falta de cohesió entre col·lectius, tant per una distància de generació com d'identitat cultural, de classe social i d'interessos. Això emergeix moltes vegades associat amb l'ús dels equipaments i la participació en determinats projectes.
- S'evidencia un tipus de discurs –compartit amb les persones joves associades–, que el barri està poblat per gent que no és «gent del barri», referint-se principalment a l'ús estacional realitzat pels turistes, estudiants estrangers amb estades puntuals, etc.
- Per altra banda, també s'identifiquen algunes entitats o projectes que ajuden a formar vincles, com ara el CAU i el Sindicat d'Estudiants.

5. Apunts per a la reflexió

Una vegada exposats els resultats dels relats de vida, les entrevistes i els grups de discussió, es presenten algunes idees rellevants per a la reflexió que emergeixen de tots els discursos analitzats. Aquestes idees giren al voltant dels factors que possibiliten o limiten l'experiència d'empoderament dels joves en aquesta comunitat.

En primer terme, s'identifiquen **els processos de gentrificació del Gòtic i el Casc Antic com un element de caire estructural limitador de l'empoderament juvenil** a la comunitat. En diverses ocasions, tant en la recollida d'informació amb les persones joves mateixes com amb professionals del territori es menciona que la massificació provocada pel turisme i l'ús de l'espai públic que se'n deriva afecta la vida comunitària i provoca la pèrdua de comerços tradicionals i una oferta de llocs de treball precaritzats i orientats a aquesta demanda. A més, aquest fenomen promou l'atenció a persones de pas sense vinculació comunitària amb el territori.

En segon lloc, es destaca **la importància de comptar amb referents que generen confiança i mantenen una actitud acollidora** que acompanya els processos d'empoderament juvenil. Aquestes persones referents poden ser professionals dels diversos programes o equipaments, però també altres agents com ara les relacions d'amistat, les famílies, les persones voluntàries vinculades a una entitat, etc. Les relacions amb persones referents té un pes especial per a les persones joves en situacions de vulnerabilitat, les quals expressen la rellevància de sentir-se acollides i compreses.

En tercer lloc, cal mencionar com **les persones joves entenen el concepte d'empoderament vinculat directament a l'autonomia**. Les persones joves interpreten aquesta autonomia com la capacitat de prendre decisions per elles mateixes, de treballar i independitzar-se econòmicament i pel que fa a l'habitatge. D'altra banda, relacionen la seva capacitat d'assolir objectius i aprenentatges de noves competències amb la formació i el voluntariat. Aquest és un punt rellevant, al nostre entendre, per a la reflexió i per a la programació d'accions formatives: la importància de l'accés dels joves a la formació en les seves transicions vitals, a través d'un sistema educatiu modular i inclusiu que permeti continuar estudiant, o tornar a la formació a les persones que prèviament van abandonar. Es deriva, de la recollida d'informació realitzada, que la formació és un factor de protecció, per a les persones joves.

En quart lloc, la identitat comunitària també apareix com un tema rellevant en els discursos de persones joves, famílies i agents socioeducatius. De l'anàlisi de dades emergeix la idea que **el jovent del barri, en general, no s'identifica tant amb aquest territori com amb la ciutat en general, amb les persones que l'acompanyen o amb diferents comunitats físiques o virtuals associades a interessos**. Els canvis demogràfics, les migracions i el turisme tenen un pes en aquesta dificultat; però també s'identifica com a punt feble la fragmentació dels serveis, programes i equipaments, amb poca programació transversal que promogui les relacions entre diferents grups i perfils de joves. Les persones joves també demanen poder fer un ús més significatiu de l'espai públic, identificant de nou tensions amb el turisme, però també problemes de seguretat al carrer, i dificultats a l'hora d'obtenir permisos per organitzar activitats.

En cinquè lloc, respecte a l'administració, els serveis i els equipaments, apareix una **demanda clara per part de les persones joves, que reclamen més confiança a les administracions i les conviden a tenir més flexibilitat** i a donar facilitats per a l'autogestió d'activitats i espais. D'altra banda, també es posa de manifest el desconeixement, entre el jovent, de molts recursos existents, i la dificultat de les entitats per fer-ne difusió, així com per tenir relleu generacional en activitats de voluntariat.

Finalment, en sisè lloc, **emergeix el tema de la mirada adultocèntrica quan es pensa en les necessitats del barri en general**, i en les prioritats del jovent en particular. Les informacions generades al llarg del projecte conviden a plantejar-se com acompanyar les persones joves en els seus processos de participació, reivindicació, lleure... mobilitzant recursos i potenciant les condicions del seu empoderament, però sense forçar estructures i conceptes que no són els seus propis. En aquest sentit, el diàleg intergeneracional sembla una àrea interessant a explorar i amb potencial de poder incidir en els processos d'empoderament juvenil, així com en la comunitat en general.

Totes aquestes qüestions poden ajudar els diferents ens polítics, socials, educatius i comunitaris a repensar estructures, dinàmiques, pràctiques i relacions que treballin per l'empoderament juvenil des d'una perspectiva juvenil, relacional i comunitària al districte de Ciutat Vella.

6. Referències

- Ajuntament de Barcelona. (2017). *Pla d'Adolescència i Joventut 2017-2021*. <https://ajuntament.barcelona.cat/plajove/ca/>
- Ajuntament de Barcelona. (2020). *Enquesta a la Joventut 2020*. <https://ajuntament.barcelona.cat/joves/ca/canal/enquesta-la-joventut-de-barcelona-2020>
- Ajuntament de Barcelona. (2021). *Informe: La Joventut de Barcelona l'Any de la Pandèmia*. https://ajuntament.barcelona.cat/dretssocials/sites/default/files/arxius-documentos/la_joventut_de_barcelona_lany_de_la_pandemia.pdf
- Cocola-Gant, A., & Lopez-Gay, A. (2020). Transnational gentrification, tourism and the formation of 'foreign only' enclaves in Barcelona. *Urban Studies*, 57(15), 3025–3043. <https://doi.org/10.1177/0042098020916111>
- Institut Infància i Adolescència de Barcelona. (2019). *Oportunitats educatives de la infància i l'adolescència a Barcelona 2018-2019*. Institut Infància i Adolescència de Barcelona - Institut d'Estudis Regionals i Metropolitans de Barcelona (IIAB-IERMB).
- Martín García, A. V. (1995). Fundamentación teórica y su historia y relatos de vida como técnicas de investigación en pedagogía social. *Aula*, 7, 41-60.
- Montenegro, M. & Pujol, J. (2008). *Derivas y actuaciones. Aproximaciones metodológicas*. En Gordo López, A.J. y Serrano Pascual, A. (Coord.) Estrategias y prácticas cualitativas de investigación social, pp. 75-95. Pearson Education.
- Owen, R., Macnaghten, P., & Stilgoe, J. (2012). Responsible research and innovation: From science in society to science for society, with society. *Science and Public Policy*, 39, 751-760 <https://doi.org/10.1093/scipol/scs093>
- Passeggi, M. C. (2011). Aproximaciones teóricas a las perspectivas de la investigación (auto)biográfica en educación. *Revista Educación y Pedagogía*, 23(61), 25-40.
- Rowley, J. (2012). Conducting research interviews. *Management Research Review*, 35(3–4), 260–271. <https://doi.org/10.1108/01409171211210154>
- Seidman, I. (2006). *Interviewing as Qualitative Research. A guide for researchers in Education and the Social Sciences (3rd ed.)*. Teachers College Press.

Annex 1. Codis i definicions

Categories	Nº de codi i Codi	Definició
Dimensions de l' empoderament (individuals o col·lectives/comunitàries)	1. Autoestima	L'autoestima és una actitud positiva cap a un mateix que permet apreciar-se i valorar-se.
	2. Autonomia	L'autonomia és la capacitat de dotar-se d'objectius i normes pròpies de comportament que possibiliten prendre iniciatives, emprendre accions i autogestionar.
	3. Capacitat crítica	La capacitat crítica és la capacitat de formular arguments propis i de confrontar-los amb idees externes.
	4. Eficàcia	L'eficàcia és la capacitat d'assolir els objectius o efectes desitjats.
	5. Identitat comunitària	La identitat comunitària és la consciència de compartir elements socioculturals amb un grup que s'identifica com a comunitat.
	6. Metaaprenentatge	El meta aprenentatge s'assoleix en ser conscient que s'aprèn a partir d'aprenentatges previs.
	7. Participació	La participació consisteix en ser part o prendre part en alguna cosa.
	8. Responsabilitat	La responsabilitat és la capacitat d'assumir i dur a terme les tasques encomanades i les decisions pròpies, acceptant les conseqüències que se'n derivin.
	9. Treball en equip	El treball en equip és la interacció d'un grup de persones que, de manera intencionada, col·laboren per aconseguir un objectiu comú.
Descripció de la comunitat	10. Espais i equipaments	Espais físics disponibles (no necessàriament dissenyat per a joves) que es fan servir per a joves (centres cívics, centres educatius, carrer, places, etc.).
	11. Programes i serveis	Estratègies i actuacions coordinades destinades o liderades per la joventut en la comunitat (administració, entitats, associacions, etc.)
	12. Espai virtual	Espais virtuals i xarxes socials (canals youtube, tiktok, comptes twitter,...)

		liderats o dirigits a les persones joves, principalment.
	13. Moments	Espai temporal on tenen lloc fets importants pel desenvolupament dels propis joves
	14. Recursos	Recursos econòmics i materials (no humans) disponibles o no disponibles.
	Agents 15. Professionals/Referents 16. Grup d'iguals 17. Família 18. Administració 19. Altres agents (Col·lectius/moviments/associacions)	Persones o col·lectius que actuen com a referents pels joves i que prenen un paper rellevant en el seu desenvolupament.
Valoració de la comunitat	20. Factors limitadors	Elements de la comunitat que generen un impacte negatiu per l'empoderament de les persones joves. Poden ser tant individuals com col·lectius i externs o interns.
	21. Factors potenciadors	Elements de la comunitat que generen un impacte positiu per l'empoderament de les persones joves. Poden ser tant individuals com col·lectius i externs o interns.
	Diàleg intergeneracional 22. Comunitat_Joves 23. Joves_Comunitat 24. Joves_Joves 25. conflicte	- Percepció de la comunitat vers els joves - Percepció dels joves vers la comunitat - Percepció dels joves vers la joventut o altres joves - Identificació del conflicte
	Dinàmiques comunitàries 26. Poder 27. Vincles	Valoració de l'entramat social existent, vincles que s'estableixen i distribució del poder entre ells.
	Estratègies i noves propostes de comunitat per l'empoderament juvenil 28. Canvi 29. Reforç	Canvis/transformacions que hauria de fer la comunitat, o iniciatives/elements que s'haurien de reforçar per afavorir l'empoderament de les persones joves (Les necessitats poden ser interpretades en clau de proposta)

Dades de contacte:

hebe@udg.edu

@ProyectoHebe

<https://www.projectehebe.com>



UNIVERSITAT DE
BARCELONA

