

# INFORME DE COMUNITAT: **Celrà**



Sonetto, CC BY-SA 4.0, via Wikimedia Commons



**HEBE**  
PROJECT



UNIVERSITAT DE  
BARCELONA



Projecte de recerca "PROJECTE HEBE. L'empoderament de joves en la comunitat. Anàlisi de casos a partir de tres comunitats (HEBE-III). Projecte Ref.: PID2020-119939RB-100 finançat per MCIN/ AEI/ 10.13039/501100011033"



Aquest document ha tingut en compte l'ús del llenguatge igualitari en la seva redacció i s'usa el masculí quan la claredat del text ho demana.

#### Avís legal:



Aquesta obra està subjecta a una llicència de Reconeixement-NoComercial-SenseObraDerivada 4.0 Internacional de Creative Commons (CC BY-NC-ND 4.0). <https://creativecommons.org/licenses/by-nc-nd/4.0/>

**Autoria de l'informe**

Anna Planas

Eduard Carrera

Mireia Sala

Carme Montserrat

Edgar Iglesias

Àngela Janer

## Sumari de continguts

1.	Introducció a l'informe.....	6
2.	Descripció sociodemogràfica de la comunitat .....	7
2.1.	Territori .....	7
2.2.	Població.....	7
2.3.	Política.....	9
2.4.	Economia.....	9
2.5.	Dades específiques del territori .....	9
3.	Metodologia.....	11
3.1.	Grups motors.....	11
3.2.	Derives observacionals.....	11
3.3.	Qüestionari per a configurar el mapa d'actius comunitaris.....	11
3.4.	Rúbrica HEBE .....	12
3.5.	L'entrevista.....	12
3.6.	Relats de vida .....	14
3.7.	Grups de discussió.....	15
3.8.	L'anàlisi de dades de les entrevistes, relats de vida i grups de discussió .....	16
3.9.	Aspectes ètics.....	17
4.	Els resultats de la recerca.....	18
4.1.	Qüestionari. Mapa d'actius comunitaris .....	18
4.2.	Resultat de les derives observacionals.....	18
4.3.	Resultats de la rúbrica.....	20
4.4.	Resultats de les entrevistes, els relats de vida i els grups de discussió .....	22
4.4.1.	Dimensions d'empoderament.....	22
4.4.2.	Agents, espais, programes i serveis de la comunitat .....	24
4.4.3.	Relació i dinàmiques comunitàries .....	30
4.4.4.	Limitacions, possibilitats i propostes de millora per a l'empoderament .....	33
5.	Apunts per a la reflexió .....	36
6.	Referències.....	40
	Annex 1. Codis i definicions.....	41

## Sumari de figures

### Taules

Taula 1.	Nivell d'instrucció de la població de Celrà de 15 anys o més.....	8
----------	---	---

Taula 2. Distribució de la població segons el lloc de naixement.....	9
Taula 3. Perfils de les persones entrevistades a les tres comunitats.....	12
Taula 4. Perfils finals de persones entrevistades a Celrà .....	13
Taula 5. Perfils de joves. Relats de vida .....	14
Taula 6. Perfils de joves seleccionats per a relats de vida a Celrà .....	14
Taula 7. Composició grups de discussió Celrà.....	15
Taula 8. Resultat de les derives.....	19
Taula 9. Taula de freqüències dels codis de les dimensions d'empoderament.....	22
Taula 10. Taula de freqüències dels codis de valoració de la comunitat.....	24
Taula 11. Taula de freqüències dels codis de la reflexió entorn la comunitat.....	30

### **Il·lustracions**

Il·lustració 1. Mapa de Catalunya amb marcador sobre Celrà .....	7
Il·lustració 2. Codis d'anàlisi en la recerca .....	17

### **Gràfics**

Gràfic 1. Piràmide de població de Celrà.....	8
Gràfic 2. Resultats de la rúbrica a projectes d'empoderament de Celrà .....	21
Gràfic 3. Resultat de les enquestes a joves. Valoració del propi empoderament. Esplai de Celrà.....	21

## 1. Introducció a l'informe

Aquest informe és part del projecte de R+D+I Ref.: PID2020-119939RB-I00, finançat per MCIN/AEI/10.13039/501100011033/.

El present document forma part del «Projecte HEBE. L'empoderament dels joves en la comunitat. Anàlisi de casos a partir de tres comunitats (HEBE-III)» i és la continuació de la línia d'investigació iniciada al 2010 amb el projecte «L'avaluació participativa d'accions comunitàries com a metodologia d'aprenentatge per a l'empoderament personal i comunitari» (EDU2010-15122). A la convocatòria de l'any 2013 la investigació es va centrar en les persones joves i en els seus espais, moments i processos d'empoderament: «Projecte HEBE. L'empoderament dels joves: Anàlisi dels moments, espais i processos que contribueixen a l'empoderament juvenil» (EDU2013-42979-R). Al 2017 es donava continuïtat a la investigació desenvolupada amb el «Projecte HEBE. Identificació de factors potenciadors i limitadors de l'empoderament juvenil: anàlisi de discursos i pràctiques d'educadors» (EDU2017-83249-R).

Les qüestions concretes a què volem donar resposta amb aquesta investigació són: Com influeix la comunitat en l'empoderament juvenil? Quines estratègies i recursos hauria de potenciar la comunitat per tal de facilitar l'empoderament de les persones joves? Quines sinergies s'estableixen entre els projectes socioeducatius amb finalitat empoderadora i el seu entorn comunitari? Quin és l'impacte dels projectes d'empoderament juvenil en les persones joves mateixes i en la comunitat?

Es vol que la resposta es doni a través de la veu i la mirada dels diferents agents implicats (joves, professionals, càrrecs polítics i ciutadania), coconstruint coneixement i buscant generar impacte en les comunitats que hi participen.

La metodologia emprada és l'estudi de casos de 3 comunitats de Catalunya: el districte de Ciutat Vella de Barcelona (102.138 hab.), el barri oest de la ciutat de Girona (9.610 hab.) i el municipi de Celrà (5.390 hab.). Cada comunitat esdevé un cas que ha de servir com a referent per ajudar a entendre i per avançar en el disseny de polítiques i serveis socioeducatius públics per a la joventut. Entenem comunitat com a unitat territorial, ambiental i sociocultural que vincula persones a partir de certs elements comuns, com ara l'adscripció geogràfica, ja sigui el barri o la ciutat, incloent-hi també la comunitat digital.

El que aquí es presenta és la síntesi de la recerca feta a la comunitat de Celrà. El contingut d'aquest informe de comunitat és la síntesi dels tres informes previs que s'han estructurat metodològicament a partir de les estratègies de recerca que s'han dut a terme: [Informe 1: anàlisi d'entrevistes: Celrà](#), [Informe 2: anàlisi de relats de vida: Celrà](#) i [l'Informe 3: anàlisi de grups de discussió: Celrà](#). Es pot accedir en obert a tota aquesta documentació a través del repositori digital de la UdG.

## 2. Descripció sociodemogràfica de la comunitat

### 2.1. Territori

Celrà es un municipi format per 5.652 habitants (Font: Ajuntament de Celrà. Padró municipal d'habitants, 2021), situat al nord-est de la comarca del Gironès. Limita al nord amb el poble de Medinyà; al sud i a ponent, amb la ciutat de Girona. A l'oest, limita amb els municipis de Bordils i Juià. El terme municipal s'estén al nord per la plana del Ter, mentre que al sud s'endinsa en els darrers contraforts de les Gavarres.

El municipi de Celrà està format per 3 grans sectors: el barri vell (zona més antiga del poble), el polígon residencial (espai de nova creació de residència) i el polígon industrial (agrupa la major part de les empreses de Celrà, principalment de sectors com ara el químic –sobretot de productes farmacèutics–, el del metall i el tèxtil).

En la il·lustració 1 es pot situar el municipi respecte a la comunitat autònoma de Catalunya.

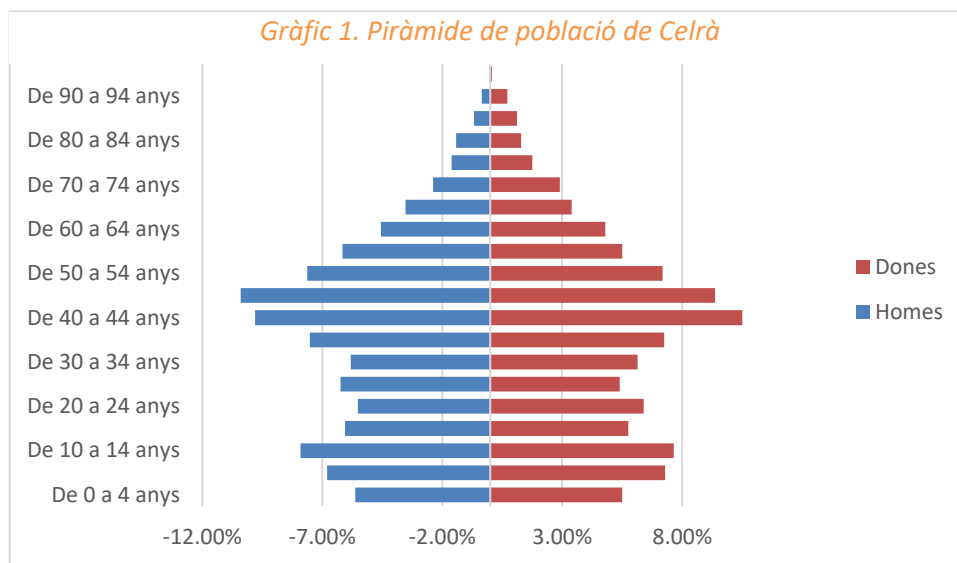


Font: Google Maps.

### 2.2. Població

La població del municipi es distribueix per edat i gènere en la següent piràmide de població (gràfic 1).

La població juvenil de Celrà (de 14 a 29 anys) representa el 18,7 % de la població (1.052) (Font: Ajuntament de Celrà. Padró municipal, 2021).



*Font: Elaboració pròpia a partir de les dades del Padró Municipal d'Habitants.*

El jovent d'origen immigrant representa el 45,8 % (489 joves) de la població jove de Celrà. En el transcurs dels últims 4 anys la tendència ha estat créixer, fins i tot, per sobre de la comarca del Gironès, que no ha experimentat cap variació important (PLJC, 2021). La procedència més significativa de persones joves a Celrà amb nacionalitat estrangera és la romanesa (19,42 %). La crida de les famílies per treballar a les empreses càrnies de la zona ha provocat l'arribada de persones d'origen romanès superant la nacionalitat gambiana, que és la segona més nombrosa (2,93 %) (PLJC, 2021). El jovent romanès es caracteritza per l'elevat abandonament dels estudis obligatoris i l'interès per treballar a les càrnies.

En relació amb el gènere de la població jove, el 49,4 % (520) dels que tenen de 14 a 29 anys s'identifiquen com a dones i el 50,6 % (532) s'identifiquen com a homes (PLJC, 2021).

En referència al nivell d'instrucció, el 14,8 % de la població de 15 anys o més tenen educació primària o inferior, el 31,7 % han superat la primera etapa d'educació secundària o similar, el 22,8 % han superat la segona etapa d'educació secundària o similar, i el 30,7 % tenen educació superior (taula 1).

**Taula 1. Nivell d'instrucció de la població de Celrà de 15 anys o més**

Nivell d'instrucció	Percentatge
Educació primària o inferior	14,8 %
Primera etapa d'educació secundària o similar	31,7 %
Segona etapa d'educació secundària o similar	22,8 %
Educació superior	30,7 %
Total	100 %

*Font: Elaboració pròpia a partir de les dades d'Idescat 2020.*

Dels 5.562 habitants de Celrà, un 21 % són d'origen estranger. La xifra més alta de població estrangera al municipi de Celrà és la d'origen africà, que se situa en el 28,7 % del total de població



estrangera. La tendència de Celrà segueix el mateix patró que la comarca del Gironès i que el conjunt de Catalunya (taula 2).

*Taula 2. Distribució de la població segons el lloc de naixement*

Origen	Homes	Dones	Total	%
Nacional	2165	2205	4370	79 %
Estranger comunitari	383	361	744	13 %
Estranger extracomunitari	235	213	448	8 %

*Font: Elaboració pròpia a partir de les dades del Padró Municipal d'Habitants 2022.*

### 2.3. Política

El 18 de setembre del 2012, Celrà es proclama Territori Català Lliure, marcant un punt d'inflexió en la consolidació de la CUP (Candidatura d'Unitat Popular) al municipi.

Actualment, l'equip de govern del municipi de Celrà està encapçalat per l'alcalde, del grup municipal Candidatura d'Unitat Popular-Alternativa Municipal (CUP- AMUNT), Sr. David Planas i Lladó.

L'Ajuntament de Celrà està format per 13 regidors i regidores que conformen el Ple Municipal. Els grups polítics del municipi són: SP-CUP-AMUNT (7), Junts per Celrà-Compromís Municipal (3), FC-AM (2) i PSC-CP (1).

### 2.4. Economia

Celrà forma part econòmicament de l'àrea d'influència més immediata de Girona.

L'activitat econòmica ha estat, fins al segle XX, l'agrícola, amb els cultius tradicionals de vinya, olivera i cereals fins al segle XVIII i, a partir d'aquesta data, gràcies a la construcció de la sèquia d'en Vinyals, amb el conreu extensiu de regadiu. En la dècada dels anys setanta es va urbanitzar el polígon industrial, que va ser un fet fonamental per a l'evolució del municipi, ja que va variar la seva estructura productiva.

Un 50 % de la població es dedica al sector serveis, mentre que un 43 % treballa en la indústria, i un 7 % en el sector de la construcció.

El desembre de 2021 hi havia 166 persones a l'atur (68 menys que el desembre de 2020). Les dades més recents sobre l'atur registral, estimada per edats a escala municipal, segons les dades de Xifra (informació estadística local de la Diputació de Girona), són del juliol del 2023 i situen la taxa d'atur entre les persones joves (de 16 a 24 anys) en un 7,17 % i entre les persones de 23 a 34 anys en el 8,56%.

### 2.5. Dades específiques del territori

El patrimoni natural i cultural del municipi és ric i variat. La conservació del caràcter medieval del nucli antic, que té el seu origen en la creació de la sagrera al voltant de l'església parroquial dedicada a Sant Feliu, ha estat un dels objectius del consistori en els darrers anys.

A l'entorn del nucli antic hi trobem una sèrie de masies que han permès mantenir el caràcter agrari del municipi fins a mitjan segle XX. El territori acull també diferents castells i cases fortes escampades per les valls del terme, que antigament oferien protecció als seus habitants.

L'any 2010 l'Ajuntament de Celrà va elaborar el Pla Especial de Protecció del Patrimoni, amb la finalitat de catalogar, definir i protegir el patrimoni cultural, natural i arquitectònic del poble. L'Ajuntament ha editat diversos itineraris amb les rutes més destacades, que permeten descobrir el patrimoni cultural i natural del municipi.

La població disposa de serveis d'atenció mèdica i l'ensenyament públic és cobert fins al batxillerat (hi ha dues escoles bressol, dos centres educatius d'infantil i primària i un institut).

Des de l'Àrea de Promoció Econòmica i Desenvolupament Local de l'Ajuntament de Celrà, l'empresa Activa Prospect i d'altres municipis com els de la Llera del Ter, han desenvolupat un pla estratègic d'intervenció territorial del foment de l'ocupació i del benestar de les persones, amb finançament del Servei d'Ocupació de Catalunya (2013-2020). Pel que fa a les persones joves, de forma específica i concreta treballen per «millorar les condicions d'ocupabilitat de joves i dels col·lectius amb majors dificultats per trobar feina» (PLJC, 2021, p.50). Segons aquest objectiu s'han establert diversos projectes: pla de foment de la formació professional; reforçament de l'itinerari formatiu; foment de la contractació i reforç de l'experiència laboral de les joves i formació en competències transversals.

Per altra banda, també trobem el Programa Referent d'Ocupació Juvenil, un servei itinerant que ofereix atenció a les joves de 16 a 29 anys –d'arreu de la comarca de Girona– que necessitin suport, informació o acompanyament en l'àmbit laboral, formatiu o professional (posant el focus en aquelles joves que ni treballen ni estudien). És un programa subvencionat pel Servei d'Ocupació de Catalunya (SOC) amb el suport i cofinançament de la Iniciativa d'Ocupació Juvenil del Fons Social Europeu. L'Àrea de Promoció Econòmica fa una atenció al públic de 5 hores setmanals.

Altres projectes, com ara Quetzal (2020), situat al Local Jove de Celrà, ofereix també un servei d'acompanyament, orientació i suport per a les joves desocupades d'entre 16 i 24 anys per reinserir-se en el sistema educatiu o en el món laboral. El projecte es desenvolupa a través de tres dimensions: d'ocupació laboral (fent suport a les tasques de brigada municipal), d'acompanyament (a desenvolupar un itinerari formatiu o laboral) i de treball en habilitats per a la vida i competències.

### 3. Metodologia

El projecte de recerca HEBE desplega una metodologia de treball per a la recollida i contrast de les dades que incorpora diferents instruments. A continuació es presenten tots els instruments metodològics desplegats per fer una aproximació a Celrà.

La voluntat és tenir present aquesta mirada multimetodològica per tal d'aprofitar allò de particular que pot aportar cada proposta metodològica i escollir d'aquesta manera les qüestions més oportunes en cada cas. A la vegada, també es busca la complementarietat entre les propostes i la màxima garantia d'abast d'informació en la recerca.

#### 3.1. Grups motors

Es constitueix un grup motor que acompanya l'equip de recerca al llarg de tot el procés. Aquesta tasca pretén incidir en les tres característiques del discurs de la RRI (Owen, Macnaghten & Stilgoe, 2012): la ciència per a la societat, la ciència amb la societat i la responsabilitat.

El grup motor de Celrà ha estat format per 9 persones que han fluctuat entre una sessió i l'altra: *a)* persones joves de la comunitat no organitzades, *b)* professionals del treball socioeducatiu amb joves, *c)* líders juvenils comunitaris, i *d)* equip investigador. La incorporació de les joves permet realitzar un projecte que inclogui la perspectiva de la població que s'analitza, així, la seva participació esdevé una experiència d'empoderament en si mateixa. Aquest grup ha acompanyat i contribuït a la investigació en cadascuna de les diferents fases del seu desenvolupament. Fins al juny de 2023, el grup s'ha reunit 4 vegades (novembre 2021, març 2022, setembre 2022 i juny 2023).

#### 3.2. Derives observacionals

La metodologia observacional és una metodologia d'observació científica que permet captar la realitat amb rigor i sistemàtica. La persona observadora no participa ni intervé en els fets observats; per tant, no els modifica de cap manera: és el que anomenem observació naturalista.

S'utilitza aquesta metodologia per a observar la presència i activitat que fan les joves a l'espai públic. Per tal de realitzar l'observació es divideix el municipi en diferents àrees d'observació, que es recorren en parelles. Cada equip passeja per tots els carrers i places de l'àrea observada i fa els següents registres:

1. Observació de les entrades i sortides dels equipaments (observació de 5 a 10 min.)
2. Observació de l'ús de les places, parcs, jardins i altres espais públics oberts (observació de 5 a 10 minuts)
3. Observació de la dinàmica als carrers (en ruta)

Cada zona és observada com a mínim per dos equips diferents i en diferents franges horàries de matí, tarda, nit, laborables, vigílies de festius i festius.

#### 3.3. Qüestionari per a configurar el mapa d'actius comunitaris

L'equip investigador elabora un formulari per recollir activitats, projectes i institucions vinculades d'alguna manera a l'empoderament juvenil.

La proposta identifica iniciatives d'empoderament juvenil perquè, posteriorment, l'equip investigador analitzi en profunditat els projectes recollits. El formulari va ser elaborat l'octubre del 2021 i validat el desembre del mateix any pel grup motor de la comunitat de Celrà.

### 3.4. Rúbrica HEBE

El Projecte HEBE compta amb una rúbrica per a l'anàlisi dels projectes d'empoderament juvenil, que té com a objectiu ajudar a planificar, implementar i analitzar processos socioeducatius que busquen incidir en l'empoderament de les joves. La rúbrica consta de 9 dimensions i 27 indicadors, i s'utilitza a través de la plataforma <https://rubrica.projecteheber.com/ca/>.

La rúbrica es complementa amb un qüestionari adreçat a les joves participants en cada projecte. El qüestionari té com a objectius recopilar la percepció i valoració de les joves implicades i recopilar l'impacte del projecte en cada jove i en la comunitat.

El grup motor va recomanar i facilitar el contacte dels projectes als quals caldria aplicar la rúbrica. Un investigador de l'equip va mantenir una trobada amb la persona responsable de cada projecte per explicar l'ús i els objectius tant de la rúbrica com del qüestionari. La rúbrica va ser d'autoaplicació en format electrònic. El qüestionari també es va aplicar en format en línia als joves participants en els projectes seleccionats. L'aplicació es va fer a través dels responsables o de referents educatius dels projectes.

La rúbrica es va aplicar als 6 projectes juvenils municipals amb objectius clarament empoderadors: dos vinculats amb l'institut de Celrà (servei comunitari i servei salut i escola), 2 projectes socioeducatius de l'Ajuntament (Projecte Aula 2 i Projecte Quetzal) i 2 d'entitats juvenils autogestionades (Esplai Celrà, Jovent El Moll). El qüestionari es va passar a les joves de 4 dels 6 projectes (no es va passar als dos projectes de l'institut per motius de temps). Malauradament, les respostes han estat molt baixes (2 d'Aula 2 i 6 de l'Esplai) i només es podran incorporar en els resultats els del projecte de l'Esplai.

### 3.5. L'entrevista

Aquesta tècnica permet la comprensió de situacions socials i educatives més complexes (Seidman, 2006) a partir de la percepció i les opinions que tenen les persones entrevistades; la seva perspectiva ajuda a entendre les experiències, les actituds, els valors i els processos que operen en la seva situació i context (Rowley, 2012).

Prèviament a l'entrevista s'elabora un guió que doni resposta als objectius del projecte. Per a cada objectiu específic s'identifiquen les variables incidents, que es concreten en preguntes. El guió passa per un procés de validació a partir de tres entrevistes pilot (una per a cada perfil d'informants). El procés de validació dona els guions finals.

Les variables que es tenen en compte per a la selecció de les persones entrevistades es recullen a la taula 3.

*Taula 3. Perfils de les persones entrevistades a les tres comunitats*

Perfils	Joves	Professionals	Polítics
	Possibles líders d'associacions juvenils	Atenció directa amb joves	Persones amb càrrec de responsabilitat política
	Paritat de gènere (home, dona, no binari)	1 professional de treball social dels serveis socials	Paritat de gènere (home/dona)

<b>Variab</b> les		(educadors/ores socials, treballadors/ores socials)	
	Franges d'edat: 18-22 i 23-29	1 professional de treball amb joves: tècnic de joventut, dinamitzador o informador	Regidor/a de joventut: el titular i el titular de l'oposició
	Provinent de moviments associatius no reglamentaris / moviments associatius institucionals	Variables secundàries: <ul style="list-style-type: none"> <li>- Paritat de gènere</li> <li>- Edat (propera als joves)</li> <li>- Formació específica en joventut</li> </ul>	
	Almenys que un dels dos provingui de l'àmbit cultural		

Font: Elaboració pròpia.

L'aplicació d'aquests criteris a Celrà va donar la següent concreció d'entrevistes (taula 4).

*Taula 4. Perfils finals de persones entrevistades a Celrà*

Perfil	Codi	Edat	Gènere	Data	Perfil
<b>Jove 1</b>	CEL_L2EN_Jove1A	23	D	4 d'abril a les 13 h	Jove associada
<b>Jove 2</b>	CEL_L2EN_Jove2A	20	H	2 de juny a les 15:30 h	Jove associat
<b>Professional 1</b>	CEL_L2EN_Prof1A	45	D	20 de maig a les 10:30 h	Professional de treball amb joves
<b>Professional 2</b>	CEL_L2EN_Prof2A	55	D	28 d'octubre a les 9 h (virtual)	Professional de treball social dels serveis socials
<b>Polític 1</b>	CEL_L2EN_Pol1A	29	H	7 de maig a les 11h	Regidor joventut
<b>Polític 2</b>	CEL_L2EN_Pol2A	53	D	19 de maig a les 16h	Regidora oposició

Font: Elaboració pròpia

L'aplicació i desenvolupament del treball de camp es realitza entre abril i octubre del 2022. El procediment per a la recollida de dades es porta a terme amb l'ajuda del grup motor, que proposa i contacta amb entitats i referents a qui demanar col·laboració per a les entrevistes.

Quan la persona (jove, professional, referent polític) accepta participar, s'acorda una data i lloc d'entrevista, que pot ser en format virtual o presencial, en funció de les necessitats i disponibilitat de la persona entrevistada. En la major part dels casos, es va enviar prèviament el guió de l'entrevista així com el consentiment informat. Les entrevistes tenen una durada aproximada de 45 minuts en el cas de les joves i de 80 minuts en el cas de professionals i càrrecs polítics.

Les entrevistes s'han enregistrat, transcrit i analitzat a través del programa d'anàlisi de dades qualitatives Atlas.Ti, i se'n poden veure els resultats a *Informe 1. Anàlisi d'entrevistes a Celrà*.

### 3.6. Relats de vida

El relat de vida és una estratègia qualitativa que s'emmarca en la recerca (auto)biogràfica en educació, orientada a la reflexió al voltant dels vincles entre la persona i les esferes socials on es mou i amb les quals interactua (Passeggi, 2011). Consisteix en la transcripció, reconstrucció i anàlisi del relat que realitza la persona sobre les vivències més destacades de la seva pròpia vida (Martín García, 1995); en aquest cas, a través de l'entrevista biogràfica-narrativa. D'aquesta manera, es poden identificar els esdeveniments o etapes corrents, normatives, i també els períodes crítics o normatius que han marcat la trajectòria de la persona, des de la seva pròpia perspectiva.

S'ha utilitzat el relat de vida per comprendre les vivències i la importància que l'entorn i els recursos comunitaris han tingut en els processos d'empoderament de les joves. Concretament, s'indaga en la trajectòria de joves amb perfils diversos en relació amb la vinculació amb el territori, la valoració del suport que han sentit des de la comunitat i les seves propostes per millorar les experiències de les joves. El relat s'estructura en tres moments:

- a) Un moment inicial centrat en la recollida d'informació descriptiva.
- b) Un segon moment dedicat a la valoració personal.
- c) Finalment, es preveu un darrer moment orientat a la recollida d'informació propositiva.

Per a la selecció de les persones participants es té en compte, a banda de l'edat, el gènere, la trajectòria formativa i laboral, la participació, l'exclusió i l'origen. A la taula 5 es poden veure les variables proposades.

*Taula 5. Perfils de joves. Relats de vida*

	De 16 a 20 anys	De 21 a 25 anys	Més de 25 anys
<b>Gènere</b>	Home / dona / no binari	Home / dona / no binari	Home / dona / no binari
<b>Trajectòria formativa i laboral</b>	Estable / inestable / no lineal o itinerari irregular	Estable / inestable / no lineal o itinerari irregular	Estable / inestable / no lineal o itinerari irregular
<b>Participació</b>	Participació institucional clàssica / participació no institucional o no participació	Participació institucional clàssica / participació no institucional o no participació	Participació institucional clàssica / participació no institucional o no participació
<b>Exclusió</b>	Sí/no	Sí/no	Sí/no
<b>Origen</b>	Nascut/uda a Catalunya o Espanya / nascut/uda a l'estranger	Nascut/uda a Catalunya o Espanya / nascut/uda a l'estranger	Nascut a Catalunya o Espanya / nascut/uda a l'estranger

*Font: Elaboració pròpia.*

Des del grup motor es proposen joves candidates a aportar el seu relat de vida. La quantitat de variables fa impossible que es puguin considerar totes, però es mira de seleccionar tres joves que siguin entre ells tan heterogenis com sigui possible (taula 6).

*Taula 6. Perfils de joves seleccionats per a relats de vida a Celrà*

Perfil	Codi	Edat	Gènere	Perfil
<b>Jove 1</b>	CEL_L2RV_Jove1A	20	D	Trajectòria formativa laboral no lineal, aproximació a la participació institucional, nascuda a l'estranger.
<b>Jove 2</b>	CEL_L2RV_Jov21A	23	H	Trajectòria formativa laboral inestable, no participa, en situació d'exclusió, nascut a Catalunya.

<b>Jove 3</b>	CEL_L2RV_Jove3A	25	D	Trajectòria formativa laboral estable, participació institucional clàssica i nascuda a Catalunya.
---------------	-----------------	----	---	---

Font: Elaboració pròpia.

L'aplicació i desenvolupament del treball de camp es realitza entre maig del 2022 i gener del 2023. Els relats de vida s'han enregistrat, transcrit i analitzat a través del programa d'anàlisi de dades qualitatives Atlas.Ti i se'n poden veure els resultats a *Informe 2. Anàlisi de relats de vida a Celrà*.

### 3.7. Grups de discussió

El grup de discussió (GD) és un mètode d'entrevista que se situa en la interacció entre el grup i la construcció conjunta d'un significat. Els GD han estat de gran ajuda per extreure una diversitat de perspectives i aprofundir al voltant de la contribució de la comunitat a l'empoderament de les joves.

El disseny del grup de discussió implica l'elaboració d'un guió, que en la majoria dels casos ajuda a ordenar de forma no interrogativa les temàtiques d'interès que haurien d'anar emergint durant la sessió grupal. S'identifiquen entre 1 i 4 preguntes genèriques inicials per iniciar el debat en els grups de discussió i preguntes més concretes per a cada àmbit (descriptiu, valoratiu i propositiu). S'elabora un guió específic per a cada col·lectiu: joves, professionals i famílies.

Es realitzen quatre grups de discussió, d'entre 4 i 10 persones cadascun, que permeten la configuració de discursos complementaris sobre la comunitat i l'empoderament juvenil. Aquests quatre grups de discussió es focalitzen en els perfils següents:

- Joves organitzats de la comunitat (*CEL\_L2GD\_JoveA*)
- Joves no organitzats de la comunitat (*CEL\_L2GD\_JoveNA*)
- Pares, mares i/o tutors de joves de la comunitat (*CEL\_L2GD\_FAM*)
- Agents socioeducatius de la comunitat (professors d'institut, metges de família, educadors, etc.) (*CEL\_L2GD\_PROF*)

Dins de cada grup de discussió s'estableixen diverses variables que s'han de tenir en compte en el moment de formalitzar-ne la composició, si bé en el moment de portar a la pràctica aquests grups ha calgut flexibilitzar aquests criteris. A la taula 7 es detallen les persones participants finals en els grups de discussió. En total hi han participat 26 persones.

*Taula 7. Composició grups de discussió Celrà*

N.	Grup de discussió	Data GD	Gènere	Edat	Càrrec / N. Fills/es i edat dels fills/es
1	Joves associats/ades	02/06/2022	Home		
2	Joves associats/ades	02/06/2022	Home		
3	Joves associats/ades	02/06/2022	Home		
4	Joves associats/ades	02/06/2022	Home		
5	Joves associats/ades	02/06/2022	Home		
6	Joves associats/ades	02/06/2022	Dona		
7	Joves no associats/ades	02/06/2022	Dona		
8	Joves no associats/ades	02/06/2022	Home		
9	Joves no associats/ades	02/06/2022	Home		
10	Joves associats/ades	02/06/2022	Home		
11	Joves no associats/ades	28/06/2022	Dona	22	

12	Joves no associats/ades	28/06/2022	Home	22	
13	Joves no associats/ades	28/06/2022	Home	17	
14	Joves no associats/ades	28/06/2022	Home	20	
15	Joves no associats/ades	28/06/2022	Home	17	
16	Joves no associats/ades	28/06/2022	Dona	22	
17	Professionals	19/05/2022	Dona		Tècnica de cultura
18	Professionals	19/05/2022	Home		Vigilant municipal
19	Professionals	19/05/2022	Dona		Tècnica d'educació
20	Professionals	19/05/2022	Dona		Referent en ocupació juvenil
21	Professionals	19/05/2022	Dona		Referent en tardes joves i aula d'estudi
22	Professionals	19/05/2022	Dona		Tècnica de joventut
23	Famílies	09/06/2022	Dona	48	2 - 30 i 12
24	Famílies	09/06/2022	Dona		2 - 18
25	Famílies	09/06/2022	Dona	53	2 - 30 i 25
26	Famílies	09/06/2022	Dona	51	2 - 24 i 21

Font: Elaboració pròpia.

L'aplicació i desenvolupament del treball de camp es realitza entre maig i desembre del 2022. A partir del grup motor es recull una proposta de persones o entitats a les quals convidar als grups de discussió, tenint en compte els criteris de selecció de les persones participants establerts. Els grups de discussió tenen una durada aproximada de 2 hores.

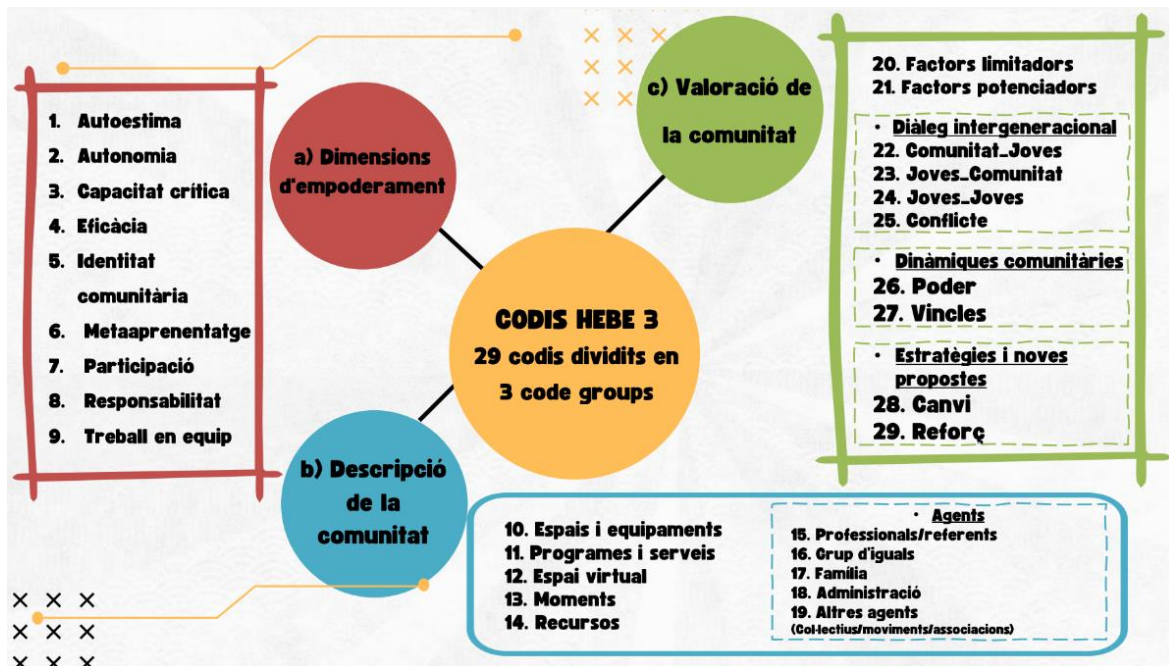
Els grups de discussió s'han enregistrat, transcrit i analitzat a través del programa d'anàlisi de dades qualitatives Atlas.Ti i se'n poden veure els resultats a *Informe 3. Anàlisi de grups de discussió a Celrà*.

### 3.8. L'anàlisi de dades de les entrevistes, relats de vida i grups de discussió

Per a l'anàlisi de les entrevistes, els relats de vida i els grups de discussió, s'ha seguit una lògica deductiva-inductiva, i s'han establert 29 codis d'anàlisi. Els 29 codis, tal com mostra la il·lustració 2, s'organitzen en 3 blocs temàtics: *a)* dimensions d'empoderament, *b)* descripció de la comunitat i *c)* valoració de la comunitat. Els codis de la primera dimensió corresponen a les nou dimensions d'empoderament que el Projecte HEBE ha construït i validat en relació amb l'empoderament juvenil. Els codis que formen part del segon i tercer bloc són categories que parteixen del marc teòric fonamentat en la recerca mateixa sobre espais, moments i processos. El darrer bloc recull la vessant valorativa de la comunitat. Aquest bloc posa una atenció especial en els factors limitadors i potenciadors que la comunitat mobilitza per a l'empoderament de les joves, en el diàleg intergeneracional i en les dinàmiques comunitàries en relació amb els canvis que hauria de fer la comunitat per afavorir l'empoderament de les joves. A *l'Annex 1. Codis i definicions* es poden consultar les explicacions detallades de cada codi.



Il·lustració 2. Codis d'anàlisi en la recerca



Font: Elaboració pròpia.

El procés de codificació s'ha realitzat sota l'acord d'interjutges, segons el qual una persona de l'equip investigador analitza els documents i una altra en fa una revisió sistemàtica, per millorar-ne la consistència analítica. S'ha seguit el mateix procediment amb les tres comunitats.

La codificació ha permès fer una anàlisi de contingut temàtic segons cada una de les dimensions i categoritzacions establertes.

### 3.9. Aspectes ètics

El «PROYECTO HEBE. El empoderamiento de jóvenes en la comunidad. Análisis de casos a partir de tres comunidades (HEBE-III)» ha estat avaluat pel Comitè d'Ètica i Bioseguretat de la Recerca de la Universitat de Girona i ha rebut un dictamen favorable amb el codi CEBRU0010-22. Preveu, per tant, tots els aspectes ètics en relació amb la recerca amb persones i ha seguit totes les normatives vigents, i ha obtingut també tots els consentiments informats pertinents.

## 4. Els resultats de la recerca

### 4.1. Qüestionari. Mapa d'actius comunitaris

El municipi de Celrà té un teixit associatiu juvenil important, en el qual destaquen l'Associació Juvenil Esplai de Celrà i el casal popular de joves El Moll, que va ser creat pel Jovent de Celrà (2013). La construcció d'un casal popular de joves autogestionat esdevé un punt de referència i trobada per al jovent celranenc i un model d'autogestió econòmica per a les entitats juvenils del poble. Aquestes dues entitats estan registrades en el cens d'entitats juvenils del Departament de Drets Socials de la Generalitat de Catalunya. Al mateix temps, l'ajuntament disposa d'un registre d'entitats en el qual, també s'hi poden trobar:

#### Entitats juvenils

- Sindicat d'Estudiants dels Països Catalans (SEPC INS de Celrà)
- Institut Feminista
- Jovent de Celrà
- Esplai de Celrà
- Tatxecs
- La Forja – Llera del Ter

#### Entitats en les quals participen joves:

- Club Esportiu Jovent Celrà
- Club de Patinatge Celrà
- Club Tennis Celrà
- Unió Cultural Esportiva Celrà

#### Entitats socials

- L'Armari

Amb la idea de construir un Mapa d'Actius Comunitaris (MAC) ens adrecem a les iniciatives juvenils del territori a través dels contactes que ens proporciona el mateix equip motor. En cada cas els demanen que contestin un petit qüestionari al qual es fa referència a l'apartat "3.3. El qüestionari" per tal d'identificar el tipus d'iniciativa juvenil, el perfil dels joves que hi participen i el contingut i destinataris de les accions que promouen.

Es recullen 12 iniciatives, informades per 9 persones diferents (1 ha informat de dues iniciatives i 1 ha informat de 3 iniciatives). Aquestes persones, en general, són professionals que responen el formulari com a part de les funcions que desenvolupen a les institucions a les quals presten els seus serveis.

#### Les iniciatives són les següents:

- Esplai d'hivern
- Grup de percussió TAXEKS
- QUETZAL
- SOL Celrà (servei d'ocupació local)
- Projecte Connexions
- Aula 2
- Curs d'acompanyament en el lleure
- Jornada de delegats i delegades

- Casal artístic
- Jovent de Celrà
- Activitats físicoesportives
- Afrikan Warriors Sound System

7 d'aquestes iniciatives són promogudes per les pròpies entitats de Celrà, 4 són promogudes per l'administració i 1 sorgeix de la iniciativa conjunta entre les persones joves i l'administració. La majoria fa més de 5 anys que funcionen (9 iniciatives), tot i que ens trobem amb iniciatives que porten actives de fa més d'un any (3 iniciatives).

Funcionalment, depenen en general de l'Ajuntament (Joventut, educació, promoció econòmica i cultura) i 3 iniciatives depenen exclusivament de les pròpies entitats. Quant al finançament, en general se sostenen amb recursos propis de la unitat que els lidera i només en determinats casos (4 iniciatives) la seva font de recursos són les subvencions.

En relació amb l'essència dels projectes, la meitat són específicament adreçats a persones joves (6 iniciatives) amb la mirada molt orientada o centrada a un col·lectiu en concret: joves de 12 a 25 anys, joves d'ESO i Batxillerat, joves de 16 a 24 anys, joves de més de 16 anys i delegats i delegades de 2n d'ESO. L'altra meitat les iniciatives s'adrecen a els joves en general. Entre les experiències recollides es treballen temàtiques molt variades (associacionisme, cultura, lleure, ocupació, etc.), sense que s'aprecii un tret comú que les pugui aplegar en relació amb les temàtiques o amb les metodologies (culturals, artístiques, orientatives, escèniques, cívicosocials, dinamització, etc.).

Quant a l'organització, en general són iniciatives estables (o amb vocació d'estabilitat). En 4 dels 12 casos tenen programació habitualment setmanal i en 4 més amb programació diària (que pot coexistir amb la programació d'activitats puntuals mensuals, bimestrals, trimestrals o anuals).

Són iniciatives adreçades a grups grans de població jove (en general, per sobre de 50 persones usuàries; i en 5 casos per sobre dels 100 o 200), que ocupen un grup de professionals d'entre 1 i 3 (7 iniciatives), d'entre 4 i 6 (2 iniciatives). Destacar que dues de les iniciatives son autogestionades i en aquestes no hi ha cap professional contractat. A les iniciatives destaca la poca presència de voluntariat: en 8 casos no hi ha voluntaris, en 1 d'1 a 3 i en 3, 10 o més. De manera general, a més, es treballa en xarxa amb altres institucions i entitats del territori (9 de les 12 iniciatives), amb els diferents serveis de l'administració, amb l'institut i amb altres entitats de joves fonamentalment.

Finalment, quant a les dimensions d'empoderament que més es treballen trobem la participació, la responsabilitat i l'autoestima, seguides de la identitat comunitària i el treball en equip; en canvi, les que menys es treballen són els metaaprenentatges. En tot cas, totes les dimensions es treballen explícitament en la majoria d'iniciatives amb l'excepció d'una en la que apareix el valor "gens" en algunes dimensions (4). Aquesta destaca per ser una activitat física centrada en treballar algunes dimensions concretes: participació, autoestima i autonomia, seguides de la identitat comunitària i l'eficàcia.

## 4.2. Resultat de les derives observacionals

Les dates i la quantitat de s derives efectuades fan que els resultats siguin molt poc significatius i concloents. A continuació es recullen (taula 8) les principals observacions realitzades.

*Taula 8. Resultat de les derives*

<b>Observacions fetes a</b>	<ul style="list-style-type: none"> <li>- Poliesportiu municipal</li> <li>- Carrers i places</li> </ul>
-----------------------------	--

<b>Tipus d'activitats</b>	<ul style="list-style-type: none"> <li>- Activitats protagonitzades per joves i entrades i sortides d'equipaments</li> <li>- Converses i pràctica d'esport espontànies i no planificades</li> <li>- Bona convivència majoritàriament i consum de drogues en caps de setmana</li> </ul>
<b>Característiques dels joves</b>	<ul style="list-style-type: none"> <li>- Origen: català, castellà i magrebí</li> <li>- Predomini d'estètica de xandalls de marca</li> <li>- Majoria nois d'entre 12 i 20 anys. Grups d'entre 5 i 10</li> </ul>
<b>Característiques dels espais</b>	<ul style="list-style-type: none"> <li>- Zones d'il·luminació escassa i aïllades, però netes i salubres</li> <li>- En general els joves no comparteixen l'espai, excepte als equipaments esportius</li> <li>- Hi ha serveis i equipaments, però molt disseminats</li> <li>- Poca presència de joves, veïns, veïnes i forasters en general a l'espai públic</li> </ul>

*Font: Elaboració pròpia.*

### 4.3. Resultats de la rúbrica

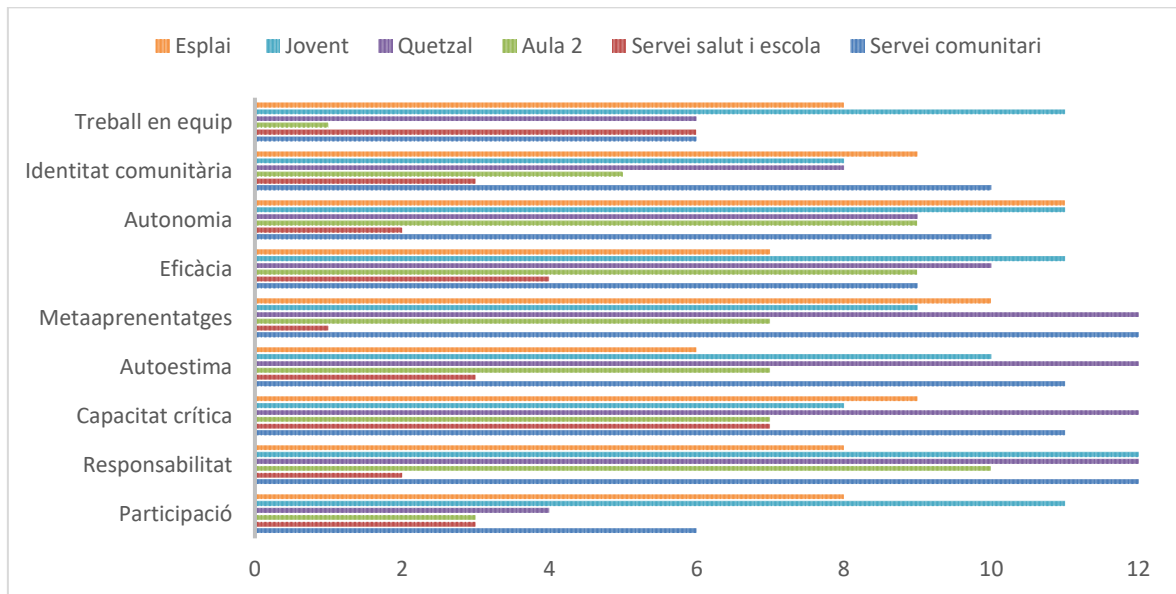
L'aplicació de la rúbrica HEBE als 6 projectes seleccionats ens apunten els resultats que es poden veure al gràfic 2. A trets generals, es poden distingir tres tipus de projectes.

En primer lloc, tenim els projectes orientats a l'acompanyament de la persona jove. Són aquells projectes que treballen de forma més intensiva les dimensions individuals: autoestima, autonomia i responsabilitat. En alguns casos, també l'eficàcia i els metaaprenentatges. Aquests projectes acostumen a estar liderats per l'administració i tenen per objectiu treballar la inserció sociolaboral de les joves o treballar les seves habilitats i capacitats socials.

En segon lloc trobem els projectes on la identitat comunitària pren una importància cabdal. Aquest tipus de projectes acostumen a estar molt vinculats al municipi, i entre ells destaca el servei comunitari de l'institut en el qual participen, per exemple, moltes entitats i iniciatives de Celrà.

Finalment, trobem aquells projectes autogestionats per les joves que tenen com a element distintiu la complementarietat entre les dimensions individuals i comunitàries. En aquest tipus de projectes es pot veure com pren molta importància també la participació, la identitat comunitària i la responsabilitat. Aquests projectes, amb certes diferències en funció del grau d'autogestió, acaben incorporant com a forma de ser una mirada empoderadora de les joves.

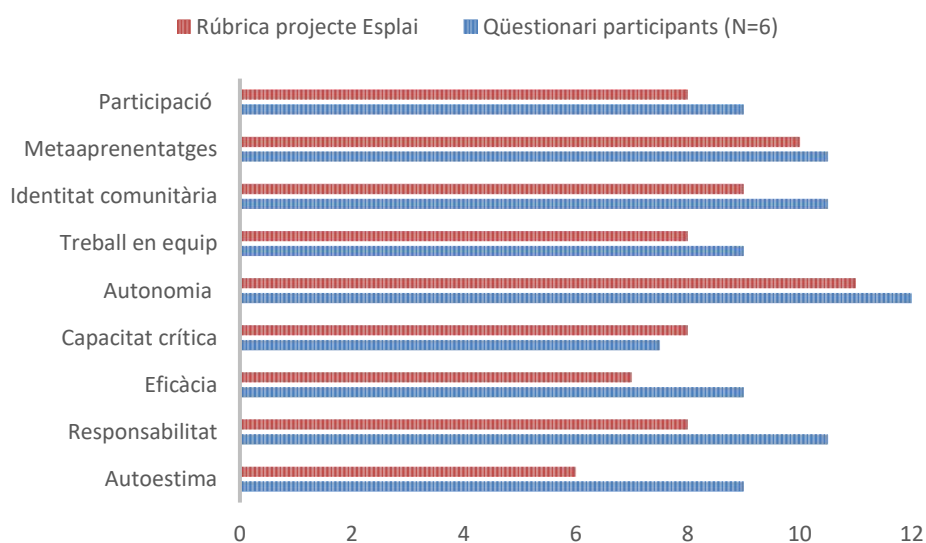
Gràfic 2. Resultats de la rúbrica a projectes d'empoderament de Celrà



Font: Elaboració pròpia.

Aquestes rúbriques anaven acompanyades d'un qüestionari que es passava a les joves que participaven en aquests projectes. Dels 6 projectes analitzats només en un –l'Esplai de Celrà– tenim suficients respostes (N=6) com per fer-ne una lectura complementària a la rúbrica. Tal com podem veure en el gràfic 3, les percepcions de les joves coincideixen amb els resultats del projecte en relació amb quasi totes les dimensions. Les persones participants valoren només la dimensió de capacitat crítica per sota de la que en fan les persones responsables del projecte.

Gràfic 3. Resultat de les enquestes a joves. Valoració del propi empoderament. Esplai de Celrà



Font: Elaboració pròpia.

## 4.4. Resultats de les entrevistes, els relats de vida i els grups de discussió

### 4.4.1. Dimensions d'empoderament

A la taula 9 es recull la informació sobre els codis que fan referència a la valoració de la comunitat a partir de les opinions de les persones participants a l'estudi, i com es distribueixen entre els perfils: famílies, joves, càrrecs polítics i professionals.

Taula 9. Taula de freqüències dels codis de les dimensions d'empoderament

	Famílies		Joves		Polítics/ques		Professionals		Totals	
	N	% columna	N	%	N	% relatiu	N	% relatiu	N	Taula
Autoestima	1	2,3	3	0,8	0	0,0	2	4,5	6	1,2
Autonomia	10	22,7	35	8,9	1	7,1	1	2,3	47	9,5
Capacitat crítica	0	0,0	68	17,3	0	0,0	1	2,3	69	13,9
Eficàcia	5	11,4	14	3,6	0	0,0	0	0,0	19	3,8
Identitat comunitària	1	2,3	90	22,9	2	14,3	2	4,5	95	19,2
Metaaprenentatges	0	0,0	5	1,3	1	7,1	0	0,0	6	1,2
Participació	23	52,3	125	31,8	9	64,3	36	81,8	193	39,0
Responsabilitat	4	9,1	42	10,7	1	7,1	0	0,0	47	9,5
Treball en equip	0	0,0	11	2,8	0	0,0	2	4,5	13	2,6
Totals	44	100	393	100	14	100	44	100	495	100

Font: Elaboració pròpia.

En tots tres perfils el codi que més vegades ha emergit és "Participació", seguit per "Identitat comunitària", "Autonomia" i "Responsabilitat". La resta de codis tenen un valor relatiu molt baix. Si desglossem aquests resultats per perfils, s'observa que "Participació" és el codi més present en els discursos dels tres perfils. Amb diferència, els que més codis han aportat són els discursos de les joves, seguit dels professionals i famílies i, finalment, dels càrrecs polítics. Així doncs, l'anàlisi que es fa d'aquest bloc prové majoritàriament de les aportacions fetes per les joves entrevistades.

### Participació

Els diferents agents coincideixen a afirmar que **hi ha una dicotomia en relació amb la participació de les joves en les dinàmiques del municipi**. Generalment les joves que participen ho fan en diferents espais, sobretot espais organitzats i autogestionats com l'Esplai o El Moll. Aquestes solen ser joves «autòctones» (amb paraules de les persones participants a l'estudi) que moltes vegades van començar a participar amb la comunitat durant la seva infantesa, a través de l'escola o de les activitats extraescolars. D'altra banda, s'identifiquen joves menys participatives a la comunitat, molts cops joves d'altres cultures i fills i filles de famílies estrangeres, sobretot gambianes, marroquines i romaneses.

La reflexió que sorgeix en els diferents col·lectius és com arribar (sobretot les professionals) a les joves que menys participen, i qüestionen si el model que es planteja només funciona per a un perfil de joves més empoderat. Les professionals, per exemple, també reflexionen sobre els **usos del temps lliure i els valors culturals** associats a la participació.

**Les joves que participen solen provenir de famílies molt implicades** en les dinàmiques comunitàries. Si els infants participen en l'esplai, hi ha més probabilitats que després n'esdevinguin monitors/es, o que participin en el grup del jovent, etc. Els infants i les seves famílies atribueixen un valor –sovint de caire educatiu– a aquesta participació. La qüestió que es planteja és com

**aconseguir que les famílies d'origen estranger apuntin els seus infants en aquestes activitats.** Tot i que cada cop els hi apunten més, encara cal incidir més en aquest tema. Les professionals han observat que quan s'han organitzat activitats al carrer, alguns dels infants o de les joves que hi eren s'han interessat per l'activitat i s'hi han apuntat. També ha funcionat l'aliança amb l'institut i la creació de propostes des del centre educatiu.

Les **joves poc implicades o participatives** en aquestes activitats atribueixen la **seva manca de participació a diferents factors**: a) al desconeixement o a no saber la manera com fer-ho, b) no atrevir-se a participar i a proposar activitats o no atrevir-se a demanar formar part d'un dels grups que existeixen, ja que no els donen peu a fer-ho o no hi perceben prou confiança per demanar d'entrar-hi, c) pensar que no formen part del grup de persones que prenen decisions al poble, i d) les traves que pot posar l'Ajuntament. També consideren que si tinguessin més espais on se sentissin més identificades, la seva participació seria més alta.

En relació amb les **joves més participatives**, la seva participació a la comunitat varia amb els anys perquè la seva motivació varia i els seus interessos són canviants. És a dir, **el factor edat és un determinant pel que fa a la major o menor implicació de les joves**. Moltes comencen com a adolescents i a mesura que es van fent grans, va disminuint la seva implicació en les activitats (van a estudiar fora, comencen a treballar, tenen parella i altres amistats, etc.) . Les joves també remarquen que **la participació és voluntària i s'impliquen en allò que més els agrada**. Ara bé, cal tenir en compte que es tracta d'una activitat més de les moltes que fan.

El grup de joves organitzades exposen **els beneficis d'implicar-se en activitats del poble**, en el sentit que fent-ho es coneix més com funcionen les institucions i els recursos i, per tant, no es necessita tanta ajuda com les persones que en queden al marge, que sovint tenen menys informació i necessiten acudir als serveis per a orientació i assistència. També destaquen la importància de fer-se seus els espais i poder decidir com els volen. Entre aquestes joves també hi ha un aprenentatge i un traspàs de lideratges i un aprenentatge de les joves més petites en relació amb les més grans, especialment en el tema d'aprendre a ser monitor/a d'esplai.

Des de la dimensió política, **es valora i reconeix la participació de les joves en la dinàmica comunitària**. Alhora, des de l'Ajuntament s'assenyala que perquè sigui possible les joves han de ser responsables i estar compromeses.

### **Identitat comunitària**

En general són les joves les que més han fet referència a aquesta dimensió d'empoderament. De forma global manifesten **sentir identitat «celranenca»**. Les joves comencen a tenir consciència d'una identitat comunitària quan es vinculen amb projectes del poble, formen part d'algun col·lectiu o bé es relacionen amb el seu grup d'iguals. La identitat comunitària passa també per **tenir espai per a les joves, un espai on trobar-se i relacionar-se amb el grup d'iguals, conèixer el territori, sentir que formen part del poble**, i que se'ls dona responsabilitat i capacitat de decisió.

Per a les joves associades, aquest **sentiment d'identitat ve donat per la implicació i participació** que tenen en el municipi. Per exemple, ser membres del Jovent de Celrà, de l'Esplai o del club de futbol ha estat clau per a arrelar-se i tenir sentiment d'identitat comunitària. Aquesta implicació i participació en entitats del territori, a més, **genera satisfacció personal i orgull** per les contribucions fetes en el grup en què estan implicats i, en general, a la comunitat. Així mateix, també manifesten que treballen perquè altres joves se sentin part d'un projecte col·lectiu i comunitari.

Aquesta identitat comunitària es dona en **tots els col·lectius de joves**, tot i que amb els nouvinguts és diferent; els professionals perceben que és lenta i que els nouvinguts tendeixen inicialment a ajuntar-se entre ells. Una vegada coneixen altres joves del seu entorn, se senten que formen part



de la comunitat. Les dimensions reduïdes d'un municipi com Celrà faciliten que tothom es conegui, i per tant que se senti que es forma part del municipi.

### Autonomia

Les famílies i les joves vinculen els processos d'autonomia sobretot a la **transició de fer-se gran, prendre decisions sobre els estudis i el treball, i d'anar-se'n de casa**. Per a les famílies és important acompanyar els joves en aquest procés, establint una base de confiança. També saben que no només és inevitable sinó que és necessari que se'n vagin de casa –i sovint del poble–, i són conscients de les dificultats amb què s'enfrontaran. Per a les joves, disposar de recursos econòmics és un factor determinant per assolir l'autonomia, però també aporten altres elements que les poden fer ser més autònomes: estudiar o haver marxat de casa un temps.

Des d'una dimensió més comunitària, tant algunes joves com les professionals pensen que la **seva experiència a l'Esplai, a El Moll o a l'escola** els ha servit per aprendre a ser persones més autònomes.

L'autonomia també es lliga a la **cessió de poder i a fomentar que les joves puguin i hagin de decidir i resoldre els seus propis problemes**. Això ho reconeixen les famílies i les joves, i també les professionals de joventut, que intenten que el treball de l'autonomia sigui un eix central de la seva acció.

### Responsabilitat

La **participació i implicació en el teixit associatiu va molt lligada amb l'assumpció de responsabilitats**. Tant les joves com les famílies mateixes afirmen com aquesta participació els ha permès posar en pràctica la responsabilitat, i que un cop aquesta s'ha evidenciat han percebut **més confiança** per part de les persones adultes cap a les iniciatives en què s'implicaven.

Ara bé, aquesta responsabilitat des de la participació i implicació a nivell comunitari es dona sobretot en les **joves que tenen situacions més estables**. Per contra, les joves que viuen en un context més vulnerable tenen molta responsabilitat dins la família, en termes econòmics i de cura dels altres.

#### 4.4.2. Agents, espais, programes i serveis de la comunitat

A la taula 10 es recull la informació sobre els codis que fan referència als agents, espais, programes i serveis de la comunitat a partir de les opinions de les persones participants a l'estudi, i com es distribueixen entre els perfils: famílies, joves, càrrecs polítics i professionals.

*Taula 10. Taula de freqüències dels codis de valoració de la comunitat*

	Famílies		Joves		Polítics/ques		Professionals		Totals	
	N.	% relatiu	N.	%	N.	%	N.	% relatiu	N.	Taula
Agents: administració	8	5,7	56	9,2	36	31,6	16	5,2	116	9,9
Agents: altres agents	4	2,8	23	3,8	4	3,5	11	3,6	42	3,6
Agents: família	23	16,3	63	10,3	2	1,8	30	9,8	118	10,1
Agents: grups d'iguals	8	5,7	62	10,2	0	0,0	7	2,3	77	6,6
Agents	12	8,5	63	10,3	11	9,6	58	19,0	144	12,3
Espai virtual	6	4,3	20	3,3	8	7,0	12	3,9	46	3,9
Espais i equipaments	41	29,1	96	15,7	15	13,2	61	19,9	213	18,2
Moments	3	2,1	84	13,8	2	1,8	8	2,6	97	8,3
Programes i serveis	15	10,6	79	13,0	16	14,0	63	20,6	173	14,8
Recursos	21	14,9	64	10,5	20	17,5	40	13,1	145	12,4



Totals	141	100	610	100	114	100	306	100	1171	100
--------	-----	-----	-----	-----	-----	-----	-----	-----	------	-----

Font: Elaboració pròpia.

## Administració

Els col·lectius participants en l'estudi tenen mirades i opinions diferents sobre l'Ajuntament.

**Les famílies que han participat a l'estudi perceben de forma propera les persones que treballen a l'Ajuntament.** Per exemple, comenten que pel fet de viure en un poble, les persones s'assabenten del que fan els seus fills i filles, a vegades directament, per les professionals del mateix Ajuntament, perquè els han vist i els coneixen.

En general, **l'administració local és vista positivament per les joves associades, i en canvi no tant per les joves que no estan vinculades als serveis.** Les primeres reconeixen que l'Ajuntament de Celrà disposa de molts **serveis i equipaments i que ofereixen suport a les iniciatives** que lideren les joves, sobretot les joves associades. Les altres, en canvi, perceben l'administració com a més llunyana.

**L'Ajuntament compta amb el suport de les joves** per a l'organització d'activitats adreçades a la comunitat (organització de diferents activitats durant la Festa Major, per exemple), **fomentant o fins i tot forçant, en alguns moments, la implicació comunitària de les joves.** En relació amb el reconeixement de les activitats organitzades, les joves manifesten que **quan les coses funcionen se'ls reconeix la feina feta**, però que quan cometen alguna errada es tendeix més a veure la part negativa que no pas la positiva, i això ho atribueixen a una falta de confiança.

La visió de l'Ajuntament **no és tan positiva per part de les joves no associades** o que no participen tant en dinàmiques comunitàries. Aquests joves pensen que el que és important és que les persones que treballen a **l'administració local siguin competents**, i això sobretot inclou que donin una resposta i que la donin tan de pressa i adequadament com sigui possible. Les **crítiques** que fan s'adrecen a: *a)* l'Àrea de Promoció Econòmica del consistori, *b)* la cessió d'espais, que no els deixen, bé pel tipus d'activitat que hi volen fer, bé perquè altres persones no els han respectat abans, i *c)* canvis de personal referent de les joves, fet que les desmotiva i no les ajuda.

En canvi, les professionals donen una visió completament diferent de la de les joves no associades, i la seva visió s'aproxima més a la de les joves associades, amb les quals afirmen que els és **més fàcil relacionar-se**. Destaquen el **paper de suport de l'Ajuntament** a les iniciatives de joves i associacions, i parlen de la **gestió que fan amb les activitats organitzades i la despesa econòmica i d'espais** que aquesta gestió comporta. Les professionals també valoren els projectes que es desenvolupen per a les joves en situació de més vulnerabilitat, i valoren positivament la feina que s'està desenvolupant, i que es realitza en equip.

Entre les **crítiques que plantegen les professionals** destaca l'ús que fan algunes joves de la cessió d'espais, i que la població en general només s'adreça a l'administració per queixar-se. En especial critiquen al Departament d'Educació, ja que és qui hauria de facilitar recursos, donar més informació, i fer-se càrrec dels desplaçaments quan les joves han de fer els cicles formatius fora del poble.

La visió dels càrrecs polítics està força alineada amb la de les professionals. Les polítiques municipals de joventut, segons el regidor, **han de fer incidència sobretot en les joves en situació de més vulnerabilitat**, que és on majoritàriament s'inverteixen els recursos de l'Àrea de Joventut.

Els dos càrrecs polítics són crítics amb la seva pròpia feina i la d'altres instàncies de l'administració pública. Així, per exemple, es reconeix que **no sempre han reaccionat com caldria a dinàmiques juvenils de joves no associades**. Assenyalen i reconeixen, també, que **sovint l'administració pública està allunyada de les joves**, que la **coordinació entre administracions públiques hauria de ser més gran i que l'administració local hauria de rebre més suport**. Entre les accions que reivindiquen trobem la necessitat de rebre més ajuts per poder contractar **més dinamitzadors juvenils** i la creació d'una xarxa comarcal de professionals de joventut.

### Altres agents: esports, lleure i religió

Concretament, es destaca les entitats esportives, que són variades i acullen un alt nombre d'infants i joves del municipi. Així mateix, bona part de les persones que coordinen les entitats o que són entrenadores són també joves. Malgrat que es consideren agents empoderadors, **les entitats esportives tenen poca consciència de la tasca educativa que desenvolupen**. Les joves associades afegeixen que hi ha poca coordinació entre les entitats, i sobretot les esportives.

Els monitors i monitores de lleure són percebuts com a altres agents empoderadors. Per exemple, per a alguns joves **van ser els principals agents en el seu procés d'empoderament**.

Finalment, s'identifica com a agent rellevant el paper d'acompanyament a joves musulmanes que fa la **mesquita**. També es destaquen algunes **associacions i activitats d'oci** que s'ofereixen al municipi i que també contribueixen a l'empoderament de les joves.

### Família

Quan es menciona la família es fa en tres direccions: la implicació d'aquesta en la comunitat i la valoració que fa dels serveis, la relació i les diferències generacionals, i la seva presència o absència en el procés d'empoderament juvenil.

Tant joves associades com càrrecs polítics coincideixen a manifestar la **importància que les famílies participin en les dinàmiques comunitàries**.

Malgrat aquesta necessitat d'implicació de les famílies, es percep **certa dificultat per trobar famílies que es vulguin implicar**. Les joves organitzades també plantegen una **certa desconfiança de les famílies envers les activitats organitzades pel jovent**, tot i que les famílies participants en l'estudi les valoren molt positivament. S'afegeix també que hi ha una certa **desvalorització de la tasca educativa que fa l'esplai**, i que d'uns anys ençà ha augmentat.

Les famílies centren el seu discurs en les **diferències generacionals** i comparen què succeïa quan ells i elles eren joves amb diferents temes com deixar sortir els seus fills i filles, o respecte a la quantitat de coses que tenen o mengen actualment. També discuteixen sobre el **distanciamen respecte a la seva família quan els infants entren a l'adolescència**, i que això les fa patir i es qüestionen el seu paper com a pares o mares i les exigències de la societat.

D'altra banda, també es fa referència al paper de les famílies en l'empoderament dels joves. Tant les joves com les professionals apunten les **desigualtats que hi ha entre famílies**. Mentre que hi ha joves que han rebut el suport incondicional de la seva família, altres, sobretot les que viuen situacions de més vulnerabilitat, manifesten que la família no les ha acompanyat i ajudat amb el que necessitaven, no han participat gaire en projectes de l'escola o de la comunitat i elles han hagut de prendre responsabilitats que potser no els pertocaven per la seva edat, com ara donar suport econòmic. En algunes ocasions aquests altres joves necessitarien més suport institucional per sortir del nucli familiar i ser acompanyats per altres referents adults.

Les professionals assenyalen la necessitat que la família estigui activa per treballar l'empoderament de les joves, i que sovint o bé la família està absent, o bé al contrari, les **sobreprotegeix massa** i no els deixa prendre decisions.

### Grup d'iguals

El grup d'iguals és important per a les joves, ja que les ajuda a **sentir-se part d'un col·lectiu i a compartir** interessos, aficions o projectes. Entre elles moltes vegades s'organitzen i queden, encara que sigui de manera informal, i això contribueix al seu empoderament, segons les professionals.

Entre les joves associades apareix **la importància que ha tingut el grup d'iguals en el procés de lideratge associatiu**. D'una banda, la necessitat de treballar i liderar projectes amb persones amb qui tens confiança, i de l'altra, la importància del guiatge de joves de més edat que fan el traspàs i acompanyen en el procés de lideratge.

Celrà és un poble petit i tothom es coneix, fet que valoren positivament les joves. Malgrat això, hi ha diferents grups o «**comunitats de joves**». Les mateixes joves reconeixen que els recursos econòmics familiars condicionen la pertinença o no a aquests grups més o menys organitzats, com ara l'esplai.

### Professionals/referents per als itineraris formatius i laborals

Tant les famílies com les joves no associades mencionen la importància del professorat com a referents que poden condicionar el futur de l'alumnat. Les joves, sobretot les no associades, parlen de **professorat que fomenta la confiança** i d'altres que no. També critiquen que hi ha professorat que es dedica a **tallar les aspiracions de futur de l'alumnat**, repetint missatges negatius com que no faran mai res a la vida.

Segons les joves, **les professionals de joventut** han actuat com a referents. Han estat guies i orientadores que els han acompanyat tant en l'àmbit personal com emocional i professional. Els han facilitat eines i recursos per inserir-se en el món laboral, responsabilitzar-se, tenir capacitat de decisió i autogestionar projectes. També els han donat a conèixer els diferents projectes que hi ha a la comunitat i les han animat a participar-hi. Per a les joves, aquests referents els transmeten confiança i empatia, i s'han sentit escoltades i no jutjades. Això les fa sentir molt acompanyades i compreses. Els vincles amb aquestes professionals se solen generar en l'adolescència i sovint perduren i van més enllà del temps que les joves han estat a la institució o centre. A través d'aquests vincles les joves viuen experiències significatives que són clau per a les seves trajectòries futures.

La visió d'aquestes joves i la influència que han tingut les professionals en les seves vides coincideix amb els objectius i l'abordatge metodològic que plantegen les professionals. Les professionals destaquen la importància de **treballar des d'un punt de vista holístic**, i per això és important la **coordinació entre professionals, l'acompanyament i el reconeixement de la persona jove i les seves necessitats**. Es considera que aquests elements permeten establir tant una relació de confiança en què la persona jove se senti a gust, com l'establiment de vincles. Totes les professionals reconeixen que per a l'empoderament de les joves calen referents en els qui confiïn. També apunten la necessitat de contribuir a **donar sentit a la vida de les joves**. Utilitzen el diàleg, i la conversa com a estratègies per treballar amb les joves, detectant necessitats i creant vincles.

Finalment, en municipis petits, els càrrecs polítics poden acabar assumint o realitzant tasques més tècniques. **La proximitat amb les joves i el contacte directe fan que algunes qüestions no sempre arribin a la professional de l'àrea.**

## Espais i equipaments

Hi ha diversitat d'opinions en relació amb la dotació d'espais i equipaments del territori. D'una banda, les joves associades, les professionals i els càrrecs polítics comenten que **Celrà disposa d'una bona quantitat d'espais i equipaments disponibles per a la ciutadania**, sobretot si es compara amb altres municipis.

D'altra banda, i parlant específicament **d'equipaments juvenils**, la visió **no és tan positiva**. Celrà compta amb equipaments específics per a joves, entre elles El Moll, autogestionat per les joves, i el Local Jove, gestionat per l'Ajuntament. Aquests dos equipaments són utilitzats per col·lectius diferenciats. El Moll està en un moment d'impàs, ja que el local és propietat de Renfe i cal fer-hi obres importants. El Local Jove és freqüentat per joves en situació de vulnerabilitat i disposa de diferents projectes socioeducatius, valorats positivament per les persones participants a l'estudi. Malgrat aquests equipaments, les joves que no estan implicades en activitats organitzades **es queixen que no hi ha espais per a les joves**. També les famílies troben limitada la quantitat d'espais i equipaments per a les joves, fet que comenten que provoca que **busquin els seus espais, no formals**, i que sovint **siguin criticats** per aquest fet.

Les joves no associades també **fan propostes d'habilitar nous espais** aprofitant l'entorn de natura del poble, de mobiliari urbà i també millores per a l'accessibilitat.

També es comenta l'ús del carrer **com a espai no organitzat de lleure**, utilitzat per infants de famílies d'origen estranger. Així mateix, comenten les limitacions de jugar a l'espai públic, prohibicions fetes a partir de les queixes de les persones adultes. Un exemple, no poder jugar a pilota al carrer.

El carrer i l'espai públic també són utilitzats per les professionals de joventut com a espai d'acompanyament socioeducatiu i per donar a conèixer activitats.

## Espais virtuals

Quan es parla d'espais virtuals es fa en dues direccions: en primer lloc, la seva instrumentalització per al treball i les relacions comunitàries, i en segon lloc els desavantatges que comporten.

Les xarxes socials i l'espai virtual com ara Instagram, WhatsApp o Facebook són instruments que poden facilitar el treball comunitari. S'identifiquen tres tipus d'utilitats: *a)* espais de **difusió de les activitats que es fan al municipi**, entre els quals destaca Instagram, que permet fer difusió de les activitats, arribar àgilment a molta gent i recollir les opinions de les joves, *b)* espais de **treball i de comunicació entre professionals i joves**, i *c)* espais de **creació de grups i xarxa**. També es valora que Celrà és un municipi **actiu a les xarxes socials**, sobretot durant la pandèmia.

Pel que fa a l'ús de les xarxes socials i l'espai virtual per al treball amb joves, les professionals expressen que sobretot, arran de la pandèmia, hi ha hagut un **augment de la utilització d'algunes xarxes**. Per exemple, destaca l'ús de WhatsApp per comunicar-se amb les joves. No obstant això, s'alerta que la gestió de les xarxes socials requereix un temps que no sempre tenen.

També posen en valor els mitjans de comunicació que hi ha al municipi: **la revista La Llera del Ter i la ràdio municipal**, de caràcter intergeneracional i que ajuden a crear vincle amb el territori.

També s'identifiquen alguns límits i problemàtiques que generen les xarxes socials, entre elles: *a)* **limitacions en l'anonimat** que ofereixen, ja que la veracitat de les opinions que s'hi donen no sempre pot comprovar-se; *b)* la **bretxa digital** condiciona l'accés i la capacitat crítica davant els seus continguts en base al capital cultural, *c)* **les persones tendeixen a relacionar-se virtualment amb les persones que són més afins**, tal i com passa en les relacions interpersonals presencials, *d)* el **consumisme i la immediatesa** que, segons les professionals, moltes vegades genera també falta de

concentració. Les joves, a més a més, **són crítiques amb l'ús que fan de les xarxes, i es queixen que estan tot el dia davant de les pantalles**, que tenen menys activitat i que deixen de relacionar-se presencialment.

### Moments vitals i punts d'inflexió

**Les joves que provenen de famílies desestructurades i vulnerables** manifesten haver viscut moments clau per al seu desenvolupament personal i professional. Entre elles destaquen viure etapes sense la família o no tenir el seu suport i acompanyament, presenciar baralles entre els progenitors, tenir responsabilitats econòmiques dins la família, o no poder estudiar el que volien. També mencionen la pandèmia, moment molt complicat i en el qual el vincle amb la comunitat també es va veure afectat.

Les joves que han estat vinculades a activitats de **lleure organitzades reconeixen que hi ha hagut punts d'inflexió** i moments que les han marcat positivament pel que suposa d'aprenentatges vers l'autonomia i la responsabilització. Per a les joves més empoderades i participatives del municipi, **el sol fet de participar en les diferents dinàmiques comunitàries les marca en positiu en el seu procés cap a l'edat adulta**, com per exemple les activitats que organitzen durant la Festa Major..

### Programes i serveis

Agrupem els programes i serveis en dos blocs. D'una banda, els programes i serveis autogestionats per les entitats juvenils o associacions adreçades majoritàriament a les joves. De l'altra, els dirigits per professionals i adreçats a joves.

En relació amb les entitats juvenils, apareixen reiteradament **l'esplai i el Jovent de Celrà (que gestionen El Moll), com les grans entitats autogestionades per joves que a més tenen projecció comunitària**. Ambdues entitats compten amb el suport de l'Ajuntament i són valorades positivament per una bona part de les participants en l'estudi.

Les joves, són conscients que quan s'entra en aquestes entitats, sovint **es va passant d'una a l'altra**. Això fa que les que no se'n senten part, **se sentin excloses** del grup de joves que participa en aquest tipus d'activitats.

Hi ha també altres entitats en què participen joves. Per exemple, el col·lectiu LGTBI- La Fleca, o els Tatxecs. Tot i que el teixit associatiu de Celrà és ric, es comenta que no totes les entitats presenten una alta participació juvenil.

Els diferents col·lectius destaquen **l'escola i l'institut com a serveis del municipi que han estat clau per a la trajectòria personal de les joves**.. El projecte artístic centrat en el teatre i l'organització assembleària són elements definidors de l'escola des de fa molts anys, i han potenciat la participació ciutadana. Aquesta dimensió cívica i artística impulsada per l'escola es dilueix a l'institut, malgrat que continua essent un espai de referència i creixement per a les joves. Alguna veu apunta que l'institut hauria de ser **d'alta complexitat**, fet que permetria disposar de més recursos per cobrir les necessitats de les joves. Així mateix, les famílies pensen que l'institut no és adequat per als adolescents de 12 anys, i que tendeix a excloure una part de la població.

Una altra tipologia de programes i serveis són els gestionats directament per l'Ajuntament o el Consell Comarcal. Entre aquests destaquen els **adreçats a col·lectius en situació de més vulnerabilitat**. Aquests programes treballen de forma personalitzada i a través del **vincle amb la persona jove**. Sovint, posen en pràctica l'acompanyament que des d'altres serveis no s'ha pogut fer. Les joves no organitzades i les famílies destaquen especialment el Local Jove. Segons les famílies aquests serveis **donen seguretat** a les joves, i les ajuden tant emocionalment com instrumentalment, en ser serveis més personalitzats. També es valora que d'ençà de l'obertura del

Local Jove el Centre Obert ha deixat de ser atractiu per a les joves. Aquests programes i serveis que s'ofereixen des de l'Àrea de Joventut fan que siguin poques les joves que acaben dirigint-se específicament a serveis socials.

També es fa una menció especial als programes **d'orientació laboral**. Un dels destacats és el Quetzal. Per contra, es troba a faltar algun servei que es dediqui a **l'orientació i assessorament d'itineraris formatius** alternatius, sobretot a l'institut.

Les professionals comenten que els serveis i programes **acaben discriminant i segregant** la població, també quan treballen amb **un segment de població determinat**.

Pel que fa a programes i serveis de **lleure i cultura**, es valora positivament l'oferta existent donades les dimensions del municipi. . Malgrat l'oferta, s'apunten tres qüestions: a) quan les activitats són de pagament, l'assistència baixa, b) reducció de l'oferta per a les joves universitàries, i c) les noies presenten més limitacions per accedir al lleure i la cultura. **L'oferta esportiva** és important però poc variada, i molt més extensa per a infants.

### Recursos

Els **recursos municipals invertits en joventut es valoren força positivament**. Es reconeix l'esforç en aquest àmbit, tot i que es considera que hi ha marge de millora, ateses les necessitats que hi ha. Entre elles, i per tal de millorar la qualitat dels serveis, es planteja la necessitat de més personal per cobrir les demandes existents.

Els càrrecs polítics estan atents a les **subvencions provinents d'altres administracions públiques**, tot i que són **crítics amb la qüestió finalista d'aquestes ajudes**, i la manca d'atenció a les necessitats reals de les persones joves.

#### 4.4.3. Relació i dinàmiques comunitàries

A la taula 11 es recull la informació sobre els codis que fan referència a la relació i les dinàmiques comunitàries que mencionen les persones participants a l'estudi, i com es distribueixen entre perfils: famílies, joves, càrrecs polítics i professionals. També s'hi recullen els codis de factors limitadors, possibilitadors i propostes de millora, que s'analitzen en el punt 4.3.4.

*Taula 11. Taula de freqüències dels codis de la reflexió entorn la comunitat*

	Famílies		Joves		Polítics/ques		Professionals		Totals	
	N	%	N	%	N	%	N	%	N	%
<b>Diàleg: Comunitat_Joves</b>	43	19,7	58	6,7	45	25,9	105	23,3	251	14,7
<b>Diàleg: conflicte</b>	19	8,7	43	5,0	5	2,9	31	6,9	98	5,7
<b>Diàleg: Joves_Comunitat</b>	8	3,7	68	7,8	11	6,3	37	8,2	124	7,3
<b>Diàleg: Joves_Joves</b>	13	6,0	63	7,3	3	1,7	20	4,4	99	5,8
<b>Dinàmiques comunitàries: poder</b>	7	3,2	28	3,2	10	5,7	10	2,2	55	3,2
<b>Dinàmiques comunitàries: vincles</b>	30	13,8	97	11,2	14	8,0	44	9,8	185	10,8
<b>Factors limitadors</b>	62	28,4	250	28,8	45	25,9	113	25,1	470	27,5
<b>Factors potenciadors</b>	29	13,3	163	18,8	11	6,3	51	11,3	254	14,9
<b>Propostes: canvi</b>	6	2,8	41	4,7	16	9,2	14	3,1	77	4,5
<b>Propostes: reforç</b>	1	0,5	56	6,5	14	8,0	26	5,8	97	5,7
<b>Totals</b>	21	100	867	100	174	100	451	100	1710	100



Font: Elaboració pròpia.

Per tal de facilitar la comprensió hem agrupat els principals resultats d'aquest apartat sota tres grans blocs: *a)* les diferents mirades de les i respecte a les joves, *b)* la comunitat i les joves des de la seva pròpia mirada, *c)* la xarxa i les relacions interpersonals.

### Diferents mirades de les i respecte a les joves

Tots els col·lectius comenten que hi ha diferents perfils de joves i que no totes són iguals. Plantegen, però, que sovint es perceben **dues tipologies de joves**: les organitzades i que participen en entitats del municipi i les considerades «problemàtiques» per una part de la població, que solen ser les més visibles i les que no estan implicades en les activitats que s'organitzen al municipi.

Les joves no organitzades perceben que pel fet de ser joves hi ha una **certa desconfiança per part de les persones adultes en les accions i projectes que desenvolupen**, i que han de demostrar que són capaces de dur-les a terme. Malgrat tot, comenten que des de l'administració es dona suport per tirar endavant les associacions i se'ls acaba valorant. Les joves organitzades també són conscients de la **necessitat de conuiu i generar un bon ambient amb la resta d'entitats i veïns i veïnes**, i això fa que s'esforcin per demostrar que fan les coses bé, i així generar un clima de confiança i tenir més credibilitat davant de les persones adultes i de l'administració.

En relació amb la mirada de les persones adultes cap a les joves, algunes professionals comenten **que falta respecte i reconeixement cap a les joves, i que molts cops cal recordar el que significa ser adolescent**. En algunes ocasions, les professionals presenten mirades negatives o estereotipades vers la generació de joves, i hi ha qui comenta que aquestes perden el temps. També les famílies entren a criticar la manera de fer i ser de les joves actualment i les limitacions que tenen els pares o mares per «educar-les» amb mètodes disciplinaris no acceptats actualment. És a dir, mostren dificultats per empatitzar i per recordar quan ells i elles eren joves, i així ho reconeixen algunes persones.

Els càrrecs polítics apunten que els **serveis i les professionals que treballen amb joves continuen sent pensats des d'una mirada adultocèntrica**, i molts cops sota uns prejudicis i mirades que caldria revisar. També comenten l'aportació que fan les joves associades, cobrint un espai formatiu i comunitari molt important.

En relació amb el conflicte intergeneracional, es fa referència a l'edat evolutiva de les joves, i la seva recerca de límits, que a vegades és poc entesa per les persones adultes i genera conflictes.

Celrà disposa de vigilants municipals, i això ha fet disminuir el nombre de conflictes, tot i que aquests no sempre hi són durant les hores en què es poden donar més conflictes.

La percepció de les joves sobre els joves mateixos també apareix en els seus discursos. Les joves organitzades comenten que a vegades les **joves que participen en les activitats que s'organitzen critiquen alguns aspectes organitzatius, i que costa que s'hi impliquin**, fet que fa pensar que potser no se senten representants pel model d'associació que tenen. També destaquen la importància del **relleu generacional en la gestió de les associacions juvenils**, en les quals les joves de més edat fan acompanyament de les més joves, però alhora les més joves generen noves dinàmiques organitzatives, en aquest cas més horitzontals, en què se senten més còmodes. Aquest relleu és més habitual que en d'altres tipus d'entitats i sol funcionar per cadena d'amistats, com apunta un dels càrrecs polítics.

En relació amb les **joves no organitzades, mentre que algunes afirmen estar bé en el seu grup d'iguals i no voler vincular-se amb els organitzats, d'altres sí que farien el pas, però afirmen que tenen por, i perceben hermetisme i dificultat per accedir al grup de joves més organitzades**.

Malgrat que les joves organitzades tenen ganes d'obrir-se a aquestes altres joves, no saben com fer-ho.

En relació amb el conflicte entre joves, les joves associades comenten que hi ha hagut un cert augment de la inseguretat general i de les baralles, que podria solucionar-se amb polítiques educatives més que amb accions de vigilància. Els mateixos joves relaten com han estat elles mateixes els que han mediat en les baralles, fent que acabessin reduint-se.

Celrà fa moltes activitats, i per tant també atrau joves d'altres municipis, que a vegades poden generar conflicte entre el jovent mateix.

### La comunitat i les joves: una mirada des de la perspectiva juvenil

Les joves perceben la comunitat de Celrà com a dinàmica, a través de llaços de relacions estretes i en la qual té cabuda la solidaritat.

Les joves associades comenten que participar comunitàriament dona satisfacció personal, ja que permet conèixer gent i compartir amb altres persones. També comenten que quan han anat a dialogar amb les persones adultes, per exemple amb l'Ajuntament, han sentit que **establien una conversa horitzontal i sense enfrontament entre joves i adults**, i afegeixen la importància de guanyar-se la confiança de la gent del municipi i que els vegin com a joves motivades i amb ganes de fer coses pel municipi. També manifesten que hi ha un **diàleg fluid entre l'Ajuntament i les entitats** en què estan implicades. La proximitat i el fet de conèixer-se personalment facilita aquest intercanvi i aquest diàleg entre l'administració i les joves associades. Des de la part política també es comparteix aquesta percepció i es considera les joves com a col·laboradores en la resolució de problemes i en la realització d'activitats. Segons les joves organitzades, **la relació entre les entitats juvenils i la resta d'entitats és cordial i de coexistència**.

**Les no organitzades** manifesten que **allò que fan no està ben vist per la resta de la població, les homogeneïtzen** i les posen totes al mateix sac, i la relació que es configura acaba sovint en conflicte. Malgrat tot, quan coneixen altres persones fora del seu cercle de confort i comencen a vincular-se o a participar en dinàmiques comunitàries, la seva visió canvia i se senten més properes al poble.

Les joves, tant les organitzades com les que no, comenten que **els espais participatius juvenils generen dinàmiques al poble**, i identifiquen clarament els perfils de joves que s'hi impliquen. En aquestes trajectòries hi tenen una importància cabdal la **implicació de la família i el ser del poble «de tota la vida»**.

### La xarxa, les relacions interpersonals

Al municipi hi ha molts moments i espais per generar vincles i dinàmiques comunitàries, malgrat que no sempre les aprofitin totes les entitats o persones. **L'Ajuntament també es veu com un espai obert, disponible i proper** per facilitar les dinàmiques comunitàries.

Quan es dona relació i vincle entre entitats **sol ser per les connexions personals** de les persones implicades en les diferents associacions, o perquè comparteixen espai.

Pel que fa al **treball transversal i la coordinació que es pot impulsar des de l'Ajuntament** i que pot contribuir a millorar els vincles en les dinàmiques comunitàries, es comenta que es fa de manera natural i pel contacte directe que diàriament tenen les professionals, fet que no sol passar en municipis més grans. **La proximitat, el baix nombre de professionals i el treball en espais compartits facilita aquesta coordinació**. Des del sector professional també s'esmenta la taula de convivència, que ha passat per diferents moments i que recentment s'ha tornat a reactivar. **Les**



**relacions interpersonals entre professionals**, doncs, són concebudes com a factors que promouen el treball transversal dins l'Ajuntament, i per tant facilitadores de dinàmiques comunitàries.

Es percep l'**Educació 360** com una oportunitat per millorar el vincle i la coordinació entre entitats i serveis del municipi i, per tant, per millorar l'aproximació educativa que es fa amb infants i joves.

També es valora positivament la fira d'entitats com a espai de dinamització comunitària.

#### 4.4.4. Limitacions, possibilitats i propostes de millora per a l'empoderament

##### Factors limitadors de l'empoderament

Entre els factors que més limiten l'empoderament destaquen els elements estructurals que dificulten que algunes de les joves puguin participar activament d'allò comunitari: ingressos econòmics familiars, trajectòries poc estables, o la divisió física del municipi, basada en un urbanisme que divideix el municipi entre el centre i el polígon. Per altra banda, també apareixen barreres simbòliques que marquen una distinció entre les joves que participen i activen el poble, amb trajectòries associatives, i les que se'n troben al marge. A continuació es concreten més detalladament:

- **Les joves no disposen d'un espai físic de trobada que els permeti generar relacions informals.** Es reconeix que a Celrà hi ha espais per a joves però en funció de qui ets en pots quedar exclòs. Manca **de participació de les joves en activitats fora de l'àmbit d'oci i el temps lliure.** Si les activitats són puntuals i dins els moments festius, hi ha predisposició a participar-hi. En canvi, si tenen un sentit formatiu o educatiu, la desmotivació augmenta.
- **Afebliment dels vincles comunitaris, de la cohesió.** Degut al creixement de Celrà, **s'ha produït un augment del desconeixement cap a l'altre i s'ha acabat per perdre la seva essència**, percebent-lo en alguna ocasió com a menys segur.
- **Trama urbana del municipi separada entre el centre i el polígon**, fet que afecta les dinàmiques relacionals. Les joves associades perceben que **no interpel·len ni arriben al conjunt de joves del municipi.** Existeixen múltiples barreres entre les joves que tenen trajectòries associatives i les que no.
- **Manca de transmissió del valor de la participació** d'algunes famílies cap als seus infants. **Situació familiar i personal de les joves.** Les joves amb càrregues familiars i situacions de vulnerabilitat es senten més allunyades de la comunitat. Senten més **pressió per trobar feina, tenir certa estabilitat i emancipar-se.** Algunes també poden acabar derivant amb problemes de salut mental. Dificultats de connexió de les persones adultes amb les joves
- Un altre dels temes que surt tant amb les professionals com amb les joves és el problema del desplaçament. El fet que hagin d'anar a formar-se, a treballar o a divertir-se fora del municipi surt com una limitació de viure en un poble, sobretot per a les que tenen menys recursos econòmics.

##### Factors potenciadors de l'empoderament

Entre els factors que potencien o que ajuden les joves a empoderar-se destaquen:

- **Capacitat d'organització col·lectiva.** Les aportacions de les joves, precisament, destaquen que en tractar-se d'un poble petit existeixen uns llaços de quotidianitat que faciliten la participació.
- Fortalesa dels vincles i llaços comunitaris. El municipi facilita la **xarxa de relacions**, i això ajuda les professionals en la seva intervenció, augmenta el coneixement dels serveis i circuits professionals per part de les joves i facilita el seu acompanyament. Les relacions interpersonals entre les professionals són també un punt fort per a l'empoderament.
- Existència d'**espais de trobada** que faciliten la participació activa al poble.
- **Reconeixement de les joves.** Un factor potenciador que desperta consens és la necessitat del reconeixement. Des de l'àmbit polític es considera que passa per donar importància a allò que succeeix a la persona jove, i les professionals reivindiquen la necessitat de treballar a partir del seu reconeixement global. Per la seva banda les joves també reconeixen la confiança que es disposa en elles com un motor d'aprenentatge i generador de coneixement.
- **Suport per part de l'Ajuntament.** Les joves destaquen l'acompanyament que reben per part de l'Ajuntament i de les professionals de joventut. Valoren també que es tinguin en compte els seus interessos. Hi ha coincidència a l'hora d'identificar el diàleg i la confiança com a factors favorables a la participació.
- El paper d'algunes **entitats o associacions juvenils.** Les professionals destaquen que l'elevada capacitat organitzativa del poble es deu en gran part a l'Esplai. El veuen com un espai de trobada i d'aprenentatge. Al mateix temps, les joves identifiquen algunes entitats, espais o moments comunitaris com a estratègics.

### Propostes de millora

En relació amb les propostes de millora, se centren en: ampliar els espais de trobada per a les joves, reclamar més professionals, més implicació en la vida comunitària per part de les entitats i més coordinació entre elles, enfortir l'associacionisme juvenil, formar monitors, entrenadors i càrrecs polítics en diferents aspectes relacionats amb joventut, millora del treball en xarxa, i reforçar l'acompanyament a les joves.

- **Generar més espais de relació i trobada «sense condicions»,** amb la intenció de fomentar la interrelació. En aquest sentit, hi ha joves que demanen que aquests espais estiguin dinamitzats.
- **Augmentar el nombre d'agents** al territori per cobrir amb garanties les necessitats de les joves. Es proposa sobretot les figures d'**orientador o orientadora a l'institut** (que ajudi a motivar a l'alumnat i que treballi amb les potencialitats de les joves més que en les mancances), **educador social a l'Institut, educador de carrer** (que farien una feina més educativa que punitiva, que és el que passa amb els 2 vigilants municipals que hi ha), i **professionals de l'àmbit de la salut** o d'acompanyament més terapèutic. Malgrat que l'Ajuntament ha contractat un servei psicològic, sembla que continua essent insuficient donades les necessitats actuals.

- **Augmentar la dedicació d'hores de les professionals** de joventut per cobrir les necessitats de les joves, i més reconeixement de la seva tasca, ja que molts cops es veuen en la necessitat de justificar davant dels veïns i veïnes la tasca educativa que fan.
- **Millorar la coordinació i el treball conjunt entre associacions.** Incrementar la coordinació amb les entitats esportives, millorar la coordinació d'activitats d'estiu (liderades per diferents entitats), i **continuar enfortint encara més l'associacionisme juvenil.**
- **Augmentar la formació en l'àmbit de joventut,** tant per als monitors i joves d'entitats esportives i de lleure, com per als càrrecs polítics.
- Tenir **més en compte la realitat i les necessitats de les joves,** tant en les intervencions que es fan a l'institut, com en l'acompanyament en les primeres activitats laborals. En aquest acompanyament cal promoure atencions individuals per a les joves que no tenen més referents.
- **Treballar més en xarxa i millorar les connexions entre els diferents departaments.** Es demana disposar de més temps i més coneixement per promoure el treball en xarxa.
- A l'**institut d'educació secundària** se li demana: reforçar la presa de consciència de les joves sobre les seves pròpies habilitats, augmentar l'acompanyament més enllà del suport acadèmic, i un treball més exhaustiu per fer front a les desigualtats d'oportunitats entre les diferents joves.
- Promoure activitats per a les joves no associades però que tampoc presenten necessitats específiques evidents, i per a les que es desvinculen dels itineraris formatius i que tampoc poden treballar. En aquest sentit, s'apunta el desavantatge que suposa **no tenir cicles formatius ni escola d'adults** al poble.

## 5. Apunts per a la reflexió

Una vegada exposats els resultats volem acabar apuntant algunes idees per a la reflexió que emergeixen amb certa rellevància. Per fer-ho, hem dividit aquest apartat en 6 grans idees. A cada idea es plantegen algunes preguntes que permeten reflexionar sobre reptes de futur per al municipi.

### La importància de la trobada i el treball relacional

D'una forma recurrent apareix la necessitat d'ampliar els espais de trobada existents. De fet, es reconeix que l'existència d'espais de trobada facilita la participació activa de les joves al poble. Tanmateix, les joves mateixes reconeixen que no totes tenen les mateixes oportunitats. Hi ha espais que en funció de «qui ets» pots quedar-ne fora. Per aquests motius, es parla de generar espais de relació i trobada amb una finalitat clara: posar l'èmfasi a buscar la interrelació entre joves i veïns i veïnes del poble.

Es posa damunt la taula, doncs, la necessitat que des del municipi es creïn espais de trobada, dinamitzats per professionals i amb un repte que apareix en alguna ocasió: que siguin espais «sense condicions», oberts a totes les joves, i en què es puguin crear relacions que vagin més enllà de l'associacionisme.

*Com es poden crear espais de trobada i de relació en un municipi on tothom aparentment es coneix?*

*Com aprofitar els espais de trobada informals com a espais relacionals?*

### El diàleg i la confiança com a motor de la participació

A Celrà podem afirmar que es produeix un diàleg constant, amb algunes excepcions, entre les joves i l'Ajuntament. De fet, l'Ajuntament es mostra molt accessible a les necessitats de les joves i té una predisposició molt clara a tenir-les en compte. Això fa que es parli de la confiança que senten les joves per organitzar activitats i per participar en les activitats comunitàries del municipi.

Tanmateix, la participació de les joves en les dinàmiques del municipi ve condicionada per la implicació que ha tingut la família en la comunitat, sobretot en l'etapa de la infantesa i l'adolescència, moment clau per al seu desenvolupament personal i professional. Joves que pertanyen a famílies d'altres orígens, sobretot gambianes, marroquines i romaneses, semblen menys actives i participatives.

Aquesta participació té una relació directa amb la seva identitat comunitària. Les joves senten que si formen part d'algun col·lectiu amb el seu grup d'iguals es vinculen amb projectes i tenen espais propis on trobar-se i relacionar-se, senten que formen part del poble. D'aquesta manera, també desenvolupen la seva capacitat d'autonomia i de responsabilitat. Sovint, però, les joves troben a faltar més espais i equipaments juvenils on trobar-se i compartir interessos i aficions.

Aquesta implicació, autonomia i responsabilitat en l'àmbit comunitari torna a estar relacionada amb el context familiar de les joves. Les joves que viuen en un context més vulnerable tenen més obligacions dins del seu context familiar tant pel que fa a l'economia com de cura als altres. Aquestes diferències entre famílies condicionen el procés d'empoderament de les joves, que poden percebre que no han tingut suport i sentir que no les han acompanyat, i acaben no participant en projectes de l'escola o de la comunitat. En aquestes ocasions, el suport institucional i d'altres referents adults, com les professionals de joventut, són clau per a l'empoderament d'aquestes joves. Han estat adults referents molt importants, tant al nivell personal i professional com

emocional, i els han facilitat eines i recursos per saber responsabilitzar-se, tenir capacitat de decisió i implicar-se més en projectes de la comunitat.

*Com podem promoure iniciatives que arribin a tots el col·lectius de joves? Com es podrien trencar les barreres existents entre les joves associades i no associades?*

*Com podem promoure que les famílies d'origen estranger participin en les dinàmiques comunitàries, i que d'aquesta manera els seus fills i filles, ja des de l'inici, estiguin implicats en activitats del municipi?*

*Com facilitar més espais a les joves? Es podria pensar a fer accions per a les joves que vagin més enllà dels espais? Quin paper haurien de tenir les educadores?*

*Com es podria trencar aquesta relació entre situació personal i familiar i manca de participació? Es podria pensar en processos de diàleg i de generació de confiança perquè aquestes joves puguin sentir que participen?*

### **La capacitat d'organització col·lectiva com a engranatge de la cohesió social**

Un dels aspectes que sobresurten amb força a Celrà és la importància que es dona a l'organització col·lectiva. De fet, es valora com un engranatge per enfortir els vincles i els llaços comunitaris. Les joves que tenen certa implicació en les associacions juvenils i que organitzen activitats per tot el municipi veuen com els seus vincles amb la resta de veïns i veïnes s'enriqueix. Al mateix temps, aquesta organització col·lectiva forta permet que hi hagi un reconeixement de les joves i un suport a les activitats que promouen des de l'Ajuntament, fet que comporta que les joves es responsabilitzin i que es mostrin motivades per tenir un paper destacat en la comunitat.

Tanmateix, i malgrat aquesta riquesa i orgull que aporta l'organització col·lectiva, un aspecte que crida l'atenció és el reconeixement que, malgrat que Celrà és un municipi on tothom es coneix i s'hi estableixen llaços relacionals forts, darrerament es percep un cert afebliment de la cohesió, de les relacions. Ara ja no tothom es coneix. Hi ha un cert consens a admetre que es perd l'essència del municipi i que avui Celrà no es pot considerar una sola comunitat.

*Com es podria vincular l'organització col·lectiva perquè fos un engranatge de la cohesió social?*

*Com es podrien provocar espais de trobada per trencar aquesta divisió entre els dos mons existents a Celrà?*

*Es podria pensar en polítiques de cohesió que anessin més enllà de l'organització d'activitats per part de les associacions? Es podria sortir de les activitats festives i lúdiques i pensar en activitats d'acció col·lectiva? Quines podrien ser? Existeixen experiències o projectes en d'altres municipis que puguin ser d'interès per a Celrà?*

### **La realitat de les associacions juvenils: entre l'autogestió i la dependència**

L'impuls d'espais participatius al municipi genera múltiples dinàmiques comunitàries, però hi ha consens a reconèixer que el perfil de les joves que s'hi impliquen és clarament identificable: «els qui són del poble de tota la vida».

Tanmateix, tothom coincideix a afirmar que al municipi hi ha entitats, espais i fins i tot moments que enriqueixen la vida comunitària del poble. En algunes ocasions, posen de manifest la riquesa que aporta l'autogestió d'algunes entitats com a organitzadores d'activitats per a tothom.

Cal, doncs, millorar la coordinació i el treball conjunt entre les diverses associacions del municipi i enfortir el teixit associatiu com una forma d'obrir les entitats a les persones que actualment no en

formen part. Aprofitar el bagatge i els aprenentatges que s'han fet en algunes de les associacions juvenils per reforçar les associacions del municipi.

Al mateix temps, es considera que la realitat de les associacions fa que no sempre estiguin actives i es detecten diferents àmbits de millora: augmentar la coordinació amb les entitats esportives, millorar les activitats d'estiu i fomentar una major implicació de diverses entitats en activitats ja establertes com la cavalcada de reis, el pessebre o la fira d'entitats. En aquest sentit, potser no cal pensar a enfortir des de la perspectiva de fer més coses, sinó de donar més sentit a les que ja es fan, i que serveixi per dinamitzar el municipi al nivell comunitari.

*Com es podria reforçar el teixit associatiu d'un municipi que es caracteritza per tenir múscul associatiu?*

*Es podrien pensar fórmules de cogestió per obrir més oportunitats en l'àmbit associatiu?*

*Quin paper tenen les entitats esportives i culturals en la dinamització comunitària del poble? Es podria pensar en un espai de trobada d'entitats que vagi més enllà de l'organització de la fira d'entitats i d'accions concretes?*

*Com es podrien passar els aprenentatges de l'autogestió a la dinamització comunitària del municipi? Com reforçar sense trencar o sense perdre aquesta autonomia per part de les associacions?*

### **La complexitat de treballar amb les joves: trajectòries vitals i realitats que desborden el municipi**

En el conjunt de les dimensions analitzades, existeix una distància molt clara entre la percepció que tenen les joves que provenen de contextos vulnerables i la d'aquelles que tenen una situació familiar estable. De fet, apareix constantment la diferència entre les joves associades i les no associades, les que tenen temps per associar-se i aquelles que les seves obligacions familiars i la seva situació personal no els ho permeten.

Els joves tenen dificultats per participar fora de l'àmbit de l'oci i el temps de lleure. Al mateix temps, les joves associades no interpel·len ni arriben a tothom, i això fa que s'incrementin les barreres entre les joves mateixes. No només es tracta d'una pèrdua del valor de la participació sinó també d'una barrera que es fa més gran en funció de la trajectòria vital i les seves realitats familiars. Aquesta realitat, que implica un augment de la complexitat de la situació de les joves, repercuteix en un augment de la soledat, de les problemàtiques de salut mental i de la desmotivació.

Les professionals, doncs, es troben en certa manera desbordades i comencen a detectar certa desconexió amb les joves. Les polítiques municipals de joventut inverteixen molts dels seus recursos en les joves en situació de més vulnerabilitat, però la percepció que tenen aquests joves sobre l'administració no sempre és positiva. Es produeix un allunyament de la comunitat per part d'algunes joves.

Al mateix temps, es posa en relleu la necessitat d'acompanyar les joves des de la perspectiva de la capacitació, de treballar la presa de consciència de les pròpies habilitats. Que hi hagi un acompanyament que vagi molt més enllà del que s'ofereix a l'institut i del suport acadèmic.

*Com aconseguir que les famílies i les joves en situació de més vulnerabilitat se sentin més acompanyades?*

*Es podria plantejar un treball per abordar la creixent complexitat del municipi?*

### Entre la necessitat d'enfortir la xarxa i la d'enfortir les estructures

Les professionals i les joves posen de relleu la necessitat que se'ls doni importància, que se'ls escolti. Els càrrecs polítics, a més, afegeixen que es doni importància al que els passa. Així doncs, es posa de manifest la importància de l'acompanyament a les joves des de l'Ajuntament i les professionals de joventut, però amb un matís: caldria treballar amb les joves a partir del fet que aprenguin fent, sortint del que està preestablert i intentant anar un pas més enllà.

Per fer-ho, es posa el focus a enfortir la xarxa de professionals (millorar-ne no només la coordinació sinó fer-la més transversal) i les estructures existents. Els professionals manifestaven cert desconeixement d'algunes àrees concretes, tot i que un dels aspectes més valorats és la facilitat per establir vincles i relacions, donada la dimensió del municipi. De fet, es posa damunt la taula la necessitat d'enfortir la connexió entre departaments i treballar conjuntament. Passar d'un motor que funciona a estones a unes estructures més dinàmiques i adaptables a les necessitats de les joves i del municipi. Tot i així, es reconeix que falten temps i recursos per atendre i acompanyar millor les joves.

Precisament un dels aspectes que acaben aflorant és el de la manca de referents al municipi per atendre la gran complexitat en les necessitats de les joves. Davant d'un temps i d'uns recursos limitats, cal apostar per fer més permeables les estructures a les seves necessitats. No només es tracta de dotar-les de més recursos o hores, sinó que cal replantejar com es fan les coses, passant de centrar-se en el projecte o el servei a fer-ho en les necessitats de les joves, a partir de les potencialitats de la comunitat i del jovent mateix.

*Com es poden crear estructures que s'adaptin millor a les necessitats de les joves tenint en compte que potser no hi haurà més recursos?*

*Quin és el potencial de les joves del municipi? Com es podria passar de pensar en projectes a impulsar prototips que permetin aglutinar serveis i no parcialitzar-los?*

*Quins són els elements que permeten enfortir la xarxa de professionals i adaptar-la a les necessitats de les joves?*

## 6. Referències

- Martín García, A. V. (1995). Fundamentación teórica y uso de las historias y relatos de vida como técnicas de investigación en pedagogía social. *Aula*, 7, 41-60.
- Owen, R., Macnaghten, P.; Stilgoe, J. (2012). Responsible research and innovation: From science in society to science for society, with society. *Science and Public Policy*, 39, 751-760 doi:10.1093/scipol/scs093
- Passeggi, M. C. (2011). Aproximaciones teóricas a las perspectivas de la investigación (auto)biográfica en educación. *Revista Educación y Pedagogía*, 23(61), 25-40.
- Rowley, J. (2012). Conducting research interviews. *Management Research Review*, 35(3-4), 260-271. <https://doi.org/10.1108/01409171211210154>
- Seidman, I. (2006). *Interviewing as Qualitative Research. A guide for researchers in Education and the Social Sciences* (3rd ed.). Teachers College Press.



## Annex 1. Codis i definicions

Categories/ code groups	N. de codi i codi	Definició
Dimensions de l'empoderament (individuals o col·lectives/comunitàries)	<b>1. Autoestima</b>	L'autoestima és una actitud positiva cap a un mateix que permet apreciar-se i valorar-se.
	<b>2. Autonomia</b>	L'autonomia és la capacitat de dotar-se d'objectius i normes pròpies de comportament que possibiliten prendre iniciatives, emprendre accions i autogestionar-se.
	<b>3. Capacitat crítica</b>	La capacitat crítica és la capacitat de formular arguments propis i de confrontar-los amb idees externes.
	<b>4. Eficàcia</b>	L'eficàcia és la capacitat d'assolir els objectius o efectes desitjats.
	<b>5. Identitat comunitària</b>	La identitat comunitària és la consciència de compartir elements socioculturals amb un grup que s'identifica com a comunitat.
	<b>6. Metaaprenentatge</b>	El metaaprenentatge s'assoleix en ser conscient que s'aprèn a partir d'aprenentatges previs.
	<b>7. Participació</b>	La participació consisteix a ser part o prendre part en alguna cosa.
	<b>8. Responsabilitat</b>	La responsabilitat és la capacitat d'assumir i dur a terme les tasques encomanades i les decisions pròpies, acceptant les conseqüències que se'n derivin.
	<b>9. Treball en equip</b>	El treball en equip és la interacció d'un grup de persones que, de manera intencionada, col·laboren per aconseguir un objectiu comú.
Descripció de la comunitat	<b>10. Espais i equipaments</b>	Espais físics disponibles (no necessàriament dissenyats per a joves) que es fan servir per a joves (centres cívics, centres educatius, carrers, places, etc.).
	<b>11. Programes i serveis</b>	Estratègies i actuacions coordinades destinades o liderades pel jovent en la comunitat (administració, entitats, associacions, etc.).
	<b>12. Espai virtual</b>	Espais virtuals i xarxes socials (canals de YouTube, TikTok, comptes de Twitter...)

		liderats o dirigits a les joves, principalment.
	<b>13. Moments</b>	Espai temporal on tenen lloc fets importants per al desenvolupament dels joves mateixos.
	<b>14. Recursos</b>	Recursos econòmics i materials (no humans) disponibles o no disponibles.
	<b>Agents</b> <b>15.</b> Professionals/referents <b>16.</b> Grup d'iguals <b>17.</b> Família <b>18.</b> Administració <b>19.</b> Altres agents (col·lectius/moviments/associacions)	Persones o col·lectius que actuen com a referents per als joves i que prenen un paper rellevant en el seu desenvolupament.
<b>Valoració de la comunitat</b>	<b>20. Factors limitadors</b>	Elements de la comunitat que generen un impacte negatiu per a l'empoderament de les joves. Poden ser tant individuals com col·lectius i tant externs com interns.
	<b>21. Factors potenciadors</b>	Elements de la comunitat que generen un impacte positiu per a l'empoderament de les joves. Poden ser tant individuals com col·lectius i tant externs com interns.
	<b>Diàleg intergeneracional</b> <b>22.</b> Comunitat_Joves <b>23.</b> Joves_Comunitat <b>24.</b> Joves_Joves <b>25.</b> Conflicte	- Percepció de la comunitat vers els joves. - Percepció dels joves vers la comunitat. - Percepció dels joves vers la joventut o altres joves. - Identificació del conflicte.
	<b>Dinàmiques comunitàries</b> <b>26.</b> Poder <b>27.</b> Vincles	Valoració de l'entramat social existent, vincles que s'estableixen i distribució del poder entre ells.
	<b>Estratègies i noves propostes de comunitat per a l'empoderament juvenil</b> <b>28.</b> Canvi <b>29.</b> Reforç	Canvis/transformacions que hauria de fer la comunitat, o iniciatives/elements que s'haurien de reforçar per afavorir l'empoderament de les persones joves (les necessitats poden ser interpretades en clau de proposta).

**Dades de contacte:**  
hebe@udg.edu  
@ProyectoHebe  
<https://www.projectehebe.com>

