

INFORME DE COMUNITAT: **Esquerra del Ter (Girona)**



HEBE
PROJECT



UNIVERSITAT DE
BARCELONA



Projecte de recerca "PROJECTE HEBE. L'empoderament de joves en la comunitat. Anàlisi de casos a partir de tres comunitats (HEBE-III). Projecte Ref.: PID2020-119939RB-100 finançat per MCIN/ AEI/ 10.13039/501100011033"



Aquest document ha tingut en compte l'ús del llenguatge igualitari en la seva redacció i s'usa el masculí quan la claredat del text ho demana.

Avís legal:



Aquesta obra està subjecta a una llicència de Reconeixement-NoComercial-SenseObraDerivada 4.0 Internacional de Creative Commons (CC BY-NC-ND 4.0). <https://creativecommons.org/licenses/by-nc-nd/4.0/>

Autoria de l'informe

Pere Soler

Lara Morcillo

Juan González

Carme Trull

Narcís Turon

Cayetano Gómez

Myrte Monseny

Clàudia Motjé

i Margarita Llauger

Sumari de continguts

1.	Introducció a l'informe.....	5
2.	Descripció sociodemogràfica de la comunitat	6
2.1.	Territori	6
2.2.	Població.....	6
2.3.	Política.....	7
2.4.	Economia.....	8
2.5.	Dades específiques del territori	8
3.	Metodologia	10
3.1.	La creació de grups motors	10
3.2.	Les derives observacionals	10
3.3.	El qüestionari per configurar el mapa d'actius comunitaris	10
3.4.	Rúbrica HEBE	11
3.5.	L'entrevista.....	11
3.6.	Relats de vida	13
3.7.	Grups de discussió.....	15
3.8.	Aspectes ètics.....	17
4.	Els resultats de la recerca.....	18
4.1.	Anàlisi de les dades obtingudes	18
4.2.	Dades generals sobre joventut i iniciatives juvenils.....	18
4.3.	Resultat de les derives observacionals.....	21
4.4.	L'aplicació la Rúbrica Hebe i el qüestionari als joves	21
4.5.	Principals resultats en relació amb les dimensions d'empoderament	23
4.6.	La relació entre els joves i la comunitat.....	24
5.	Síntesi de qüestions rellevants per al debat	27
6.	Bibliografia	28
	Annex 1. Guió d'entrevista a persones amb càrrec polític	30
	Annex 2. Guió d'entrevista a professionals.....	32
	Annex 3. Guió d'entrevista a joves	34
	Annex 4. Guió dels relats de vida	36
	Annex 5. Guió dels grups de discussió	39
	Annex 6. Codis i definicions.....	43

Sumari de figures

<i>Il·lustració 1. Mapa de Girona per sectors i situació del barri oest.</i>	<i>6</i>
<i>Il·lustració 2. Piràmide de població del barri oest</i>	<i>7</i>
<i>Il·lustració 3. Codis d'anàlisi en la recerca.....</i>	<i>18</i>

<i>Il·lustració 4. Població de 15 anys o més. Per nivell de formació assolit i edat quinquenal (2019)</i>	<i>19</i>
<i>Il·lustració 5. Les dimensions d'empoderament en els projectes juvenils de l'Esquerra del Ter</i>	<i>22</i>
<i>Il·lustració 6. Resultat dels qüestionaris adreçats a joves que participen en els projectes analitzats a l'Esquerra del Ter.....</i>	<i>23</i>
<i>Taula 1. Distribució de la població segons lloc de naixement</i>	<i>7</i>
<i>Taula 2 Perfils de les persones entrevistades de les tres comunitats</i>	<i>12</i>
<i>Taula 3. Perfils finals de persones entrevistades a l'Esquerra del Ter</i>	<i>12</i>
<i>Taula 4. Perfils de persones joves. Relats de vida.....</i>	<i>14</i>
<i>Taula 5. Perfils de joves seleccionats per als relats de vida a l'Esquerra del Ter</i>	<i>14</i>
<i>Taula 6. Composició dels grups de discussió a l'Esquerra del Ter.....</i>	<i>16</i>

1. Introducció a l'informe

Aquest informe és part del projecte de R+D+I Ref.: PID2020-119939RB-I00, finançat per MCIN/AEI/10.13039/501100011033/.

El present document forma part del «Projecte HEBE. L'empoderament dels joves en la comunitat. Anàlisi de casos a partir de tres comunitats (HEBE-III)» i és la continuació de la línia d'investigació iniciada al 2010 amb el projecte «L'avaluació participativa d'accions comunitàries com a metodologia d'aprenentatge per a l'empoderament personal i comunitari» (EDU2010-15122). A la convocatòria de l'any 2013 la investigació es va centrar en els joves i en els seus espais, moments i processos d'empoderament: «Projecte HEBE. L'empoderament dels joves: anàlisi dels moments, espais i processos que contribueixen a l'empoderament juvenil» (EDU2013-42979-R). Al 2017 es donava continuïtat a la investigació desenvolupada amb el projecte «Projecte HEBE. Identificació de factors potenciadors i limitadors de l'empoderament juvenil: anàlisi de discursos i pràctiques d'educadors» (EDU2017-83249-R).

Les qüestions concretes a què volem donar resposta amb aquesta investigació són: Com influeix la comunitat en l'empoderament juvenil? Quines estratègies i recursos hauria de potenciar la comunitat per tal de facilitar l'empoderament de les persones joves? Quines sinergies s'estableixen entre els projectes socioeducatius amb finalitat empoderadora i el seu entorn comunitari? Quin és l'impacte dels projectes d'empoderament juvenil en les persones joves mateixes i en la comunitat?

Es vol que la resposta sigui a través de la veu i la mirada dels diferents agents implicats (joves, professionals, polítics i ciutadania), coconstruint coneixement i buscant generar impacte en les comunitats que hi participen.

La metodologia emprada és l'estudi de casos, amb la qual cada comunitat esdevé un cas que ha de servir com a referent per ajudar a entendre i avançar en el disseny de polítiques i serveis socioeducatius públics per a la joventut. Entenem comunitat com aquella unitat territorial, ambiental i sociocultural que vincula les persones a partir de certs elements comuns. En aquest cas, es treballa amb 3 comunitats de Catalunya: el districte de Ciutat Vella de Barcelona (102.138 hab.), el barri oest de la ciutat de Girona (9.610 hab.) i el municipi de Celrà (5.390 hab.).

El que aquí es presenta és la síntesi de la recerca feta a la comunitat configurada pel sector Esquerra del Ter a Girona. El contingut d'aquest informe de comunitat és la síntesi dels tres informes previs que s'han estructurat metodològicament a partir de les estratègies de recerca que s'han dut a terme: [Informe 1: anàlisi d'entrevistes: Esquerra del Ter \(Girona\)](#), [Informe 2: anàlisi de relats de vida: Esquerra del Ter \(Girona\)](#) i [l'Informe 3: anàlisi de grups de discussió](#): Es pot accedir en obert a tota aquesta documentació a través del repositori digital de la UdG.

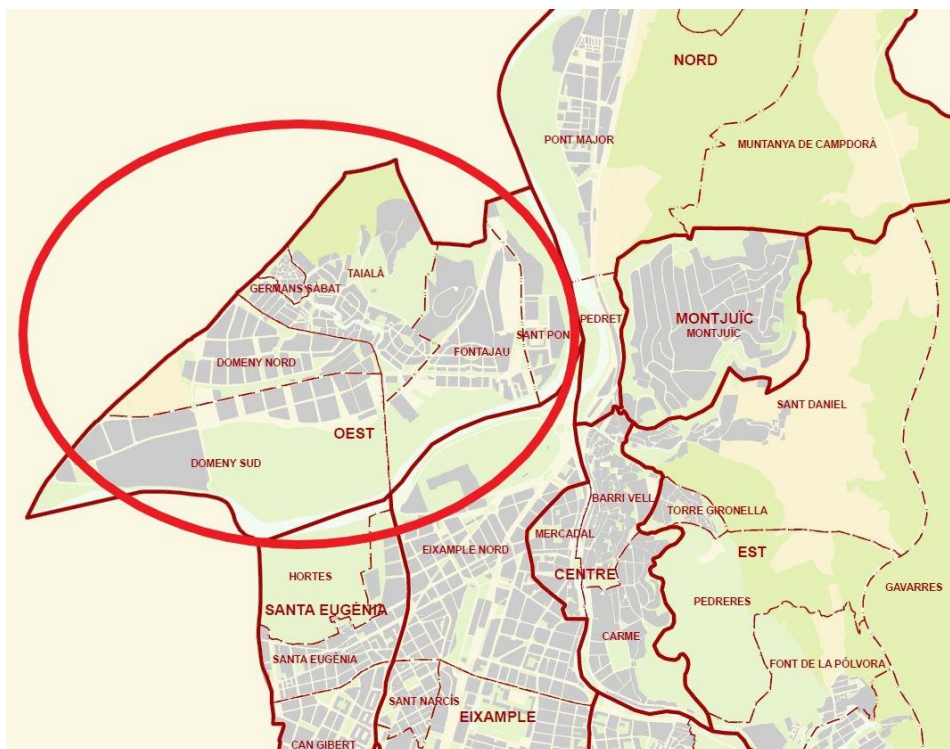
2. Descripció sociodemogràfica de la comunitat

2.1. Territori

El municipi de Girona, de 102.684 habitants (Font: Ajuntament de Girona. Padró Municipal d'Habitants, 2021) està dividit en nou barris i trenta-un sectors. La investigació se centra en el barri oest, on el 2021 residien 9.610 habitants, amb una densitat de població de 207,63 hab/km² al 2021 (Font: Ajuntament de Girona. Unitat Municipal d'Anàlisi Territorial. UMAT), xifres que representen un 9,36 % del total de la població de la ciutat i una densitat bastant baixa si ho comparem amb d'altres barris com Santa Eugènia (763,29hab/km²) o l'Eixample (432,72 hab/km²).

El barri oest de Girona, situat geogràficament a la part nord-oest del municipi i a l'Esquerra del riu Ter, està dividit en sis sectors: Domeny Nord (1.420 habitants), Domeny Sud (389), Fontajau (2.414), Germans Sàbat (600), Sant Ponç (861) i Taialà (3.926). A la Il·lustració 1 s'indica quin és el territori que ocupen els diferents sectors del barri oest.

Il·lustració 1. Mapa de Girona per sectors i situació del barri oest.

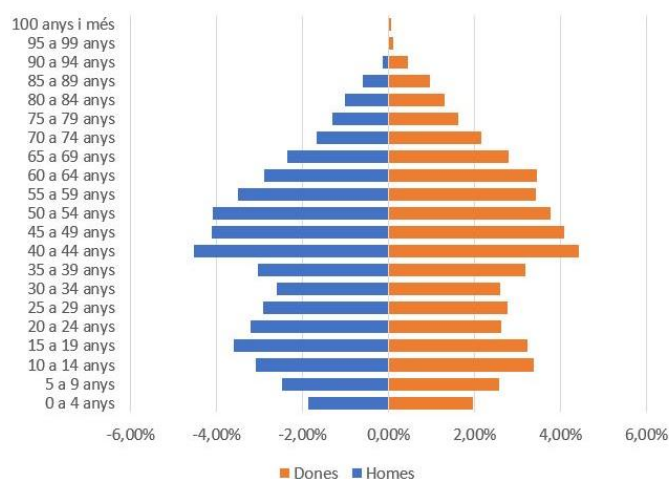


Font: Web de l'Ajuntament de Girona.

2.2. Població

La població dels sis sectors que conformen el barri oest es distribueix per edat i gènere en la següent piràmide de població (Il·lustració 2), en la qual es pot veure un gruix important de població més gran de 40 anys però una davallada en les franges de població menors de 39 anys; és el que es coneix com a piràmide regressiva.

Il·lustració 2. Piràmide de població del barri oest



Font: Elaboració pròpia a partir de les dades del Padró Municipal d'Habitants.

En concret, i representant el sector de població juvenil (de 14 a 29 anys) hi ha un total de 1.766 persones joves vivint al barri oest, xifra que suposa un 18 % del total de la població.

Si mirem les dades de població segons el seu lloc de naixement, trobem que la majoria de la població és nascuda al municipi de Girona però que hi ha un percentatge significatiu (16 %) de persones d'origen estranger.

Taula 1. Distribució de la població segons lloc de naixement

	2021	
	Nombre	%
Municipi de Girona	4.194	43,64
Resta província de Girona	1.368	14,24
Resta de Catalunya	719	7,48
Resta d'Espanya	1.770	18,42
Estranger	1.559	16,22
Total	9.610	100

Font: Elaboració pròpia a partir de les dades del Padró Municipal d'Habitants.

2.3. Política

L'equip de govern de la ciutat de Girona està encapçalat per l'alcaldesa del grup municipal JXCat-Junts, la Sra. Marta Madrenas Mir. Aquest mateix partit, al 2022, té 8 regidories d'un total de 12, i les altres 4 les gestiona el grup municipal ERC-AM. Els barris estan assignats també a les regidories, i en concret la Sra. Annabel Moya Gálvez, del grup ERC-AM, és la que representa l'Ajuntament al barri oest, i és alhora, precisament, la regidora de Joventut.

A la ciutat, cada 4 anys, s'elabora un pla local de joventut. En el darrer que s'ha elaborat, per al període 2021-2025 es fa, per una banda, una anàlisi de la situació de les persones joves en relació amb diferents àmbits com ara l'educació, l'ocupació, l'accés a l'habitatge, la salut, la mobilitat, la inclusió, la participació o la igualtat, entre d'altres i, per l'altra, aquest document va acompanyat d'un informe sobre el grau d'acompliment de les mesures en relació amb els

diferents eixos de treball i alhora d'una anàlisi exhaustiva d'aquest compliment per mitjà d'un sistema d'indicadors. Citant l'actual pla local de joventut (Ajuntament de Girona, 2021a) en referència a la situació de les persones joves del municipi, es pot dir que:

La situació actual de les persones joves a Girona està marcada per una acumulació de crisis que impedeixen a la majoria d'elles que puguin fer realitat els seus projectes vitals i, sobretot, que aporten a aquest segment de la població una visió de la vida que costa molt que sigui positiva. (Ajuntament de Girona, 2021a, p. 1)

Tot i comptar per a la ciutat amb un pla local de joventut (Ajuntament de Girona, 2016) molt potent, amb un total de 180 mesures a desenvolupar, n'hi ha 27 que no s'han portat a terme. Una d'aquestes, precisament, fa referència al barri oest, amb la qual es pretenia apostar per la creació d'un nou espai jove que no s'ha pogut implementar, finalment.

2.4. Economia

La ciutat de Girona representa el 26,76 % de l'activitat econòmica de tota la comarca; aquest percentatge es distribueix per sectors d'aquesta manera:

- Agricultura: 0,08 %
- Indústria: 3,79 %
- Construcció: 2,47 %
- Serveis: 93,67 %

Per tant, com a la majoria de poblacions, l'economia de la ciutat depèn molt del sector serveis. Queda clar que amb la crisi del 2008 el mercat de treball es va afeblir, i no només no s'ha recuperat sinó que ha empitjorat a causa de la crisi sanitària, amb especial incidència en els sectors econòmics o la tipologia de contractes més precaritzats, que justament són els que ocupen de manera majoritària les persones joves, i que pertanyen al sector serveis. Tal com mostren les dades de l'Observatori de l'Ajuntament de Girona¹, la franja d'edat entre 16 i 24 anys sempre ha estat la més afectada per l'atur, amb el màxim (25 %) al febrer de 2013. Les dades més recents sobre atur a la ciutat són del 2020 i situen la taxa d'atur entre les persones joves (de 16 a 29 anys) en un 6,70 %.

2.5. Dades específiques del territori

Malgrat la diversitat entre els sectors que componen el territori d'estudi, un element que dota d'identitat el barri és la construcció, l'any 1958, d'un conjunt d'habitatges que constitueixen el nucli de Germans Sàbat i que estaven destinats a allotjar població immigrada de diverses zones de l'Estat espanyol que fins aquell moment malvivia en barraques situades a diferents zones de la ciutat. El procés per aconseguir disposar dels serveis més bàsics va dotar aquest nucli inicial d'un fort sentiment de poble i va generar un important moviment associacionista.

Cal tenir en compte la situació territorial d'aquest barri, ja que, tot i trobar-se molt a prop del centre de la ciutat, hi ha un accident geogràfic, el riu Ter, que el separa físicament de la resta de la ciutat. Tot i que la ciutat genera moltes oportunitats de mobilitat, turisme, oci i cultura, existeix un contrast evident entre ciutat i barri a efectes de comerços, serveis, usos dels espais públics per part de la població, etc.

En els últims anys la població d'origen estranger ha augmentat molt poc al barri (al 2015 era un 11,34 % i al 2021, un 16,22 %), però tot i així, la situació de vulnerabilitat és especialment cruenta en la intersecció entre joventut i origen estranger. Segons les dades referents a les persones

¹ <https://terra.girona.cat/apps/observatori/indicadors/mercat-de-treball-i-politiques-de-desenvolupament-local/atur/atur-registrat-taxa-datur-registrat-estimada-per-grups-dedat/>

joves (16-30 anys) ateses pels Serveis Bàsics d'Atenció Primària l'any 2020 al conjunt del municipi de Girona, gairebé el 60 % d'aquestes persones no havien nascut a l'Estat espanyol. Respecte a la igualtat de gènere, el nombre de persones ateses pels SBAS permet veure la feminització de la pobresa al municipi, ja que el nombre de dones ateses va ser el doble que el d'homes.

Una altra característica definidora d'aquest territori és la situació de l'habitatge. El fet que Girona sigui una ciutat universitària suposa que hi hagi un col·lectiu molt nombrós de persones joves universitàries que venen de fora però són residents temporals o permanents a la ciutat, i això ha acabat generant que la ciutat sigui líder de Catalunya en contractes de lloguer per cada mil habitants. En conseqüència, el mercat de l'habitatge és força complex i es donen moltes dificultats per definir la demanda i necessitats dels joves en relació amb l'habitatge. Segons dades de l'Ajuntament (Ajuntament de Girona, 2021b, p. 9-10) hi ha gairebé 4.000 llars ocupades exclusivament per menors de 35 anys, que equivaldrien a un 8,2 % de la totalitat del parc d'habitatges del municipi (unes 7.976 persones, el 7,76 % del cens total, segons dades del padró). El lloguer és l'opció de preferència, i amb tendència ascendent, per al conjunt dels ciutadans, però en especial per a les persones joves.

3. Metodologia

A partir dels objectius inicials de recerca, es combinen diferents estratègies metodològiques amb la finalitat d'obtenir una mirada multimetodològica i aprofitar alhora allò de particular que pot aportar cada proposta metodològica. A la vegada, també es busca la complementarietat entre les diferents estratègies i la màxima garantia d'abast d'informació en la recerca.

3.1. La creació de grups motors

Es constitueix un grup motor a cada comunitat que acompanyarà l'equip de recerca al llarg de tot el procés. Aquesta tasca pretén incidir en les tres característiques del discurs de la RRI (Owen, Macnaghten i Stilgoe, 2012): ciència per a la societat, ciència amb la societat i responsabilitat. La investigació inclourà també un procés de ciència ciutadana, a través dels grups motors i les *hackatons* socioeducatives a cada comunitat (Gardo, 2020), amb la finalitat de permetre que la ciutadania contribueixi a la construcció del coneixement científic (Shirk *et al.* 2012) i a la transformació del seu entorn.

Els grups motors estaran formats entre 8 i 12 persones: *a)* joves de la comunitat, *b)* professionals del treball socioeducatiu amb joves, *c)* líders comunitaris, i *d)* equip investigador. Es configura com a agent facilitador de l'accés a la comunitat, coordinador de les accions a portar a terme i dinamitzador d'aquestes accions (Rodríguez-Villasante, 2015). La incorporació dels i de les joves permet realitzar un projecte que inclogui la perspectiva de la població d'anàlisi, com a alternativa al model d'estudi sobre una realitat determinada, i la seva participació esdevé una experiència d'empoderament en si mateixa. La periodicitat de trobades del grup motor s'establirà un cop constituït i s'adaptarà a la realitat i possibilitats de cada comunitat. Aquests grups acompanyaran i contribuiran a la investigació en cadascuna de les fases del seu desenvolupament.

3.2. Les derives observacionals

La metodologia observacional és una metodologia d'observació científica que permet captar la realitat amb rigor i sistemàtica. La persona observadora no participa ni intervé en els fets observats; per tant, no els modifica de cap manera: és el que anomenem observació naturalista.

El que observarem és la presència i l'activitat que fan els joves a l'espai públic. Per tal de realitzar l'observació es dividirà cada zona en diferents àrees d'observació, que es recorreran en parelles. Cada equip farà un passeig per tots els carrers i places de l'àrea observada i anotarà els següents registres:

1. Observació de les entrades i sortides dels equipaments (observació de 5 a 10 minuts)
2. Observació de l'ús de les places, parcs, jardins i altres espais públics oberts (observació de 5 a 10 minuts)
3. Observació de la dinàmica als carrers (en ruta)

Cada zona serà observada com a mínim per dos equips diferents, en diferents franges horàries de matí, tarda, nit, dies laborables, vigílies de festius i festius.

3.3. El qüestionari per configurar el mapa d'actius comunitaris

Tot i que no estava plantejat en el projecte inicial, l'equip investigador va decidir elaborar un formulari per recollir activitats, projectes i institucions que d'una forma o altra estiguessin vinculades a l'empoderament juvenil a la comunitat, entenent comunitat com aquella unitat territorial, ambiental i sociocultural que vincula persones, a partir d'elements com ara l'adscripció geogràfica, ja sigui el barri o la ciutat, i incloent la comunitat digital.

La proposta pretenia que fos la comunitat mateixa la que identifiqués iniciatives d'empoderament juvenil perquè, posteriorment, l'equip investigador pogués conèixer i estudiar en profunditat, en una fase següent, els projectes recollits.

El formulari va ser elaborat a l'octubre de 2021 i validat al desembre següent pel grup motor mateix de la comunitat de l'Esquerra del Ter.

3.4. Rúbrica HEBE

El Projecte Hebe compta amb una rúbrica per a l'anàlisi dels projectes d'empoderament juvenil, que té com a objectiu ajudar a planificar, implementar i analitzar processos socioeducatius que busquen incidir en l'empoderament de les persones joves. La rúbrica consta de 9 dimensions i 27 indicadors, i s'utilitza a través de la plataforma <https://rubrica.projecteheber.com/ca/>.

La rúbrica es complementa amb un qüestionari adreçat a les persones joves participants en cada projecte. El qüestionari té com a objectius recopilar la percepció i valoració de les persones joves implicades i, recopilar l'impacte del projecte en cada jove i en la comunitat.

El grup motor va recomanar i facilitar el contacte dels projectes als que caldria aplicar la rúbrica Hebe a partir de la llista d'iniciatives que es van recollir amb el qüestionari aplicat per configurar el mapa d'actius a la comunitat. Un investigador de l'equip va fer una trobada amb les persones responsables de les iniciatives escollides per tal d'explicar l'ús i els objectius tant de la rúbrica HEBE per avaluar el propi projecte com també el sentit dels qüestionaris adreçats als joves que hi participen. La rúbrica va ser d'auto aplicació en format electrònic. El qüestionari, també es va aplicar en format on-line als joves participants dels projectes seleccionats. L'aplicació es va fer en aquest cas a través dels responsables o referents educatius dels projectes.

La rúbrica es va poder aplicar als 6 projectes juvenils amb objectius clarament empoderadors: Tallers d'èxit escolar, Aula d'estudi TDR, Servei comunitari Climate Walk, HS Fest, Contacontes i Punt de Trobada.

3.5. L'entrevista

S'ha optat per l'entrevista com a tècnica de recollida de dades qualitatives. Aquesta tècnica permet la comprensió de situacions socials i educatives més complexes (Seidman, 2006) a partir de la percepció i opinions que tenen les persones entrevistades; la seva perspectiva ajuda a entendre les experiències, les actituds, els valors i els processos que operen en la seva situació i context (Rowley, 2012). L'aplicació d'aquesta tècnica es concreta en 6 entrevistes a la comunitat de l'Esquerra del Ter:

- 2 persones amb càrrec de responsabilitat política (una de l'equip de govern i una altra de l'oposició),
- 2 professionals de l'acció socioeducativa amb joves, i
- 2 persones joves/líders d'associacions juvenils

Les entrevistes s'han enregistrat, transcrit i analitzat a través del programa d'anàlisi de dades qualitatives Atlas.Ti i se'n poden veure els resultats a l'*Informe 1. Anàlisi d'entrevistes a l'Esquerra del Ter*.

Disseny de l'entrevista

El disseny del guió d'entrevista s'ha desenvolupat amb l'objectiu de recollir informació que doni resposta als objectius transversals del projecte. Per a cada objectiu específic s'han identificat les variables incidents, i s'han redactat preguntes que corresponguin a cada objectiu específic i variable, segons correspongui al perfil destinatari de l'entrevista.

Una vegada disposem de la versió completa, convé validar l'instrument (Bisquerra, 2012; Qu i Dumay, 2011). S'acorda realitzar una validació cognitiva de les qüestions per poder revisar d'aquesta manera la comprensibilitat i claredat de les diferents qüestions. Tal com apunten Robles i Rojas (2015), la realització d'aquesta validació permet eliminar aspectes irrelevants, incorporar els que són imprescindibles i modificar els aspectes que ho requereixin. D'aquesta manera es poden identificar les debilitats de l'instrument i modificar, integrar o eliminar algunes qüestions (Escobar i Cuervo, 2008).

S'acorda realitzar tres entrevistes pilot (una per a cada perfil d'informants) amb la finalitat de detectar i anotar les qüestions que no són clares i les observacions que puguin fer els informants sobre l'oportunitat, idoneïtat i claredat de les qüestions que es plantegen.

Es porta a terme una entrevista pilot a una professional vinculada a les polítiques públiques de joventut, una segona entrevista pilot a un educador social vinculat al treball juvenil i, finalment, una tercera entrevista pilot a una jove. Com a resultat d'aquest procés de validació s'introdueixen canvis en els tres guions d'entrevistes previstos inicialment i que, una vegada validats, donen com a resultat els següents 3 annexos: "Annex 1. Guió d'entrevista a persones amb càrrec polític", "Annex 2. Guió d'entrevista a professionals" i "Annex 3. Guió d'entrevista a joves".

Selecció de participants per a les entrevistes

Tenint en compte els objectius plantejats, les possibilitats investigadores i les característiques del territori, es van proposar les següents variables en la selecció de les persones entrevistades:

Taula 2 Perfils de les persones entrevistades de les tres comunitats

Perfils	Joves	Professionals	Polítics
Variables	Possibles líders d'associacions juvenils	Atenció directa a persones joves	Persones amb càrrec de responsabilitat política
	Paritat de gènere (home, dona, no binari)	1 professional de treball social de serveis socials (educadors/ores socials, treballadors/ores socials)	Paritat de gènere (home/dona)
	Franja d'edat: 18-22 i 23-29	1 professional de treball amb joves: tècnic/a de joventut, dinamitzador/a o informador/a	Regidor/a de Joventut: el titular i el titular de l'oposició
	Provinent de moviments associatius no reglamentaris / moviments associatius institucionals	Variables secundàries: <ul style="list-style-type: none"> - Paritat de gènere - Edat (propera als joves) - Formació específica en joventut 	
	Almenys que un dels dos provingui de l'àmbit cultural		

Font: Elaboració pròpia.

L'aplicació d'aquests criteris a la comunitat de l'Esquerra del Ter va donar la concreció d'entrevistes següent. La major part van tenir lloc entre l'abril i l'octubre de 2022.

Taula 3. Perfils finals de persones entrevistades a l'Esquerra del Ter

Perfil	Codi	Edat	Gènere	Data i hora	Perfil
Jove 1	GIR_L2EN_Jove1A	24	H	9 de maig a les 19 h	Jove no associat
Jove 2	GIR_L2EN_Jove2A	20	D	9 de maig a les 20 h	Jove no associada

Professional 1	GIR_L2EN_Prof1A	27	H	24 de maig a les 11 h	Professional de treball social de serveis socials
Professional 2	GIR_L2EN_Prof2A	59	H	13 de maig a les 9 h	Professional de treball amb joves
Polític 1	GIR_L2EN_Pol1A	40	D	30 de maig a les 8:30 h	Regidora de Joventut/Habitatge i regidora de barri a Germans Sàbat
Polític 2	GIR_L2EN_Pol2A	50	D	26 de maig a les 16 h	Regidora de l'oposició

Font: Elaboració pròpia.

Aplicació i desenvolupament de les entrevistes

L'aplicació i desenvolupament del treball de camp es realitza entre maig del 2022 i octubre del mateix any. El procediment per a la recollida de dades es porta a terme amb l'ajuda del grup motor, que fa propostes i estableix contactes amb entitats i referents a qui demanar col·laboració per a les entrevistes.

Quan la persona (jove, professional, referent polític) accepta participar-hi, s'acorden una data i un lloc d'entrevista i el format, virtual o presencial, en funció de les necessitats i disponibilitat de la persona entrevistada. En la major part dels casos, es va enviar prèviament el guió de l'entrevista així com el consentiment informat. Les entrevistes tenen una durada aproximada de 30 minuts, en el cas de les persones joves, i de 45 minuts, en el cas de professionals i referents polítics.

3.6. Relats de vida

El relat de vida és una estratègia qualitativa que s'emmarca en la recerca (auto)biogràfica en educació, orientada a la reflexió al voltant dels vincles entre la persona i les esferes socials on es mou i amb les quals interactua (Passeggi, 2011). Consisteix en la transcripció, reconstrucció i anàlisi del relat que realitza la persona sobre les vivències més destacades de la pròpia vida (Martín García, 1995); en aquest cas, a través de l'entrevista biogràfica-narrativa. D'aquesta manera, es poden identificar els esdeveniments o etapes corrents, normatives, i també els períodes crítics o normatius, que han marcat la trajectòria de la persona, des de la seva pròpia perspectiva.

Els relats de vida s'han enregistrat, transcrit i analitzat a través del programa d'anàlisi de dades qualitatives Atlas.Ti i se'n poden veure els resultats a *l'Informe 2 – Anàlisi de relats de vida a l'Esquerra del Ter*.

Disseny dels relats de vida

En aquest projecte s'ha utilitzat el relat de vida per comprendre les vivències i la importància que l'entorn i els recursos comunitaris han tingut en els processos d'empoderament de les persones joves. Concretament, s'indaga en la trajectòria de persones joves amb perfils diversos en relació amb la vinculació amb el territori, la seva valoració del suport que han sentit des de la comunitat i les seves propostes per millorar les experiències de les persones joves. El relat s'estructura en tres moments:

- Un moment inicial centrat en la recollida d'informació més descriptiva
- Un segon moment dedicat a la valoració personal
- Finalment, es preveu un darrer moment orientat més a la recollida d'informació propositiva

Aquest punt de partida, juntament amb el desplegament dels objectius del projecte i la selecció de les variables d'interès que poden aportar informació en cada cas, ens permet construir un

guió inicial. Tal com ens fa notar Martín García (1995), l'aplicació d'aquesta tècnica en l'àmbit de la pedagogia social és útil per aprofundir i precisar algunes qüestions o problemes. El resultat final és l'instrument que es presenta en l'Annex 4. *Guió relats de vida*.

Tal com es pot veure, el document final estableix clarament:

- L'objectiu del relat de vida a obtenir: *Saber qui ha acompanyat el/la jove en el procés d'empoderament, saber com s'ha sentit ell/a i quin ha estat el seu rol en aquest procés.*
- Com s'han de fer les trobades per obtenir el relat: es detalla com es poden estructurar les sessions i els aspectes essencials per a la recollida de la informació.
- El guió: Quin és el guió inicial i com s'ha de tenir en compte a l'hora de conduir el relat. Es presenta el guió com una pauta orientativa estructurada en els tres blocs (descriptiu, valoratiu i propositiu) inicialment establerts.

La tècnica del relat de vida no requereix una validació prèvia específica del guió o de la pauta que orientarà el debat. Es parteix d'una pauta inicial però es deixa que el relat flueixi i que sigui el mateix entrevistat o entrevistada, autor/a del relat, qui vagi aprofundint i ampliant el discurs en funció dels seus interessos i prioritats (Mas García, 2007). El guió únicament serveix de contrast per tal d'assegurar que s'han tractat els aspectes d'interès per a la recerca.

Selecció de participants per als relats de vida

En primer lloc, es té en compte que la selecció de participants tingui present tant la varietat del perfil de participants com l'investigador/a que recollirà el relat. En segon lloc, en la selecció dels perfils dels participants es té en compte, a banda de l'edat, el gènere, la trajectòria formativa i laboral, la participació, l'exclusió i l'origen. A la Taula 4 es poden veure les variables proposades.

Taula 4. Perfils de persones joves. Relats de vida

	De 16 a 20 anys	De 21 a 25 anys	Més de 25 anys
Gènere	Home/dona/no binari	Home/dona/no binari	Home/dona/no binari
Trajectòria formativa i laboral	Estable/inestable/no lineal o itinerari irregular	Estable/inestable/no lineal o itinerari irregular	Estable/inestable/no lineal o itinerari irregular
Participació	Participació institucional clàssica/participació no institucional o no participació	Participació institucional clàssica/participació no institucional o no participació	Participació institucional clàssica/participació no institucional o no participació
Exclusió	Sí/no	Sí/no	Sí/no
Origen	Nascut a Catalunya o Espanya/Nascut a l'estranger	Nascut a Catalunya o Espanya/Nascut a l'estranger	Nascut a Catalunya o Espanya/Nascut a l'estranger

Font: Elaboració pròpia.

A l'hora d'escollir el joves que aportaran el seu relat de vida, es contacta amb el grup motor d'aquesta comunitat i s'estudien les diferents alternatives fins arribar a configurar la selecció següent (Taula 4). La quantitat de variables fa impossible que en aquesta comunitat es puguin considerar totes, però es mira de seleccionar tres joves tan heterogenis entre si com sigui possible.

Taula 5. Perfils de joves seleccionats per als relats de vida a l'Esquerra del Ter

	GIR_L2RV_Jove1	GIR_L2RV_Jove2	GIR_L2RV_Jove3
Esquerra del Ter	19 anys, dona, trajectòria formativa regular, participació	20 anys, home, trajectòria formativa irregular, participació no institucional,	16 anys, dona, trajectòria formativa irregular, participació institucional,

	institucional, pertany a minoria cultural i nascuda a Catalunya	en situació de no exclusió, nascut a Catalunya	en situació de no exclusió i nascuda a Catalunya
--	---	--	--

Font: Elaboració pròpia.

Aplicació i desenvolupament dels relats de vida

El treball de camp s'ha desenvolupat com estava previst, tot i que hi ha hagut dificultats, especialment a l'inici. Les dificultats majors han estat relacionades amb la identificació de les persones joves que podrien participar en els relats de vida. Un cop identificades, tot i que hi ha hagut modificacions en les agendes per gestionar la trobada, el procés s'ha desenvolupat amb normalitat.

Els relats són desiguals en funció de la implicació de cada persona jove amb el seu territori o de la fluïdesa a l'hora de parlar. En alguns casos fa falta realitzar moltes preguntes perquè la persona jove pugui travar el seu discurs i el seu relat; ens adonem que és de les primeres vegades que pensen sobre la seva trajectòria. En altres casos, en canvi, el relat és fluid i el nombre de preguntes es redueix molt. La dinàmica portada a terme es pot consultar en l'*Annex 4. Guió Relats de vida*.

3.7. Grups de discussió

El grup de discussió (GD) és un mètode d'entrevista que se situa en la interacció entre el grup i la construcció conjunta d'un significat. D'acord amb Stewart *et al.* (2007), la interacció de les persones participants genera un efecte de sinergia que permet respondre i construir en funció de les reaccions dels altres membres del grup. En aquest sentit, el GD ha estat de gran ajuda per extreure una diversitat de perspectives i aprofundir al voltant de la contribució de la comunitat en l'empoderament de les persones joves. L'equip d'investigació ha tingut l'oportunitat d'estudiar les maneres en què els individus donen sentit col·lectivament a aquest fenomen i han construït significats al seu voltant.

A la comunitat de l'Esquerra del Ter s'han portat a terme quatre grups de discussió que han permès la configuració de discursos complementaris sobre la comunitat i l'empoderament juvenil:

- a) GD 1: joves organitzats de la comunitat
- b) GD 2: joves no organitzats de la comunitat
- c) GD 3: agents socioeducatius de la comunitat (professorat, educadors/ores, metges/ses, policies...)
- d) GD 4: pares, mares i/o tutors de joves de la comunitat

Els grups de discussió s'han enregistrat, transcrit i analitzat a través del programa d'anàlisi de dades qualitatives Atlas.Ti i es poden veure els resultats a l'*Informe 3 – Anàlisi de grups de discussió de l'Esquerra del Ter*.

Disseny dels grups de discussió

El disseny del grup de discussió implica l'elaboració d'un guió, que en la majoria dels casos ajuda a ordenar de forma no interrogativa les temàtiques d'interès que haurien d'anar emergint durant la sessió grupal. Per tant, té una funció de guia i ajuda a la persona o persones moderadores per a distingir els aspectes que falta discutir (Fàbregues *et al.*, 2016). Amb aquesta premissa, el grup investigador va elaborar un guió segons les temàtiques que calia fer emergir, adaptant les preguntes marc als destinataris: joves, famílies, polítics i professionals. Per contra, va optar per deixar clar a totes les persones moderadores que calia anar modificant preguntes i afegint-ne de noves a mesura que avançava la sessió, amb la intenció d'adaptar-se al vocabulari

de la discussió i fer emergir totes les temàtiques d'interès, tal com aconsellen Stewart i Shamdasani (2007) en la seva proposta metodològica per a grups de discussió.

El disseny de l'instrument parteix d'una bateria àmplia de variables i preguntes, que s'escullen i adapten a partir dels objectius de la recerca i de l'especificat d'aquest instrument metodològic. S'identifiquen entre 1 i 4 preguntes genèriques inicials per iniciar el debat en els grups de discussió i preguntes més concretes per a cada àmbit (descriptiu, valoratiu i propositiu). S'elabora un guió específic per a cada col·lectiu: joves, professional i famílies que s'han agrupat en l'Annex 5. *Guió Grups de discussió*.

Selecció de participants en els grups de discussió

Es realitzen quatre grups de discussió, d'entre 6 i 10 persones cadascun, que permeten la configuració de discursos complementaris sobre la comunitat i l'empoderament juvenil. Aquests quatre grups de discussió es focalitzen en els perfils següents:

- Joves organitzats de la comunitat (*GIR_L2GD_JoveA*)
- Joves no organitzats de la comunitat (*GIR_L2GD_JoveNA*)
- Pares, mares i/o tutors de joves de la comunitat (*GIR_L2GD_Fam*)
- Agents socioeducatius de la comunitat (professors d'institut, metges de família, educadors, etc.) (*GIR_L2GD_Prof*)

Dins de cada grup de discussió s'estableixen diverses variables que s'han de tenir en compte en el moment de formalitzar-ne la composició, si bé en el moment de portar a la pràctica aquests grups ha calgut flexibilitzar aquests criteris. Cal destacar les dificultats de col·laboració en institucions clau com els centres educatius formals (instituts de secundària i centres de formació professional), la qual cosa ha dificultat la formació dels grups de discussió de joves i també ha donat un cert biaix als GD amb professionals.

A continuació es detallen, a la Taula 6, els participants finals en els grups de discussió. En total hi han participat 33 persones.

Taula 6. Composició dels grups de discussió a l'Esquerra del Ter

N.	Grup de discussió	Data GD	Gènere	Edat	Càrrec/N. fills/es i edat dels fills/es
1	Joves associats/ades	19/09/2022	Dona	21	
2	Joves associats/ades	19/09/2022	Home	18	
3	Joves associats/ades	19/09/2022	Dona	21	
4	Joves associats/ades	19/09/2022	Dona	16	
5	Joves associats/ades	19/09/2022	Dona	15	
6	Joves associats/ades	19/09/2022	Home	15	
7	Joves associats/ades	19/09/2022	Home	16	
8	Joves no associats/ades	27/09/2022	Dona	20	
9	Joves no associats/ades	27/09/2022	Dona	19	
10	Joves no associats/ades	27/09/2022	Dona	21	
11	Joves no associats/ades	27/09/2022	Dona	21	

12	Joves no associats/ades	27/09/2022	Home	20	
13	Joves no associats/ades	27/09/2022	Dona	21	
14	Joves no associats/ades	27/09/2022	Dona	17	
15	Professionals	23/09/2022	Dona		Coordinadora Pedagògica
16	Professionals	23/09/2022	Dona		Directora Centre Cívic
17	Professionals	23/09/2022	Home		Tècnic de joventut
18	Professionals	23/09/2022	Dona		Psicòloga benestar emocional
19	Professionals	23/09/2022	Dona		Coordinadora de cicle d'ESO
20	Professionals	23/09/2022	Dona		Direcció Serveis Socials Bàsics
21	Professionals	23/09/2022	Dona		Metge de capçalera
22	Professionals	23/09/2022	Dona		Directora de biblioteca pública
23	Professionals	23/09/2022	Home		Direcció de club esportiu
24	Professionals	23/09/2022	Dona		Educadora social; coordinació àmbit formatiu
25	Professionals	23/09/2022	Dona		Coordinadora pedagògica
26	Famílies	08/06/2022	Dona		2 / 14 i 17
27	Famílies	08/06/2022	Dona		2 / 14 i 17
28	Famílies	08/06/2022	Home		2 / 13 i 15
29	Famílies	08/06/2022	Dona		2 / 13 i 15
30	Famílies	08/06/2022	Home		1 / 19
31	Famílies	08/06/2022	Dona		2 / 16 i 19
32	Famílies	08/06/2022	Home		2 / 14 i 18
33	Famílies	08/06/2022	Dona		2 / 11 i 14

Font: Elaboració pròpia.

Aplicació i desenvolupament dels grups de discussió

L'aplicació i desenvolupament del treball de camp es realitza entre maig i desembre del 2022. A partir del grup motor es recull una proposta de persones o entitats a les quals convidar als grups de discussió, tenint en compte els criteris establerts de selecció de participants. Els grups de discussió tenen una durada aproximada de 2 hores.

3.8. Aspectes ètics

El "PROYECTO HEBE. El empoderamiento de jóvenes en la comunidad. Análisis de casos a partir de tres comunidades (HEBE-III)" ha estat avaluat pel Comitè d'Ètica i Bioseguretat de la Recerca de la Universitat de Girona i ha rebut un dictamen favorable amb el codi: CEBRU0010-22. Preveu, per tant, tots els aspectes ètics en relació amb la recerca amb persones i ha seguit totes les normatives vigents, i ha obtingut també tots els consentiments informats pertinents.

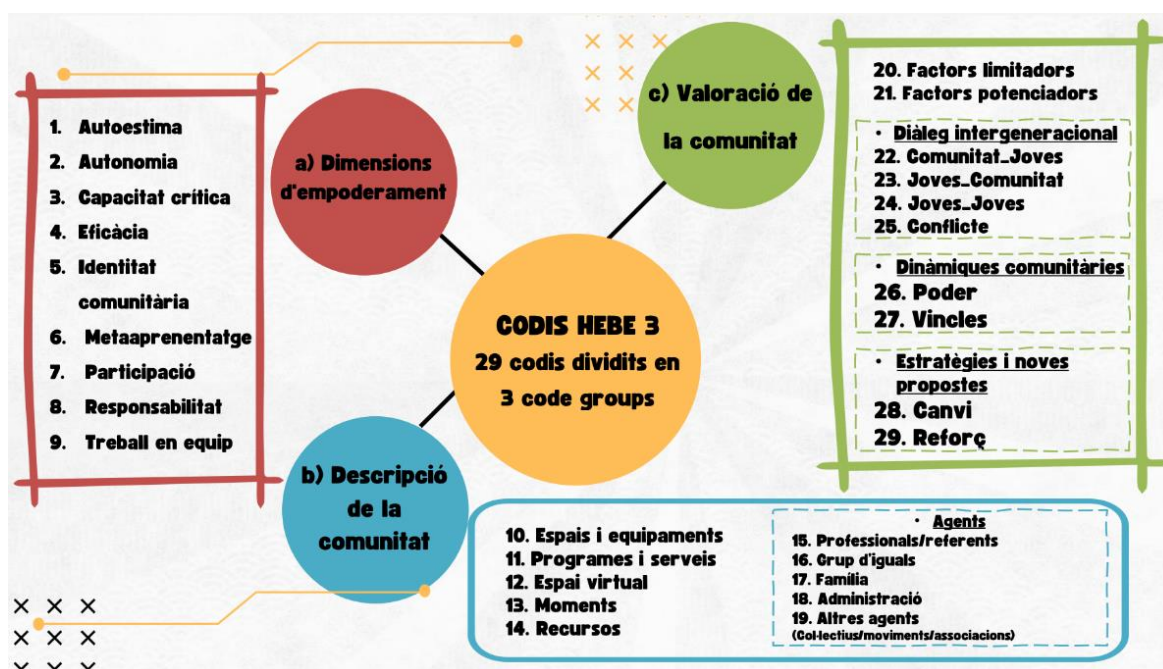
4. Els resultats de la recerca

4.1. Anàlisi de les dades obtingudes

Tota la informació recollida a través de les entrevistes, relats de vida i grups de discussió s'ha enregistrat i transcrit, i posteriorment s'ha analitzat amb el programa d'anàlisi qualitativa Atlas.ti.

Seguint una lògica deductiva-inductiva, s'han establert 29 codis d'anàlisi. Els 29 codis, tal com mostra la Il·lustració 3, s'organitzen en 3 blocs temàtics: a) dimensions d'empoderament, b) descripció de la comunitat i c) valoració de la comunitat. Els codis de la primera dimensió corresponen a les nou dimensions d'empoderament que el Projecte HEBE ha construït i validat en relació amb l'empoderament juvenil. Els codis que formen part del segon i tercer bloc són categories que parteixen del marc teòric fonamentat en la recerca mateixa sobre espais, moments i processos. El darrer bloc recull la vessant valorativa de l'instrument. Aquest bloc posa una atenció especial en els factors limitadors i potenciadors que la comunitat mobilitza per a l'empoderament de les persones joves, en el diàleg intergeneracional i en les dinàmiques comunitàries en relació amb els canvis que hauria de fer la comunitat per afavorir l'empoderament de les persones joves. A l'Annex 6. *Codis i definicions* es poden consultar les explicacions detallades de cada codi.

Il·lustració 3. Codis d'anàlisi en la recerca



Font: Elaboració pròpia

El procés de codificació s'ha realitzat sota l'acord d'interjutges, segons el qual una persona de l'equip investigador analitza els documents i una altra en fa una revisió sistemàtica, per millorar-ne la consistència analítica. S'ha seguit el mateix procediment amb les tres comunitats.

La codificació ha permès fer una anàlisi de contingut temàtic segons cada una de les dimensions i categoritzacions establertes.

4.2. Dades generals sobre joventut i iniciatives juvenils

En primer lloc, i en referència amb el nivell d'instrucció de la població, no s'han pogut trobar dades desagregades per barris; per tant, presentem les dades per a tot el municipi. Malgrat que

hi ha un gran nombre de persones amb estudis superiors, cal tenir en compte que el nombre de persones amb educació primària o inferior en edats més joves és també bastant elevat.

Il·lustració 4. Població de 15 anys o més. Per nivell de formació assolit i edat quinquenal (2019)

	De 15 a 19 anys	De 20 a 24 anys	De 25 a 29 anys	De 30 a 34 anys	De 35 a 39 anys	De 40 a 44 anys	De 45 a 49 anys	De 50 a 54 anys	De 55 a 59 anys	De 60 a 64 anys	De 65 a 69 anys	De 70 a 74 anys	De 75 a 79 anys	De 80 a 84 anys	85 anys o més	Total
Educació primària o inferior	1.717	523	553	575	710	703	531	536	577	616	734	944	1.017	1.197	1.631	12.564
Primera etapa d'educació secundària i similar	2.363	1.306	1.404	1.428	1.607	1.613	1.649	1.667	1.681	1.646	1.508	1.235	620	440	517	20.684
Segona etapa d'educació secundària i similar	1.672	3.018	1.656	1.625	2.037	2.033	1.945	1.785	1.538	1.281	916	697	380	251	297	21.131
Educació superior	9	1.240	3.040	3.129	3.712	4.481	3.873	3.062	2.485	1.862	1.354	985	528	326	331	30.417
Total	5.761	6.087	6.653	6.757	8.066	8.830	7.998	7.050	6.281	5.405	4.512	3.861	2.545	2.214	2.776	84.796

Font: Idescat.

En segon lloc, en els diferents documents elaborats per l'Ajuntament de Girona es destaca especialment l'afectació a la salut mental en el col·lectiu juvenil per la pandèmia, les condicions de vida precàries, baixes expectatives de futur, les conseqüències de la pandèmia, l'assetjament o ciberassetjament, etc. En aquest sentit, l'Ajuntament de Girona va dissenyar un programa de prevenció centrat en la detecció del patiment emocional i l'augment de la coordinació entre serveis, del qual es va fer una valoració positiva (Ajuntament de Girona, 2021b, p. 11).

En tercer lloc, respecte a les dades sobre participació i associacionisme juvenil, segons les dades extretes del cens d'entitats juvenils del Departament de Drets Socials de la Generalitat de Catalunya,² ara mateix, al barri oest de Girona hi ha un total de 10 entitats inscrites:

- Grupament Escolta i Guia Pare Claret
- Grupament Escolta i Guia Sant Narcís
- Centre d'esplai del centre infantil i juvenil Nostra Senyora de la Pau, esplai El Timbal
- Associació comunitària antisida de Girona
- Associació casal infantil i juvenil de Taialà
- Mifas (Minusvàlids Físics Associats)
- Associació de Naturalistes de Girona
- Associació juvenil Girona Percussió
- Associació juvenil Salsa Jove
- Associació juvenil de lleure musical Caixa de Trons

Amb la idea de construir un Mapa d'Actius Comunitaris (MAC) ens adrecem a les iniciatives juvenils del territori a través dels contactes que ens proporciona el mateix equip motor. En cada cas els demanen que contestin un petit qüestionari al qual es fa referència a l'apartat "3.3. El qüestionari" per tal d'identificar el tipus d'iniciativa juvenil, el perfil dels joves que hi participen i el contingut i destinataris de les accions que promouen.

Es recullen 13 iniciatives, informades per 10 persones diferents (3, doncs, han informat de dues iniciatives). Aquestes persones, en general, són professionals que responen el formulari com a part de les funcions que desenvolupen a les institucions a les quals presten els seus serveis.

Les iniciatives són les següents:

1. Suport a l'alfabetització amb gent gran
2. Punt de Trobada Esquerra del Ter
3. Centre Cívic Ter
4. Joves creadors
5. Caixa de Trons Girona
6. AFA Institut Carles Rahola

² La cerca es realitza sota el codi postal 17007, que engloba el barri oest i també part del barri nord.

7. Hebe
8. Espais Joves - Punt de Trobada
9. Agrupament Escolta i Guia Sant Narcís
10. Club de lectura juvenil de la Biblioteca Antònia Adroher
11. "Fes sentir la teva veu tot fent ràdio"
12. Servei Comunitari
13. Recursos educatius adreçats a joves

Són iniciatives promogudes en general per l'administració o per la institució que les acull, i només de manera residual són promogudes directament per les persones joves. La majoria fa més de 5 anys que funcionen (7 iniciatives), tot i que també n'hi ha una part important que estan actives des de fa menys d'un any (4 iniciatives).

Funcionalment, depenen en general de l'Ajuntament, tot i que en molts casos aquest funcionament és coparticipat amb altres institucions o es lidera directament a partir d'alguna unitat concreta que depèn de l'Ajuntament (centre cívic, àrea de joventut o serveis socials, cultura, etc.).

Quant al finançament, en general se sostenen amb recursos propis de la unitat que els lidera, tot i que en prou casos, de manera coparticipada o única, les subvencions són una font de recursos.

En relació amb l'essència dels projectes, la majoria són específicament adreçats a persones joves (només 4 no són específics per a ells/elles), amb diferents mirades: població jove en sentit ampli, alumnat de l'institut, joves d'una determinada edat, infants i joves, famílies. El panorama és prou ampli. I s'hi treballen temàtiques molt variades (associacionisme, cultura, lleure, etc.), sense que s'aprecii un tret comú que les pugui aplegar en relació amb les temàtiques o amb les metodologies (culturals, artístiques, orientatives, escèniques, cívicosocials, dinamització, etc.).

Quant a l'organització, en general són iniciatives estables (o amb vocació d'estabilitat), en 11 dels 13 casos, amb programació habitualment setmanal (que pot coexistir amb la programació d'activitats puntuals mensuals, bimestrals, trimestrals o anuals).

Són iniciatives adreçades a grups grans de població jove (en general, per sobre de 50 persones usuàries; i en prou casos per sobre dels 100 o 200), que ocupen un grup de professionals d'entre 1 i 3 (6 iniciatives) o d'entre 4 i 6 (5 iniciatives). La presència de voluntaris és desigual: mentre que en algunes n'hi ha molts (en tres casos, més de 10), en altres és residual (en 4 casos, d'1 a 3 voluntaris; en 3 casos no se n'hi involucren). De manera general, a més, es treballa en xarxa amb altres institucions i entitats del territori (11 de les 13 iniciatives), amb la resta de teixit associatiu del barri, fonamentalment.

Finalment, quant a les dimensions de la rúbrica que més s'hi treballen, són la participació i la responsabilitat, seguides del treball en equip i l'autonomia; en canvi, les que menys s'hi treballen són la identitat comunitària, l'autoestima i els metaaprenentatges. En tot cas, totes les dimensions es treballen explícitament (no hi ha cap valor "gens", i en tots els casos els valors més freqüents són "molt" o "bastant").

Respecte als projectes juvenils institucionals en el territori, en destaquen dos especialment: Punt de Trobada i Servei Comunitari. Aquests espais han esdevingut projectes de referència juvenils i atenen les necessitats i potencialitats dels joves. Les seves principals línies d'actuació se centren, pel que fa al Punt de Trobada, a posar el focus en el desenvolupament d'accions per a joves i a donar suport a les entitats juvenils, amb la pretensió de ser un espai juvenil del barri que englobi la dinamització i la informació juvenil, i en canvi el projecte Servei Comunitari treballa tres eixos molt concrets: laboral i formatiu, relacional i d'educació no formal i suport i foment de l'associacionisme. A més a més d'aquests dos grans projectes, hi ha diferents programes i serveis que s'ofereixen a la població jove de tota la ciutat de Girona. Aquests són:

l'Estació Espai Jove, el programa municipal de casals d'estiu i els tallers d'Èxit Escolar. En darrer lloc, fent la comparació entre les entitats registrades al cens d'entitats juvenils de la Generalitat de Catalunya, tot i que moltes de les iniciatives coincideixen amb les recollides amb el qüestionari, queda palès que es va arribar principalment als projectes promoguts per l'administració i que pertanyen a l'àmbit formal, i no tant als autogestionats o de l'àmbit no formal. De les iniciatives recollides se'n pot destacar que la majoria són específicament adreçades a persones joves i que s'hi treballen temàtiques molt variades (associacionisme, cultura, lleure, etc.), sense que s'apreciï un tret comú que les pugui aplegar en relació amb les temàtiques o amb les metodologies. Estan adreçades a grups grans de població jove, la majoria compten amb figures professionalitzades per desenvolupar-les i gairebé totes treballen en xarxa amb la resta d'institucions. Finalment, quant a les dimensions de l'empoderament que més es treballen, són: la participació i la responsabilitat, seguides del treball en equip i l'autonomia, però en tot cas, totes les dimensions es treballen explícitament.

4.3. Resultat de les derives observacionals

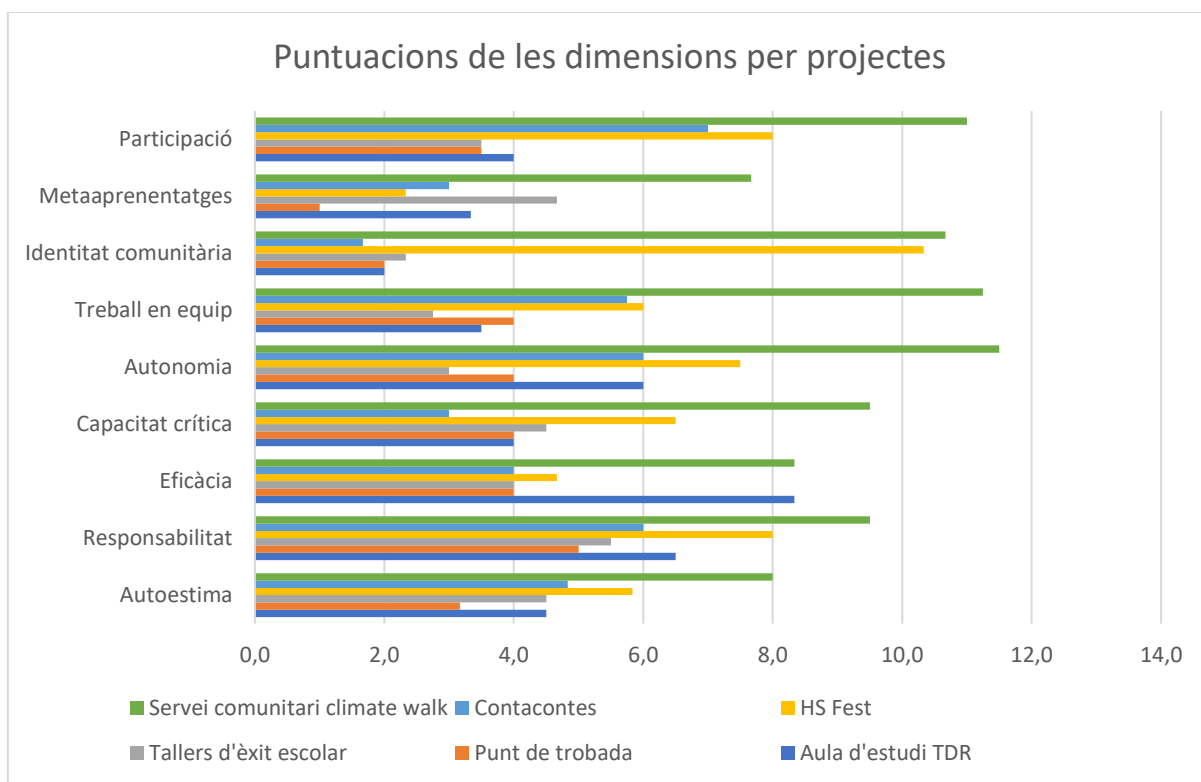
Observacions fetes a:	<ul style="list-style-type: none"> - Poliesportiu municipal - Carrers i places
Tipus d'activitats:	<ul style="list-style-type: none"> - Activitats protagonitzades per joves i entrades i sortides d'equipaments - Converses i pràctica d'esport espontànies i no planificades - Bona convivència majoritàriament i consum de drogues en caps de setmana
Característiques dels joves:	<ul style="list-style-type: none"> - Origen: català, castellà i magrebí - Predomini de l'estètica de xandalls de marca - Majoria de nois d'entre 12 i 20 anys. Grups d'entre 5 i 10
Característiques dels espais:	<ul style="list-style-type: none"> - Zones d'il·luminació escassa i aïllades, però netes i salubres - En general els joves no comparteixen l'espai, excepte els equipaments esportius - Hi ha serveis i equipaments, però molt disseminats - Poca presència de joves, veïns, veïnes i forasters en general a l'espai públic

4.4. L'aplicació la Rúbrica Hebe i el qüestionari als joves

L'aplicació de la rúbrica HEBE als 6 projectes seleccionats ens apunten els resultats que es poden veure en la il·lustració 5. A trets generals, es poden distingir tres tipus de projectes. En primer lloc, tenim els projectes orientats a l'acompanyament de la persona jove a la dimensió més escolar (Tallers d'èxit escolar, Aula d'estudi TDR). Per una altra, tenim dos projectes que s'orienten a l'organització d'activitats de la comunitat (Servei comunitari Climate Walk, HS Fest). Finalment, tenim projectes que lliguen amb serveis amb més projecció temporal (Contacontes, Punt de Trobada). Semblaria plausible pensar en un desenvolupament de les dimensions de l'empoderament juvenil lligades a la vessant més individual en els projectes escolars (metaaprenentatges, autonomia, capacitat crítica, eficàcia i responsabilitat); i, en sentit contrari, un aprofundiment en les dimensions més comunitàries en els projectes més lligats amb activitats vinculades al

territori (Climate Walk i HS Fest); tanmateix, no trobem de manera clara aquests patrons, sinó que els projectes avaluen de manera desigual el desenvolupament de cada una de les dimensions.

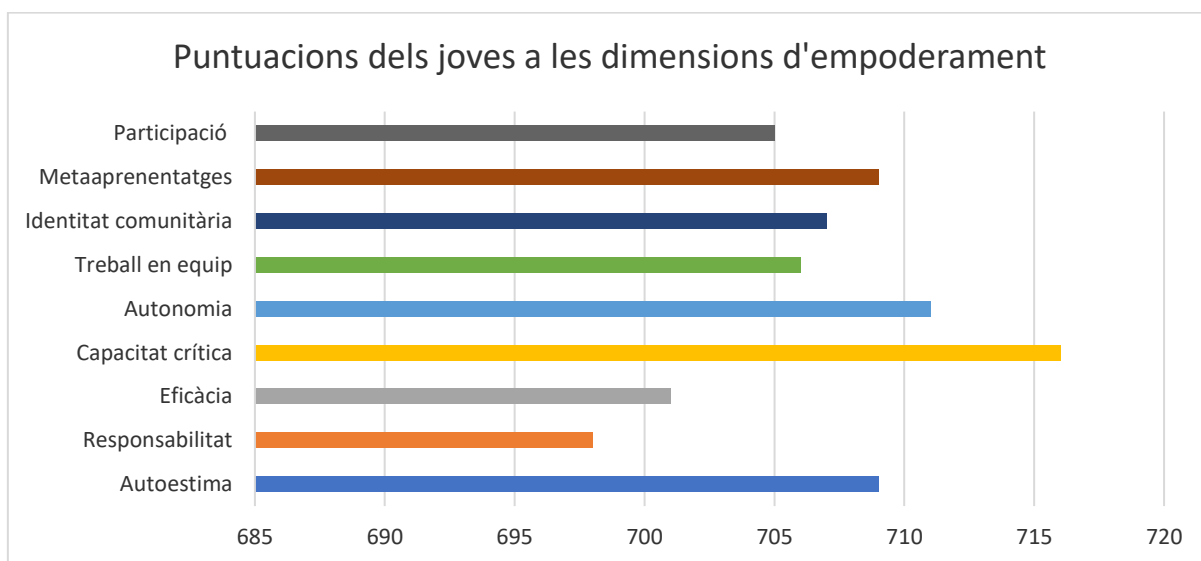
Il·lustració 5. Les dimensions d'empoderament en els projectes juvenils de l'Esquerra del Ter



Font: Elaboració pròpia.

Aquestes rúbriques han anat acompanyades d'un qüestionari adreçat a les joves que participaven en aquests projectes. El nombre de respostes obtinguts en aquest cas no fa possible una anàlisi aprofundida (llogant els resultats de cada grup de joves amb els de la rúbrica del projecte de què han fet part), de manera que oferim només una panoràmica general, amb les limitacions que això té. Es van recollir 31 respostes dels sis projectes (N=31): 4 respostes per a l'Aula d'Estudi TDR; 16 respostes per al Contacontes; 2 respostes per al Punt de Trobada; 8 respostes per al Servei comunitari Climate Walk; i 1 resposta que no identifica el projecte. Tal com podem veure en la il·lustració 6, les percepcions de les joves apunten a un desenvolupament desigual de les diferents dimensions de l'empoderament juvenil amb un cert predomini de la capacitat crítica i l'autonomia, en oposició a dimensions com l'eficàcia o la responsabilitat, que queden en darrer lloc.

Il·lustració 6. Resultat dels qüestionaris adreçats a joves que participen en els projectes analitzats a l'Esquerra del Ter



Font: Elaboració pròpia.

4.5. Principals resultats en relació amb les dimensions d'empoderament

En aquest apartat fem un breu resum dels resultats més destacables que tenen a veure amb les dimensions de l'empoderament. Les dimensions d'empoderament són les habilitats o capacitats que les persones joves tenen en un grau més o menys elevat i que són imprescindibles per assolir el seu propi empoderament.

Com s'ha especificat anteriorment, es poden consultar els codis d'anàlisi i la seva definició a l'Annex 6. *Codis i definicions*. La totalitat dels resultats en relació amb aquest apartat, així com les citacions que els han generat, es poden consultar als següents informes: *Informe 1. Anàlisi d'entrevistes a l'Esquerra del Ter*, *Informe 2. Anàlisi de relats de vida a l'Esquerra del Ter* i *Informe 3. Anàlisi de grups de discussió a l'Esquerra del Ter*.

Participació

La valoració que es fa de la participació **és sempre positiva per part de tots els agents i perfils consultats, tot i que es destaca que és reduïda i molt condicionada.**

- Quant a les dificultats que trobem per garantir-la; segons els joves, per **manca de temps, ganes, motivació o, fins i tot, falta d'informació.**
- Segons els professionals i polítics, hi ha cert desconeixement del que es fa, però també poca autonomia, i apatia.
- Ha d'estar vinculada a interessos personals però també cal **garantir unes mínimes condicions** (escolta activa, adaptar horaris, etc.) si es vol aconseguir un relleu generacional en les entitats actuals.
- El sentiment de pertinença queda clar que afavoreix la participació perquè facilita la relació i connexió entre els joves del territori.

Identitat comunitària

És una sensació compartida que el sentiment de pertinença s'ha anat perdent amb el pas del temps, entre d'altres coses, com a conseqüència de la **centralització de les polítiques i els recursos de la ciutat**.

Hi ha un cert sentiment de nostàlgia per part dels joves i segons el territori. Els barris més apartats, i fruit d'una immigració vinguda en massa en un moment concret, contribueixen a aquest sentiment d'identificació entre els membres de la comunitat. Els barris més propers al centre de Girona i construïts posteriorment, com a expansió de la ciutat, sembla que no tenen aquest sentiment tan arrelat.

Autonomia

Aquesta parteix d'un tema estructural; tant adults com joves veuen **dificultats a esdevenir persones autònomes si no és garanteixen unes condicions materials mínimes**.

- El treball i, amb ell, la possibilitat de **gaudir d'uns recursos econòmics propis** que donin accés a aquesta llibertat.
- La **necessitat d'habitatge** com a opció clara que afavoreix l'autonomia.
- **Accés a la mobilitat** com a recurs per a l'autonomia i, amb ella, l'empoderament.

Els joves del barri tenen una certa dependència dels recursos i professionals en qüestions administratives. Es valoren positivament les experiències en què les persones joves poden esdevenir autònomes.

Autoestima

S'aborda en general l'autoestima com a desig i com a objectiu i no pas tant com a realitat. En general, **la reflexió sobre l'autoestima és en negatiu** (manca d'autoestima, crítica negativa al que la comunitat els ofereix, què els impedeix desenvolupar-se plenament).

4.6. La relació entre els joves i la comunitat

A continuació, exposem els principals resultats que tenen a veure amb els recursos i serveis existents a la comunitat per a la joventut, però també amb les relacions i dinàmiques de poder que tenen lloc entre la comunitat mateixa i els joves. Finalment, també es fa referència a algunes de les propostes esmentades per les persones participants en la recerca.

Com s'ha especificat anteriorment, es poden consultar els codis d'anàlisi i la seva definició a l'*Annex 6. Codis i definicions*. La totalitat dels resultats en relació amb aquest apartat, així com les citacions que els han generat, es poden consultar als següents informes: *Informe 1. Anàlisi d'entrevistes a l'Esquerra del Ter*, *Informe 2. Anàlisi de relats de vida a l'Esquerra del Ter* i *Informe 3. Anàlisi de grups de discussió a l'Esquerra del Ter*.

Espais i equipaments

En relació amb els espais, és constant la valoració que es fa sobre la **quantitat** disponible (amb interpretacions variades, a vegades positives, a vegades negatives, tot i que podríem destacar la visió que manquen espais i equipaments en general) i sobre la **qualitat** (si són els que calen, amb idèntica interpretació dispersa).

- Les persones joves sovint coincideixen a dir que **el barri no pot tenir més equipaments** dels que ja té per una qüestió de massa crítica, tot i que convindrien per a la (poca) població que hi ha. No obstant això, el **coneixement** que tenen és molt **superficial i puntual**, centrat en persones i accions concretes que, per diferents motius, han viscut de prop.
- Des de la perspectiva dels polítics, preval una **visió positiva de la feina que es fa als equipaments actuals**. Hi ha la necessitat i la intenció de fer un espai jove a l'Esquerra del Ter: professionalitzat, amb diagnosi de necessitats, adequat a la realitat local, amb recursos, etc.

- Tant polítics com professionals posen sobre la taula que clarament hi ha **una problemàtica respecte als espais del barri** i que, amb el pas dels anys, s'han anat configurant i adaptant al moment concret. A més **d'ampliar** els equipaments actuals es proposa **millorar** algunes característiques dels actuals, com per exemple horaris, activitats, coneixement i difusió.

Programes i serveis

Es valora de manera molt destacada **l'impacte positiu que poden tenir en el creixement personal** i per fer front a determinats obstacles de la vida (també poden esdevenir obstacles, per la pressió normativa o per la poca flexibilitat). Els **serveis de proximitat** i els professionals que hi treballen sempre són molt ben valorats.

- Les persones joves destaquen la manca de programes en àmbits específics com ara la salut o l'ocupació. Destaquen molt positivament els programes i serveis que ofereixen el Punt de Trobada i el casal.
- Els polítics destaquen els problemes per fer arribar als joves la informació sobre aquests programes i serveis.
- Als professionals els preocupa la participació dels joves, que sempre acaba sent residual.

Agents

En relació amb els professionals o referents, hi ha una clara tensió entre les **valoracions rotundament positives dels professionals de l'àmbit no formal** i la **generalment negativa del professorat** (que no sempre té una visió positiva de la joventut, la qual cosa dificulta una relació bidireccional i empoderadora cap al jovent).

- La joventut reclama precisament aquests professionals de proximitat neutra i de fàcil accés. Tenen una consciència clara de l'efecte positiu de determinats professionals (Punt de Trobada, Centre Obert; en ocasions, psicòlogues i orientadores dels instituts).
- Els professionals i els polítics aposten per una intervenció socioeducativa conscient.

En relació amb l'administració, és un codi que genera molta controvèrsia, però trobem punts en comú en tots tres perfils, com ara la necessitat d'establir ponts entre ella i les persones joves i el fet que els professionals siguin un pont natural en aquesta relació.

- Les persones joves demanen ser escoltades per l'administració.
- Els polítics són conscients de la necessitat de depositar l'habitual paternalisme.
- Els professionals reclamen immediatesa en l'acció i foment efectiu de la participació.

Quant als altres agents, és comuna la percepció que cal **una major obertura a les propostes dels joves per part de les entitats**, deixant espai per al qüestionament i la reivindicació. També que la família és un agent essencial per a l'empoderament (en general, en sentit positiu). Finalment, les **relacions interpersonals entre iguals constitueixen un referent clar per a les persones joves**, però no sempre en el sentit positiu.

Recursos

Els recursos són pocs i marquen diferències qualitatives importants (hi ha una manca evident de recursos). Malgrat tot, hi ha una consciència important que no només és important disposar de recursos, sinó d'identificar els que calen i gestionar-los bé.

Els professionals proposen **una major dinamització cívica per arribar on la seva pròpia intervenció no arriba**.

Relacions entre les persones joves i la comunitat

Les persones joves estan **poc vinculades a la seva comunitat**, no s'acaben de sentir integrades, però sí que els agradaria que hi hagués més **unitat entre els joves i dels joves cap a la comunitat**. Els vincles es valoren de manera negativa (manca de vincles). La comunitat, des de la perspectiva

de tot allò que afecta els joves, es veu poc cohesionada, la qual cosa impedeix que s'estableixin vincles duradors.

- Les persones joves reconeixen aquesta manca de vinculació i tenen **poques expectatives en relació amb aquesta comunitat**. No fan referència a l'existència de cap altre tipus de vincle amb la comunitat en la qual viuen.
- Els adults tenen **dificultats per entendre i respectar les formes de ser i expressar-se** dels joves.
- Els professionals manifesten que els agradaria poder aprofundir en una **major relació i coordinació entre entitats i serveis del territori**, però no poden assumir-ho amb els recursos humans que tenen actualment.

Propostes de reforç o canvi en la comunitat

En relació amb les propostes de canvi, les famílies i els professionals són més propositius quant als **espais i les instal·lacions**, mentre que els joves plantegen canvis més lligats a **activitats que consideren que els poden ajudar a dinamitzar les seves vides** (especialment en l'àmbit del lleure i l'orientació escolar) o en el sentit que cal més difusió de les activitats que es fan i que el disseny d'aquestes sigui impulsat pel jovent mateix. Entre altres propostes, esmenten un institut més gran, amb més propostes formatives i un espai per als joves. Els professionals i les famílies aborden canvis més de fons (amb la mirada a mitjà i llarg termini).

5. Síntesi de qüestions rellevants per al debat

Hi ha poques iniciatives juvenils actives. Només de manera residual hi ha iniciatives promogudes directament per les persones joves. Algunes de les entitats juvenils o no són del barri o no estan actives. D'altres, malgrat reunir-se territorialment dins el sector de l'Esquerra del Ter, no apleguen població d'aquest sector. Només de manera residual hi ha iniciatives promogudes directament per les persones joves.

Què es pot fer per contribuir a revitalitzar aquestes i d'altres iniciatives juvenils que puguin ser d'interès per als joves?

La recerca feta conclou que la participació juvenil en aquest sector és reduïda i condicionada i que falta millorar-ne la informació. Es detecta un coneixement superficial i puntual, i per això es diu que fa falta més informació i participació. Segons els joves, falta també motivació i temps. En canvi, els professionals i polítics apunten la falta d'autonomia i l'apatia.

Es pot pensar en propostes participatives amb millors condicions i que siguin més atractives? Són la manca de motivació i l'apatia dues cares de la mateixa moneda? I la manca de temps, no és fruit també de la manca d'interès?

En el barri es veuen majoritàriament joves de 12 a 20 anys. En general no comparteixen l'espai, excepte els equipaments esportius. Són joves sovint dependents dels recursos, de la mobilitat i dels professionals. Amb poca autonomia i una actitud bastant pessimista i derrotista vers el futur. Els mateixos joves reconeixen aquesta dependència, una autoestima baixa i que la comunitat els impedeix desenvolupar-se plenament.

Com podem incidir en aquests aspectes i afavorir joves més autònoms, amb més autoestima i capacitat per produir canvis?

Interessa que els joves entre 20 i 30 anys siguin actius en aquest sector? Amb què i com?

Queda clar que hi ha unes condicions estructurals en les quals és difícil influir; malgrat això, la comunitat no pot eludir la responsabilitat de facilitar les condicions vitals a aquests joves perquè puguin ser protagonistes en tot allò que els afecta. La recerca constata opinions majoritàries a favor de:

Més polítiques i recursos centrats en el barri i no tant pensant en la ciutat. Espais comuns on relacionar-se i major oferta d'activitats i serveis per a totes les persones joves. *Quins haurien de ser aquests espais i com s'haurien de presentar?*

Connectar millor l'institut amb els interessos dels joves que acull i les altres iniciatives socioeducatives del barri. *Com fer-ho? Si els espais relacionals i socioeducatius externs a l'institut tenen més bona acollida, com és que no se'n fa un ús més intensiu? O no es promocionen més?*

Ampliar i millorar el rendiment dels actuals espais i equipaments del sector i obrir-ne algun de nou. *Com podem millorar el rendiment dels actuals serveis i quin hauria de ser el plantejament i enfocament d'aquest possible nou espai juvenil? Com donar sentit i fer atractius aquests serveis i espais?*

Els joves plantegen canvis més lligats a activitats que consideren que els poden ajudar a dinamitzar les seves vides (especialment en l'àmbit del lleure i l'orientació escolar) o en el sentit que cal més difusió de les activitats que es fan i que el disseny d'aquestes sigui impulsat pel jovent mateix. *Com es pot donar resposta a aquesta petició?*

6. Bibliografia

- Ajuntament de Girona (2016). Pla local de joventut 2016-2020. <https://seu.girona.cat/portal/dades/web/doc/PlaLocaldeJoventut2016-2020.pdf>
- Ajuntament de Girona (2021a). Pla local de Joventut 2021-2025. Anàlisi de la situació de les persones joves del municipi. (Juliol)
- Ajuntament de Girona (2021b). Pla local de Joventut 2021-2025. Informe sobre el grau de compliment de les mesures incloses al Pla Local de Joventut 2016-2020. (Juliol)
- Bisquerra, R. (2012). Metodología de la investigación educativa (3rd ed.). Editorial La Muralla, S.A.
- Escobar, J. y Cuervo, Á. (2008). Validez de contenido y juicio de expertos: una aproximación a su utilización. *Avances en Medición*, vol. 6, núm. 1, pp. 27-36.
- Fàbregues, S., Meneses, J., Rodríguez-Gómez, D., y Paré, M. H. (2016). Técnicas de investigación social y educativa. Barcelona: Editorial UOC.
- Gardó, H., y Riera, J. (2020) "Descubriendo las hackatones educativas comunitarias: un estudio exploratorio", *Aloma Revista de Psicología, Ciències de l'Educació i de l'Esport*, 38(1), 51-62
- Martín García, A. V. (1995). Fundamentación teórica y uso de las historias y relatos de vida como técnicas de investigación en pedagogía social. *Aula*, 7, 41-60.
- Mas García, X. (2007). Una mirada creativa hacia el método biográfico. *Encuentros multidisciplinares*, 9, 27, 16-21.
- Owen, R., Macnaghten, P.; Stilgoe, J. (2012). Responsible research and innovation: From science in society to science for society, with society. *Science and Public Policy*, 39, 751-760 doi:10.1093/scipol/scs093
- Passeggi, M. C. (2011). Aproximaciones teóricas a las perspectivas de la investigación (auto)biográfica en educación. *Revista Educación y Pedagogía*, 23(61), 25-40.
- Qu, S. Q., & Dumay, J. (2011). The qualitative research interview. *Qualitative Research in Accounting & Management*, 8(3), 238-264. <https://doi.org/10.1108/11766091111162070>
- Robles, P. & Rojas, M.C. (2015). La validación por juicio de expertos: dos investigaciones cualitativas en lingüística aplicada. *Revista Nebrija de Lingüística Aplicada*, núm. 18. Recuperado de https://www.nebrija.com/revista-linguistica/files/articulosPDF/articulo_55002aca89c37.pdf
- Rodríguez-Villasante, T. (2015). Conjuntos de acción y grupos motores para la transformación ambiental. *Política y sociedad*, 52(2), 387-408
- Rowley, J. (2012). Conducting research interviews. *Management Research Review*, 35(3-4), 260-271. <https://doi.org/10.1108/01409171211210154>
- Seidman, I. (2006). Interviewing as Qualitative Research. A guide for researchers in Education and the Social Sciences (3rd ed.). Teachers College Press.
- Shirk, J.L; Ballard, H.L; Wilderman, C.C; Phillips, T.; Wiggins, A; Jordan, R.; McCallie, E.; Minarchek, M.; Lewenstein, Krasny, M.E.; Bonney, R. (2012). Public participation in scientific research: a framework for deliberate design. *Ecology and Society* 17(2): 29. <http://dx.doi.org/10.5751/ES-04705-170229>

Stewart, D. W., Shamdasani, P. N., i Rook, D. W. (2007). Applied social research methods series:
Vol. 20. *Focus groups: Theory and practice* (2nd ed.). Sage Publications, Inc.

Stewart, D.W., i Shamdasani, P.N. (2007). *Focus groups: Theory and practice* (2a ed.). Thousand
Oaks: Sage.

Annex 1. Guió d'entrevista a persones amb càrrec polític

El guió d'entrevista que a continuació es presenta forma part del "Projecte HEBE III: L'empoderament de joves a la comunitat. Anàlisi de casos a partir de tres comunitats (HEBE-III)", desenvolupat conjuntament per la Universitat de Girona, la Universitat Autònoma de Barcelona, la Universitat de Barcelona i la Universidad Autónoma de Madrid.

Els objectius del projecte són:

- Identificar els processos i recursos que la comunitat articula i aplica per facilitar l'empoderament dels i les joves.
- Analitzar la percepció i valoració que la comunitat té sobre la oventut i els seus processos d'empoderament.
- Proposar estratègies d'acció socioeducativa per afavorir l'empoderament juvenil comunitari.
- Presentar recomanacions i pautes per a la implementació de polítiques públiques d'àmbit comunitari que contribueixin a l'empoderament juvenil.

Una de les estratègies de recollida d'informació és l'entrevista, i entre altres perfils, ens adrecem a càrrecs polítics. Seran entrevistats el regidor/a de joventut i el responsable de joventut del grup polític de l'oposició, en cada una de les tres comunitats on fem l'estudi: Celrà, Girona i Barcelona.

N.	ÀMBIT	PREGUNTA
1.	Descriptiu	Dades identificatives (nom, edat, si viu en la comunitat on treballa, perfil formatiu...)
2.		Quina resposta es dona, des del vostre equip de govern o la vostra formació política, als moviments socials que reivindiquen un major poder en determinats col·lectius de persones joves? (*Posar exemples si en tenim) Quins programes i quines polítiques es posen en pràctica amb l'objectiu de promoure la participació i l'empoderament juvenil? Quin paper tenen les persones joves en ells?
3.		Quin càrrec desenvoleu en l'administració pública o en el partit polític al qual pertanyeu? En quines xarxes relacionades amb la joventut participeu tant com a càrrec polític com en l'àmbit personal? Quines accions faciliteu per fomentar el lideratge de les persones joves? I per fomentar el teixit associatiu? Quins són, al vostre parer, els circuits i processos més eficaços per aconseguir aquests objectius?
4.		Quins equipaments i serveis considereu que fan una tasca d'empoderament juvenil? Com creieu que hi contribueixen?
5.		Hi ha ajudes específiques per portar a terme aquests programes i polítiques? Quines organitzacions hi estan implicades, i com?
6.		Quin paper tenen les xarxes virtuals en les accions i les polítiques de joventut? Considereu positius els seus efectes? Els considereu negatius? Teniu previst que s'ampliï l'acció virtual? Quin paper tenen les persones joves en aquestes xarxes? Des de la vostra perspectiva, com es pot abordar la bretxa digital en relació amb l'acció en joventut? Com es pot treballar l'equitat o la interseccionalitat des de l'acció virtual? Es pot treballar l'empoderament sense tenir aquests aspectes en compte?

7.	Valoratiu	Com es detecten i s'analitzen les necessitats de les persones joves? Quin paper tenen les persones joves en la planificació i la implementació de les polítiques públiques (ocupen càrrecs, són representants a les xarxes, quins lideratges desenvolupen...)? Quina aportació social fan? I les associacions i organitzacions juvenils?	
8.		Existeix coordinació i treball en xarxa amb les entitats i serveis del territori, per conèixer els perfils i característiques de les persones joves del territori? Com es fa aquesta coordinació? Com ho aprofiteu per fer polítiques i programes eficaços? S'incorpora la veu de les persones joves en estructures consultives o de presa de decisions comunitàries (consells assessors, etc.)?	
9.		Quina percepció té de les persones joves el vostre grup polític? Difereix de la vostra pròpia percepció? Quina percepció penseu que té la comunitat sobre les persones joves? Com es recull aquesta percepció?	
10.		Com valoreu la relació general que hi ha entre les persones joves i la resta de ciutadans? I amb les administracions? (Hi ha tensions?...)	
11.		Per què aquesta percepció i aquesta relació?	
12.		Creieu que les persones joves se senten part de la comunitat? Se senten identificades amb el territori? Creieu que les polítiques públiques ho afavoreixen o ho obstaculitzen?	
13.		Com valoreu l'oferta i atenció que aquesta comunitat proporciona a les persones joves (per part dels veïns, de l'administració, de les entitats existents...). L'oferta del barri té impacte en les persones joves? Quin? Creieu que dona resposta de la mateixa manera a tots els col·lectius de persones joves, també als més vulnerables?	
14.		Qui considereu que és agent clau en la configuració de les polítiques de joventut del territori? Quina mancances hi trobeu? Com podrien millorar?	
15.		Com creieu que l'administració ha d'acompanyar la comunitat perquè pugui oferir oportunitats a les persones joves que els permetin empoderar-se?	
16.		Propositiu	Com creieu que l'administració pot oferir més espais de participació i lideratge? Quina implicació ha d'haver-hi per part de les persones joves, la comunitat, els serveis i les administracions?
17.			Des de la vostra visió política, què poseu en relleu i què trobeu a faltar, pensant en les persones joves i el seu empoderament? Quins recursos (humans, temporals, materials, econòmics...) poseu en relleu i quins creieu que s'haurien d'augmentar?
18.			Quina relació hi ha entre les polítiques públiques de joventut a escala internacional, nacional i autonòmica i les de la pròpia comunitat? Com creieu que s'ha d'articular aquesta relació? Amb un enfocament local o global?
19.			Hi ha altres consideracions que vulgueu fer constar? Teniu aportacions que puguin ajudar a millorar l'empoderament de les persones joves a la vostra comunitat? Creieu que les estratègies a aplicar serveixen per a qualsevol àmbit o territori? O la vostra comunitat requereix accions específiques?

Annex 2. Guió d'entrevista a professionals

El guió d'entrevista que a continuació es presenta forma part del "Projecte HEBE III: L'empoderament de joves a la comunitat. Anàlisi de casos a partir de tres comunitats (HEBE-III)", desenvolupat conjuntament per la Universitat de Girona, la Universitat Autònoma de Barcelona, la Universitat de Barcelona i la Universitat Autònoma de Madrid.

Els objectius del projecte són:

- Identificar els processos i recursos que la comunitat articula i aplica per facilitar l'empoderament de les persones joves.
- Analitzar la percepció i valoració que la comunitat té sobre la joventut i els seus processos d'empoderament.
- Proposar estratègies d'acció socioeducativa per afavorir l'empoderament juvenil comunitari.
- Presentar recomanacions i pautes per a la implementació de polítiques públiques d'àmbit comunitari que contribueixin a l'empoderament juvenil.

Una de les estratègies de recollida d'informació és l'entrevista, i entre altres perfils, hem pensat adreçar-nos a professionals de l'acció socioeducativa que desenvolupen atenció directa amb joves en cada una de les tres comunitats on fem l'estudi: Celrà, Girona i Barcelona.

N.	ÀMBIT	PREGUNTA
	Descriptiu	Dades identificatives (nom, edat, si viu en la comunitat on treballa, formació acadèmica...)
		En el vostre servei, quin és el paper i el rol que tenen les persones joves? Quina relació teniu amb les persones joves amb les quals treballeu?
		Quin càrrec desenvolupeu en el vostre lloc de treball o institució a què pertanyeu? En quines xarxes de treball conjunt participeu? (Per exemple, taula de joventut, comunitària, d'esport, etc.) Com hi participeu? Quines accions/activitats/programes considereu que fan una tasca d'empoderament juvenil? Teniu estratègies definides d'empoderament juvenil? Quines? Entenem empoderament com el procés que incrementa les possibilitats que una persona pugui decidir i actuar de manera conseqüent sobre tot allò que afecta la seva pròpia vida, participar en la presa de decisions i intervenir de manera compartida i responsable pel que fa a la col·lectivitat de la qual forma part. Això requereix dos condicions: que la persona vagi adquirint i desenvolupant una sèrie de capacitats personals (coneixements, actituds, aptituds, destreses...) i que el context li faciliti exercir efectivament tals capacitats.
		Quins equipaments i serveis considereu que fan una tasca d'empoderament juvenil al territori?
		Quins agents socials hi ha a la comunitat on treballeu destinats a les persones joves? (Entitats, serveis, associacions...) Existeixen experiències, moviments o pràctiques liderades per persones joves? Aquests lluiten pels drets socials de persones vulnerabilitzades o reivindiquen l'adquisició de diferents competències entre les persones joves?
		El servei on treballeu disposa d'ajuts econòmics o materials per a la promoció de les persones joves?

		A la comunitat hi ha entitats o organitzacions que disposin d'ajuts materials o econòmics?	
		Quin ús feu de les xarxes virtuals com a entitat/servei? Coneixeu altres xarxes virtuals existents a la comunitat? Hi participeu? De quina manera? Quina es la presència o rol de les persones joves en la vostra xarxa virtual? I en les altres xarxes virtuals presents en la comunitat?	
		En quina mesura el territori o comunitat condiona el treball amb joves?	
	Valoratiu	Com es detecten i s'analitzen les necessitats de les persones joves? Quina incidència té aquesta diagnosi en la planificació?	
		Quin és el paper de les persones joves en les organitzacions i institucions intergeneracionals? (Ocupen càrrecs, són representants a les xarxes, quins lideratges desenvolupen...) És diferent en les organitzacions només de persones joves? Hi ha relleu generacional en les entitats de la ciutat/municipi/barri? Existeix coordinació i treball en xarxa entre els diferents serveis i activitats juvenils?	
		Quina percepció creieu que es té de les persones joves a la comunitat?	
		Com valoreu la relació general que hi ha entre les persones joves i la resta de ciutadans? I amb les administracions? (Hi ha tensions?...)	
		Per què creieu que les persones joves tenen aquest paper/rol/presència en la comunitat?	
		Quins elements considereu necessaris per afavorir l'empoderament juvenil en la comunitat? Quines potencialitats i dificultats creieu que existeixen en la vostra comunitat per a l'empoderament juvenil?	
		Propositiu	Com creieu que la comunitat pot oferir més espais de participació i lideratge? Què hauria de canviar per part de les persones joves? I per part de la comunitat? I per part dels serveis? I que hi podrien fer les administracions responsables?
			S'haurien de reforçar algunes iniciatives, projectes o xarxes? Com es podria millorar? Què falta? Com valoreu els perfils i la presència de professionals en el territori? Falten figures professionals? S'haurien de reforçar algunes de les existents? Quines?
	Hi ha altres consideracions que vulgueu fer constar? Teniu aportacions que puguin ajudar a millorar l'empoderament de les persones joves a la vostra comunitat? Creieu que les estratègies a aplicar serveixen per a qualsevol àmbit o territori? O la vostra comunitat requereix accions específiques?		

Annex 3. Guió d'entrevista a joves

El guió d'entrevista que a continuació es presenta forma part del “Projecte HEBE III: L’empoderament de joves a la comunitat. Anàlisi de casos a partir de tres comunitats (HEBE-III)”, desenvolupat conjuntament per la Universitat de Girona, la Universitat Autònoma de Barcelona, la Universitat de Barcelona i la Universitat Autònoma de Madrid.

Els objectius del projecte són:

- Identificar els processos i recursos que la comunitat articula i aplica per facilitar l’empoderament de les persones joves.
- Analitzar la percepció i valoració que la comunitat té sobre la joventut i els seus processos d’empoderament.
- Proposar estratègies d’acció socioeducativa per afavorir l’empoderament juvenil comunitari.
- Presentar recomanacions i pautes per a la implementació de polítiques públiques d’àmbit comunitari que contribueixin a l’empoderament juvenil.

Una de les estratègies de recollida d’informació és l’entrevista, i entre altres perfils, hem pensat adreçar-nos a persones joves. Qui respondrà aquesta entrevista són persones joves d’entre 18 i 29 anys que actualment participin en el moviment associatiu de la seva comunitat, en cadascuna de les tres comunitats on fem l’estudi: Celrà, Girona i Barcelona.

N.	ÀMBIT	PREGUNTA
2	Descriptiu	Dades identificatives (nom, edat, on viu en la comunitat, estudis o treball...)
2		Què és per a tu la comunitat? Quin significat té per a tu el concepte <i>participació</i> ? (Segons la resposta al concepte de comunitat, adaptar les preguntes posteriors amb: comunitat/barri/ciutat/poble) En què t’impliques i com participes en la comunitat? Per què? Saps si existeixen taules comunitàries, consells assessors, etc., a la teva comunitat? En el cas que sí, creus que es té en compte la veu i l’opinió de les persones joves en aquests espais?
2		Existeixen entitats o xarxes liderades per persones joves? Quines? (Si pots, anomena-les). Com les valores?
2		Quin significat té per a tu el concepte <i>empoderament</i> ? Et consideres una persona empoderada? Creus que hi ha algun espai, equipament o servei de la teva comunitat que hagi afavorit el teu empoderament?
2		Tu o la teva associació/iniciativa, heu comptat amb ajuts per part de l’administració o alguna entitat? De quin tipus? Com ho valores?
2		Quines persones creus que t’han influenciat en el teu procés d’empoderament? (Algun familiar, amic o amiga, algun adult, monitor/a, educador/a, mestre, professor/a, influenciador/a, etc.). Per què?
2		Com valores els recursos i l’acompanyament que aquesta comunitat t’ha proporcionat fins avui?

2	Valoratiu	Com definiries la relació que tens amb altres entitats, associacions i organitzacions juvenils de la comunitat o de la resta de la ciutat? I amb altres entitats, associacions i organitzacions amb adults d'aquesta comunitat o de la resta de la ciutat/municipi/barri? S'estableixen relacions intergeneracionals, és a dir, entre adults i joves?
2		Com valores la relació general i el clima que hi ha entre les persones joves i la resta de veïns i veïnes de la teva ciutat/municipi/barri? I entre les persones joves i l'administració?
2		Consideres que la teva comunitat és inclusiva i té en compte totes les persones que formen part del territori? Saps quines accions o iniciatives es porten a terme per reduir les desigualtats socials?
3		Quina impressió tens d'aquesta ciutat/municipi/barri? (Explica com et sents, si n'estàs orgullós/osa, com el valores, què t'identifica, quin sentiment et genera...). Et sents de la ciutat/municipi/barri? Creus que tens sentiment de pertinença?
3		Saps si la teva comunitat participa a les xarxes socials? Com? I tu? Hi ets actiu/activa? Com? Quina valoració en fas?
3	Propositiu	Què creus que pot fer l'administració perquè es tinguin més en compte les necessitats i opinions de les persones joves? Què podria fer la comunitat? I la resta de persones joves d'aquesta comunitat?
3		Quins factors creus que expliquen que hi hagi persones joves que no estan connectades o no són actives en la comunitat? Creus que és una opció de les persones joves o bé una responsabilitat de la comunitat? Què caldria fer?
3		A partir de la teva experiència com a jove que vius en aquesta comunitat/territori, què poses en relleu i què trobes a faltar, pensant en les persones joves i el seu empoderament? Si no hi hagués cap limitació, què demanaries per portar endavant els teus projectes?
3		Hi ha altres consideracions que vulguis fer constar? Tens aportacions que puguin ajudar a millorar la vida de les persones joves a la teva comunitat? Creus que el que necessiteu les persones joves de la teva comunitat és el mateix a tot arreu, en altres ciutats o barris?

Annex 4. Guió dels relats de vida

*Aquest guió ha de servir perquè qualsevol persona de l'equip tingui clar què ha de fer davant un jove seleccionat per al relat de vida.

Les trobades

Primera trobada

- Crear un espai de confiança, informal, que connecti una mica entrevistat/ada i entrevistador/a.
- Presentació de la persona i el projecte de recerca.
- Recollir el consentiment informat.
- Explicar que no es tracta d'una entrevista, que no farem preguntes-respostes, sinó que és un relat de vida. Un relat de vida consta de 2 a 4 sessions (en funció de com vagi) en què ell o ella podrà esplaïar-se i explicar les seves vivències. Al final, quan ja haguem fet totes les trobades, i abans d'utilitzar-lo per a la recerca, podrà fer una relectura del que haurem transcrit i comentar el que li sembli.
- Cal recordar-li que ens interessa conèixer la seva opinió, les seves vivències i que per això l'hem seleccionat.
- Iniciar el relat de vida, gravar l'àudio.
- Previsió de durada, entre 1 i 2 hores.
- Quedar per a la trobada següent.

Trobades de seguiment

- Continuar amb les parts del guió que no s'hagin tractat.
- Previsió de durada, entre 1 i 2 hores.
- Quedar per a la trobada següent.

Sessió de tancament

- Relectura.

Guió

A tenir en compte per la persona entrevistadora:

- L'ordre no ha de ser el que presentem.
- Anar generant preguntes d'aprofundiment.
- Explicar el concepte de comunitat d'HEBE, demanar el concepte de comunitat que sent i que viu el jove que farà el relat.
- Si li surten paraules com empoderament o participació, preguntar com entén aquestes paraules.

Objectiu del relat: Saber qui ha acompanyat el/la jove en el procés d'empoderament, saber com s'ha sentit ell/a i quin ha estat el seu rol en aquest procés.

Estructura del quió

Bloc 1. Descriptiu

Ens agradaria que ens expliquessis la teva trajectòria en relació amb la participació i vinculació a aquest territori des que vas arribar/néixer fins al moment actual.

Preguntes/variables a tenir en compte per ajudar a aprofundir:

- Diries que ets de Celrà/Girona/Ciutat Vella?
- Quan hi vas arribar / hi vas néixer?
- Què significa per a tu el concepte *comunitat*?
- Quina impressió del barri i de la comunitat tens o tenies? És la mateixa?
- Quin record tens de petit/a? Recordes els espais de relació de llavors? I d'ara?
- Com vius el barri? Hi ha moguda?
- En què t'impliques/participes? Per què?
- Per quins serveis/recursos has passat?
- Has anat a l'escola i a l'institut al mateix barri/poble? Hi has fet extraescolars?
- Si no hi has nascut, com recordes el procés d'introducció a la comunitat? Algú t'ha ajudat? En quina mesura t'han ajudat?
- Què entens tu per participar?
- Com diries que et vas començar a implicar i a participar en temes del barri/poble?
- Existeixen experiències o pràctiques liderades pels joves?
- Existeixen moviments socials (liderats o amb presència de joves) que reivindicuin un increment de poder de determinats col·lectius?

Bloc 2. Valoratiu

**Tenir en compte les dimensions d'empoderament i aprofundir quan calgui (si en el relat surten elements que tinguin relació amb les dimensions)*

- **En relació amb la història que ens acabes d'explicar i segons la teva vivència, com valores el suport que has rebut en aquesta comunitat? T'has sentit acompanyat?**

Preguntes/variables a tenir en compte per ajudar a aprofundir:

- Has trobat algú o els serveis que necessitaves quan els has buscat?
- Has trobat a faltar serveis o recursos?
- Com valores els serveis o recursos que has trobat o que hi ha?
- Penses que hi ha xarxa o xarxes o que es tracta d'un lloc desintegrat on tothom fa la seva?
- Com definiries la relació que tens amb la resta d'agents de la comunitat (relacions intergeneracionals)?

- **A partir de la història que ens has explicat, a dia d'avui, diries que formes part activa d'aquesta comunitat? Com definiries la teva activitat o participació?**

Preguntes/variables a tenir en compte per ajudar a aprofundir:

- Si participes en alguna entitat o associació, has pogut treballar en equip en aquesta associació o entitat? Has sigut molt crític o t'has apuntat a iniciatives que ja hi havia?
- Si no hi participes, què fas amb el temps que tens, amb qui el passes? Com el passes? Què t'aporta? Què creus que aportes tu als altres?
- Quins són els principals obstacles o dificultats que t'has trobat per poder portar a terme els teus projectes/iniciatives/activitats?
- Hi ha canvi generacional a les entitats/associacions en què participes?
- Has tingut la sensació que han tingut en compte la teva opinió? T'han convidat a algun espai de consulta o decisió de la comunitat?

Bloc 3. Propositiu

- A partir de la teva experiència com a jove que vius en aquesta comunitat/territori, què posaries en relleu i què hi trobes a faltar?
- Què proposaries de cara als joves més joves?

Annex 5. Guió dels grups de discussió

Nombre de participants: entre 6 i 10

Nombre d'investigadors/ores: 2 o 3

Temps estimat: entre 1:30 i 2 h

Estructura de la sessió:

1. Benvinguda als assistents i signatura dels consentiments informats
2. Ronda de presentacions
3. Explicació dels objectius de la recerca
4. Explicació dels objectius del grup de discussió i del funcionament del grup
5. Inici del grup
6. Tancament del grup
 - Agraïr la participació i explicació del retorn dels resultats

- **BENVINGUDA ALS ASSISTENTS I SIGNATURA DELS CONSENTIMENTS INFORMATS**

Portar impresos els consentiments informats.

- **RONDA DE PRESENTACIONS**

Abans de començar la ronda de presentacions cal informar que la sessió serà gravada.

A la ronda de presentacions es demana que tothom digui el seu nom i cognom i càrrec (en el cas dels professionals) o entitat que representa (en el cas dels joves associats) (anirà bé per identificar les persones en les transcripcions).

- **EXPLICACIÓ DE LA RECERCA HEBE**

El Projecte HEBE està liderat per la Universitat de Girona i en l'equip de recerca hi participen investigadores i investigadors de tres universitats més: la Universitat Autònoma de Barcelona, la Universitat de Barcelona i la Universitat Autònoma de Madrid. Des del 2014 estem treballant sobre l'empoderament juvenil. Primer vam centrar-nos a identificar quins eren els processos, moments i espais d'empoderament juvenil, després vam analitzar els factors potenciadors i limitadors de l'empoderament juvenil des de la mirada dels educadors, i ara pretenem analitzar com la comunitat contribueix a l'empoderament de les persones joves. Per treballar aquest últim eix, ens centrem en l'estudi de 3 comunitats: el districte de Ciutat Vella de Barcelona i els municipis de Girona i Celrà.

L'objectiu general és *analitzar i optimitzar els processos i recursos de la comunitat per a l'empoderament juvenil*, amb la idea específica de:

1. Identificar els processos i recursos que la comunitat articula i aplica per facilitar l'empoderament de les persones joves.
2. Analitzar la percepció i valoració que la comunitat té sobre la joventut i els seus processos d'empoderament.
3. Proposar estratègies d'acció socioeducativa per afavorir l'empoderament juvenil comunitari.

- **EXPLICACIÓ DELS GRUPS DE DISCUSSIÓ I ELS OBJECTIUS QUE TENEN AQUESTS GRUPS**

El grup de discussió (GD) busca crear, de manera conjunta, un significat al voltant de la contribució de la comunitat a l'empoderament de les persones joves. Pot ser de gran ajuda per extreure'n una diversitat de perspectives i aprofundir al voltant d'aquest tema en particular.

A cada comunitat s'organitzen quatre GD, d'entre 6 i 10 persones, que ens permeten obtenir discursos complementaris sobre la contribució de la comunitat a l'empoderament juvenil:

- GD 1: joves organitzats de la comunitat
- GD 2: joves no organitzats de la comunitat
- GD 3: agents socioeducatius de la comunitat (professors/ores, educadors/ores, metges/esses, policies...)
- GD 4: pares, mares i/o tutors de joves de la comunitat

El grup de discussió durarà aproximadament entre 1:30 i 2h.

- **INICI DE LA DISCUSSIÓ**

Empoderament: Procés que incrementa les possibilitats que una persona pugui decidir i actuar de manera conseqüent sobre tot allò que afecta la seva pròpia vida, participar en la presa de decisions i intervenir de manera compartida i responsable pel que fa a la col·lectivitat de la qual forma part. Això requereix dues condicions: que la persona vagi adquirint i desenvolupant una sèrie de capacitats personals (coneixements, actituds, aptituds, destreses...) i que el context li faciliti exercir efectivament tals capacitats.

Comunitat: Unitat territorial, ambiental i sociocultural que vincula les persones a partir de certs elements; entre ells, una adscripció geogràfica. En aquest cas, s'equipara la comunitat a un barri o a una població amb les seves extensions virtuals a través de webs, blogs i xarxes socials.

	Possibles preguntes
Joves	<p>Pregunta genèrica inicial:</p> <ul style="list-style-type: none"> • Us considereu persones empoderades? <ol style="list-style-type: none"> 1. Què és per a vosaltres la comunitat? 2. Creieu que podeu comptar amb la comunitat per satisfer els vostres interessos/necessitats? 3. Què enteneu per participar en la comunitat? <p><u>Àmbit descriptiu</u></p> <ol style="list-style-type: none"> 4. Coneixeu els recursos comunitaris que teniu a l'abast? Els utilitzeu? Per a què? I els que no, per què no els utilitzeu? 5. Quan teniu alguna inquietud o voleu fer alguna cosa/activitat, on aneu? Amb qui i amb què compteu per fer-ho? <p><u>Àmbit valoratiu</u></p> <ol style="list-style-type: none"> 6. Com valoreu els recursos (espais, suports, relacions, etc.) que teniu per satisfer les vostres necessitats individuals o col·lectives? Quins han estat els més importants per al vostre empoderament? Per què? Són suficients? Adequats? Eficaces? Com es podrien millorar? Quin suport heu rebut per part dels professionals de joventut (tècnics, dinamitzadors, etc.)? 7. Com valoreu la dinàmica actual dels joves dins la comunitat (associacions, participació, etc.)? 8. Teniu ganes d'involucrar-vos amb el que passa a la vostra comunitat? Per què? Què aporteu a la comunitat? 9. Quina percepció té la comunitat de vosaltres? Us sentiu escoltats? Es té en compte el que dieu? Es confia en vosaltres? Com valoreu la relació entre els joves i la resta de la comunitat? <p><u>Àmbit propositiu</u></p> <ol style="list-style-type: none"> 10. Quins canvis o transformacions hauria de fer la comunitat perquè poguéssiu prendre més decisions i actuar més activament al territori? 11. Quin tipus d'iniciatives o recursos s'haurien de potenciar?
Professionals	<p>Pregunta genèrica inicial:</p> <ul style="list-style-type: none"> • Els joves poden comptar amb la comunitat per satisfer els seus interessos/necessitats i per empoderar-se? <p><u>Àmbit descriptiu</u></p> <ol style="list-style-type: none"> 12. Quins són els recursos que tenen a l'abast els joves? Els utilitzen? Per a què? I els que no, per què no els utilitzen? 13. Quan tenen una inquietud individual o col·lectiva, què solen fer? A on van? Amb qui i amb què poden comptar? <p><u>Àmbit valoratiu</u></p> <ol style="list-style-type: none"> 14. Com valoreu els recursos juvenils (espais, suports, relacions, etc.) de la comunitat? Són suficients, adequats i eficaces? Quins són els recursos que poden contribuir més a l'empoderament juvenil? Per què?

	<p>15. Com valoreu la dinàmica actual dels joves dins la comunitat (associacions, participació, etc.)?</p> <p>16. Quina percepció té la comunitat dels joves? Se'ls escolta? Com valoreu la relació entre els joves i la resta de la comunitat?</p> <p>17. Què aporten o poden aportar els joves a la comunitat? Se'ls encoratja a fer aquestes aportacions?</p> <p><u>Àmbit propositiu</u></p> <p>18. Quins canvis o transformacions hauria de fer la comunitat perquè els joves tinguin més fàcil empoderar-se?</p> <p>19. Quin tipus d'iniciatives o recursos s'haurien de potenciar?</p>
<p>Famílies</p>	<p>Pregunta genèrica inicial:</p> <ul style="list-style-type: none"> • Els joves poden comptar amb la comunitat per satisfer els seus interessos/necessitats i per empoderar-se? <p><u>Àmbit descriptiu</u></p> <p>20. Quins són els recursos que tenen a l'abast els joves? Els utilitzen? Per a què? I els que no, per què no els utilitzen?</p> <p>21. Quan tenen una inquietud individual o col·lectiva, què solen fer? A on van? Amb qui i amb què poden comptar?</p> <p><u>Àmbit valoratiu</u></p> <p>22. Com valoreu els recursos juvenils (espais, suports, relacions, etc.) de la comunitat? Són suficients, adequats i eficaços? Quins són els recursos que poden contribuir més a l'empoderament juvenil? Per què?</p> <p>23. Com valoreu la dinàmica actual dels joves dins la comunitat (associacions, participació, etc.)?</p> <p>24. Quina percepció té la comunitat dels joves? Se'ls escolta? Com valoreu la relació entre els joves i la resta de la comunitat?</p> <p>25. Què aporten o poden aportar els joves a la comunitat? Se'ls encoratja a fer aquestes aportacions?</p> <p><u>Àmbit propositiu</u></p> <p>26. Quins canvis o transformacions hauria de fer la comunitat perquè els joves tinguin més fàcil empoderar-se?</p> <p>27. Quin tipus d'iniciatives o recursos s'haurien de potenciar?</p>

Annex 6. Codis i definicions

Categories/ code groups	N. de codi i codi	Definició
Dimensions de l' empoderament (individuals o col·lectives/comunitàries)	<ul style="list-style-type: none"> Autoestima 	L'autoestima és una actitud positiva cap a un mateix que permet apreciar-se i valorar-se.
	<ul style="list-style-type: none"> Autonomia 	L'autonomia és la capacitat de dotar-se d'objectius i normes pròpies de comportament que possibiliten prendre iniciatives, emprendre accions i autogestionar-se.
	<ul style="list-style-type: none"> Capacitat crítica 	La capacitat crítica és la capacitat de formular arguments propis i de confrontar-los amb idees externes.
	<ul style="list-style-type: none"> Eficàcia 	L'eficàcia és la capacitat d'assolir els objectius o efectes desitjats.
	<ul style="list-style-type: none"> Identitat comunitària 	La identitat comunitària és la consciència de compartir elements socioculturals amb un grup que s'identifica com a comunitat.
	<ul style="list-style-type: none"> Metaaprenentatge 	El metaaprenentatge s'assoleix en ser conscient que s'aprèn a partir d'aprenentatges previs.
	<ul style="list-style-type: none"> Participació 	La participació consisteix a ser part o prendre part en alguna cosa.
	<ul style="list-style-type: none"> Responsabilitat 	La responsabilitat és la capacitat d'assumir i dur a terme les tasques encomanades i les decisions pròpies, acceptant les conseqüències que se'n derivin.
	<ul style="list-style-type: none"> Treball en equip 	El treball en equip és la interacció d'un grup de persones que, de manera intencionada, col·laboren per aconseguir un objectiu comú.
Descripció de la comunitat	<ul style="list-style-type: none"> Espais i equipaments 	Espais físics disponibles (no necessàriament dissenyats per a joves) que es fan servir per a joves (centres cívics, centres educatius, carrer, places, etc.).
	<ul style="list-style-type: none"> Programes i serveis 	Estratègies i actuacions coordinades destinades o liderades pel jovent en la comunitat (administració, entitats, associacions, etc.).

	<ul style="list-style-type: none"> • Espai virtual 	Espais virtuals i xarxes socials (canals YouTube, TikTok, comptes de Twitter...) liderats o dirigits a les persones joves, principalment.
	<ul style="list-style-type: none"> • Moments 	Espai temporal on tenen lloc fets importants per al desenvolupament dels joves mateixos.
	<ul style="list-style-type: none"> • Recursos 	Recursos econòmics i materials (no humans) disponibles o no disponibles.
	Agents <ul style="list-style-type: none"> • Professionals/referents • Grup d'iguals • Família • Administració • Altres agents (col·lectius/moviments/associacions) 	Persones o col·lectius que actuen com a referents per als joves i que prenen un paper rellevant en el seu desenvolupament.
Valoració de la comunitat	<ul style="list-style-type: none"> • Factors limitadors 	Elements de la comunitat que generen un impacte negatiu per a l'empoderament de les persones joves. Poden ser tant individuals com col·lectius i tant externs com interns.
	<ul style="list-style-type: none"> • Factors potenciadors 	Elements de la comunitat que generen un impacte positiu per a l'empoderament de les persones joves. Poden ser tant individuals com col·lectius i tant externs com interns.
	Diàleg intergeneracional <ul style="list-style-type: none"> • Comunitat_Joves • Joves_Comunitat • Joves_Joves • Conflicte 	<ul style="list-style-type: none"> - Percepció de la comunitat vers els joves. - Percepció dels joves vers la comunitat. - Percepció dels joves vers la joventut o altres joves. - Identificació del conflicte.
	Dinàmiques comunitàries <ul style="list-style-type: none"> • Poder • Vincles 	Valoració de l'entramat social existent, vincles que s'estableixen i distribució del poder entre ells.
	Estratègies i noves propostes de comunitat per a l'empoderament juvenil <ul style="list-style-type: none"> • Canvi • Reforç 	Canvis/transformacions que hauria de fer la comunitat, o iniciatives/elements que s'haurien de reforçar per afavorir l'empoderament de les persones joves (les necessitats poden ser interpretades en clau de proposta).

Dades de contacte:

hebe@udg.edu

@ProyectoHebe

<https://www.projectehebe.com>

