



L'Arqueologia del conflicte: marc teòric i alguns casos d'estudi en la Hispania republicana

TREBALL DE FINAL DE GRAU
Grau en Història – Facultat de Lletres

Autor: Enric Bagué i Noguer
Tutor: Antoni Naco del Hoyo
Curs 2022/2023

Agraïments

A la meua família, per ajudar-me i recolzar-me durant tot aquest temps, però sobretot a la meua àvia, ja que sense ella res d'això hagués estat possible. Gràcies a ella vaig descobrir la meua passió, i per això l'hi estaré eternament agraït: que aquestes paraules en siguin testimoni.

Una especial menció al meu tutor, en Toni Ñaco, per la paciència, dedicació i tots els esforços que ha fet. La seva exigència ha fet d'aquest treball el que és, i per això li estic agraït.

Resum:

L'arqueologia del conflicte és una sub-disciplina que permet analitzar el conflicte des d'una vessant material, a partir de l'anàlisi del registre arqueològic que aquest hagi pogut deixar. La seva aplicació permet detectar el conflicte en contextos molt diversos i en qualsevol època històrica, arribant a extrapolar aquests resultats en el si de la societat. Degut a la naturalesa efímera i anecdòtica de la violència i d'alguns conflictes, aquests sovint passen desapercebuts als ulls de les fonts literàries. En aquests casos, l'arqueologia del conflicte ens permet rastrejar esdeveniments desconeguts per les fonts documentals i reconstruir més fidelment el relat històric.

Paraules clau: Arqueologia, conflicte, violència, Segona Guerra Púnica, *Baecula*, guerra de Sertori

ÍNDEX

1. Introducció	4
2. L'arqueologia del conflicte: definició i història	6
3. Aplicació de la disciplina	15
3.1. Prehistòria	15
3.2. Època Antiga.....	18
3.3. Època Medieval	20
3.4. Època Moderna	23
3.5. Època Contemporània.....	25
4. Uns casos concrets	29
4.1. La Batalla de Baecula	29
4.2. La Guerra de Sertori i alguns episodis bèl·lics	39
4.2.1. El setge romà de l'oppidum Cabezo de Alcalá.....	40
4.2.2. El cas de Libisosa	41
4.2.3. El cas de Valentia	43
5. Conclusió.....	45
6. Bibliografia.....	47

1. Introducció

L'arqueologia s'ha definit habitualment com aquella disciplina que estudia les societats humanes a través de les seves restes materials. Degut a la naturalesa del seu objecte d'estudi, l'arqueologia és l'única ciència social que no té informació directa sobre el comportament humà, cosa que suposa la seva major peculiaritat i, alhora, la seva major dificultat. És per això que s'ha tendit a considerar l'arqueologia com una disciplina condicionada, ja que l'arqueòleg s'enfronta a una triple reducció de la informació: del comportament humà en el passat a la seva manifestació material, de la conservació de la matèria a través del temps i, finalment, de la fracció que l'arqueòleg troba d'aquesta (Hernando, 1992; González, Ayán, 2018). Tot i que la metodologia arqueològica pot trencar aquestes limitacions utilitzant la teoria, no resulta suficient per reconstruir fidelment el relat històric. Així doncs, l'única manera d'aconseguir aquest objectiu és a partir de la interdisciplinarietat i la col·laboració, sobretot amb la disciplina històrica.

Malauradament, però, la sintonia entre aquestes dues ciències socials no és tan fluida com hauria de ser, cosa que s'evidencia ja des de mitjans segle XX, quan s'estava formant la teoria arqueològica. Els diversos corrents de pensament arqueològic del segle XX, tot i discrepar en molts punts, estaven d'acord en que l'arqueologia no era història. Consideraven l'arqueologia com una disciplina diferenciada de la història, ja que s'apropava al passat a través de la matèria i no a partir dels documents i els relats històrics (González, Ayán, 2018, p. 51-68). Algun d'aquests corrents argumentava que l'únic element que podia considerar-se història era la narrativa, la qual es definia com una eina que l'arqueologia prenia de la història per poder explicar i contextualitzar la matèria i les restes que descobrien (Hernando, 1992, p. 29).

Sembla doncs, que arqueologia i història es preocupen de diferenciar-se mútuament i de construir murs per evitar-se, un fet davant el qual no he pogut restar impassible. Degut a la meva formació com a historiador però a la meva vocació cap a l'arqueologia, m'he criat intel·lectualment en un entorn de cooperació i diàleg, per la qual cosa veig amb mals ulls aquesta aparent enemistat entre les dues disciplines. Motivats per aquest sentiment d'indignació vaig decidir fer un treball que permetés evidenciar la necessitat de cooperació entre arqueologia i història, i vaig trobar el tema perfecte en l'arqueologia del conflicte. Per la seva naturalesa, l'arqueologia del conflicte és una branca de l'arqueologia que ens deixa poques restes materials, per la qual cosa resulta difícil interpretar-les i

situar-les en un moment històric. Ara bé, si a l'equació hi sumem l'aportació de la història, es poden resoldre moltes incògnites, arribant a conèixer tot el context del jaciment. Així doncs, l'arqueologia del conflicte suposa un escenari perfecte per poder demostrar la necessitat de cooperació entre les dues disciplines, però també per evidenciar els grans beneficis que se'n poden extreure.

Així doncs, en els capítols que segueixen es parlarà sobre la branca de l'arqueologia del conflicte, analitzant què és aquest concepte, d'on sorgeix, quin recorregut té així com les seves característiques. A més, es farà un incís sobre com s'aplica aquesta disciplina per cada època històrica, ja que la metodologia arqueològica varia molt depenent el període que s'estudii. Finalment, es pretén demostrar els beneficis resultants de la cooperació entre història i arqueologia a partir d'uns casos d'estudi concrets d'arqueologia del conflicte, com ho són la batalla de Baecula i algunes massacres durant les guerres sertorianes. S'ha escollit aquests intervals de temps ja que són uns períodes en què el conflicte va ser el protagonista, cosa que va motivar la seva menció en les fonts clàssiques. A més, des d'un punt de vista arqueològic, aquests conflictes són més fàcils de detectar degut a la seva magnitud i repercussions en el poblament de la península ibèrica, ja que va involucrar en ell a altres societats, com ho va ser el cas de la societat ibèrica, celtibera, lusitana, etc. És per això, doncs, que s'ha escollit aquestes cronologies i aquest marc geogràfic en concret, ja que la virulència i importància de la guerra no només va incrementar considerablement la informació de la que disposem a nivell documental sinó que, a més, ha deixat una petjada sobre el territori que resulta plausible de registrar arqueològicament.

2. L'arqueologia del conflicte: definició i història

L'arqueologia del conflicte és una sub-disciplina de l'arqueologia que té com a objectiu estudiar el paper que juga el conflicte en les diverses societats, cosa que no només inclou les guerres i batalles, sinó que va molt més enllà, i així també pretén estudiar la violència política institucionalitzada, les ràtzies, rebel·lions, lluites anticolonials o guerres mundials (González, Ayán, 2018; Roymans, Fernández-Götz, 2018b). Si bé hi ha altres disciplines i branques que estudien temes relacionats amb l'exèrcit i el component militar de les societats, com ho són l'arqueologia militar o la dels camps de batalla, l'arqueologia del conflicte pretén ser una disciplina pluridisciplinària que englobi totes aquestes branques sota una mateixa terminologia. De fet, fou aquesta separació i especialització de temes el que va motivar a Pollard i Banks, coeditors del *Journal of Conflict Archaeology*, a proposar l'ús de la terminologia de "arqueologia del conflicte" (Catarineu, 2021, p. 27). Sota aquest nou concepte es crearia una nova disciplina més inclusiva que aculliria sota el seu paraigua tots aquells elements relacionats amb el conflicte, com per exemple: estructures defensives, camps militars, paisatges de guerra, la iconografia, tombes i els seus aixovars, instal·lacions administratives i logístiques, així com xarxes viàries, les quals poden estar vinculades amb el procés d'implantació militar (Catarineu, 2021, p. 27; Fernández-Götz, Roymans, 2018b, p. 2). Així doncs, a diferència d'altres sub-disciplines, com l'arqueologia dels camps de batalla –la qual fou assenyalada per Pollard i Banks titllant-la de ser propensa a convertir-se en un gueto acadèmic (Pollard, Banks, 2005, p. 6)–, l'arqueologia del conflicte pretén ser una disciplina refugi que englobi totes les temàtiques relatives al conflicte, amb l'objectiu d'entendre el conflicte en la seva totalitat, és a dir, comprendre les causes i conseqüències del conflicte en si, però també el reflex d'aquest en les societats (Fernández-Götz, Roymans, 2018b, p. 1-2; Carman, 2013, p. 12).

Tot i que en primera instància pot semblar que el conflicte és un concepte molt abstracte, hi ha diversos elements que ens poden ajudar a l'hora d'estudiar el propi conflicte i els seus efectes. Algunes de les proves arqueològiques que es poden utilitzar per rastrejar el conflicte són les següents (González, Ayán, 2018, p. 362-364; Fernández-Götz, Roymans, 2018b, p. 3-6):

- Les restes humanes: restes de persones que van ser víctimes d'actes violents, les quals es poden analitzar gràcies a l'antropologia física. Ara bé, degut a la no

- conservació del teixit tou, només es poden documentar aquelles ferides que van ser tan brusques que van deixar traces als ossos, que sí que es conserven.
- Les armes: tot i que la seva troballa ja ens indica l'existència de violència en una societat, aquestes també poden representar una font de gran importància per conèixer el caràcter de la guerra en una societat. És a dir, a partir de l'estudi del tipus d'armes que s'utilitzaven es pot arribar a extreure informació sobre la mateixa societat. N'és un exemple l'anomenada "revolució hoplita", en què es va passar d'un combat aristocràtic del Bronze Final i Edat del Ferro, protagonitzat per la figura de l'heroi o *basileus*, amb unes normes pautades, i amb predomini d'espases i armadures de bronze, a un combat més democràtic a partir del segle VIII-VI a.C., el qual estaria marcat per un canvi en les tàctiques bèl·liques degut a l'adopció d'un nou tipus d'armament, concretament la llança i l'escut, i una nova estructura de combat en massa que es va denominar falange. En aquesta nova formació s'integrarien nous grups socials a la guerra, com camperols pobres, cosa que provocaria una reacció en cadena causant canvis socials, polítics i econòmics (Echevarría, 2008). Finalment, s'ha de tenir en compte que la troballa d'armes en contextos funeraris no respon necessàriament a un índex de violència, sinó que pot indicar-nos el prestigi social d'aquell individu enterrat (Pearce, 2013).
 - La iconografia: sovint, no cal trobar restes humanes o armes si hi ha relleus, estàtues, monuments i altres elements artístics que commemoren un esdeveniment bèl·lic. La iconografia ens permet veure la imatge que aquella societat tenia de la guerra, dels seus guerrers i com es vinculava tot això amb la seva cosmologia.
 - Arquitectura militar: l'existència de muralles, torres, castells, campaments i altres elements defensius permeten rastrejar i testimoniar el conflicte en una determinada societat, que construïa aquests elements per prevenir-lo i defensar-se, o tot el contrari, per exportar-lo cap a l'exterior i conquerir territoris. Per exemple, reflex del primer cas trobem l'arquitectura defensiva, com ho són les muralles, que ens permeten veure com una societat es protegia a si mateixa d'atacs exteriors a partir de l'establiment d'uns límits visibles. Per altra banda, l'arquitectura militar pot reflectir tot el contrari, és a dir, una construcció pot ser reflex de la voluntat d'una societat d'expandir-se i conquerir nous territoris. Un clar exemple d'arquitectura d'aquest tipus és un campament militar, entès com el lloc d'assentament, temporal o permanent, d'una força militar amb voluntat expansiva (Catarineu, 2021, p.28). Ara bé, també és possible que els campaments

tinguessin un caràcter més defensiu, en el sentit que, en cas d'atac enemic, els soldats que estaven de guàrdia en un campament podien funcionar com una primera línia de defensa. En qualsevol cas però, la presència d'arquitectura militar (o com a mínim de restes d'aquesta, ja que sovint no es conserva degut a l'ús de materials peribles per la seva construcció) és un clar indicatiu que una societat havia de conviure amb el conflicte i la violència.

Abans de la dècada de 1930 la historiografia es centrava principalment en tres branques d'estudi: la història religiosa, la història política i la història militar. A partir d'aquesta data, però, l'activitat reivindicativa duta a terme per Lucien Febvre i Marc Bloch en el marc de la nova revista *Annales* va portar a una decadència de la historiografia tradicional i a un auge d'altres tipus, com ho eren la història social o la història econòmica. Aquest canvi de tendències és el que s'ha anomenat la revolució dels *Annales*, i fou un dels principals motius pels quals la història militar va perdre prestigi acadèmic. Així doncs, la influència de l'arqueologia del conflicte en el món acadèmic és relativament recent. Aquesta inclinació cap al conflicte des d'una perspectiva arqueològica respon a un interès per la història contemporània, sumat al fet que la violència resulta un factor cada vegada més extern a la nostra vida quotidiana (González, Ayán, 2018, p. 361). Fernando Quesada ja manifestava aquest creixement exponencial que estava experimentant l'arqueologia del conflicte el 2008, quan assegurava que l'arqueologia militar comptava amb una activitat investigadora i divulgativa que anava a l'alça, que fins i tot suposava una petita indústria editorial de gran èxit comercial en alguns països (Quesada, 2008, p. 21).

Curiosament, i a diferència d'altres sub-disciplines com la història mediambiental o de les dones, l'arqueologia del conflicte seria una branca que, tot i començar a prendre rellevància en l'últim quart de segle, ja portava una llarga tradició darrera seu, i així hem de remuntar-nos a mitjans segle XIX per trobar els orígens d'aquesta sub-disciplina. De fet, en estats europeus com Alemanya, Gran Bretanya o França ja s'intervindria en jaciments militars durant aquesta època, tot i que amb uns objectius completament diferents als actuals. Aquestes primeres actuacions arqueològiques pretenien estudiar certs aspectes de l'exèrcit romà, com la formació militar, la tàctica i l'estratègia, ja que es considerava que l'estudi de les grans batalles del passat els ajudaria a planificar les batalles del futur. Així doncs, la investigació en aquest primer període estava guiada per interessos polítics i no per criteris científics (Catarineu, 2021, p. 13). Un perfecte exemple el trobem en les actuacions que Napoleó III va dur a terme el 1860 en el camp de batalla

d'Alesia, on havia tingut lloc una important batalla de la Guerra de les Gàl·lies, l'any 52 a.C. (Catarineu, 2021, p. 13; Quesada, 2008, p. 22). A més, la formació militar d'algun dels pares fundadors de l'arqueologia, com A. Pitt Rivers i M. Wheeler, feia pensar que aquesta disciplina nounada es desplaçaria progressivament des dels cercles político-estatsals cap al món acadèmic. Malauradament però, l'arqueologia militar va haver de superar dos grans sotracos que li passarien factura i frenarien la seva evolució. En un primer moment, la revolució dels *Annales* de Lucien Febvre i Marc Bloch, que reivindicava la importància de la història social i econòmica davant les tres grans històries tradicionals (militar, política i religiosa), i en un segon moment la Segona Guerra Mundial, que va portar al repudi cap a la guerra. Així doncs, en un món greument afectat per un conflicte que volia oblidar, ens trobem que l'estudi del conflicte va quedar marginat dels projectes d'investigació. Durant les dècades de 1960 fins a 1980, les escoles de la "nova arqueologia" i més tard els "post-processualistes" van aconseguir que la guerra fos un tema passat de moda. Pollard i Banks reflecteixen perfectament aquestes tres dècades d'absència en el seu article (Pollard, Banks, 2005, p. 4), on expliquen que es va produir un clar rebuig envers tots aquells aspectes de caire militar. Consideren que aquest allunyament del conflicte en part s'explica per una reacció contra l'ortodòxia de les velles generacions, les quals donaven un paper massa protagonista al component militar per tal de contextualitzar un determinat jaciment. Així, ambdós autors mostren una contraposició de dues generacions d'arqueòlegs: per un costat la nova generació, que ells anomenen "*flower power*", caracteritzada pel seu rebuig envers el conflicte; i per l'altre, la vella generació, la qual estaria formada per una minoria que es seguiria interessant pels aspectes militars, i que Pollard i Banks titllen de conservadors i "*wargamers*". Així doncs, la inclinació cap a nous temes històrics com eren la història de les dones, la història social o la història de les mentalitats, en detriment d'altres temes que es consideraven arcaics, com la història militar, va portar a l'abandonament o marginació d'aquestes temàtiques, que van quedar relegades a períodes històrics específics, com la història antiga. De fet, els únics arqueòlegs que seguirien parlant de conflicte i guerra serien aquells que estudiaven la Roma antiga (Pollard, Banks, 2005, p. 4). Ara bé, aquest rebuig a la història militar no només s'explica per un canvi d'interessos, sinó que també cal tenir present l'ambient acadèmic en el que s'havien format els arqueòlegs i historiadors; fins mitjans del segle XX la majoria dels professionals d'aquestes disciplines havien tingut una formació militar o havien estat influenciats per la guerra (hem de tenir en compte que en qüestió de 30 anys es van viure dues guerres mundials), de manera que

les seves investigacions quedaven impregnades d'aquest rerefons militar (Guilaine, Zammit, 2002, p. 29). Així doncs, les escoles de la nova arqueologia i dels post-processualistes volien fugir d'explicacions tan monòtones i rebutjaven que tot es reduís al component militar.

Aquesta llarga decadència, però, veuria per fi la llum al final del túnel el 1983, gairebé per casualitat, a causa d'un incendi que tindria lloc a Estats Units. Aquest fortuït incident va cremar una gran extensió de terreny prop del riu Little BigHorn, on es sabia que havia tingut lloc una batalla de la Guerra Civil nord-americana (la qual recuperarem més endavant). La devastació de la capa vegetal juntament amb l'ús de noves metodologies va permetre l'estudi d'un lloc mític d'Estats Units. Apel·lant al sentiment patriota i al nacionalisme, els treballs de camp van tenir un impacte immediat entre el gran públic americà i, sobretot, en el món acadèmic, que veia totes les possibilitats que brindava aquell tipus d'arqueologia. Les excavacions en aquest camp de batalla van evidenciar tres fets: l'impacte emocional que aquest tipus de jaciments podien provocar en la població, l'atracció turística que suposava, i la possibilitat d'aplicar una metodologia totalment nova i diferent a la d'excavació tradicional (Quesada, 2008, p. 22).

Fou a partir d'aquest important descobriment que les activitats arqueològiques en camps de batalla es van multiplicar arreu d'Amèrica i Europa (Fernández-Götz, Roymans, 2018b, p. 3). Si bé Little BigHorn i els camps de batalla van permetre la reintroducció de l'arqueologia del conflicte, aquesta sub-disciplina va poder arrencar gràcies a altres factors externs, com ho van ser la fi de la Guerra Freda, el memorial de les Guerres Mundials, i l'auge del concepte de memòria històrica (Carman, 2013, p. 8). A partir de l'any 2000, l'emergència de l'arqueologia del conflicte es converteix en un fenomen sense aturada: el 2000 es celebra a Glasgow la primera conferència internacional sobre els camps de batalla, anomenada "*Fields of Conflict: progress and Prospects in Battlefield Archaeology*"; el 2005 neix una revista sobre l'arqueologia del conflicte anomenada "*Journal of Conflict Archaeology*"; i arreu d'Europa i Amèrica sorgeixen programes de protecció del patrimoni històric entorn els camps de batalla, com ho és el "*American Battlefield Protection Program*", un programa que s'acull sota el paraigües del Servei de Parcs Nacionals i que promou la preservació i interpretació de camps de batalla i llocs de conflicte armat (Quesada, 2008, p. 26; Carman, 2013, p. 7).

Avui dia l'arqueologia del conflicte ja està més que acceptada i introduïda en el món acadèmic, però gaudeix d'una gran riquesa en dos països concrets: Estats Units i

Anglaterra. A Estats Units la ràpida i gran acceptació que ha rebut aquest tipus d'arqueologia es deu en part al passat recent de la nació, i al gran impacte que les batalles de la Guerra Civil van tenir en la formació dels Estats Units que coneixem avui dia (Carman, 2013). A Anglaterra, en canvi, tot i tenir camps de batalla de més d'un mil·lenni d'antiguitat, molts han quedat camuflats en el paisatge modern. A més, si bé a Estats Units la Guerra Civil segueix en la memòria dels americans, la guerra civil que va patir Anglaterra va succeir fa gairebé quatre segles, per la qual cosa queda lluny de la memòria nacional (Pollard, Banks, 2005). Així doncs, semblaria que el Regne Unit no hauria de ser un país pioner en l'arqueologia militar, i tot i així ho és. Això es deu a l'ambient acadèmic en el qual es van formar els historiadors i arqueòlegs anglesos, sempre amb un rerefons militar, no només pel context que s'estava vivint, sinó també per la influència que la història militar ha tingut al Regne Unit tradicionalment. Tot i que Estats Units i el Regne Unit són els dos països on l'arqueologia del conflicte va emergir i on els seus estudis tenen més rellevància, la investigació a França, Alemanya i Espanya s'ha desenvolupat gairebé de manera independent a la del món anglosaxó, i té en les seves arrels l'arqueologia militar romana (Fernández-Götz, Roymans, 2018b, p. 3)

Pel que fa la situació de l'arqueologia del conflicte a Espanya, Fernando Quesada parla de "maduresa i acceptació acadèmica" d'aquesta sub-disciplina en el nostre territori. Algunes proves d'aquesta maduresa en són la reactivació de l'Institut Històric Hoffmeyer per l'estudi de les armes antigues, la publicació de la revista *Gladius*, la incorporació d'assignatures d'arqueologia militar en estudis de màster (com és el cas del *Máster de Arqueología y Patrimonio* de la Universitat Autònoma de Madrid), així com la creació de grups d'estudi que es dediquen exclusivament a l'estudi de l'arqueologia de la guerra, com és el cas de *Polemos*, on el mateix Fernando Quesada hi té una gran presència (Quesada, 2008, p. 23-24). A més, fou de gran importància acadèmica la troballa i excavació de Santo Tomé (Jaén), on va tenir lloc la batalla de Baecula durant la Segona Guerra Púnica (Fernández-Götz, Roymans, 2018b, p. 3). L'excavació de camps de batalla d'aquest calibre va acompanyada d'una valorització del jaciment i del patrimoni que actua tant a nivell cultural com a nivell turístic.

Ara bé, dins l'arqueologia del conflicte, l'arqueologia dels camps de batalla suposa una excavació amb una metodologia pròpia degut a les particularitats del propi jaciment, que fa que s'hagi de tractar de manera diferent. Les característiques d'un camp de batalla i la

seva excavació són les següents (Quesada, 2008, p. 26-27; Fernández-Götz, Roymans, 2018b, p. 3-6; Carman, 2013, p. 41-61):

- L'extensió del jaciment: una de les particularitats del camp de batalla com a jaciment que el diferencia de la resta és la seva gran magnitud. Degut a la seva naturalesa, un camp de batalla de l'antiguitat podia arribar a englobar de 30 a 150 hectàrees, dimensions que encara s'incrementen més en camps de batalla de l'Edat Moderna i Contemporània. Degut a les proporcions d'aquests jaciments les metodologies de prospecció i excavació tradicionals resulten totalment insuficients. L'ús de detectors de metalls i sistemes de GPS esdevenen eines imprescindibles a l'hora de prospectar i excavar.
- La localització del jaciment: sobretot en Època Antiga, coneixem la localització dels camps de batalla gràcies a les fonts escrites. Ara bé, molt sovint les descripcions que ens han quedat resulten insuficients, ja sigui per la inexactitud de la descripció o bé perquè el paisatge ha canviat amb el pas del temps. A més, al tractar-se d'un camp de batalla, on simplement s'hi enfronten dos bàndols, no queden estructures positives, per la qual cosa detectar la seva presència resulta encara més difícil. Ara bé, sovint les estructures negatives, com les fosses, ens poden donar pistes. És ben evident que aquest problema s'aplica sobretot en èpoques antigues, ja que com més recent és el conflicte més es coneix l'escenari on va tenir lloc.
- Explicació del jaciment: si bé la localització d'un camp de batalla ja resulta una tasca prou difícil, entendre el funcionament de l'activitat bèl·lica que hi va tenir lloc fa centenars d'anys resulta encara més complicat. Aquesta dificultat es deu a la confusió que es viu enmig d'una batalla, la qual produeix diverses versions del relat depenent de la posició que el narrador ocupi. Per exemple, a l'hora de fer informes no explicaran la mateixa versió un general, que pot veure la batalla des d'un punt de vista més allunyat i extern, que un soldat ras, el qual ha experimentat l'escaramussa des de dins i només s'ha centrat amb el que succeïa al seu voltant. Aquesta dualitat produeix unes versions diferents a l'hora de narrar els esdeveniments, cosa que queda reflectida en les fonts escrites, provocant una confusió quan es vol reconstruir la batalla en qüestió. A tota aquesta dificultat, a més, hi hem de sumar el fet que aquest tipus de jaciments són propensos a

presentar un registre arqueològic alterat degut a l'espoliació, cosa que encara complica més la seva correcta interpretació (Molinos, *et al.*, 2017, p. 284)

- A diferència de la resta de jaciments, el camp de batalla reflecteix una activitat gairebé esporàdica i anecdòtica, resultant d'unes hores o dies. Això es tradueix en un registre arqueològic fràgil, fàcilment destructible a causa de diversos processos erosius o antròpics (Quesada, 2008, p. 27; Rueda, *et al.*, 2017, p. 290).
- Els camps de batalla d'èpoques antigues (i.e. des dels primers estats fins l'extensió de l'ús de la pólvora al s. XV) solen anar associats a campaments on allotjar les tropes i planificar la batalla. Ara bé, igual que els propis camps de batalla, aquests també resulten difícils de localitzar degut a la brevetat de la seva existència.
- Dificultat per trobar armes: en camps de batalla antics i medievals, en els quals les armes blanques eren les principals, trobar-ne esdevé un fet molt esporàdic, i quan se'n troben sovint estan inutilitzades. En aquestes èpoques les armes (de metall) eren massa valuoses com per deixar-les escampades pel terreny, per la qual cosa després de la batalla es recollien tots els estris de valor, com cascs, armadures, armes o escuts, i fins i tot els projectils eren recollits per tal de ser reutilitzats. Així doncs, degut a aquest espoli, conegut a l'antiguitat com *spolia militaria* (Molinos, *et al.*, 2017, p. 284), quan s'excavi un camp de batalla avui dia el més probable és que no es trobin armes de valor, sinó que es podran recuperar tots aquells estris que no es van considerar suficientment valuosos com per ser recuperats. S'ha de tenir en compte també que la troballa d'armes serà més difícil en zones cèntriques de la batalla, ja que era aquí on hi havia una major densitat de saqueig. En canvi, a la perifèria de l'acció principal, on alguns soldats hi podien haver buscat refugi o un lloc per morir, és possible que hi hagi una taxa més alta d'èxit en la troballa d'armes valuoses.

Entre els objectes que més es recuperen en camps de batalla hi trobem, a més dels projectils, petits estris que es perden fàcilment, com fibules, sivelles, monedes o, en el cas de l'exèrcit romà, tatxes de sandàlies (*clavi caligarii*).

El cas dels *clavi caligarii* resulta un tema d'estudi molt interessant, ja que de la seva troballa se'n poden arribar a extrapolar dades històriques invisibles a ulls de les fonts escrites, com per exemple el moviment de tropes romanes. El capítol de David Martínez “*Un depósito de siliquae recortadas halladas en Teruel (Aragón) y asociadas a clavi caligarii (post 408-411 d.C.)*” en resulta un perfecte exemple. En aquest treball, a partir de la troballa de *clavi caligarii* i d'unes monedes datades

de l'època de Constantí III (408-411 d.C.) s'ha aconseguit aportar la primera evidència material de la invasió d'Hispania per part del mateix Constantí III. Si bé les monedes han ajudat a determinar una datació concreta, els *clavi caligarii* han permès registrar el moviment de tropes, fet que s'ha relacionat amb aquesta invasió. La importància d'aquest descobriment, segons l'autor, rau en el fet que *“el período histórico en el que nos movemos está muy bien estudiado y el lote de siliquae con clavi caligarii permite contextualizarlo perfectamente en estas fechas. En cambio, los hechos cotidianos que dentro de Hispania se sucedieron no se conocen tan bien. Sin duda, como demuestra nuestro hallazgo, debió haber un gran movimiento de tropas y batallas, de las cuales las fuentes guardan silencio”* (Martínez, 2017, p. 194).

Aquest cas concret resulta molt oportú, ja que evidencia l'objectiu i hipòtesis d'aquest treball: si bé podem conèixer el passat gràcies a les fonts escrites, no podem deixar-nos guiar per aquestes cegament, ja que són propenses a narrar uns fets de manera esbiaixada, ja sigui intencionadament o no (Domínguez, 2017). Un altre cas que ens permet reafirmar la importància de la interdisciplinarietat és l'estudi que es va dur a terme per investigar la batalla de *Baecula*, la qual s'analitzarà en profunditat més endavant. De moment, però, cal esmentar que suposa un perfecte exemple de la conciliació entre història i arqueologia.

3. Aplicació de la disciplina

3.1. Prehistòria

Tot i que per la prehistòria no tenim fonts escrits, l'arqueologia no és l'única font de coneixement possible per estudiar el conflicte, ja que per aquesta etapa entren en joc altres disciplines igualment vàlides, com l'etnografia o l'antropologia, que ens permeten reconstruir comportaments d'aquelles societats prehistòriques a partir de la comparació amb grups "primitius" contemporanis (Dye, 2015). Des del punt de vista de l'arqueologia, però, l'estudi del conflicte en aquest període suposa el repte més gran ja que les restes que s'han conservat són escasses i, sovint, fragmentades. Ara bé, aquesta escassetat disminueix si s'estudien jaciments més recents. Així doncs, mentre les mostres de conflicte durant el Paleolític (2.5 Ma – 9000 BC) són escasses, aquestes augmenten significativament en períodes més propers temporalment, com ho són el Mesolític o l'Epipaleolític (9000-5000 BC) (González, Ayán, 2018, p. 364). Per tal de poder detectar el conflicte en comunitats prehistòriques es pot recórrer a tres indicadors: les armes, sent aquestes eines lítiques com bifaços o puntes de fletxa; els sistemes defensius d'assentaments, un indicador que només és aplicable en períodes propers al Neolític, on ja s'ha produït una sedentarització de les comunitats de caçadors-recol·lectors; i les restes òssies humanes, que suposen l'eina més eficaç per poder documentar el grau de la violència (López, Moreno, 2012, p. 21; Meyer, *et al.*, 2018, p. 21).

L'arqueologia del conflicte aplicada en etapes prehistòriques resulta una disciplina molt interessant, ja que permet plantejar hipòtesis sobre l'origen de la violència i les seves causes. A tall d'exemple, ens podríem plantejar per què apareixen més restes en etapes més recents. És a dir, l'augment d'indis de violència durant el Mesolític respon realment a un increment de la violència o aquest aparent creixement es deu simplement a la no conservació de restes d'èpoques anteriors? I en cas que s'hagués produït un augment en els comportaments violents, a què es deu? És possible que la progressiva sedentarització de les societats caçadores-recol·lectores portés amb ella una major conflictivitat? Qüestions d'aquest tipus són les que l'arqueologia del conflicte pretén respondre.

Durant molt temps es va optar per una concepció romàntica i idealista de la prehistòria, i així es concebia aquest període com una època de pau i harmonia. Aquesta idea anava clarament en sintonia amb les hipòtesis de Jacques Rousseau i la seva concepció dels primers humans com a "bons salvatges", i així se'ls percebia com uns ésser profundament

pacífics que habitaven una època paradisiàca sense guerres ni violència (López, Berón, 2012, p. 13; Dye, 2015, p. 600; Guilaine, Zammit, 2002, p. 18). Aquesta creença, juntament amb una nova interpretació de les dades arqueològiques, va motivar la publicació de molta bibliografia sobre la temàtica durant la dècada de 1990, que finalment va aconseguir desmuntar aquesta errònia concepció pacífica (Carman, 2013, p. 6). De fet, avui dia hi ha alguns investigadors que han fet recular l'existència del conflicte fins a 1'5 milions d'anys BP. Aquests investigadors, entre ells el grup d'Atapuerca, argumenten que les migracions d'homínids d'Àfrica cap a Europa es van produir en un marc de competència pels recursos. Aquesta hipòtesi coneguda com hipòtesi tecnològica, explica que alguns homínids d'Àfrica van desenvolupar una indústria lítica més avançada, la indústria acheuliana o de mode 2, mentre que altres seguien amb l'olduveiana o de mode 1. Aquesta diferència tecnològica, aplicada en un context de lluita pels recursos, va provocar la superioritat dels homínids acheulians sobre la resta, els quals es van veure obligats a migrar (Carbonell, *et al.*, 2010). Així doncs, si aquesta hipòtesis fos certa, el conflicte quedaria registrat entre els grups humans des d'èpoques molt antigues.

Pel que fa a les evidències materials, un dels indicis més antics de violència prové de la Sima de los Huesos, a Atapuerca. Aquí es va descobrir un crani, amb una cronologia de 430.000 anys d'antiguitat, que presentava dues depressions en la part frontal, segurament produïts per cops, i els quals devien ser la causa de mort d'aquest individu (González, Ayán, 2018, p. 364). Tal com ja s'ha esmentat, però, no és fins etapes més recents com el Mesolític que es comença a registrar la violència de manera més seguida i evident (Guilaine, Zammit, 2002, p. 45). N'és un exemple el cas de Djebel Sahaba, al Sudan, on es va excavar una necròpolis de 12.000 anys de la qual es van recuperar 59 individus, entre ells homes, dones i infants, a més d'alguns objectes lítics com puntes, diverses de les quals es van trobar inserides en els ossos o prop d'ells. Del total, es van arribar a documentar traumatismes en 30 individus, que indicaven que havien estat víctimes d'una massacre. Aquesta violència extrema, gens habitual en el paleolític, s'ha relacionat amb una progressiva sedentarització de les societats caçadores-recol·lectores, que portaria a la fixació d'uns territoris tribals i a la competència pels recursos naturals de la zona, la qual era força exigent si es té en compte que aquests grups vivien a la vall del Nil, on els recursos es concentren prop del curs fluvial (González, Ayán, 2018, p. 365-366; Guilaine, Zammit, 2002, p.86-90).

Ara bé, la competència pels recursos naturals no es pot fer servir com una resposta unilateral, ja que no sembla aplicable en tots els casos. Per exemple, durant el Neolític la violència creixeria exponencialment a Europa, sobretot a l'Europa central, on s'han documentat casos molt significatius com els de Talheim, Kilianstädten i Asparn-Schletz. Tots tres jaciments pertanyen a la cultura de la Ceràmica de Bandes o LBK, tenen una cronologia d'entre 5.500 i 4.500 a.C. i tots tres van experimentar una massacre (González, Ayán, 2018, p. 366-367; Meyer, *et al.*, 2018, p. 22-27). Si bé a Djebel Sahaba es podia explicar la violència a partir de l'escassetat dels recursos naturals i la lluita per ells, en aquests tres jaciments aquesta resposta no sembla la més encertada, atès que es troben a l'Europa central, una zona temperada en aquella època i, per tant, amb recursos abundants. Aquests jaciments són un perfecte exemple de l'evolució del conflicte prehistòric, que passa de mera violència i agressivitat entre individus a la guerra entre grups humans en èpoques més recents (Guilaine, Zammit, 2002, p. 45; Dye, 2015, p. 601-602).

Així doncs, cal plantejar-se quin motiu hi havia darrera aquesta bel·licositat. González i Ayán aporten una resposta que té en compte el factor social i l'aparició d'unes jerarquies incipients. Els dos autors consideren que en un context en què començaven a aparèixer unes jerarquies socials, es produiria un augment de la violència intragrupal. Aquest fenomen, però, es pot explicar des de dos punts de vista: en el primer cas, la violència seria resultat de l'intent de les elits per acumular més poder; i en el segon, la violència no fou un mecanisme per obtenir més poder, sinó que va actuar com un anivellador que intentava impedir l'aparició de jerarquies. Els autors, més favorables a la segona visió, així ho expliquen: "*En el caso LBK, en un momento en que el aumento de la población y la aparición de objetos de prestigio planteaba un escenario donde la jerarquización comenzaba a ser una posibilidad, no se puede descartar que la violencia sirviera para coartarla*" (González, Ayán, 2018, p. 368).

Si bé la casuística de la violència i el conflicte és molt extensa i variable en funció del context que s'estudiï, en època prehistòrica podem diferenciar dos grans moments que portarien a un increment dels conflictes. En primer lloc, la sedentarització de les comunitats humanes, que portaria a la fixació d'un territori i al domini d'aquest. Aquesta nova estabilitat portaria a diverses comunitats a competir per uns mateixos recursos, competència que s'incrementaria en èpoques de crisi climàtica. En un segon moment trobem l'aparició de jerarquies socials, les quals portarien a la violència dins el grup, ja

sigui per l'intent de les elits per acumular més poder o bé per l'afany de la comunitat per evitar la jerarquitització. Així doncs, si bé la sedentarització portaria a l'augment del conflicte intergrup, la jerarquitització derivaria en un increment de la violència intragrupal. Si bé distingim aquests dos moments clau, també s'ha tendit a reconèixer dues causes diferents per la violència i el conflicte: per un costat, l'enfocament materialista, en què els comportaments violents estan motivats per factors socioeconòmics; i per l'altre, l'enfocament idealista, on el conflicte sorgeix per causes polítiques, com ho seria la lluita pel poder (Gordón, 2010, p. 169).

Com és obvi, amb la progressiva complexitat de les comunitats i l'aparició de les primeres societats pre-estamentals i estamentals els conflictes prendrien una nova naturalesa, i ja serien característics de la següent etapa de la humanitat: l'època antiga.

3.2. Època Antiga

Si bé en època prehistòrica el conflicte només es podia registrar des de l'arqueologia, a partir d'època antiga ja hi ha altres fonts que ens permeten estudiar-lo, com els textos o l'art. Ara bé, és clar que l'escriptura no va arribar a totes les societats al mateix temps, i òbviament no tots els documents i epigrafia que van produir s'han conservat fins als nostres temps. Així doncs, tot i que les fonts escrites ja existeixen, en alguns casos l'arqueologia encara representa una font exclusiva per estudiar determinades societats en una determinada cronologia. Deixant de banda la qüestió de les fonts escrites, l'època antiga també suposa una etapa més fàcil d'estudiar des de l'arqueologia degut a la major conservació del registre arqueològic, fet que respon a l'increment de materials que perduren, com la pedra, en detriment d'altres materials més peribles, com la tova (González, Ayán, 2018, p. 19, 74-75). Així doncs, a partir d'aquesta etapa les restes òssies ja no són el principal indicador del conflicte, sinó que ja s'ha de tenir en compte l'existència d'estructures, tant defensives com ofensives, així com elements representatius i votius, com estàtues.

Si bé havíem acabat l'apartat anterior concluint que a finals de l'època prehistòrica es produeix un increment dels conflictes (o com a mínim un augment dels indicadors arqueològics de violència), en època Antiga aquesta tendència seguirà a l'alça, un fet que es pot testimoniar ja des de l'Edat de Bronze. Algunes de les evidències arqueològiques que ens permeten registrar aquest increment són: l'augment en la troballa d'armes així

com la complexitat de la seva elaboració, un major nombre d'assentaments fortificats, i el trauma físic que es registra en les restes òssies humanes (Szeverényi, Kiss, 2018). Durant aquest període, en què el panorama polític encara estava dominat per societats pre-estamentals, la violència es vehiculava generalment a través de dos models: els combats rituals, amb unes normes molt estrictes i que es troben a mig camí de la representació i la lluita, i les ràtzies. Aquestes últimes consistien en una emboscada o un atac llampec d'un petit grup de guerrers no professionals a una comunitat veïna enemiga. L'objectiu solia ser econòmic, tot i que en cap cas s'ha de pensar en l'obtenció d'un gran botí. Els factors simbòlic i social també hi jugaven un paper, si es té en compte que aquestes ràtzies eren una mena de ritual de pas que havien de completar els joves en la transició a la vida adulta. Aquest tipus de conflicte es pot registrar arqueològicament a partir de la troballa de cadàvers amb signes de violència, o a partir de la destrucció de l'assentament, com és el cas de Sandby Borg, un campament que va ser objecte d'una ràtzia i, degut a la brutalitat de l'atac, fou abandonat (González, Ayán, 2018, p. 370).

Amb l'aparició de societats estamentals com Egipte o Mesopotàmia la guerra prendria unes característiques pròpies. Per començar, la violència es converteix en un assumpte molt més complex institucional i materialment, més extens des d'un punt de vista geogràfic i molt més devastador (Dye, 2015, p. 603). La guerra es convertiria en un element a través del qual un sobirà podia guanyar-se la glòria i el respecte, uns honors en els quals l'art prendria un paper propagandístic molt important. Així per exemple, són molts i diversos els relleus i escultures de temàtica militar en monuments egipcis i mesopotàmics, com per exemple "l'estela dels voltors", la "paleta de Narmer", els relleus de la batalla de Qadesh a Abu Simbel, entre altres (Guilaine, Zammit, 2002, p. 21-25). L'aparició dels estats portaria també a l'aparició dels camps de batalla, on es trobarien i combatrien dos exèrcits. L'enfrontament entre dos societats ja no es produirà a través d'una ràtzia esporàdica, sinó que s'establirà un lloc i un dia per lluitar amb uns exèrcits amb una enorme quantitat de combatents (González, Ayán, 2018). A l'antiga Grècia, l'aparició d'un exèrcit ben format, compost per una massa anònima de guerrers que substitueixen la figura de l'heroi d'èpoques anteriors, s'ha anomenat "revolució hoplita", i la seva introducció va generar grans canvis en el context social, polític i econòmic grec. A partir d'aquest moment la guerra deixa de ser un fenomen exclusiu de les classes aristocràtiques, amb protagonisme de la figura de l'heroi guerrer, i així s'integren en l'estructura militar membres d'altres classes socials que, un cop organitzades, permetran fer formacions com

la falange. Aquest fet portaria als membres de l'exèrcit a formar una consciència d'identitat comuna, una pàtria en definitiva, la qual havia de ser defensada d'altres societats estrangeres (Echevarría, 2008, p. 26). Aquest nou exèrcit ja no estaria vinculat amb l'acció d'individus concrets, com els caps d'una tribu o un clan, sinó que respondria als interessos de la classe dirigent de tota una societat. Així doncs, l'exèrcit esdevé la força d'una comunitat, per la qual està disposat a portar la guerra més enllà de les seves fronteres i conquerir territoris (Dye, 2015, p. 603).

A partir d'aquest moment, doncs, els conflictes prendrien una nova dimensió, i així el panorama euroasiàtic es veuria impregnat per constants guerres entre imperis, regnes i ciutats-estat que lluitarien per la supremacia sobre uns territoris concrets. Aquesta magnitud que prendrien les guerres portaria amb si una monumentalització del conflicte en el paisatge. Un perfecte exemple és el *limes* romà de Britània, amb un mur de 117 km de llarg que marcava el límit de l'imperi (González, Ayán, 2018, p. 373). Amb l'increment de la magnitud del conflicte es va produir un augment de la petjada antròpica, per la qual cosa l'arqueologia suposa una font igualment vàlida i útil que l'escripta per registrar tota aquesta violència. Així per exemple, si bé tradicionalment s'havia estudiat la intervenció romana a la península Ibèrica a través de les fonts escrites, la millora en la metodologia arqueològica ha permès contrarestar o recolzar tota la informació a través d'aquesta altra font (Costa-García, 2018). Alguns exemples de casos concrets són els de la batalla de *Baecula* (Bellón, *et al.* (Eds.), 2017a) o el setge de *Numantia* (Jiménez, *et al.*, 2018). Seguint amb l'exemple de la intervenció romana a la península Ibèrica, aquesta també es pot registrar a partir de la cronologia dels assentaments, de l'establiment de campaments militars (tot i que degut a l'ús de materials peribles no s'han conservat), així com de la difusió de l'epigrafia romana o l'estudi numismàtic (Catarineu, 2021, p. 48-69; Costa-García, 2018).

3.3. Època Medieval

Si bé per l'estudi de l'època Antiga les fonts escrites ja representaven una font d'informació de gran utilitat, per a l'època Medieval encara ho seran més, degut a l'increment exponencial que va experimentar la producció literària. Aquest augment productiu va comportar també una major diversificació de la tipologia de textos, els quals ens permeten conèixer la societat medieval millor o de manera més específica. Amb

aquests adjectius faig referència al fet que, gràcies a l'aparició del notariat i tota la documentació que generava, podem arribar a conèixer al detall diversos aspectes, com les dimensions de parcel·les concretes, el seu preu, què produïen, qui eren els propietaris (noms i cognoms fins i tot), què posseïen, etc. En qualsevol cas, tal com passava en època antiga, el conflicte seguiria generant molt d'interès i, per tant, molta documentació. Ara bé, no només ens parlen de conflictes armats com ho són les guerres, sinó que també ens permeten deduir els conflictes que hi havia dins la societat, ja fos dins una mateixa classe social o entre classes. El conflicte en època medieval, però, s'ha d'entendre i relacionar dins del context del feudalisme, el qual perpetuaria comportaments violents tant dins d'una mateixa societat com entre estats (Cruz, 2013).

Al llarg del segle XI, arreu d'Europa es va estendre un fenomen que la historiografia ha anomenat "revolta feudal", per la qual els nobles van dur a terme assalts al poder polític establert, per tal d'aconseguir més riqueses, territoris i poder (Lluch, 2018). Aquest fet va permetre consolidar un nou sistema conegut com feudalisme, que va portar amb ell una descentralització del poder, de manera que el territori era governat per diversos senyors feudals que devien lleialtat al rei a través d'un pacte feudo-vassallàtic. Tot i aquest acord, els senyors feudals gaudien d'àmplia autonomia, i així governaven els seus territoris de manera independent. Garantir l'ordre i la seguretat dins el seu feu era responsabilitat seva, de manera que tenien a les seves ordres un petit exèrcit o milícia. Aquest fet provocava que les guerres privades, és a dir, guerres finançades pels mateixos senyors feudals contra altres senyors, fossin un conflicte força comú (Cruz, 2013). De fet, David Dye assegura que la gran majoria de guerres i conflictes durant aquest període eren motivats per la classe aristocràtica. Un perfecte exemple n'és la conquesta d'Anglaterra per part de Guillem I el Conqueridor, el qual va reunir un exèrcit i una flota per conquerir el regne després de veure vulnerats els seus drets al tron d'Anglaterra (Dye, 2015; Haslam, 2021). Un exemple més local és el de Mir Geribert, un noble del Penedès que va desafiar el comte de Barcelona, Ramon Berenguer I, entre 1041 i 1058 per tal de fer-se amb el títol de sobirà (Lluch, 2018). Així doncs, veiem com la iniciativa privada aristocràtica podia resultar en autèntiques campanyes de guerra.

Dins aquest sistema, però, la conflictivitat també es va donar entre senyors i vassalls. Prenent l'exemple dels camperols, si bé aquests podien tenir la propietat de la terra, per la seva condició de vassalls i en compliment del pacte de vassallatge devien una part de la plusvàlua al seu senyor, que al seu torn havia de garantir-los la seguretat. Ara bé, dins

aquesta relació el senyor feudal tenia una posició prominent, ja que tenia un poder coercitiu sobre la resta de la població, el qual podia utilitzar per sotmetre els vassalls o prendre'ls-hi la seva font de riquesa (Cruz, 2013; Larrañaga, 1999; Lluch, 2013). Arreu d'Europa, però, els abusos per part dels senyors no eren ben rebuts, i així es produïrien alçaments en contra d'aquest sistema de servitud com el local moviment dels Remences (Lluch, 2013).

Fins ara, però, s'ha estat parlant de la naturalesa del conflicte medieval que es registra des de les fonts escrites. Des de l'arqueologia, però, la conflictivitat dins la societat la podem documentar principalment a partir de tres elements (Ferguson, Scott, 2016; Foard, Partida, 2018):

- L'arquitectura militar: construccions com fortificacions, castells, torres o muralles ens permeten registrar punts clau en el control i defensa del territori. La diversa tipologia de construccions pot revelar aspectes molt interessants sobre la defensa d'un territori i, alhora, sobre la mateixa societat. Així, per exemple, contemplem el castell de Falgars, que consisteix en una torre de guaita d'època romana i reutilitzada en època medieval, durant els segles X-XI. El reaprofitament de la torre, sota control del comtat de Besalú i situada en una zona fronterera amb els *pagi* de Peralada i Empúries, s'ha relacionat amb un context de violència comtal, en què els conflictes entre comtats veïns era d'allò més habitual. Així doncs, la torre de Falgars tindria una funció de control visual del territori (Pratdesaba, *et al.*, 2017). En canvi, l'existència de fortaleses i castells feudals no només s'explica per la necessitat de la defensa del territori, sinó que també actuen com el punt neuràlgic de la senyoria, des d'on s'organitza i controla la comunitat depenent d'ella (Gutiérrez, Suárez, 2007, p. 7). Per tant, veiem com l'arquitectura militar ens pot revelar informació molt interessant sobre la defensa del territori així com la conflictivitat feudal.
- Cultura material: les armes i armadures permeten dibuixar una evolució de l'armament així com de les tàctiques militars, que en època medieval van patir grans canvis. Si bé a inicis del període la cavalleria seria l'element més decisiu, capaç de d'influir en el resultat final de les batalles, a partir del segle XIV, amb la millora tecnològica dels arcs i armes balístiques, els cavallers perdrien aquesta posició predominant dins l'exèrcit. Enlloc seu, la infanteria guanyaria molt de pes, ja que permetia formar exèrcits de dimensions molt més grans, no requerien tant

d'equipament, podia ser entrenat més ràpidament i, a més, no cobrava tant. Així doncs, en un món tecnològicament més complex que s'aproximava a la "Revolució Militar" de l'Època Moderna, la figura del cavaller quedaria desfasada i ja no encaixaria en les noves tàctiques militars (Rogers, 1995b, p. 60)

- Camps de batalla: tal com passava en època antiga, l'estudi d'aquests espais ens pot revelar informació de gran interès sobre les tàctiques militars, la formació dels exèrcits i el desenvolupament de batalles concretes. A tall d'exemple, en el camp de batalla de "las Navas de Tolosa", que va enfrontar cristians i musulmans el 1212, es va dur a terme una prospecció que va permetre localitzar ferradures de cavall de diverses dimensions. Si bé les ferradures més grans corresponien a uns cavalls més pesats i grossos, les més petites pertanyien a èquids més lleugers. Aquesta diferència es va relacionar amb la tàctica militar de la cavalleria de cada bàndol: mentre que les ferradures més grans encaixaven amb la tàctica cristiana d'utilitzar una cavalleria pesada per trencar les files de l'enemic, les ferradures de dimensions menors coincidien amb la tàctica musulmana, basada en la maniobrabilitat i en l'execució de moviments constants, que requeria una rapidesa que només els cavalls més lleugers podien oferir (Ramírez, 2016).

3.4. Època Moderna

L'època moderna fou un període de gran transcendència en la transició de la guerra pre-moderna cap a la guerra contemporània, ja que fou durant aquest període quan es va produir el que es coneix com la Revolució Militar, la qual canviaria completament la naturalesa del conflicte. Segons Manel Güell, a inicis d'aquest període es van produir una sèrie de descobriments i avenços científics que es van convertir en el punt d'inici de la Revolució Militar, la qual va canviar completament la fisonomia dels exèrcits europeus, les seves tàctiques, estratègies i armament. A més, però, aquesta revolució va tenir repercussions en la societat europea, que no només va veure com començaven a triomfar opcions polítiques com l'absolutisme, sinó que també es va veure exposada a un procés de militarització (Güell, 2008, p. 1).

Així doncs, l'interès cap a la Revolució Militar en el present apartat no només ve donat per l'efecte que va tenir sobre l'evolució de l'armamentista, les tàctiques militars o els sistemes de defensa, sinó que sobretot és digne d'estudi pel seu efecte en la societat, tal

com esmenta Güell. De fet, aquesta militarització de la societat no és gens estranya, ja que s'ha de tenir en compte que una de les característiques de l'època moderna fou el gran bel·licisme que es va viure durant tot el període. Heus aquí unes dades que exemplifiquen aquesta afirmació: en el transcurs dels anys 1500 a 1700 va haver-hi guerra durant cent noranta anys, cosa que suposa el 95%. A més, les guerres, que cada vegada eren més llargues i requerien el nombre de més persones, també abastaven un territori molt més extens. Així, per exemple, al segle XVI, l'Imperi otomà, l'imperi dels Habsburg i Suècia van estar en guerra dos de cada tres anys; la Monarquia Hispànica en tres de cada quatre; i Polònia i Rússia en quatre de cada cinc, unes dades que s'integren entre el 66 i el 80% del total (Espino, 2012, p. 158). Si bé una guerra tan constant ja tindria greus efectes en una societat, la Revolució Militar incrementaria encara més els perjudicis que patiria la població civil. Així doncs, cal plantejar-se quines foren les característiques de dita revolució i com els seus paradigmes van anar més enllà del propi ens militar, fins arribar a incloure la població civil dins el conflicte.

Michael Roberts fou l'historiador que va teoritzar l'existència de l'anomenada "Revolució Militar" a Europa entre els segles XVI i XVII, concretament entre el 1560 i 1660. Segons la seva tesi, durant aquest interval de temps es van produir quatre canvis en l'art de la guerra: en primer lloc, la substitució en els enfrontaments dels homes armats amb piques pels mosqueters, els quals necessitaven un important ensinistrament, cosa que va portar a desaconsellar la desmobilització i a afavorir el caràcter permanent dels exèrcits; en segon lloc, es va produir un augment en el volum dels exèrcits europeus; en tercer lloc, les tàctiques esdevenen cada vegada més ambiciosos i complicades; i per últim, la guerra es va convertir en un fenomen molt més feixuc per la societat degut als seus costos humans i econòmics (Roberts, 1999; Espino, 2012). Tot i que a la tesi de Roberts se li han criticat alguns aspectes, com ho són la cronologia o l'escassa atenció que presta a la guerra de setge i a la marina de guerra, el que aquí ens interessa és que *"el més gran volum dels exèrcits, que calia mantenir després de finalitzada la guerra, i la necessitat de més recursos financers per sostenir-los van tenir com a resultat un augment de l'autoritat dels estats, el desenvolupament d'una nova burocràcia, la centralització del poder i la consolidació de polítiques absolutistes"* (Espino, 2012, p. 159). Tal com ja esmenta Espino, aquestes modificacions que va patir la guerra (augment de les tropes, la permanència dels exèrcits, armes més sofisticades i cares...) van portar a un increment significatiu del preu de la guerra, el qual era assumit pel propi Estat, que aconseguia els

recursos a través d'impostos que requeien sobre la població civil. De fet, els civils no només havien de pagar els impostos, sinó que en alguns casos havien d'allotjar les guarnicions militars degut a una manca de quarters i casernes, cosa que fou causa de molts conflictes entre la població i els estats, degut a la depredació dels cossos militars. N'és un perfecte exemple la Guerra dels Segadors de Catalunya de 1640, un conflicte que va enfrontar el Principat de Catalunya amb la Corona de Castella, el qual tingué de *casus belli* la constant guerra entre les monarquies francesa i castellana i l'allotjament de tropes a la zona nord-est de Catalunya.

Per tant, amb la Revolució Militar la societat i la població civil s'incorporen de ple a la guerra, i així esdevenen les encarregades de subministrar-la així com l'objectiu de l'enemic. El conflicte esdevé així un fenomen inherent a la societat moderna.

3.5. Època Contemporània

Amb l'anàlisi que s'ha fet fins ara de les diverses etapes històriques s'ha pogut observar com la violència i el conflicte són uns fenòmens que han acompanyat l'ésser humà des de temps immemorials, cosa que l'arqueologia del conflicte ha ajudat a testimoniar. També s'ha fet evident que aquests fenòmens, comuns a totes les societats, han experimentat un increment significatiu, sobretot a partir d'època moderna. Tot i que els conflictes armats han disminuït en l'època contemporània, sobretot després de la Segona Guerra Mundial, la guerra no és l'únic reflex del conflicte, ja que aquest té moltes i diverses facetes, que van des de les evidents mostres de violència física fins a la violència política. Així doncs, el conflicte en època contemporània no ha disminuït, sinó que ha pres noves formes d'expressar-se i integrar-se en un món capitalista i democràtic. Tot i aquesta reconversió del conflicte en etapes recents, l'època contemporània ha estat una de les etapes històriques més violentes de la humanitat, si tenim en compte la magnitud d'alguns conflictes com les Guerres Mundials o el colonialisme, uns esdeveniments històrics que no només van deixar un ingent nombre de víctimes, sinó que també fou tal la seva brutalitat que encara avui dia ressonen les seves conseqüències (Dye, 2013).

Tal com s'ha dit anteriorment, si bé hi ha la percepció que l'arqueologia del conflicte per l'època medieval i moderna pot semblar una disciplina poc útil degut a la gran quantitat de documentació que en tenim, aquesta sensació augmenta per l'època contemporània, la qual està molt ben documentada degut a la conservació de memòries, testimonis de

soldats, cartes, notícies de diaris, i fins i tot fotografies i vídeos. Així doncs, sorgeix la pregunta què pot oferir l'arqueologia a uns conflictes tan ben documentats. González i Ayán defensen l'ús de la disciplina per èpoques tan recents al·legant la importància de la materialitat dels conflictes contemporanis. Sostenen que la Primera Guerra Mundial es pot caracteritzar com una “guerra de material”, en què es comencen a produir tot tipus d'artefactes a escala industrial. Així doncs, degut a aquest increment exponencial de la producció material consideren que l'arqueologia, com a ciència de la materialitat que és, hi té molt a dir (González, Ayán, 2018, p. 376-377; Saunders, 2004). També s'ha de tenir en compte que tots aquests objectes ens permeten reconstruir la vida quotidiana dels soldats i de la població civil en temps de guerra. Des d'una perspectiva més humana, però, l'arqueologia de conflictes recents permet recuperar, identificar i oferir un enterrament digne de molts soldats desapareguts en el camp de batalla (Carman, 2013, p. 76), així com organitzar tota la informació d'aquests conflictes en museus, on la materialitat hi juga un gran paper (només cal pensar en museus de l'Holocaust, on s'hi mostren joguines, roba i fins i tot pèl de víctimes) (Schofield, Gray, Beck, 2004b, p. 4).

Amb aquest últim punt, els dos autors fan referència a un fet molt interessant, i és que l'arqueologia del conflicte contemporani és una disciplina sovint polèmica, ja que tracta qüestions sovint incòmodes o traumàtiques per les societats actuals (Carman, 2013, p. 65). Un perfecte exemple el tenim a Espanya mateix, on l'excavació de fosses comunes de la Guerra Civil representa un tema delicat, tenint en compte que Espanya és el segon país amb més nombre de desapareguts després de Cambodja (González, Ayán, 2018, p. 381). Ara bé, l'estudi dels conflictes més recents no són els únics que ataquen la memòria patriòtica i reescriuen la història d'un país, cosa que va evidenciar en el seu moment la investigació de la batalla de Little BigHorn, la qual va ser la responsable d'impulsar l'arqueologia del conflicte cap al que és avui dia (Pollard, Banks, 2005, p. 4; Carman, 2013; Dye, 2015; Quesada, 2008).

Tot i resultar polèmica, l'arqueologia del conflicte contemporani també pot arribar a suposar una de les fonts d'informació més importants segons quins casos, com per exemple la Guerra Freda. En aquest cas, moltes de les infraestructures que es van construir durant aquest període de temps van quedar abandonades ràpidament un cop va caure el comunisme, així que moltes instal·lacions es van transformar de sobte en registre arqueològic (González, Ayán, 2018, p. 379). N'és un perfecte exemple el Sistema d'Alerta i Control Aeri (AC&W) que es va construir a Alaska, el qual consistia en una

línia de radars situats a la costa d'Alaska per tal de detectar possibles atacs balístics soviètics. Ja a la dècada de 1970 moltes d'aquestes instal·lacions foren abandonades, i a mitjans de la dècada de 1990 les Forces Aèries van començar a avaluar la seva importància històrica. Malauradament, però, les dures condicions climàtiques de la zona feien d'aquestes instal·lacions militars uns jaciments improbables, per la qual cosa les Forces Aèries van dur a terme un estudi documental amb el suport de testimonis per tal de transferir el coneixement a generacions futures (Whorton, 2004). Un altre cas similar es va donar el 1991, any en què el que el Departament d'Energia de Nevada dels Estats Units va decidir preservar les restes dels assajos d'armes nuclears (Gray, 2004, p. 227; Beck, 2004). Així doncs, en conflictes tan recents l'arqueologia esdevé una espiera per on observar aquest passat relativament desconegut.

Per tant, en aquest context d'increment de la violència, l'arqueologia del conflicte per l'època contemporània s'ha convertit en una disciplina amb molta importància i influència, la qual segueix dues grans línies d'investigació: per un costat, l'estudi de la guerra i les seves facetes, i per l'altre, l'estudi de la violència política i les repressions (González, Ayán, 2018).

Pel que fa el primer cas d'estudi, que podríem anomenar arqueologia del conflicte armat, aquesta s'ocupa d'analitzar les traces i restes que la guerra deixa, tant a nivell paisatgístic com a nivell material. Alguns elements que aquest tipus específic d'arqueologia ha analitzat han estat les trinxeres, els búnquers, els camps de batalla, restes de maquinària bèl·lica, etc. (Saunders, 2004; Carman, 2013, p. 63-80). Pel que fa el segon cas, la violència política, aquesta resulta molt més difícil de registrar arqueològicament, però no és impossible (Carman, 2013, p. 73-75). Quan es parla d'aquest tipus de violència es fa referència als camps de concentració i, sobretot, als genocidis, un fenomen que, probablement, s'inaugura al segle XX (González, Ayán, 2018). Prenent per exemple el genocidi perpetrat pels nazis contra els jueus durant la dècada de 1940, en aquest cas la violència s'ha pogut registrar arqueològicament gràcies a l'estudi dels camps de concentració i, sobretot, de les càmeres de gas (González, Ayán, 2018). Ara bé, en casos no tant representatius, els genocidis es poden registrar també a partir de la troballa d'enormes fosses comunes, com és el cas de Ruanda, on encara a dia d'avui se'n segueixen descobrint. Tot i que els genocidis resulten l'evidència més clara de violència política, no en són l'únic reflex, ja que dins aquest camp també hi trobem revolucions amb la consegüent repressió per part dels estats, així com el moviment obrer, que va

provocar una gran violència. Altres elements que ens poden indicar l'existència de repressió política són els monuments, l'arquitectura civil, les inscripcions i, fins i tot, el nom dels carrers. A tall d'exemple, arreu d'Espanya s'estan canviant el nom de les vies públiques que podien estar relacionades amb el franquisme. De fet, a Girona mateix, arrel de la indignació pels fets de l'1 d'Octubre de 2018, es va canviar el nom de la Plaça Constitució pel de "Plaça U d'Octubre" (Garcia, 2018), cosa que ens permet veure perfectament que la violència política no només té a veure amb genocidis i dictadures, sinó que es segueix donant en un règim democràtic d'avui dia.

A diferència d'èpoques passades, en el cas de l'arqueologia del conflicte contemporani entren en joc dos nous components que marquen l'excavació d'un jaciment així com la seva conservació, els quals són la patrimonialització i la memòria històrica (Schofield, 2009, p. 49-63; Carman, 2004). El fet que els conflictes contemporanis siguin tan recents provoca que entre la població actual encara hi hagi víctimes d'aquests, per la qual cosa s'imposa un sentiment que balla entre la voluntat de deixar enrere el passat i l'intent de no oblidar-lo a partir d'una correcta museïtzació i educació, per tal d'evitar la repetició d'un conflicte semblant (Carman, 2004, p. 10). F. Xavier Hernández i M. Carmen Rojo evidencien en el seu article la necessitat de l'estudi arqueològic per èpoques contemporànies, i no només per la Prehistòria i Història Antiga, ja que l'arqueologia esdevé una eina didàctica que permet apropar el passat a tots els públics, fomentant una memòria històrica que rebutgi la violència. (Hernández, Rojo, 2017, p. 164-165).

4. Uns casos concrets

Fins ara s'ha fet un retrat general sobre l'arqueologia del conflicte, analitzant què és aquesta disciplina i com pot arribar a canviar la seva metodologia en funció de l'època estudiada. Si bé al llarg d'aquest apartat anterior ja s'han mencionat alguns casos en què la col·laboració entre arqueologia i història ha aportat uns resultats més que exitosos, en el present capítol s'analitzaran diversos casos en què s'evidenciarà que la interdisciplinarietat és determinant per poder interpretar correctament el passat. Per tal d'aconseguir dit objectiu, s'ha escollit uns casos d'un marc cronològic i geogràfic específic: l'Edat Antiga a la Península Ibèrica, concretament en l'interval de temps de la Segona Guerra Púnica i de la Guerra de Sertori.

4.1. La Batalla de Baecula

Un dels casos que resulta més exemplar és el de la Batalla de Baecula, estudiat en el marc del projecte "*Baecula: Batallas, Acciones y Escenarios. La Segunda Guerra Púnica en el Alto Guadalquivir*". Aquest fou un projecte d'investigació promogut des de la Universitat de Jaén el 2002, i el qual va culminar amb la publicació d'un volum el 2015 anomenat "*La Segunda Guerra Púnica en la Península Ibérica. Baecula: arqueologia de una batalla*". Tota la informació d'aquest apartat s'ha extret majoritàriament d'aquest volum, tenint en compte la seva rellevància i rigor acadèmic. A més, aquesta monografia resulta molt útil tant pel desenvolupament d'aquest apartat com per l'objectiu del meu treball, ja que el projecte tenia 3 objectius (Molinos, Ruiz, *et al.*, 2017, p. 196):

- Conèixer les accions i batalles que van tenir lloc durant la Segona Guerra Púnica al voltant del riu Guadalquivir.
- Desenvolupar una estratègia metodològica que articulés les fonts escrites i arqueològiques per tal de localitzar els escenaris de la Segona Guerra Púnica a l'Alt Guadalquivir
- Utilitzar els coneixements obtinguts com un valor cultural, fomentant la identitat i cohesió territorial, a més d'utilitzar-los com un recurs turístic i, per tant, econòmic.

Així doncs, aquests objectius ens mostren que aquest projecte no només volia conèixer el conflicte a la península Ibèrica en el marc de la Segona Guerra Púnica, sinó que també (i

això és el que resulta més interessant pel meu treball) era conscient de la necessitat de complementar fonts escrites i arqueològiques.

En qualsevol cas, tal com ja s'ha mencionat anteriorment, la Batalla de Baecula (208 a.n.e.) fou una batalla que es va donar a la zona sud d'Hispania en el marc de la Segona Guerra Púnica (218-202 a.n.e.). Tot i que la guerra entre Roma i Cartago va tenir lloc en múltiples escenaris, la península Ibèrica fou un dels principals, concretament la zona de l'Alt Guadalquivir, ja que era un lloc central en la geopolítica del món iber i cartaginès, sobretot després de la conclusió de la Primera Guerra Púnica (264-241 a.C.).

Amb la victòria romana d'aquest primer conflicte, els cartaginesos es van veure obligats a firmar un acord de pau, el qual establia que havien d'abandonar les illes de Còrsega, Sardenya i Sicília, a més de pagar una indemnització de 3.200 talents de plata en un termini de 10 anys (Rankov, 2011, p. 165). La pèrdua del control d'aquestes illes mediterrànies va portar als cartaginesos a enfocar la seva mirada en la península Ibèrica, una zona d'abundants recursos i, sobretot, d'una riquesa minera extraordinària que els brindava l'oportunitat de saldar els seus deutes amb els romans (Molinos, Ruiz, *et al.*, 2017, p. 197). Fou en aquest territori on el general Amílcar Barca consolidaria el poder d'un nou imperi, el qual seria utilitzat pel seu fill Aníbal com a punt base per contraatacar Roma (Rankov, 2011, p. 165). La península Ibèrica va suposar un element clau en l'estratègia d'Aníbal per atacar Roma ja que, conscient de la inferioritat cartaginesa al mar, era essencial assegurar un corredor terrestre. Així doncs, controlar el territori ibèric era un objectiu prioritari i de gran importància estratègica (Molinos, Ruiz, *et al.*, 2017, p. 197). Tenint en compte el paper que jugava la península Ibèrica, aquesta es va convertir en un dels escenaris principals de la Segona Guerra Púnica, la qual es va donar entre el 214-206 a.n.e. en aquest territori concret. És en aquest context, doncs, que hem de situar la batalla de Baecula.

La Segona Guerra Púnica a la península Ibèrica es va desenvolupar al llarg de cinc actes o escenaris diferents, entre els quals hi ha la batalla de Baecula (Molinos, Ruiz, *et al.*, 2017). Aquest fou un enfrontament que va tenir lloc el 208 a.n.e a la zona de l'Alt Guadalquivir, el qual fou precedit per dos escenaris diferents (Molinos, Ruiz, *et al.*, p. 197-205):

- Primer escenari (214 a.n.e.), setges de *Iliturgi*, *Biguerra*, *Munda* i *Auringis*
- Segon escenari (212-211 a.n.e.), batalles de *Càstulo* i *Ilorci*

Ambdós escenaris van enfrontar l'exèrcit romà liderat per Publi i Cneu Corneli Escipió contra les forces cartagineses, comandades per Asdrúbal Barca, Magó Barca i Asdrúbal Giscó (Molinos, Ruiz, *et al.*, 2017). Tot i que Molinos arriba a identificar fins a cinc escenaris del conflicte, Juan Bellón els engloba tots en dues fases perfectament diferenciades (Bellón, Rueda, *et al.* 2016, p. 75): la primera s'inicia amb l'arribada dels generals Escipió al 212 a.C., comprèn els conflictes dels dos primers escenaris de Molinos, i acaba amb la mort dels dos generals romans, decantant la balança clarament en favor cartaginès; la segona fase s'inicia amb l'arribada del jove Publi Corneli Escipió, que lideraria les forces romanes a les batalles de Baecula i Orongis, va sotmetre les ciutats d'*Iliturgi* i *Ilipa*, i va aconseguir que Càstulo es rendís el 206 a.C. Si bé pot sorprendre l'estratègia romana de centrar-se en una ofensiva a Ibèria -sobretot tenint en compte els èxits que estava tenint Anníbal a la península Itàlica-, aquesta maniobra només cobra sentit si tenim present la importància que va jugar Ibèria en el desenvolupament del curs de la guerra (Zimmermann, 2011). En un principi l'objectiu de Roma era atacar dos fronts alhora, Àfrica i la península Ibèrica. Ara bé, aquesta tàctica va canviar quan els romans van assabentar-se del pla d'Anníbal, davant del qual van retirar les forces d'Àfrica, però mantenint l'ofensiva a Ibèria (Zimmermann, 2011, p. 283). Segons explica Zimmermann, els romans veien la província cartaginesa d'Ibèria com un escenari clau en el desenvolupament del conflicte, no només pels recursos naturals de la zona, sinó que el control del territori ibèric posava en perill els interessos de Cartago i d'Anníbal, el qual esperava reforços del seu germà Asdrúbal des d'Ibèria (Zimmermann, 2011, p. 291). Així doncs, des del punt de vista romà, tots els enfrontaments contra els cartaginesos respondrien a un interès d'evitar que Asdrúbal pogués ajudar al seu germà a Itàlia (Edwell, 2011, p. 321). En aquest sentit, si bé en un primer moment els germans Escipió van aconseguir frenar l'avançada cartaginesa, no fou fins l'arribada del jove general Escipió que els romans van poder consolidar el seu poder a la península ibèrica (Bellón, Rueda, *et al.*, 2016, p. 75). Sota el nou comandament la guerra a Ibèria entrava en una nova fase, la qual va estar marcada per una sèrie de victòries per part romana entre el 209-205 a.C. que suposarien els anys més crítics per decidir el resultat final de la Segona Guerra Púnica (Edwell, 2011, p. 324). Algunes d'aquestes victòries claus foren: la presa de Cartago Nova el 209 a.C., la qual va permetre als romans fer-se amb el tresor cartaginès i amb alguns ostatges ibèrics, l'alliberament dels quals va brindar l'oportunitat d'establir aliances amb diverses tribus ibèriques i, per tant, d'incrementar el nombre d'efectius (Zimmermann, 2011, p. 292); i la batalla de Baecula el 208 a.C., la qual, després d'haver

vençut, va permetre als romans controlar la vall de l'Alt Guadalquivir, arribant a conquerir les ciutats d'*Orongis* i *Iliturgi* (Bellón, Rueda, *et al.*, 2016, p. 77).

La batalla de Baecula va enfrontar l'exèrcit cartaginès, liderat per Asdrúbal Barca, amb l'exèrcit romà, comandat per Publi Corneli Escipió. L'enfrontament va tenir lloc prop de la ciutat ibèrica de Baecula, en un lloc enturonat, cosa que sabem gràcies a les fonts escrites, principalment Titus Livi i Polibi. Els dos autors van narrar la seva versió de la batalla, coincidint en els aspectes més rellevants i generals, però diferint en qüestions més específiques (Domínguez, 2017). En qualsevol cas, gràcies a les fonts escrites sabem aproximadament on va tenir lloc aquest enfrontament i com va succeir: explica Polibi que Asdrúbal Barca rondava els paratges de Cástulo, prop de la ciutat de Baecula, quan es va assabentar de la proximitat de l'exèrcit romà. Davant una primera escaramussa per part romana, Asdrúbal va decidir moure el campament i situar-lo en una posició avantatjosa, concretament dalt d'un turó, el qual era una gran esplanada ascendent protegida per pendents escarpades i per un riu que passava darrera el punt més elevat (Polibi X, 38, 8). Fou justament en aquest emplaçament on Asdrúbal va situar el seu campament, de manera que tenien les esquenes protegides pel riu i podien observar des de dalt del turó les maniobres romanes en cas de batalla (Livi, XXVII, 18, 5 a 7). Si bé en un principi Escipió es va mostrar reticent a atacar degut a la posició avantatjosa dels cartaginesos, després de dos dies de deliberació va decidir prendre la iniciativa ofensiva (Polibi, X, 38, 10). El jove general romà va dissenyar un pla de batalla segons el qual, un cop assegurada una bona posició en el terreny, dividiria les seves forces i atacaria l'exèrcit cartaginès pels flancs, en una maniobra de pinça, la qual va resultar totalment exitosa i va culminar amb la retirada dels cartaginesos (Livi, XXVII, 18, 20).

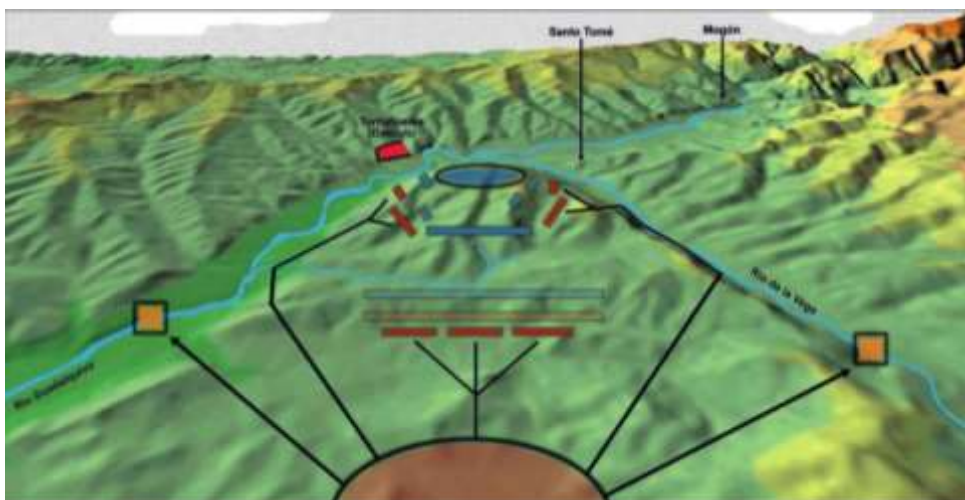


Figura 1: Disposició i moviments de les tropes a la batalla de Baecula. (Molinos, et al., 2017, p. 230)

Fins aquí s'ha contextualitzat la Segona Guerra Púnica i la batalla de Baecula, però la qüestió que ens ocupa resta encara a l'espera: per què és tant paradigmàtic i exemplar aquest cas en la disciplina de l'arqueologia del conflicte? Bé, en les següents pàgines es respondrà aquesta pregunta.

Tal com s'ha argumentat en capítols anteriors, les fonts escrites, tot i que representen una font d'informació molt valuosa, són tendencioses i parcials, ja que els autors antics tenien els seus interessos i les seves perspectives respecte el que narraven (Domínguez, 2017, p. 29). Si bé es podria parlar de la intencionalitat dels autors alhora de fer història, el que aquí ens interessa és més aviat la perspectiva, ja sigui a l'hora de narrar un esdeveniment o de descriure algun lloc concret. Fernando Quesada, conscient de la problemàtica, té en compte aquesta complicació quan parla de les particularitats d'un camp de batalla com a jaciment, i així explica que aquests resulten molt difícils de localitzar degut a la manca d'una petjada arqueològica important i a la poca precisió de les fonts escrites (Quesada, 2008, p. 26). Si bé dos autors diferents no descriurien de la mateixa manera la morfologia d'un terreny i el paisatge que l'envoltava i es podria arribar a pensar que les descripcions corresponen a llocs diferents, aquesta desviació del relat augmenta enormement quan comparem la descripció d'un autor antic amb la situació actual de l'emplaçament. Així doncs, és obvi que identificar on va tenir lloc una batalla concreta només a partir de les fonts escrites resulta una tasca d'alta dificultat.

Ja aplicat al nostre cas, al segle XIX l'autor Ruiz Jiménez, en la seva obra *Apuntes para la Historia de la provincia de Jaén*, ja manifestava la polaritat d'opinions respecte la identificació de la ciutat de Baecula, un element clau per poder situar la batalla de Baecula. Quan el 2002 s'engega el projecte "*Baecula: Batallas, Acciones y Escenarios. La Segunda Guerra Púnica en el Alto Guadalquivir*", es tendia a identificar aquest *oppidum* amb l'actual ciutat de Bailén, sobretot per motius toponímics (Molinos, *et al.*, 2017, p. 207). Així doncs, davant la incertesa per ubicar correctament l'*oppidum* i la batalla de Baecula, la Universitat de Jaén va impulsar aquest projecte per, finalment, localitzar ambdós emplaçaments en base uns coneixements científics.

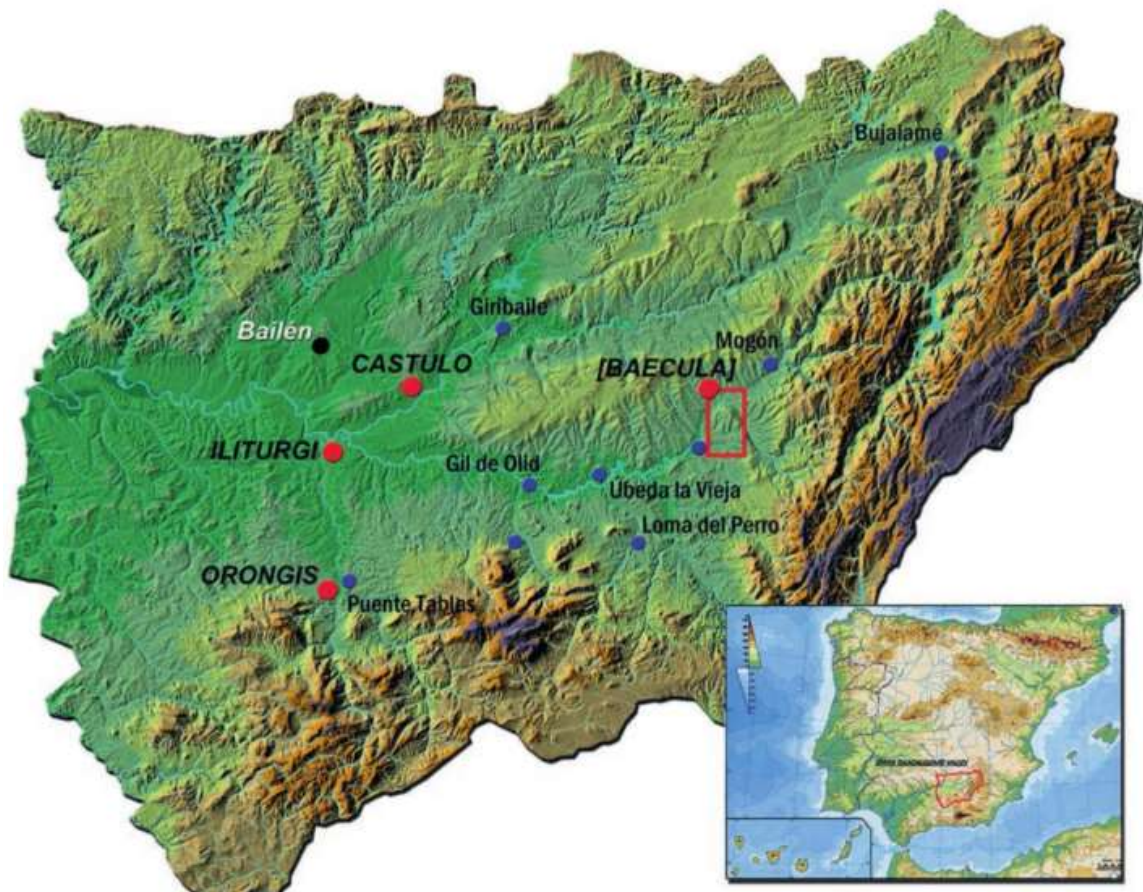


Figura 2: Identificacions hipotètiques de l'oppidum de Baecula (punts blaus) i la nova interpretació sobre la seva ubicació (requadre vermell) (Bellón, et al., 2017b, p. 236)

Tal com manifesta Juan Pedro Bellón (Bellón, *et al.*, 2017, p.82), en els anys precedents al projecte havien tingut lloc diverses investigacions que tenien per objectiu estudiar el territori de l'Alt Guadalquivir en època ibèrica, cosa que va resultar en un mapa de les diverses *oppida* d'aquesta zona. A partir de les fonts escrites es va determinar que la batalla de Baecula devia haver tingut lloc prop d'un riu, ja que tant Polibi com Tit Livi el van incloure en les seves descripcions (Polibi X, 38, 8; Livi XXVII, 18, 5 a 7). El radi de cerca es va poder acotar encara més quan es va tenir en compte que, segons Polibi, Baecula s'ubicava prop de Cástulo (Molinos, *et al.*, 2017, p.211). Ara bé, tal com manifesta el mateix Manuel Molinos, aquestes dades ja s'havien tingut presents per definir l'actual Bailén com l'antiga Baecula. Així, per desacreditar aquesta hipòtesi, els investigadors del projecte van argumentar que, a diferència de Bailén, Baecula devia ubicar-se en un punt anterior a Cástulo. Molinos sosté que el jove Escipió va seguir la ruta coneguda com *Camí d'Anníbal* per anar des de Tarragona fins l'actual província de Jaén, la qual seguia la vall del Guadalquivir. Si bé els adeptes a la hipòtesi de Bailén defensaven que la ruta seguida pels romans per penetrar al territori fou a través de la vall

del riu Guadalimar, aquesta proposta es va desacreditar ja que obligava als romans a passar per Cástulo, un *oppidum* pro-cartaginès. En canvi, amb la nova hipòtesi, Escipió i el seu exèrcit van penetrar per la vall del Guadalquivir, on hi havia multitud d'*oppida*, entre els quals Baecula, en un lloc igualment pròxim a Cástulo tal com havia descrit Polibi (Molinos, *et al.*, 2017, p.211).

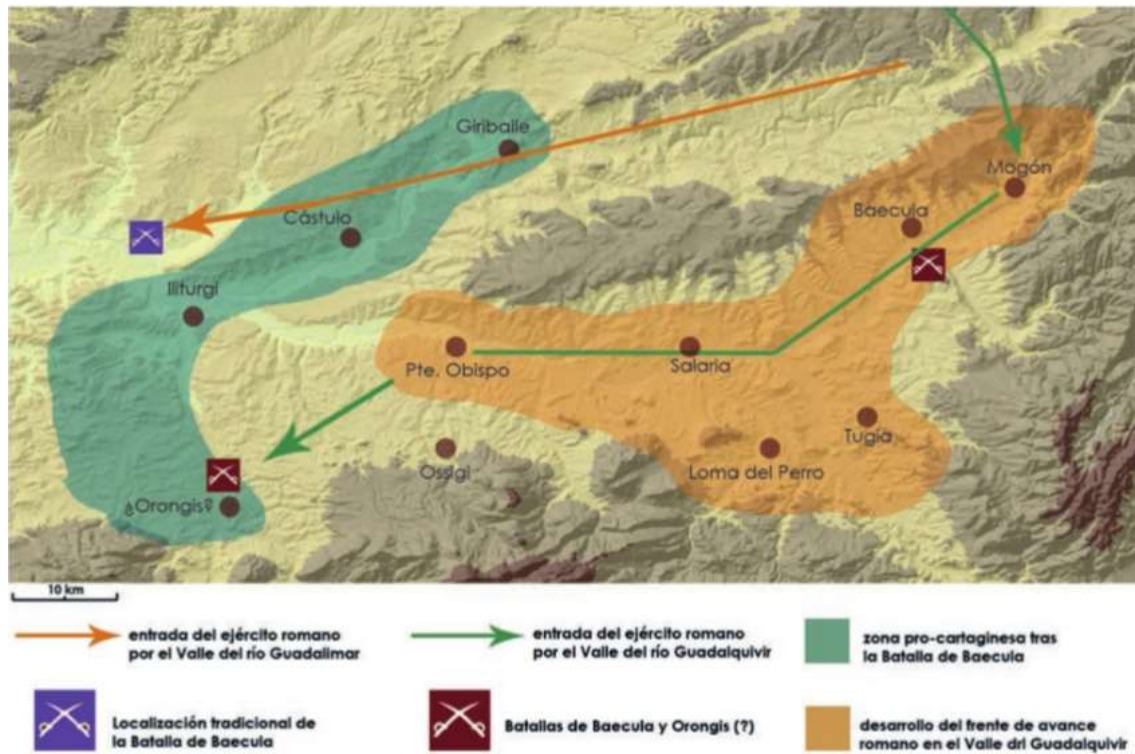


Figura 3: Propostes de penetració a l'Alt Guadalquivir. (Molinos, *et al.*, 2017, p. 210)

Un cop definida i concretada la zona on s'havia de buscar, els investigadors van dur a terme una recerca en un radi de 5km al voltant dels diversos *oppida* conegudes (però no identificades). Així, es pretenia identificar algunes zones que encaixessin amb les narracions de Polibi i Tit Livi (Bellón, *et al.*, 2017, p.83), que havien descrit l'emplaçament de la batalla de la següent manera: “Asdrúbal retiró sus fuerzas a un montículo en cuya cima se extendía una llanura. Había un río en la parte posterior, y por delante y a los lados tenía como una orilla escarpada que la rodeaba completamente. Por debajo de esta había otra planicie en suave declive, que también estaba rodeada por un repecho de difícil ascenso” (Livi XXVII, 5 a 7).

Per tal d'identificar l'emplaçament de Baecula, es van contemplar diversos elements mencionats a les fonts (Molinos, *et al.*, 2017):

1. Asdrúbal estava acampat prop de l'*oppidum* de Baecula. Després de patir els primers atacs dels romans va decidir moure el campament cap a un turó proper.
2. Aquest turó es caracteritzaria per: en primer lloc, tenir un riu que discorria en el seu entorn immediat (concretament a l'esquena del nou campament cartaginès); en segon lloc, tot el turó estaria rodejat per ribassos abruptes excepte per una zona caracteritzada per la presència de pendents més suaus i una o dues terrasses; i finalment, al cim del turó hi hauria una esplanada suficientment gran com per desplegar l'exèrcit cartaginès.
3. A més del campament cartaginès, hi hauria dos campaments romans més: el primer essent el lloc des d'on Escipió va llançar l'atac, i el segon construït dalt del turó un cop vençuda la batalla i assegurada la posició.

Després de dos anys d'estudi topogràfic, històric i arqueològic, es va poder determinar que l'*oppidum* de Los Turruñuelos i el turó conegut com Cerro de las Albahacas (Santo Tomé, Jaén) eren els llocs amb més potencial i coincidències per ser Baecula (Bellón, *et al.*, 2017, p.83). Tal com assenyalaven les fonts, el Cerro de las Albahacas era un element geogràfic prominent en el territori, amb 678 metres d'alçada i una àrea de fins a 1700 hectàrees, tot plegat protegit pel riu Guadalquivir i el riu de la Vega. També gaudia d'una àrea al cim suficientment gran com per desplegar-hi un exèrcit, a més de comptar amb dues terrasses diferents (Bellón, *et al.*, 2017, p. 83). Així doncs, davant la potencialitat que presentava el Cerro de las Albahacas, es va decidir realitzar un estudi arqueològic de la zona i així comprovar la hipòtesis.

La metodologia arqueològica va consistir en una prospecció superficial del terreny, la qual es va dur a terme combinant la metodologia tradicional, que consistia en una prospecció visual del terreny, amb l'ús de detectors de metalls. A més, es van efectuar estudis geomagnètics, geoelèctrics i de georadar en àrees específiques per documentar la presència o absència d'estructures. Finalment, totes les restes que es van localitzar es van georeferenciar a partir d'un Sistema d'Informació Geogràfica (SIG), cosa que va permetre sintetitzar la informació situant totes les troballes en un mapa (Bellón, *et al.*, 2016, p.87). Tota la recerca arqueològica no només va permetre documentar les restes d'una batalla, sinó que també es van poder localitzar les diverses àrees dels campaments així com el desenvolupament de l'enfrontament (Molinos, *et al.* 2017; Bellón, *et al.*, 2017).

Pel que fa els campaments, a partir d'un mostreig superficial i diverses campanyes arqueològiques (2006, 2012 i 2013) es van poder documentar 3 àrees diferents (Rueda, *et al.*, 2017; Bellón, *et al.*, 2016 i 2017):

- Camp A: Corresponent al campament d'Asdrúbal Barca, situat al cim del Cerro de las Albahacas, amb el riu Guadalquivir a la seva esquena tal com van descriure Tit Livi i Polibi. El campament té unes dimensions de 940 metres en l'eix vertical per 640 metres d'amplada, i es caracteritza per la seva forma irregular, en certa manera ovalada. Gràcies a la realització de diversos mostrejos es van poder documentar restes de forats de posts, segurament corresponents a una estructura defensiva (Rueda, *et al.*, 2017, p. 296-298).
- Camp B: Corresponent al segon campament romà, el qual fou establert sobre el campament cartaginès després de la batalla, aprofitant la situació avantatjosa del lloc, tal com indicava el mateix Polibi (Polibi X, 38, 8). El que va ajudar a identificar aquest emplaçament com el segon campament romà fou la troballa de ceràmica del període ibèric tardà. La seva presència s'ha relacionat amb la proximitat de l'*oppidum* de Baecula, que actuaria com un centre productor i d'aprovisionament de l'exèrcit acampat al Cerro de las Albahacas (Bellón, *et al.*, 2016, p. 97). A més, es van localitzar grans claus (destinats a clavar tendes de campanya), monedes cartagineses i romanes i restes d'armes, com alguna punta de llança. El que va resultar més interessant, però, foren les estructures que es van documentar i excavar, les quals es van relacionar amb l'activitat de producció metal·lúrgica. Aquestes estructures corresponien a una fase d'abandonament, però es va poder registrar nivells d'ús previs a la destrucció (Rueda, *et al.*, 2017, p. 305-306).
- Camp C: Corresponent al primer campament romà, des d'on Escipió i les seves tropes van iniciar l'atac. Localitzat a 5 km de distància del campament cartaginès, la seva existència s'ha pogut documentar gràcies a la troballa de materials diversos, ja que no es conserven restes d'estructures visibles. Entre aquests materials descoberts hi ha fíbules, claus de grans dimensions (destinats a clavar les tendes de campanya), puntes de fletxa, alguns elements de l'*impedimenta* de l'exèrcit, i tatxes o *clavi caligae*, les quals no només han ajudat a documentar l'àrea del campament, sinó que també han permès reconstruir l'itinerari que va

seguir l'exèrcit romà del campament fins al camp de batalla (Rueda, *et al.* 2017, p. 300; Bellón, *et al.*, 2016, p. 95).

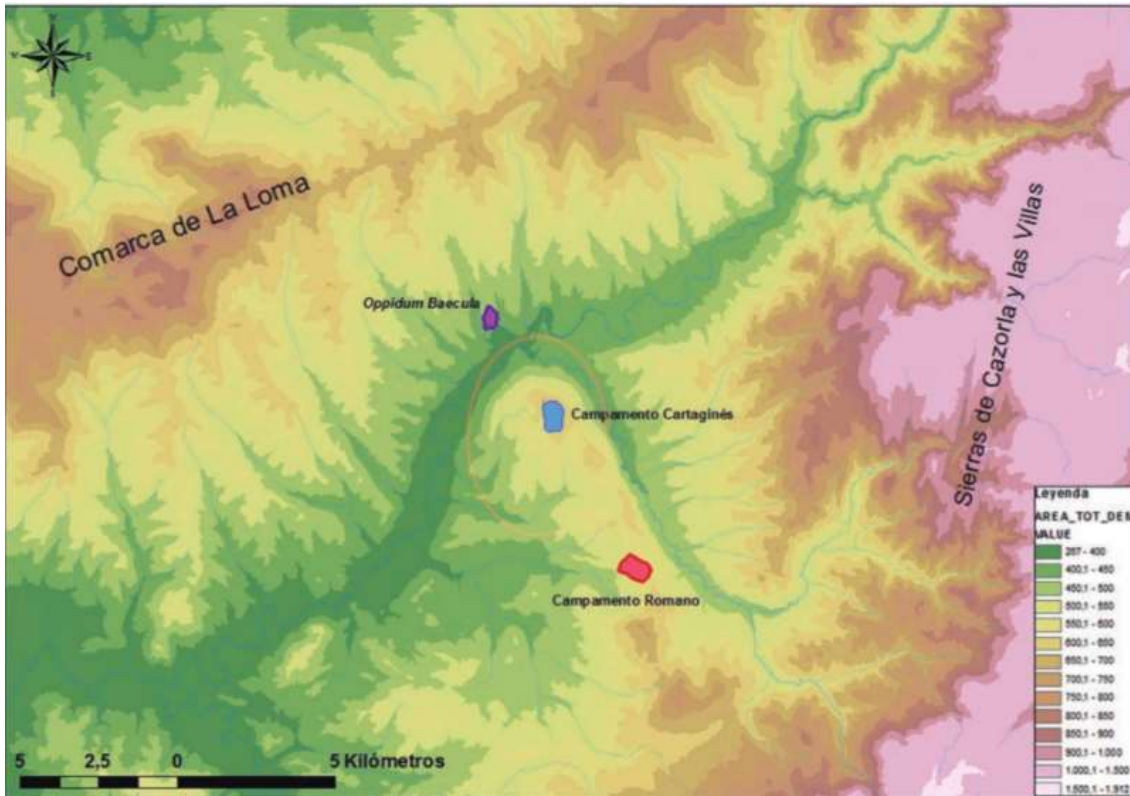


Figura 4: Ubicació de les àrees campamentals de la batalla de Baecula al Cerro de las Albahacas (Molinos, *et al.*, 2017, p. 280).

Finalment, gràcies a la troballa de *clavi caligae* i a la seva georeferenciació els investigadors del Projecte Baecula van poder estudiar com es va desenvolupar la batalla, podent reconstruir l'itinerari seguit per Escipió que les fonts descriuen. Així, s'ha pogut localitzar el camí que van seguir les tropes romanes des del Campament C fins al camp de batalla. Segons Tit Livi, un cop allà, seguint l'estratègia del jove general, part de l'exèrcit es va dividir i va atacar els flancs en un moviment de tenalla, una maniobra que seria decisiva en el resultat final de l'enfrontament i que portaria a Asdrúbal a retirar-se (Livi XXVII, 18, 15-20). Si bé s'han trobat concentracions de *clavi caligae* que rodegen l'àrea principal de la batalla, només s'ha pogut reconèixer arqueològicament el camí que va seguir l'ala esquerra. El camí que va seguir l'ala dreta, en canvi, no s'ha pogut confirmar, tot i que la troballa de tatxes ha portat als investigadors a fer una hipòtesis sobre l'itinerari (Bellón, *et al.*, 2017b, p. 574-579).

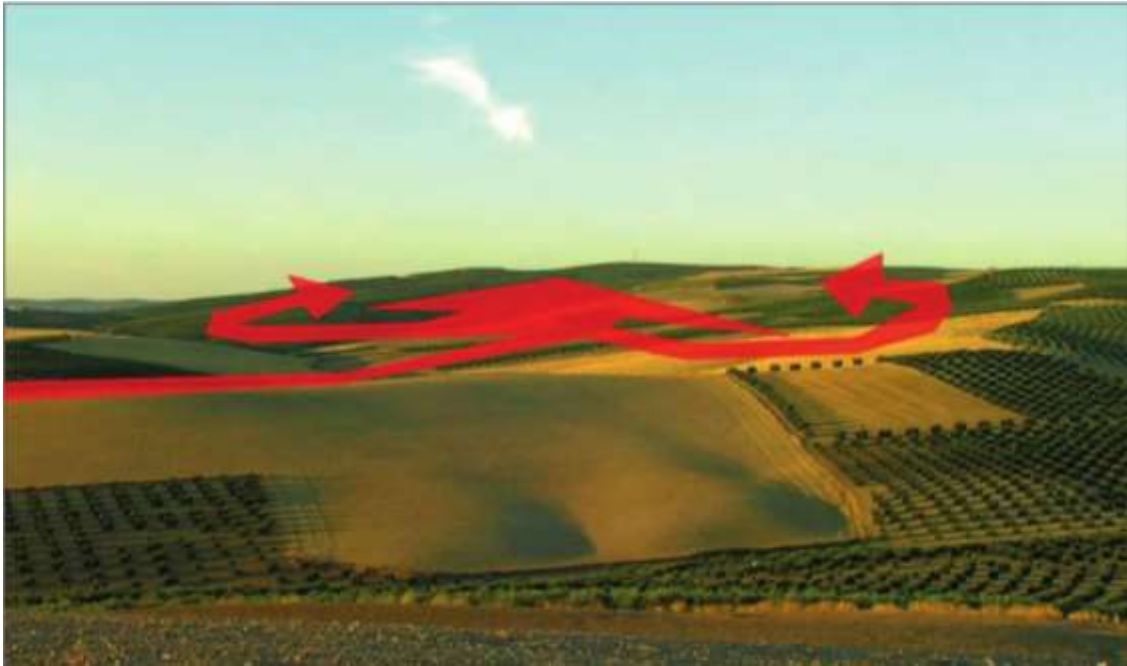


Figura 5: Indicació de les ales d'atac de l'exèrcit romà en el seu ascens al Cerro de las Albahacas. (Bellón, et al., 2017b, p. 574)

4.2. La Guerra de Sertori i alguns episodis bèl·lics

La guerra de Sertori (82-72 a.C.) fou un episodi de les guerres civils que va enfrontar un general de la facció popular, Quint Sertori, amb diversos generals de la facció optimat enviats des de Roma a Hispània per combatre'l, i entre els quals destaquen Quint Cecili Metel Pius i Cneu Pompeu Magne. Sertori, enemic de Sul·la, va formar una coalició amb altres exiliats romans i italians, i també amb els pobles indígenes, com els lusitans o els celtíbers, per enfrontar-se al senat que controlava en aquell moment la República romana. El principal escenari del conflicte fou la península Ibèrica, que va experimentar durant aquest període el moment de més efervescència militar per part de Roma en el territori (Padrós, 2016, p. 381). Si bé les fonts clàssiques esmenten fragmentàriament aquests esdeveniments, tot i que s'ha considerat com un període força controvertit (Neira, 1986), només a partir de l'arqueologia del conflicte ens podem aproximar a registrar el nivell de violència que es va viure a la península durant aquest lapse de temps (Padrós, 2016, p. 72-78; Pérez, 2014, p. 24-29; Salinas, 2014, p. 18-28). Casos com el d'Alcañiz, Libisosa o Valentia mostren perfectament la importància del treball arqueològic per reconstruir els esdeveniments que van succeir durant la Guerra de Sertori i que, malauradament, van passar desapercebuts als ulls de les fonts clàssiques.

4.2.1. El setge romà de l'oppidum Cabezo de Alcalá

El setge que va patir l'*oppidum* ibèric de Cabezo de Alcalá, a la província de Terol, és un altre exemple de la insuficiència de les fonts per documentar fidelment l'avenç romà a la península Ibèrica.

Les excavacions a aquest assentament ibèric van iniciar el 1868, a partir de la iniciativa de Pablo Gil y Gil. Tot i això, les excavacions sistemàtiques no van començar fins el 1919, sota la direcció de Juan Cabré i Lorenzo Pérez. La importància de les troballes que es van fer en el marc de les intervencions arqueològiques va motivar l'excavació del jaciment més o menys regularment durant tot el segle XX. Avui dia, aquest assentament és un dels pocs *oppida* d'Espanya que ha estat completament excavat. Si bé les fonts clàssiques no mencionen l'existència d'aquest assentament ibèric, gràcies a les contínues campanyes arqueològiques es va poder reconstruir la història d'aquest *oppidum* (Romeo, 2021, p. 68; Romeo, 2004, p. 26; Uribe, *et al.*, 2021, p. 12).

Aquest assentament ibèric, el nom original del qual es desconeix, està ubicat a Cabezo de Alcalá, prop de la ciutat d'Azaila, Terol. Ubicat sobre un turó, l'*oppidum* ocupa una posició avantatjosa que li ofereix un bon control visual del territori. La posició estratègica de l'assentament va motivar la presència romana en aquest enclavament des de ben aviat, i així s'han documentat restes materials de principis del segle II a.C. (Uribe, *et al.*, 2021, p. 12).

Les primeres excavacions de Cabré, al segle XX, ja van documentar evidències arqueològiques d'un conflicte. La troballa d'un nivell de cendres i carbó, de restes de barricades als carrers de l'*oppidum*, de projectils així com d'elements de la poliorcètica militar clàssica, com una doble muralla o un fossat, va portar als investigadors a concloure que l'assentament ibèric de Cabezo de Alcalá havia patit un setge (Uribe, *et al.*, 2021, p. 12; Romeo, 2004). Si bé Cabré havia relacionat aquest conflicte en el marc de la guerra civil de Cèsar (49-45 a.C.), a finals segle XX, després d'una revisió dels materials, es va proposar una nova cronologia, que lligava el setge i la destrucció de la ciutat amb la guerra de Sertori (82-72 a.C.) (Uribe, *et al.*, 2021, p. 13).

L'*oppidum* de Cabezo de Alcalá estava format per dues àrees diferenciades: la zona alta o acrópolis, la qual estava defensada per un sistema de murs i un fossat, i la zona baixa (Uribe, *et al.*, 2021, p. 20; Romeo, 2004, p. 31). La troballa de mesures defensives en

l'àrea perimetral de l'acròpolis, com la disposició vertical de lloses del paviment dels carrers, ens indiquen que la zona baixa de la ciutat va ser abandonada, i que la població de l'*oppidum* es va atrinxerar a l'acròpolis. La localització d'aquestes restes, a més, va portar als investigadors a pensar que el setge no fou un esdeveniment sobtat, sinó que ja havia estat previst amb antelació, per la qual cosa els habitants de Cabezo de Alcalá van tenir temps per preparar aquestes defenses. A més, es va poder documentar la presència de barricades així com d'armes balístiques, com l'*scorpio*, que permetrien als fbers defensar-se del setge romà (Romeo, 2004, p. 34-38).

Tot i l'absència de fonts clàssiques que mencionin aquest episodi bèl·lic, a partir de l'arqueologia es va poder reconstruir el curs del setge i de la batalla. Romeo detalla que, en un principi, els assaltants romans van atacar amb catapultes i *scorpio* les muralles de l'*oppidum*, per tal de debilitar les seves defenses, cosa que s'ha pogut documentar a partir de la troballa de projectils d'aquestes armes balístiques (Romeo, 2021, p. 78). Un cop debilitades unes zones concretes, l'exèrcit romà va plantar-se a les portes de l'acròpolis gràcies a la construcció d'una rampa –de 75 metres de llargada– que els va permetre superar el fossat. L'existència d'aquesta rampa o *agger* es va poder documentar gràcies a la troballa d'acumulacions de terra al peu de les muralles i dins el fossat (Romeo, 2021, p. 74). Mentre les armes balístiques anaven assetjant els defensors, els romans van pujar per la rampa una torre mòbil amb ariet que va destruir un pany de muralla. Donada aquesta situació, els defensors es van replegar a la zona nord de l'*oppidum*, on s'havien improvisat unes barricades (les quals es van poder registrar arqueològicament). Tot i això, amb l'enemic dins el recinte emmurallat, qualsevol defensa fou inútil. La batalla continuaria als carrers, ara ja cos a cos, concloent amb la destrucció total de l'*oppidum* del Cabezo de Alcalá (Romeo, 2004, p. 45-47).

L'*oppidum* del Cabezo de Alcalá suposa un perfecte exemple de la importància de l'arqueologia del conflicte, ja que davant la inexistència de fonts literàries que parlin d'un episodi bèl·lic concret, aquesta sub-disciplina no només ens permet registrar l'existència d'un conflicte, sinó que també permet reconstruir-lo.

4.2.2. El cas de Libisosa

Libisosa fou un *oppidum* ibèric ubicat a l'actual província d'Albacete, en un corredor natural amb abundants recursos hídrics. La seva creació data de la fase de l'Ibèric Ple, i

així s'han documentat restes d'estructures amb una cronologia del segle V-IV a.C. L'*oppidum* de Libisosa mostra un alt desenvolupament urbà i econòmic en la fase de l'ibèric final, un període marcat per la presència romana a la península des de la Segona Guerra Púnica. S'ha interpretat que aquest *oppidum* funcionaria com la seu de la oligarquia ibèrica, afavorida per la situació geoestratègica de l'assentament, que oferia bons contactes comercials i polítics (Uroz, Arévalo, 2020, p. 88). De fet, la troballa de 16 vasos decorats expliquen la història d'aquesta aristocràcia i la mitologia dels últims oligarques ibers que es van enfrontar a la "romanització" de la Península Ibèrica (Pérez, 2014, p. 41). Aquest assentament seria ocupat pels romans en l'últim quart del segle I a.C., consolidant-lo com un punt econòmicament i políticament potent a partir de la construcció d'un fòrum regional. (Uroz, 2003, p. 222-225).

Les excavacions arqueològiques van permetre documentar a la vessant nord de l'assentament (denominada Sector 3) les restes d'un barri iberoromà que havia estat destruït sistemàticament a principis del segle I a.C. Aquesta destrucció va deixar un registre arqueològic potent, amb l'existència de nivells d'enderroc de cobertes i murs. Paradoxalment, això va permetre la conservació d'una gamma molt variada d'objectes arqueològics sota aquests estrats de destrucció (Uroz, 2003, p. 226; Uroz, Arévalo, 2020, p. 88). La formació d'aquest conjunt tancat i la gran conservació d'alguns dels seus elements, com els vasos decorats, ha portat a alguns a definir Libisosa com la "Pompeia ibèrica" (Pérez, 2014, p. 41)

Un dels elements que es van descobrir en aquest barri foren tres conjunts de monedes diferents que, per les característiques de la seva posició, no s'han relacionat amb uns petits tresors. El segon lot, ubicat al Carrer 2, és el més significatiu dels tres, ja que les monedes es van trobar al costat d'un esquelet estès sobre el carrer. La seva posició forçada, amb els braços irregularment flexionats i les cames obertes, i l'absència d'una fossa o tomba fan pensar en una mort violenta. A partir de la troballa de restes d'un collaret al voltant de l'esquelet s'ha identificat aquest individu com una dona. Degut a la concentració de les monedes s'ha establert que aquestes devien estar contingudes dins una bossa orgànica que devia portar la dona en el moment de la seva mort (Uroz, Arévalo, 2020, p. 97-98). Tots tres conjunts van oferir una datació de principis del segle I a.C., coincidint amb el context general de destrucció precipitada, que s'ha relacionat amb una devastació del poblat de Libisosa en el context de la guerra de Sertori (Uroz, Arévalo, 2020, p. 109; Uroz, 2003, p. 233).

Així doncs, en el marc de la guerra sertoriana els romans atacarien l'assentament de Libisosa, un episodi que resultaria en la destrucció del barri iberoromà. En aquesta mateixa zona, a més, s'ha documentat la construcció d'un pany de muralla *post quem* a la destrucció del barri. Així doncs, s'ha fet una interpretació per la qual, un cop els romans havien atacat l'*oppidum*, van establir-hi allà un campament, aprofitant la situació estratègica de l'enclavament. Degut a la inestabilitat militar que es vivia, van construir ràpidament una muralla, cosa que s'ha pogut documentar per la poca cimentació que presenta (Uroz, 2003, p. 234). Finalment, cal apuntar que, tot i que s'ha pogut documentar un episodi bèl·lic a l'*oppidum* de Libisosa en el marc de la guerra de Sertori, degut a la manca de fonts clàssiques que ens en parlin, es desconeix la filiació de Libisosa en aquest conflicte (Pérez, 2014, p. 41).

4.2.3. El cas de Valentia

Les excavacions a la ciutat romana de Valentia, la qual fou un dels principals i últims baluards que recolzava la causa de Sertori, van permetre registrar que aquest assentament fou un dels més castigats per la guerra sertoriana. Si bé les fonts clàssiques esmenten la destrucció de Valentia a mans de Pompeu Magne, les intervencions arqueològiques van permetre registrar què va suposar realment aquesta destrucció de la ciutat. Així per exemple, les excavacions van documentar un gran nivell d'incendi, en el qual també s'han recuperat les restes de catorze individus amb senyals d'haver estat esquarterats, juntament amb armament divers i un conjunt ceràmic que es va datar del 75 a.C., per tant, a finals de la guerra (Amela, 2011, p. 8; Pérez, 2014, p. 32).

Uns treballs del 2002 van localitzar un nivell de destrucció sobre la via pública, davant de dos *tabernae*. Tot i que aquesta capa era un clar indicatiu de l'existència d'un incendi a la ciutat, el més interessant fou la troballa de restes d'esquelets mutilats. Tot i estar en un mal estat de conservació degut a l'efecte del foc, es van poder identificar fins a catorze individus, que segons els estudis antropològics tenien entre disset i vint-i-dos anys. Tots ells presentaven indicis de traumatismes resultants d'un comportament violent, i tots mostraven signes d'haver estat torturats (molts tenien restes d'haver estat lligats i cremats), amb una sistemàtica amputació de les extremitats i decapitació (Pérez, 2014, p. 33; Alapont, *et al.*, 2009, p. 23-27). El cas més gràfic i evident de la brutalitat d'aquesta violència el trobem en l'únic individu d'edat madura: aquest es trobava en posició de

bocaterrosa, amb restes de corda cremada al voltant del coll, que seguia la columna fins la pelvis. La corda, que baixava des del coll i li lligava les mans darrera l'esquena, immobilitzaria l'individu. Un cop sotmès, fou empalat per un *pilum* que li travessava el cos des del còccic fins l'espatlla dreta. Per tant, l'individu fou lligat i subjectat per tal de ser empalat *in vivo* (Alapont, *et al.*, 2009, p. 23-24).

Si bé el nivell de destrucció i la troballa de restes humanes ja indicaven l'existència d'un conflicte, la troballa d'un petit tresor amb 195 denaris (amb una cronologia del 77 a.C.) va permetre datar correctament les restes i contextualitzar totes les troballes en el marc de la guerra de Sertori (Amela, 2011, p. 9-10). Aquest conjunt arqueològic, doncs, permet fer-nos una idea de l'acarnissada batalla que va tenir lloc a Valentia. De fet, que alguns esquelets mostrin evidències d'haver estat torturats ens porta a concloure que la destrucció es va produir en dos moments diferents: en primer lloc, el combat i la lluita dins la ciutat, que va concloure amb victòria pompeiana i amb la tortura i mutilació d'alguns enemics; i en segon lloc, l'incendi de Valentia, que va portar a la destrucció de la ciutat (Alapont, *et al.*, p. 14).

5. Conclusió

Aquest treball ha suposat una aproximació a l'arqueologia del conflicte, una sub-disciplina d'origen relativament recent que està experimentant un gran creixement durant aquests últims anys. Aquesta branca de l'arqueologia ens permet acostar-nos i analitzar el conflicte de qualsevol societat i qualsevol època històrica gràcies a la seva vessant arqueològica. Tal com van manifestar Pollard i Banks, i tal com s'ha anat repetint al llarg d'aquest treball, l'arqueologia del conflicte no consisteix només en l'estudi dels camps de batalla, que ja suposa una "sub-sub-disciplina" per si sola. Amb la concepció del concepte "arqueologia del conflicte", els coeditors de la revista *Journal of Conflict Archaeology* pretenien encunyar una nou concepte que englobés totes les temàtiques relatives a la conflictivitat, amb l'objectiu d'entendre el conflicte en la seva totalitat, és a dir, comprendre les causes i conseqüències d'aquest, però també el seu reflex en les societats. Així doncs, aquesta nova sub-disciplina pretenia acollir sota el seu paraigües tots aquells elements relacionats amb el conflicte, com per exemple: estructures defensives, camps militars, paisatges de guerra, la iconografia, tombes i els seus aixovars, instal·lacions administratives i logístiques, així com xarxes viàries, les quals poden estar vinculades amb el procés d'implantació militar. Per tant, l'arqueologia del conflicte no només vol estudiar les batalles, sinó que és més ambiciosa i pretén relacionar l'augment de signes de violència en època prehistòrica amb l'aparició del neolític; intenta entendre com es va produir l'expansió de la presència romana a la península Ibèrica; vol analitzar els patrons de poblament d'època medieval i esbrinar quina relació guarda amb els castells feudals; investiga quines conseqüències va tenir l'evolució de l'armament i les tàctiques militars en totes les èpoques; i fins i tot pretén documentar la pervivència del conflicte en una època suposadament dominada per la democràcia i la pau.

Ara bé, el conflicte, degut a la seva naturalesa efímera, no sol quedar reflectit en les fonts escrites, o com a mínim no fidelment. Tal com s'ha argumentat anteriorment, cap font és totalment imparcial ni, òbviament, pot narrar tots els esdeveniments d'un conflicte. En són un exemple els casos que s'han analitzat en aquest mateix treball: pel que fa *l'oppidum* Cabezo de Alcalá, aquest no apareixia en les fonts escrites, però gràcies a l'arqueologia s'ha pogut documentar i reconstruir el setge que va patir en el marc de la guerra de Sertori; en un nivell menys extrem, tot i que la destrucció de la ciutat de Valentia sí que era esmentada per les fonts, aquestes simplement ho mencionaven, sense oferir una

visió detallada. Un cop més, l'arqueologia permet fer-nos una idea del grau de violència que portava la destrucció d'una ciutat.

Ara bé, també hem de tenir en compte que l'arqueologia, tot i que molt útil, només permet estudiar les restes materials. Tot i que un estudi de la materialitat ens podrà revelar certs aspectes d'aquella societat o comunitat, mai podrà reconstruir fidelment el relat històric. Així doncs, esdevé imprescindible una contextualització de les restes a partir de l'estudi de les fonts escrites. N'és un exemple el projecte de La Batalla de *Baecula* de la Universidad de Jaén. El seu estudi suposa el perfecte matrimoni entre arqueologia i història: per un costat, l'anàlisi de les fonts va portar als investigadors a delimitar una determinada àrea on l'*oppidum* de Baecula es podia ubicar, el qual van poder rastrejar a partir d'estudis cartogràfics i de les noves tecnologies. Un cop escollida la zona amb més potencial van dur a terme una prospecció arqueològica que va aportar resultats positius. El seu estudi no només va permetre ubicar correctament on va tenir lloc la batalla de *Baecula*, sinó que es va poder comprovar la veracitat de les fonts respecte el desenvolupament de la batalla (les diferents àrees campamentals, l'ascens dels romans pel Cerro de las Albahacas, la maniobra de tenalla duta a terme pel general Escipió).

Gràcies a aquest estudi i a molts altres que no s'han analitzat aquí, l'arqueologia del conflicte es mostra com una sub-disciplina que permet resoldre els conflictes entre història i arqueologia. Tot i que l'arqueologia del conflicte es mostra com una disciplina refugi i holística, segons el meu parer el seu gran mèrit és la interdisciplinarietat que comporta i motiva. Tal com s'ha vist en els casos analitzats, aquesta sub-disciplina obliga als seus estudiosos a recórrer tant a les fonts escrites com al registre arqueològic per tal de reconstruir fidelment el relat històric; si només ens centréssim en l'anàlisi documental ens perdríem gran part de la informació i podríem ser víctimes de la parcialitat de les fonts, però si només analitzéssim el registre arqueològic seríem incapaços de situar correctament les restes dins la història.

6. Bibliografia

- Amela, L. (2011). La colonia “pompeyana” de Valentia. *POLIS: Revista de ideas y formas políticas de la Antigüedad Clásica*, (23), pp. 7-34
- Alapont, LL., Calvo, M. i Ribera, A. (2009). La destrucción de *Valentia* por Pompeyo (75 a.C.). *Quaderns de Difusió Arqueològica*, 6, pp. 9-39
- Beck, C.M. (2004). The archaeology of scientific experiments at a nuclear testing ground. Dins J. Schofield, W. Gray i C.M. Beck (Ed). *Matériel Culture: The archaeology of twentieth-century conflict*, (pp. 65-79).
- Bellón, J. P., Rueda, C., Lechuga, M. Á., i Moreno, M. I. (2016). An archaeological analysis of a battlefield of the Second Punic War: the camps of the battle of Baecula. *Journal of Roman Archaeology*, (29), pp. 73-104
- Bellón, J. P., Rueda, C., Lechuga, M. Á., Ruiz, A. i Molinos, M. (2017). Archaeological methodology applied to the analysis of battlefields and military camps of the Second Punic War: Baecula. *Quaternary International*, (435), pp. 81-97
- Bellón, J. P., Ruiz, A., Molinos, M., Rueda, C. i Gómez, F. (Eds.) (2017). *La Segunda Guerra Púnica en la península ibérica. Baecula: Arqueología de una batalla*. Publicaciones de la Universidad de Jaén.
- Bellón, J.P., Ruiz, A., Molinos, M., Rueda, C., Gómez, F. i Quesada, F. (2017). Conclusiones y propuestas sobre el desarrollo de la Batalla de *Baecula*. Dins J.P. Bellón, A. Ruiz, M. Molinos, C. Rueda i F. Gómez, (Eds.) *La Segunda Guerra Púnica en la península ibérica. Baecula: Arqueología de una batalla*, (pp. 537-600).
- Carbonell, Eudald; Sala, R.; Rodríguez, X.P.; Mosquera, M.; Ollé, A.; Vergès, J. M.; Martínez-Navarro, B. i José María Bermúdez de Castro. (2010). Early Hominid Dispersals: A Technological Hypothesis for “Out of Africa”. *Quaternary International*, 223-224, pp. 36-44
- Carman, J. (2004). Paradox in places: twentieth-century battlefield sites in long-term perspective. Dins J. Schofield, W. Gray i C.M. Beck (Ed). *Matériel Culture: The archaeology of twentieth-century conflict*, (pp. 9-21).
- Carman, J. (2013). *Archaeologies of conflict*. Bloomsbury.

- Catarineu, L. (2022). *Topografía y arqueología del conflicto en el Noreste de la Hispania Citerior y valle medio del Ebro durante las primeras fases de ocupación romana (218-72 a.C.)* [Tesi doctoral, Universitat Autònoma de Barcelona]. Tesis Doctorals en Xarxa (TDX). <https://www.tdx.cat/handle/10803/675912>
- Costa-García, J.M. (2018). Rediscovering the Roman conquest of the north-western Iberian Peninsula. Fernández-Götz, M. i Roymans, N. (Eds.). (2018). *Conflict Archaeology: Materialities of Collective Violence from Prehistory to Late Antiquity*, (pp. 141-151).
- Cruz, J. (2013). El monopolio de la violencia en el feudalismo como problema historiográfico. *Anuario Facultad Ciencias Humanas*, 10 (1), pp. 1-16
- Domínguez, A.J. (2017). Los autores antiguos y la Segunda Guerra Púnica: una visión sesgada. Dins J.P. Bellón, A. Ruiz, M. Molinos, C. Rueda i F. Gómez, (Eds.) *La Segunda Guerra Púnica en la península ibérica. Baecula: Arqueología de una batalla*, (pp. 29-48).
- Dye, D. (2015). Conflict and War, Archaeology of: Behaviour and Social Organization. *International Encyclopedia of the Social & Behavioural Sciences*, 4, pp. 600-606. https://www.academia.edu/8755758/Archaeology_of_Conflict_and_War
- Echeverría, F. (2008). *Ciudadanos, campesinos y soldados: la "Revolución Hoplita" y la construcción de la "Polis" en los siglos VIII a VI a.C.* Polifemo.
- Edwell, P. (2011). War Abroad: Spain, Sicily, Macedon, Africa. Dins D. Hoyos (Ed.) *A companion to the Punic Wars*, (pp. 320-338).
- Espino, A. (2012). La revolució militar moderna. Dins A. Espino, M.A. Martí (Coords.) *Manual d'història moderna universal*, (pp. 158-174).
- Fernández-Götz, M. i Roymans, N. (Eds.). (2018). *Conflict Archaeology: Materialities of Collective Violence from Prehistory to Late Antiquity*. European Association of Archaeologists.
- Galán, M. R. (2016). El entendimiento de las técnicas bélicas medievales a través de los restos arqueológicos. Dins *Quintas Jornadas de Jóvenes Investigadores de la Universidad de Alcalá. Humanidades y Ciencias Sociales*, (pp. 119-126).

- García, M. (febrer 12, 2018). Girona canvia el nom de la plaça Constitució per la d'U d'Octubre de 2017. Ara. https://www.ara.cat/comarquesgironines/girona-canvia-placa-constitucio-doctubre_1_2757406.html
- González, A. i Ayán, X. (2018). *Arqueología: Una introducción al estudio de la materialidad del pasado*. Alianza
- Gordón, F. (2010). *Dinámica poblacional, Conflicto y Violencia en el Norte de la Patagonia durante el Holoceno Tardío: un Estudio Arqueológico* [Tesi doctoral, Universidad Nacional de la Plata].
- Güell Junkert, M. (2008). Consideracions al voltant de la Revolució Militar a Catalunya. *Pedralbes*, 28, pp. 199–224.
- Guilaine, J. i Zammit, J. (2002). *El camino de la guerra: La violencia en la prehistoria*. Ariel Prehistoria.
- Gutiérrez, J.A. i Suárez, P. (2007). Castillos y fortalezas feudales en Asturias: metodología para su estudio. *Territorio, Sociedad, y Poder*, (2), pp. 5-36.
- Hernando, A. (1992). Enfoques teóricos en arqueología. *SPAL*, (1), pp. 11-36. <https://dialnet.unirioja.es/servlet/articulo?codigo=176590>
- Hernando, A. (1992). Enfoques teóricos en Arqueología. *SPAL*, 1, pp. 11-35
- Jiménez, A., Bermejo, J., Liceras, R., Moreno, F. i Tardio, K. (2018). Archaeological perspectives on the siege of *Numantia*: the new fieldwork project at the Roman camps at Renieblas (Spain, 2nd-1st centuries BC). Fernández-Götz, M. i Roymans, N. (Eds.). (2018). *Conflict Archaeology: Materialities of Collective Violence from Prehistory to Late Antiquity*, (pp. 115-126).
- Larrañaga, M. (1999). Conflictividad social castellano-leonesa y Feudalismo en el s. XII: una reflexión sobre el caso de Castrojeriz. *Indagación: revista de historia y arte*, (3), pp. 215-227.
- Lluch, R. (2013). Tot pensant en el conflicte remença: reflexions i propostes. *Estudis d'història agrària*, (25), pp. 29-46.
- López, J. i Moreno, F. (2012). El cambio social en la prehistoria de las tierras bajas de Uruguay: la visibilidad arqueológica del conflicto. Dins J. López i M. Berón (Eds.)

- Indicadores arqueológicos de violencia, guerra y conflicto en Sudamérica* (pp. 19-33).
- Martínez, D. (2017). Un depósito de siliquae recortadas hallado en Teruel (Aragón) y asociado a clavi caligarii (post 408-411 dC), *Revue Belge de Numismatique et de sigillographie*, CLXIII, pp. 189-203
- Meyer, C., Kürbis, O., Dresely, V. i Alt, K.W. (2018). Patterns of collective violence in the Early Neolithic of Central Europe. Dins A. Dolfini, R.J. Crellin, C. Horn i M. Uckelmann (Eds.) *Prehistoric Warfare and Violence: Quantitative and Qualitative Approaches* (pp. 21-38).
- Molinos, M., Ruiz, A., Bellón, J.P., Gómez, F., Rueda, C., Sánchez, A. i Gutiérrez, L.M. (2017). El proyecto *Baecula*: historia de una investigación. Dins J.P. Bellón, A. Ruiz, M. Molinos, C. Rueda i F. Gómez, (Eds.) *La Segunda Guerra Púnica en la península ibérica. Baecula: Arqueología de una batalla*, (pp. 195-232).
- Molinos, M., Ruiz, J.P., Rueda, C., Ruiz, A., Gómez, F., Lechuga, M., Pérez, F. i Rodríguez, A. (2017). El Cerro de las Albahacas: configuración y secuencia. Dins J.P. Bellón, A. Ruiz, M. Molinos, C. Rueda i F. Gómez, (Eds.) *La Segunda Guerra Púnica en la península ibérica. Baecula: Arqueología de una batalla*, (pp. 277-288).
- Neira, M.L. (1986). Aportaciones al estudio de las fuentes literarias antiguas de Sertorio. *Gerión*, (4), pp. 189-211
- Padrós, C. (2016). La implantació militar romana a Catalunya: caracterització d'espais militars al NE de la Citerior en época tardorepublicana (ss. II – I ane). [Tesi Doctoral, Universitat Rovira i Virgili] Tesi Doctoral en Xarxa.
- Pearce, M. (2013). The Spirit of the Sword and Spear. *Cambridge Archaeological Journal*, 23 (1), 55-67.
- Pérez, M.L. (2014). *Tras las huellas de Sertorio en Hispania: arqueología de la primera guerra civil romana (82-72 a.C.)* [Treball de fi de Màster, Universidad de Cantabria]. Repositorio Abierto de la Universidad de Cantabria.
- Polibi. *Historias– Libro Décimo*. <https://www.imperivm.org/historias-polibio-libro-x-tomo-ii/>

- Pollard, T. i Banks, I. (2005). Why a Journal of Conflict Archaeology and why now?, *Journal of Conflict Archaeology*, 1, pàg. I-VII
- Pratdesaba, Albert; Frigola, Joan; Padrós, Carles; Madroñal, Anna. (2017). El castell de Falgars: estudi arqueològic d'una torre de guaita des de la baixa república romana fins a l'època medieval. *Quaderns de les Assemblees d'Estudis*, (2), pp. 95-120,
- Quesada, F. (2008). La "Arqueología de los campos de batalla". Notas para un estado de la cuestión y una guía de investigación, *SALDVIE*, 8, pp. 21-35
- Roberts, M. (1995). The Military Revolution, 1560-1660. Dins C.F. Rogers (Ed.). *The Military Revolution in History and Historiography*, (pp. 13-35).
- Rogers, C. (1995). The Military Revolutions of the Hundred Years War. Dins C.F. Rogers (Ed.). *The Military Revolution in History and Historiography*, (pp. 55-93).
- Romeo, F. (2004). Reflexiones sobre el asedio de la ciudad ibérica del Cabezo de Alcalá de Azaila. *Boletín del Museo de Zaragoza*, (18), pp. 25-54
- Romeo, F. (2021). El sistema ofensivo y campo de batalla del entorno de la ciudad antigua del Cabezo de Alcalá de Azaila (Teruel). Primeros resultados. *Gladius*, 41, pp. 67-89
- Rueda, C., Bellón, J.P., Ruiz, A., Gómez, F., Molinos, M. i Lechuga, A. (2017). Un contexto excepcional: las áreas campamentales en la Batalla de Baecula. Dins J.P. Bellón, A. Ruiz, M. Molinos, C. Rueda i F. Gómez, (Eds.) *La Segunda Guerra Púnica en la península ibérica. Baecula: Arqueología de una batalla*, (pp. 289-310).
- Salinas, M. (2014). Apuntes en torno a las guerras sertorianas: evolución e impacto sobre el poblamiento y la ordenación territorial del valle del Ebro. *Espacio, Tiempo y Forma*, (27), pp. 15-53
- Saunders, N. J. (2004). The ironic 'culture of shells' in the Great War and beyond. Dins J. Schofield, W. Gray i C.M. Beck (Ed). *Matériel Culture: The archaeology of twentieth-century conflict*, (pp. 22-40).
- Schofield, J. (2009). *Aftermath: readings in the Archaeology of Recent Conflict*. Springer.

- Schofield, J., Gray, W., i Beck, C.M. (2004). Introduction: materiel culture in the modern world. Dins J. Schofield, W. Gray i C.M. Beck (Ed). *Matériel Culture: The archaeology of twentieth-century conflict*, (pp. 1-8).
- Szeverényi, V. i Kiss, V. (2018). Material evidence of warfare in Early and Middle Bronze Age Hungary. Dins Fernández-Götz, M. i Roymans, N. (Eds.). *Conflict Archaeology: Materialities of Collective Violence from Prehistory to Late Antiquity*, (pp. 37-49).
- Titus Livi. *La Historia de Roma – Libro XXVII (Ab Urbe Condita)*. https://www.imperivm.org/tito-livio-la-historia-de-roma-libro-xxvii-ab-urbe-condita/?utm_content=cmp-true
- Uribe, P., Angás, J., Romeo, F., Pérez-Cabello, F. i Santamaría, D. (2021). Mapping Ancient Battlefields in a multi-scalar approach combining Drone Imagery and Geophysical Surveys: The Roman siege of the *oppidum* of Cabezo de Alcalá (Azaila, Spain). *Journal of Cultural Heritage*, 48, pp. 11-23
- Uroz, H. i Arévalo, A. (2020). Tres conjuntos monetales de la destrucción del *oppidum* iberorromano de *Libisosa* (Lezuza, Albacete). *Zephyrus: Revista de prehistoria y arqueología*, Vol. LXXXVI, pp. 87-114
- Uroz, J.; Poveda, A.M. i Márquez, J.C. (2003). *Libisosa*: la transformación de un *oppidum* en colonia romana. *Alebus: Cuadernos de Estudios Históricos del Valle de Elda*, (13), pp. 221-252.
- Whorton, M. (2004). Evaluating and managing Cold War era historic properties: the cultural significance of US Air Force defensive radar systems. Dins J. Schofield, W. Gray i C.M. Beck (Ed). *Matériel Culture: The archaeology of twentieth-century conflict*, (pp. 216-226).
- Zimmermann, K. (2011). Roman Strategy and Aims in the Second Punic War. Dins D. Hoyos (Ed.) *A companion to the Punic Wars*, (pp. 280-298).