

Treball didàctic amb fonts escrites i visuals

La història de les Galetes Birba



Chaima Allouche, Anna Bosch, Maria Carrilero, Martina Feliu,
Anna Font i Tatiana Garcia

4t DT MEIP

Professora: Lada Servitja Tormo

2022-2023

Ciències Socials 2

Universitat de Girona

ÍNDEX

1. INTRODUCCIÓ	2
1.1 Justificació del tema escollit	2
1.2 Presentació de la proposta didàctica i el context on es durà a terme	2
1.3 Metodologia emprada en el projecte	3
1.4 Procedència de les dades / fonts	5
2. OBJECTIUS DIDÀCTICS	6
2.1 Competències	6
2.1.1 Competències transversals	6
2.1.2 Competències específiques del medi natural, social i cultural	6
2.1.3 Competències específiques d'educació artística:	7
2.1.4 Competències específiques d'educació matemàtica	7
2.1.5 Competències específiques d'educació en llengua catalana i literatura	7
2.2 Sabers	8
2.2.1 Sabers conceptuals del medi natural, social i cultural:	8
2.2.2 Sabers procedimentals	8
3. ACTIVITATS DIDÀCTIQUES	9
3.1 Fil conductor:	9
3.2 Activitats inicials	10
SESSIÓ 1. REPTE: ENS AJUDEU A FER UNA PARADA PER LA FIRA DE LA GALETA?	10
3.3 Activitats de desenvolupament	11
SESSIÓ 2. COM EREN ABANS I COM SÓN ARA LES CAIXES DE GALETES BIRBA?	11
SESSIÓ 3. CONEIXEM LA GUERRA CIVIL!	13
SESSIÓ 4. VISITEM LA FÀBRICA DE GALETES BIRBA	15
SESSIÓ 5. LES GALETES BIRBA SÓN UN LUXE?	17
3.4 Activitat de síntesi	19
SESSIÓ 6. CREACIÓ D'UN CARTELL PUBLICITARI	19
SESSIÓ 7. COM SERÀ LA NOSTRA PARADA?	21
3.5. Activitat d'ampliació	22
4. AVALUACIÓ	23
5. CONCLUSIONS	28
6. BIBLIOGRAFIA	32
7. ANNEXOS	35
ANNEX 1. Caixes de Galetes Birba des de 1910 fins l'actualitat	35
ANNEX 2. Documents de quan van haver de reconstruir la fàbrica després de la Guerra Civil	40
ANNEX 3. Fotografies i documents de la fàbrica antiga de Galetes Birba	43
ANNEX 4. Documents per l'elaboració de la simulació a l'aula	48
ANNEX 5. Cartells publicitaris	52
ANNEX 6: Activitat d'ampliació	54

1. INTRODUCCIÓ

1.1 Justificació del tema escollit

La temàtica local que hem triat per desenvolupar la Unitat Didàctica és la fàbrica de Galetes Birba de Camprodon. Els motius que ens han portat a la tria del tema són múltiples, en primer lloc, una membra del grup és de la població i, per tant, era fàcil recopilar fonts primàries i secundàries sobre el tema escollit. En segon lloc, la fàbrica de Galetes Birba ha sigut un element molt identificatiu en la història i reconeixement de Camprodon, a Catalunya i al món. En tercer lloc, considerem que és un tema motivador i proper pels infants, ja que les galetes són un producte habitual en el seu dia a dia.

A més, la UD està pensada per ser desenvolupada en una escola de la mateixa localitat, per tant, considerem que és un tema que pot interessar als alumnes. Segurament, els infants tindran coneguts que treballin a la fàbrica o hi hagin treballat i això facilitarà l'accés a fonts primàries i secundàries molt diverses. Un altre avantatge del tema escollit és que ens permet treballar la història de manera tangible degut a la proximitat de la fàbrica vella i nova a l'escola. Per acabar, la temàtica escollida pot atraure més l'atenció dels infants gràcies als records que tenen de menjar-ne en moments feliços i compartits amb els seus familiars.

Així mateix, la fàbrica de les Galetes Birba és un tret identitari de Camprodon, per tant, a partir de conèixer la seva història, els permet construir la seva identitat com a camprodonins. Aquesta UD afavoreix l'estima i valoració del poble, i això comporta que s'afavoreixi la conservació de la identitat, les tradicions, els valors i l'essència del municipi per les futures generacions.

Així doncs, considerem que conèixer la història de la fàbrica de les Galetes, un tema local, permet entendre la vida quotidiana i fets històrics del passat a Catalunya i Espanya del segle XX. En conseqüència, afavoreix la comprensió de l'evolució de la societat catalana fins a dia d'avui.

Finalment, la fàbrica de Galetes Birba encara segueix en funcionament i té una influència en el poble tant social com cultural, ja que ofereix llocs de treball pels locals i participa en activitats d'oci del poble com la Fira de la Galeta. Aquest fet, ens permet fer una comparació de la fàbrica del passat amb el present i també reflexionar amb perspectiva de futur.

1.2 Presentació de la proposta didàctica i el context on es durà a terme

Aquesta Unitat Didàctica està pensada pels alumnes de cicle superior d'Educació Primària de l'escola Doctor Robert de Camprodon, situada a la part nord de la comarca del Ripollès (Girona). Parlem

d'una escola pública, laica i catalana que vetlla per la inclusió, l'equitat i la igualtat de gènere de tota la comunitat educativa.

L'escola està ubicada al centre del poble i hi assisteixen alumnes de famílies amb un nivell socioeconòmic mitjà que provenen dels diferents pobles de la Vall com són Camprodon, Setcases i Molló. Aquesta institució treballa la constància i l'esforç acompanyats de la creativitat, el plaer, l'alegria i la motivació per aprendre i, a més, fomenten l'estima i el respecte cap a l'entorn natural. Per tant, partim d'una escola que considera necessari que els alumnes coneguin i trepitgin el territori per tal d'arrelar-los a l'entorn. Així doncs, a través d'aquesta proposta volem potenciar el sentiment d'identitat del territori d'on formen part aquests alumnes i, la millor manera de fer-ho és a través de la fàbrica de Galetes Birba de Camprodon.

Per tant, s'inicia a partir d'una proposta que fan els treballadors de la fàbrica als alumnes, que els demanen ajuda per muntar una parada informativa a la Fira de la Galeta que es fa a Camprodon els dies 1 i 2 d'octubre. Aleshores, a partir d'aquesta sessió introductòria que comença aquest primer contacte amb les Galetes Birba, hem planificat 7 sessions que permeten als alumnes endinsar-se en el passat per entendre el present i plantejar-se un futur millor.

A més, a partir del treball individual i col·lectiu han de fer una recerca d'informació per poder conèixer la història d'aquesta entitat i, a l'hora, els permet endinsar-se en l'anàlisi i valoració de fonts primàries i fonts secundàries.

1.3 Metodologia emprada en el projecte

La metodologia emprada al llarg d'aquest treball es basa en l'aproximació a la història del patrimoni del poble de Camprodon partint de les **fonts d'arxiu primàries i secundàries** com a material de relació amb el patrimoni local. Tal com afirmen Feliu i Hernández (2011), la investigació i la vivència de la història requereixen el contacte directe amb les evidències del passat, que formen part del nostre present i de les quals en reconeixem el seu valor.

La finalitat del treball a partir de les fonts d'arxiu és que els alumnes puguin desenvolupar un **mètode de treball inductiu**, que és la base de la nostra proposta didàctica, analitzant i extraient informació concreta que els serveixi per comprendre i conèixer més sobre la realitat social i econòmica del poble i de Catalunya durant l'últim segle. És per aquest motiu que els alumnes a cada sessió reconstrueixen els successos del passat que vagin descobrint en un **eix cronològic** conjunt elaborat al passadís. Aquest recurs els permet establir relacions de causalitat històrica vinculades al pas del temps i practicar convencions temporals com la simultaneïtat o el canvi, ja que, tal com afirmen Feliu i

Hernández (2011), aquests conceptes serveixen per estructurar la història.

És important prendre consciència que, malgrat que tots els arxius puguin ser utilitzats a l'escola, no tots tenen una significació en els infants. De fet, segons Medir (2013) els que resulten **geogràficament propers** són aquells que desperten més interès en els centres educatius concrets. I és que l'ensenyament contextualitzat fent ús de fonts primàries, afavoreix a l'assoliment dels objectius plantejats, i això genera una millora de la cohesió social, ja que hi ha un sentiment de pertinença compartit que propicia la identificació positiva de l'individu amb l'entorn, evitant-ne així la desestructuració social. No obstant això, aquest ensenyament només es pot fer possible si va acompanyat d'un procés guiat per un equip docent que en faciliti la interpretació i la didàctica. (Medir, R.M., 2013).

En relació amb això, com a futures mestres prenem consciència de la importància de proporcionar un tractament ajustat de les fonts d'arxiu a l'aula d'acord amb les necessitats, interessos i quotidianitat dels infants. És per això que el nostre treball parteix d'un **fil conductor** que és l'eix vertebrador de les sessions que s'hi plantegen. Les diverses sessions que conformen la UD s'estructuren a partir de la presentació d'un **repte**: construir una parada a la Fira de les galetes Birba de Camprodon, en la qual s'exposin fets històrics relatius a la fàbrica prèviament treballats a l'aula.

Amb les activitats que es plantegen i a partir del repte que dona el tret de sortida al projecte, els infants treballen un ventall de fets històrics succeïts, inicialment, a Camprodon i, finalment, es relacionaran amb successos generals de la història. L'àmbit en el qual es basa, principalment, aquesta Unitat Didàctica, és el de Coneixement del Medi Natural, Social i Cultural. Tot i això, es treballen competències concretes d'àmbits com l'Educació Artística, l'Educació Matemàtica i l'Educació en Llengua Catalana i Literatura. D'aquesta manera, es desenvolupa un projecte basat en la **transversalitat**, característica metodològica també inherent d'aquest treball.

L'organització social dels alumnes en la posada en pràctica d'aquesta Unitat Didàctica té formes diverses. D'una banda, els infants fan activitats organitzats en **petits grups** de treball per afavorir el procés de cerca i reflexió conjunta, el desenvolupament de les seves pròpies potencialitats i la construcció de coneixement a partir de l'intercanvi d'informació i opinions. D'altra banda, l'alumnat fa algunes activitats en **gran grup**, que són les que tindran més relació amb sortir de l'aula o amb prendre decisions de manera conjunta, a nivell de grup-classe, pel que fa al bon desenvolupament del projecte. Finalment, també hi ha un **treball individual** per part de cada infant que, a més de servir-li de posada en pràctica dels coneixements obtinguts, són els instruments d'avaluació més personalitzats, ja que permeten a la mestra conèixer quins són els aprenentatges realitzats per

cadascun dels seus alumnes.

1.4 Procedència de les dades / fonts

Per realitzar aquesta Unitat Didàctica, hem utilitzat una gran varietat de fonts primàries i secundàries per poder fomentar les diferents activitats i descobrir els fets històrics relacionats amb les Galetes Birba, el tema principal de la Unitat Didàctica.

Primer de tot, per tal de poder escollir quines fonts utilitzaríem, hem fet una recerca al nostre entorn preguntant a familiars i coneguts si tenien fonts primàries relacionades amb aquest tema per tal d'informar-nos-en, i així descobrir totes les possibilitats que ofereix treballar la fàbrica de les Galetes Birba. Així com, hem fet una entrevista a la Carme Álvarez Plujà de Camprodon, que va ser treballadora de la fàbrica durant 49 anys, des de l'any 1959 fins al 2008 (vegeu Annex 3, figura 25).

Al llarg de la Unitat Didàctica, fem ús de fonts primàries i secundàries que són de diferents orígens. Durant les primeres sessions utilitzem caixes que s'han emprat per comercialitzar aquestes galetes, extretes del nostre entorn, de fotografies del llibre *Llorenç Birba i Cordoní: L'home que va endolcir la vida de molts catalans*, escrit per en Llorenç Birba i Perramon, i de la pàgina web actual de Galetes Birba.

El llibre esmentat anteriorment, és una biografia de Llorenç Birba i Cordoní, escrit l'any 2018. Aquesta font secundària la vam trobar a la Biblioteca Municipal de Camprodon, però, en ser un llibre de patrimoni local, no ens el vam poder emportar. Així doncs, com que una de les companyes és de Camprodon, va contactar amb un familiar que el tenia i l'hem pogut utilitzar.

Aquest llibre ens ha permès enriquir el nostre coneixement en relació a les Galetes Birba i descobrir com els diferents fets històrics han afectat la fàbrica. D'aquesta manera, hem extret molta informació del llibre i diferents imatges corresponents a fonts primàries i secundàries que ens han permès complementar les diferents activitats.

Així mateix, hem trobat diferents fotografies i documents a l'Arxiu Municipal de Girona i l'Arxiu Comarcal del Ripollès en línia. Finalment, hem utilitzat dos cartells antics extrets del material didàctic de classe i una fotografia de la fàbrica vella del llibre de la *Vall de Camprodon Desapareguda* d'Agustí Dalmau i Font publicat el 2020.

2. OBJECTIUS DIDÀCTICS

1. Analitzar les fonts primàries i secundàries a través del mètode inductiu per arribar a conclusions generals sobre el passat.
2. Valorar els arxius com a llocs on preserven el patrimoni.
3. Adquirir estratègies per trobar fonts primàries i secundàries als arxius locals i comarcals.
4. Interpretar convencions temporals (canvi, continuïtat, simultaneïtat, posició en el temps...) en un eix cronològic per entendre el passat, el present i imaginar el futur de la Fàbrica de Galetes Birba.
5. Compartir amb la comunitat els coneixements adquirits a partir de fonts primàries i secundàries i creacions pròpies.
6. Potenciar el sentiment de pertinença a Camprodon a través de la història de Galetes Birba.

2.1 Competències

2.1.1 Competències transversals

1. Competència ciutadana
3. Competència personal, social i d'aprendre a aprendre
4. Competència digital

2.1.2 Competències específiques del medi natural, social i cultural

- **Competència específica 2:** Plantejar-se preguntes sobre el món, aplicant les diferents formes de raonament i mètodes del pensament científic, per interpretar, respondre i predir els fets i fenòmens del medi natural, social i cultural i per prendre decisions creatives i decidir actuacions ètiques i socialment sostenibles.
- **Competència específica 3:** Resoldre problemes i reptes generant cooperativament un producte creatiu i innovador a partir de projectes interdisciplinaris, utilitzant diferents formes de raonament, com el pensament de disseny i el pensament computacional, per respondre a necessitats concretes.
- **Competència específica 5:** Analitzar les característiques de diferents elements o sistemes del medi natural, social i cultural, identificant la seva organització i propietats, establint relacions entre aquests, per tal de reconèixer el valor del patrimoni cultural i natural i emprendre accions per a un ús responsable, la seva conservació i la millora.

- **Competència específica 6:** Analitzar críticament les causes i conseqüències de la intervenció humana en l'entorn integrant els vessants social, econòmic, cultural, tecnològic i ambiental definits en els objectius de desenvolupament sostenible, per tal de promoure la capacitat d'afrontar els problemes, aportar solucions i actuar de manera individual i col·laborativa en la seva resolució, posant en pràctica hàbits de vida i de consum responsable i sostenibles.
- **Competència específica 7:** Observar, detectar, comprendre i interpretar canvis i continuïtats del medi natural, social i cultural, analitzant relacions de causalitat, simultaneïtat i successió, per explicar i valorar les relacions entre diferents elements i esdeveniments que permeten entendre el present i imaginar futurs possibles.

2.1.3 Competències específiques d'educació artística:

- **Competència específica 2:** Investigar i analitzar diferents manifestacions culturals i artístiques i els seus contextos emprant diversos canals i mitjans d'accés a la informació, per desenvolupar el pensament propi, la identitat cultural i l'esperit crític.
- **Competència específica 4:** Dissenyar, elaborar i difondre creacions culturals i artístiques col·laboratives, assumint diferents rols, posant en valor el procés, per desenvolupar la creativitat, el sentit de pertinença i arribar a un resultat final.

2.1.4 Competències específiques d'educació matemàtica

- **Competència específica 1:** Traduir problemes i interpretar situacions quotidianes fent-ne una representació matemàtica personal a través de conceptes, eines i estratègies per analitzar-ne els elements més rellevants.
- **Competència específica 5:** Utilitzar connexions entre diferents idees matemàtiques, així com identificar les matemàtiques implicades en altres àrees o amb la vida quotidiana, interrelacionant conceptes i procediments per interpretar situacions i contextos diversos.

2.1.5 Competències específiques d'educació en llengua catalana i literatura

- **Competència específica 3:** Produir textos orals i multimodals amb coherència, claredat i registre adequats, atenent les convencions pròpies dels diferents gèneres discursius, i participar en interaccions orals variades, amb autonomia, per expressar idees, sentiments, emocions i conceptes, construir coneixement i establir vincles personals.
- **Competència específica 4:** Comprendre i interpretar textos escrits i multimodals, reconeixent el sentit global, les idees principals i la informació implícita i explícita, i realitzant, de manera

progressivament autònoma, reflexions elementals sobre aspectes formals i de contingut, per construir coneixement, i respondre a necessitats i interessos comunicatius diversos.

- **Competència específica 5:** Produir textos escrits i multimodals, amb adequació, coherència i cohesió, i aplicant estratègies elementals de planificació, redacció, revisió, correcció i edició, amb regulació dels iguals i autoregulació progressivament autònoma i atenent les convencions pròpies del gènere discursiu triat, per construir coneixement i donar resposta de manera informada, eficaç i creativa a demandes comunicatives concretes.

2.2 Sabers

2.2.1 Sabers conceptuals del medi natural, social i cultural:

Persones, cultures i societats:

- Consum responsable i valoració de l'ús del diner.

Canvis i continuïtats en el temps:

- Comprensió del temps cronològic: identificació de la durada, simultaneïtat i successió d'esdeveniments històrics.
- Anàlisi de l'evolució d'algun element patrimonial de l'entorn proper mostrant-hi respecte
- El món contemporani. Anàlisi dels fets bàsics de la història de Catalunya, Espanya i el món al llarg dels segles XX i XXI per comprendre la societat actual.

2.2.2 Sabers procedimentals

Iniciació a l'activitat científica:

- Selecció de tècniques d'indagació (observacions, identificació i classificació, formulació de preguntes i prediccions, planificació i realització de recerques, cerca d'informació i de dades, comunicació dels resultats...) adequades a les necessitats de la investigació.

Lliçons del passat:

- Ubicació i relació de fets i esdeveniments de les grans etapes històriques en eixos cronològics, digitals i analògics, per entendre el temps històric.
- Anàlisi de diferents fonts històriques: orals, escrites i patrimonials per interpretar les accions individuals i col·lectives, de fets i esdeveniments rellevants de la història.
- Interpretació i anàlisi de les expressions artístiques i culturals contemporànies i de la seva evolució per valorar la funció de l'art i la cultura al món actual.

- Valoració del patrimoni natural i cultural com un bé i un recurs per fer-ne ús des de la cura i la seva conservació.

Consciència ecosocial:

- Identificació i anàlisi de les causes i conseqüències del canvi climàtic, a escala local i global proposant mesures de mitigació i adaptació.

3. ACTIVITATS DIDÀCTIQUES

3.1 Fil conductor:

L'eix cronològic és l'eina que s'utilitza com a fil conductor al llarg de la Unitat Didàctica per tal d'organitzar les diferents fonts primàries i secundàries en el temps. Aquest recurs es troba en el passadís fet amb una cinta adhesiva de 8 metres i és lineal començant per l'esquerra i acabant a la dreta que va des del 1910, que és la data d'inici de l'empresa, fins al futur.

Al llarg de la UD s'hi van enganxant còpies de les fonts primàries i secundàries i també treballs fets pels alumnes amb perspectiva de futur. Ara bé, per tal d'ajudar a situar els alumnes en el temps, hi ha marcat alguna data significativa i més propera pels alumnes, com l'any del naixement dels infants, dos o tres pares o mares i d'algun avi o àvia.

Finalment, aquest eix cronològic es posa a la parada durant la Fira de la Galeta, com a punt d'informació pels visitants.

3.2 Activitats inicials

SESSIÓ 1. REPT: ENS AJUDEU A FER UNA PARADA PER LA FIRA DE LA GALETA?			
Objectiu didàctic	<ul style="list-style-type: none"> • Potenciar el sentiment de pertinença a Camprodon a través de la història de Galetes Birba. 		
Durada	1 hora	Espai	Aula
Fonts primàries i secundàries	<ul style="list-style-type: none"> • ORIGINAL: Caixes antigues i actuals que ens porten els treballadors (vegeu Annex 1, figures 3, 9 i 13) 		
Materials	<ul style="list-style-type: none"> • 6 papers DIN A4 (1 paper per grup) 		
Desenvolupament de la sessió	<p>Es fa una rotllana asseguts a terra i arriben dos treballadors de la Fàbrica de Galetes Birba actual, es presenten i pregunten als infants si han anat alguna vegada a la fira de la Galeta de Camprodon que se celebra cada any el mes d'octubre. A partir d'aquí, els treballadors els diuen que els agradaria que aquest any hi hagués una parada de la història de les Galetes Birba i els demanen si la poden muntar a partir de la seva recerca de fonts primàries i secundàries: testimonis, objectes, documents...</p> <p>Seguidament, la mestra llança algunes preguntes per començar a pensar què saben de la fàbrica de les galetes Birba i la seva història: Heu tastat les galetes alguna vegada? Heu vist la fàbrica? Quina varietat de galetes Birba hi ha? Quant valen? Com és la caixa?, etc. Mentrestant, els treballadors reparteixen una galeta Birba a cada infant perquè a través del gust busquin la seva inspiració.</p> <p>Perquè tots els alumnes puguin reflexionar individualment i aportar els seus coneixements al grup, durant 10 minuts es posen en grups de 4 o 5 i parlen entre ells apuntant una pluja d'idees o fent algun dibuix de coses que coneguin en un paper DIN A4. Aquests grups els crea la mestra de forma heterogènia i serveixen per a tota la UD. Seguidament, ens torna a fer una rotllana i cada grup comparteix oralment i, si és el cas, ensenyant els dibuixos, què sap sobre les Galetes Birba.</p> <p>A continuació, la mestra els demana si poden trobar fonts primàries i secundàries de la fàbrica de les Galetes Birba a partir del seu entorn: Coneixeu algú que hi treballava o hi treballa? Teniu caixes de galetes antigues a casa? Pregunteu als avis si en menjaven, si tenen alguna foto de la fàbrica, etc. La mestra els diu que totes les fonts que aconseguixin les portin a classe perquè podran servir per a la parada.</p> <p>Finalment, els treballadors els donen caixes de galetes actuals i caixes antigues que serviran per començar a treballar sobre el tema a la següent sessió. Els alumnes s'acomiaden dels treballadors i la mestra recorda als</p>		

	<p>infants que el prioritari és buscar caixes de galetes antigues o actuals que tinguin per casa o casa els avis, veïns... per començar a analitzar-les a la propera sessió juntament amb les que han portat els treballadors.</p>
--	--

3.3 Activitats de desenvolupament

SESSIÓ 2. COM EREN ABANS I COM SÓN ARA LES CAIXES DE GALETES BIRBA?			
Objectius didàctics	<ul style="list-style-type: none"> ● Analitzar les fonts primàries i secundàries a través del mètode inductiu per arribar a conclusions generals sobre el passat. ● Potenciar el sentiment de pertinença a Camprodon a través de la història de Galetes Birba. 		
Durada	1 hora	Espai	Aula
Fonts primàries i secundàries	<ul style="list-style-type: none"> ● ORIGINAL: Caixes antigues i actuals que ens porten els treballadors i els infants (vegeu Annex 1, figures 2-14) ● CÒPIA: Fotografies de caixes antigues (vegeu Annex 1, figures 9, 13 i 14). 		
Materials	<ul style="list-style-type: none"> ● Caixes de Galetes Birba: <ul style="list-style-type: none"> ○ Les que ens han portat els treballadors ○ Les dels alumnes (s'han demanat a la sessió anterior) ○ En una fotografia tant les velles com les noves ● Llibre: <i>Llorenç Birba i Cordoní: L'home que va endolcir la vida de molts catalans</i>, escrit per en Llorenç Birba i Perramon ● Eix cronològic al passadís ● Retoladors ● Blu Tack 		
Desenvolupament de la sessió	<p>Per començar, es fa una rotllana i al mig es col·loquen totes les caixes que han portat els infants de casa i les que van portar els treballadors. A més, la mestra exposa les fotografies DIN A4 de caixes més antigues.</p> <p>Seguidament, la mestra comença a fer preguntes per interrogar en clau històrica de les caixes, però començant per preguntes que llança la mestra per estirar el fil i arribar a extreure conclusions generals. Aquestes preguntes són:</p> <ul style="list-style-type: none"> ● Quins elements identifiqueu? A on estan col·locats aquests elements? Quina informació ens donen? ● Quins colors utilitzen a les caixes? Per què creieu que ho fan? ● En quina llengua estan escrites? ● De quin material estan fetes? 		

Per respondre aquestes preguntes comparem les caixes de cartró actuals amb les caixes metàl·liques d'abans. A més, per tal de començar a incidir en la història de les Galetes Birba, la mestra presenta el llibre que va escriure el fill del propietari (*Llorenç Birba i Cordoní: L'home que va endolcir la vida de molts catalans*, escrit per en Llorenç Birba i Perramon) i en llegeix una anècdota del llibre:

“Davant la pressió, de feia temps, d’envasar en cartró, i que ja s’havia començat amb una capsa petita, vam intentar de fer unes proves amb capses grans, plastificades. Les capses metàl·liques, s’havien de retornar, recuperant-les dels comerços, tornant-les a la fàbrica, s’havien de netejar, treure l’embolcall i rentar-les, etc. Era un procés molt costós en mà d’obra i en temps. Cada setmana ens trobàvem amb sorpreses, dins d’alguna de les capses podíem trobar des de documentació personal, DNI i passaport, a records de família, claus, fotografies familiars i algun document important. Llavors calia retornar-ho després de la tasca, no sempre fàcil, que suposava localitzar al propietari.

Vam provar amb una capsa de cartró equivalent a la del número 4. La vam guardar envasada durant uns dos mesos, i vam poder acceptar el resultat. Es tractava d’una capsa, plegable, en cartró no massa prim, la impressió anava integrada en el mateix cartró, (era un disseny nou) i plastificada per la cara exterior. Tenia molt bon aspecte, però resultava una mica cara. De totes maneres fou molt ben acceptada. De seguida, i amb el mateix sistema es va presentar la capsa del número 2, que també quedava molt bé. Aquesta mantenia però el mateix disseny que l’envàs metàl·lic que el substituïa ” (p. 132)

Després d’explicar aquesta anècdota, analitzem les causes que van portar al canvi de material i les seves conseqüències. Vinculem l’anècdota amb la següent pregunta: Com podrien ser aquestes caixes en futur tenint en compte aspectes de sostenibilitat?

Per grups reflexionen i, si volen, busquen informació en línia sota la vigilància de la mestra sobre quin podria ser el material més sostenible i el procés de comercialització. Responen la pregunta escrivint o fent algun dibuix i després es posa en comú amb tot el grup. Durant l’explicació de cada grup la mestra avalua la idea i la justificació (vegeu criteris) i els dona un feedback oral.

La mestra presenta l’eix cronològic del passadís als infants i hi classifiquen les fotos de les caixes (vegeu any de les caixes a Annex 1). Finalment, es torna a fer una rotllana i la mestra els demana si han aconseguit objectes, documents, fotografies, testimonis... en relació amb la fàbrica de Galetes de Birba.

Criteris d'avaluació	Llista de control: <ul style="list-style-type: none"> ● La justificació del material utilitzat és coherent: Si/No ● El material proposat és sostenible: Si/No ● Inclouen més aspectes de sostenibilitat en la comercialització a part del material: Si/No
-----------------------------	--

SESSIÓ 3. CONEIXEM LA GUERRA CIVIL!			
Objectius didàctics	<ul style="list-style-type: none"> ● Analitzar les fonts primàries i secundàries a través del mètode inductiu per arribar a conclusions generals sobre passat. ● Valorar els arxius com a llocs on preserven el patrimoni. ● Adquirir estratègies per trobar fonts primàries i secundàries als arxius locals i comarcals. ● Compartir amb la comunitat els coneixements adquirits a partir de fonts primàries i secundàries i creacions pròpies. ● Potenciar el sentiment de pertinença a Camprodon a través de la història de Galetes Birba. 		
Durada	Tot el matí	Espai	Arxius i biblioteca
Fonts primàries i secundàries	<ul style="list-style-type: none"> ● CÒPIA: Fotografies de la fàbrica cremada i document demanant diners per la reconstrucció de la fàbrica (vegeu Annex 2, figura 15 i figura 16). ● Document per escriure la resposta sobre la Guerra Civil, un per grup (vegeu Annex 2, figura 17). 		
Materials	<ul style="list-style-type: none"> ● Llibres infantils que parlen de la guerra civil que trobaríem a la Biblioteca Municipal de Camprodon (la mestra abans s'asseguraria que hi són i si no els portaria d'altres biblioteques públiques) <ul style="list-style-type: none"> ○ La guerra civil contada a los jóvenes d'Arturo Pérez-Reverte i il·lustrat per Fernando Vicente. ○ El més petit de tots de Lola Anglada i Sarriera ○ Los distintos de Mónica Montañés i il·lustrat per Eva Sánchez Gómez. ○ La guerra civil española de Sara Marconi i Wuji House amb l'assessorament de Gutmaro Gómez Bravo. ○ Història de Catalunya: L'època contemporània del segle XIX i XX dirigida i coordinada per Josep Maria Solé i Sabaté i Queralt Solé i il·lustracions de Pilarín Bayés. ● 6 folis DIN A4 ● Llapis 		

Desenvolupament de la sessió

Per començar la sessió, els alumnes van a l'arxiu de Camprodon per fer recerca de fonts primàries sobre la història de les Galetes Birba. Un cop hem arribat a l'arxiu, els arxivers fan una visita guiada per tal d'explicar el funcionament dels arxius: com poden trobar la informació que necessiten, com poden accedir aquests arxius, com consultar-los, etc. Al final de la visita es deixarà un moment per dubtes i preguntes.

Seguidament, els alumnes en grups de cinc fan recerca de documents sobre les Galetes Birba durant una hora a l'arxiu. En aquest arxiu els alumnes trobaran una còpia del document original de la carta on demanen diners per la reconstrucció de la fàbrica després de l'incendi a la guerra civil. A més, en aquest document hi ha adjuntes dues fotografies de com va quedar la fàbrica després de l'incendi. En el cas que cap grup trobi aquest document, l'arxiver el facilitarà als alumnes.

Un cop tots els grups tinguin una còpia de la carta i les fotografies de la fàbrica cremada, es llegeix entre tots per entendre el contingut de la carta. A continuació, els mestres fan diferents preguntes per ajudar i guiar els alumnes. Algunes de les possibles preguntes són:

- Per què hi va haver les destrosses?
- Què vol dir año de la victoria?
- En quin idioma està escrit?
- Sabeu identificar el segell de dalt el document?

Per tal de resoldre les preguntes plantejades, els alumnes van a la biblioteca per buscar diferents llibres o revistes que parlin sobre la guerra civil o guerres en general. Després de fer la recerca els alumnes posen en comú el que han trobat i així responen les preguntes plantejades anteriorment a l'arxiu.

Seguidament, els mestres reparteixen un document als grups de treball amb una pregunta on han de relacionar la guerra civil amb la fàbrica de galetes Birba. La pregunta és: "Com va afectar la guerra civil a la fàbrica de galetes Birba? Per què?" (Vegeu annex 2; figura 16) i la rúbrica d'avaluació perquè puguin saber amb detall com seran avaluats (vegeu taula 1).

Per grups, han de respondre la pregunta fent una redacció de mitja pàgina. En aquesta redacció els infants han de respondre relacionant les fonts primàries que han trobat a l'arxiu de Camprodon i la informació trobada a la biblioteca.

Les redaccions són entregades a la mestra i ella les avalua seguint els criteris d'avaluació. Aquestes redaccions estaran exposades a la parada de la Fira de la Galeta de Camprodon.

Críteris d'avaluació	<ul style="list-style-type: none"> • Descriure alguna característica de la Guerra Civil (any, època, país, bàndols...). • Explicar les causes de l'incendi de la fàbrica amb la Guerra Civil. • Redactar el text seguint les normes ortogràfiques. • Expressar les idees amb coherència. • Seguir les normes de la bona presentació dels textos escrits.
-----------------------------	---

SESSIÓ 4. VISITEM LA FÀBRICA DE GALETES BIRBA			
Objectius didàctics	<ul style="list-style-type: none"> • Analitzar les fonts primàries i secundàries a través del mètode inductiu per arribar a conclusions generals sobre passat. • Interpretar convencions temporals (canvi, continuïtat, simultaneïtat, posició en el temps...) en un eix cronològic per entendre el passat, el present i imaginar el futur de la Fàbrica de Galetes Birba. • Compartir amb la comunitat els coneixements adquirits a partir de fonts primàries i secundàries i creacions pròpies. • Potenciar el sentiment de pertinença a Camprodon a través de la història de Galetes Birba. 		
Durada	Durant tot el matí	Espai	Fàbrica de Galetes Birba actual
Fonts primàries i secundàries	<ul style="list-style-type: none"> • CÒPIA: Fotografia nova fàbrica Avinguda Maristany 1929 (vegeu Annex 3, figura 18) • CÒPIA: Fotografia de la gent treballant a la fàbrica 1987 (vegeu Annex 3, figura 19). • CÒPIA: Plànol de la reconstrucció de la fàbrica 1939 (vegeu Annex 3, figura 20). • CÒPIA: Edifici de la fàbrica de Galetes Birba 1987 (vegeu Annex 3, figura 21) • CÒPIA: Fàbrica de Galetes Birba de Camprodon 1990 (vegeu Annex 3, figura 22) • CÒPIA: Fàbrica de Galetes Birba (vegeu Annex 3, figura 23) • ORIGINAL: Testimoni de dos treballadors - un de fa més de 40 anys i un d'actual (vegeu Annex 3, figura 25) 		
Materials	<ul style="list-style-type: none"> • Fonts d'arxiu: fotografies i plànol • Fitxa (vegeu Annex 3; figura 24) • Llapis • Llapis de colors 		

Desenvolupament de la sessió

L'activitat comença desplaçant-se amb autobús fins a la fàbrica actual de Galetes Birba. Un cop allà, la mestra recupera de forma oral el que han après durant l'activitat anterior en relació amb els incidents que va patir l'antiga fàbrica.

Seguidament, es presenta a una persona que havia treballat a l'antiga fàbrica que va estar oberta fins a l'any 2008, i que és el guia durant la sortida. Aquesta persona, els explica la seva història, respon els dubtes dels infants i els convida a visitar la nova fàbrica amb ell, justificant-se amb què ell encara no l'ha vist per dins.

Quan entren a la fàbrica els rep un dels treballadors i, acompanyats de l'antic treballador, fan un recorregut per les instal·lacions preparades per la visita d'escoles i altres centres. A mesura que avancen, descobreixen les diverses estances mentre els testimonis relaten alguns aspectes importants sobre la producció i funcionament, com feien les diferents tasques, quina feina feien, quins materials i màquines utilitzaven... D'aquesta manera, es fa una comparació constant entre la fàbrica actual i la fàbrica antiga.

Per explicar aspectes de la fàbrica actual, els infants ho poden observar en directe, ja que la visita es realitza durant un dia laborable, pel que fa als aspectes relacionats amb la fàbrica antiga, el testimoni ensenya fotografies i plànols que li haurà facilitat la mestra.

La docent acorda amb els testimonis que donin informació sobre els uniformes, les màquines actuals i del passat, la distribució de cada fàbrica, l'horari laboral, l'ambient de treball, la procedència dels treballadors, el tipus de formació necessària per treballar i algunes anècdotes. Durant la visita, els alumnes poden preguntar aquells dubtes que tinguin.

Una vegada finalitzada la visita, la mestra agrupa als infants en els mateixos grups de la sessió anterior. En aquesta ocasió, els demana que dibuixin en un DIN A4 dues seqüències característiques de la fàbrica de Galetes Birba amb un peu d'imatge d'aclariment. A partir d'aquests dibuixos, hauran de representar algun aspecte relacionat amb la fàbrica de les galetes en l'actualitat i en el passat. A més, se'ls demana explícitament que en aquestes dues seqüències s'han de poder observar els conceptes temporals de canvi i continuïtat. Per exemple, si saben que hi ha la mateixa màquina al passat i al present i els uniformes són diferents, doncs que representin una seqüència del funcionament de la màquina i la roba al passat i al present.

En acabar els dibuixos, cada grup els presenta a la resta de companys i als testimonis perquè els donin recomanacions de millora. Un cop acabat, donen la fitxa a la mestra i ella, posteriorment, fa l'avaluació a partir de la taula d'observació (vegeu taula 2). Seguidament, l'alumnat es fa una fotografia amb els testimonis davant de la fàbrica. Es fa el comiat i tornen cap a l'escola.

Un cop a l'aula, els alumnes afegeixen les còpies de les fotografies que els ha donat els testimonis i les fotografies fetes a la fàbrica nova durant la visita, a l'eix cronològic del passadís, tot justificant la posició temporal on les ubiquen.

 criteris d'avaluació	<ul style="list-style-type: none"> ● Elaborar una seqüència amb aspectes del passat ● Elaborar una seqüència amb aspectes del present ● Incloure un element de canvi ● Incloure un element de continuïtat ● Adequar els dibuixos a la realitat històrica de la fàbrica
------------------------------	---

SESSIÓ 5. LES GALETES BIRBA SÓN UN LUXE?			
 Objectius didàctics	<ul style="list-style-type: none"> ● Analitzar les fonts primàries i secundàries a través del mètode inductiu per arribar a conclusions generals sobre passat. ● Interpretar convencions temporals (canvi, continuïtat, simultaneïtat, posició en el temps...) en un eix cronològic per entendre el passat, el present i imaginar el futur de la Fàbrica de Galetes Birba. ● Potenciar el sentiment de pertinença a Camprodon a través de la història de Galetes Birba. 		
 Durada	2h	 Espai	Aula simulada com un mercat
 Fonts primàries i secundàries	<ul style="list-style-type: none"> ● CÒPIA: document sous treballadors que van reconstruir la fàbrica (vegeu Annex 4, figura 26) ● CÒPIA: document de premsa del preu dels aliments (Vegeu Annex 4, figura 27) ● CÒPIA: anunci galetes Birba a la Vanguardia (vegeu Annex 4, figura 28) ● ORIGINAL: pessetes (vegeu Annex 4; figura 30) 		
 Materials	<ul style="list-style-type: none"> ● Pessetes ● Taules per fer el mercat ● Aliments de fusta ● Fonts primàries i secundàries ● 6 ordinador/tauletes ● Llista de la compra (vegeu Annex 4, figura 29) ● Cartell explicatiu de les pessetes (vegeu Annex 4, figura 29) 		
 Desenvolupament de la sessió	<p>Primer de tot, recorden l'activitat que es va fer a la sessió anterior i es recorda el que cobrava el treballador de la fàbrica vella. Seguidament, s'ensenya un document que exposa el que cobraven els que van construir la fàbrica de nou, és a dir, del paleta, del mecànic, del lampista i del fuster (vegeu annex 4).</p> <p>A més, es mostra un anunci on es veu quan valia una caixa de galetes en aquella època: 1,15 pessetes i van a una aula que està decorada com si fos un mercat amb 6 parades de fruites, verdures, fruits secs, vi, productes</p>		

alimentaris i carns. Aquesta activitat consisteix a fer una simulació de la vida d'aquella època basant-se en els sous i el preu dels aliments que poden observar a partir de les fonts primàries.

Una vegada observat el cartell i a l'aula ambientada, es comença pròpiament amb la sessió. Primer de tot, es llença la següent pregunta: creieu que es podien permetre una caixa de galetes Birba a la setmana?. Seguidament, la mestra distribueix diferents rols als alumnes. A cada parada, hi ha dos alumnes que simulen que són venedors.

Quan els diferents rols estan repartits, cada alumne ha de mirar un document on hi ha escrits els sous dels diferents treballadors, així doncs, quan se'ls hi assigni l'ofici per parelles han d'anar a mirar què els hi tocava cobrar en un dia.

Seguidament, la mestra dona a cada treballador les pessetes i reals que pertoquin segons el seu sou i tenen un cartell a la paret amb l'explicació de les pessetes. A més, els dona una llista de la compra d'aliments que han de comprar per alimentar la seva família durant 1 dia.

Per altra banda, els venedors han de consultar la seva còpia de premsa, quant costa l'aliment que venen i han de fer cartells indicant els preus de cada aliment.

Durant la sessió, simulen la vida l'activitat diària que es realitzava en un mercat d'aquella època. Els venedors fan el seu paper i venen el seu producte i els diferents treballadors, en funció del seu sou, compren els aliments que es puguin permetre segons la llista que té.

Tot seguit, es fa una reflexió oralment i els diferents alumnes comparteixen si han tingut suficients diners, si han pogut comprar les galetes Birba o era massa car... Seguidament, per contraposar el passat amb el present, per grups de quatre, busquen a internet quan cobra un pintor actualment i què pot comprar al supermercat online amb el seu sou. Una vegada cada grup ho ha buscat i ho ha escrit en un paper, comparteixen els resultats i les conclusions que han arribat.

S'enganxen les fotocòpies de les fonts primàries a l'eix cronològic per poder situar els fets en el temps. A més, els alumnes han marcat amb fluorescent aquells aliments que han pogut comprar a la simulació i es posen a l'eix cronològic a l'any corresponent, igual que la llista de la compra actual d'un pintor que es col·loca a l'eix cronològic a l'any 2023.

Finalment, es fa una autoavaluació a partir d'una fitxa amb preguntes que guien la reflexió (vegeu figura 1) per tal que els infants puguin autoregular el seu aprenentatge (Sanmartí, 2018).

3.4 Activitat de síntesi

SESSIÓ 6. CREACIÓ D'UN CARTELL PUBLICITARI			
Objectius didàctics	<ul style="list-style-type: none"> • Analitzar les fonts primàries i secundàries a través del mètode inductiu per arribar a conclusions generals sobre el passat. • Interpretar convencions temporals (canvi, continuïtat, simultaneïtat, posició en el temps...) en un eix cronològic per entendre el passat, el present i imaginar el futur de la Fàbrica de Galetes Birba. • Compartir amb la comunitat els coneixements adquirits a partir de fonts primàries i secundàries i creacions pròpies. 		
Durada	1:30h	Espai	Aula
Fonts primàries i secundàries	<ul style="list-style-type: none"> • CÒPIA: Cartells (vegeu Annex 5, figures 31 i 32) • CÒPIA: anunci galetes Birba a la Vanguardia (vegeu Annex 4; figura 30) 		
Materials	<ul style="list-style-type: none"> • 5 ordinadors • Còpia de cartells originals a la mà • Enllaç a la pissarra digital "Jamboard" (vegeu Annex 5, figura 33) • Folis DIN A4 • Llapis de colors, retoladors, pintures... (la mestra agafa el que tinguin a l'escola i vulguin els infants) 		
Desenvolupament de la sessió	<p>Per iniciar la sessió, la mestra recupera l'anunci publicitari de la sessió anterior i, tot ensenyant-lo als infants, els pregunta sobre quins tipus d'anuncis han vist sobre les Galetes Birba. Es fa una ronda oberta de respostes que va apuntant a la pissarra. Un cop acabada, agrupa als infants en 5 grups heterogenis ja establerts en altres sessions.</p> <p>A cada grup li dona un ordinador i una còpia de dos cartells publicitaris antics de les Galetes Birba diferents. Els infants, mitjançant l'ajuda de preguntes, han d'analitzar els cartells que els han donat a un recurs TIC anomenat "Jamboard", un complement de Google per crear pissarres digitals.</p> <p>Un cop disposin dels materials, han de visitar l'enllaç a la "Jamboard", buscar quina és la pissarra digital que es correspon amb els seus cartells i respondre les diverses preguntes per redactar la seva anàlisi. Les preguntes que hi ha plantejades en aquest document són:</p> <ol style="list-style-type: none"> 1. Quines parts identifiqueu en aquest cartell? 2. En quin idioma està escrit? 3. Quins colors hi ha? Creieu que estan ben triats? 		

	<p>4. Quins elements rellevants de la marca han inclòs?</p> <p>5. Quin missatge es volia transmetre sobre el producte amb aquest cartell?</p> <p>Cada grup ha d'escriure a la seva pissarra digital la resposta a les diferents qüestions, introduint un post-it, un quadre de text... es deixa que experimentin lliurement com ho volen fer. Quan hagi passat una estona, aproximadament 15 minuts, exposen les seves respostes a la resta de la classe i, moderats per la mestra, posen en comú els aspectes similars i les diferències de les troballes de cada grup. La mestra durant la posada en comú s'encarrega de recalcar la importància del color, el simbolisme i la forma a l'hora de transmetre un missatge concret.</p> <p>L'última part d'aquesta activitat consisteix a elaborar a mà i individualment, un prototip de cartell de Galetes Birba que podria existir en el futur, tenint en compte els cartells que han analitzat prèviament a la sessió i les característiques que han destacat. Així doncs, demana als alumnes que intentin introduir simbolisme fent servir aquest mateix recurs en els seus cartells, per tractar temes com la salut, la sostenibilitat...</p> <p>Abans de començar, es dona a cada alumne la taula d'observació (vegeu taula 3) abans de començar perquè puguin saber els criteris que la mestra farà servir per avaluar-los, un cop fet el cartell. D'aquesta manera, sabran amb exactitud quines són les característiques que ha de tenir el seu cartell.</p> <p>És important prendre consciència del fet que la publicitat no era la mateixa abans que ara, i és per això que els alumnes hauran de pensar de quina manera fan el seu cartell per tal que s'adeqüi en l'actualitat, però guiant-se amb elements publicitaris del passat que funcionarien encara actualment.</p> <p>En aquesta activitat, es treballa conjuntament l'àrea de coneixement del medi social amb l'àrea d'educació artística, d'aquesta manera es fomenta la interdisciplinarietat. Els alumnes, en acabar els cartells, han de presentar-los a la resta de companys i incorporar-los a l'eix cronològic del passadís. D'aquesta manera també treballen i incorporen el concepte de futur.</p>
<p>Criteris d'avaluació</p>	<ul style="list-style-type: none"> ● Afegir en el cartell totes les parts que li corresponen. ● Incloure algun tret característic de Camprodon. ● Dissenyar un cartell coherent amb el qual s'ha analitzat dels cartells antics. ● Afegir un eslògan que cridi l'atenció i que sigui coherent amb la història de la fàbrica. ● Repartir per l'espai els elements del cartell de manera que no quedin espais massa plens o massa buits. ● Compensar la quantitat de la lletra i els dibuixos en el cartell.

	<ul style="list-style-type: none"> ● Incorporar un contingut històric treballat de les galetes Birba en el cartell.
--	--

SESSIÓ 7. COM SERÀ LA NOSTRA PARADA?			
Objectius didàctics	<ul style="list-style-type: none"> ● Compartir amb la comunitat els coneixements adquirits a partir de fonts primàries i secundàries i creacions pròpies. ● Potenciar el sentiment de pertinença a Camprodon a través de la història de Galetes Birba. 		
Durada	1.30h	Espai	Aula
Fonts primàries i secundàries	Les que utilitzin els infants per a les seves exposicions orals, que són les ja treballades en sessions anteriors.		
Materials	<ul style="list-style-type: none"> ● Material realitzat pels alumnes durant tota la Unitat Didàctica ● Ordinadors o tauletes ● Projector ● Programa "Mentimeter" 		
Desenvolupament de la sessió	<p>En la darrera sessió els alumnes han de dissenyar la parada de les Galetes Birba per la Fira de la Galeta de Camprodon. Els alumnes decidiran quines fonts primàries i secundàries i quins materials volen posar-hi per fer una recopilació de tot el que han après durant la Unitat Didàctica. Per tal de fer aquesta recopilació, els alumnes fan un Mentimeter per decidir què exposar a la parada. Cada infant disposa d'un ordinador o tauleta per escriure 3 idees de les coses que considera necessàries posar-hi a la parada, responent la següent pregunta:</p> <ul style="list-style-type: none"> ● Dels materials que hem creat i treballat a l'aula, quins creus que hauríem de portar a la parada? <p>Algunes de les possibles idees que poden sorgir són:</p> <ul style="list-style-type: none"> ● Els cartells ● L'eix perquè la gent pugui veure la informació sobre les galetes birba ● Les caixes (passat - present - futur) ● Els dibuixos fets pels alumnes ● El codi QR de l'anàlisi dels cartells ● etc. <p>Seguidament, un cop cada infant hagi escrit les 3 idees a l'aplicació, es posen amb els membres del grup de treball que han estat durant tota la UD, per compartir les idees que han pensat. Després, cada grup ha de pensar i crear la seva parada idíl·lica sobre les Galetes Birba i fer-ne un dibuix. En aquest</p>		

	<p>moment la mestra informa que la presentació que realitzen cada grup és una activitat avaluable i els dona la rúbrica d'avaluació, així els alumnes tenen l'oportunitat de preparar-se l'exposició i per possibles preguntes per part dels alumnes i de la mestra. Els infants han de tenir en compte les idees que han sortit més escollides al Mentimeter i reflectir-les en la creació de la parada.</p> <p>Finalment, quan cada grup hagi acabat, l'última mitja hora, exposen el seu disseny de la parada a tota la classe i la resta d'infants coavaluen als diversos grups que vagin sortint a exposar a partir de la rúbrica de coavaluació (vegeu taula 4). A més, al final, tots els grups poden fer preguntes per aclarir dubtes.</p>
 criteris d'avaluació	<ul style="list-style-type: none"> • Tenir en compte els materials creats a l'aula • Relacionar les fonts amb els fets històrics de la fàbrica • Fer ús de les diferents convencions temporals treballades en la presentació. • Incloure alguna informació relacionada amb la història de Catalunya o Espanya. • Explicar d'on s'ha obtingut cada font • Comunicar-se de manera clara i entenedora • Fer ús d'un to de veu adequat a la situació

3.5. Activitat d'ampliació

PER QUÈ LA DIFERENCIACIÓ PER LENGÜES?			
Objectius didàctics	<ul style="list-style-type: none"> • Analitzar les fonts primàries i secundàries a través del mètode inductiu per arribar a conclusions generals sobre el passat. • Interpretar convencions temporals (canvi, continuïtat, simultaneïtat, posició en el temps...) en un eix cronològic per entendre el passat, el present i imaginar el futur de la Fàbrica de Galetes Birba. • Potenciar el sentiment de pertinença a Camprodon a través de la història de Galetes Birba. 		
Durada	1h	Espai	Aula
Fonts primàries i secundàries	<ul style="list-style-type: none"> • CÒPIA: imatges refranys de dins la fàbrica (vegeu annex 6, figura 34). • CÒPIA: fotografia fàbrica vella, lletres en català (vegeu annex 6, figura 35). • CÒPIA: plànol fàbrica vella, lletres en castellà (vegeu annex 6, figura 36). • CÒPIA: fotografia muntacàrregues de dins la fàbrica vella (vegeu annex 6, figura 37). 		

Desenvolupament de l'activitat	<p>Es posa a l'eix cronològic la informació que van trobar als arxius i la biblioteca sobre la Guerra Civil. S'estira el fil sobre la imposició de la llengua castellana durant la dictadura franquista.</p> <p>Els alumnes miren les caixes de l'eix cronològic i en quin idioma estan escrites. Seguidament, la mestra presenta la fotografies de la fàbrica el 1929 i el plànol de 1939; s'analitza de manera oral les diferències i quines creiem que són les causes a partir de les següents preguntes que fa la mestra, modificant-les, si s'escau, segons el rumb de la conversa amb els infants:</p> <ul style="list-style-type: none"> ● Quina diferència veieu? ● Per què creieu que van decidir posar-ho així? <p>Un cop han posat les idees en comú i han arribat a una conclusió, llegim un fragment del llibre <i>Llorenç Birba i Corderol: L'home que va endolcir la vida de molts catalans</i> de Llorenç Birba i Perramon (p. 90) en el qual s'explica per què es va fer aquest canvi.</p> <p style="text-align: center;"><i>“A fora es va haver de traduir el rètol de la façana “GALETES BIRBA” per “GALLETAS BIRBA”. Perquè quedés constància que era una imposició només vam suprimir “ETES” i vam afegir “LETAS”, sense tocar res més, amb la qual cosa quedava “GALLETASBIRBA” tot junt, cosa que feia mal d’ulls si algú s’hi fixava. Gairebé al cap de 50 anys es va tornar a posar en català, fent el mateix procés però a la inversa. En canvi, la retolació interior es va mantenir en català durant tota la dictadura”.</i></p> <p>En relació amb l'última frase sobre que es va mantenir el català a l'interior els la mestra els mostra les imatges del comandament del muntacàrregues i algunes rajoles de ceràmica amb refranys, dites o consells que es van col·locar el 1929.</p> <p>Es col·loquen les fotocòpies de les fonts primàries a l'eix cronològic.</p>
---------------------------------------	---

4. AVALUACIÓ

L'avaluació d'aquesta Unitat Didàctica és contínua, formativa i qualificadora. D'aquesta manera, les activitats d'avaluació serveixen per constatar el progrés i regular l'aprenentatge dels alumnes (Sanmartí, 2020).

En primer lloc, la mestra avalua de manera formativa l'activitat de pensar la caixa sostenible a partir d'uns indicadors simples (vegeu criteris d'avaluació a la sessió 2). Per fer el procés d'avaluació d'aquesta activitat, cada grup explica la seva proposta i la mestra avalua en funció dels criteris

establerts a la llista de control. Una vegada fet aquest procés, dona un feedback a cada grup per tal de progressar en el seu aprenentatge.

La segona activitat que s'avalua és la que es realitza durant la sessió 3, anomenada "Coneixem la Guerra Civil". És una activitat d'avaluació amb finalitat qualificadora i formativa. Cada grup entrega la redacció a la mestra i ella, posteriorment la corregirà a partir de la rúbrica i el següent dia farà un feedback a per grup, tot mostrant la rúbrica que és un element visual on poden veure clarament què han de millorar. La rúbrica inclou criteris de l'àrea del medi social i de llengua catalana:

Taula 1. Rúbrica per avaluar la redacció de la Guerra Civil.

Criteris	NOVELL	APRENET	AVANÇAT	EXPERT
Descriure característiques de la Guerra Civil (any, època, país, bàndols...)	Describeu una característica de la Guerra Civil.	Describeu més d'una característica de la Guerra Civil.	Describeu múltiples característiques de la Guerra Civil.	Describeu múltiples característiques de la Guerra Civil i aporta detalls.
Explicar les causes de l'incendi de la fàbrica amb la Guerra Civil	Explica de forma molt simple les causes de l'incendi.	Explica les causes de l'incendi amb algun detall.	Explica les causes de l'incendi amb molts detalls.	Explica les causes de l'incendi amb molts detalls i fa recerca d'informació nova
Redactar el text seguint les normes ortogràfiques	Hi ha moltes faltes ortogràfiques.	Hi ha alguna falta ortogràfica.	No hi ha faltes ortogràfiques de les normes treballades.	No hi ha cap falta ortogràfica.
Expressar les idees amb coherència	Les frases no s'entenen i les idees no tenen coherència.	Les frases s'entenen però les idees que vol transmetre costen d'entendre.	Les frases s'entenen i les idees generals que vol transmetre també.	Les frases s'entenen completament amb una sola llegida i expressa idees elaborades.
Seguir les normes de la bona presentació dels textos escrits.	No segueix cap norma de presentació.	Segueix poques normes de presentació	Segueix moltes de les normes de presentació.	Segueix totes les normes de presentació.

Nota: Rúbrica per avaluar la redacció de la sessió 3. Elaboració pròpia.

La tercera activitat que s'avalua és la de crear dues seqüències a la sessió 4, amb finalitat formativa i qualificadora. Cada grup entrega la fitxa amb les dues seqüències a la mestra i posteriorment, la mestra omple la taula amb les observacions. En alguna estona lliure, la mestra dona feedback a cada grup.

Taula 2. Taula d'observació per la sessió 4.

CRITERI	OBSERVACIÓ
Elaborar una seqüència amb aspectes del passat	
Elaborar una seqüència amb aspectes del present	
Incloure un element de canvi	
Incloure un element de continuïtat	
Adequar els dibuixos a la realitat històrica de la fàbrica	

Nota: Rúbrica per avaluar les dues seqüències de la sessió 4. Elaboració pròpia.

Pel que fa a la sessió cinc, els infants porten a terme una autoavaluació a partir de la següent fitxa (figura 1) amb la finalitat que puguin reflexionar i prendre consciència dels aprenentatges fets durant la sessió i també adonar-se sobre què no han acabat d'entendre. Sanmartí (2018) afirma que una de les intervencions didàctiques que més impacte generen en els infants són les **autoavaluacions**.

L'autora considera, però, que els infants no sempre prenen bones decisions en l'autoavaluació i que és per aquest motiu que aquest procés requereix un acompanyament molt important per part de l'equip docent (Sanmartí, 2018). És per això que hem preparat la fitxa amb preguntes que serveixen com a guia de la reflexió. D'aquesta manera, segons Sanmartí (2018), a partir de l'autoavaluació els infants prendran decisions que l'ajudin a millorar.

Nom i cognoms: _____

AUTOAVALUACIÓ

QUÈ SÉ DE LES PESSETES?

QUINA COMPARACIÓ PUC FER DE L'ESTIL DE VIDA D'UN PINTOR D'ARA I DEL PASSAT?

QUÈ HE APRÈS DE LA RELACIÓ ENTRE EL SOU I ELS PREUS DELS ALIMENTS AL PASSAT?

QUÈ HE ENTÈS DELS LUXES DEL PASSAT?

QUÈ NO HE ACABAT D'ENTENDRE?

Figura 1. “Fitxa d’autoavaluació per la sessió 5”. Elaboració pròpia.

La cinquena activitat és el cartell individual a la sessió 6, és l’avaluació més personalitzada ja que es pot avaluar més bé l’aprenentatge que ha fet cada infant a través d’aquesta UD. Per avaluar el cartell, la mestra tindrà en compte els diferents criteris disposats a la taula que es presenta a continuació, i farà un comentari personalitzat a cada infant. Els criteris tenen en compte aspectes d’història i d’educació artística.

Taula 3. Taula d’observació per la sessió 6.

CRITERI	OBSERVACIÓ	Qualificació (novell, aprenent, avançat, expert...)
Afegir en el cartell totes les parts que li corresponen.		
Incloure algun tret característic de Camprodon.		
Dissenyar un cartell coherent amb el que s’ha analitzat dels cartells antics.		

Afegir un eslògan que cridi l'atenció i que sigui coherent amb la història de la fàbrica.		
Repartir per l'espai els elements del cartell de manera que no quedin espais massa plens o massa buits.		
Compensar la quantitat de la lletra i els dibuixos en el cartell.		
Incorporar un contingut històric treballat de les galetes Birba en el cartell.		

Nota: Taula d'observació per avaluar el cartell individual de la sessió 6.

La sessió 7 s'avalua fent ús d'una rúbrica de **coavaluació** en la qual es tindran en compte aspectes relacionats amb l'expressió oral dels infants, ja que en aquesta sessió fan una presentació sobre què volen incloure en la parada de la fira.

Taula 4. Rúbrica de coavaluació de la sessió 7.

criteris	NOVELL	APRESENT	AVANÇAT	EXPERT
Tenir en compte els materials creats a l'aula	No inclouen materials dels elaborats a l'aula	Inclouen escassos materials dels creats a l'aula	Tenen en compte els materials elaborats a l'aula	Tenen en compte els materials elaborats a l'aula i ho relacionen amb fonts primàries
Relacionar les fonts amb els fets històrics de la	No expliquen cap relació entre la font i els fets històrics.	Expliquen alguna relació entre les font i els fets històrics	Expliquen totes les relacions de les fonts amb els seus fets	Expliquen totes les relacions de les fonts amb els seus

fàbrica			històrics.	fets històrics i justifiquen la seva importància.
Fer ús a la presentació de les diferents convencions temporals treballades	No fan ús de cap de les convencions temporals treballades a l'aula	Utilitzen alguna convenció temporal de les treballades per a la seva presentació	Fan ús a la presentació de les diferents convencions temporals treballades	Utilitzen convencions temporals i ajuden a altres companys a fer-ne.
Incloure informació relacionada amb la història de Catalunya o Espanya del segle XX i XXI	No inclouen cap informació de la història de Catalunya i d'Espanya del segle XX i XXI	Inclouen alguna informació de la història de Catalunya i Espanya del segle XX i XXI	Inclouen molta informació de la història de Catalunya i Espanya del segle XX i XXI	Inclouen molta informació de la història de Catalunya i Espanya del segle XX i XXI i la saben relacionar amb la història de la fàbrica Birba.
Explicar d'on s'ha obtingut cada font	No expliquen d'on s'han tret cap font presentada	Expliquen d'on s'han tret algunes les fonts presentades..	Expliquen d'on s'han tret totes les fonts presentades.	Expliquen d'on s'han tret totes les fonts presentades i fan una valoració de la importància dels arxius.
Comunicar-se de manera clara i entenedora	No s'entén el missatge que volen transmetre	S'entén el missatge que volen transmetre però costa seguir les seves explicacions	Es comuniquen de manera clara i entenedora	Es comuniquen de manera clara i entenedora i fan participar al públic.
Fer ús d'un to de veu adequat a la situació	Parlen molt fluix o molt fort i la informació no es percep del tot bé	El to de veu fa que no arribi tota la informació al públic	Fan ús d'un to de veu adequat a la situació	Fan ús d'un to de veu adequat a la situació i ho acompanyen amb una bona postura corporal

Nota: Rúbrica de coavaluació que s'utilitza per avaluar la presentació oral dels companys a la sessió 7.

5. CONCLUSIONS

Malgrat que les fonts d'arxiu tenen un gran valor històric, encara avui dia és un material didàctic poc reconegut per les escoles. A la nostra Unitat Didàctica hem decidit implementar un aprenentatge basat en la investigació de l'alumnat al voltant de les fonts d'arxius partint de la seva realitat

individual i col·lectiva. Tribó (2005) afirma que l'ensenyament de la història té un enfocament constructivista, ja que els alumnes han de poder establir relacions específiques amb els coneixements previs que ja tenien. Així mateix, estem d'acord amb Tribó (2005) d'anar més enllà en l'explicació de la història i no només centrar-nos en les guerres i regnats, sinó aprofitar aquests fets històrics per tractar la vida quotidiana de l'època, tal com es veu reflectit en la present Unitat Didàctica.

Són diversos els teòrics que defensen i destaquen un seguit de beneficis pedagògics per l'alumnat quan es parteix de l'aprenentatge amb arxius. Així doncs, com a docents volem recalcar la digitalització dels arxius que contribueix a l'apropament a les fonts històriques. Reverte (2012) considera que l'accés a la imatge digital de qualitat de les fonts d'arxiu facilita la seva utilització a l'hora d'elaborar recursos i materials didàctics. A més, aquesta digitalització també beneficia a la pràctica docent, ja que el mestre no ha d'anar a l'arxiu presencialment, sinó que disposa dels cercadors en línia per trobar les fonts històriques que necessita.

D'altra banda, Medir (2013) destaca l'adequació de les fonts d'arxiu a qualsevol edat, sempre que es tracti de documents propers a l'alumnat segons la seva ubicació geogràfica, i d'aquesta manera, despertar l'interès dels infants envers el patrimoni històric local. Segons l'Associació d'Arxivers-Gestors de Documents de Catalunya (2015) el tractament dels arxius del municipi motiva emocionalment els alumnes, ja que poden trobar informació relacionada amb els seus parents i establir una relació més afectiva i significativa amb les fonts històriques. En el nostre cas, generem aquest vincle gràcies al fet que tractem un tema de proximitat pels alumnes de Camprodon, perquè les Galetes Birba són un element representatiu del poble.

Un altre benefici a destacar, és que aquesta UD dedica varies sessions a la recerca de fonts històriques, en les quals es fa una sortida als arxius de Camprodon, a la biblioteca del municipi i a la fàbrica de les Galetes Birba... Amb aquestes sessions els alumnes es familiaritzen amb l'organització dels arxius, el seu funcionament i com fer recerca de fonts històriques. Segons l'Associació d'Arxivers-Gestors de Documents de Catalunya (2015) amb aquest mètode de treball i investigació es desenvolupa particularment la capacitat d'estructurar el coneixement mitjançant l'organització, la classificació i la descripció de les fonts històriques. Totes aquestes destreses que adquireixen els alumnes són capacitats que fomenten la seva autonomia i poden utilitzar-les per futures recerques.

Finalment, es destaca la importància del contacte amb fonts gràcies a la gran diversitat de tipologies que es conserven a les institucions públiques; a tall d'exemple, podem trobar fotografies, documents, premsa, objectes, vídeos... El bon tractament d'aquests arxius des de l'escola promou el valor per la

preservació del patrimoni i contribueix a la difusió de la cultura popular (Reverte, 2012). A partir d'aquesta Unitat Didàctica es vetlla pel bon ús de les diferents fonts i se n'intenta extreure el màxim profit per enriquir les propostes. A més, es consta d'una gran varietat de fonts històriques que afavoreixen la interdisciplinarietat i la cooperació entre els companys a partir del treball en grup per tal d'interpretar les fonts. Així doncs, seguint el criteri de Tribó (2005) "hay que construir, de manera compartida con los alumnos, visiones globales de los problemas: relacionar la información, compararla y sintetizarla" (p.17).

No obstant això, també es presenten una sèrie de dificultats per treballar les fonts històriques. En primer lloc, una de les dificultats que hem identificat és el tractament didàctic de les fonts primàries i secundàries. Tribó (2005) considera que des de l'escola s'ha d'ensenyar als alumnes a adquirir habilitats per comprendre problemes globals del present, amb la intenció d'entendre l'origen d'aquestes causes. És important conèixer el passat per entendre els problemes de l'actualitat. Sovint és difícil abordar aquest aspecte perquè els propis docents tenen una escassa formació i habilitats per ensenyar història i pensar històricament.

En segon lloc, Medir (2013) afirma que existeixen dificultats en la coordinació de les relacions entre els arxius i les escoles, pel fet que es tracta de dues institucions amb funcionaments totalment diferents. Les ofertes d'oportunitats didàctiques dels arxius requereixen un treball previ del docent que en moltes ocasions és difícil de compaginar a causa de les mancances en el temps dedicat a les programacions d'activitats. Aquesta realitat es contraposa a les ofertes educatives preparades per altres institucions com els museus, on la problemàtica resideix en la despreocupació per part de l'escola sobre els continguts a ensenyar, delegant totes les responsabilitats a les activitats ja ofertades i entenent les sortides com espais merament d'oci (Prats i Hernández, 1999).

En tercer lloc, tot i l'existència i accés de la població a una gran diversitat de fonts, a vegades és complicat trobar diferents arxius concrets del tema i la localització geogràfica que es vol tractar. Aquest inconvenient pot arribar a suposar interpretacions poc acurades o objectives de la realitat de l'època sobre la qual intentem aprendre. Pagès i Santisteban (2010) destaquen la necessitat de seleccionar rigorosament i presentar una gamma d'exemples suficients per interpretar de forma coherent els aspectes que es volen estudiar.

A tall de conclusió, podem afirmar que els arxius són un recurs didàctic que afavoreixen i enriqueixen l'aprenentatge històric dels alumnes, tot i que presenten certs obstacles que impedeixen treballar amb les fonts històriques a l'escola. Moltes d'aquestes dificultats se les troben els docents a l'hora d'abordar els arxius a causa de problemes organitzatius, de formació, d'ensenyament, d'interès,

desvaloració, desinformació, etc. No obstant això, el treball a partir de les fonts suposa una espurna per la motivació i atribueix un significat de pes al treball de la història dins de les aules, facilitant les connexions d'espai i temps en la memòria de l'alumnat.

6. BIBLIOGRAFIA

Ajuntament de Girona (2023, gener 12) SGDAP: Servei de Gestió Documental, Arxius i Publicacions.

<https://sgdap.girona.cat/fotoweb/>

Associació d'Arxivers- Gestors de Documents de Catalunya. (2015). *Continguts de la secció d'Educació del web de l'Associació d'Arxivers - Gestors de Documents de Catalunya.*

Balés, F. (1987). SGDAP: Servei de Gestió Documental, Arxius i Publicacions [Fotografia].

https://sgdap.girona.cat/fotoweb/archives/5002-Fotografia/FOTOGRAFIA/Fons_EIPunt/EP0320/421572.jpg.info#c=%2Ffotoweb%2Farchives%2F5002-Fotografia%2F%3Fq%3Dgalletes%2520birba

Birba, Ll. (2018). *Llorenç Birba i Cordoní: L'home que va endolcir la vida de molts catalans.* Família Birba i Fons.

Birba (2023, gener 10) Galletes Birba de Camprodon. <https://www.birba.es/ca/des-del-1893/>

Birba (2023, gener 10) Galletes Birba de Camprodon. [Fotografies].
<https://www.birba.es/ca/les-nostres-galletes/assortiments/>

Birba (2023, gener 10) Galletes Birba de Camprodon. [Fotografies].
<https://www.birba.es/ca/les-nostres-galletes/edicions-especials/>

Birba (2023, gener 10) Galletes Birba de Camprodon. [Fotografies].
<https://www.birba.es/ca/les-nostres-galletes/nuria/classica/>

Birba (2023, gener 10) Galletes Birba de Camprodon. [Fotografies].
<https://www.birba.es/ca/les-nostres-galletes/especialitats/>

Castro, J. (1987). SGDAP: Servei de Gestió Documental, Arxius i Publicacions. [Fotografia].

https://sgdap.girona.cat/fotoweb/archives/5002-Fotografia/FOTOGRAFIA/Fons_EIPunt/EP03

[02/421339.jpg.info#c=%2Ffotoweb%2Farchives%2F5002-Fotografia%2F%3Fq%3Dgaletes%2520birba](https://www.fotoweb.gencat.cat/archives/5002-Fotografia/Fotografia%2F%3Fq%3Dgaletes%2520birba)

Dalmau, A. (2020). *La Vall de Camprodon desapareguda*. Efadós.

Generalitat de Catalunya. (1943). Premsa digitalitzada. [document].

<https://xacpremsa.cultura.gencat.cat/pandora/viewer.vm?id=0001381974&page=1&search=precios%20mercado%20leche%201940&lang=ca&view=premsa>

Generalitat de Catalunya (2023, gener 9) Arxius en línia.

<https://arxiusenlinia.cultura.gencat.cat/#/cercabasica/detallunitat/AHG170-231-T2-13320>

Govern Civil de Girona (2023, gener 9) Arxius en línia. [document arquitectònic]

<https://arxiusenlinia.cultura.gencat.cat/#/cercabasica/detallunitat/AHG170-231-T2-13320>

Medir, R.M. (2013). Taller de socials a partir dels arxius locals. Dins À. Alsina (ed.), *Innovació i investigació en didàctiques específiques: la interdisciplinarietat a l'aula d'infantil i primària* (p. 81-86). Girona: Universitat de Girona.

Muñoz, R. (1990). SGDAP: Servei de Gestió Documental, Arxius i Publicacions. [Fotografia].

https://sgdap.girona.cat/fotoweb/archives/5002-Fotografia/FOTOGRAFIA/Fons_DiariGirona/PP8903/246158.jpg.info#c=%2Ffotoweb%2Farchives%2F5002-Fotografia%2F%3Fq%3Df%25C3%25A0brica%2520birba

Pagés, J., Santisteban, A. (2010). La enseñanza y el aprendizaje del tiempo histórico en la educación primaria. *Cadernos Cedes*, 30, (82), 281-309.

Prats, J., Hernández, A. (1999). Educación por la Valoración y Conservación del Patrimonio. *Por Una Ciudad Comprometida con la Educación*. (p.1-14). Barcelona: Institut d'Educació de l'Ajuntament de Barcelona.

<https://www.culturaydeporte.gob.es/planes-nacionales/dam/jcr:eb1d1e93-8931-4f18-b64f-01a700da5317/educacion-valoracion-conservacion-patrimonio.pdf>

Reverté, P. (2012). L'elaboració de materials didàctics amb fonts d'arxiu. *Lligall: Revista Catalana d'Arxivística*, (33-34), 204-219.
<https://raco.cat/index.php/liligall/article/view/340088/431027>

Sanmartí, N. (2018, març 9). Conferència "L'avaluació per competències" a càrrec de Neus Sanmartí. [Vídeo]. <https://www.youtube.com/watch?v=pXRyX7QDsWM&t=2764s>

Sanmartí, N. (2020). Avaluar per aprendre. L'avaluació per millorar els aprenentatges de l'alumnat en el marc del currículum per competències. Generalitat de Catalunya, Departament d'Educació.
https://repositori.educacio.gencat.cat/bitstream/handle/20.500.12694/652/avaluar_es_aprendre_avaluacio_per_millorar_aprenentatges_alumnat_marc_curriculum_competencies_2020.pdf?sequence=4&isAllowed=y

Tribó, G. (2005). *Enseñar a pensar históricamente: Los archivos y las fuentes documentales en la enseñanza de la historia*. Barcelona: ICE de la Universidad de Barcelona y Horsori Editorial.

7. ANNEXOS

ANNEX 1. Caixes de Galetes Birba des de 1910 fins l'actualitat



Figura 2. Caixa de Galetes Birba número 0. Extret del llibre *Llorenç Birba i Cordoní: L'home que va endolcir la vida de molts catalans* escrit per en Llorenç Birba i Perramon (2018) (p.168).

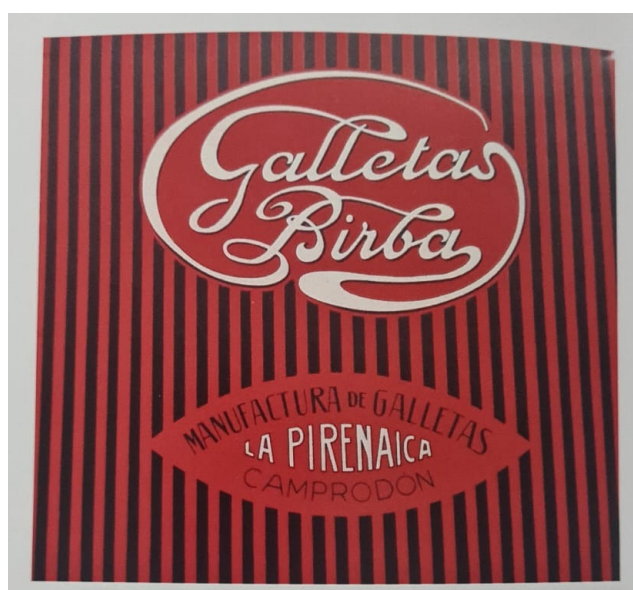


Figura 3. Caixa de Galetes Birba número 1. Extret del llibre *Llorenç Birba i Cordoní: L'home que va endolcir la vida de molts catalans* escrit per en Llorenç Birba i Perramon (2018) (p.166).



Figura 4. Caixa de Galetes Birba número 2. Extret del llibre *Llorenç Birba i Cordoní: L'home que va endolcir la vida de molts catalans* escrit per en Llorenç Birba i Perramon (2018) (p. 27).



Figura 5. Caixa de Galetes Birba número 3. Extret del llibre *Llorenç Birba i Cordoní: L'home que va endolcir la vida de molts catalans* escrit per en Llorenç Birba i Perramon (2018) (p.167).



Figura 6. Caixa de Galetes Birba número 4. Extret del llibre *Llorenç Birba i Cordoní: L'home que va endolcir la vida de molts catalans* escrit per en Llorenç Birba i Perramon (2018) (p.169).

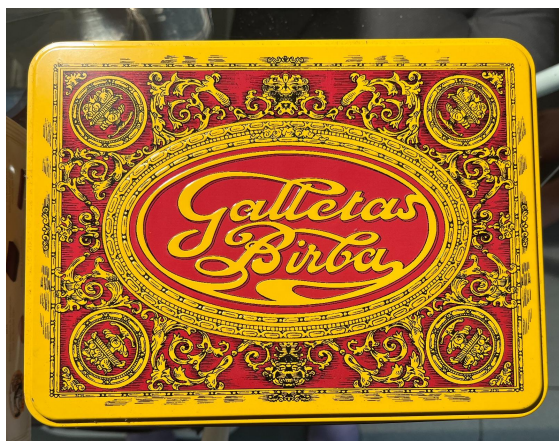


Figura 7. Caixa de Galetes Birba número 5 amb data de 1924. Elaboració pròpia.



Figura 8. Caixa de Galetes Birba número 9 amb data de 1924. Extret del llibre *Llorenç Birba i Cordomí: L'home que va endolcir la vida de molts catalans* escrit per en Llorenç Birba i Perramon (2018) (p.161).



Figura 9. Algunes de les caixes de Galetes Birba que es comercialitzen actualment. Extret de la pàgina web actual de Galetes Birba (<https://www.birba.es/ca/les-nostres-galetes/assortiments/>).



Figura 10. Algunes de les caixes de Galetes Birba que es comercialitzen actualment, amb un embolcall referent al passat. Extret de la pàgina web actual de Galetes Birba (<https://www.birba.es/ca/les-nostres-galetes/assortiments/>).



Figura 11. Caixes de Galetes Birba que es comercialitzen actualment, edició hostaleria. Extret de la pàgina web actual de Galetes Birba (<https://www.birba.es/ca/les-nostres-galetes/hostaleria/>).



Figura 12. Algunes de les caixes de Galetes Birba que es comercialitzen actualment, edició especial.

Extret de la pàgina web actual de Galetes Birba

(<https://www.birba.es/ca/les-nostres-galetes/edicions-especials/>).



Figura 13. Algunes de les caixes de Galetes Birba que es comercialitzen actualment, edició Núria.

Extret de la pàgina web actual de Galetes Birba

(<https://www.birba.es/ca/les-nostres-galetes/nuria/classica/>).



Figura 14. Algunes de les caixes de Galetes Birba que es comercialitzen actualment, edició especialitats. Extret de la pàgina web actual de Galetes Birba

(<https://www.birba.es/ca/les-nostres-galetes/especialitats/>).

ANNEX 2. Documents de quan van haver de reconstruir la fàbrica després de la Guerra Civil



Figura 15. Fotografies de la fàbrica cremada després de la Guerra Civil, any 1939. Extret d'*Expedient de reconstrucció de l'edifici i fàbrica de Galetes Birba (1939-1941)*, Arxiu Històric de Girona en línia (17 de març de 2022).

<https://arxiusenlinia.cultura.gencat.cat/#/cercabasica/detallunitat/AHG170-231-T2-13320>



Iltrmo. Sr.:

D. LORENZO BIRBA CORDOMI, casado, domiciliado en Camprodón, (Provincia de Gerona), Avda. Maristany, con cédula personal, tarifa 2ª, clase 8ª Nª 58.504, año 1938 Nª 204, de profesión industrial, expedido en Camprodón el 7 de Julio de 1939, año de la Victoria, procediendo en calidad de propietario a V.I. atentamente

EXPONE: Que es propietario de la fábrica de Galletas Birba, sita en Camprodón provincia de Gerona, industria creada en pequeña escala por él mismo, en el año 1907 y que con su esfuerzo personal logró situarla entre las primeras de España, por la calidad de sus productos.

Que, por la significación derechista del que suscribe, le fué incautado el edificio de su casa anexo a la fábrica y ésta utilizada como cuartel de los rojos, los cuales al retirarse de Camprodón el día 12 de febrero de 1939, la saquearon e incendiaron, produciendo daños en las instalaciones industriales por un valor de 227.647 pesetas, según valoración adjunta.

Que, el patrimonio del que suscribe está formado por la expresada fábrica y edificio vivienda anexo, con un valor aprovechable después del siniestro de 166.000 ptas. y de la casa sita en la Plaza de C.A. Torres Nª 2, compuesta de sótanos, planta baja, tres pisos y desván, destinada a viviendas alquilables durante la temporada de verano, valorada en 100.000 ptas. y que por las actuales circunstancias no produce renta alguna.

Que, deseando proceder a la reconstrucción de su fábrica, con lo que se logrará que aparezca nuevamente en el mercado los productos Birba, que honraban a la producción nacional y que al propio tiempo contribuirá a solucionar el paro obrero en Camprodón, ya que normalmente trabajaban en esta industria unos 40 operarios.

Y que, para llevar a cabo la mencionada reconstrucción, necesita un auxilio económico de 150.000 Pesetas.

Por lo tanto, en virtud de las disposiciones legales vigentes;

S U P L I C A: a V.I., que previos los trámites reglamentarios se sirva autorizarle a proceder a la reconstrucción de la mencionada industria, otorgándole a la vez el indicado auxilio de CIENTO CINCUENTA MIL PESETAS.

Dios guarde a V.I. muchos años.

Gerona a 7 de Agosto de 1939
Año de la Victoria

Lorenzo Birba

Iltrmo. Sr. DIRECTOR DEL INSTITUTO DE CREDITO PARA LA RECONSTRUCCION NACIONAL

Figura 16. Fotografies de la fàbrica cremada després de la Guerra Civil, any 1939. Extret d'Expedient de reconstrucció de l'edifici i fàbrica de Galetes Birba (1939-1941), Arxiu Històric de Girona en línia (17 de març de 2022).

<https://arxiusenlinia.cultura.gencat.cat/#/cercabasica/detallunitat/AHG170-231-T2-1332>

Com va afectar la guerra civil a la fàbrica de galetes Birba? Per què?



Figura 17. Document per escriure la resposta sobre la Guerra Civil. Elaboració pròpia.

ANNEX 3. Fotografies i documents de la fàbrica antiga de Galetes Birba

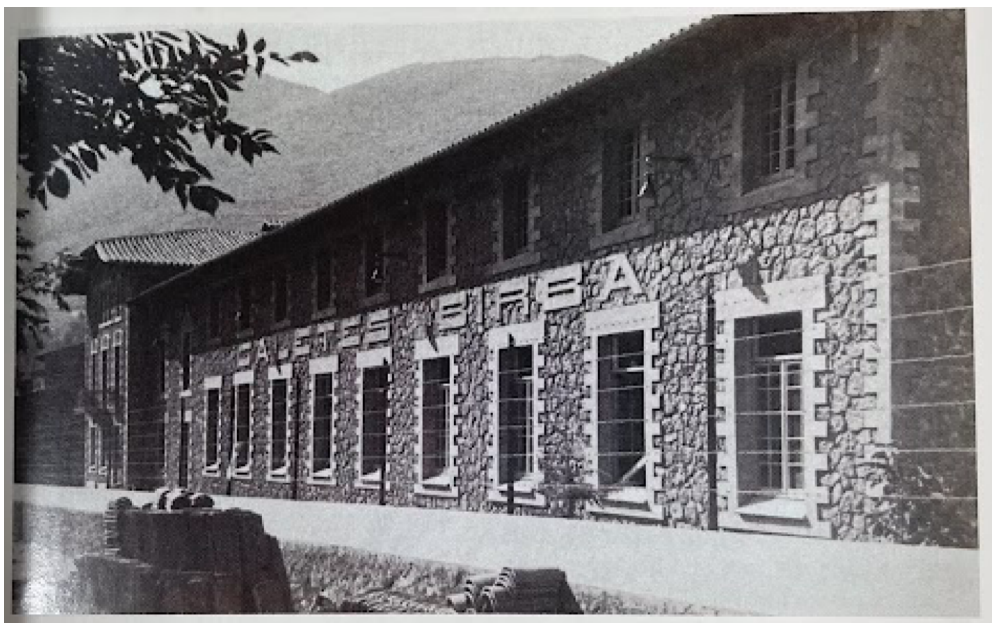


Figura 18. Fotografia de la fàbrica a l'avinguda Maristany del 1929. Extret del llibre *Llorenç Birba i Cordoní: L'home que va endolcir la vida de molts catalans* escrit per en Llorenç Birba i Perramon (2018) (p.49).



Figura 19. Fotografia de la gent treballant a la fàbrica el 1987. Extret de l'Arxiu de l'Ajuntament de Girona, adaptat d'El Punt Avui - Fidel Balés.

https://sgdap.girona.cat/fotoweb/archives/5002-Fotografia/FOTOGRAFIA/Fons_ElPunt/EP0320/421572.jpg.info#c=%2Ffotoweb%2Farchives%2F5002-Fotografia%2F%3Fq%3Dgaletes%2520birba

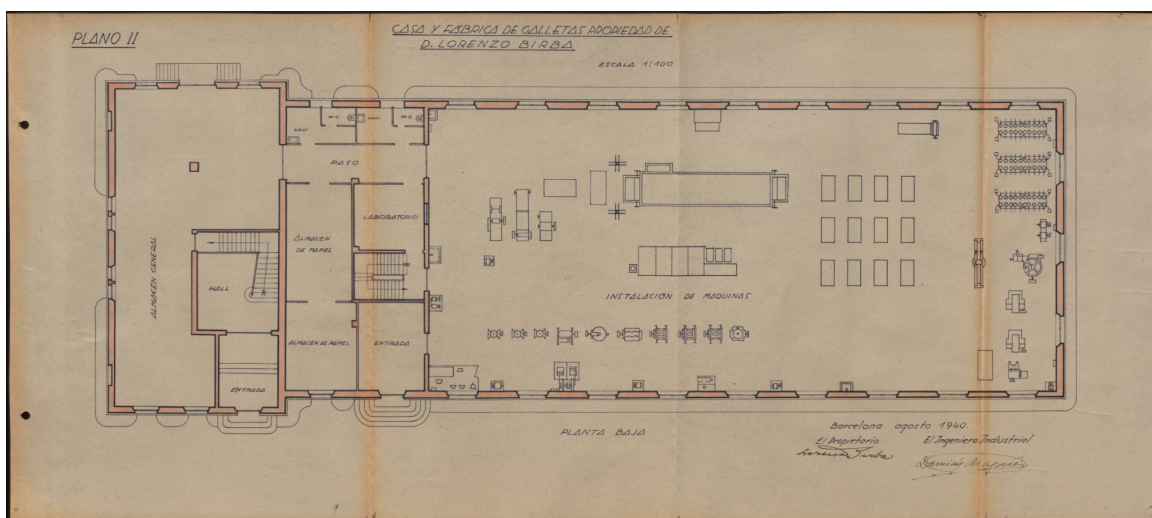


Figura 20. Plànol de reconstrucció de la fàbrica l'any 1939. Extret d'*Expedient de reconstrucció de l'edifici i fàbrica de Galetes Birba (1939-1941)*, Arxiu Històric de Girona en línia (17 de març de 2022). <https://arxiusenlinia.cultura.gencat.cat/#/cercabasica/detall/unitat/AHG170-231-T2-13320>



Figura 21. Edifici de la fàbrica de Galetes Birba el 1987. Extret de l'Arxiu de l'Ajuntament de Girona, adaptat d'El Punt Avui - Joan Castro.

https://sgdap.girona.cat/fotoweb/archives/5002-Fotografia/FOTOGRAFIA/Fons_EIPunt/EP0302/421339.jpg.info#c=%2Ffotoweb%2Farchives%2F5002-Fotografia%2F%3Fq%3Dgaletes%2520birba



Figura 22. Fotografia de la fàbrica a l'avinguda Maristany, el 1990. Extret de l'Arxiu de l'Ajuntament de Girona, adaptat del Diari de Girona - Ricard Muñoz.

https://sgdap.girona.cat/fotoweb/archives/5002-Fotografia/FOTOGRAFIA/Fons_DiariGirona/PP8903/246158.jpg.info#c=%2Ffotoweb%2Farchives%2F5002-Fotografia%2F%3Fq%3Df%25C3%25A0brica%2520birba



Figura 23. Fotografia de la fàbrica a l'avinguda Maristany, entre 1927 i 1928. Extret del llibre *La Vall de Camprodon desapareguda* de Agustí Dalmau i Font (2020) (p. 86).

SEQÜÈNCIES DEL PASSAT I DEL PRESENT



ELEMENT QUE CANVIA:

ELEMENT QUE CONTINUA:

PASSAT

PRESENT

Figura 24. Fitxa seqüències del passat i del present. Elaboració pròpia.

Entrevista a la Carme Álvarez Plujà, que va ser treballadora a la fàbrica de Galetes Birba des de l'any 1959 fins el 2008 vuit.

1. Quins anys va treballar a la fàbrica? En té un bon record?

Vaig començar l'any 1959, durant aquest any vaig ser aprenent i el 1960 em van assegurar a la seguretat social. Vaig acabar treballant-hi 49 anys. Tinc bons records i dolents, però la majoria són bons.

2. Va viure el tancament de la fàbrica vella?

Sí que el vaig viure i la veritat és que em va saber greu, però com que vaig veure que la cosa continuava vaig estar contenta.

3. Recorda alguna anècdota divertida i alguna de trista?

I tant que en recordo de divertides! Com que vaig començar de molt jove, quan marxava la llum el senyor ens deixava anar a jugar i el recordo un molt bon empresari i una gran persona.

4. Quantes hores treballaven al dia i a la setmana? Com era l'horari?

Treballàvem 8 hores al dia a jornada partida, de 8h a 13h i de 15h a 19h descansant el migdia. A la setmana treballàvem 46 hores, ja que el cap de setmana treballàvem els dissabtes al matí.

5. Quin era el vostre salari?

Quan vaig començar era de 75 pessetes a la setmana.

6. Hi havia homes i dones? Feien les mateixes feines?

Sí! Però no fèiem les mateixes feines, ells duïen les màquines dures i per exemple jo feia “cubanos” (un tipus de galeta) i feia servir una màquina que feia les fulles dels “rellenu”.

7. Quin procés feien amb màquines i què feien manualment?

No m'en recordo gaire. Només que els “cubanos” els fèiem manualment, jo portava una màquina que feia la fulles dels farcits. Diria que no hi havia res més que fos manual.

8. Anaven amb uniforme?

Era una bata blanca molt senzilla.

9. Creu que abans les galetes eren més bones que ara?

Després d'haver-hi treballat tants d'anys, a mi em continuen agradant molt i crec que no noto la diferència.

Figura 25. Entrevista de la treballadora. *Elaboració pròpia. 2023*

ANNEX 4. Documents per l'elaboració de la simulació a l'aula

- 3 -

C U A D R O D E P R E C I O S

I. - MANO DE OBRA

b) - Cargas sociales, vacaciones, fiestas y lluvias.

Accidentes	8'5 %	
Subsidio familiar	5 %	
retiro obrero	3 %	
vacaciones	2 %	
lluvias	2'5 %	
Carga total para capataz de albañiles, albañiles y peones	20 %	
Carga total para los demas oficios	17'5 %	

c) - Coste de jornal y salario horario: Jornada de 8 horas:

<u>Clase</u>	<u>Total jornal</u>	<u>coste horario</u>
Capataz de albañiles	20'40	2'55
Albañiles	15'26	1'90
Peones	12	1'50
Mecánico montador	55'30	6'90
Mecánico	15'85	1'85
Peón mecánico	12'35	1'54
Encargado electricista	43'50	5'37
Peón electricista	11'15	1'39
Lampista	15'85	1'98
Peón lampista	11'15	1'39
Pintor	17'60	2'20
Peón de pintor	11'15	1'39
Carpintero	15'30	1'91
Peón de carpintero	11'15	1'39

Figura 26. Document amb els sous dels treballadors que van reconstruir la fàbrica. Extret d'Expedient de reconstrucció de l'edifici i fàbrica de Galetes Birba (1939-1941), Arxiu Històric de Girona en línia (17 de març de 2022).

<https://arxiusenlinia.cultura.gencat.cat/#/cercabasica/detallunitat/AHG170-231-T2-13320>

CAMPOS Y MERCADOS

En la quincena transcurrida el temporal de lluvias levantina ha perjudicado las siembras sobre todo en las zonas de bajo llanos y en los terrenos lindantes con las márgenes de los ríos y arroyos. Se encuentra en pleno desarrollo la recolección de la aceituna con las características ya señaladas en la Hoja de Divulgación anterior.

PRECIOS DEL MERCADO CELEBRADO EN OLOT EL DIA 20 DE OCTUBRE DE 1943

Frutas. — Peras, 6 ptas. kilogramo; Manzanas, 4 id.; Uvas, 2'40 (Almería); Castañas, 2'80.

Verduras y hortalizas. — Repollos, 0'25 a 0'75 ptas. uno; Tomates, 4 ptas. kg.; Cebollas, 1.

Frutos secos. — Higos, 5'50 ptas. kg.

Vinos. — Vinos, 1'50 a 2 pesetas litro.

Productos alimenticios. — Huevos, 15 a 17 pesetas docena; Quesos, 15 a 18 ptas.; Oveja; Leche, 1'60 ptas. litro; Miel, 12.

Ganado de renta. — Vacuno de carne, 15 ptas. kg.; Vacuno de leche, 4000 a 5000; Ganado cabrio, 150 ptas. uno; Ganado lanar, 140 id.; Ganado de cerda, 150 a 500 id.

Ganado de trabajo. — Bueyes, 8000 a 8000 ptas. uno.

no de carne, 800 ptas. uno; Vacuno de leche, 9.500; Gana-



do cabrio, 700; Ganado lanar, 150; Ganado de cerda, 300.

Ganado de trabajo. — Bueyes, 2000 uno; Mulas, 4.500; Caballar, 4.000; Asnal, 1.500.

Fomento Avícola

Prepa

Es de suprema necesidad y de interés nacional proceder, por todos los medios posibles, a la obra de Fomento Avícola. En este artículo trataremos hoy de las ventajas que reportaría al campesino la castración de los pollos todo el año como uno de los medios «prácticos» de llegar a la mejora de nuestro capital aviar.

Desgraciadamente las circunstancias de todo orden que gravitan hoy sobre la avicultura no son las más apropiadas para hablar de España.

Figura 27. Document de premsa del preu dels aliments. Extret del Sistema d'Arxius de Catalunya (1943). Arxiu històric de Catalunya en línia

<https://xacpremsa.cultura.gencat.cat/pandora/viewer.vm?id=0001381974&page=1&search=precios%20mercado%20leche%201940&lang=ca&view=premsa>

En las mesas elegantes las

Galletas

DE LUJO

BIRBA.

DE CAMPRODON

dan categoría de distinción y buen gusto

ULTIMAS CREACIONES BIRBA

«NURIA», «CREMA DEL CANIGO»,
y «PIRENAICOS»

Estuches de unos 200 gramos, 1'15 ptas.

anunci publicat a LA VANGUARDIA l'any 1928 amb motiu de la presentació de nous models de galetes¹³

Figura 28. Anunci publicitari de les Galletes de Lujo Birba al diari la Vanguardia (1928). Extret del llibre *Llorenç Birba i Cordoní: L'home que va endolcir la vida de molts catalans* escrit per en Llorenç Birba i Perramon (2018) (p.41).

LLISTA DE LA COMPRA (1)

Ofici i sou:

1L llet
12 ous
1kg de pomes
Formatge d'ovella
2 cols
1kg de pomes
Un paquet de Galetes Birba



LLISTA DE LA COMPRA (2)

Ofici i sou:

1L llet
4 ous
1kg de peres
0'5 kg carn de vaca
1kg cebes
1L vi
Un paquet de Galetes Birba




LLISTA DE LA COMPRA (3)

Ofici i sou:

1L llet
12 ous
1kg de pomes
Formatge d'ovella
2 cols
1kg de tomàquets
Un paquet de Galetes Birba





LES PESSETES

Les pessetes són les monedes que s'utilitzaven a Espanya des de finals del s. XIX i fins a finals del s. XX. La pesseta té un valor monetari diferent que l'euro (1 € equival a 166 ptas.).

Billets de pessetes	200, 500, 1000, 2000, 5000, 10000 Pt
Monedes de pessetes	1, 5, 10, 25, 50, 100, 200, 500 Pt
Cèntims de pesseta	1, 2, 5, 10, 20, 50 ct de Pt




Figura 29. Materials pels alumnes per fer la simulació. *Elaboració pròpia (2023)*



Figura 30. Pessetes, monedes dels segle S.XX. *Elaboració pròpia (2023)*

ANNEX 5. Cartells publicitaris



Figura 31. Cartells publicitaris de les Galetes Birba. Extret del material didàctic de classe, elaboració pròpia (2022).



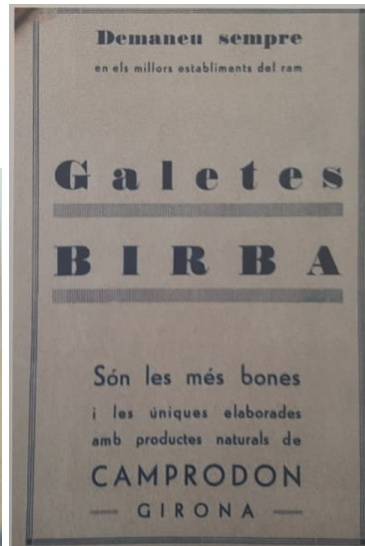


Figura 32. Cartells publicitaris de les Galletes Birba. *Extret de Extret del llibre Llorenç Birba i Cordoní: L'home que va endolcir la vida de molts catalans* escrit per en Llorenç Birba i Perramon (2018) (p. 179-183)

GRUP 1

ANALITZEU ELS SEGÜENTS CARTELLS



1. Quines parts identifiqueu en aquest cartell?
2. En quin idioma està escrit?
3. Quins colors hi ha? Creieu que estan ben triats?
4. Quins elements rellevants de la marca han inclòs?
5. Quin missatge es volia transmetre sobre el producte amb aquest cartell?

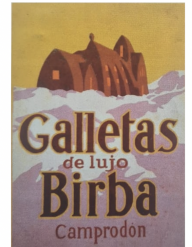


GRUP 2

ANALITZEU ELS SEGÜENTS CARTELLS



1. Quines parts identifiqueu en aquest cartell?
2. En quin idioma està escrit?
3. Quins colors hi ha? Creieu que estan ben triats?
4. Quins elements rellevants de la marca han inclòs?
5. Quin missatge es volia transmetre sobre el producte amb aquest cartell?



GRUP 3

ANALITZEU ELS SEGÜENTS CARTELLS



1. Quines parts identifiqueu en aquest cartell?
2. En quin idioma està escrit?
3. Quins colors hi ha? Creieu que estan ben triats?
4. Quins elements rellevants de la marca han inclòs?
5. Quin missatge es volia transmetre sobre el producte amb aquest cartell?



GRUP 4

ANALITZEU ELS SEGÜENTS CARTELLS



1. Quines parts identifiqueu en aquest cartell?
2. En quin idioma està escrit?
3. Quins colors hi ha? Creieu que estan ben triats?
4. Quins elements rellevants de la marca han inclòs?
5. Quin missatge es volia transmetre sobre el producte amb aquest cartell?



GRUP 5

ANALITZEU ELS SEGÜENTS CARTELLS



1. Quines parts identifiqueu en aquest cartell?
2. En quin idioma està escrit?
3. Quins colors hi ha? Creieu que estan ben triats?
4. Quins elements rellevants de la marca han inclòs?
5. Quin missatge es volia transmetre sobre el producte amb aquest cartell?



Figura 33. Recurs digital “Jamboard” per fer l’anàlisi dels cartells publicitaris. *Elaboració pròpia.*
https://jamboard.google.com/d/1tao88K1MDOgOa5fc8_W13xnFFWiGLoXZiX1ASYffbZ0/viewer

ANNEX 6: Activitat d’ampliació

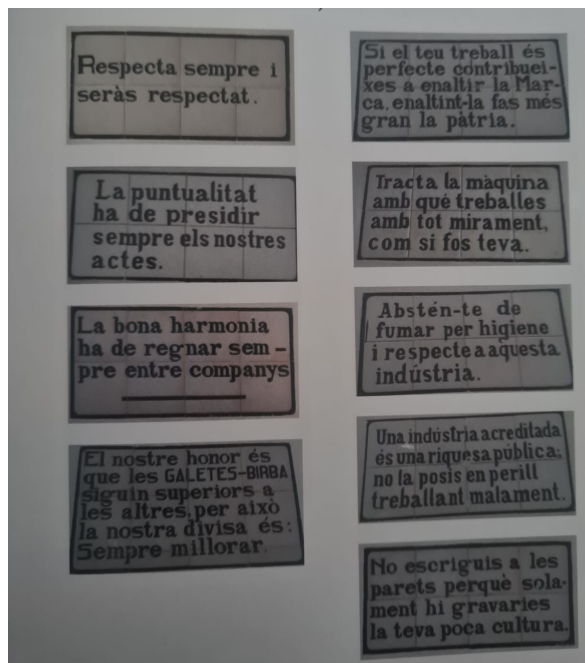


Figura 34. Rajoles de la fàbrica de la Galeta Birba de ceràmica amb refranys, dites o consells tradicionals catalans . *Extret de Extret del llibre Llorenç Birba i Corderó: L’home que va endolcir la vida de molts catalans* escrit per en Llorenç Birba i Perramon (2018) (p. 177)



Figura 35. Fotografia de la fàbrica a l'avinguda Maristany del 1929. Extret del llibre *Llorenç Birba i Cordoní: L'home que va endolcir la vida de molts catalans* escrit per en Llorenç Birba i Perramon (2018) (p.49).

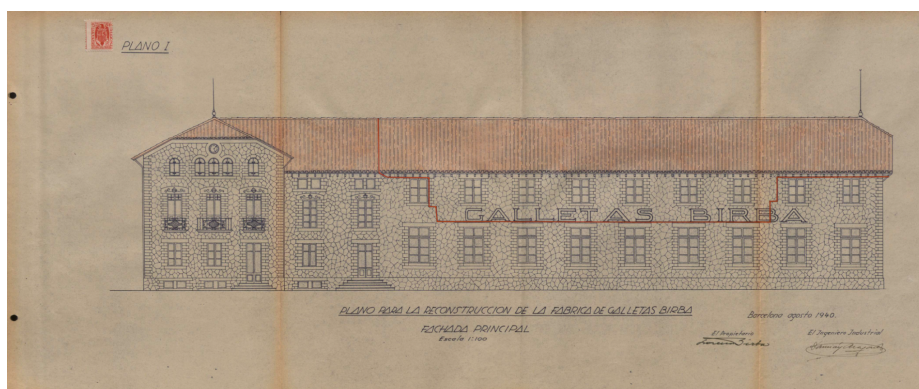


Figura 36. Plànol de reconstrucció de la fàbrica l'any 1939. Extret d'*Expedient de reconstrucció de l'edifici i fàbrica de Galetes Birba (1939-1941)*, Arxiu Històric de Girona en línia (17 de març de 2022). <https://arxiusenlinia.cultura.gencat.cat/#/cercabasica/detall/unitat/AHG170-231-T2-13320>



Figura 37. Fotografia del comandament del muntacàrregues. Extret del llibre *Llorenç Birba i Cordoní: L'home que va endolcir la vida de molts catalans* escrit per en Llorenç Birba i Perramon (2018) (p.91).