

# MODEL D'ACTUACIÓ PEL TRACTAMENT DE LA VIOLÈNCIA MASCLISTA ALS CENTRES EDUCATIUS

PREVENCIÓ, DETECCIÓ I CONNEXIÓ AMB  
LA XARXA DE SERVEIS



We Are Here  
Som Aquí!



Recerca realitzada per:

Finançada per:



**'We are here. Detecting gender-based violence from children's perspective'**

[SomAquí! Detecció de la violència masclista des de la perspectiva dels infants].

**Projecte guanyador a la convocatòria Social Research Call 2020 de la Fundació "la Caixa" (SR20-00330).**

Període i localització: de l'1/2/2021 al 31/1/2023, a Catalunya.

Equip de recerca: Dra. Carme Montserrat (IP), Dr. Pere Soler, Dra. Anna Planas, Dr. Edgar Iglesias, Dra. Marta Garcia-Molsosa i Paula Boned.

[www.udg.edu/liberi](http://www.udg.edu/liberi)

Amb la col·laboració de:



Aquesta obra està subjecta a una llicència de Reconeixement 4.0 Internacional de Creative Commons (CC BY 4.0). <https://creativecommons.org/licenses/by/4.0/>

Aquest model té l'origen en el **projecte de recerca SomAquí!** [WeAreHere!] finançat per la fundació "La Caixa" i dut a terme per Liberi, Grup de recerca en infància, joventut i comunitat de la Universitat de Girona, amb la col·laboració de la Secretaria d'Infància, Adolescència i Joventut i el Departament d'Educació de la Generalitat de Catalunya.

La finalitat d'aquest projecte, desenvolupat durant els anys 2021 i 2022, ha estat crear un model d'actuació aplicable als centres educatius que ajudi a **posar fi a la violència masclista que alguns infants i adolescents viuen a les seves llars**, donant als infants un paper actiu tant en la recerca com en el tractament del problema per impulsar un suport que els sigui útil.

Amb aquest propòsit, **sis grups d'experts i expertes** amb infants i adolescents de Figueres, Girona, Palau d'Anglesola, Tortosa i Vic han acompanyat a l'equip d'investigació al llarg de tota la recerca. S'han enquestat **3.650 nens i nenes** d'entre quart de primària i quart d'ESO d'un total **de 106 centres educatius de Catalunya**. I, finalment, **322 docents** de 86 d'aquests centres han respost també un qüestionari amb l'objectiu de recollir la seva opinió i valorar la viabilitat de les propostes de l'alumnat.



Podeu consultar els resultats del projecte accedint a la web:



<https://www.udg.edu/ca/projectes/wearehere>

# Consideracions per la fonamentació del model

## 1. La violència masclista és un problema social persistent que afecta a dones i infants

La violència masclista és considerat un “problema sanitari mundial de proporcions pandèmiques” per l’Organització Mundial de la Salut<sup>1</sup>. Malgrat els esforços legislatius, les campanyes de sensibilització i els programes i recursos posats en marxa, a Espanya entre el 2003 i el 2022 es comptabilitzen 1.182 dones assassinades per violència masclista, i entre el 2013 i el 2022 48 infants assassinats i 377 orfes com a conseqüència de la violència masclista a la seva llar<sup>2</sup>.

<sup>1</sup> World Health Organization (2019). *Respect women: Preventing violence against women*. WHO.

<sup>2</sup> Dades en constant actualització al web del Ministeri d’Igualtat [estadisticasviolenciagenero.igualdad.mpr.gob.es/](http://estadisticasviolenciagenero.igualdad.mpr.gob.es/)

El 10% de l’alumnat enquestat ha viscut situacions de violència masclista a casa (N=362). Un 40% afirmen que la violència es dirigia cap a ells/es.

El 39% dels/les docents enquestats/des afirma que han hagut d’aplicar els protocols per casos de violència una o més vegades.

## 2. Es consideren totes les formes de violència masclista

Com defineix el marc legislatiu català<sup>3</sup>, la violència masclista és “aquella que s’exerceix contra les dones com a manifestació de la discriminació i de la situació de desigualtat en el marc d’un sistema de relacions de poder dels homes sobre les dones i que, produïda per mitjans físics, econòmics o psicològics, incloses les amenaces, les intimidacions i les coaccions, tingui com a resultat un dany o un patiment físic, sexual o psicològic, tant si es produeix en l’àmbit públic com en el privat”. Les formes de violència masclista tipificades són la física, psicològica, sexual, obstètrica, econòmica, digital, de segon ordre i vicària.

<sup>3</sup> Llei 5/2008, de 24 d’abril, del dret de les dones a eradicar la violència masclista, modificada per la Llei 17/2020, del 22 de desembre. <https://portaldogc.gencat.cat/utlsEADOP/PDF/8303/1828756.pdf>

Els infants enquestats identifiquen inequívocament la violència sexual i física, però dubten davant de formes de violència psicològica, vicària i econòmica. Les dues darreres, segons els i les docents, són les que menys es treballen a les aules.

### 3. Els centres educatius són clau en la detecció de la violència

Els centres educatius poden oferir als infants una xarxa de relacions positives i de confiança amb adults propers i "segurs". D'aquesta manera poden esdevenir espais privilegiats per la detecció de la violència masclista. Ara bé, recerques d'àmbit internacional<sup>4</sup> detecten una sèrie d'entrebancs: la funció social del centre educatiu no sempre està integrada per part del professorat; l'alumnat no acostuma a percebre els i les docents com persones amb els coneixements i recursos necessaris per ajudar-los en aquests casos; i, finalment, els infants no ho expliquen per por a les conseqüències que això pot comportar.

<sup>4</sup> Mullender, A., Hague, G., Imam, U. F., Kelly, L., Malos, E., & Regan, L. (2002). *Children's perspectives on domestic violence*. Sage; Münger, A.-C., & Markström, A.-M. (2019). School and child protection services professionals' views on the school's mission and responsibilities for children living with domestic violence—tensions and gaps. *Journal of Family Violence*, 34(5), 385–398.

Els infants afirmen que ho comunicarien abans a la policia (74%), als seus familiars (70%) o a un telèfon d'emergència (68%) que als/les seves mestres o professors/es (40%).

Segons els i les docents, l'alumnat no acostuma a comunicar aquestes situacions: majoritàriament no diuen res (68%), evadeixen el tema o protegeixen els progenitors (45%) i quan l'escola se n'assabenta és perquè hi ha signes evidents o a través d'altres professionals.

### 4. Els infants tenen dret a participar en els temes que els afecten

Davant la violència masclista, els infants tenen la necessitat i el dret de ser protegits i ser considerats no només víctimes sinó també subjectes de drets. Seguint la Convenció sobre els Drets de l'Infant<sup>5</sup>, haurien de ser reconeguts com a agents socials actius i participar en les decisions, especialment en els assumptes que els concerneixen.

<sup>5</sup> Convenció sobre els Drets de l'Infant adoptada per l'Assemblea General de les Nacions Unides el 20 de novembre de 1989.

La majoria de l'alumnat vol implicar-se activament en aturar la violència masclista. La majoria de nens i nenes enquestats responen que davant d'una situació de violència masclista a casa seva defensarien la mare (85%) i demanarien ajuda (84%).

## MODEL D'ACTUACIÓ PEL TRACTAMENT DE LA VIOLÈNCIA MASCLISTA "SOMAQUÍ!"

Aquest model és una **guia** que pot complementar la tasca que ja es realitza des dels centres educatius. La seva aplicació és compatible amb seguir els **protocols i circuits existents** per a la derivació de casos als serveis socials o els circuits d'urgència. Es complementa amb la tasca de la **Unitat de Suport a l'Alumnat en situació de Violència (USAV) i l'ús de la seva aplicació (UsApps)** i s'emmarca en la legislació de protecció, drets i oportunitats en la infància i adolescència, en la **Llei estatal 8/2021** i la **Llei autonòmica 14/2010**.

Encara que se centra en la violència masclista, **pot ser aplicable a altres situacions de violència** que pot patir directament o indirectament un infant o adolescent a la seva llar, o bé dins del centre escolar o fora d'aquest.


El model s'estructura en **tres blocs** que es corresponen amb els seus objectius, amb un total de **15 mesures** fonamentades amb el que han expressat els infants i adolescents en els grups d'experts i expertes i en la mostra representativa de l'alumnat enquestat, les valoracions dels equips educatius dels centres i els resultats de recerques prèvies.





**SENSIBILITZACIÓ SOBRE  
LA VIOLÈNCIA MASCLISTA  
ALS CENTRES  
EDUCATIUS**

Sensibilitzar sobre la violència masclista i les seves formes, de manera transversal i integrada al projecte educatiu de centre.



**PREPARACIÓ DEL  
CENTRE EDUCATIU PER  
ESCOLTAR A L'ALUMNAT  
QUE VIU VIOLÈNCIA  
MASCLISTA A LA LLAR**

Organitzar l'ajuda a l'alumnat que viu situacions de violència masclista a la seva llar.



**ARTICULACIÓ AMB LA  
XARXA DE SERVEIS**

Articular vies àgils de coordinació i connexió amb la xarxa de serveis.





## SENSIBILITZACIÓ SOBRE LA VIOLÈNCIA MASCLISTA ALS CENTRES EDUCATIUS

L'objectiu d'aquest bloc és **sensibilitzar i debatre a les aules sobre la violència masclista i les seves formes, de manera transversal i integrada en el projecte educatiu de centre**. La sensibilització i el debat obert amb el professorat i l'alumnat és una manera de fomentar la prevenció i detecció precoç i implica la necessitat de formació als equips docents i d'assessorament de persones expertes en la temàtica.

1

**Impulsar que el centre educatiu compti amb un programa específic** que estructurari tant el tractament de la temàtica de la violència masclista com l'ajuda que es pot oferir a l'alumnat que la necessiti. Aquest ha d'estar integrat dins el projecte educatiu de centre (PEC) i del pla d'acció tutorial (PAT).

2

**Promoure la participació activa de l'alumnat** en l'organització del centre en matèria de sensibilització i detecció de casos de violència masclista i en l'elaboració del programa específic de centre. Per garantir-ho cal informar-los dels acords establerts pel professorat i convidar-los en la presa de decisions.

3

**Oferir formació a docents i altres professionals per treballar la violència masclista al centre educatiu**. Aquesta ha de ser periòdica i sistemàtica, tenint en compte tots els tipus de violència masclista. Pot ser interna, dirigida per un referent del centre en aquesta temàtica o bé externa, per part d'experts de la xarxa de serveis. Es tracta d'aprendre a treballar la violència masclista de manera transversal, des d'una perspectiva àmplia i oberta, incloent espai per al debat i la confrontació d'idees on l'alumnat pugui exposar dubtes, reticències i aportar les opinions que sent "fora" (xarxes, mitjans, converses a casa,...).

4

**Oferir formació a docents i altres professionals per la detecció i acompanyament als infants que pateixen aquest problema a les seves llars**. Aquesta ha de ser periòdica i sistemàtica i ha d'incloure eines per saber detectar i identificar situacions de violència i d'abús, coneixement dels danys que provoca en els infants, recursos emocionals per a l'acompanyament, i estratègies per ajudar a l'alumnat i comunicar-se respectuosament amb la família.

## PREPARACIÓ DEL CENTRE EDUCATIU PER ESCOLTAR A L'ALUMNAT QUE VIU VIOLÈNCIA MASCLISTA A LA LLAR



L'objectiu d'aquest bloc és **organitzar l'ajuda a l'alumnat que viu a les seves llars situacions de violència masclista**. És a dir, que puguin confiar en l'escola per explicar el seu problema. Això implica establir de manera clara el qui, com, quan i a on de l'ajuda, així com garantir que la informació sobre aquest procediment arribi a tot l'alumnat.

5

**Promoure que l'equip educatiu tingui un rol actiu en la detecció de la violència masclista, de tal manera que l'alumnat percebi que pot ser escoltat de manera activa.** És a dir, fomentar que els i les docents vegin com a part de la tasca educativa escoltar i ajudar l'alumnat més enllà de les seves necessitats d'aprenentatge acadèmic.

6

**Clarificar a qui es pot dirigir l'alumnat per explicar o comunicar una situació de violència que pateix a la seva llar.** Que sàpiga que es podrà dirigir a la persona de l'equip educatiu **amb qui tingui més confiança**, escollint ell/a a qui primer exposa el problema. A l'educació primària té més probabilitats de ser el tutor/a del grup-classe i, en canvi, a secundària possiblement serà més divers: el tutor/a, un altre docent, o bé qualsevol altre professional que tingui presència habitual al centre (tècnic/a d'integració social, psicopedagog/a, educador/a, infermer/a, ...)

7

**Garantir que les persones de l'equip educatiu a qui se'ls expliqui una situació determinada disposin de temps per dedicar individualment a l'alumne/a per tal de consolidar una relació de confiança.** Depenent de la situació i de les característiques de l'alumne/a, de la naturalesa del que vol explicar, la seva edat o la seva capacitat comunicativa, caldrà oferir-li espais de tutoria individual o bé espais més informals on se senti menys pressionat i se'l pugui escoltar de manera més espontània i immediata.

8

**Promoure que els centres educatius comptin amb espais físics segurs i tranquils, on l'alumnat se senti còmode per parlar de qüestions personals amb privacitat.** Cal evitar que aquests espais puguin suposar una estigmatització i per tant, depenent del cas, es podran utilitzar espais més informals o invisibles de cara a la resta de l'alumnat, com pot ser la mateixa aula després de classe.

## PREPARACIÓ DEL CENTRE EDUCATIU PER ESCOLTAR A L'ALUMNAT QUE VIU VIOLÈNCIA MASCLISTA A LA LLAR



9

**Assegurar que el centre educatiu pugui oferir a l'alumnat altres vies per comunicar situacions de violència, diferents a la de dirigir-se a la persona de confiança.** Aquestes poden ser: una bústia habilitada en cada centre per a tal fi o bé informació sobre altres canals d'ajuda com ara un número de WhatsApp, un correu electrònic, el telèfon d'emergència, el telèfon de la infància, l'UsApps, o com dirigir-se als serveis socials o a la Direcció General d'Atenció a la Infància i l'Adolescència (DGAIA).

10

**Els centres educatius han de comptar amb la figura d'un referent expert/a en la temàtica de la violència i protecció a la infància,** tal com es defineix a l'article 35 de la Ley Orgánica 8/2021, *de protección integral a la infancia y la adolescencia frente a la violencia*, amb la creació de la figura del **Coordinador/a de Benestar i Protecció** en el si dels centres educatius. Aquest/a professional<sup>6</sup> ha de rebre una formació extensa i permanent per poder donar suport als i les docents i altres membres de l'equip educatiu. Aquest pot ser tant per atendre un cas de violència masclista, com per conèixer i orientar l'accés a la xarxa de serveis externs (serveis socials, sanitat, policia, etc.). Els infants han de conèixer la seva existència i tenir-hi accés.

11

**Els infants han de tenir a l'abast la informació sobre com demanar ajuda davant situacions de violència,** saber que poden dirigir-se a la persona del centre amb qui tenen més confiança, però que també poden optar per les altres vies. Aquesta informació ha de ser clara, gràfica, adaptada als diferents nivells de comprensió de l'alumnat i ha d'estar sempre visible i present al centre educatiu. L'alumnat pot participar en l'elaboració de la mateixa: cartells, fullets, propostes per la web, etc.



## CONNEXIÓ AMB LA XARXA DE SERVEIS

L'objectiu d'aquest bloc és **articular unes vies àgils de coordinació i connexió amb la xarxa de serveis**, per tal de poder ajudar als infants i adolescents el més aviat possible i de manera segura.

12

**Articular aquest model d'actuació en els circuits i protocols existents** per a l'atenció i derivació de casos del Departament d'Educació mitjançant la Unitat de Suport a l'Alumnat en situació de Violència (USAV) i l'ús de la seva UsApps, dels serveis socials de les administracions locals i de la Direcció General d'Atenció a la Infància i Adolescència (DGAIA). Així mateix, ha d'estar emmarcat en la Llei estatal 8/2021 i la Llei autonòmica 14/2010. Caldrà adaptar-lo i consensuar en el si de cada territori les especificitats que es requereixin segons les característiques del context (urbà, rural, existència de determinats serveis, etc.).

13

**Comptar amb el suport extern per la detecció i derivació de casos de violència masclista.** El Coordinador/a de Benestar i Protecció, referent als centres educatius en temes de violència, ha de tenir accés directe i permanent amb professionals dels serveis socials i de protecció a la infància per rebre assessorament de cara a ajudar l'alumne/a i consensuar les posteriors actuacions i derivacions del cas.

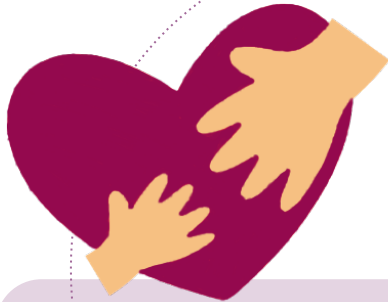
14


**Garantir una coordinació fluida i àgil amb tots els serveis amb els quals l'infant pugui estar connectat.** Tant els serveis socials i de protecció com també centres de lleure, centres oberts, entitats esportives, centres de salut, etc.

15

**Informar els infants i adolescents sobre les actuacions que es poden activar després d'explicar situacions de violència masclista tant per ells/es com per a la seva mare i família.** Cal presentar d'una manera entenedora la informació perquè els infants puguin conèixer els protocols, canals i circuits dels serveis i agents que intervenen en un territori en casos de violència masclista. S'ha de posar èmfasi en que coneguin els aspectes que garanteixen la seva seguretat, confidencialitat i els seus drets durant tot el procés, participant en la presa de decisions, així com també la obligatorietat dels professionals de comunicar aquest tipus de situacions quan hi ha un risc immediat per la seva integritat física o la d'altres membres de la seva família.

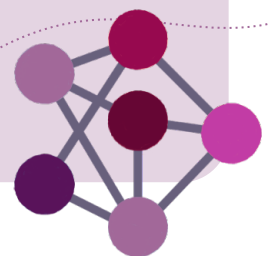
## Síntesi del model



- 
- 1.** Impulsar que el centre educatiu compti amb un programa específic
  - 2.** Promoure la participació activa de l'alumnat
  - 3.** Oferir formació a docents i altres professionals per treballar la violència masclista al centre educatiu.
  - 4.** Oferir formació a docents i altres professionals per la detecció i acompanyament als infants que pateixen violència masclista a casa seva.

- 5.** Promoure que l'equip educatiu tingui un rol actiu en la detecció de la violència masclista.
- 6.** Clarificar a qui es pot dirigir l'alumnat per explicar una situació de violència.
- 7.** Garantir que les persones de l'equip educatiu a qui se'ls expliqui una situació determinada disposin de temps per dedicar individualment a l'alumne/a.
- 8.** Promoure que els centres educatius comptin amb espais físics segurs i tranquils.
- 9.** Assegurar que el centre educatiu pugui oferir altres vies per comunicar situacions de violència.
- 10.** Comptar amb la figura d'un referent expert/a en la temàtica dins els centres educatius.
- 11.** Garantir que els infants tinguin a l'abast la informació necessària per demanar ajuda.

- 12.** Articular aquest model d'actuació en els circuits i protocols existents.
- 13.** Comptar amb el suport extern per la detecció i derivació de casos de violència masclista.
- 14.** Garantir una coordinació fluida i àgil amb tots els serveis amb els quals l'infant pugui estar connectat.
- 15.** Informar els infants i adolescents sobre les actuacions que es poden activar després d'explicar el problema.



Universitat de Girona  
**Liberi**  
**Grup de Recerca en Infància,  
Joventut i Comunitat**

Universitat  
de Girona

## Contacte

**Liberi. Grup de recerca en Infància,  
Joventut i Comunitat**

**Institut de Recerca Educativa  
Facultat d'Educació i Psicologia**

Edifici Seminari  
Pl. Sant Domènec, 9  
Campus Barri Vell  
17004, Girona

[liberi@udg.edu](mailto:liberi@udg.edu)



