

HABITATGE PEL SEGLE XXI

És l'habitatge que tenim el que realment necessitem?

Eduard Pagès Bagudà

Durant el temps de confinament s'han accentuat algunes de les problemàtiques de l'arquitectura domèstica, aquesta arquitectura passa a ser un espai incòmode, una feina per l'ocupant en lloc d'un espai de protecció i confort. La casa no s'ha de concebre com un volum sòlid sinó un sistema d'activitats, en el qual tots els canvis dels usuaris i les seves necessitats afecten directament els requeriments de la llar, aquests requeriments no es poden preveure, però sí que es poden facilitar solucions que permetin aquesta adaptabilitat en cada una de les etapes de la vida dels residents. La casa ideal és aquella que cobreix totes les necessitats dels ocupants. Així doncs es qüestiona si la casa que tenim al segle XXI és la que necessitem, o a causa de reduccions i eliminació dels espais residuals sense usos definits s'han construït uns espais inhabitable/inhòspits.

Key Words: Adaptabilitat, Flexibilitat, Habitatge, Espais residuals

During the time of confinement, some of the problems of domestic architecture have been highly accentuated, architecture becomes an uncomfortable space, an employment for the inhabitant instead of a space of protection and comfort. The house should not be conceived as a solid volume but a system of activities, in which all changes in users and their needs directly affect the requirements of the abode, these requirements cannot be foreseen, but we can provide solutions that allow this adaptability at each stage of residents' lives. The ideal house is one that covers all the needs of the occupants. So, it is questionable whether the house we have in the 21st century is the one we need, or due to reductions and elimination of residual spaces without defined uses uninhabitable / inhospitable spaces have been built.

Key Words: Adaptability, Flexibility, Housing, Residual Spaces

Introducció

Durant aquests últims anys, gran part de l'arquitectura domèstica ha deixat de tenir en compte alguns dels temes més importants i de necessitat per l'ocupant. Les persones han estat els grans oblidats en aquest aspecte, i l'arquitecte ha arribat a creure que l'habitatge queda tal com es dibuixa en els plànols, moltes vegades sense vida, sense que l'ocupant se n'apropii. Així doncs no s'ha d'entendre l'habitatge com una *màquina per viure*, en la qual es fan unes funcions bàsiques com dormir, cuinar o anar al bany, un llegat que hem heretat de les teories funcionalistes del segle XX, sinó que s'ha de comprendre com una llar o una casa. La idea de parlar de llar en lloc d'habitatge és profunditzar la relació que s'estableix entre aquest terme i l'usuari, com bé diu Bruno Taut: "És irrellevant l'aspecte de l'arquitectura sense gent, el que és important és l'aspecte de la gent en ella"¹; s'ha d'evitar que aquesta llar sigui un espai incòmode, l'usuari s'ha d'apropiar d'ella. L'arquitectura no pot deixar d'estar associada a la necessitat i dret fonamental de protecció i passar a ser un objecte de l'economia, en aquest cas deixa de tenir la pertinència emocional que ha tingut històricament i passa a estar representada com un contenidor d'una sèrie d'activitats obligades, una feina per a l'usuari, una suma d'instal·lacions.

Mètode

A primera vista pot semblar un article desordenat, sense una estructura a seguir, però és un recull de diversos aspectes els quals concerneixen directament tant al disseny com la forma d'ocupar els habitatges. Per a executar aquest article s'ha seguit un mètode teòric (grounded theory), analitzant qualitativament part dels models d'habitatge construïts dels últims anys, en referència a la flexibilitat i adaptabilitat. L'anàlisi, de forma indirecta, no a través d'exemples ni casos concrets, sinó a partir d'un conjunt d'aspectes que guarden relació amb aquest habitatge, reuneix observacions i reflexions directes fetes a partir de l'habitatge i els problemes que afronta actualment. Aquests problemes, sense ser nous, necessiten una altra mirada. A partir d'aquesta recerca lògica no s'extreu un resultat únic i definitiu, sinó que el que s'intenta és abocar a una sèrie de reflexions, les quals tenen per objectiu que es rellegeixi i reinterpreti de manera diferent les necessitats i formes de viure i projectar.

L'Habitatge

Les transformacions econòmiques, tecnològiques i culturals constants de la nostra societat, influeixen a l'habitatge i a la nostra vida quotidiana a diverses escales. En aquests canvis s'inclouen transformacions en els nuclis familiars i les activitats dutes a terme per cada un dels membres i dels espais habitables; l'arquitectura hauria de buscar satisfer cada una de les necessitats dels usuaris, però aquesta arquitectura no està preparada per a adaptar-se a una persona/família amb múltiples activitats. Com s'ha vist accentuat durant el confinament domiciliari, l'usuari ha hagut de redescobrir la seva pròpia casa, identificant i inventant-se llocs per a: teletreballar, fer exercici o fins i tot menjar; en molts casos els espais trobats no tenen les condicions necessàries, ja sigui improvisar un despatx en el sofà, una classe d'escola al menjador o una sessió de ioga al balcó; l'agrupació de tots els membres simultàniament, amb diverses activitats dins el mateix espai, és inviable amb l'arquitectura actual. La llar s'ha de concebre no com un volum sòlid, sinó més com un sistema d'activitats que ha de permetre que s'efectuïn de forma simultània, diürnes i nocturnes, d'oci i treball; no es

poden preveure tots els canvis ni combinacions d'activitats, però es poden facilitar algunes solucions per aconseguir comprendre-les a partir de la flexibilitat/adaptabilitat i configuració espacial.

Hi ha clars exemples d'arquitectura que tenen com a intenció permetre l'adaptabilitat de l'obra a l'usuari, ja sigui mitjançant plantes de distribució ambigua, les quals permeten a l'usuari l'especificació i utilització personalitzada de cada sala, creant espais públics que es poden apropiat per dur a terme certes activitats, o la ubicació de nuclis d'activitats comunitaris compartits per un grup de gent entre d'altres. Projectes com el *Pla Obús per Alger* de Le Corbusier (1931) (Figura 1) permeten la modificació i adaptació de cada un dels habitatges per a l'activitat de l'usuari. Els projectes d'Arata Isozaki, per contraposat, creant estructures flexibles com la *Nakagin Capsule Tower* (Tokio i 1972) o d'Alejandro Aravena (Villa Verde/Elemental, Xile, 2010) i Gio Ponti (*Casa Ponti Casa di via Dezza*, Milan; 1956-1957) permeten que la gent s'adapti a la casa incorporant les seves activitats de formes i amb enfocaments diferents. Adaptant-se als hàbits d'oci canviants i més en un punt on més que mai, sigui a causa del confinament o la tendència social, l'usuari final es preocupa cada vegada més per la comoditat, funcionament i desenvolupament de la seva llar, es pot observar clarament amb la quantitat de programes de bricolatge i cuina o el gran percentatge de despeses familiars cap al condicionament de la llar per adaptar-la a les diferents activitats i necessitats.

L'arquitectura moderna s'ha orientat cap a solucionar l'habitatge col·lectiu, amb una visió funcionalista, marcada per una intenció de producció en sèrie, per això podem argumentar que l'habitatge ha anat sempre lligat a les bases de l'economia: com major és el nivell de riquesa d'un país major preocupació per l'habitatge de qualitat. Així doncs, d'on sorgeix la problemàtica de l'habitatge actual? Es podria dir que amb la intenció d'obtenir els màxims beneficis amb els mínims costos, molts espais "residuals" els quals no tenien un ús definit, o no tenien un ús necessari i permanent a la casa, però que atorgaven qualitats d'imprescindibles per l'adaptabilitat, es van anar reduint a expenses del benefici econòmic. Molts d'aquests fins a mínims els quals a vegades tendeixen a l'absurd, aquests espais han passat a ser llocs "estèrils" en els quals no es pot desenvolupar cap funció específica més que la programada, limitant-los a una mera utilitat. Tal com diu Theodor W. Adorno: "El que no està cosificat, el que no es deixa numerar, ni mesurar, no conta"², per tant aquests espais indeterminats els quals ens aporten aspectes intangibles com adaptabilitat no es valoren.

Però aquesta idea de reduir l'espai al mínim necessari per a habitar (diferenciant el concepte habitar envers viure), no va prendre realment importància fins a la primera meitat del segle XX, quan els nous moviments arquitectònics, principalment els centro-europeus, van manifestar una intenció de crear una arquitectura objectiva i racional, eliminant tot aspecte artístic o humanístic, solucionant únicament les necessitats socials. Aquests corrents funcionalistes entenien l'habitatge com una màquina que ha de solucionar les necessitats socials d'allotjament, de forma mecànica i a base de prototips, aïllats respecte de qualsevol lloc, independents a l'entorn i les necessitats individuals. La coneguda estructura *Dom-Inó* de Le Corbusier (1915) es podria considerar la precursora, així d'altres exemples com la *Dymaxion* de B. Fuller (1920). En alguns punts com a Alemanya aquest corrent racionalista va crear el concepte *Existenzminimum*³, el qual pretenia donar solució a la crisi de l'habitatge de l'època, amb una escassetat de recursos i una gran demanda, englobant tota la demanda amb una solució que reduïa a mínims normatius, a partir de les peces bàsiques de l'habitatge. Gran

part de les corrents arquitectòniques transgressores posteriors parteixen d'una base comú, trencar la concepció del racionalisme. Alvar Aalto, o els projectes més pròxims a la idea de collage de Koolhaas i Tschumi sembla que segueixen l'argument contrari de Robert Venturi pel que fa a la reducció de l'arquitectura a un sistema lògic: "El racionalisme neix entre la simplicitat i l'ordre, però el racionalisme resulta inadequat en qualsevol període d'agitació. Llavors l'equilibri ha de suposar una tensió entre contradiccions i incerteses".⁴

Prenent la paraula de Christian Norberg-Schulz: "El racionalisme és –aproximadament– exacte, però maldestre i burocràtic, mentre que la percepció és espontània, enginyosa i insegura".⁵ Així doncs per a evitar la reducció fins a obtenir cel·les on acumular habitants com si es tractés d'una presó, espais inhabitables on acumular números, la normativa de l'edificació es va posar per sobre, imposant uns mínims d'habitabilitat. Com bé s'especifica, són uns mínims necessaris els quals no es poden traspassar per a tenir unes condicions acceptables, però l'habitatge ha de tendir a més assolint uns nivells superiors. Amb les paraules de Josep Maria Montaner a *La Modernidad Superada* podem expressar clarament aquest punt:

"L'arquitectura del racionalisme [...] genera uns edificis on els espais estaven especialitzats al màxim i reduïts a les mesures mínimes: Els sostres van baixar fins al límit, les dimensions dels espais es van ajustar, especialment els passadissos, que es van inspirar en les formes tan concises dels ferrocarrils i vaixells [...]. Això va comportar una arquitectura-màquina extremadament funcional [...], fent un salt transcendental en la millora de les condicions higièniques i la qualitat de vida, però també massa rígida i compartimentada per absorbir nous usos, hàbits i instal·lacions. La mateixa precisió de l'arquitectura moderna entranya la seva major fragilitat de cara als canvis que comporta el futur".⁶

En concret el disseny de l'habitatge a Espanya depèn d'un ampli conjunt de normes que defineixen estrictament la forma, àrea i ús de l'espai domèstic, originades a mitjans del segle XX i amb una idea molt arrelada de nucli familiar, idea la qual no coincideix a les tendències socials actuals. L'evolució natural i constant de l'ésser humà i la societat actua directament amb una sèrie de transformacions socials, culturals i aquestes afecten l'estructura de necessitat de l'habitatge.

Així doncs podem extreure'n que l'habitatge actual no està preparat per a l'estil de vida del segle XXI, és un habitatge que s'ha projectat amb les idees i teories del segle passat, sense permetre l'adaptabilitat d'espais en un ritme de canvi constant en el qual vivim. La societat i per consegüent l'habitatge no es defineixen linealment, sinó per un cúmul de matrius, conjunts d'activitats les quals s'han de permetre realitzar dins la mateixa casa tornant a donar sentit a la paraula llar. Podem simplificar la gran problemàtica d'habitabilitat del segle XXI en la manca de flexibilitat i en la reducció dels espais residuals els quals afavoreixen aquesta.

Flexibilitat o Adaptabilitat

Dins l'arquitectura moderna la flexibilitat ha estat un tema molt tractat, un problema a resoldre tan dins d'edificis comercials com residencials. L'edifici ha de proporcionar solucions a les necessitats, desitjos i el canvi d'usuari amb el pas del temps i circumstàncies futures, ja siguin per l'estil de vida, ocupació laboral, ingressos, família, escolar. Fins ara s'ha parlat indistintament de flexibilitat i adaptabilitat sense diferenciar-los entre ells, en alguns casos pot ser que el significat lingüístic pugui ser alternable entre ambdós, però en el cas de la literatura

arquitectònica s'han de definir clarament ambdós conceptes com hem realitzat amb habitatge i llar. Per a poder diferenciar-los em remeto a les paraules de Steven Groák, dient: "L'Adaptabilitat és capaç de comprendre diferents usos socials i la flexibilitat capaç de realitzar diferents disposicions físiques."⁷ Així doncs el que necessitem és un habitatge flexible o adaptable? Tenint en compte que aquest habitatge ha de poder comprendre les diferents activitats i funcions, per molt variants i diatòpiques que puguin arribar a ser, indiferentment de la forma i les disposicions espacials, es pot dir que l'habitatge ha de ser adaptable indiferentment de si aquest és simultàniament flexible. Hauríem de poder utilitzar l'espai en una variada multitud de maneres sense necessitat de moure la física del lloc.

Actualment es tracten aquests aspectes dins l'habitatge i l'arquitectura, però sols en termes d'arquitectura mòbil, la qual s'estén, s'escurça, es plega, s'uneix, es divideix, es recol·loca o s'amaga; però hauríem de tractar el problema des del punt de vista de l'adaptabilitat. L'arquitectura tradicional tot i ser rígida estructuralment permet l'adaptabilitat de les estances sense la necessitat d'efectuar una modificació física de la distribució de la casa. Segons Schneider i Till: "L'habitatge flexible és un habitatge que es pot adaptar a les necessitats i patrons canviants, tant socials com tecnològics"⁸, però com bé hem definit abans aquest seria un habitatge adaptable. Per tal d'aconseguir aquesta adaptabilitat ja he comentat alguns exemples històrics els quals presentaven solucions de diversos punts de vista i amb diferents finalitats, però la majoria de projectes es poden acabar resumint en uns punts essencials d'actuació com són els espais reduïts a mínims i els espais indefinits desapareguts.

El Rebedor

El rebedor, al llarg del temps ha anat patint una degradació i disminució d'espai fins a mínims quasi còmics. Inicialment es tractava d'un espai de benvinguda, i sanejador el qual feia de territori neutral entre el carrer i la casa. Aquest solia acollir els hostes i visites, oferint una mesura d'estatus de la família a la societat occidental.⁹ A causa del seu ús temporal, utilitzant-se només en contades ocasions en el temps i ocupant una gran part de l'espai de l'habitatge, aquest ha patit una disminució de volum, transformant-se en alguns casos en una extensió del passadís, en el qual amb prou feines es poden emmagatzemar els abrics o els paraigües molls. Si mirem en termes d'adaptabilitat la disminució d'aquest espai, produeix la pèrdua d'una sala ambigua, en la qual l'ús definit és tant particular i poc freqüent que ens permet la utilització d'aquest espai de múltiples formes. Alguns escrits com els de George Nelson i Henry Wright el catalogarien com a *habitaciones sin nombre*¹⁰; aquesta categorització ens permet concebre el rebedor com un espai d'ús canviant en el transcurs del dia. Trobem alguns casos portats a la pràctica d'aquesta idea, com la *Casa de las Flores* a Madrid, de l'arquitecte Secundino Suazo (1931) (Figura 2), on adquireix majors dimensions que qualsevol habitació permetent la seva utilització de maneres molt diverses, des de despatx, menjador, sala de jocs, taller o fins i tot dormitori per a convidats ocasionals. Així doncs, l'habitatge guanya un espai funcional el qual es pot readaptar en el temps a les necessitats de cada moment, proporcionant un trencament de la rigidesa i funcionalisme estricte al qual s'ha relegat l'espai.

Aquest tipus d'espais no sols s'han de concebre en qualitat sinó també en quantitat. Durant la història de l'arquitectura l'aparició d'accessos i rebedors per ús del servei en els habitatges ha estat present fins als

darrers anys en el que la societat ha evocat a la seva desaparició. De la mateixa manera que, qualitativament, a partir d'aquesta duplictat d'accessos, podem identificar grans punts a favor. Actualment a les famílies hi ha una tendència a l'emancipació dels joves molt baixa, provocant que dins una mateixa casa convisin fins a tres o més generacions; o fins i tot múltiples famílies; així doncs l'habitatge s'ha convertit en una agrupació de gent adulta sota un mateix sostre. D'igual manera que els accessos de servei permetien un accés a l'habitatge sense interferir a la vida comuna d'aquest un segon accés permetria la convivència de nuclis familiars atípics sota el mateix sostre, compartint els espais comuns però sense la necessitat de la interrupció i la privacitat.

El Passadís

El passadís, de la mateixa manera que el rebedor, ha estat objecte de canvis i reduccions degut als factors social-econòmics. En el cas dels passadissos, de manera més exagerada que els rebedors, els arquitectes hem intentat camuflar aquests canvis anomenant-los espais de mediació, introduint finestres per donar llum i amplitud o en els casos més extrems obviant que aquests han estat relegats i sense ni ocultar-ho. L'ús d'aquest espai s'ha especialitzat en el simple pas dels habitants, com si una autopista de persones es tractés, la transició entre sales i amb una seqüència lineal en la qual arribat al final has de fer mitja volta (sols falta un senyal de carrer sense sortida). Així doncs aquest s'ha transformat en un lloc estèril, moltes vegades no per voluntat de l'ocupant sinó per funcionalitat, ja que amb unes dimensions de 0,8m d'ample no és apte per pluralitzar les funcions.

S'haurien de plantejar aquests amb un mètode diferent de l'habitual, concebant aquest com una peça comú que permeti altres usos a part del pas, es generi un espai enriquidor i que a part de l'ús puntual i obligat que se l'hi atorga permeti una multiplicitat d'usos.

Algunes formes per a entendre aquesta multiplicitat i implementar-la són l'apropiament d'aquest espai per a les habitacions contigües, permetent una comunicació directa entre l'habitació i el passadís en la qual part de les funcions de l'habitació es localitzin en aquest passadís permetent així a l'ocupant apropiat-lo temporalment com a part de la seva habitació; exemples clars d'aquesta aplicació serien la *Casa Ricarda* d'Antoni Bonet, (1953-1963) en la qual s'hi situen els armaris conjuntament amb l'escriptori; un exemple més actual poden ser els projectes *Can Guillem i na Cati* (2011) (Figura 3) i *Can Jaime i n'Isabel* (2011-2018) ambdues del grup Ted'A (Figura 4) en els quals de forma similar ubiquen minuciosament en els passadissos alguns dels serveis com els banys i dutxes, espais d'emmagatzematge fins i tot continguts dins les parets per tal de minimitzar el seu impacte en el moment en que no s'utilitzen i permetre que aquesta multiplicitat d'usos no provoqui discordances.

Un altre mètode és exportar aquest a un nivell superior fent que sigui el mateix habitatge el pugui incloure part de la zona comuna de pas entre habitatges per a usos puntuals. De la mateixa manera que les "Corralas" en els quals els habitants s'apropien del passadís de circulació amb estenedors i cadires ubicades esporàdicament (Figura 5) o la residència d'estudiants *Weesperstraat* de Herman Hertzberger (Amsterdam, 1956-1966) (Figura 6) on els estudiants utilitzen del passadís per a fer menjars i reunions socials hi ha exemples actuals els quals pretenen d'una forma puntual i delimitada permetre aquesta apropiació com la

residència per a estudiants i treballadors *Binz-Wohnen* de Buol&Zünd (Zurich, 2013), l'edifici d'habitatges *Carabanchel* de Dosmasuno (Madrid, 2007) o *La Comunitat Habitacional* de CiertoEstudio (2017) (Figura 7) en els quals amb petits gestos s'aconsegueix que l'habitatge guanyi un espai d'ús temporal en el qual es permet ja sigui ubicar una taula per a menjar, disposar de l'espai per estendre la roba o practicar una classe d'exercici domèstic.

L'Habitació

L'habitació pot ser un dels espais més importants i reconeguts dins un habitatge, majoritàriament ens referim a habitació quan volem fer referència a la cambra reservada per a dormir, però en aquest apartat el significat s'allunya d'aquesta falsa interpretació per reprendre el verdader significat; entendre el concepte habitació com a una cambra de l'habitatge.

De vegades, el discurs de l'habitatge va sobre l'especialització de programes molt determinats per a cada una d'aquestes habitacions, però a major especialització de les peces i major definició de les funcions que es realitzen, la pèrdua d'adaptabilitat ha estat major. En molts casos l'habitatge actual té determinades sales per a gimnàs, despatxos, dormitoris, menjador i sala d'estar, en les quals només es pot arribar a entendre l'espai amb l'ús específic pel qual s'han projectat, produint així un habitatge definit per realitzar unes funcions específiques, essent la suma d'aquestes cambres que el conformen.

Com s'ha introduït amb anterioritat Schneider i Till defensaven que l'habitatge adaptable és un habitatge que es pot adaptar a les necessitats i patrons canviants; així doncs aquestes cambres i per consegüent l'habitatge ha de permetre aquesta adaptabilitat. A partir d'aquest punt apareixen les dues tendències per a aconseguir-ho, primerament la visió "maquinista" en la qual proposa que la solució és la flexibilitat de l'espai amb la mobilitat dels elements i la transformació física de la configuració de l'espai. Per altra banda, la visió de la llar com a un espai indeterminat o obert a la indeterminació, el qual no predetermina la funció de cada habitació transferint a l'usuari la possibilitat de definir l'ús idoni a cada una de les cambres en funció de les seves necessitats, creant un espai domèstic indeterminat.

Per a aconseguir aquesta indeterminació la principal eina utilitzada és l'eliminació de la jerarquització de les habitacions, la distribució igual de la importància entre elles evitant la diferenciació mitjançant la mida, en molts casos de la sala d'estar per sobre la resta, permet, a un habitatge en el qual acomplir una activitat específica, l'elecció indiscriminada de cada una de les seves habitacions. Exemples contemporanis d'aquests sistemes poden bé ser la casa *Ocuilan* de Perez_Palacios (Mèxic, 2018) , *Can Josep i na Magda* de CiertoEstudio (2020) (Figura 8) o *La Comunitat Habitacional* també de CiertoEstudio (Barcelona, 2017) (Figura 7) . De la mateixa forma que aquestes habitacions sense jerarquització ens permeten l'adaptabilitat, també es pot provocar aquesta a partir de la concatenació de petites peces que permetin una versatilitat de la casa (no essent totes ambigües), on l'adaptabilitat pren un significat diferent no tractant que cada habitació permeti tots els usos sinó que el conjunt encadenat permeti l'adaptabilitat, com pot ser el cas de *Ca na Barbel i en Tobies* del grup Ted'A (Mallorca, 2016-2018) (Figura 9) o *Casa Mora* d'Iñaki Abalos y Juan Herreros (2000-2003) (Figura 10).

L'última eina analitzada és l'accessibilitat i flux entre cada una de les habitacions, de la mateixa forma que la relació d'aquestes amb el passadís és un tema important per a aconseguir adaptabilitat. La relació de les peces entre elles i el nombre d'accessos que tenen també ens permet aconseguir un grau d'ambigüitat elevat permetent l'adaptació de les sales. Quan les habitacions disposen d'un accés, aquests es transformen en contenidors en els quals la mobilitat es veu reduïda i la fluïdesa entre les peces truncada. Així doncs el nombre d'accessos de cada una de les habitacions no ha de ser mai un, permetent que cada una d'aquestes es comuniqui indistintament amb el passadís o amb una habitació contigua, d'aquesta manera la fluïdesa de cada una de les habitacions s'incrementa i ens proporciona la possibilitat d'ubicar en cada una d'aquestes habitacions els usos necessaris de moment, transformant en espais més públics o privats en funció de l'ús que se li vulgui donar, un exemple molt conegut és el ja esmentat edifici *La Comunitat* de CiertoEstudio (2017) (Figura 7).

L'Exterior

Com a últim espai s'identifica el que moltes vegades s'ha anomenat com a l'habitació exterior. Aquesta de la mateixa manera que la resta de les estances s'ha degradat de tal forma que s'ha reduït a mínims absurds arribant a un sortint de 1x1m en el qual no hi cap ni una cadira, fent que moltes vegades sigui inviable la seva utilització. Aquestes peces s'han projectat com a un collage en la façana dels edificis compostos des de l'exterior i no des del punt de vista de l'habitant, com si fossin exemptes de la vida d'aquest, petites cel·les, on la gent que té "sort", pot gaudir d'un raig de llum enmig de la ciutat. Aquest espai de la mateixa forma que el passadís s'ha de traçar com l'extensió dels usos contigus, permeten que l'habitatge s'estengui cap a l'exterior i permetent que l'exterior s'estengui cap a l'interior.

No sols s'ha de resoldre mitjançant les dimensions d'aquesta habitació sinó una relació cuidada amb l'element que efectua de frontera entre ambdós espais, la finestra per consegüent ha de ser un element d'estudi en cada situació definint les interaccions, proporcions, pas de les persones o privació d'aquest, penetració de la llum, el gruix de la transició. Uns bons exemples d'aquestes relacions són els estudis efectuats per Morris+Company, els habitatges *Life_Reusing_Posidonia* del IBAVI (2017) (Figura 11) i *Can Lluís i n'Eulàlia* de Ted'A (2010-2012) (Figura 12). En aquest apartat no es poden definir unes característiques claus, ja que l'estudi de la integració entre cada una de les peces és intransferible.

Conclusions

Per a concloure, es pot identificar un dels habitatges que reflecteixen gran part de les característiques esmentades, per a aconseguir un habitatge adaptable a les necessitats de l'usuari. El *Bloc 6x6* de Bosch i Capdeferro (Girona, 2017-2020) (Figura 13) es caracteritza per no jerarquitzar cap de les habitacions permetent una utilització indiscriminada d'aquestes per a usos diatòpics amb una gran llibertat de moviment i fluïdesa. Les habitacions es relacionen fins amb 4 accessos diferents i les transicions amb l'exterior sigui mitjançant un rebedor reduït o una façana gruixuda la qual concep tot l'espai exterior i el transporta a l'interior permeten una adaptabilitat de l'espai tant per a usos públics com privats.

Els requisits de l'habitatge solen transitar amb el pas del temps, influïts pels moviments socials, econòmics i ambientals. La resolució d'un habitatge tipus el qual ens proporcioni solucions per a totes les necessitats és incompreensible, així doncs la recerca d'una llar que ens proporcioni el nombre més gran de solucions possibles adaptant-se a les necessitats de l'usuari és un objectiu assequible. Aquest, però no s'obté a partir de guies i normes les quals indiquen com ha de projectar-se sinó que les formes d'adquisició d'aquesta adaptabilitat són múltiples i variades, essent les descrites en l'article algunes de les utilitzades i funcionals; per assolir l'objectiu s'ha d'ubicar sempre la necessitat de l'ocupant per sobre l'estètica, moda i estil. Rellegint i reinterpretant de manera diferent les necessitats i formes de viure necessàries per a l'actualitat i el futur.

Figures

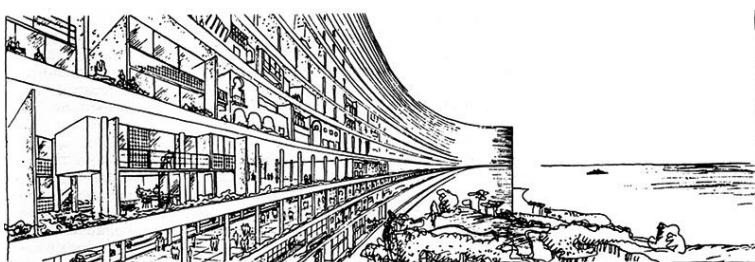


Figura 1- Perspectiva arquitectònica del Plà Obus per Argel, Le Corbusier, 1932.

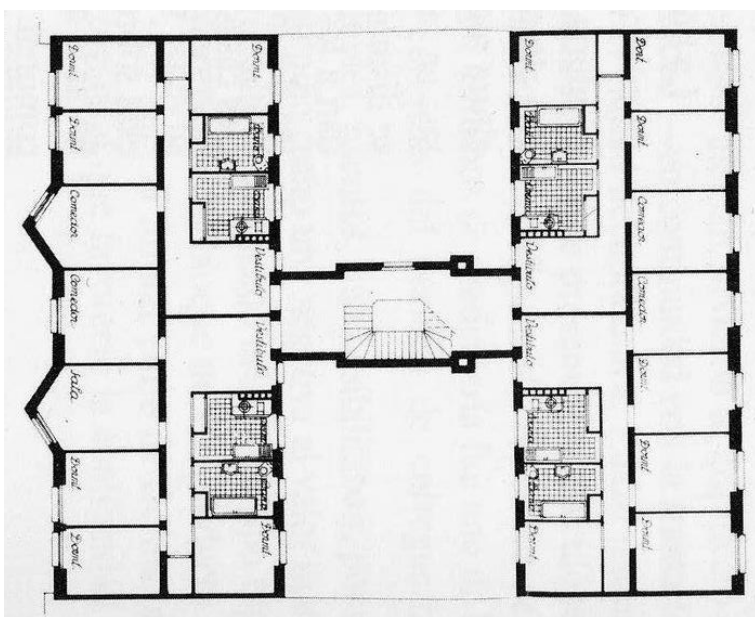


Figura 2- Planta tipus de la Casa de las Flores a Madrid, en la que es pot observar la proporció del rebedor respecte la resta de les habitacions i una distribució sense jerarquia entre aquestes; Secundino Suazo amb col·laboració de Michael Fleischer, 1931. Quaderns d'Arquitectura i Urbanisme 150, gener 1982. <https://www.raco.cat/index.php/QuadernsArquitecturaUrbanisme/article/view/198947/307335>



Figura 3- Can Gillem i na Cati mostra un passadís en el qual s'hi ha ubicat els armaris aportant un ús complementari al pas; Ted'A; 2011. Extret de la pàgina oficial: <http://www.tedaarquitectes.com/>

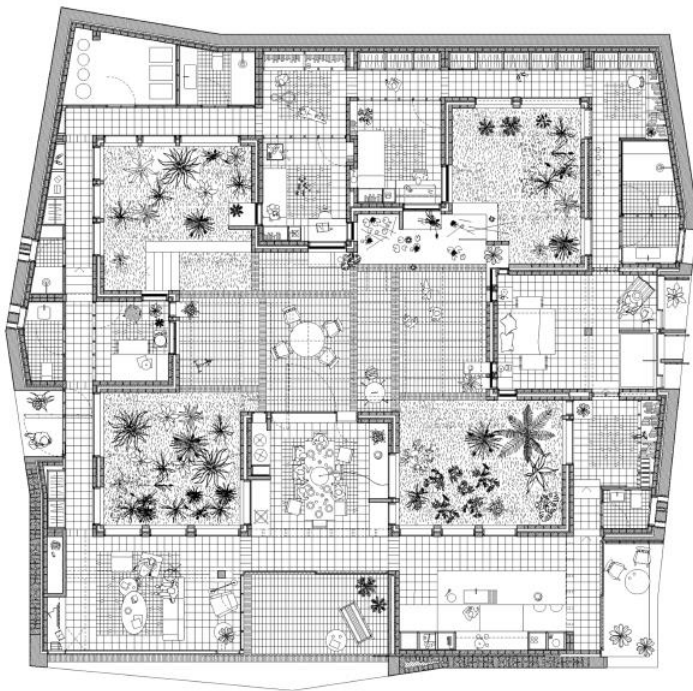


Figura 4- Planta de Can Jaime i n'Isabelle en la que s'observa un aprofitament dels passadissos amb la ubicació de serveis i espais de servitud, emmagatzematge i ús diari per a crear una multiplicitat de funcions; Ted'A; 2011. Imatge extreta de la pàgina oficial: <http://www.tedaarquitectes.com/>



Figura 5- *Corrala* a Lavapiés, Madrid, apropiació de l'espai públic de forma aparentment caòtica, però natural i funcional donant duplicitat d'usos a l'espai; *Calle Amparo, 54*, Autor anònim; 2013.



Figura 6-Fotografia de H. Hertzberger del seu edifici Weesperstraat, on es veuen els estudiants utilitzant l'espai exterior com a menjador; Herman Hertzberger 1956-1966. Revista *Goed Wonen* 1966. http://ahh.nl/images/projecten/woningbouw/StuA/1966_Goed_Wonen_Studentenhuis_Amsterdam.pdf

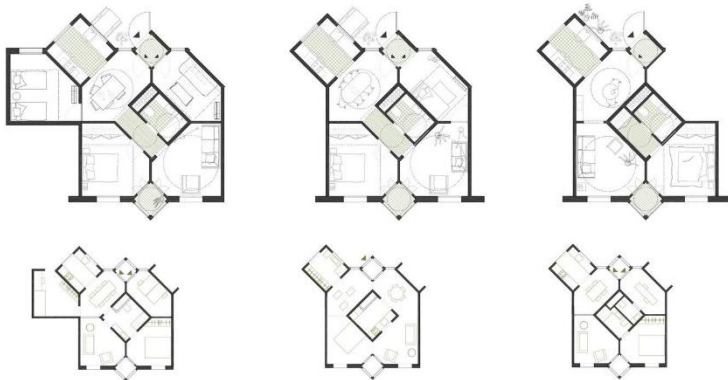


Figura 7- Plantes tipus amb la variació de distribucions i aprofitaments dels apartaments de La Comunitat Habitacional en la qual es mostra l'adaptabilitat de l'espai gràcies a la no jerarquització d'aquest i la gran mobilitat entre habitacions; Certo Estudio. Extret de la pàgina web oficial. <https://ciertoestudio.com/Projectes>



Figura 8- Planta tipus de distribució variada entre apartaments de Josep i na Magda on s'observa com cada una de les habitacions té les mateixes mesures permetent l'ús d'aquesta en funció de les necessitats de l'ocupant sense prioritzar unes sobre les altres; Certo Estudio. Extret de la pàgina web oficial. <https://ciertoestudio.com/Projectes>

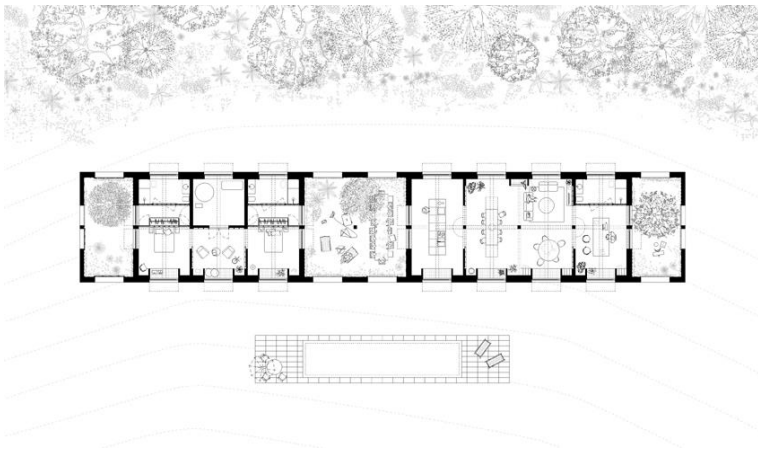


Figura 9- Planta de Ca na Barbel i en Tobies. Aquesta planta modulada a partir d'una unitat bàsica d'habitació permet l'agrupació i concatenació d'aquestes afavorint la creació dels espais necessaris en cada ocasió i responent a les necessitats del moment sempre a partir d'una rigidesa estructural aparent; Ted'A; 2016. Imatge extreta de la pàgina web oficial: <http://www.tedarquitectes.com/>



Figura 10- Casa Mora pretén resoldre l'adaptabilitat de l'espai creant una graella d'habitacions ambigües les quals, a excepció dels serveis principals, permeten una variació dels seus usos, la concatenació de petites estances permet la versatilitat de l'espai amb un mètode similar al de Geoffrey Bawa's House a Colombo; Iñaki Avalos i Juan Herreros; 2003. Imatge extreta de la revista 2G. n° 22. Ábalos&Herreros

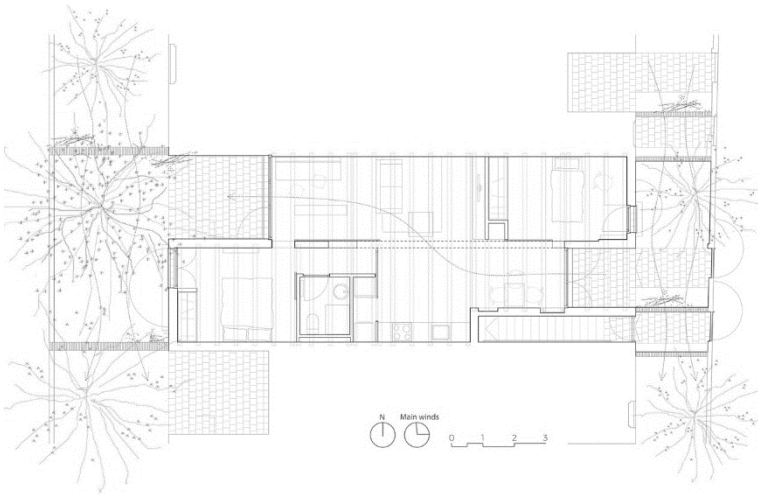


Figura 11- La planta de Life Reusing Posidonia és un clar exemple d'una transició de l'exterior a l'interior mitjançant un estudi cuidat de les obertures utilitzades i els materials continus, permetent una extensió de les habitacions contigües; IBAVI (Instituto Balear de la Vivenda); 2017. Imatge extreta de la pàgina web: <http://reusingposidonia.com/>

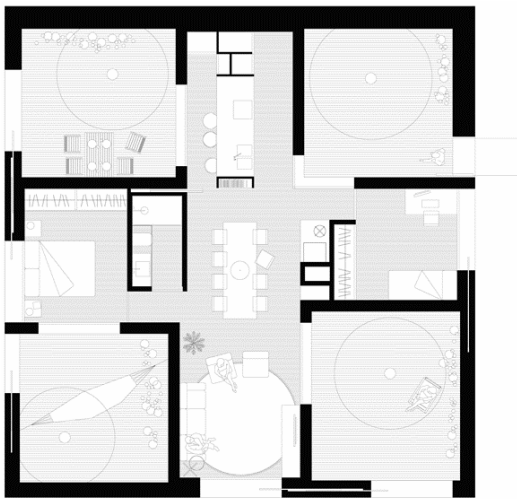


Figura 12-La planta en creu de la casa Can Lluís i n' Eulalia s'apropia de l'espai exterior integrant aquestes habitacions a l'habitatge tractant aquests de la mateixa manera que les habitacions d'un habitatge convencional; Ted'A; 2010. Imatge extreta de la pàgina oficial: <http://www.tedaarquitectes.com/>

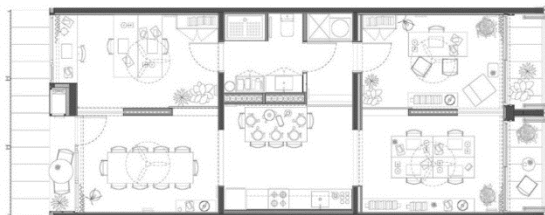
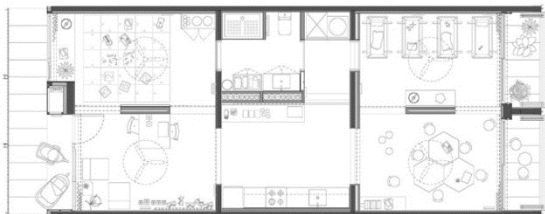
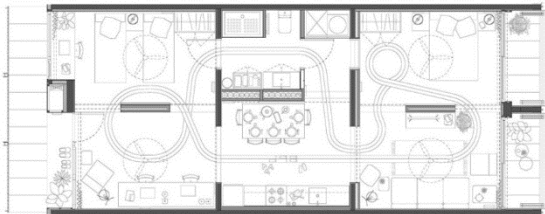
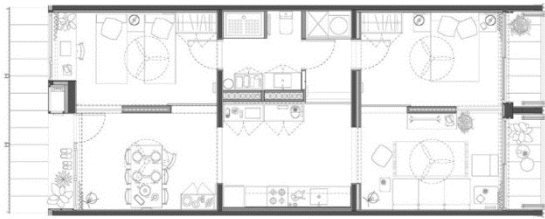


Figura 13-La multitud de variacions de distribució de funcions i usos que permet el bloc 6x6 juntament amb la fluïdesa entre les habitacions i espais que es creen fa que sigui un exemple d'adaptabilitat amb unes dimensions mínimes extraordinari, a les seqüències fotogràfiques es pot visualitzar el mateix espai amb diverses funcions funcionant excel·lentment; Bosch Capdeferro Arquitectes; 2017-2020. Imatges i plànols tipus extrets de la pàgina web oficial: <https://www.boschcapdeferro.com/ca/obra/bloc-6x6.html>

Notes

¹ TAUT, Bruno. *Una casa di abitazione*. Salotti, Gian Domenico (trad.). Milan: FrancoAngeli, 1991. Pag.30.

² ADORNO, Theodor W. *Minima Moralia: Reflexionen aus dem beschädigten Leben*. Fráncfort: Suhrkamp Verlag, , 1980 (versió castellana, Tauris, Madrid, 1987. Pag.154).

³ EXISTENXMINIMUM: Va ser el tema del CIAM 2 i 3, un concepte el qual sorgia lligat a l'aparició de la *Neue Sachlichkeit* (nova objectivitat) i l'intens nivell de construcció de la República de Weimar, on es buscava la màxima eficàcia, reduint l'espai interior al mínim existencial. El gran representant d'aquest concepte, Hannes Meyer com a director del departament d'arquitectura de la Bauhaus i posterior director de l'escola va ser un dels membres participants i precursor del terme al CIAM.

⁴ VENTURI, Robert. *Complejidad y contradicción en la arquitectura*. 2ª Edició. Barcelona: Gustavo Gili, 2008.

⁵ NORBERG-SCHULZ, Christian. *Intenciones en arquitectura*. 1ª Edició. Barcelona: Editorial Gustavo Gili, 1998.

⁶ MONTANER, Josep Maria. *La modernidad superada: Ensayos sobre arquitectura contemporánea*. 2ª Edició. Barcelona, Editorial Gustavo Gili, 2011. Pag 148.

⁷ GROÁK, Steven. *The idea of building: Thought and action in the design and production of buildings*. 1ª Edició. Londres, Routledge & CRC Press, 1992.

⁸ SCHNEIDER, Tatjana; TILL, Jeremy. *Flexible Housing*. 1ª Edició. Londres, Routledge & CRC Press, 2007.

⁹ A la societat oriental, el rebedor es concep com un espai de mediació i sanejament de la persona a l'interior de l'habitatge, en aquest espai la cultura oriental ha inculcat un seguit de rituals i processos de servitud moltes vegades exportats a altres països. Exemples clars són les conegudes normes d'accés a un habitatge al país Nipó.

¹⁰ NELSON, George; WEIGHT, Henry. *La Vivienda del mañana: Cómo planear ahora su hogar para el futuro*. Buenos Aires, Contemporanea, 1958.

Bibliografia

- ADLES, M.; DIENES, R.; MORGER, M.; SENN, R.; STEINMANN, M. Réflexions sur le logement contemporani. *Faces*; n°28. Ginebra, 1993.
- BETTAIEB, Donia M.; ALSABBAN, Reem. Emergin líving styles post-COVID-19: housing flexibility as a fundamental requirement for apartaments in Jeddah. *Archnet-IJAR*. 2020
- CARMICHAEL, David; TAHERIATTAR, Reza. Valuing deliberate built-in flexibility in houses-exampled. *International Journal of Strategic Property Management*. 2018. Volum 22, pag. 479-488.
- ESTAJI, Hassan. The role of flexibility and adaptability in extending the lifespan of traditional houses, tha case of Sabzevar, Irnan. SAUES: Studies of Architecture. Urbanism and Environmental Sciences. 2018. Volum 1, num. 1, pag. 21-28.
- FARJAMI, Ghazal. Authentic Emergence of Flexibility in Contemporary Architecture, *Open House International*. 2015. Volum 40, pag. 44-49.
- FLUECKIGER, Urs Peter. Landrove, Susana (trad.). *¿Cuánta casa necesitamos? La cabaña de Thoreau, el Cabanon de Le Corbusier y la cabaña sostenible*. 1ª Edició. Barcelona, Editorial Gustavo Gili, 2019.
- GROÁK, Steven. *The idea of building: Thought and action in the design and production of buildings*. 1ª Edició. Londres, Routledge & CRC Press, 1992.
- LEUPEN, Bernard. A new way of looking flexibility. *Open House International*. 2005. Volum 30, pag. 55-61.
- MONTANER, Josep Maria. *La condició contemporània de la arquitectura*. 1ª Edició. Barcelona, Editorial Gustavo Gili, 2017.
- MONTANER, Josep Maria. *La modernidad superada: Ensayos sobre arquitectura contemporània*. 2ª Edició. Barcelona, Editorial Gustavo Gili, 2011.
- MONTELLANO, Agatangelo. Housing flexibility by spatial indeterminacy: The case of the casa de las flores in Madrid. *Archnet-IJAR: International Journal of Architecture Research*. 2015. Volum 9, num. 2, pag. 4-19.
- NUNO, Carlos; DE PARIS, Sabine. Housing flexibility problems: Review of recent limitations and solutions. *Frontiers of Architectural Research*, Març 2018, Volum 7, pag. 80-91.
- SCHNEIDER, Tatjana; TILL, Jeremy. *Flexible Housing*. 1ª Edició. Londres, Routledge & CRC Press, 2007.
- TAUT, Bruno. *Una casa di abitazione*. Salotti, Gian Domenico (trad.). Milan: FrancoAngeli, 1991.
- ZUMTHOR, Peter. Madrigal, Pedro (trad.). *Atmósferas*. 1ª Edició. Barcelona, Editorial Gustavo Gili, 2006.