

Utopies de Cristall

La il·lusió arquitectònica de les ciutats utòpiques

Crystal Utopias

The architectural illusion of utopian cities

Hermoso-Muñoz, Eduard

(Universitat de Girona, Espanya) eduardhm91@gmail.com

Abstract

Keywords: *Utopia, architecture, Bruno Taut, nature, geometry*

Bruno Taut's crystalline utopia is related to other utopias, creating links between them through architecture. The origin of utopias is investigated by Thomas More in order to understand the future interpretations of these utopias, which architects imagine and propose over the years. The specific case of Bruno Taut and his utopias "Alpine Architecture" (1917) and "The City Crown" (1919) is studied in order to discuss the concepts and relationships between geometry, hierarchy, nature and the city. The organisation and structure of Taut's utopian theory of cities is explained, in order not only to explain his idea, but also to interpret it through reinterpretations of his illustrations. By means of a collage to adapt them to each other, creating relationships between utopias and current architecture of the 21st century. To discuss why utopia is revalued in our current context in the 21st century.

Resum

La utopia cristal·lina de Bruno Taut es relaciona amb altres utopies creant vincles entre elles mitjançant l'arquitectura. S'investiga l'origen de les utopies de la mà de Thomas More per entendre les futures interpretacions sobre aquestes, les quals arquitectes s'imaginen i plantegen al llarg dels anys. S'estudia el cas específic de Bruno Taut, i de les seves utopies "Alpine Architecture" (1917) i "The City Crown" (1919), per debatre els conceptes i les relacions entre la geometria, la jerarquia, la natura i la ciutat. S'explica l'organització i l'estructura de la teoria utòpica de Taut per les ciutats, per tal de no només explicar-ne la idea, sinó també interpretar-la mitjançant unes reinterpretacions de les seves il·lustracions. Mitjançant un collage per adaptar-les entre elles, creant relacions entre les utopies i l'arquitectura actual del segle XXI. Per tal de debatre sobre per què es revalora la utopia en el nostre context actual al segle XXI.

Paraules clau: *Utopia, arquitectura, Bruno Taut, natura, geometria*

Introducció

L'origen de les Utopies

La utopia cristal·lina de Bruno Taut es relaciona amb altres utopies creant vincles entre elles mitjançant l'arquitectura. Mitjançant el cas específic de Taut, de les seves utopies "Alpine Architecture"(1917) i "The City Crown"(1919), per debatre els conceptes i les relacions entre la geometria, la natura i la ciutat.

Les Utopies han estat un recurs utilitzat durant segles, per imaginar el futur i evadir-se de la realitat. La utopia a l'àmbit de l'arquitectura s'identifica amb relats arquitectònics de ficció, imaginació de nous mons o ciutats, com el que proposa Bruno Taut a les seves utopies, o d'arquitectura descriptiva en termes d'organitzacions socials. No obstant, la paraula utopia es remunta al segle XVI.

Thomas More, pensador, humanista i escriptor anglès, va ser l'inventor d'aquesta nova idea, creant la novel·la "Utopía" (1516). En aquesta, descriu una illa ideal creada dins de la seva obra on l'anomena per primera vegada com: "Del millor dels estats possibles i de la illa Utopía". Aquesta paraula es crea a partir de dues paraules d'origen grec, "ou" (que significa no) i "topos" (que significa lloc), és a dir "Lloc que no existeix". La seva obra presenta un diàleg entre ell, un navegant anomenat Rafael Itlodeo, i un tercer actor anomenat Pedro Giles. Rafael, explica durant un sopar al tornar d'un viatge de cinc anys, com va estar en una illa desconeguda, anomenada "Utopía". Descriu una forma de vida igualitària, sense propietats privades, on l'habitant ha de canviar de casa als 10 anys per no agafar estima a l'habitatge i no fomentar el sentit de la propietat. Amb una distribució justa i equitativa dels bens que produeix la població, sota un sistema econòmic basat en l'agricultura. Fins i tot, es limita la llibertat dels habitants, per tal d'aconseguir aquesta felicitat tant desitjada, sense poder sortir de la seva província. Aquests aspectes que More defensa, després es van convertir en aspectes constants que apareixien en el desenvolupament de l'arquitectura utòpica i que també varen fomentar una àmplia literatura crítica sobre la seva obra.

Existeixen pensadors que han creat utopies i d'altres que han reflexionat o pensat a partir d'utopies ideades per altres pensadors. Així doncs, els que han proposat o reflexionat per les Utopies, són intel·lectuals com; Johann Valentin Andreae (1618) i la seva nova visió de l'humanisme amb la creació de la Cristianópolis, Étienne-Louis Boullé (1784) i el dibuix del Cenotafi d'Isaac Newton on mostra la utopia concebuda però amb la condició de no ser mai construïda, el soviètic Gueorgui Krútkov (1928) amb el seu treball de final de carrera de La Ciutat Voladora plantejant un sistema econòmic ideal per la ciutat. L'italià Bruno Zevi (1943), amb la seva arquitectura orgànica impulsada a través de la revista Metron, on amb l'APAO publiquen uns principis arquitectònics basats en les necessitats espirituals i psicològiques de l'home. Leonardo Benévolo (1984) i l'origen de l'urbanisme modern a Europa. Per últim, a l'actualitat tenim a Danielle Porretta, un jove arquitecte que investiga els conceptes d'utopia i distòpia, i com es plantegen les utopies al segle XXI. Gràcies a ells i les seves experimentacions artístiques i teòriques, aquests pensaments arquitectònics, han seguit impulsant i alimentant la polèmica generada per les utopies i com aquestes a través de l'arquitectura podrien indagar i romandre a les ciutats de l'actualitat.

Així doncs, a l'origen de l'arquitectura utòpica, apareixen unes utopies pensades per teòrics que en desenvolupen de noves, inspirant-se primerament amb la "Utopía" (1516) de Thomas More, i a més comparteixen trets característics amb l'utopia que imagina Bruno Taut. Tant en aspectes de forma, d'organització o de les relacions entre la natura i la ciutat (Fig.1). Llavors, cal destacar

el paper de Tommaso Campanella (1602) poeta i filòsof italià, inspirat en els precedents de Thomas More i Plató, crea la “Civitas Solis”. La Ciutat del Sol, és una obra que s’estructura en forma de diàleg (com la Utopia de Thomas) entre un cavaller de Malta i un navegant genovès. El cavaller explica la forma de viure en una ciutat situada a l’Illa de Taprobana, la qual va conèixer durant el seu viatge al voltant del món. La utopia de Campanella exposava la idea de com s’havia de governar el món mitjançant una jerarquia, governada per un príncep (el Sol), i tres prínceps més que l’acompanyen (Poder, Saviesa, Amor) on cadascú té unes obligacions. El príncep del Poder s’encarrega de la guerra i la defensa, el príncep de la Saviesa s’encarrega de la ciència, l’educació i l’art, i el príncep de l’amor dels aspectes sanitaris i polítics sexuals. La societat solar s’organitza segons el principis d’un comunisme racional basat en l’agricultura. S’inverteix en ciència per millorar les condicions de vida dels habitats, i a l’hora es fomenta la religió, on es fa un culte al Sol. Així doncs, existeix una presència d’autoritats supremes que controlen tot el que passa a la ciutat, i apareix una tendència autoritària, que priva a la societat de llibertats bàsiques que són acceptats com a sacrificis menors per aconseguir l’objectiu suprem, la felicitat.

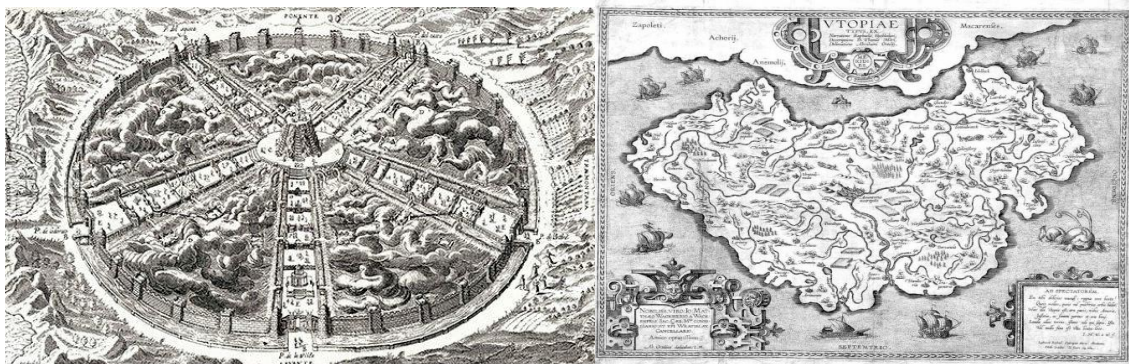


Fig 1 Mapes de La Ciutat de Sol i Voyage en Icarie. Font: Campanella, T (1602) i Cabet, E (1788)

D’altra banda, cal destacar a Étienne Cabet (1788), filòsof i socialista utòpic francès, que inspirat també en la Utopia de Thomas More, crea la novel·la “Voyage en Icarie”. El Viatge a Icaria, és una obra que il·lustra una societat comunitària i cooperativa, en la qual l’home busca i promou el bé comú. Descriu una societat utòpica, on la creativitat és la font de la riquesa del poble, i la perfecció social consisteix en pensar i treballar per la igualtat màxima per tothom a tots els nivells. No existia ni la propietat privada ni la moneda.

Les propostes utòpiques són totalment geomètriques i amb un control jeràrquic que les governa. Aconsegueixen que les ciutats estiguin vinculades de forma harmònica amb la natura, per tal de crear una nova variant dins de l’arquitectura utòpica.

El context històric del segle XX

A principis del segle XX gent influent com: el rus Piotr Kropotkin (1842-1921), un dels principals teòrics del moviment anarquista, el londinenc Ebenezer Howard (1850-1928), arquitecte i urbanista o l’anglès Sir Raymond Unwin (1863-1940), enginyer, arquitecte i urbanista rus, eren els principals precursors a donar resposta a problemes que en aquell moment eren cabdals, com la industrialització en massa de les ciutats i la poca globalització en els aspectes més quotidians de la societat. Es comencen a exposar utopies basades en la ciutat-jardí o en la harmonia entre la ciutat i la natura, les quals abans només responien a un aspecte geomètric i jeràrquic. Utopies com la de Howard, “Garden Cities of To-morrow” (1898) que volen ser el nou model d’urbanisme del segle XX i poder influir en els nous conceptes de ciutat. Capaç de relacionar arquitectura, literatura i utopia a través d’una societat col·lectivista, inspirada en Étienne Cabet (1939). Teories com la de Kropotkin, on descriu una societat lliure i igualitària, sense obligar a ningú a res, on les

divisions laborals desapareixen i l'individu es converteix en el productor del treball manual i intel·lectual. On es proposava a la població dispersar-se al camp, fora de les ciutats, mitjançant petites comunitats basades en l'agricultura i la artesanian. Fent que les noves ciutats s'envoltin de vegetació.

L'any 1919, dins del context històric europeu, la Primera Guerra Mundial havia deixat una destrucció sense precedents a les poblacions europea. Pensadors i arquitectes varen veure la necessitat d'actuar i afrontar un canvi d'ordre social, generant mètodes d'expressió sense censures, un nou moviment artístic capaç d'enfrontar-se amb la realitat de Bruno Taut, on s'inspira en els moviments utòpics de pensadors com la "Utopía" (1516) de Thomas More, el moviment de l'anglès Ebenezer Howard amb les "Garden City" (1898) capaç de fomentar societats integrades a sistemes urbans econòmicament basades en l'agricultura, per dur a terme la seva utopia, la utopia de cristall. Per tal de solucionar la difícil situació en la que es trobava Europa, recupera les utopies dels segles passats, per dotar a la societat de nous impulsos positius i de felicitat. L'alemany, inspirant-se en aquests teòrics, l'any 1919 crea "The City Crown" (Fig.2).

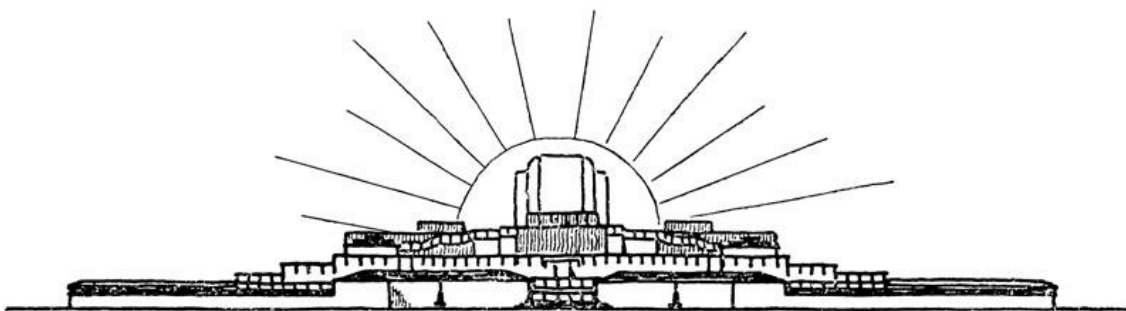


Fig. 2 The City Crown. Die Stadtkrone, vista a vol d'ocell. Font: Taut,B (1919)

La Corona de la Ciutat (1919), està planejada sota la idea d'aconseguir que l'arquitectura vagi més enllà de la funcionalitat, que es construeixi per alguna raó més important i existencial per l'ésser humà. Complint la funció de ser una arquitectura bella, amb elements arquitectònics fantàstics, plantejats dins d'un sistema socioeconòmic que revolucionin la societat cap a un model i una forma de vida utòpica i ideal. Aquesta a través de la implementació d'una educació acadèmica fora dels estàndards de l'època, els oficis més centrats en l'art seria els principals conductors d'una imaginació i expressió artística capaç d'arreglar, a través de les seves fantasies, un món amb ganes de conflictes bèl·lics per veure qui pot exhibir més poder a la resta del món, destruint la vida de les persones indefenses que sobreviuen a la crueltat dels que només els veuen i utilitzen com carn de canó en massa.

L'alemany aconseguix unir els dos conceptes, la natura i la geometria amb les seves il·lusions utòpiques de cristall, rodejades per naturalesa i vegetació que proporcionen a la societat la felicitat tant merescuda i desitjada, després del context bèl·lic i la realitat europea del segle XX. Taut, no només mostra aquests pensaments pacificadors el la seva utopia "The City Crown" (1919), en la seva gran obra "Alpine Architecture" (1917) en la qual hi dedica tota la vida, manifesta i il·lustra aquest canvi de moral que busca en les següents generacions a través de les seves il·lusions de cristall i la d'altres artistes, que units han de ser capaços de revolucionar la totalitat del món, cap a un futur millor per la societat.

–L'art! Quina meravella és l'art... quan existeix! Ara ja no existeix aquest art. Les diferents tendències desmembrades nomes poden tornar a trobar la unitat sota les ales d'una nova arquitectura, de tal forma que cada rama aïllada contribueixi a la construcció general. Llavors no

hi hauran fronteres entre l'artesanía, l'escultura i la pintura, perquè tot serà una mateixa cosa: construcció-. (Taut, 1918, Arbeitsrat für Kunst).¹

Taut i altres pensadors utòpics

Bruno Taut s'inspira en diferents pensadors que al llarg del temps han anat plantejant i imaginant ciutats o llocs utòpics on poder gaudir d'una millor vida en societat. Cadascuna amb conceptes de forma, jerarquia o política diferents entre ells. Així doncs, aquests planejaments són els culpables d'inspirar a arquitectes com Taut a imaginar i il·lusionar-se amb nous conceptes de ciutat que solucionin els problemes socials, econòmics i polítics que succeeixen a cada època, en el cas de l'alemany, un període de post guerra.

La definició pròpia de Utopia és la representació imaginativa d'una societat futura de característiques afavoridores del bé humà. Aquesta va passant per els filtres dels següents teòrics i va derivant en punts de vista i aplicacions diferents, envers les problemàtiques de cadascun dels protagonistes següents:

Autor	Obra	Punt de vista i Relació amb Bruno Taut
Plató (427 aC - 347 aC)	La República (370 aC)	Plató, des d'una visió derrotista, després del conflicte entre Esparta i Atenes, confecciona aquesta idea de República, on conceptes com el de ciutat-religió, una vida agrícola senzilla o ser autosuficients com a humanitat són cabdals. Per ell tot lo que no fos essencialment necessari ho refusava, no eren necessaris per adquirir la felicitat, aquesta s'aconseguiria amb esforç. La heterogeneïtat de la república platònica, i la comprensió de la bellesa com a condició necessària per la humanitat, són aspectes que tant Taut com Plató busquen.
Thomas More (1478-1535)	La Illa de Utopia (1516)	Concepte que parteix de la imaginació de Moro i que no deixa de ser una ciutat-religió amb unes bases controlades i delimitades, tant d'estructura política com social, de forma semblant a Taut. Cadascun dels individus que viuen a l'illa tenen com a plaer personal el poder cultivar el seu esperit interior i poder arribar al punt de plaer suprem d'equilibri entre cos i ànima. És a dir, el poder, la fama, la riquesa, no són més que distraccions que l'home té per impedir-lo a aconseguir la vida utòpica que Moro s'imagina. L'illa està formada per un cinturó de terra en forma de mitja lluna, amb una badia al centre. La república es compon de cinquanta-quatre ciutats-estat, incloent una capital, Amaurota.
Tommaso Campanella (1568-1639)	Civitas Solis (1602)	La Ciutat del Sòl és una obra que s'estructura en forma de diàleg entre un cavaller de Malta i un

¹ Arbeitsrat für Kunst, el Consell de treballadors de l'art, va ser un moviment arquitectònic fundat a Berlín per Adolf Behne i Bruno Taut l'any 1918, un cop s'acaba la Primera Guerra Mundial. El qual vol influir en el govern alemany i renovar l'arquitectura de la nació germana, a través de la utopia que desprenen les seves obres, conformades per vidre i acer.

navegant genovès, on el cavaller explica la forma de vida d'una ciutat situada a l'Illa de Taprobana. La utopia de Campanella exposava la idea de com s'havia de governar el món mitjançant una jerarquia. La societat solar s'organitza segons el principis d'un comunisme racional basat en l'agricultura. Així doncs, existeix una presència d'autoritats supremes que controlen i priven de llibertats la societat, conceptes que Bruno Taut també utilitza a les seves utopies. La ciutat es situa sobre un turó i construït per set cercles de muralles que van disminuint d'alçada, els quals estan molt fortificats. Un temple dedicat al Sol s'alça al cim de la muntanya. Com Taut, s'usen les formes circulars i la coronació de la natura.

Johan Valentin Andreae (1586-1654)	Cristianópolis (1618)	El concepte de Cristianópolis, s'ha d'entendre des del punt de vista d'Andreae, un gran predicador de les seves idees. On per aconseguir aquesta utopia, s'han de complir aspectes com una disciplina familiar, uns principis econòmics i socials derivats del comunisme, on els diners deixen de tenir un ús privat i el treballar és una condició fonamental per l'existència. La seva disposició és geomètrica com "The City Crown" (1919) de Taut, però aquesta de forma quadrada, de 700 peus per cada costat, defensada per quatre baluards i un mur. S'orienta en els punts cardinals. Està reforçada per vuit torres.
Étienne Cabet (1788-1856)	Voyage en Icarie (1840)	El Viatge a Icaría és una novel·la que il·lustra una societat comunitària i cooperativa, on l'home busca i promou el bé comú. Descriu una societat utòpica molt semblant a la ciutat que planteja Taut, on la creativitat és la font de la riquesa del poble, i la perfecció social consisteix en pensar i treballar per la igualtat màxima a tots els nivells. No existia ni la propietat privada ni la moneda. Així doncs, l'illa d'Icaría formalment era una terra que va esdevenir en un moviment utòpic francès per grups de persones comunistes disposades a viure en la comunes que Cabet va fundar, sobretot a Amèrica.
Ebenezer Howard (1850-1928)	Garden Cities of Tomorrow (1898)	Obra que va donar origen al moviment ciutat-jardí i que va ser cabdal per el disseny urbà del segle XX. Vol ser el nou model d'urbanisme del segle XX i poder influir en els nous conceptes de ciutat. Capaç de relacionar arquitectura, literatura i utopia a través d'una societat col·lectivista, semblant a la d'Étienne Cabet. Howard s'imagina una ciutat sense barris marginals, amb multitud d'atractius urbans i rurals, salaris alts, lloguers de vivenda baixos, bellesa i un equilibri entre les necessitats individuals i les comunitàries. Va plantejar varis conceptes de ciutat amb diferents diagrames,

presentant ciutats radials i d'altres en forma de ventall i triangulars. És la que més relacions té amb les utopies de Taut, tant en la utilització de la natura com a centre de la teva arquitectura, com en la forma de viure a dins de les ciutats.

Gueorgui Krútikov
(1899-1958)

La Ciutat Voladora
(1928)

Un dels casos més actuals d'utopia, data del treball de final de grau d'uns joves soviètics (2015), on plantejen una arquitectura de vanguardia combinat amb aeronàutica. Pensant cap a un futur on aquestes il·lusions es puguin realitzar amb l'avanç tecnològic de la societat. Són una ràfaga d'aire fresc a les noves generacions, que no deixen de banda la experimentació de la vanguardia del segle XX, i que busquen replantejar l'art i l'arquitectura, i permetre a aquest que evolucioni cap a un futur amb ciutats ideals i fantàstiques, sense trencar amb les preexistències. Aquesta estava pensada per construir-hi habitatges de forma circular, que flotessin en òrbites geostacionàries i així alliberar la superfície terrestre per a l'oci i l'activitat industrial. Creant un altre concepte de forma als anteriors casos. En aquests cas, les formes geomètriques i la il·lusió dels pensadors per combatre els problemes que planteja la societat són els aspectes que més comparteixen els dos intel·lectuals.

Taula 1. Punts de vista de les Utopies dels clàssics. Font pròpia

Les intencions dels teòrics i pensadors en aquestes utopies, és la de proporcionar un espai imaginari, de ciència ficció, il·lusionant, on sistemes jeràrquics autoritaris controlen les ciutats i la llibertat de les persones per obtenir el bé comú. La majoria envoltats per uns espais naturals o en relació amb la natura. Sobretot els posteriors a la utopia de Ebenzer Howard (1898), (Fig.3) ja comencen a relacionar conceptes de Thomas More (1516) amb les primeres idees de ciutat-jardí, i de les noves propostes de creixement de les ciutats modernes.

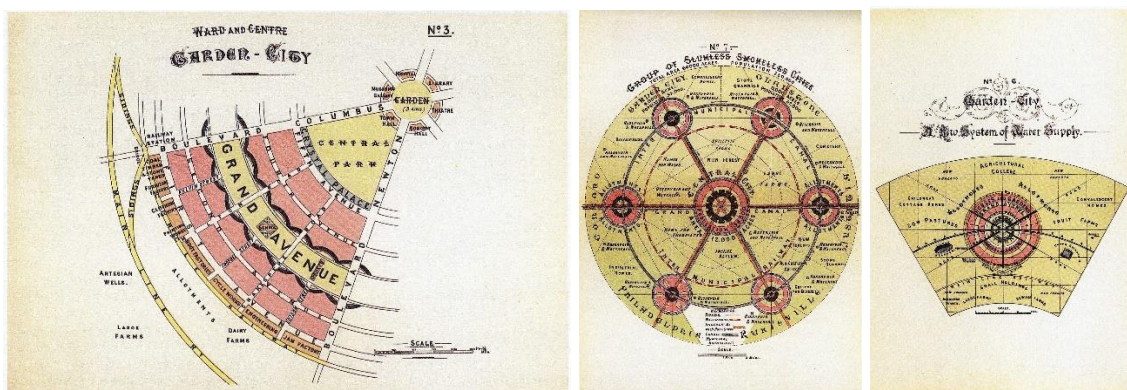


Fig. 3 Diagrames de Garden Cities of To-morrow. Font: Howard, E (1898)

L'objectiu del treball és contestar a per què neix la utopia proposada per Bruno Taut en aquest context? Quins autors recuperen aquesta utopia per adaptar-les a l'actualitat? Per què es revalorava la utopia en el nostre context actual al S.XXI?

1. Metodologia

S'ha realitzat una recerca literària, cultural i econòmica que envolta la investigació de les utopies, tema el qual és l'interès de la investigació. Per tal de fer una vista enrere dels diferents clàssics que han mostrat interès per les utopies o que n'hagin plantejat durant la seva obra. D'altra banda, estudio en profunditat el concepte de la Utopia en la teoria d'urbanisme per entendre el seu rol a la història urbana, a través dels llibres; "Arquitectura Alpina" (1917), "The City Crown" (1919), "The Crystal Chain Letters" (1919) i "The story of Utopias"(2013), reflectit en uns dibuixos re interpretatius que ajudaran a entendre les relacions la Utopia de Bruno Taut i les altres.

S'executa una recerca Booleana a través del motor de cerca Web of Science (WOS), per trobar quines utopies han influït més en el transcurs dels segles i quins estableixen relacions amb l'utopia de Bruno Taut. Com a resultat de la recerca dels termes Utopic cities and architecture (135 resultats), trobant la lectura dels articles següents, relacionats amb la temàtica de la investigació; l'article de la Dra. Marta Pastor, de la Universitat Politècnica de Madrid, "Entre la utopia y la construcció. Una investigació sobre la obra de Julio Lafuente" (octubre 2016) i en relació a Taut, l'article "Expressionist Utopia: Bruno Taut, Glass Architecture, and the Dissolution of Cities" (2017) de Tyrius Miller.

S'executa una segona recerca Booleana a través de Google Scholar, com a resultat de la recerca dels termes Jorn Utzon and Brunot Taut, Norman Foster and Bruno Taut i Zaha Hadid and Bruno Taut, per trobar aspectes arquitectònics d'arquitectes que s'han inspirat en Bruno Taut. Trobant la lectura dels articles següents: "La corona y la ciudad: breve nota sobre Jérn Utzon" de Kenneth Frampton (1990), un treball de grau on s'exposen arquitectes actuals inspirants en Bruno Taut anomenat "Arquitectura expressionista alemana: presupuestos formales y la teoría del color de Bruno Taut" de Jorge González (2016) i un article sobre l'obra i dibuixos de Zaha Hadid "Draw into Space: Zaha Hadid" de Lebbeus Woods (2008).

A més, s'usa una metodologia innovadora, analitzant obres de Bruno Taut mitjançant el dibuix gràfic i el collage, per analitzar el cas d'estudi de les utopies de cristall de Bruno Taut. Explicant les relacions entre les diferents utopies i arquitectura actual que reflexa els conceptes de Bruno Taut.

Els recursos literaris emprats per la investigació són: "Arquitectura Alpina" (1917), "The City Crown" (1919), "The Crystal Chain Letters" (1919), "L'immagine della città del futuro nella literatura distopica della prima metà del '900" (2014) i "La Ciutat Invisible" (2022).

A més, s'ha realitzat una aportació gràfica pròpia, que reinterpreta la obra de Bruno Taut, tant de l' "Arquitectura Alpina" (1917) com de "The City Crown" (1919). Relacionant-la amb altres clàssics utòpics literaris i edificis del S.XII que s'han inspirat en l'alemany.

Mitjançant una recerca literària a través de llibres i una conferència relacionades amb la temàtica de la investigació, es vol analitzar el valor de les utopies a l'actualitat. Els recursos emprats per la recerca són: "The City Crown" (1919) de Bruno Taut, la conferència realitzada a Barcelona sobre "La utopia en l'arquitectura i les ciutats" (2022) i el llibre "La Ciutat Invisible" (2022).

2. Resultats

El naixement i planejament de la Utopia de Bruno Taut durant el segle XX

El naixement i desenvolupament del concepte d'urbanisme utòpic cristal·lí "The City Crown" desenvolupat per Bruno Taut, agafa els conceptes de ciutat-jardí i la imaginació per aconseguir una societat que visqui en pau, de forma pacífica i sense conflictes bèl·lics que arruïnin les ciutats i l'entorn. Es posen valor les experiències passades de la societat europea, volent deixar enrere sentiments de fatiga i tristesa, en el qual es van veure implicats tots els ciutadans europeus al principi del segle XX per culpa de la Primera Guerra Mundial i les conseqüències econòmiques, socials i urbanes d'aquesta.

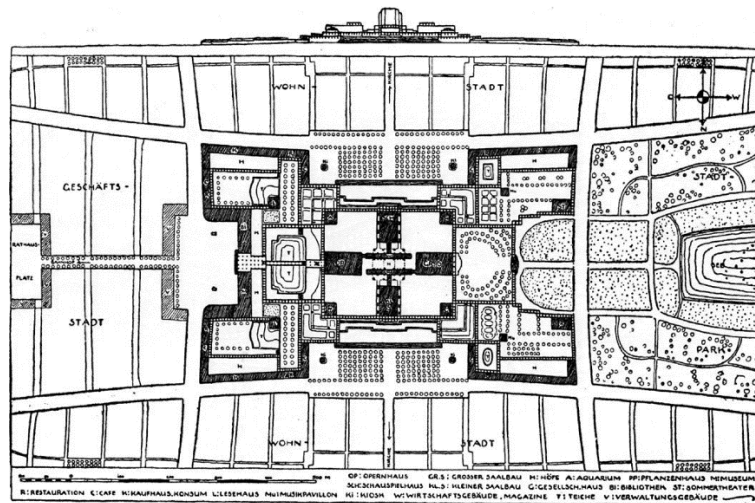


Fig. 4 The City Crown, en planta i en alçat. Font: Taut, B (1919)

La seva utopia dona resposta a les problemàtiques fusionant els conceptes de geometria i natura. Tant en alçat com en planta (Fig.4), la ciutat està totalment organitzada per aquesta jerarquia tant a nivell formal com a nivell socioeconòmic. Un model de ciutat, inspirat en el de l'anglès Ebenezer Howard (1898) , dins el concepte de les ciutat-jardí.

El paper de la catedral dins d'una ciutat, era importantíssim, eren el punt de partida de l'arquitectura gòtica. La posició de les catedrals era satisfer a la societat amb una protecció bèl·lica de gran valor a l'època, que realment protegís als habitants de la ciutat com a primera necessitat bàsica. Les catedrals eren considerades les corones de les ciutats. La investigació dins d'aquests camp, va portar noves formes de ciutat per contribuir a fer més feliços als seus habitants. El concepte de ciutat-jardí, on cada habitatge cultivava el seu propi jardí, tenia molt aprop de casa horts i el poder treballar de l'agricultura, van esdevenir en noves propostes de ciutat. Els britànics van ser els primers en portar a terme aquest model de ciutat-jardí, amb els conceptes de Howard, a Letchworth² (1902), prop de Londres. Aquí Taut es planteja el paper d'aquests edificis religiosos a les ciutats, es pregunta perquè no s'ha construït cap gran catedral a cap lloc del món des del segle XIX. S'arriba a preguntar sobre unes societats sense religió, arribant a conclusions, on ciutats no gaudirien d'història ni d'art. Per ell es impossible concebre l'arquitectura sense la història.

-“Així que tenim la idea d'una ciutat nova, però és una ciutat sense cap. Ara, però, sabem la forma que ha de prendre el seu cap, la seva corona”.- (Taut, 1919, The City Crown).

² Letchworth Garden City, és la primera ciutat-jardí del món, creada com a solució a la misèria i la pobresa de la vida urbana Anglaterra a finals del segle XIX.

Bruno planteja la seva idea i model de ciutat-jardí utòpica cristal·lina. Proposa una ciutat que abasta un diàmetre d'uns 7 kilòmetres (Fig.5) on en el centre es troba "la corona de la ciutat", una superfície d'àrea rectangular d'uns 400.000 m² en les quals arribarien les principals artèries de tràfic de la ciutat però sense accedir-hi per dins.

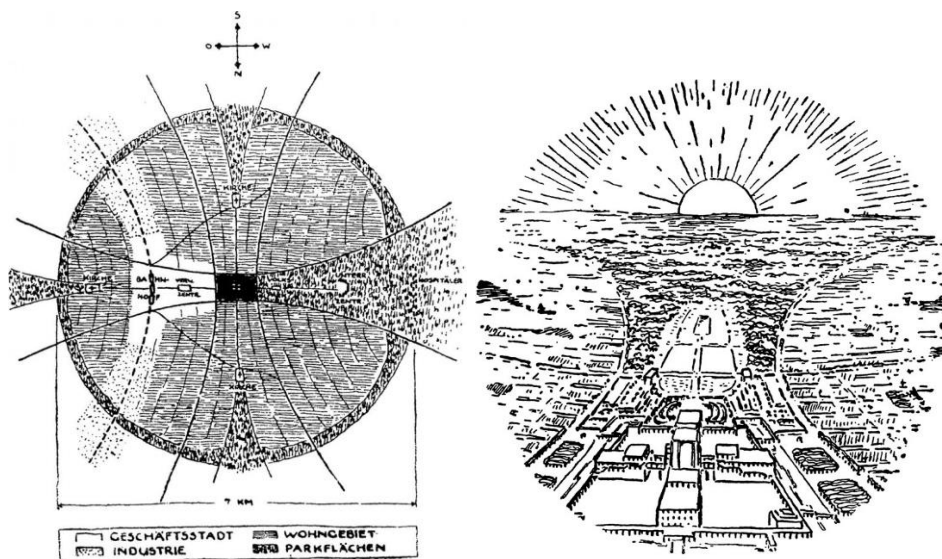


Fig. 5 Diagrama del pla de la ciutat i vista aèria de la ciutat. Font: Taut,B (1919)

Aquest model de ciutat-jardí permet 300.000 habitants, ampliable fins uns 500.000. D'acord amb els principis d'aquest desenvolupament, la altura de les cases en els barris residencials ha de ser la més baixa possible, els edificis comercials i administratius han de superar les altures de les residències, i la corona de la ciutat ha de gaudir de més altura i poder respecte tota la ciutat. El concepte de la geometria i de la jerarquia agafen un paper molt important alhora d'organitzar la ciutat. La corona de la ciutat, està formada per la agrupació de tots els edificis que satisfan els interessos socials, artístics i d'entreteniment de la ciutat. Quatre grans edificis formen una creu coronant-la (fig.3), tots orientats de cara al sol.

La importància dels diferents sectors de la ciutat es veu reflectida en les altures dels edificis, com va disminuir l'arquitectura del centre fins a baix. La arquitectura es converteix en la imatge cristal·lina de la estratificació humana que es crea a causa d'aquesta jerarquia geomètrica. La societat que busca aquesta jerarquia, vol aconseguir un conjunt ple de bellesa, ple d'una comunitat participativa en aspectes totalment artístics, gràcies a aquests quatre edificis en creu que proporcionen tots els serveis d'entreteniment a la societat, i a més són la base d'una estructura encara més alta, sense propòsit, que reina per sobre de tota l'arquitectura de la societat. Una casa de vidre, transparent, reflectant, plena de mosaics de colors. Aquesta no conté més que una sala de jocs i petits centres comunitaris destinats a l'art. Taut vol satisfer el sentiment dels artistes donant a l'art un lloc capaç d'alçar-se fins al cosmos i ser vist per tot el món.

-“La llum vol travessar l'univers i està viva en el cristall”- (Scheerbart, 1914, Glass House in Cologne).

Des del punt més alt de la ciutat (Fig.6), els colors brillen gràcies a la llum i coronen la ciutat, plena d'arquitectura allunyada d'aspectes quotidians, més propera al concepte històric de catedral.

Tot aquest model i planejament, es construeix gràcies a la unió de molts arquitectes que es comprometin amb el pla general. Un pla que agafi totes aquestes necessitats de la ciutat i que segueixi un pla fixe que permetí la seva construcció de generació en generació. Els costos de la implementació de la ciutat puja a 45 milions de marcs (moneda germana oficial). Els costos derivats de la Casa de Cristall, no es poden calcular, ja que estarà formada per les materials més bells i cars, de valor incalculable. El punt més alt de la ciutat, el més alt de la jerarquia de la ciutat serà també el lloc amb major bellesa.

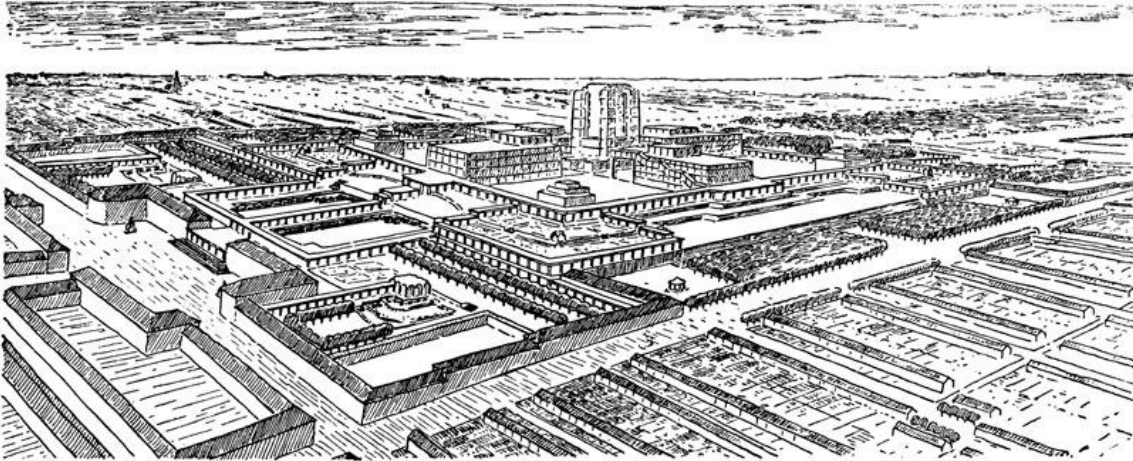


Fig. 6 Perspectiva de la Corona de la Ciutat. Font: Taut,B (1919)

La idea de la ciutat utòpica de Taut, no només és una inquietud personal seva, és un model que va exposar a molts intel·lectuals, pensadors i arquitectes, amb l'objectiu de fer arribar la seva il·lusió a tot el món. El 24 de novembre de 1919, va escriure una carta manifest a tot aquest seguit d'amics seus creant el que es coneix com "Glaäserne Kette"³. En el qual tots els membres s'intercanviaven idees, dibuixos o escrits per correspondència a través d'un seguit de pseudònims. A destacar, artistes com Walter Gropius (1883-1969) "Mass", Hans Sharoun (1893-1972) "Hannes" o Wenzel Hablik (1881-1934) "W.H.", (Fig.7). Tots ells varen ajudar a la difusió i creació d'arquitectura inspirada en la utopia cristal·lina de Bruno Taut "Glass".



Fig. 7 Cycle's Utopian Architects, Airplane Towers, Dibuix a l'oli sobre tela. Font: Hablik,W (1921)

³ Glaäserne Kette, en català "La Cadena de Cristall", va ser un grup d'expressionistes d'Alemanya durant els anys 1919 i 1920, liderat per Bruno Taut

Obres arquitectòniques inspirades en la Utopia de Taut

A l'actualitat trobem varis arquitectes que s'han inspirat en la utopia de Bruno Taut (1919). Ja sigui per semblances entre la seva arquitectura amb la de Bruno Taut, en la seva forma de representar semblant a la de l'alemany o en l'aplicació dels conceptes de geometria i natura envers les seves arquitectures. Cadascun adaptant o recopilant aquests conceptes geomètrics i de l'ús de la naturalesa i l'entorn, des de diferents punts de vista. Donant com a resultat edificis que avui dia són molt importants i reconeguts arreu del món.

El primer cas és el de l'arquitecte danès Jørn Utzon (1957-2008), amb el projecte de la Iglesia Bagsværd (1977) a Dinamarca. Tal i com Kenneth Frampton diu a "La corona y la Ciudad: breve nota sobre Jorn Utzon", aquest s'inspira en la idea de coronar la ciutat, de construir un edifici que fos essencialment una corona, en el sentit de que crear construccions monumentals religioses o civils. No era el primer cop que en algun dels seus projectes ja havia provat d'utilitzar els conceptes de Taut, com en el Teatre de Zürich (1964) on l'edifici és clarament una corona que s'alça al centre de la ciutat ja existent.

L'anglès Norman Foster, també és un dels arquitectes té més similituds amb l'arquitectura de Bruno Taut. Tant. A l'hora de comparar les edificacions dels dos intel·lectuals, Foster té similituds amb el disseny i estructura de la Casa de Cristall, a l'hora de dissenyar el gratacel 30 St Mary Axe (2003) a Londres. L'estructura de l'edifici d'igual forma que l'arquitectura expressionista crea una patró en espiral decoratiu i una estructura prismàtica similar a l'obra del Pavelló de Cristall de Taut (1914). En les plantes circulars, es poden observar també les similituds que agafen aquestes dues obres, tot i agafar escales de programa totalment diferents.

El concepte de coronar ciutats gràcies a l'arquitectura, és un concepte que l'arquitecta Zaha Hadid ha utilitzat de forma freqüent en els seus edificis d'oficines arreu del món. Amb les Oficines Portuàries de Amberes (2016) a la ciutat belga de Antwerpen (Fig.8), es veu la clara intenció d'utilitzar el vidre com a material que projecti la part alta de l'edifici, el que anomenem corona, la qual gràcies a la llum pot anar canviant d'aspecte al llarg del dia. Agafant i adaptant els conceptes de Taut, aconseguix jugar amb la llum, els materials i l'alçada de l'edifici per assolir l'objectiu, que aquest coroni la ciutat.

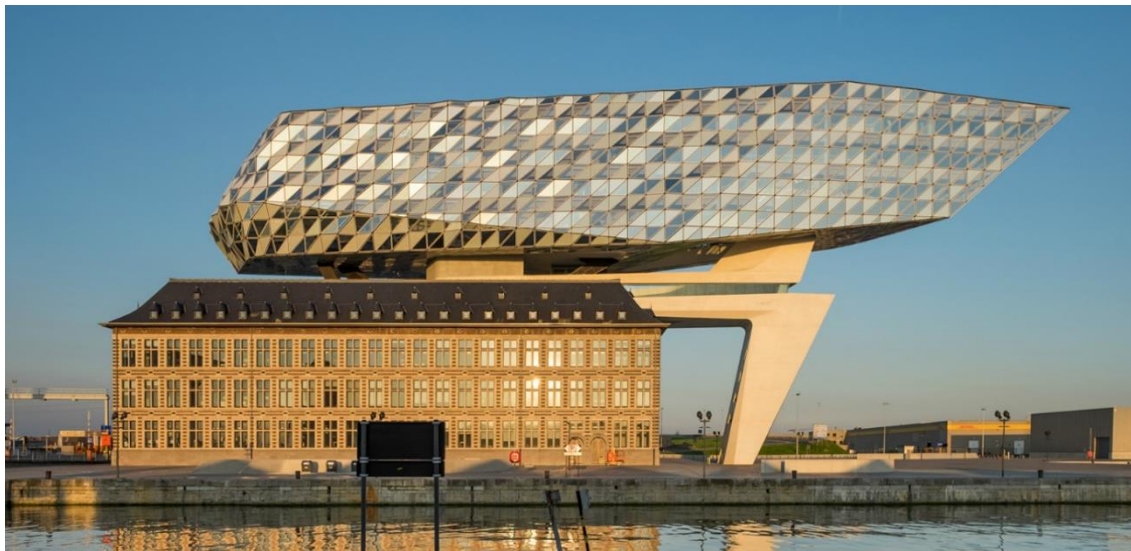


Fig. 8 Façana lateral de les Oficines Portuàries de Amberes, Portugal. Font: Hadid.Z (2016)

Zaha Hadid molt sovint té grans detractors a causa de la representació dels seus projectes mitjançant dibuixos que s'assemblen molt als de Bruno Taut (Fig.9). On mostra les unions dels conceptes de l'arquitectura i la natura, tal i com ho feia Taut a "Alpine Architecture" (1919). La crítica ve en el moment que aquests dibuixos són manifestos d'una nova arquitectura que Hadid està clarament decidida a realitzar a la construcció, i per tant deixen de ser utopies.

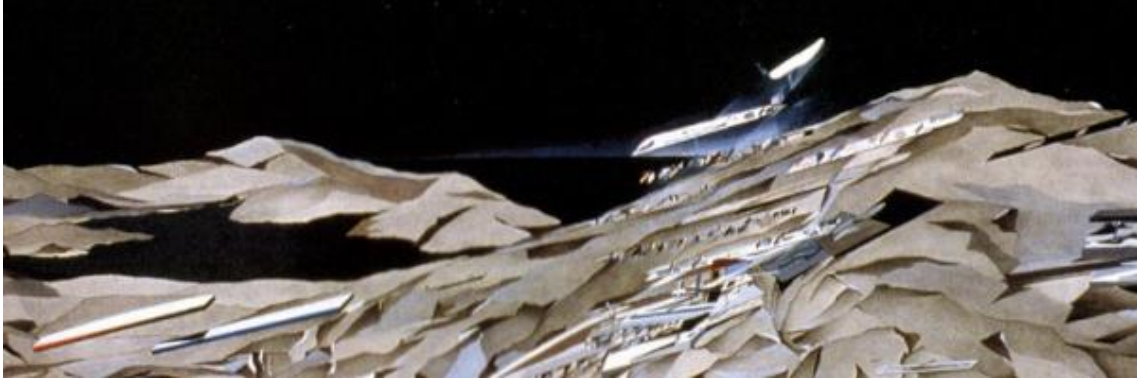


Fig. 9 The Peak Project. Font: Zaha Hadid (1983)

Utopies de Cristall, reinterpretació de l'obra de Bruno Taut

Per complementar les adaptacions als relats i dibuixos utòpics de Taut, es van realitzar unes reinterpretacions de les seves obres que formen part de la seva obra "Alpine Architecture" (1917) (Fig.11) plasmant els conceptes, materials i atmosferes que l'alemany transmet en aquets, però donant-li un toc del segle XXI. Creant relacions mitjançant collage ((Fig.10), amb utopies posteriors a "The City Crown" (1919), per crear unes relacions que també expressen el posicionament envers les utopies a l'actualitat.



Fig. 10 Utopies de cristall, Il·lustració i Collage. Font pròpia (2022)

Redibuixant aquestes 3 il·lustracions de les utopies de Bruno Taut, s'aconsegueix fusionar conceptes i arquitectures imaginades o construïdes en èpoques diferents, però que volen donar resposta a les mateixes problemàtiques de la societat i l'arquitectura. Utilitzant aquest mètode de representació per collage, s'han descobert similituds i creat relacions entre utopies i edificacions arquitectòniques construïdes a l'actualitat.

A la primera il·lustració, s'han utilitzat dibuixos utòpics que comparteixen característiques amb l'Alpine Architecture (1917) de Taut, edificant i coronant les muntanyes de cristall imaginades per l'alemany. Apareixen utopies com la Ciutat Voladora (1928) del soviètic Krútikov sobrevolant les muntanyes de roca tallada i cristalls que s'imaginava Bruno Taut. Al collage del centre, edificis que comparteixen el concepte de ser la corona de la ciutat, com la Torre Agbar (2005) de Jean Nouvel apareixen dins de les valls cristal·lines, envoltats de natura i muntanyes de cristall. Per últim a la darrera il·lustració, dins d'aquesta ciutat jeràrquica apareixen construccions i edificis utòpics s'envolten de cascades naturals coronades per la torre 30 St Mary Axe (2003) de Norman Foster i altres il·lustracions utòpiques que conviuen en un entorn ple de bellesa i contemplació.

L'ús de les formes geomètriques, dels materials i de la natura, és comú en totes aquestes utopies incorporades a les il·lustracions reinterpretades (Fig.11), tant del passat com de l'actualitat. Mostrant com seria un món on aquestes utopies predominessin dins de la nostra societat i naturalesa actual. Les reinterpretacions que millor mostren aquesta unió de les ciutats amb la natura són les següents:

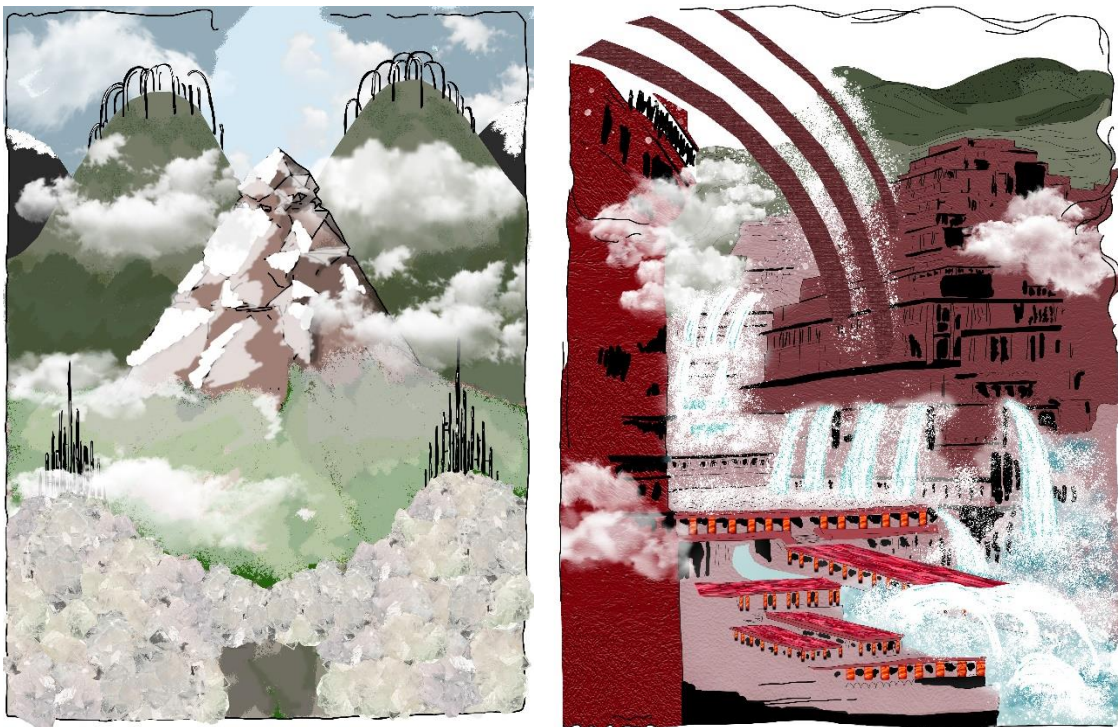


Fig. 11 Utopies de cristall, Reinterpretació de les Il·lustracions de Bruno Taut. Font pròpia (2022)

S'integren materialitat, color, i natura al dibuix per entendre millor aquest vincle. Les muntanyes, les roques de cristall, les cascades naturals o les muntanyes tallades són les que envolten les edificacions utòpiques. No s'entén l'arquitectura sense la naturalesa ni la naturalesa sense l'arquitectura.

El futur de les utopies al segle XII

Les utopies són allò que les persones fantasiegen de forma imaginària i ideal, creant escenaris idonis en els quals poder viure en societat d'una forma millor i amb un futur més ampli de possibilitats. No obstant, el concebre aquestes utopies sempre des del bàndol exclusivament positivista, el desacredita per la majoria de la societat. Això no vol dir que aquestes idees utòpiques tendeixin a desaparèixer, al contrari, segueixen voltant per les ments de la societat actual, però des de punts de vista actualitzats al moment. Al cap i a la fi, la humanitat sempre vol perfeccionar-se, avançar i convertir-se en alguna cosa millor que el que expliquen els llibres d'història. Al segle XXI vivim en un món totalment globalitzat impulsat per utopies de creixement econòmic i tecnològic que a hores d'ara ens semblen normals, però que fa dos cents anys eren impensables o participants dins dels relats utòpics. El model capitalista actual i els avanços tecnològics han transformat de forma completa la societat, som capaços d'obtenir qualsevol cosa pràcticament al segon. Aquest creixement indefinit ens apropa a l'objectiu de la felicitat, posant en valor les experiències passades de la humanitat. Aquest nou model socioeconòmic esdevingut d'aquest capitalisme no és perfecte, aspectes com la lluita de classes, crisis econòmiques, desigualtats extremes o la precarietat en investigacions científiques o tecnològiques són presents a la societat actual. Aquesta mentalitat més consumista que domina la majoria del món, en aspectes econòmics o polítics, també és la culpable de radicalitzar diversos sectors de la societat, fracturant-los i augmentant les desigualtats, fent cada cop més difícil la implantació de les democràcies al món.

La societat actual torna tenir el sentiment de fatiga, de desconcert i de por d'un model econòmic tant globalitzat i incert. La conjunció de tants problemes socials i econòmics, no passa desapercbut a les vides quotidianes de la societat actual, és per això que sorgeix un canvi de mentalitat envers el futur. Apareix la idea de la distòpia, el terme oposat a la utopia, on el món imaginari que es planteja es considera indesitjable o de caràcter negatiu. Aquests pensaments distòpics són propensos a caure en idees totalitàries o de repressió de llibertats de la societat. Per tant, revalorar les utopies en el context actual, agafa un caràcter més positivista i d'impuls cap a unes millores en el nostre dia a dia i en el futur que està per venir. És evident que la història ens diu que per molt que ens imaginem un futur ideal, aquest mai serà completament igual a aquestes il·lusions més utòpiques, però això no significa que com a persones que vivim en societat canviant, haguem de ser participants de conflictes bèl·lics, econòmics o de caràcter polític si són evitables.

També val a dir, com s'exposa a "La Ciutat Invisible" (2022) les relacions entre les persones i la ciutat ens han de fer reflexionar sobre la forma en la que vivim. Les crisis en les que vivim ens han de fer veure les esquerdes que existeixen a les nostres realitats. D'igual manera que en aquest llibre, es parla sobre les diferents utopies que podrien haver existit a la ciutat de Barcelona, reflexionant sobre els diferents aspectes que condueixen a cadascuna d'aquestes a ser utopies de l'imaginari, que mai van arribar a ser construïdes.

3. Discussió

Mitjançant les diferents metodologies emprades en la investigació, s'ha aconseguit donar resposta a totes les preguntes plantejades. El valor de la l'arquitectura de les utopies, ha demostrat que dona més que la solució a la forma de viure de l'individu, proporciona uns models de societat i ciutat capaços de millorar, en molts aspectes, el context en el qual són plantejats.

El concepte d'utopia neix sota el braç de Thomas More (1516) i amb el pas del temps, va agafant variacions dins de l'arquitectura utòpica. A tots ells, els conceptes i les idees que s'il·lustren no son gaire diferents. Neixen sota un context difícil, en moments de canvi, tant polítics com econòmics o en crisis bèl·liques, intentant donar resposta a temps difícils, i imaginant un futur millor per la societat. No obstant, tots aquests relats estan sota una jerarquia geomètrica que tendeixen molt al autoritarisme i al poder concentrat en una sola persona o conjunt. Els planejaments de les ciutats utòpiques s'han realitzat a base de formes geomètriques, i s'han associat a aquestes idees polítiques i econòmiques de caràcters extremistes. Cosa que a l'hora d'aplicar extremismes a les utopies dels imaginaris futurs, no sembla encertat, ja que aquest model no és el més indicat per la societat en la que vivim. A més, els conflictes de guerra i les crisis són un problema greu del món, per tant canviar a un model tant poc democràtic seria un pas enrere. És per això, que es revalora tant el concepte d'utopia al context actual. La nostra societat ja no s'imagina utopies, tendeix més a imaginar distòpies, i ens ha de fer reflexionar sobre el rumb de la humanitat, i el paper que l'arquitectura ha de tenir sobre aquest. S'ha d'aconseguir una relació harmònica entre arquitectura i societat que ens garanteixin viure de la millor forma possible. Varis arquitectes han aconseguit l'objectiu d'adaptar imaginaris utòpics a les ciutats, com en el casos anteriors d'Utzon, Foster o Hadid. Tots ells, aconsegueixen que l'arquitectura formi part de la ciutat, compleixi la seva funció dins d'ella i que a més a més sigui un icona arquitectònica capaç de ser útil per la societat.

Un posicionament contrari al autoritarisme i al sistema jeràrquic que instauren aquestes utopies, no és un posicionament democràtic. Conviure amb la idea de les utopies, no hauria d'estar lligat a la idea autoritària de societat. No podem basar una societat en un ideal centrat en l'ideal d'una idea o fins i tot d'una raça. Hem de planejar i construir sent conscients de tots els conceptes que entren en joc dins d'una idea de futur utòpica que algun dia voldríem que fos real i realitzable. Defensar les llibertats de l'individu mitjançant l'arquitectura ha de ser imprescindible per el bon creixement de la societat, més enllà d'assolir el concepte de felicitat, cosa que sempre ha estat objecte de crítica de les utopies.

4. Conclusions

A les pàgines inicials del present treball es plantegen varies qüestions sobre la utopia de Bruno Taut, "The City Crown" (1919) on s'aprofundeix en la investigació d'aquesta. Començant per els orígens amb la "Utopia" (1516) de More, com per altres clàssics de l'arquitectura utòpica com "Civitas Solis" (1602) de Campanella. Aconseguint l'objectiu, es respon a les preguntes amb claredat, mitjançant els diferents relats i les reinterpretacions. La Utopia de Taut no pretenia ser una experiència social més, sinó una alternativa factible als models de ciutat de les ciutats en l'Europa del segle XXI.

Howard agafa els conceptes utòpics tant de geometria com jerarquia, i els replanteja mesclant-ho amb el concepte de natura. Crea una arquitectura que es relaciona de forma harmoniosa amb el planeta. Aquest impuls utòpic ha estat sempre present a l'urbanisme modern i al creixement de les ciutats, mostrant la realitat amb les seves misèries i desavinences, amagant la realitat de forma crítica del món vigent en el qual vivien gràcies a la imaginació i les seves il·lusions de futur.

Taut deia, -"Aquesta obra, tan immensa y allunyada de tot lo que fins ara es denominava arquitectura, no ha de tenir cap finalitat pràctica; el seu objectiu es despertar el gust per la bellesa, fer que els pobles manifestin visiblement la unitat i, gràcies a l'ímpetu de la feina, unir la força de voluntat dels homes, de tal forma que no càpiga la possibilitat de desviar-se cap a la maldat."- (Bruno Taut, 1919, Alpine Architecture). Plasmar uns objectius tant difícils d'aconseguir, que són els culpables de que les utopies no arribessin a establir-se de manera clara a la societat i es quedessin com a simples relats utòpics. Centrar tants esforços i recursos per arribar a assolir això tant abstracte, sense aparent forma clara, ha estat pràcticament impossible al llarg del temps.

Tanmateix, això no vol dir que les utopies no hagin proposat models o una arquitectura que no funcionen. L'arquitectura del segle XXI ha aconseguit adaptar-les a l'actualitat aconseguint com a resultat autèntiques corones per les ciutats d'arreu del món.

Les debilitats d'aquesta investigació sorgeixen en el moment que aquesta només recull obres arquitectòniques utòpiques basades en la utopia de Bruno Taut. Veure com altres utopies s'inspiren en el concepte de ciutat-jardí proporcionarien a la investigació nous punts de vista i propostes d'arquitectes. Relacionar les obres dels arquitectes i intel·lectuals alemanys de la Cadena de Cristall donaria una visió més amplia dels imaginaris que es van crear a principis del segle XX, i investigar si aquestes s'han adaptat a l'actualitat o si han estat realitzades també proporcionarien més informació sobre les utopies en el camp de l'arquitectura.

5. Bibliografia

- Beltrame, Sara, David Caralt, Albert Franquesa, Melian du Lac, Enric Llorach, Inés Macpherson, Maria Antònia Martí, and David Pierre. 2022. *La Ciutat Invisible*. Edited by Raul Cianella, Daniele Comberiat, and Daniele Porretta. Sfabula. Barcelona.
- Benavides Alvarez, Javier. 2016. "Arquitectura Visionaria: La Utopía Dibujada."
- Benevolo, Leonardo. 1984. *History of Modern Architecture*.
- Cabal, Miquel. 2015. *Gueorgui Krútkov: La Ciudad Voladora, Utopía y Realidad*. Editorial Tenov.
- Cabet, Étienne. 1840. *The Voyage to Icaria*.
- Campanella, Tommaso. 1602. *Civitas Solis*.
- Frampton, Kenneth. 1990. "La Corona y La Ciudad: Breve Nota Sobre Jørn Utzon," 1990. <https://tinyurl.com/3u46u84z>.
- Garcés, Jordi, Ana Bofill, Danielle Porretta, and Rose George. 2022. "Debat 'La Utopia En l'arquitectura i Les Ciutats.'" <https://www.youtube.com/watch?v=U3tgm5GfZml>.
- González Margüello, Jorge. 2016. "Arquitectura Expressionista Alemana: Presupuestos Formales y La Teoría Del Color de Bruno Taut." <https://tinyurl.com/2p8vts4d>
- Howard, Ebenezer. 1898. *Garden Cities of Tomorrow*.
- Lebbeus Woods. 2008. "Draw into Space: Zaha Hadid," 2008. <https://onlinelibrary.wiley.com/doi/epdf/10.1002/ad.702>.
- Mumford, Lewis. 2013. *La Historia de Las Utopías*. Pepitas ed. Vol. 3. Logroño.
- Miller. 2017. "Expressionist Utopia: Bruno Taut, Glass Architecture, and the Dissolution of Cities."
- Mindrup, Matthew, and Ulrike Altenmüller-Lewis. 2015. *The City Crown by Bruno Taut*. Drexel University, USA.
- More, Thomas. 1516. *Utopía*.
- Pastor, Marta. 2016. "Entre La Utopía y La Construcción. Una Investigación Sobre La Obra de Julio Lafuente," 2016.
- Platón. 2003. *Plató, La República*. Edited by M Miravet. Diálogo.
- Taut, Bruno. 2011. *Bruno Taut. Arquitectura Alpina*. Edited by Iñaki Ábalos. Circulo de bellas.
- Taut, Bruno and His Circle. 1985. *The Crystal Chain Letters*. Edited by Iain Boyd Whyte. The MIT Press.
- Valentin Andreae, Johann. 1619. *Cristianópolis*.
- Zevi, Bruno. 1980. *Espacios de La Arquitectura Moderna*.