

TOPOGRAFIES CONFUSES



TIC
Fascicle núm. 1

CIUTAT COM A ESCENARI
Setembre 2019

L'objecte d'estudi d'aquest projecte és la ciutat. La ciutat com a composició arquitectònica, la ciutat com a xarxa de llocs, la ciutat com a organització social, la ciutat com a discurs crític, la ciutat com a escenari. Més enllà de fer-ne un estudi morfològic descriptiu, la intenció és descobrir els espais urbans ambivalents i les dinàmiques que s'hi construeixen. Qüestionar com ens relacionem amb els espais públics de la ciutat, posar-ne a prova els seus usos i els conceptes previs que tenim. Com ens afecta la ciutat? I nosaltres, quin grau de responsabilitat hi tenim?

La primera part del treball és una aproximació teòrica i contempla la ciutat en genèric, incorporant també exemples específics, ja siguin propis o externs. La investigació es desenvolupa en un estudi de topografies confuses, proposant una classificació que desestabilitza les idees establertes sobre les categories urbanístiques, descobrint potencials amagats. Finalment, la recerca es concreta en una intervenció escènica dins el festival Sismògraf d'Olot, un recorregut en autobús per la perifèria de la ciutat d'Olot, passant per una tria d'espais considerats topografies confuses. La proposta es complementa amb un estudi de la ciutat, que inclou l'opinió i la mirada dels seus ciutadans. L'estudi es diversifica per poder englobar diferents llenguatges, i pretén donar valor a la mirada quotidiana, sense obviar l'anàlisi de dades més objectives.

La tesi té en compte altres estudis sobre la ciutat contemporània, desenvolupats per diferents arquitectes, urbanistes, antropòlegs, artistes i teòrics del pensament: heterotopia, no lloc, espais qualsevol, dirty realism, post-it cities, telépolis, edge cities, ecumenópolis, ciutat difusa, ciutat genèrica.

Teories, escrits, pel·lícules i imatges que d'alguna manera inspiren o recolzen la tesis pròpia, fonamentada sobre l'experiència personal d'interacció amb la ciutat. Algunes eines de creació recurrents són: observació, registre, lectura, experimentació, intuïció, descontextualització, qüestionament. La coherència del projecte es basa en la dramàturgua de l'espai, i la seva relació amb el temps, els usos, i els ciutadans, permetent la permeabilitat i els decalcatges entre aquests elements, per deixar que es construeixin diferents capes de significat.

A nivell de format i metodologia, la intenció és mantenir la coherència entre discurs i format, permetent incorporar algunes contradiccions com a paral·lelisme amb el funcionament de la ciutat contemporània: realitat-ficció, identitari-estandaritzat, dispersió-detall, regulat-espontani. Així doncs, apareixen alguns elements fora de context, desubicats. La decisió de no posar peus de foto a les imatges vol potenciar el seu poder iconogràfic, la seva capacitat inherent de vehicular significats; les imatges colonitzen la societat actual, imatges de tothom i de ningú, imatges pròpies i imatges robades. El format també posa en dubte el sistema de jerarquies, donant la mateixa rellevància a les citacions dels ciutadans i a la de pensadors reconeguts, no per infravalorar els pensadors, sinó per donar valor a la quotidianitat i a la realitat contemporània.

La proposta escènica agafa un pes considerable dins la tesi i es desenvolupa durant un període intens de creació: recerca de moviment, treball de cos, experiments en espais públics, escriptura del guió, assajos, gestió d'espais i d'equip, i confecció de material gràfic i escenogràfic. La peça escènica és el resultat d'un treball en equip amb intèrprets, ballarines, figurants, ajudants de producció i, sobretot gràcies al recolzament del festival Sismògraf. La intervenció, Servei de desubicacions 24h, està parcialment registrada en format audiovisual, resumint els 90 minuts de directe en 25 minuts. L'enllaç es troba als annexos del fascicle 2.

Aquesta investigació ha estat una oportunitat de recerca personal amb un to experimental a nivell de discurs, llenguatge i metodologia, potser amb una tendència a la dispersió. Una dispersió que busca la precisió. Una dispersió equiparable a la que genera la sobredosis d'inputs de la ciutat contemporània.

**YOU
ARE
HERE**

3

1 EDITORIAL

6

2 CIUTAT COM A ESCENARI

0201 Realitat vs. ficció: La desubicació

0202 La ciutat del ciutadà

0203 La ciutat del turista

0204 Berlín vs Berlín

0205 Olot vs Olot

16

3 TOPOGRAFIES CONFUSES

0301 Espais de pas, transició, intersticials

0302 Espais d'espera, en suspensió, d'hivernació

0304 Espais perifèrics, descontextualitzats, desubicats

0305 Espais estandaritzats, artificials, banals

0306 Espais intermitents, inestables, mòbils

0307 Espais infinits, difusos, intangibles

0308 Espais intocables, que toquen la mort

0309 Espais intoxicats, conflictius, bastards

0310 Espais amagats, oblidats, aïllats

48

4 REGISTRE D'ESCENES ESPONTÀNIES A L'ESPAI PÚBLIC

0401 Realitat vs ficció. 0402 Escenari inestable. 0403 Laberints quotidians

0404 Túnel 0405 Composicions de la massa. 0406 La ciutat del consum

0407 Santa decadència 0408 La ciutat s'encén a la nit

66

5 CONCLUSIONS

68

6 BIBLIOGRAFIA I REFERENTS

0501 Bibliografia. 0502 Revistes, fanzines, i edicions gràfiques. 0503 Videografia

0504 Experiències inspiradores. 0505 Miscel·lània

74

7 AGRAÏMENTS

02

**CIUTAT COM
A ESCENARI**



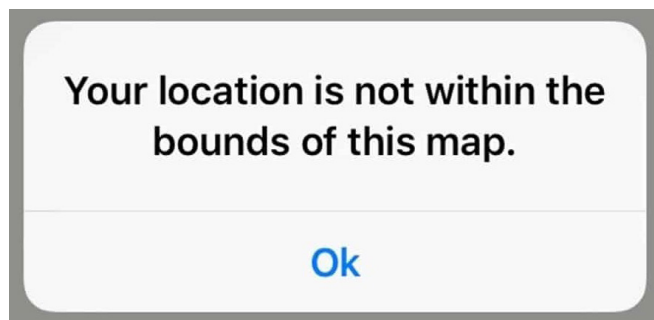
- 0201** Realitat vs. ficció: La desubicació
- 0202** La ciutat del ciutadà
- 0203** La ciutat del turista
- 0204** Berlín vs Berlín
- 0205** Olot vs Olot

02 CIUTAT COM A ESCENARI

01 Realitat vs. ficció: La desubicació

La il·luminació de Las Vegas desorienta espacial i temporalment el visitant, desconnectant-se de les lògiques interior-exterior o dia-nit. Es perd la noció del temps; el dia és negat dins dels casinos i la nit és negada fora l'Strip. Les fonts controlades de colors i llums artificials dels recintes foscos amplien i unifiquen l'espai difuminant els seus límits físics. Ja no és una plaça limitada, sinó una ciutat de nit amb llums espurnejants.

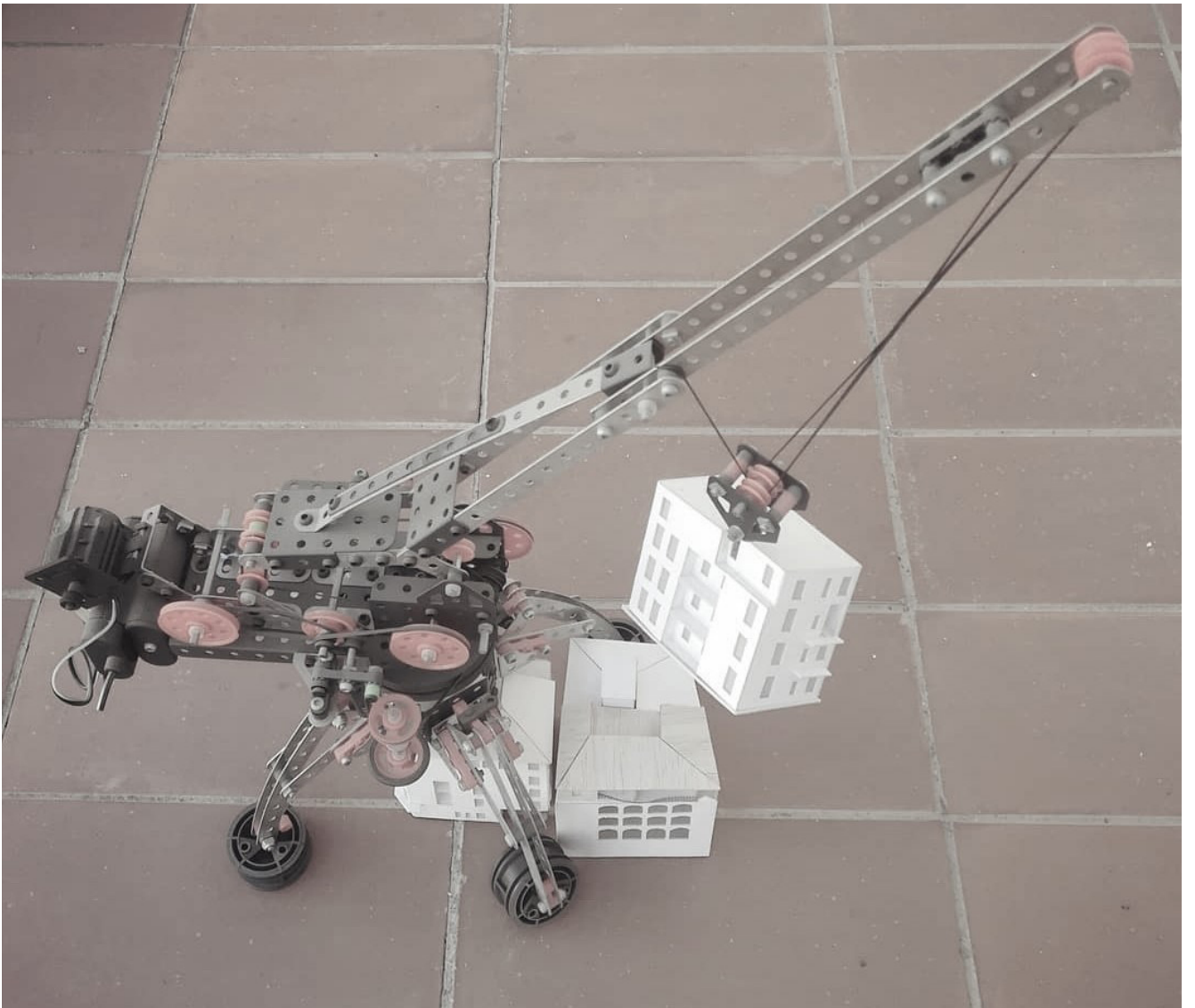
(Fragment de Learning from las Vegas, de D.S. Brown i R. Venturi)



Desubicar

1. *v. tr.* Col·locar una cosa on no correspon.
2. *v. prnl.* No saber on s'està o el que s'ha de fer.
3. *v. prnl.* Perdre el sentit de la ubicació geogràfica
4. *v. prnl.* Perdre per un moment la claredat mental

En l'era tecnològica actual, amb la pantalla del google maps com a substituïda del mapa i de la interacció amb ciutadans autòctons, em sembla rellevant estudiar la sensació de desubicació. Quins estats genera? Quin discurs construeix? Com s'aplica a l'espai i al cos? Com es transmet? Com es fa tangible?



02 02 La ciutat del ciutadà

L'estudi de la ciutat, ja sigui en genèric o aplicat a una ciutat concreta, és infinit. Més enllà del paisatge visible, una sobredosis d'estímuls invisibles ens afecta a tots els nivells. I els ciutadans afectem i manipulem l'espai. Les capes de percepció, sensació i significat se superposen, convergeixen i divergeixen, estan en constant moviment.

Aquesta investigació, més enllà d'estudiar una base teòrica urbanística, entra en terrenys subjectius, relacionats amb l'antropologia, des de l'experiència personal i a partir de converses amb altres ciutadans.

A continuació s'exposen quatre de les preguntes realitzades a ciutadans de diferents perfils i residents en diferents ciutats europees. Preguntes simples, però reveladores, amb resposta oberta, i sense explicacions prèvies.

Més enllà de les preguntes concretes, són inspiradores les converses, observacions a l'espai públic, anotacions i registres. La visió general del recull d'informació evidencia la forta influència entre la ciutat i el ciutadà, ja sigui a petita o gran escala.

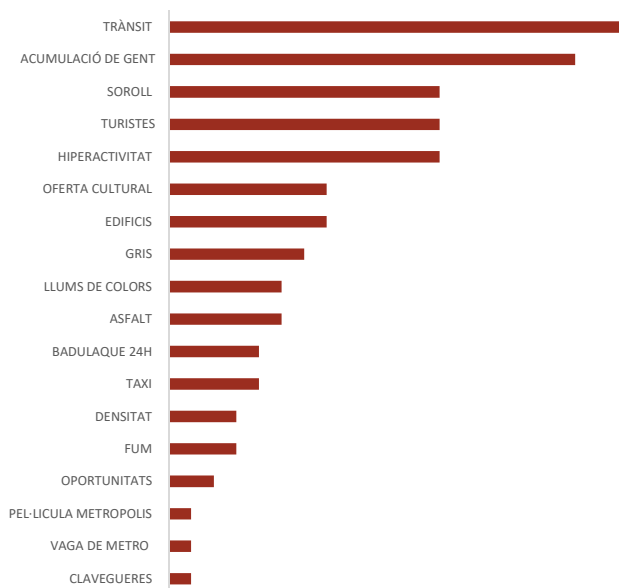
La realitat i la ficció es barregen, ens confonen, ens impulsen a actuar i a seguir els laberints quotidians, minats de missatges subliminals. Davant d'aquest caos hipercodificat, la decisió d'observar la ciutat abans d'actuar -ja sigui com a ciutadà, arquitecte, o turista- es converteix en un repte.

Passejar pels carrers i definir punts concrets on focalitzar la mirada permet revelar detalls d'una bellesa espontània en situacions aparentment banals o insòlites.

La ciutat és un escenari. I els intèrprets som nosaltres, conscient o inconscientment. Les jerarquies imposades es redefeixen a partir de la quotidianitat: l'espai, l'arquitectura, la composició d'objectes, la combinació cromàtica, i sobretot, la construcció de cada mirada. El paisatge urbà es construeix i destrueix simultàniament. La ciutat és un escenari inestable.



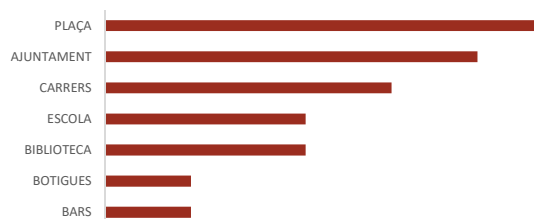
1. Quines imatges o conceptes relaciones amb "ciutat"?



Com a resposta a la primera pregunta, apareixen imatges de la ciutat en genèric, sovint en oposició a la idea d'espai rural i amb connotacions més aviat negatives: trànsit, acumulacions de gent, hiperactivitat, grisor. Alguns conceptes són més optimistes com "oportunitats" i "cultura", o més concrets, com la pel·lícula "Metropolis", de Fritz Lang.

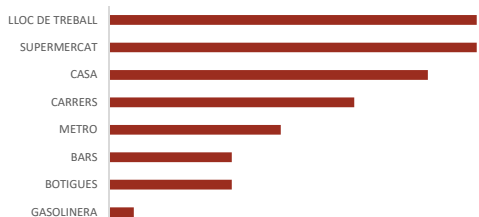
Tot i aquesta generalització d'aspectes indesitjats de la ciutat, la majoria de la gent entrevistada afirma que no pretén deixar de viure a la ciutat: les oportunitats laborals i l'oferta d'oci i serveis semblen compensar els efectes negatius plasmats al diagrama.

2. Digues espais o edificis representatius d'una ciutat



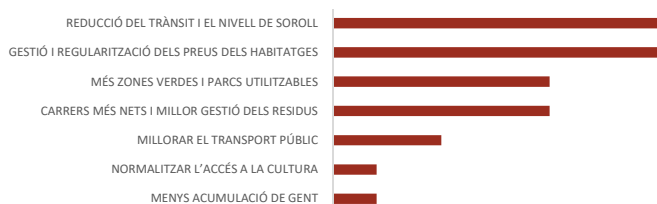
Pel que fa a la segona pregunta, s'enumeren espais bàsics i arquetípics de la ciutat, relacionats amb l'espai públic, l'educació, l'oci i els serveis. Espais que existeixen des de temps antics, des de l'àgora grega i el fòrum romà, espais incorporats dins el nostre imaginari de ciutat, lligats als centres de poder i de relació social entre ciutadans, molts d'ells planificats i construïts, no espontanis.

3. Enumera els espais que freqüentes més a la ciutat



La tercera pregunta és similar a la segona, però amb el matís d'enfocar-se als espais utilitzats quotidianament. Tot i haver-hi coincidències amb les respostes de la segona pregunta –botigues, bars, carrers– els espais es concreten sobretot en llocs de treball, de mobilitat, i de consum. Espais lligats a als hàbits rutinaris, i a les obligacions. Es corrobora doncs, que el concepte de ciutat en genèric no sempre coincideix amb la nostra experiència quotidiana a la ciutat.

4. Què canviaries de la teva ciutat?



La quarta pregunta desperta una mirada més crítica, focalitzada en problemàtiques o desavantatges de la ciutat. Hi ha una relació clara amb la primera pregunta, fet que posa de manifest que els aspectes més negatius de la ciutat estan latents i ens afecten al dia a dia, com la regulació del trànsit i el soroll, la insostenibilitat dels preus de l'habitatge, i l'estat dels espais públics. Els temes culturals només s'esmenten per alguns entrevistats, però cal dir que és un tema que afecta la societat en general, i no només grans ciutats, on precisament l'oferta cultural és més extensa i variada.

02 CIUTAT COM A ESCENARI

03 La ciutat del turista

Què ens mostren les guies turístiques?

Els monuments, les icones, el patrimoni, els serveis pel turisme. "What to see", "what to do", "don't miss", "must see". Tanta planificació esborra l'espai per a l'imprevist. Un cop els espais alternatius entren dins les pàgines de les guies turístiques ja passen a ser main stream.

No és la intenció deprecier els espais catalogats com a turístics: espais històrics i autòctons d'un valor únic, racons on no estava prevista la colonització massificada. L'Acropolis en si no perd valor, però veure-la a través de centenars de turistes amb càmeres fa variar-ne la percepció.

Visitem els espais per poder dir que hi hem estat o perquè ens ve de gust? Seria un crim anar a París sense visitar la torre Eiffel? La colonització per part de les masses és imparabile; fins i tot hi ha cua per pujar a l'Everest; ni tan sols a 8000m d'alçada està garantida la intimitat.

Perdre's per una ciutat és una manera fantàstica de descobrir-la des de dins, sense prejudicis, sense google maps, sense una llista de "must see" per tatxar, sense patir ansietat per si ens perdem algun esdeveniment imprescindible. Quan ens perdem la nostra percepció es dil·lata, baixem el ritme i observem.



La segona vegada que vaig visitar aquesta ciutat vaig allotjar-me a casa d'una amiga autòctona, la Selina. Em vaig adaptar a les seves rutines, vam cuinar amb les seves companyes de pis, vam anar als bars i a les botigues del seu barri, vam visitar la seva família, els seus amics. Vam descobrir un antic teatre convertit en cinema, un racó d'un parc convertit en sala d'estar efímera amb sofàs, una discoteca amb una secció de biblioteca. Les escenes sovint són millors quan no les planifiques, quan no les busques, quan apareixen.

L'últim dia vaig visitar una amiga catalana recent instal·lada a Berlín, l'Olga. Em va ensenyar el seu barri, Charlottenburg, vam menjar kebabs al carrer, vam anar a bars mediocres i vam passar a fer la compra pel supermercat. Em va ensenyar racons tranquils amagats dins de barris aparentment hiperactius, i vam caminar molt, fet que em va donar una sensació de distància més tangible.

La tercera vegada que vaig visitar Berlín va ser amb la meva mare. Fins llavors no havia vist els "must see" dictats per les guies, no m'havia sentit turista ni intrusa. Vam visitar museus, el mur, vam allotjar-nos a un alberg al centre. Vam passar per Tacheles, l'antiga comuna d'artistes ara convertida en icona de la turistització de l'alternatiu. També vam permetre perdre'ns, caminar per barris desconeguts. Vam trobar llibreries autèntiques, tallers d'artistes, i vam veure una peça de performance infumable –alemanys enfadats marxant a mitja funció per davant l'escenari, insultant als performers, tot un espectacle.

No pel fet de tocar la part més convencional de la ciutat l'experiència va perdre valor; pretendre ser 100% alternatiu és una quimera, és un altre camí d'entrada als cercles de moda. Potser la clau està en la mirada, en el posicionament, en la capacitat de percebre el fora de context per poder entendre el context.

Fent una cerca de "Berlín" al google, apareix: notícies rellevants, la informació bàsica, la wikipedia, la bandera, i portals turístics per planificar un viatge, amb els preus de vols i allotjament a primer cop d'ull. Tot preparat per una visita hiperplanificada.

La primera vegada que vaig visitar Berlín ho vaig fer amb una canadenca recent coneguda, l'Andy; havíem estat tres setmanes treballant en una granja prop de Rostock, al nord d'Alemanya. Després de tres setmanes d'immersió rural –sense pantalles, sense internet- vam decidir improvisadament visitar Berlín. Al baixar del tren podríem haver anat a l'oficina de turisme de Berlín Hauptbahnhof a impregnar-nos d'informació i rutes turístiques, però només vam agafar un simple mapa. Vam observar-lo i vam triar unes quantes parades de metro a l'atzar.

Cada vegada que sortíem de la boca del U-Bahn ens trobàvem un paisatge inesperat. Sense expectatives per satisfer, ni fotos modèliques amb les quals comparar el que veiem. Vam descobrir barris residencials, perifèrics, decadents, i també alguns de massificats i comercials. Vam caminar per la ciutat a les 6 de la matinada, hora privilegiada entre el dia i la nit, podent gaudir de carrers buits, de silenci.

Vam marxar de Berlín sense haver vist la porta de Brandenburg, ni el Reichstag, ni el memorial dels Jueus, ni l'illa dels museus, ni la torre de TV, ni el checkpoint Charlie. Un crim.

02 CIUTAT COM A ESCENARI

04 Berlín vs Berlín

Google

Tot Imatges Maps Vídeos Més Configuració Eines

Aproximadament 2.600.000.000 resultats (0,53 segons)

Consell: Cerca només resultats en **català** . Pots especificar l'idioma de la cerca a Preferències

Portal oficial de viajes de Berlín - visitBerlin.de

<https://www.visitberlin.de/es> Tradueix aquesta pàgina

Portal oficial de viajes de Berlín visitBerlin.de: ✓ Monumentos ✓ Hoteles ✓ Consejos ✓ Eventos & entradas ➤ ¡Aquí descubrirá todo sobre la capital!

Berlin Welcome Card - Bahn & Hotel - Bahnhit Berlin - Visumate Los 10 mejores ...

Berlín - Viquipèdia, l'enciclopèdia lliure

<https://ca.wikipedia.org/wiki/Berlín>

Berlín és un important centre de cultura, política, mitjans de comunicació i ciència ... Perquè Berlín es tornés a convertir de dret en la capital d'Alemanya, ...

Altitud: 34 m Anterior: Alt-Berlín i Berlín Est

Superfície: 891,12 km² Fus horari: UTC+01:00, Hora Central Europea; ...

Història · Arquitectura · La ciutat · Clima

Berlín - Wikipedia, la enciclopedia libre

<https://es.wikipedia.org/wiki/Berlín> Tradueix aquesta pàgina

Berlín (**Berlin** en alemany (*Acerca de este sonido [bɛʁˈliːn] (?) · i*)) es la capital de Alemania y uno de los dieciséis estados federados alemanes. Se localiza ...

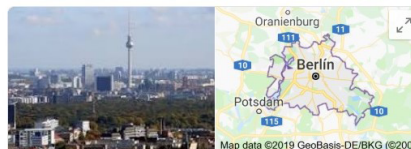
Número oficial de comunidad: 11000000 Gentilicio: Berlinés, sa

Clima: Continental húmedo Dfb Idioma oficial: alemán

Geografía · Historia · Política · Cultura

Qué ver en Berlín - Monumentos y visitas turísticas en Berlín

<https://www.disfrutaberlin.com/que-ver> Tradueix aquesta pàgina



Berlín

Capital d'Alemanya

Berlín és la capital i la ciutat més gran d'Alemanya, amb 3.499.879 habitants, anomenats berlinesos. Té una densitat de 3.845 hab/km². La travessen els rius Spree i Havel, al nord-est d'Alemanya.

Viquipèdia

Dia festiu: Dia Internacional de les Dones

Capital de: Alemanya

Part de: Àrea metropolitana de Berlín i agglomeration of Berlin

Membre de: Aliança per el medi ambient (1992); Mayors for Peace (juliol 1989)

Estat: Alemanya

Planifica un viatge

Berlín: guia de viatge

Google

Tot Imatges Maps Vídeos Més Configuració Eines

Col·leccions SafeSearch

germany tours german berlin germany berlin wall brandenburg gate



Portal oficial de viajes de Berlín - visitBerlin.de
visitberlin.de



Berlín - Viquipèdia, l'enciclopèdia lliure
ca.wikipedia.org



Portal oficial de viajes de Berlín - visitBerlin.de
visitberlin.de



Portal oficial de viajes de Berlín - visitBerlin.de
visitberlin.de



Portal oficial de viajes de Berlín - visitBerlin.de
visitberlin.de



Viajes baratos a Berlín | easyJet holidays
easyjet.com



Portal oficial de viajes de Berlín - visitBerlin.de
visitberlin.de



Berlin WelcomeCard | El billete oficial de turismo d...
berlin-welcomecard.de



Viajes de Estudios a Berlín - EF Education First
ef.com.es



Portal oficial de viajes de B...
visitberlin.de

És això Berlín? Es pot descriure la ciutat a través d'aquesta informació? Clicant l'opció d'imatges, apareix el mirador de Fernsehturm, la porta de Brandenburg, l'*skyline* nocturn, el mur, la vista del riu Spree. Fotos des de punts de vista aeris o impossibles, obviant la percepció quotidiana, la mirada del ciutadà; imatges que acaben conformant una idea de ciutat en abstracte.

A les primeres imatges que ens ofereix google no hi ha rastre de barris perifèrics, edificis residencials on viu la gent autòctona de Berlín, fleques, supermercats, bars mediocres, gasolineres. La ciutat del turista és una col·lecció d'imatges visuals, preparades per ser manipulades amb filtres d'instagram *-vintage, crema, willow-*, i compartir-les tot esperant una pluja de *likes*.

02 05 Olot vs Olot

Google

Tot Maps Imatges Vídeos Shopping Més Configuració Eines

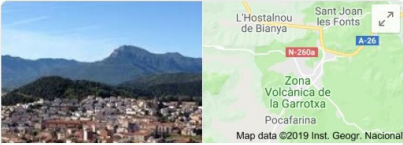
Aproximadament 10.400.000 resultats (0,53 segons)

Ajuntament d'Olot
www.olot.cat/
"La Càrrega" o la violència de l'Estat contra el poble. Què representava i què representa La càrrega de Ramon Casas? +INFO ...
Ajuntament d'Olot · Àrea d'usuari · Mapa web · Agendar una cita con ...

Turisme Olot: INICI
<https://www.turismeolot.com/ca/>
Web oficial de Turisme Olot on trobareu informació sobre recursos, natura, cultura, gastronomia, esports, esdeveniments i l'entorn de la capital garroquina.
Olot en imatges · Jo sóc 100% olot · Museu dels Sants d'Olot · Cuina volcànica
Heu visitat aquesta pàgina 3 vegades. Darrera visita: 29/07/19

Olot - Viquipèdia, l'enciclopèdia lliure
<https://ca.wikipedia.org/wiki/Olot>
Olot és la capital de la comarca de la Garrotxa i cap del partit judicial d'Olot a la província de Girona, Catalunya. És una ciutat especialment coneguda pel seu ...
Estat: Espanya Agermanament amb Notre-Dame-de-Bondevi...
Gentilici: olotí, olotina Altitud: 443 m
Geografia i clima · Història · Política · Llocs d'interès
Heu visitat aquesta pàgina 2 vegades. Darrera visita: 31/07/19

Notícies destacades



Olot
Ciutat a Espanya

Olot és la capital de la comarca de la Garrotxa i cap del partit judicial d'Olot a la província de Girona, Catalunya. És una ciutat especialment coneguda pel seu interès natural i per trobar-se envoltada pel Parc Natural de la Zona Volcànica de la Garrotxa. Està adherida a la Xarxa Europea del Paisatge. Viquipèdia

Codi de municipi INE: 17114
Capital de: Garrotxa
Codi postal: 17800
Conté la subdivisió: Batet de la Serra, Sant Cristòfol les Fonts
Població: 34.486 (2018) Institut Nacional d'Estadística d'Espanya

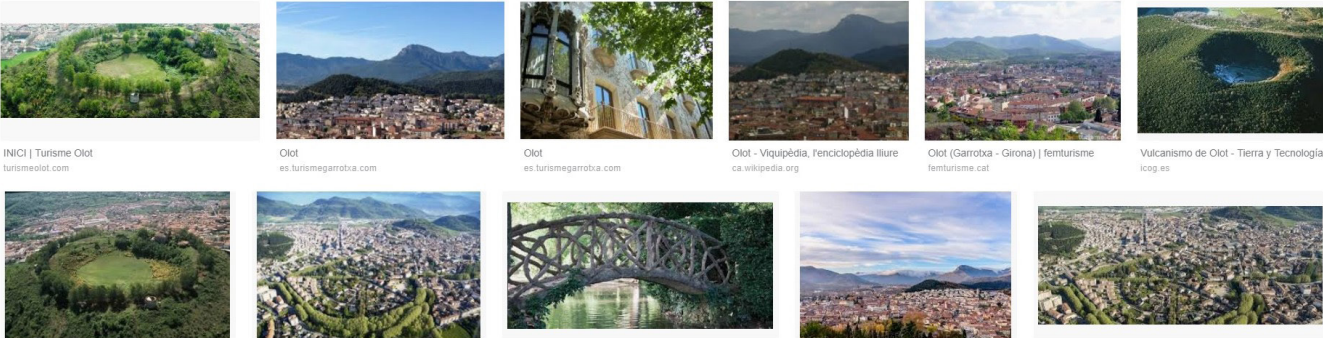
Planifica un viatge

Google

Tot Maps Imatges Vídeos Shopping Més Configuració Eines

Col·leccions SafeSearch

volcans volcà garrotxa montolivet parc natural girona olot girona ruta firal



INICI | Turisme Olot
turismeolot.com

Olot
es.turismegarrotxa.com

Olot
es.turismegarrotxa.com

Olot - Viquipèdia, l'enciclopèdia lliure
ca.wikipedia.org

Olot (Garrotxa - Girona) | femturisme
femturisme.cat

Vulcanisme de Olot - Tierra y Tecnología
icog.es

Un paseo por Olot | Dolça Catalunya
dolcatalunya.com

Olot (Garrotxa)
montserrat-indrets.blogspot.com

Parc Nou de Olot | Aire lliure, Rutes y Excursiones en Gir...
saposyprietasalimundo.es

OLOT - Càmping familiar Bassegoda Park, b...
bassegodapark.com


Institut Municipal d'Educació i Joventut d'Olot
ime.olot.cat

Buscant "Olot" al google apareix un tipus d'informació semblant, com passa amb la cerca de qualsevol altra ciutat. Descripcions estandarditzades i fotografies que amaguen els altres espais de la ciutat. El mapa turístic destaca les 10 essències d'Olot, una tria d'aspectes identitaris de la ciutat, emfatitzant els edificis històrics, espais naturals relacionats amb la naturalesa volcànica i la cultura gastronòmica i arquitectònica.

Per internet es troba, doncs, la cara d'Olot exposada als visitants. Però és només això Olot? La intervenció proposa investigar els altres espais de la ciutat, la cara quotidiana del mapa. La intenció no és visibilitzar aquests espais amagats, o reconvertir-los en espais més bonics, o omplir-los de nous usos. La idea és observar-los, descobrir el seu potencial, valorar-ne la quotidianitat. Descobrir Olot des d'una mirada pròpia, desenterrant capes amagades.

03

**TOPOGRAFIES
CONFUSES**

- 
- 0301** Espais de pas, transició, intersticials
 - 0302** Espais d'espera, en suspensió, d'hivernació
 - 0303** Espais servidors, invisibilitzats, esclaus
 - 0304** Espais perifèrics, descontextualitzats, desubicats
 - 0305** Espais estandaritzats, artificials, banals
 - 0306** Espais intermitents, inestables, mòbils
 - 0307** Espais infinits, difusos, intangibles
 - 0308** Espais intocables, que toquen la mort
 - 0309** Espais intoxicats, conflictius, bastards
 - 0310** Espais amagats, oblidats, aïllats



03 TOPOGRAFIES CONFUSES

El terme "topografies confuses" contempla un seguit d'espais ambivalents de la ciutat contemporània exclosos de les categories tradicionals i de les guies turístiques: són els altres espais de la ciutat. Els espais residuals existeixen més per omissió que per intenció, però sovint són imprescindibles pel funcionament de la ciutat, o privilegiats pel fet de pertànyer a circuits alternatius.

La investigació, de base teòrica i empírica, no pretén salvar aquests espais de les seves connotacions, sovint marginals. La insistència en fer un anàlisi profund i detallat entorn a una temàtica tan inestable podria semblar absurda, però l'esforç de classificar l'inclassificable és una pràctica reveladora, posant en valor els detalls i la relació dels ciutadans amb els espais. Qualsevol lloc de la ciutat pot pertànyer, en diferent grau, a les categories proposades.

Aquestes categories estan sotmeses a infinites variables subjectives, allunyant-se de definicions estàtiques i definitives, però tenen la capacitat de crear una base argumental sòlida. Aquesta base es pot convertir en una metodologia per idear propostes arquitectòniques, urbanístiques, artístiques, o simplement per percebre la ciutat des d'una altra perspectiva. Potser no sempre cal construir literalment o deixar rastres evidents per generar canvis consistents.

L'anàlisi teòrica combinada amb els experiments pràctics en espais reals de la ciutat ha generat una base de dades en constant expansió, posteriorment destil·lada fins a definir una categorització en 10 tipologies d'espais. Tipologies híbrides i inestables que permeten allotjar i relacionar espais aparentment desconnectats. Una mateixa ubicació, doncs, pot pertànyer a diverses categories alhora, i al seu torn estar-hi integrada en diferents graus.

Aquestes són les categories proposades:

- Espais de pas, de transició, intersticials
- Espais d'espera, en suspensió, en hibernació
- Espais servidors, invisibilitzats, esclaus
- Espais perifèrics, descontextualitzats, desubicats
- Espais estandarditzats, artificials, banals
- Espais intermitents, inestables, mòbils
- Espais infinits, difusos, intangibles
- Espais intocables, que toquen la mort
- Espais intoxicats, conflictius, bastards
- Espais oblidats, aïllats, amagats

03 TOPOGRAFIES CONFUSES

01 Espais de pas, transició, intersticials

Exemples: carrers, carreteres, passadissos, halls, túnels, ascensors, passos de zebra

Exemples Olot: Carreteres de connexió amb el territori, carrers peatonals, ponts, túnels, caixers automàtics

Referents cinematogràfics: Three Billboards Outside Ebbing; The Straight Story; Run, Lola, run

La presència dels espais de pas a la ciutat és inqüestionable i inevitable. El seu valor sol veure's eclipsat pels espais principals, per les destinacions que donen sentit al trànsit. Són de pas, no on quedar-se, espais difícils d'apropiar-se'n, espais propensos a caure en l'anonimat, tot i sovint ser concorreguts per multituds.

Com afecten aquests espais intersticials als espais suposadament substancials? Què passaria si no existissin?

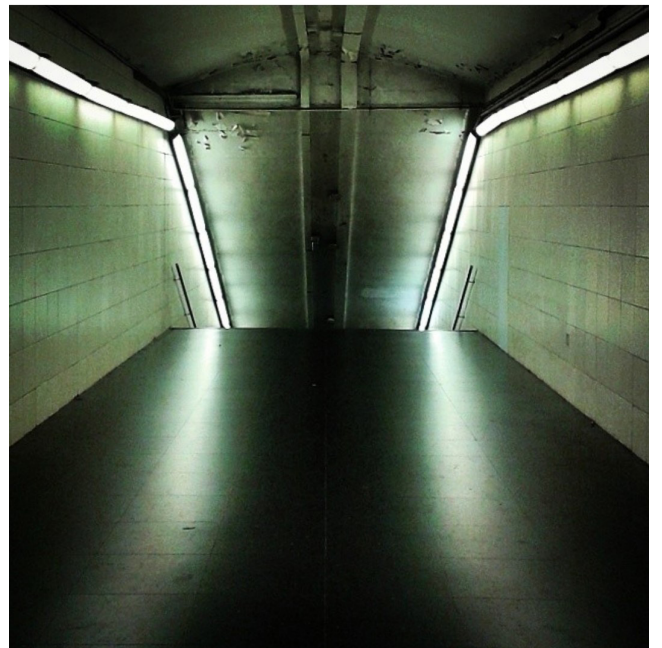
Observar aquests espais revela alguns potencials amagats darrere la funció bàsica de vertebrar i permetre l'accés. Estar "entre" és una posició ambivalent sovint infravalorada. Fent el paral·lelisme amb la lingüística, apareixen els connectors -preposicions, determinants i conjuncions- paraules que per si soles semblen buides de significat i costen de relacionar amb imatges o narratives, quedant eclipsades pels substantius, adjectius i verbs. Aquestes paraules intersticials, aparentment innòcues, tenen el poder de canviar totalment el significat de la frase.

Aquesta idea és extrapolable a les pauses de les converses, les transicions en peces escèniques, les apnees entre respiracions, els anuncis de televisió entre programes principals, o els cargols que permeten unir les peces d'un moble. I evidentment als espais de transició. Sovint més substancials que els substantius.

Els espais de pas són localitzacions molt apreciades cinematogràficament. Les carreteres han generat fins i tot un gènere específic: Les *Road Movies*.

Els llocs concrets no són purs alhora de classificar-se, de manera que les categories es combinen en diferents graus. Alguns espais estan dissenyats específicament com a llocs de pas –sovint agafant altres usos alternatius, i altres es converteixen en llocs de transició espontàniament, mantenint –o no- la seva funció principal.





030101 Espais pel transport

Exemples: pàrquings, renta-cotxes, gasolineres, hangars, aeroports

Referents cinematogràfics: The road; Speed; Paris Texas

Necessitem desplaçar-nos d'un lloc a un altre, i com a societat ens organitzem per amortitzar els avenços tecnològics de les infraestructures viàries i aèries, que ens impulsen a viatjar constantment.

Considerant la pèrdua de temps com una de les grans fòbies de la societat actual, i tenint en compte la impossibilitat de teletransport, l'objectiu esdevé reduir el temps de desplaçament, aprofitar-lo al màxim, o alienar-nos per fer veure/pretendre que no existeix. És millor omplir aquestes franges de temps amb banalitats, com consultar l'e-mail per tercera vegada en deu minuts o perseguir marcians de colors en una pantalleta ridícula, que no estar sense fer res i observar.

És més fàcil agafar un vol aeri d'una hora de durada—passant per cues, transbords i transports complementaris—que gaudir d'un viatge en tren, apreciament la transformació del paisatge, incorporant conscientment l'experiència del viatge. El plaer del dulce fare niente només és merescut en les èpoques de vacances o moments de pausa estipulats, i més justificat si s'ha passat per una prèvia sobredosis d'estrès.

L'automòbil

Conduir pot ser una acció meditativa o pot convertir-se en un malson —no és el mateix una carretera deserta i infinita d'Islàndia que intentar entrar a Barcelona un diumenge al vespre. Recórrer el mateix trajecte cada dia permet mecanitzar-lo i establir un estat suficientment relaxat per compaginar la conducció amb pensaments paral·lels. Podem mantenir converses, idear projectes, cantar, o organitzar la setmana, posant a prova la lògica de relació entre espai i temps.

La conducció nocturna, a no ser que sigui per paisatges il·luminats 24h, com Las Vegas, té una imprevisibilitat suggerent: el paisatge va apareixent a mesura que s'avança; la llum dels fars del cotxe permeten que el territori es reveli. L'espai davanter guanya protagonisme sobre el de darrera de manera evident però també sobre el lateral. Les imatges es tornen més efímeres.

L'autoestop, o les diferents variants de plataformes per compartir cotxe són maneres fantàstiques de conèixer un territori. Els circuits de transport específicament dissenyats pels turistes acaben essent guetos hermètics al funcionament real de la ciutat. Desplaçar-se pel territori a bord d'un conductor autòcton, especialment si flueix la conversa, permet un punt de vista més arrelat al paisatge.

Les gasolineres

Les gasolineres, font d'alimentació de l'automòbil, es converteixen en icones dins el funcionament de la ciutat contemporània. La gasolina ha estat i és causa de conflictes i polèmiques a nivell mundial. El petroli no és un recurs il·limitat i els cotxes de gasolina intoxiquen el planeta, però els vehicles continuen inundant ciutats i carreteres. Són espais que reben poca atenció però que provocarien una gran crisi si de cop desapareguessin. Aquesta dinàmica és extrapolable a la relació que tenim amb altres espais servidors de la ciutat, i per això és un espai rellevant dins l'estudi.

La gasolinera és un edifici-cartell, ha de ser vist a la distància, a la velocitat de l'automòbil, ha de causar un impacte visual, reforçat per les lleis del màrqueting: logotips, marques, preus, colors, i neons que s'encenen quan es fa de nit.



Les estacions de servei

A l'estació de servei "Rausan" ubicada a la carretera Nacional II km 341 (Alfajarín, Saragossa), el temps està en decalatge, no segueix les lògiques establertes. La decoració i els objectes han quedat en suspensió, en una dimensió atemporal. Tot i així, no és un edifici en desús, ni molt menys.

Una família desembolica uns croissants de bossa al costat d'un home que menja una mena d'estofat; al darrere, una parella pren un cafè, mentre una dona compra un raspall de dents a la botiga de productes bàsics. Un home gran s'està acabant un gelat comptessa a la barra mentre juga al solitari amb unes cartes tan atemporals com el seu entorn.

El bar-restaurant no tanca mai, els àpats no tenen nom, són pauses per agafar energia durant el viatge, tal com omplim el dipòsit del cotxe. El cotxe no esmorza ni sopa, nosaltres –a l'estació de servei Rausan- tampoc. Ens omplim de carburant. El cartell –RAUSAN-BAR-RESTAURANTE-HOTEL- s'il·lumina a la nit amb la mateixa força que ho fan les gasolineres.



Els aeroports

L'avió ha canviat dràsticament el concepte de desplaçament, ha distorsionat la relació entre espai i temps. L'aeroport s'ha convertit en el rei dels "no espais", i un dels equipaments més importants –o si més no innovadors i massificats- del segle XX. Els aeroports es converteixen en ciutats estandarditzades i artificials subministradores de necessitats falses, una terra de ningú per a tothom. Càpsules capaces de mantenir unes condicions –temperatura, humitat, so- estables i sota control. Engranatges capaços de convertir-nos en consumidors autònoms. Espais de pas, espais entre una destinació i l'altra, espais hermètics a l'entorn, espais en suspensió.

El desplaçament

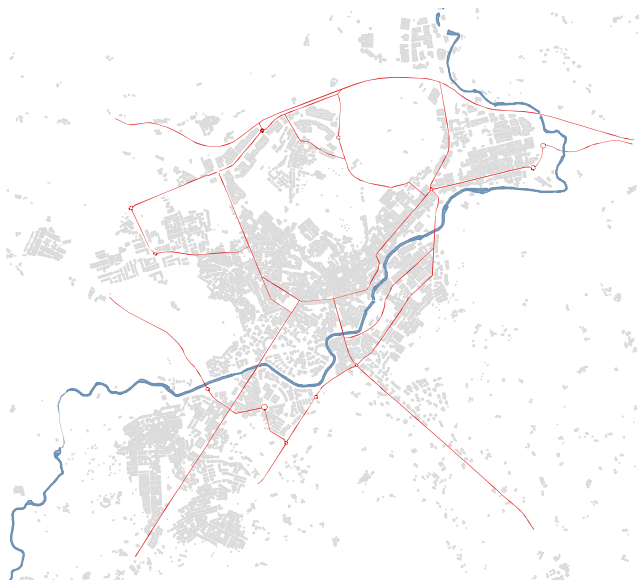
El mitjà de desplaçament per la ciutat –cotxe, moto, bici, tren, o caminant- fa variar dràsticament la percepció del paisatge. Les variables físiques es transformen: velocitat, acceleració, temperatura, alçada, distància. Caminar per la ciutat sol ser la manera més lliure i anàrquica, podent arribar a racons amagats sense dependre de prohibicions i dictadures circulatòries.

Les vies per on circula cada vehicle també determinen el recorregut i el punt de vista. Les distàncies calculades entre coordenades no sempre encaixen amb la sensació de distància, ja sigui en l'espai urbà o dins els edificis.

Hi ha dissenys aparentment innocus basats en la desubicació per ser una eina de manipulació: establiments comercials ideats per fer circular ineficientment els consumidors, escales mecàniques i cintes transportadores que ens permeten arribar a llocs llunyans o elevats sense esforç, minimitzant el temps de desplaçament i augmentant el de consum. Autèntics laberints quotidians.



030101 Categoria 1 aplicada a espais de la ciutat d'Olot



Els llocs concrets no són purs alhora de classificar-se, de manera que les categories es combinen en diferents graus. Alguns espais estan dissenyats específicament com a llocs de pas –sovint agafant altres usos alternatius, i altres es converteixen en llocs de transició espontàniament, mantenint –o no– la seva funció principal.

Aquesta categoria aplicada a la ciutat d'Olot, ens revela alguns espais concrets:

* Les carreteres que connecten Olot amb el territori (El vial Nord, la Carretera de St. Joan de les Abadesses-Avinguda dels Reis Catòlics, l'Avinguda de Sta. Coloma - Passeig de Barcelona, la carretera de Sta. Pau- Carrer Marià Vayreda, i l'Avinguda Sant Jordi) són espais literalment de transició, dissenyats i utilitzats per entrar i sortir de la ciutat. Vies des d'on el paisatge es percep a gran velocitat, on la visió general perifèrica eclipsa els detalls.

* Tots els carrers de la ciutat pertanyen a aquesta categoria; tot i estar dissenyats per circular, el desplaçament es converteix només en la punta de l'iceberg d'una sèrie d'accions, situacions, i paisatges que es construeixen i destrueixen simultàniament. Els carrers peatonals es defineixen, més enllà del seu traçat, per les façanes, per la presència dels vianants, per l'atmosfera. Aquests carrers donen accés als edificis –privats i públics– i places, espais per a la connexió i la socialització, en oposició a les carreteres, on cada ciutadà s'aïlla dins el seu cotxe.

* Un altre espai de pas evident és el pont. A Olot hi ha nou ponts que travessen el Riu Fluvià, permetent la unió entre les dues meitats de la ciutat. Alguns són peatonals i altres permeten la circulació d'automòbils.

* Més enllà dels espais dissenyats especialment per passar-hi, apareixen molts llocs on –independentment de quin sigui el seu ús principal– el fet de passar preval davant de l'estar. Són espais comuns a la majoria de ciutats: gasolineres, caixers automàtics, botigues. Aquests llocs es reparteixen per tota la ciutat, combinant la categoria d'espai de pas amb altres, com l'espera o la intermitència.



03 TOPOGRAFIES CONFUSES

02 Espais d'espera, en suspensió, d'hivernació

Exemples: estacions de tren, d'autobús i de metro, aeroports, sales d'espera hospitals, cues supermercat, semàfors

Exemples Olot: Estació d'autobusos, sala espera hospital, CAP, cues supermercat

Referents cinematogràfics: The terminal; No Man's Land; Good bye, Lenin!

Alguns establiments estan dissenyats pròpiament per a l'espera, i la seva nomenclatura ho reafirma: sales d'espera. Algunes es mantenen minimalistes –cadres, màquina de cafè–, com les sales d'hospital. Altres, omplen compulsivament l'horror vacui amb ofertes per consumir: estacions de tren i aeroports on una visita al duty free és tan obligatòria com passar pel control de seguretat. Els espais d'espera poden aparèixer també sense previ avís, com passa als embussos a les carreteres, els retards d'avions, comandes a restaurants...

En una societat on el temps és or, l'espera es pot convertir en una amenaça. Els espais d'espera colonitzen la ciutat, en contradicció amb la frustració que suposa la pèrdua de temps i la improductivitat de l'espera.

La buidor generada per aquests llocs se sol combatre amb estratègies com l'ús automatitzat i banal del mòbil o altres dispositius. Els llibres s'han convertit en pantalles; les finestres, en decoracions banals; la mirada, en un gest privilegiat reservat per situacions de necessitat. Fins i tot les esperes més efímeres, com les dels semàfors o les cues del supermercat, solen ser excusa per tornar a comprovar que no tenim un e-mail nou. Els més arriscats es permeten el luxe de convertir l'espera en un moment pel dulce far niente.

Les esperes tendeixen a alinear els cossos, en forma de cues rectes (supermercat, banc, missa), cues en forma de laberint (aeroports), cues desordenades (barres de bars, lavabos de festes, entrades i sortides de les escoles) línies de seients (sales d'espera, estacions). Els protocols intrínsecs es fan visibles, però no sempre les intencions d'aquestes dictadures subliminals.

També hi ha llocs que esperen literalment, condicionats a decisions externes: edificis pendents de rehabilitació, terrenys pendents de construcció, bars pendents de reobertura. Els motius són diversos: falta de pressupost, temes legals existents, decisions personals, acords amb institucions, gestions i normatives.



030201 Categoria 2 aplicada a espais de la ciutat d'Olot



Els llocs concrets no són purs en la classificació, de manera que les categories es combinen en diferents graus. Alguns espais estan dissenyats específicament com a llocs d'espera –sovint agafant altres usos alternatius-, i altres es converteixen en llocs de transició espontàniament, mantenint –o no- la seva funció principal.



Aquesta categoria aplicada a la ciutat d'Olot ens revela alguns espais concrets:

* L'estació d'autobusos, lloc arquetípic dins la categoria, determina una espera regulada per horaris més o menys precisos; és un espai equipat amb mobiliari destinat a l'espera: bancs, zona coberta per protegir de la pluja i el sol, pantalles informatives, alguna màquina expendedora de begudes. Les instal·lacions d'empreses de transport de més envergadura, agafen un caràcter més comercial, com passa en aeroports, on el mobiliari bàsic queda eclipsat per botigues i restauració.

* El nou hospital, el CAP i altres centres sanitaris privats tenen, com és d'esperar, sales d'espera. Sales on la percepció del temps es pot distorsionar per la intensitat emocional –esperança, nervis, impaciència, preocupació, adrenalina. Espais de contrast, on un simple envà o forjat pot separar habitacions plenes de vida amb altres menys esperançadores. Espais on l'arquitectura va molt més enllà de la construcció en si.

* L'espera pot ser també lleugera i fins i tot pot passar desapercebuda, tapada pels hàbits i la rutina: cues al supermercat, a la plaça mercat, al banc, a les oficines públiques. Esperes que creen moments per socialitzar, o simplement per estar, i observar.



03 TOPOGRAFIES CONFUSES

03 Espais servidors, invisibilitzats, esclaus

Exemples: banys, aparcaments, deixalleries, cuines de restaurants, magatzems, supermercats gasolineres

Exemples Olot: sala de màquines de la piscina Municipal, obrador fleca can Carbasseres, magatzems

Referents cinematogràfics: Metropolis; My blueberrynights; Sweet sixteen

Els espais servidors existeixen per servir o complementar altres espais suposadament principals. Són espais que, com passa amb el personal de manteniment i neteja, tothom exigeix però ningú vol veure. Els espais servidors són imprescindibles per a la vida quotidiana, però invisibilitzats per la societat.

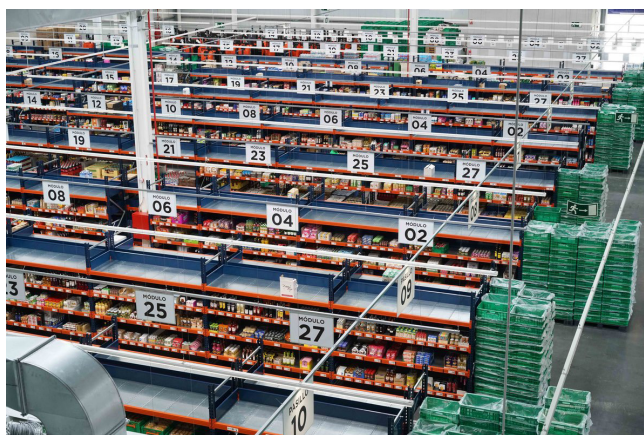
Alguns espais servidors es converteixen en esclaus quan no es poden permetre el luxe de descansar. De la mateixa manera que els òrgans interns viscosos ens permeten viure i mostrar una imatge externa impol·luta, aquests espais són engranatges bruts i ocults que permeten mostrar una ciutat atractiva, a punt per ser plasmada a les guies turístiques.

Però qui determina les jerarquies entre espais principals i complementaris? Els espais de poder no són immutables, i a vegades poden quedar enlluernats pel potencial colonitzador dels espais marginats. El cúmul de variables que donen vida a un espai és incontrolable. Per exemple, àrees indesitjades reconegudes només per la seva faceta funcional que es converteixen en localitzacions privilegiades per estar lliures de la massificació turística.

Façanes de marbre que amaguen bancs corruptes, edificis icona que amaguen sales inutilitzades, banys luxosos que amaguen els mateixos residus que la resta de banys, places buides que amaguen pàrquings subterranis, piscines transparents que amaguen sales de màquines, bistecs al pebre verd que amaguen escorxadors i bates plenes de sang.

Cada espai és servidor en més o menys grau, i no sempre tenen perquè estar amagats. Les cuines han passat de ser espais petits i sovint esclaus a ser espais d'exhibició a molts restaurants. Altres espais combinen la naturalesa utilitària amb l'exhibició, desenvolupant estratègies seductores per atraure clients: supermercats i gasolineres que lluiten per ser vistos.

No es tracta de victimitzar ni treure a la llum aquests espais invisibilitzats, però ser conscients de la seva existència ens fa ciutadans més sensibles, més lligats a la realitat. Ens dona dret a opinar, decidir com volem interactuar amb aquesta ciutat viva, que no ens ve donada, sinó que la construïm tots amb els nostres hàbits i amb cada decisió.



030301 Categoria 3 aplicada a espais de la ciutat d'Olot

Aquesta categoria aplicada a la ciutat d'Olot, ens revela alguns espais concrets:

* La sala de màquines de la piscina Municipal és un espai clarament servidor, que permet mantenir les piscines exteriors en les condicions esperades i l'aigua transparent. Un espai soterrat sota la gespa on només hi accedeixen els treballadors de manteniment. Difícilment els banyistes pensen en la sala de màquines mentre practiquen crol, tot i tenir-la a pocs metres de distància; no per ignorància, sinó per omissió. I com la de la piscina, les sales de màquines omplen les instal·lacions d'establiments repartits per tota la ciutat, permetent el funcionament de la xarxa de serveis.

* L'obrador de Can Carbasseres, i el de la resta de fleques artesanes d'Olot, treballa de matinada per poder tenir els productes a punt a primera hora del matí. Un lloc pels treballadors, on les hores de transició entre nit i dia es converteixen en el fragment de temps per generar producte sense la pressió dels clients.

* Gairebé tots els equipaments i serveis tenen espais amagats al públic, espais reservats als treballadors i a emmagatzemar producte: els vestidors del camp de futbol, els magatzems del supermercat Consum, la sala de residus de l'escorxador Olot Meats, les sales de rentat de roba a l'alberg Torre Malagrida; la llista és interminable.



03 TOPOGRAFIES CONFUSES

04 Espais perifèrics, descontextualitzats, desubicats

Exemples: barris perifèrics, desconnectats de les vies accessibles, solars resultants d'enderrocs

Exemples Olot: Barri de les Tries, Barri de Sant Roc, Els Tossols, La Moixina, La Solfa

Referents cinematogràfics: Kynodontas; Syndromes and a Century; The wire; The Lobster

El binomi centre-perifèria més clàssic ha quedat obsolet a l'hora de definir l'organització de moltes ciutats. Per començar, quan parlem de centre, ens referim al centre històric, al centre comercial, a l'espai on hi ha més vida?

Definir models de ciutat ens ajuda a comparar-les i a entendre-les, però cada ciutat és única, i està en transformació constant –en alguns casos de manera evident, en altres a escala més subtil– demanant una metodologia flexible. Els nous models de ciutat es continuen hibridant: ciutats amb més d'un centre, amb barris perifèrics que es converteixen en poblacions independents, amb zones perifèriques per posició però centrals a nivell de funcionament.

Fins i tot apareixen ciutats noves sense centre històric. A Europa estem acostumats a estudiar les ciutats a partir de la seva història, sobre un llegat determinant, però hi ha ciutats que neixen d'una tabula rasa, sobretot a Amèrica i Àsia: Naypyidaw, Sun City, Astaná, Dubai, o Wolfsburg.

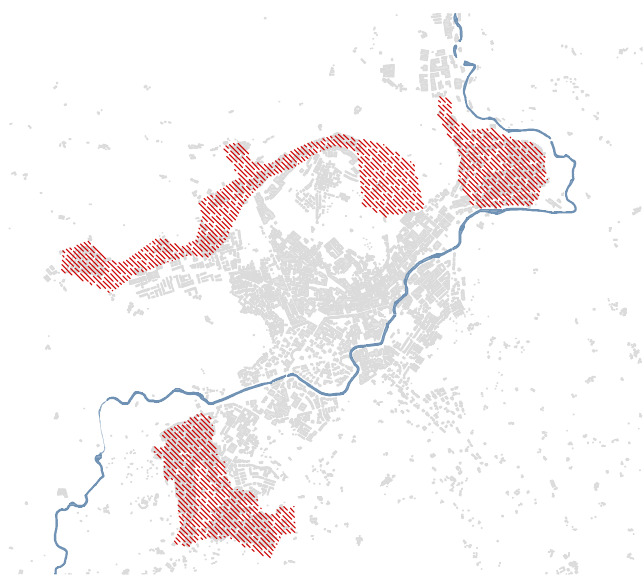
Els barris perifèrics de les grans ciutats americanes són blancs de diana on rodar pel·lícules, decorats per a videoclips o photo shootings. És el contrast el que ens atrau? Les capes que acumulen aquests espais envellits? La sensació de nostàlgia? El pes que dona el pas del temps?

Alguns espais, independentment de si la seva posició és perifèrica o no, queden descontextualitzats al no adaptar-se als canvis del seu voltant, com illes hermètiques i resistents. A vegades com a incapacitat d'adaptació, com podria ser el cas d'algunes institucions que no evolucionen, o a vegades com a resistència positiva, com edificis històrics, serveis/comerços autòctons, locals autèntics que no sucumbeixen a la tirania de les modes.

Els espais desubicats també poden pertànyer a la classe alta. A moltes grans ciutats apareixen zones especialitzades deslligades del seu entorn però connectades a altres xarxes amb el mateix camp d'especialització. Per exemple, la zona de finances a Frankfurt, de moda a Milà, o d'art contemporani a París. No són barris marginals, sinó més aviat marginadors, o simplement indiferents al context. Micro ciutats dins una gran ciutat.



030401 Categoria 4 aplicada a espais de la ciutat d'Olot



Els llocs concrets no són purs en la classificació, de manera que les categories es combinen en diferents graus. Alguns espais estan dissenyats específicament com a llocs d'espera –sovint agafant altres usos alternatius-, i altres es converteixen en llocs de transició espontàniament, mantenint –o no- la seva funció principal.

Els barris que queden més allunyats del nucli antic són el de Les Planotes, Sant Roc, Bonavista, pla de Baix, i les Tries. El pla de Baix – Sant Andreu, al nord i Les Tries, al nord i nord est, són bàsicament zones industrials, però també inclouen altres usos. La resta de barris de l'extraradi són sobretot residencials.

Els barris perifèrics sovint s'associen a l'exclusió social i a la desconexió, però tenint en compte la mida de la ciutat d'Olot, la distància fins al centre no és mai excessiva. La ubicació perimetral pot oferir algunes avantatges, com per exemple el contacte immediat amb l'entorn natural, més zones d'aparcament, i més tranquil·litat. La majoria d'aquests barris tenen un local social on es fan activitats que dinamitzen la vida de barri.

Moltes zones perifèriques d'Olot són, de fet, privilegiades, amb una forta relació amb la naturalesa. La font de les Tries, per exemple, és un racó amagat preciós, o l'estadi olímpic dels Tossols, més conegut, però igualment separat del centre i molt ben considerat.



03 TOPOGRAFIES CONFUSES

05 Espais estandaritzats, artificials, banals

Exemples: camps de golf, parcs d'atraccions, cadenes de restaurants, de supermercats, d'hotels, ciutats espectacle, centres comercials, aeroports, sales de joc, cinemes, teatres, creuers massificats

Exemples Olot: Franquícies, pista de gel Nadal, multicines, teatres.

Referents cinematogràfics: The Florida Project; Lost in Translation; Família; Once upon a time in Hollywood

La globalització és un fenomen indiscutible. Trobar un McDonald's a gairebé qualsevol país del món sembla donar una sensació de seguretat a molta gent: millor dolent conegut que bo per conèixer. Desplaçar-se 7000 km en sis hores per anar des d'un Starbucks de Barcelona a un Starbucks de Mumbai crea un decalatge d'espai i de temps difícil d'assimilar, capaç de desubicar-nos. Distorsiona la sensació de distància i d'identitat.

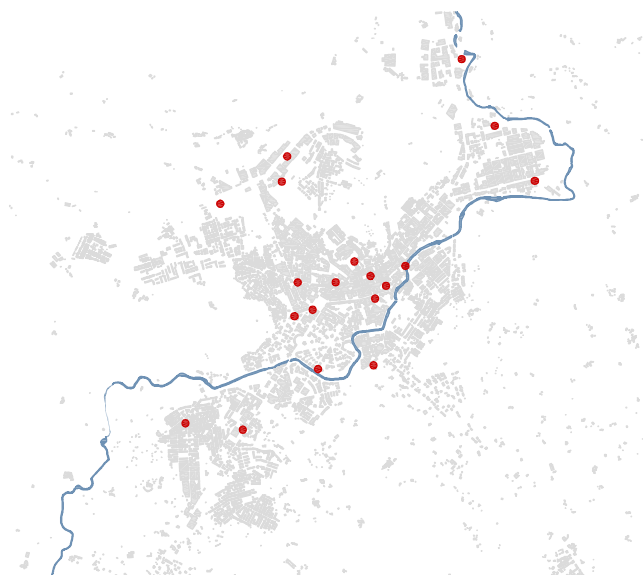
El funcionament dels espais estandaritzats es basa en la productivitat econòmica i no en les necessitats reals de la població. Aquests llocs converteixen els individus en consumidors anònims; són espais de ningú per a tothom, amb la capacitat de manipular masses de gent. Poden ser sales de jocs, hotels de luxe, aeroports. Espais independents de la cultura autòctona, deslligats del paisatge, que ens ofereixen plaers incongruents, com pistes d'esquí al desert, camps de golfs en zones on la pluja escasseja, mangos i síndries durant tot l'any.

Els espais estandaritzats solen tenir un caràcter artificial, a vegades fins i tot abstracte, potser per estar més lligats a les imatges de revistes i pel·lícules que a la realitat. El grau d'artificialitat és subjectiu i depèn tant de les característiques arquitectòniques –materials, colors, textures- com dels seus usos i funcionament.

L'artificialitat també pot ser resultat d'una forta relació amb la ficció: sales de cinema, teatres, escape rooms. Són espais on es permet fugir de la rutina, i dur a terme conductes que en altres espais podrien ser inadequades o fins i tot prohibides. Aquests espais tenen les seves pròpies normes, i tenen la capacitat d'activar el fenomen de *Suspension of disbelief* als observadors, que accepten el pacte; els ciutadans ens convertim en públic.



030501 Categoria 5 aplicada a espais de la ciutat d'Olot



Aquesta categoria aplicada a l'estudi d'Olot, ens revela alguns espais concrets:

* La pista de patinatge sobre gel instal·lada a la plaça Major d'Olot durant tres setmanes per Nadal. El paviment de la plaça es cobreix de gel artificial i tot l'entorn de decoracions nadalenques, transformant l'atmosfera de la plaça, els seus usos, i el seu nivell d'activitat. Aquesta transformació apareix durant un període que justifica la seva naturalesa artificial en tots els aspectes, i que omple també altres espais de la ciutat. Uns dies de felicitat, unió i regals per tothom, la festa del consum ambientada amb llums de colors.



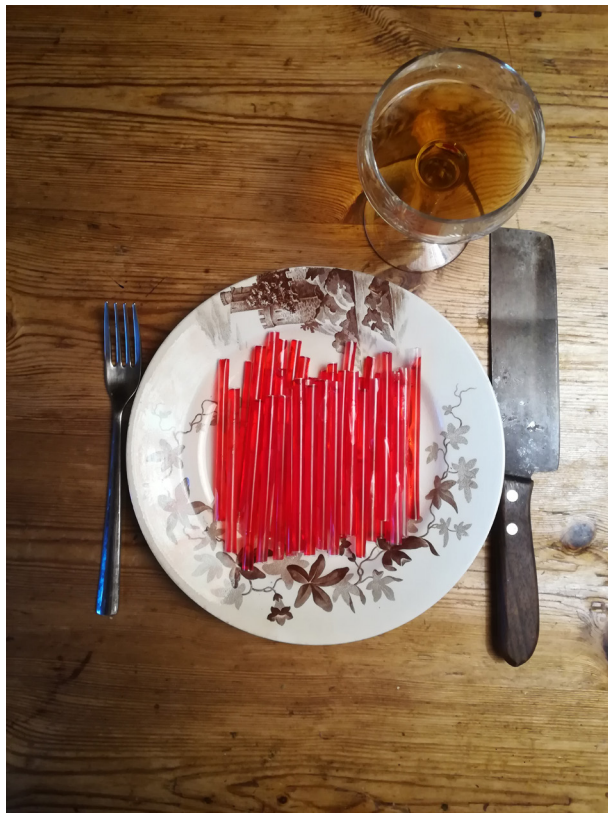
* Les franquícies de botigues de roba, que inunden la majoria de ciutats dels països desenvolupats i unifiquen la moda accessible, també tenen un lloc a Olot, cal dir que sense arribar a la colonització. Es concentren al nucli antic de la ciutat, sobretot al llarg del Carrer St. Rafel i el carrer Major, compartint emplaçament amb comerços i locals més tradicionals o històrics.

* Els multicines Olot, situats a l'oest de la Plaça Clarà, són un espai per a la ficció; entrem al cine oberts a suspendre la nostra incredulitat. Les imatges agafen més força que la realitat, els espais de la pantalla amplien la realitat, permetent estar a dos llocs diferents alhora.

* Els teatres i espais per a les arts escèniques també tenen una naturalesa artificial. L'escena és l'espai concebut per a la ficció, la interpretació, la representació. Podem regular-ne els paràmetres (il·luminació, so, decorat...) artificialment, afegint colorants, edulcorants i intensificadors del sabor. L'acció escènica, doncs, es construeix sobre uns fonaments volgudament falsos. Els multicines Olot tenen un plus d'artificialitat, pel seu caràcter comercial i un funcionament sotmès a un engranatge nacional i internacional. Un espai que seria traslladable a qualsevol altre ciutat.

* L'any 2003 l'empresa multinacional McDonald's, símbol de la globalització en restauració, va obrir un local a Olot. Després de dos anys d'accions reivindicatives per part d'alguns ciutadans –defensa de la cuina autòctona, crítica a la precarietat laboral dels treballadors, complementat amb la falta de clientela-, el local va tancar.





Sense colorants, ni conservants. 0% grasses trans

03 TOPOGRAFIES CONFUSES

06 Espais intermitents, inestables, mòbils

Exemples: mercats setmanals, fires, càmpings, poblats nòmades, edificis en construcció, festivals, bastides, venda de cerveses ambulants (llauners), top-manta

Exemples Olot: Mercat setmanal dels dilluns, construccions efímeres de Lluèrnia, food trucks durant els festivals

Referents cinematogràfics: En construcció; Die fetten Jahre sind vorbei

La inestabilitat en un espai pot ser literal o conceptual, i pot aparèixer a diferents nivells: inestabilitat d'horaris, d'usos, de distribució, de funcionament, etc. Hi ha llocs que fins i tot poden aparèixer i desaparèixer. La inestabilitat implica moviment, una característica bàsica per la supervivència evolutiva: sense capacitat d'adaptació, no hi ha garanties d'èxit.

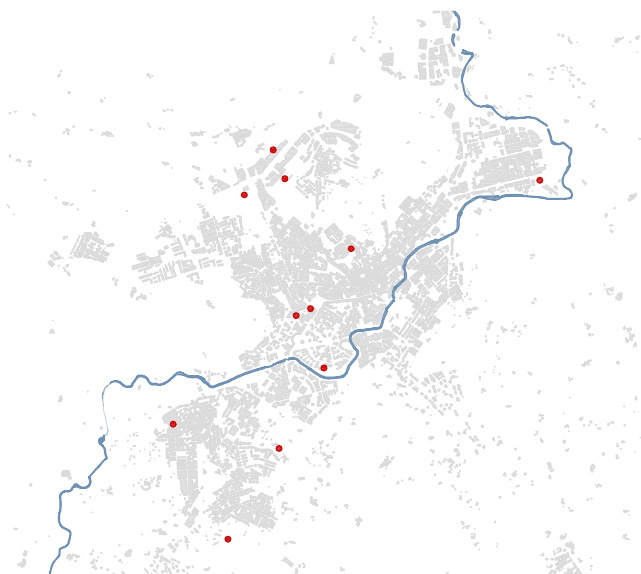
La intermitència pot ser organitzada i cíclica, com passa amb el mercat instal·lat una vegada a la setmana, o pot ser arbitrària, com passa en càmpings, on el paisatge de tendes es construeix i destrueix simultàniament. Les parets mitgeres es desvelen arrel de l'enderrocament de les construccions adjacents, a vegades queden despulades indefinidament, a vegades es converteixen en el llenç per artistes d'art urbà.

Les poblacions nòmades són un exemple arquetípic d'aquests espais mòbils: no es defineixen per les seves coordenades geogràfiques, sinó pels seus habitants, els seus hàbits, el seu funcionament. A algunes zones d'Amèrica, gran part dels habitatges són cases mòbils; se solen organitzar en barris bastant fixes en el territori, però sempre amb la possibilitat de traslladar-se o de rebre nous veïns.

En alguns casos la mobilitat és mil·limètrica i no es pot apreciar la transformació fins al cap d'un temps, o apareix a nivell de funcionament, sense afectar les característiques físiques de l'espai en sí. Els canvis d'ús poden originar-se a partir dels hàbits de la vida col·lectiva, de la manera com els ciutadans es relacionen entre ells i amb la ciutat. Aquests espais tendeixen a conformar una mena de xarxa, flexible i canviant, que acaba definint una identitat pròpia, com per exemple associacions de veïns, llauners, etc.



030601 Categoria 6 aplicada a espais de la ciutat d'Olot



Els llocs concrets no són purs alhora de classificar-se, de manera que les categories es combinen en diferents graus. Els espais mòbils solen aparèixer espontàniament, sovint afegint-se a altres categories o a un ús principal prèviament dissenyat. Aquesta categoria aplicada a l'estudi d'Olot, ens revela alguns espais concrets, tot i que en realitat tots els espais tenen un grau d'inestabilitat:

* El mercat dels dilluns és un esdeveniment important per Olot; amb orígens al segle XIII, transforma la zona del Firalet, la Plaça Balmes i els carrers adjacents, un matí a la setmana. El mercat setmanal, celebrat a la majoria de pobles i ciutats, canvia l'ús dels carrers i places durant unes hores, definint una topografia intermitent regida per un calendari i horaris preestablerts. El mercat d'Olot ofereix roba, productes alimentaris, i també un espai per socialitzar.

* La piscina Municipal pertany a un altre tipus d'intermitència, també regulada, però concentrada durant dos mesos a l'any; les instal·lacions hivernen completament durant deu mesos per convertir-se en un espai hiperactiu durant l'estiu. Ja està en marxa el projecte de construcció d'una piscina coberta Municipal a la ciutat.

* Un altre tipus d'arquitectura intermitent, aquesta menys constant i previsible, són els *food trucks* i construccions efímeres que apareixen durant festivals o esdeveniments puntuals –Les Festes del Tura (Festa Major d'Olot), Sismògraf, Nibiru, Lluèrnia, Parc electrònic, etc.- celebrats a Olot i el territori de la Garrotxa sobretot durant l'època de primavera i estiu.



03 TOPOGRAFIES CONFUSES

07 Espais infinits, difusos, intangibles

Exemples: espai aeri, espai prohibit, triangle de les Bermudes, llimbs, espais de venda ambulant, espai d'oci, espai publicitari, aigües territorial, espai de protecció

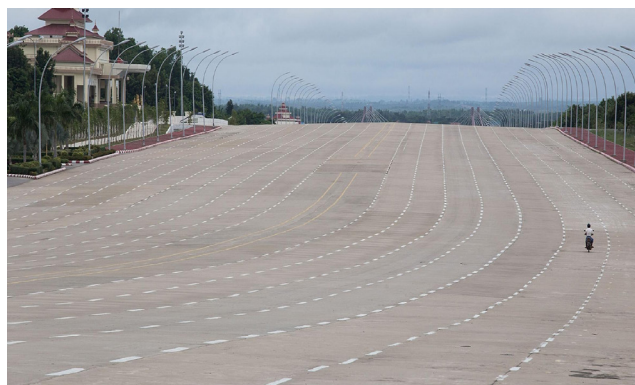
Exemples Olot: espai buit on hi havia les cabines telefòniques del Firal, fleca can Carbasseres, espai sonor dels festivals

Referents cinematogràfics: Dogville; Bin-jip; Caché; No Man's Land

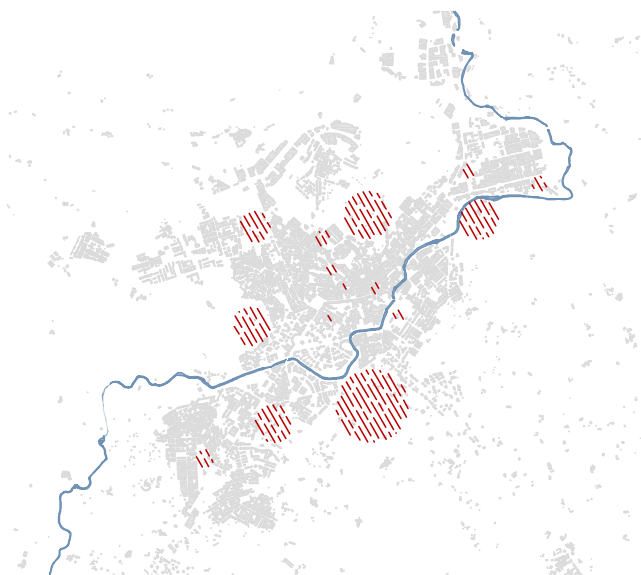
El caràcter d'infinitud aplicat als espais es pot entendre en sentit literal o conceptual. Els espais d'aquesta categoria són difícils de mesurar o delimitar, o fins i tot de descriure. Els espais poden ser il·limitats també per la seva capacitat d'emmagatzemar records i generar imatges connectades a altres topografies, permetent que l'espai en sí s'expandeixi i perdi els seus límits.

Els espais intangibles no es poden tocar i tampoc dibuixar, si més no, no de manera unívoca. Tota representació d'un espai és una versió subjectiva d'una mirada concreta, però hi ha espais que no es defineixen per la seva forma ni característiques visuals. Se'n pot parlar, i poden convertir-se en escenari per a anècdotes i històries fictícies, com passa amb el triangle de les bermudes, el llimbs, o l'infern. Topografies que tenen la capacitat de ser versionades o manipulades per l'imaginari.

Aquests espais difusos també apareixen per la necessitat de definir espais a nivell d'organització: espai aeri, espai prohibit, distància de seguretat. Són lapsus d'espai inserits dins una seqüència d'ambients híper codificats, proposant una estructuració de significats col·lectius, amb la possibilitat d'incloure intencions subliminals.



030701 Categoria 7 aplicada a espais de la ciutat d'Olot



Aquesta categoria aplicada a l'estudi d'Olot, ens revela alguns espais concrets:

* Les cabines telefòniques del Firal ja no existeixen, però la gent continua utilitzant-les com a punt de trobada, posant de manifest la resistència de les fites establertes pels ciutadans, manipulant inconscientment el valor de l'arquitectura de l'espai públic, donant identitat a la ciutat.

* L'espai sonor és també infinit, capaç d'expandir les ones sonores més enllà dels límits evidents. Concerts, converses, festes, i en definitiva tots els sons urbans.

* La fleca Can Carbasseres és coneguda a Olot pels seus tortells de matafaluga; el local s'expandeix més enllà de les seves parets, a través de l'olor que desprèn. Omple el carrer de Sant Rafel i fins i tot més enllà quan algú s'emporta un dels tortells. Passa el mateix amb les altres fleques de la ciutat i establiments amb productes d'olor característica. Espais d'extensió canviant i difícil de definir.

* L'espai aeri és un espai infinit i difús, comú en tots els pobles i ciutats del món. És un volum d'espai difícil de representar i generador de conflictes entorn a la propietat i la sobirania, regulat per a la circulació d'avions i per garantir la seguretat estatal. Les legislacions estan en un moment d'instabilitat per la inclusió de nous elements, com la regulació dels drons. Veiem l'espai aeri constantment –sense apreciar-ne els límits- però difícilment influeix alhora de definir la identitat de cada ciutat. El punt de vista aeri és un dels més privilegiats per captar la forma de la ciutat en conjunt.



03 TOPOGRAFIES CONFUSES

08 Espais intocables, que toquen la mort

Exemples: cementiris, tanatoris, escorxadors, fàbriques d'armes, esglésies, hospitals, bases militars

Exemples Olot: Cementiri, Tanatori, Funerària Puig, Funerària Besora, Olot Meats

Referents cinematogràfics: Six feet under; The sea of trees; Departures; Alps

La mort és un tema tabú per gran part de la societat occidental. No està prohibit parlar-ne, però se sol evitar o tractar amb hipersensibilitat, apareixent a les converses emmascarat amb un excés d'eufemismes. Els espais que es relacionen amb la mort solen estar contagiats d'aquesta estigma. Poden ser espais de dol, de culte, o fins i tot espais evitats.

Els llocs per retre culte als morts són espais sagrats des de l'antiguitat, han tingut molta importància al llarg del temps, cada cultura a la seva manera. En alguns casos els llocs intenten apropar-se a la neutralitat i la simplicitat, espais de silenci.

Algunes cultures, com la mexicana, omplen els espais que toquen la mort de color; el comiat dels éssers estimats es converteix en una celebració, en un viatge cap a una topografia desconeguda però no per això rebutjada

Inevitablement, a part dels espais considerats de culte, apareixen llocs on la gestió de la mort és més freda i resolutiva, com són els tanatoris i tota la indústria que gira al voltant de l'enterrament com a acte pràctic, més enllà del simbòlic. Les sales dels tanatoris, els llocs on es construeixen els taüts i les urnes, els catàlegs i mostradors per comercialitzar-los, les botigues de flors ubicades estratègicament.

Les connotacions i sensacions en aquests llocs solen estar impregnades de nostàlgia, tristesa, impotència –cementiris, tanatoris, esglésies-, però també poden estar sotmesos al consum o al poder, com passa als escorxadors i a les fàbriques d'armes.



030801 Categoria 8 aplicada a espais de la ciutat d'Olot



Aquesta categoria aplicada a l'estudi d'Olot, ens revela alguns espais concrets:

* Durant la Guerra Civil, es va forjar una fàbrica d'armes (F-15) a la ciutat d'Olot per la CIG (Comissió d'Indústries de Guerra). A mitjans de 1937 es va crear una concentració de petits tallers equipats amb maquinària destinada a construir armes lleugeres, cartutxeria i granades. Material per a la defensa, i inevitablement, també per a la matança.



* El cementiri d'Olot, a la falda del volcà Montsacopa, es relaciona amb la mort des del silenci, des del culte. Un espai tranquil on passejar i visitar els éssers estimats amb una certa intimitat. El tanatori, la funerària Puig i la funerària Besora són espais que tracten amb la mort d'una manera més pràctica i regulada, gestionant tasques necessàries i posant certa distància emocional. Aquests espais, com els hospitals, concentren una quantitat d'emocions que són absorbides d'alguna manera per l'atmosfera del lloc.

* Els volcans són un cas únic. El fet d'estar inactius permet la convivència amb la ciutat d'Olot i els altres pobles de la Garrotxa, convertint-se en espais naturals privilegiats. Són topografies importants a nivell geològic; fins l'any 1991 encara se n'extreia greda com a matèria prima per a la producció del formigó, o, a més petita escala, per a la creació de camins. El tall del volcà Croscat n'és una evidència il·lustrativa. Actualment els terrenys estan restaurats i protegits, convertint-se en espais d'interès científic, paisatgístic, i pedagògic.

* Hi ha altres espais que es relacionen amb la mort des d'una altra perspectiva menys sensible, com l'escorxador Olot Meats, que mecanitza el sacrifici d'animals, convertint la mort en mitjà per a la producció i el consum.



03 TOPOGRAFIES CONFUSES

09 Espais intoxicats, conflictius, bastards

Exemples: presó, psiquiàtric, fàbriques, barris conflictius, mines, prostíbuls, tapaderes, camps de concentració, abocador

Exemples Olot: deixalleries, abocador de Beuda, gasolineres

Referents cinematogràfics: La vida secreta de las palabras; Shutter Island; The leftovers; La vita è bella; Frances

Els espais residuals amb connotacions negatives solen ser evitats, ignorats, o només visibilitzats a través de notícies o exposicions de fotoperiodisme. Espais exclosos de les guies turístiques i on difícilment portaríem un amic estranger que visita la ciutat. Aquests llocs sovint tenen càrregues polítiques, socials i emocionals massa potents com per fer-ne una valoració unificadora i superficial.

Els espais conflictius i barris bastards solen ser evitats o destinats a ser erradicats i la gent que s'hi connecta sol ser criticada o jutjada. En alguns casos es dedica temps i recursos a entendre el seu funcionament, les seves problemàtiques, els seus potencials, les possibles intervencions. El molts casos el conflicte neix de la nostra mirada cap aquests espais, i no dels espais en sí.

Dins d'aquesta categoria apareixen subcategories amb algunes característiques comunes, però amb diferències essencials que necessiten un estudi profund a nivell polític i social per poder intervenir-hi. Què converteix aquests espais en indesitjables? Cal solucionar l'espai o un conflicte real més profund? Cal integrar-los a la ciutat suposadament correcta? Potser alguns d'aquests espais bastards tenen potencials que es poden explotar? Com influeix el poder en la gestió dels espais?

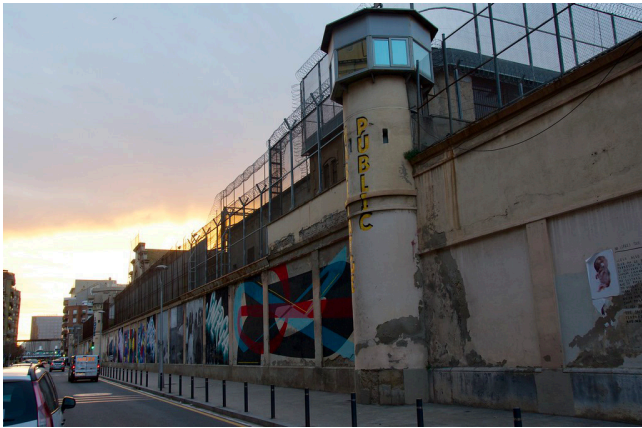
La intoxicació dels espais pot ser literal, com indústries que tracten amb productes tòxics o mines, on els treballadors són exposats a aquests tòxics amb més o menys grau i més o menys consciència, segons el cas.

Els espais literalment intoxicats poden ser espais ben valorats per l'aportació que fan –econòmica, productiva, tecnològica– per exemple, les grans indústries. Si aquesta toxicitat no afecta a la resta de la població, sol ser ignorada socialment.

La toxicitat pot ser també conceptual, arrel d'una mala imatge o certs prejudicis socials: presons, reformatoris, hospitals psiquiàtrics, espais fora de la zona de confort, on les conductes s'intenten híper codificar per evitar el perill de l'imprevist.

El conflicte pot sorgir també de la manera de gestionar els espais, com seria el cas de tapaderes il·legals, prostíbuls, o espais de tràfic de drogues. Alguns casos són zones ja localitzades, amb aspecte convencional però amb un dret d'admissió reservat i una xarxa sòlida de base, com els espais gestionats per la màfia. Altres estan més difusos pels espais públics, i apareixen sovint com a recurs de supervivència, visibilitzant la punta d'un iceberg profund que amaga problemes molt més complexos d'un sistema capitalista-consumista: les cases ocupa, el top-manta, les xarxes de venedors de cervesa ambulants...

Alguns casos de no llocs bastards superen un discurs lògic i coherent, posant de manifest una corrupció cruel i inexplicable del poder, com podien ser els camps de concentració, espais que només ens atrevim a captar des de l'abstracció, el distanciament històric, o en formats ficticis com el cinema o la literatura. Espais paral·lels a la realitat, en suspensió, espais de ningú on els treballadors són les pròpies víctimes. Espais del terror.



030901 Categoria 9 aplicada a espais de la ciutat d'Olot



Aquesta categoria aplicada a la ciutat d'Olot, no revela gaires espais, o si més no el grau d'intoxicació és baix.

* Les gasolineres, icones de la colonització automobilística de les ciutats, contenen litres d'or tòxic. La gasolina és un producte polèmic pels conflictes creats a nivell mundial i pel fet de ser un recurs limitat. El seu nivell d'intoxicació és doncs, literal i conceptual.

* Olot té dues deixalleries, una situada al polígon del pla de Baix i una altra a les Freixes; són espais que gestionen els residus municipals. L'abocador funciona a nivell comarcal, situat al municipi de Beuda; l'any 2005 va ser objecte de polèmiques per la proposta de reubicar-lo. Els abocadors són espais inevitables, tothom els vols lluny però tots contribuïm a la seva hiperactivitat, generant tones de residus.





Sense gluten. Sense lactosa. 0% grasses trans

03 TOPOGRAFIES CONFUSES

10 Espais amagats, oblidats, aïllats

Exemples: camps de refugiats, construccions inacabades, mitgeres, convents, monestirs, ashrams, pobles abandonats, viles olímpiques oblidades, gasolineres fora de servei

Exemples Olot: convent del Carme, convent dels Caputxins, fàbriques abandonades Fluvià, antiga discoteca Kratter's

Referències cinematogràfiques: Castaway on the moon; Primavera, verano, otoño, invierno, y otra vez primavera; Nadie Sabe; The shining; The lobster

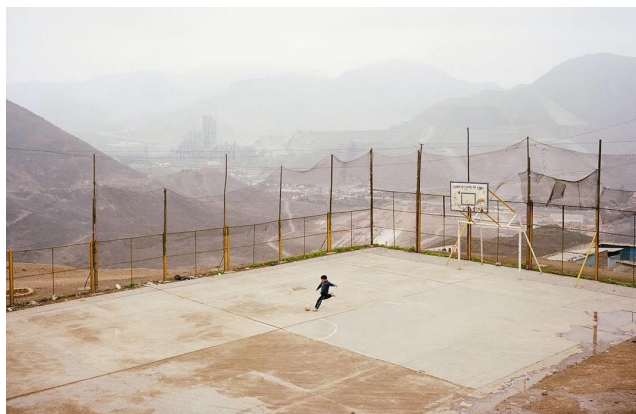
Els espais buits sense previsió d'un futur clar són perseguits i absorbits per la inèrcia del sistema capitalista. Potser si se'ls donés la possibilitat de mantenir les seves característiques erràtiques, podrien transformar-se des d'un punt de vista menys eficient però més coherent amb el funcionament de la ciutat i les necessitats reals dels ciutadans. L'espai buit dóna aire a la ciutat, dóna la possibilitat a les persones a apropiarse'n i de proposar intervencions des de l'experiència quotidiana.

Els espais d'aquesta categoria estan oblidats i apagats però emmagatzemen l'energia d'un passat actiu. Edificis passats de moda o eclipsats per la novetat, a l'espera de ser reformats o substituïts per altres de millors. Espais eliminats del territori per la manca d'ús, productivitat, èxit mediàtic o recursos econòmics. Espais que no són "útils" per a la ciutat, que no generen riquesa.

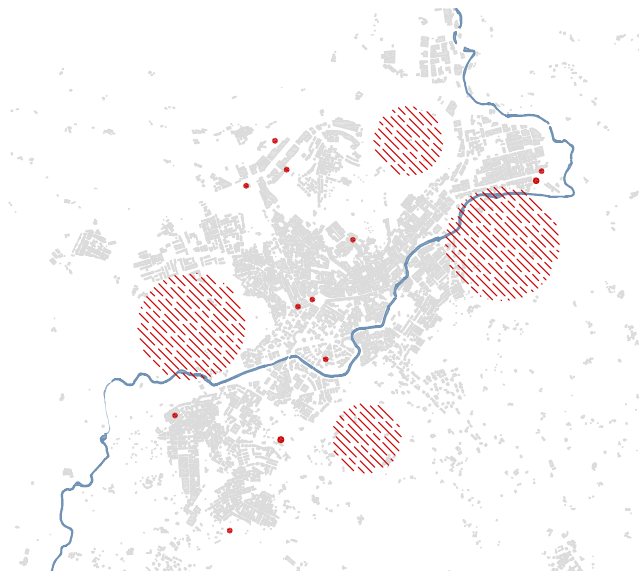
Tal i com els objectes del nostre voltant es tornen obsolets, hi ha espais que també tenen data de caducitat. Però la desactivació d'aquests espais no sempre és negativa; alguns llocs necessiten desaparèixer un temps per ser utilitzats en un futur, com els terrenys en guaret, que descansen per recuperar les seves propietats i ser més fèrtils la temporada següent.

Alguns espais continuen en funcionament però queden intencionadament aïllats del circuit estàndard, com per exemple els monestirs o els guetos. No sempre són totalment independents i autosuficients, però sí que tendeixen a tancar-se en ells mateixos i crear una manera de funcionar pròpia. Els usuaris d'aquests espais sovint tenen molt en comú, pertanyen a un mateix grup social, o comparteixen una filosofia de vida. A vegades es converteixen en espais prohibits per la gent aliena a aquests grups.

Aquesta categoria no té perquè ser negativa; hi ha espais que simplement necessiten desaparèixer un temps per ser utilitzats en moments concrets, o per transformar-se. El fet d'estar amagats o adormits no els nega la capacitat d'afectar l'entorn amb el seu eco.



031001 Categoria 10 aplicada a espais de la ciutat d'Olot



Aquesta categoria aplicada a l'estudi d'Olot, ens revela alguns espais concrets:

* Els convents i monestirs són espais il·lustratius d'aquesta categoria: espais on l'aïllament és una convicció que va més enllà de la distància geogràfica / cartogràfica. A Olot van ser rellevants el convent del Carme, de l'ordre de les Carmelites, i el convent dels Caputxins.

* El convent del Carme es va fundar l'any 1565; l'edifici encara perdura al centre d'Olot. El claustre renaixentista, declarat Monument d'Interès Históricoartístic, forma part de l'Escola d'Art i Disseny d'Olot. Els murs del convent conserven l'eco d'un passat històric, convivint amb una contemporaneïtat que, inevitablement, crea una contradicció de context: Un convent com a espai representatiu de la reclusió però situat al bell mig de la ciutat, i lligat a la innovació i l'art.

Davant de l'església del Carme s'ha recuperat l'antic cinema Núria, convertint-lo en un local generador de cultura que inclou coworking i restaurant: El Núria Social, punt de trobada, en contrast a l'antiga reclusió. Aquests canvis d'ús donen profunditat a les capes acumulades durant el temps dins la ciutat.

* El convent dels Caputxins es va fundar l'any 1627 a fora ciutat, a la carretera de Vic, a prop de la porta de St. Rafel, on encara hi ha el carrer que porta aquest nom, un dels carrers que actualment conforma la zona comercial del centre d'Olot. El Convent va ser abandonat, ocupat i cremat, passant doncs per diverses de les categories anomenades anteriorment. Sobre les ruïnes s'hi va construir la Plaça Clarà, actualment un lloc de pas, observat sobretot des del cotxe per ser un punt neuràlgic de les vies urbanes. El convent es va reconstruir l'any 1885 en un emplaçament diferent, a la carretera de Santa Pau, prop del Fluvià.


* Hi ha llocs que moren per falta d'activitat; solars buits, camps de futbol oblidats, i edificis en desús, com l'antiga discoteca Kratter's o les antigues fàbriques tèxtils al llarg del riu Fluvià. Alguns casos emmagatzemen encara certa vida i tenen esperances de ressuscitar amb un canvi d'ús, i altres que, amb la seva buidor, permeten que el seu entorn respiri.

* Les fàbriques al llarg del Fluvià deixen constància d'una important connexió de la ciutat amb el riu. El Fluvià va ser una font d'energia imprescindible per fer funcionar les indústries, la majoria tèxtils; es treia rendiment de tots els salts i de l'aigua com a element imprescindible. L'aprofitament del Fluvià va començar abans de la revolució industrial.



04

**REGISTRE
D'ESCENES
ESPONTÀNIES**

- 
- 0301** Realitat vs ficció
 - 0302** Escenari inestable
 - 0303** Laberints quotidians
 - 0304** Túnels
 - 0305** La composició de la massa
 - 0306** La ciutat del consum
 - 0307** Santa decadència
 - 0308** La ciutat s'encén de nit

04 REGISTRE D'ESCENES ESPONTANIES A L'ESPAI PÚBLIC

01 Realitat vs ficció





04 02 Escenari inestabile





04 03 Laberints quotidians



PROHIBIT
ENTRAR SENSE
SAMARRETA



PROHIBIT
ENTRAR
A MONOPATÍ



PROHIBIT L'US
DE REPRODUCTORS
DE SÒ



PROHIBIT
REPOSTAR
AMB EL MOTOR
EN MARXA



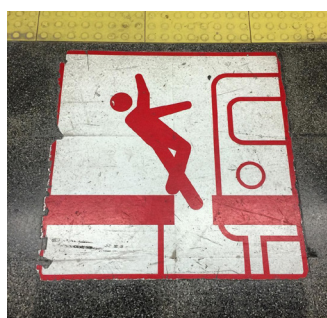
ESPAI CONFINATS
RISC
D'ASFÍXIA



PERILL
D'EXPLOSIÓ



PERILL
GASOS
INFLAMABLES



PROHIBIDO
JUGAR A
LA PELOTA

Se advierte al público que las obras expuestas en esta sala podrían afectar sentimientos y creencias religiosas.

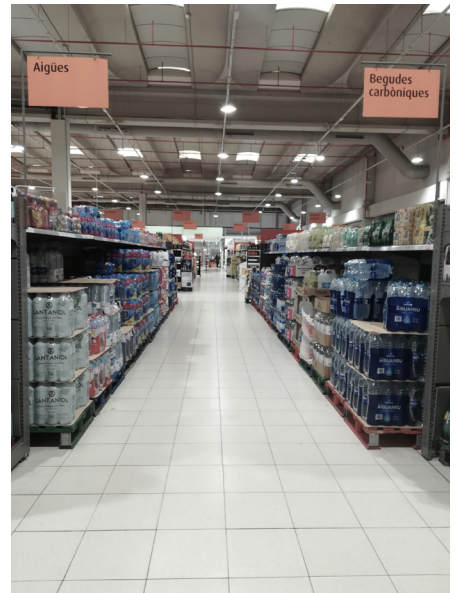


FAVOR
➔ DE NO BESAR A
CRISTO CON LOS
LABIOS PINTADOS ←
GRACIAS



04 04 Túnels





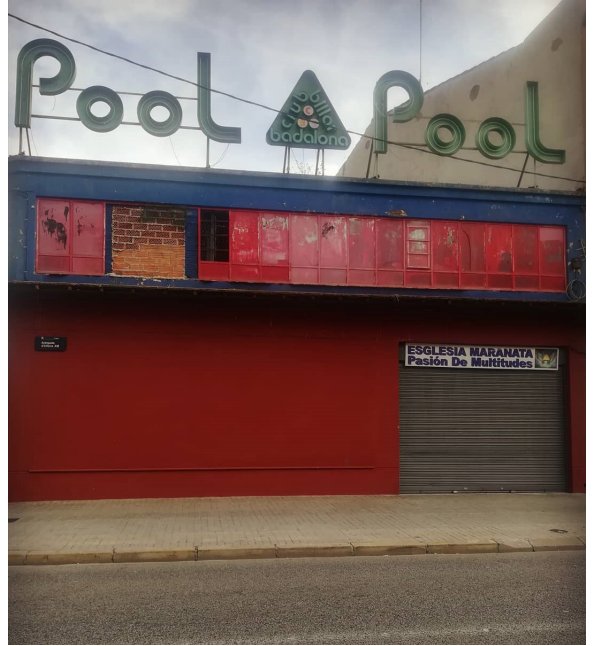
04 05 La composició de la massa



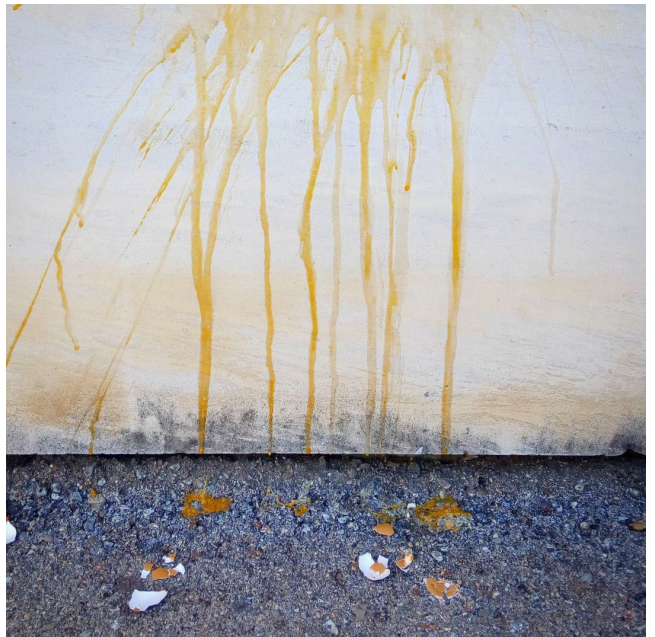


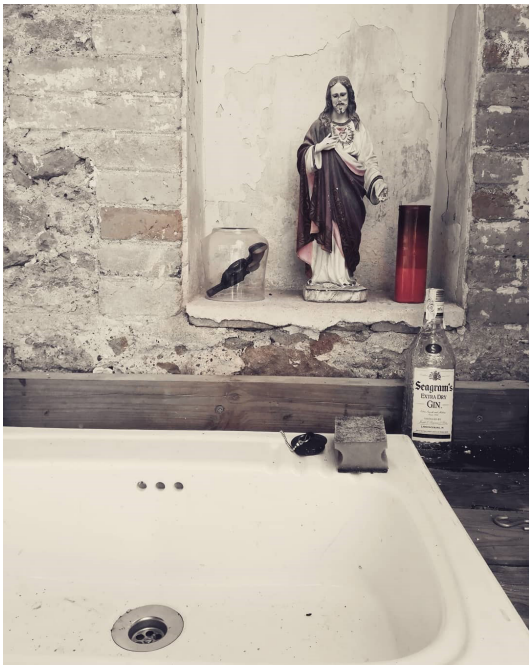
04 06 La ciutat del consum





04 07 Santa decadència





04 08 La ciutat s'encén de nit





05

CONCLUSIONS

La metodologia: registre 24h

Observació constant 24h

Observar. Mirar. Examinar. Inspeccionar. Revisar. Contemplar. Posar atenció. Percebre. Mirar de reüll. Veure. Constatar. Registre. Llibreta. Càmera. Àudios. Memòria.

Esriptura. Mapes. Plànols. Esquemes. Dibuixos. Esbossos. Imatges. Pel·lícules. Experiments

Imatges. Imatges. Imatges

Lectura. Naufraguitos. Catàlegs de supermercat. Perec. Guies turístiques. Normatives vials. Nietzsche

Notícies. Llibres. Revistes. Dansa. Exposicions. Fotos. La Biennal de Venècia. Teatre. Catàlegs. Anuncis.

El cervell ja no filtra els estímuls. El cos ja no filtra els estímuls

L'espai públic: la ciutat és un escenari

Emmarco escenes

Els cossos dins l'espai. L'escala

Observo els veïns des del balcó La nit converteix les finestres en pantalles

La ventana indiscreta

Camino. Consumeixo. Queda registrat el meu consum.

M'empasso els missatges subliminals

Anar al supermercat és gairebé com anar al teatre

Les caixeres es converteixen en les meves muses

La ciutat és infinita. Necessito sortir de la ciutat

La ciutat és un escenari. Necessito tornar a la ciutat

El procés: el caos i la precisió

[...] Observo. Registro. Enfoco. Observo. Amplio. Escolto. Amplio més. Ordeno. Connecto. Registro. Filtro. Llegeixo. Desenfoco.

Afino. Desordeno. Perdo el registre. Em qüestiono. Pregunto. M'escolten. Destil·lo [...]

La ràdio. Ràdio Olot. 98.1 FM. Sense plom 98.

Oficina de Turisme. Mapes. Em pots parlar català, sóc d'aquí. No, no planifico cap viatge.

Instagram. #Olotcultura. #turismeolot #lluerniaprismaolot #olotesnatural #olotfotografia #sismografolot

La perversió de les imatges

Cossos a l'espai. El gest. La mirada.

La burocràcia m'ataca. E-mails, permisos, canvis, trucades, compres, devolucions, decisions, calendari, horaris

Això és infinit. Necessito eliminar material. No, això no ho vull eliminar

Dono forma. Prenc decisions. Poso límits. Ignoro els límits

La proposta: valorar la desubicació

Em desoriento fàcilment

Sóc capaç de perdre'm a l'Eixample de Barcelona

No, no vull google maps

Estar fora de context m'ajuda a entendre el context

La manipulació de l'espai. La manipulació del discurs. La manipulació de la mirada

La manipulació. El poder

L'absurd m'allibera de la inèrcia perceptiva

Les experiències banals donen coherència al pensament

Location not found

06

**BIBLIOGRAFIA
I REFERENTS**



- 0501** Bibliografia
- 0502** Revistes, fanzines, i edicions gràfiques
- 0503** Videografia
- 0504** Experiències inspiradores
- 0505** Miscel·lània

06 BIBLIOGRAFIA I REFERENTS

0601 Bibliografia

- ACASO, M (2017): Art thinking. Ediciones Paidós
- BACHELARD, G (1964): The poetics of space. New York, Penguin group
- BALLÓ, J (2009): Imatges del silenci. Barcelona, Cercle de lectors
- CALVINO, I (1985) Les ciutats invisibles. Barcelona, Editorial Empúries
- CARERI, F (2013): Walkscapes: el andar como práctica estética. Editorial Gustavo Gili
- CORTÁZAR, J (1966): La autopista del Sur. Madrid, Nórdica Libros
- DEBORD, G (2000): La sociedad del espectáculo. Editorial pre textos
- DELGADO, M (2007): Sociedades movedizas. Barcelona, Anagrama.
- DELGADO, M (1999): El animal público. Barcelona, Anagrama
- FOUCAULT, M (1983): El orden del discurso. Editorial Tusquets
- FRATINI, R (2011): A contracuento. La danza y las derivas del narrar. Barcelona, Mercat de les Flors
- FRIEDMAN, Y; ORAZI, M (2015): The dilution of architecture. Suïssa, editat per Nader Seraj
- HARMON, K (2010): Map as art. Nova York, Princeton Architectural Press
- IBAÑEZ, J (1996): Después de la decapitación del arte.
- JACOBS, J (1961): The death and life of great American cities. New York, random house.
- KHAN, L (2003): Escritos, conferencias y entrevistas. Madrid, Editorial El Croquis.
- KOOLHAAS, R (2006): La ciudad generica. Editorial Gustavo Gili, S.L
- KOOLHAAS, R (2007): Espacio basura. Editorial Gustavo Gili, S.L
- KOOLHAAS, R; BOERI, S; KWINTER, S (2011): Mutaciones. Edicions Actar
- LEACH, N (2001): La anestésica de la arquitectura. Barcelona, Editorial Gustavo Gili
- NAKAHIRA, T (2008): La il·lusió documental. Barcelona, ca l'Isidret Edicions
- NIETZSCHE, F (2013). Ilusión y verdad del arte. Casimiro, Madrid
- ORDINE, N (2013) La utilitat de l'inútil. Barcelona, Quaderns Crema
- PALLASMAA, J. (2009) La mano que piensa. Barcelona, editorial Gustavo Gili
- PALLASMAA, J. (2016): Habitar. Barcelona, editorial Gustavo Gili
- PEREC, G (1999) Especies de espacios. Barcelona, Editorial Montesinos
- PERROTTA, T (2014): The leftovers
- PUENTE, C (2008) Idas y vueltas. Barcelona, Fundación caja de arquitectos
- SCOTT BROWN, D; VENTURI, R. (1978) Aprendiendo de las Vegas. Barcelona, Editorial Gustavo Gili.
- VENTURI, R (1992). Complejidad y contradicción en la arquitectura. Barcelona, Editorial Gustava Gili
- TARTÁS, C; GURIDI, R (2013) Cartografías de la memoria. Aby Warburg y el atlas Mnemosyne. EGA
- Enciclopèdia catalana (Generalitat de Catalunya)
- Pla local d'equipaments culturals d'Olot, 2009 (Institut de Cultura de la ciutat d'Olot, en col·laboració amb Departament de Cultura i Mitjans de Comunicació de la Generalitat de Catalunya)
- Documentació Consell Comarcal d'Olot
- Documentació Seu Cadastre Olot
- ICGC (Institut cartogràfic i geològic de Catalunya)

06 BIBLIOGRAFIA I REFERENTS

0602 Revistes i fanzines

- QUADERNS D'ARQUITECTURA I URBANISME. Col·legi Oficial d'Arquitectes de Catalunya (diversos exemplars)
- EL NAUFRAGUITO. Fanzine editat per Ceferino Galán (Grup Taca), Barcelona (diversos exemplars)
- APARTAMENTO. An everyday life interior magazine, Barcelona (diversos exemplars)
- FLUX, Oh supermercado! nº 1, Edició d'Alicia Kopf, Barcelona, 2017
- THE FUNAMBULIST, Politics of space and bodies. París (diversos exemplars)
- CIUTATS. Dossier nº 5 de CRÍTIC, Barcelona, 2019
- WET MAGAZINE: THE MAGAZINE OF GOURMET BATHING. Editat per Leonard Koren. EUA, 1976-1981 (diversos exemplars)

0603 Videografia

- | | |
|---|---|
| ARANOVA, F (1996): Familia | LANG, F (1927): Metropolis |
| BAKER, S (2017): The Florida project | LANTHIMOS, Y (2005): Kinetta |
| BALL, A (2001-2005): Six feet under | LANTHIMOS, Y (2009): Kynodontas |
| BECKER, W. (2003): Good bye, Lenin! | LANTHIMOS, Y (2011): Alps |
| BENIGNI, R (1997): La vita è bella | LANTHIMOS, Y (2015): The lobster |
| CHASE, D (1999-2007): The sopranos | LINDELOF, D (2014-2017): The leftovers |
| CLIFFORD, G. (1982): Frances | LOACH, K (2002): Sweet sixteen. |
| COIXET, I (2005): La vida secreta de las palabras | LYNCH, D (1999): The Straight Story. |
| COPPOLA, S (2003): Lost in Translation | McDONAGH, M (2017): Three Billboards Outside Ebbing |
| DE BONT, J (1994): Speed | TAKITA, Y (2008): Departures |
| FORMAN, M (1975): One Flew Over the Cuckoo's Nest | TANOVIC, D (2001): No Man's Land |
| GUERÍN, J.L (2001): En construcción | TARANTINO, Q (2019): Once upon a time in Hollywood |
| HANEKE, M (2005): Caché | TARANTINO, Q. (1994): Pulp fiction |
| HEY-JUN (2009): Castaway on the moon | TIKWER, T (1998): Run, Lola, run |
| HILLCOT, J (2009): The road | SPIELBERG, S (2004): The terminal |
| KAR-WAI, W (2007): My blueberry nights. | SCORSESE, M (2010): Shutter Island |
| KI-DUK, K (2004): Bin-jip (Hierro 3) | VON TRIER, L (2003): Dogville |
| KI-DUK, K (2003): Primavera, verano, otoño, invierno... | VAN SANT, G (2015): The sea of trees |
| KOREEDA, H (2004): Nadie Sabe | WEERASETHAKUL, A (2006): Syndromes and a Century |
| KUBRICK, S (1980), The shining | WEINGARTNER, H (2004): Die fetten Jahre sind vorbei |
| | WENDERS, W (1984): Paris, Texas |

05 BIBLIOGRAFIA I REFERENTS

0604 Experiències inspiradores

Conferències

- Simposi de teatre i ciutat. Institut del teatre (2018)
- Jornades d'Investigació aplicada a les arts escèniques. Institut del teatre. (2019)
- Classes de teoria de l'art amb Roberto Fratini (2014-2018)

Festivals, Exposicions

- Biennal arquitectura de Venècia (2018)
- Biennal cinema Venècia (2018)
- Festival Lluèrnia, Olot (2016, 2018)
- Festival Estrany, Banyoles (Agost 2017)
- Exposició Farsa i artifici, M. Smith. MACBA (Agost 2018)
- Exposició Stanley Kubrik, CCCB Barcelona (Gener 2019)
- Festival US la model, Barcelona (2019)

Arts escèniques (com a públic)

- Festival itinerant *Domèstica*, Girona (2011, 2012)
- Festival itinerant *Mapa*, Pontòs (2007-2011)
- Sichimi togarashi*, Amalia Fernández. Barcelona (2016)
- La consagració de la primavera*, Roger Bernat. Parc de la Ciutadella, Barcelona (2015)
- Exploiding fest, La bacanal*. Fabra i Coats, Barcelona (2017)
- Lo mínimo*, Jorge Dutor, Cris Blanco i Guillem Mont de Palol. La Caldera, Barcelona (2019)
- Kingdom*, Agrupación Sr.Serrano. T.Lliure, Barcelona, (2019)
- La Ciudad*, Veronica Navas. Antic Teatre, Barcelona, (2019)

Arts escèniques (com a intèrpret/creadora)

- Paisatges urbans*. Celrà (2008)
- Onlooker*. Barri vell Girona, (2011)
- Site specific *No here. No where*. Espais públics de Cartagena: hotel, platja, passeig, places, sales d'espera. (2015)
- Site specific *Landscape*. El Konvent, Berga (2016, 2018)
- Site specific *Allunatge*. El Cellar de Can Roca, Girona (2017)
- The Frame*, companyia electrico 28. Barcelona (2017-2019)
- Curtmetratge *Laberinto*. Barcelona, (2018)

0605 Miscel·lània

Arts escèniques

R. Castellucci, Ph. Saire, M. Glaenzel, Royal delux, Agrupación Sr. Serrano, Psirc, Baró d'Evel, La Veronal, Amàlia Fernández, Peeping Tom, J.Pappelbaum, A. Flores, B. Jausà O. Eliasson, Malgorzata-Szczesniak

Arts plàstiques, arquitectura

Y.Friedman, J. Kounellis, J. Colomer, M. Smith, A. Aravena / Elemental, D.S. Brown, Aranguren y Gallegos, Mansilla y Tuñón, Arcadi Poch, Maria C. Sanjines, Archigram, R. Bofill, Kéré, Flores y Prats, A. Otero, L. Ferrán, A. Geuze, R. Pietilä

Arts visuals, fotografia, gràfica

A. Gursky, S. Shore, J. Meyerowitz, F. Poli, Tx. Salvans, J. Fontcuberta, A. Svenson, Corinne Vionnet, Ph. Lorca Dicorcia, C. Fontsaré, M. Wolf, P. Umbrico, H. Heckebound, N. Henerson, Ch. Ware, T. Yokoo, I. Isou, T. Hido, L. Koren



07



AGRAÏMENTS

- * Gràcies al meu tutor Jordi Hidalgo, per escoltar-me durant el procés, per la confiança, pel tour per Olot, i per formar part del públic de *Servei de desubicacions 24h*.
- * Gràcies a en Josep Fuses, per la confiança, per recolzar-me, i per animar-me a arriscar.
- * Gràcies a la meva mare, per alimentar-me creativament, confiar cegament, i per les hores compartides fent producció de servei de desubicacions 24h, entre sants, regadores, ulleres de natació, i gasolineres.
- * Gràcies a la Tena Busquets i al festival Sismògraf, per confiar en el projecte abans que existís.
- * Gràcies a l'Elena, l'Alma i la Uxía, les intèrprets, per l'energia durant el procés, i la complicitat.
- * Gràcies a la Sarina i la Simone, les guies, per l'entrega i el sentit de l'humor.
- * Gràcies a tot l'equip que heu format part de *Servei de desubicacions 24h*: Albert, Marc, Keta, César, Mar, Neus, Gener, Noni, Consi, Héctor, Roser, conductors, públic.
- * Gràcies a la Clara Pardo, per escoltar-me i donar-me energia des de l'Índia, pels seus consells de valor incalculable, i per fer-me tocar de peus a terra de tant en tant.
- * Gràcies a l'Alina i a la resta de la companyia electrico 28, pel seu amor per l'espai públic, i pels experiments compartits als supermercats i carrers del barri de Sant Antoni.
- * Gràcies al meu pare, per recolzar-me també quan sóc irracional i imprevisible.
- * Gràcies als meus companys de pis, Carmen, Bàrbara, i Albert, per fer que cada dia tingui algun moment surrealista, i per ser un públic top a servei de desubicacions 24h.
- * Gràcies a la ciutat (en genèric) per la sobredosis d'estímuls.
- * Gràcies al camp per desintoxicar-me de tant en tant.
- * Gràcies a la ciutat d'Olot, pels seus atractius contrastos.
- * Gràcies a les entitats i comerços d'Olot que m'han cedit els seus espais com a escenari: el supermercat Consum, l'Institut Municipal d'Esports i Lleure, l'Oficina de Turisme, el Club de Natació, i la fleca can Carbasseres.
- * Gràcies a l'absurd i a la precisió, per existir.
- * Gràcies a tots els que m'heu escoltat (i inspirat) durant aquests mesos.

T **F C**
TREBALL **FI CARRERA**
TOPOGRAFIES (F) CONFUSES
 FASCICLE 1

Clàudia Mirambell Adroher

Escola Politècnica Superior
Universitat de Girona
Estudis d'Arquitectura

Tutor: Jordi Hidalgo
Coordinador: Josep Fuses

Setembre **2019**



consum
que bo ser
diferent!

1020 - G1. Uttonia
FACTURA SIMPLIFICADA
04/000039 22.08.19 19:42 279131

ALGUA GAS CONSUMO,5	0,20
ALGUA FONTIVELLAO,5L	0,52
Total:	0,72

10 - G1. Uttonia
FACTURA SIMPLIFICADA
04/000039 22.08.19 19:29 274366

ALGUA GAS CONSUMO,5	0,87
ALGUA FONTIVELLAO,5L	10,37
PORT PER ABONAR...	10,37
PORT PER CREDIT...	10,37
PORT PER CREDIT...	0,00

TIC
Fascicle núm. 1

CLÀUDIA MIRAMBELL
Setembre 2019