

Pages	Received date	Acceptance date
	2021-11-17	2021-12-02

# EL DIPÒSIT DEL MAS LLORENS DE SALT. UN CONJUNT TANCAT D'INICIS DEL SEGLE XVII

MAS LLORENS' REPOSITORY IN SALT. A CLOSED ASSEMBLAGE FROM THE EARLY 17<sup>TH</sup> CENTURY

DOI:

## Xavier ALBERCH\*

Col·laborador del Grup de Recerca d'Arqueologia, Història antiga i Prehistòria, Institut de Recerca Històrica, Universitat de Girona.

## Josep BURCH

Grup de Recerca d'Arqueologia, Història antiga i Prehistòria, Institut de Recerca Històrica, Universitat de Girona. Càtedra Roses d'Arqueologia i Patrimoni Arqueològic.

## Neus COROMINA

Col·laboradora del Grup de Recerca d'Arqueologia, Història antiga i Prehistòria, Institut de Recerca Històrica, Universitat de Girona.

## Marc PRAT

Col·laborador del Grup de Recerca d'Arqueologia, Història antiga i Prehistòria, Institut de Recerca Històrica, Universitat de Girona.

## Jordi SAGRERA

Grup de Recerca d'Arqueologia, Història antiga i Prehistòria, Institut de Recerca Històrica, Universitat de Girona.

*\* In memoriam*

### Parules clau

Mas Llorens, Salt, ceràmica, època moderna, pisa daurada

### Key words

Mas Llorens, Salt, pottery, modern times, pisa daurada

## Resum

La família Llorens fou una de les més benestants de Salt durant l'època moderna. A principis del segle XVI enderrocaren parcialment el mas on habitaven des del segle XIII i en construïren un de nou seguint els paràmetres arquitectònics i decoratius de l'època. A inicis del segle XVII impulsaren una nova reforma però entre el primer terç i el segon d'aquell mateix segle l'antic casal es convertí en una masoveria. D'aquest moment és el farciment d'un dipòsit format per centenars d'atuells ceràmics i de vidre barrejats amb restes de desenes d'aus.

## Abstract

The Llorens family was one of the wealthiest in Salt during the modern era. At the beginning of the 16<sup>th</sup> century, they partially demolished the farmhouse where they had lived since the 13<sup>th</sup> century and built a new one following the architectural and decorative parameters of the time. At the beginning of the 17<sup>th</sup> century, they promoted a new reform, but between the first third and the second of that same century, the old house became a farmhouse. From this moment on, it is the filling of a tank made up of hundreds of ceramic and glass vases mixed with the remains of dozens of hens.

# EL DIPÒSIT DEL MAS LLORENS DE SALT. UN CONJUNT TANCAT D'INICIS DEL SEGLE XVII

## INTRODUCCIÓ

El mas Llorens era un edifici situat al costat de l'església parroquial de Salt (Gironès, Catalunya) i el seu cementiri annex (fig. 1). Els seus orígens estan documentats al segle XIII en el moment en què una família de pagesos provinents de Sant Gregori s'hi establí. A la segona meitat/finals del xv s'amplià ocupant un sector del vell cementiri, tot i que el canvi més important va tenir lloc a principis del xvi quan l'antic mas fou parcialment enderrocat i se n'erigí un de nou. En aquell moment, la família Llorens era una de les més benestants de la vila i posseïa nombroses propietats escampades arreu del terme de Salt i també, encara que en menor quantitat, en altres localitats. Un segle més tard, a finals del primer quart del xvii, el mas deixà de ser la casa pairal de la família i es convertí en una masoveria fins a les acaballes del segle xx (Alberch, Burch 1991; Alberch et al. en premsa).

És en aquell moment quan el mas fou comprat per part de l'Ajuntament de Salt per ubicar-hi un museu. Aquest fet originà una àmplia reforma dels edificis preexistents i la construcció d'alguns altres. Precisament, quan s'enderrocà parcialment un mur modern de tanca de la finca és quan va aparèixer una gran quantitat de material ceràmic. Ràpidament, es va confirmar la importància arqueològica de la troballa i procedir a la paralització de les obres en espera de la concessió d'un permís d'excavació d'urgència que, finalment, va tenir lloc entre el 30 de novembre i el 15 de desembre de l'any 1990 sota la direcció de Xavier Alberch.

El material recuperat a l'excavació fou dipositat en les parts ja rehabilitades del futur museu, on fou rentat, classificat, inventariat i restaurat. Aquella primera restauració havia de ser provisional i orientada fonamentalment al recompte d'individus, però va acabar esdevenint l'única que s'ha efectuat fins a l'actualitat. Poc temps després de la troballa, Albert Telese va fer una primera valoració del conjunt. Aquest estudi primerenc donà peu a un article, recentment recopilat en una obra posterior (Telese 2010, 53-59), on es proporcionava una caracterització general dels tipus ceràmics, les seves decoracions i la cronologia del conjunt. Malgrat que es tracta d'una publicació breu, fou un article fonamental per a la identificació de la ceràmica i la determinació de la seva rellevància.



Figura 1. Façana oest del mas a l'actualitat. Al fons el campanar de l'església. Foto: autors.

En aquells mateixos anys, l'incipient museu va catalogar totes les peces envernissades, la qual cosa comportà un important aprofundiment en el coneixement individualitzat de cadascuna. Gràcies a la col·laboració amb el professor Aureli Álvarez de la Universitat Autònoma de Barcelona s'efectuà una primera aproximació a la metrologia d'aquestes peces. De fet, aquest és l'aspecte que va tenir més continuïtat, ja que l'any 2005 es realitzà un nou estudi (Molera et al. 2006) que anys més tard fou seguit per un altre (Molera et al. 2015), en el qual es proposava un origen barceloní per a la pisa daurada del dipòsit.

Malgrat que constitueix un dels conjunts de pisa daurada més rellevants dels que s'han localitzat fins ara a Catalunya per la seva quantitat i especificitat temporal, mai se n'havia efectuat un estudi detallat. Tampoc s'havia elaborat l'estudi dels altres materials que es registraren en l'excavació i que, sens dubte, són fonamentals per entendre la deposició. En aquest sentit, Neus Coromina, per encàrrec de la Universitat de Girona, va procedir recentment a estudiar les nombroses restes de fauna que acompanyaven les restes ceràmiques. Per la seva rellevància, com veurem més endavant, els seus resultats han estat incorporats en aquest estudi. Inicialment, la voluntat dels autors també era la de publicar el catàleg individualitzat dels atuells ceràmics que conformen el conjunt. No obstant això, les limitacions d'espai de la revista varen aconsellar separar aquesta part i centrar-se en la caracterització general del material ceràmic recuperat: tipus, formes, decoracions i cronologia. Tot i que la catalogació ceràmica del conjunt per si sola ja té interès i justificaria àmpliament la seva publicació per respondre a la pregunta sobre quina era la vaixel·la de taula i cuina i les seves característiques, també hi ha altres objectius que s'havien de plantejar en l'estudi del dipòsit, i que havien de donar resposta a altres qüestions: per què es va abocar en un dipòsit un conjunt d'objectes ceràmics i de vidre que es trobaven en bon estat i que podien haver continuat usant-se més temps? El farcit del dipòsit a través d'aquest material de rebuig fou precís en un moment determinat o es va perllongar en el temps? Es pot relacionar l'abocament del dipòsit amb la conversió del mas en masoveria durant el primer terç del segle XVII? Algunes d'aquestes són preguntes que ja varen sorgir en el mateix moment de l'excavació arqueològica, però s'anaren ampliant a mesura que, en anys més recents, s'han anat localitzant altres conjunts tancats també en dipòsits o similars. Per esmentar tres exemples notables propers, es destaca el de l'església vella de Sant Martí de Cerdanyola (Argelagués 2009), el del Castell de Montsoriu (Font et al. 2014) i el de la Plaça Gran de Mataró (Cerdà 2001) que, sens dubte, especialment aquest darrer, han esdevingut un referent en l'elaboració d'aquest treball.

Per assolir aquests objectius, s'han estudiat els individus ceràmics documentats en el conjunt. De tots ells s'han identificat les següents característiques: tipus, forma, dimensions, estructura decorativa, acabats i grau de conservació. Aquests ítems i el seu desplegament és el que ha de permetre la caracterització de la ceràmica. A més, tal com hem esmentat suara, també s'han incorporat les conclusions de l'anàlisi arqueozoològica de les restes faunístiques registrades en el dipòsit.

Responent als objectius esmentats en aquest article, després d'aquesta introducció, s'obre un capítol on s'explica l'excavació del dipòsit, l'estratigrafia i la seva ubicació

dins del complex arquitectònic del mas. A continuació, s'efectua una descripció del material, fragments i individus localitzats en el rebliment del dipòsit. Tot seguit, s'estudia el material ceràmic. Aquest estudi s'estructura per tipus i dins de cada tipus per forma i decoracions. Després, es presenta l'estudi de la fauna. El darrer apartat és dedicat a les conclusions en les quals s'entra en la discussió sobre la seva cronologia, temporalitat i interpretació del conjunt.

## L'EXCAVACIÓ DEL DIPÒSIT

El dipòsit es va localitzar al nord del mas. En el moment de l'excavació s'hi recolzava el mur de tancament d'un edifici construït en època contemporània. El cos septentrional del casal construït a inicis del segle XVI es trobava uns metres més cap el sud. Per tant, el dipòsit en el moment en el qual va ser farcit es trobava en una zona no edificada del mas i molt a prop d'un rec que limitava la finca pel nord. L'estructura s'esmenta com a dipòsit, però —per les seves dimensions— devia funcionar com un contenidor de líquids que desaguava en el rec esmentat (fig. 2). No obstant, el grau d'afectació de les construccions modernes sobre aquest element no permet identificar la seva funció específica.

Es va atorgar a la zona d'excavació el núm. 9, perquè donava continuïtat a les vuit que s'havien excavat anteriorment en aquest mas (Alberch et al. en premsa). Tota l'àrea intervinguda tenia un primer nivell de coberta vegetal d'una potència de 5 a 10 cm (U.E. 901), que cobria un segon (U.E. 902) de textura terrosa poc compacta i amb gran quantitat de material, principalment ceràmic. A la banda sud de la cala, es va localitzar un espai delimitat per tres murs de 40 cm de gruix construïts amb còdols sòlidament units amb morter de calç. Els tres murs delimitaven un espai que mesurava 166 x 46 cm a l'interior i 254 x 80 cm a l'exterior. Era cobert, en la cota més superficial, per l'esmentat 902 i farcit per 903, un estrat de terra llimosa de color groguenc, poc compacte i heterogeni amb presència de taques d'òxid i carbons. A l'interior d'aquest farcit el material arqueològic (ceràmica, restes òssies, vidre...) era tan abundant que fins i tot predominava en determinades zones del dipòsit per sobre de la mateixa terra. Per sota d'aquest nivell, s'apreciava un element (U.E. 906) format per rierencs units amb argamassa i coberts per sobre amb un allisat de la mateixa matèria. Per sota d'aquesta estructura es va documentar la seva solera (U.E. 905) i fonamentació (U.E. 908). Aquest terra tenia un doble pendent d'est i oest cap al seu centre, on coincidia amb una obertura (U.E. 910) practicada a l'interior d'un dels murs (U.E. 904) que tancaven l'espai i que permetia l'evacuació de líquids cap al rec que transcorre en aquell sector (fig. 3).



Figura 2. Vista zenital del dipòsit. Foto: autors.



Figura 3. Vista del frontal del dipòsit amb el desaigua al centre del mur. Foto: autors.

Posteriorment, es va practicar un sondeig al voltant del mur 904. Per sota la coberta vegetal, es va excavar un nivell (U.E. 907) força homogeni que havia obliterated el desguàs (U.E. 910) d'aquest mur i que estava cobert pel nivell 902 que, com hem esmentat abans, cobria l'estrat de farciment del dipòsit.

## INVENTARI DEL MATERIAL PROVINENT DE L'EXCAVACIÓ

D'aquest conjunt d'estrats varen proporcionar materials 902, 903 i 907. Pel que fa al primer, s'hi varen localitzar 178 fragments ceràmics pertanyents a 40 individus, tres fragments de ferro, cinc rajoles vidrades verdes, 19 fragments de vidre i 18 ossos. Per tipus, la ceràmica que es va registrar fou blau català dels segles XVII i XVIII (set fragments agrupats en tres individus); ceràmica envernissada (25 fragments agrupats en nou individus); obra negra (85 fragments agrupats en 10 individus) i, finalment, ceràmica envernissada moderna indeterminada (63 fragments agrupats en 19 individus). El 902, per la posició estratigràfica i pel material que s'hi va recuperar, s'ha interpretat com un estrat superficial que cobria el dipòsit.

El 903 és on es va documentar el nombre més elevat de fragments ceràmics i és sobre aquest conjunt que s'ha centrat el present estudi, atès que aquest nivell és el farciment del dipòsit. Concretament, en aquesta unitat estratigràfica es localitzaren 1.819 fragments ceràmics (el conjunt dels quals era format per 228 individus), 890 fragments de vidre (amb 23 individus), 937 ossos, una moneda no identificable pel seu nivell de desgast i un pinyol de préssec. Pel que fa a la tipologia ceràmica, aquesta s'agrupava de la següent manera: 899 fragments eren de ceràmica daurada agrupada en 132 individus, 461 fragments de ceràmica envernissada agrupats en 64 individus, 78 fragments de blau català agrupats en 15 individus, 309 fragments d'obra negra agrupats en 13 individus i, finalment, 72 fragments de ceràmica importada agrupada en quatre individus.

Com a resultat de l'estudi estratigràfic del conjunt, s'interpreta que aquest dipòsit fou afectat per les construccions que s'hi varen sobreposar posteriorment al seu farcit, per la qual cosa el nombre d'individus que acabem de detallar devia ser superior al documentat.

Finalment, a l'estrat 907, amb poca fiabilitat estratigràfica i ja fora del dipòsit, es documentaren 375 fragments ceràmics, quatre fragments de ferro, quatre elements arquitectònics estructurals, 43 fragments de vidre i 22 ossos. Pel que fa a la ceràmica de dit estrat, aquesta s'agrupava en 19 fragments de pisa daurada, 23 fragments de blau català dels segles XVII i XVIII, 200 fragments d'obra negra i 123 de ceràmica envernissada indeterminada.

## EL CONJUNT CERÀMIC DE L'ESTRAT 903

Del conjunt de materials aplegats en l'excavació efectuada l'any 1990, el que s'ha estudiat en aquest treball és el que es registrà únicament en l'estrat 903, atès que el 902 i el 907 són posteriors al farciment del dipòsit i poc tenen a veure amb ell. A més, poden contenir nombroses intrusions que són producte de l'ús continuat d'aquest espai fins ben bé finals del segle xx.

El conjunt ceràmic registrat a l'estrat 903 estava format per cinc tipus: pisa daurada catalana, ceràmica blava i amb bicromia catalana, ceràmica envernissada, obra negra i ceràmica de procedència italiana. D'aquest conjunt, el majoritari, tal com hem enumerat en el paràgraf anterior, era el de la pisa daurada (132 individus), seguit a molta distància de la ceràmica envernissada (64 individus), i essent-ne molt minoritària la ceràmica blava (15 individus), l'obra negra (13 individus) i, en darrer lloc, la ceràmica d'importació italiana (quatre individus). És interessant destacar la poca presència de ceràmica blava en comparació a la daurada, un fet oposat al de la Plaça Gran de Mataró, de mitjans del segle xvii, on aquesta darrera està àmpliament representada (Cerdà 2001). Alhora, també és significativament diferent del dipòsit de Montsoriu, on el blau tardogòtic suposa el 47% de la ceràmica (Font et al. 2014, 252).

Pel que fa a la ceràmica daurada, en els 132 individus registrats només hi havia representades dues formes: escudelles (83 individus) i plats (49 individus). De les escudelles, 52 eren hemisfèriques sense nansa (Cerdà 2001, 52-53) i 31 eren troncocòniques amb nansa (Cerdà 2001, 52-53), és a dir, cap de les hemisfèriques portava nansa i, per contra, totes les troncocòniques en duïen. Per tant, en el conjunt del mas Llorens és molt clar que la forma de l'atuell anava directament relacionat amb el fet de portar nansa o no. Pel que respecte a la valoració global de les escudelles, la característica principal és el predomini de les hemisfèriques, però sense que es pugui considerar la presència de les troncocòniques com a marginal. Aquesta proporció ja estableix una diferència substancial amb el pròxim en el temps dipòsit de la Plaça Gran de Mataró. En aquell cas, només hi havia un únic exemplar de les hemisfèriques sense nansa. A Salt és la forma majoritària. Per contra, l'escudella hemisfèrica amb nansa que a Mataró suposa el 10% de les de pisa daurada, a Salt és inexistent (Cerdà 2001, 54).

De les 52 escudelles hemisfèriques, 50 foren decorades amb triple pinzell pinta al seu interior i dues no portaven decoració. Aquestes darreres peces són resultat d'una anomalia del procés de fabricació i no del pas del temps en el dipòsit, atès que una conservava la decoració amb una banda de la tanca. Per tant, no constitueixen una variant decorativa o tipològica en si mateixa. Ara bé, aquesta proposta planteja problemes i obra interrogats: es compraven peces defectuoses? Eren resultat d'encàrrecs, en aquest cas efectuat pels Llorens, en els quals les peces defectuoses s'havien d'adquirir igualment? Cal assenyalar, per la rellevància del fet, que quasi tots els atuell ceràmics de pisa daurada decorada amb triple pinzell pinta eren escudelles (50 individus) i només un exemplar era un plat (s'exceptuen les nanses de les escudelles troncocòniques). Per tant, de la mateixa manera que es pot associar el fet de no portar nansa a la forma hemisfèrica, també es pot associar aquesta forma

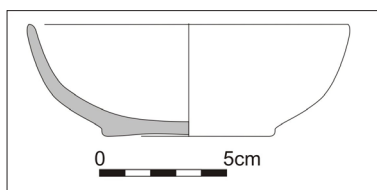


Figura 4. Perfil de l'escudella hemisfèrica de la pisa daurada.

amb la seva decoració de triple pinzell pinta, un fet també constatat a l'església de Sant Martí de Cerdanyola en un context cronològic similar (Argelagués 2009, 144). Això no significa que aquesta decoració no aparegués en altres formes, com de fet ja s'acaba d'esmentar, sinó que no hi ha altres tipus decoratius en les escudelles hemisfèriques del conjunt del mas Llorens. Pel que fa a la cronologia d'aquesta decoració, segons Cerdà, «fou molt utilitzada, diríem que abusivament, pels escudellers catalans i aragonesos durant bona part del segle XVI i les primeries del XVII» (Cerdà 2001, 82) tot i que, com esmenta ell mateix, ja en el segon quart del segle XVII era «un estil absolutament esgotat» (Cerdà 2001, 82).



Figura 5. Estructura decorativa C1.

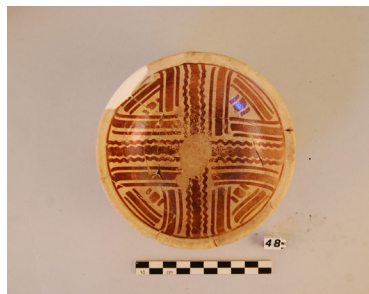


Figura 6. Estructura decorativa C2. Decoració esquematitzada d'element indeterminat mitjançant creu complexa.



Figura 7. Decoració de flor de cinc pètals vista per sobre. Fons circular.

Aquestes escudelles hemisfèriques presenten unes característiques morfològiques molt similars, amb lleugers canvis que no són suficients per esdevenir una variant tipològica de la forma principal. En general, es caracteritzen per una vora arrodonida, algunes vegades més o menys reentrant, un cos corbat i còncau i un peu protoanular amb una base exterior que a vegades és molt plana i sovint és lleugerament còncau. Com hem esmentat, cap d'aquestes peces porta nansa (fig. 4).

Pel que fa a les mides, el diàmetre d'aquestes escudelles se situa entre els 12,3 i els 14 cm. Ara bé, de 14 només n'hi ha una, i tota la resta, de manera esglaonada, es posa per sota els 13,6 cm. La mitjana del diàmetre és de 12,8 cm. Per tant, quasi totes elles s'ubiquen en uns diàmetres que presenten una lleugera diferència d'1,3 cm. Pel que fa a les alçades, la menor és de 3,6 i la major de 4,9. Si tenim en compte que només una mesura 3,6 cm —essent el següent rang més petit el de 4— la pràctica totalitat de les escudelles hemisfèriques es troba entre 4 i 4,9 cm d'alçada, essent la mitjana de 4,4. El resultat projectat és el d'una escudella ampla i poc profunda a diferència de les troncocòniques que s'analitzaran més endavant.

Menys les dues peces defectuoses, les 50 restants foren decorades internament i, exceptuant-ne una, presenten una estructura decorativa que Cerdà (Cerdà 2001, 55) categoritza com a C, és a dir, la decoració ocupa tot el fons. En el cas del mas Llorens aquesta categoria s'ha subdividit en dues subcategories. Desenvolupant la proposta tipològica de Cerdà, la C1 es correspon a la disposició banda de tanca, cercle i fons (fig. 5). Només una presenta una categoria diferent, que s'ha afegit com a C2: banda de tanca, però en reserva, cercle concèntric i fons (fig. 6). La decoració en triple pinzell pinta del fons de les 50 escudelles és molt uniforme: un únic motiu que omple el conjunt de la peça a excepció de la banda de tanca i cercle. Aquest motiu només presenta tres variants: una esquematització d'element indeterminat (36 individus) (fig. 6), una flor vista per sobre (13 individus) (fig. 7) i un mixt dels dos anteriors (1 individu) (fig. 8). Pel que fa al primer motiu, l'esquema decoratiu es compon, bàsicament, per una creu (32 individus), que a vegades és complexa (16 individus) (fig. 6), en altres



és simple (14 individus) (fig. 9), en alguns es caracteritza per l'encreuament de dues creus simples (2 individus) (fig. 10) i, finalment, hi ha quatre individus més que presenten o bé una decoració a base d'ones amb element central (3 individus) (fig. 11) o bé una malla central i cordam (1 individu) (fig. 12). Pel que respecte a les creus poden presentar múltiples variants en forma de traç sinuós, rectilini o la combinació d'ambdós (fig. 6, 13 i 14). Tant les decoracions en pisa daurada de les escudelles amb nanses com dels plats del mateix tipus són esquematitzacions d'objectes de la natura i, com el motiu de la flor que veurem a continuació, ocupen la totalitat del fons interior. Seria estrany, segons el nostre parer, que aquí s'hagués introduït una decoració abstracta i geomètrica que, alhora, segmentés la composició. Per contra, es proposa que aquesta decoració, amb les seves variants, esquematitza un únic element o objecte que ara per ara no podem determinar.

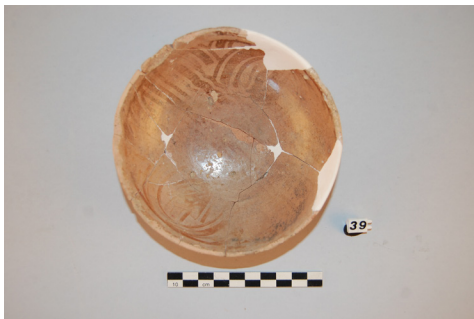


Figura 8. Decoració mixta (esquematització d'element indeterminat i flor vista per sobre).

Figura 9. Decoració mitjançant creu simple.

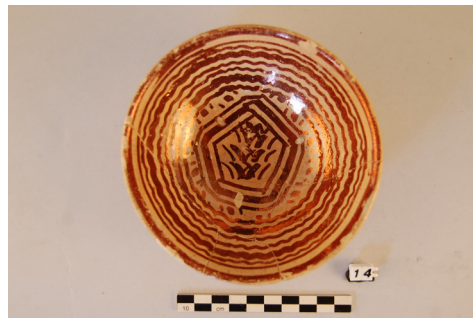


Figura 10. Decoració mitjançant encreuament de dues creus simples.

Figura 11. Decoració a base d'ones.

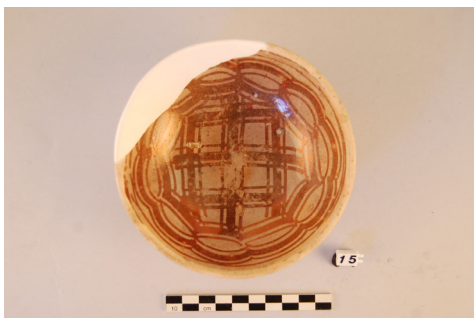


Figura 12. Decoració a base de malla central i cordam.

Figura 13. Traç sinuós en les bandes laterals de les creus complexes.

Pel que fa a la flor, sempre és vista per sobre, de cinc pètals (12 individus) (fig. 7) excepte un cas de quatre (fig. 15), en la qual els pètals, a diferència de les altres flors, són més allargassats. Allà on es poden trobar algunes diferències és l'eix

Figura 14. Decoració de cordam en la banda central de les creus complexes.



Figura 15. Decoració de flor de quatre pètals vista per sobre. Fons quadrangular.



Figura 16. Fons poligonal.



Figura 17. Exterior de les escudelles hemisfèriques.



central del fons, ja que pot ser poligonal (fig. 16), quadrat (15) o circular (fig. 7). Malgrat que aquesta diversitat el resultat compositiu és molt similar i repetitiu.

Cap d'aquestes escudelles hemisfèriques porta decoració exterior. De fet, la seva paret exterior és molt poc polida, amb un vernís molt poc espès que, en general, deixa veure la superfície. Per contra, en algunes parts, especialment en la zona de contacte entre el cos i el peu, hi ha diverses acumulacions de vernís (fig. 17).

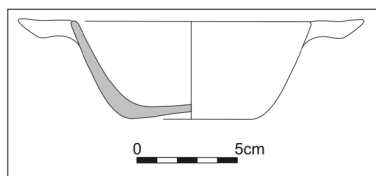


Figura 18. Perfil escudelles troncocòniques.

De les 83 escudelles de pisa daurada, 31 eren troncocòniques, corresponents a la forma 1100 de Cerdà (Cerdà 2001,52). Aquestes peces presenten una estructura morfològica molt similar entre elles: llavi o vora arrodonida, paret molt recta i de perfil troncocònic, sense peu i base lleugerament cònca (fig. 18). Pel que fa a les nanses, sempre arrencant del llavi, vuit eren del tipus decoratiu A de Cerdà, caracteritzada per una decoració d'una triple línia disposada en el sentit longitudinal de la nansa (fig. 19). Va ser documentada a la segona meitat del segle XVI, però encara present en el dipòsit de la Plaça Gran de Mataró (Cerdà 2001, 75). 20 eren del B que es distingeix per línies en diagonal que trenquen altres disposades en l'eix longitudinal de la nansa

Figura 19. Decoració tipus A de les nanses i sanefa tipus III.



Figura 20. Decoració tipus B de les nanses i estructura decorativa A1.



i de traç més gruixut (Cerdà 2001, 70 i 75) (fig. 20). Finalment, en tres no s'ha pogut determinar el seu tipus.

Pel que fa a les mides, sense comptar les nanses, el diàmetre màxim oscil·la entre els 10 cm i els 11,5 —essent la mitjana 10,8—. I pel que respecte a l'alçada, la més baixa mesura 4,2 —tot i que només n'hi ha una d'aquesta alçada essent la resta a partir de 4,5— i la més alta 5 cm amb una mitjana de 4,7 cm. Per tant, són lleugerament més estretes i un xic més altes que les hemisfèriques. Donen, en conseqüència, una imatge de més profunditat.

Com s'acaba de veure en la morfologia i en les mides, es tracta, com les escudelles hemisfèriques, d'una producció molt uniforme. És una producció molt estandarditzada, amb lleugeres variacions entre els components d'aquest tipus, però que projecta una personalitat molt marcada que la diferencia de les altres escudelles.

Pel que fa a la decoració interior, totes són envernissades i presenten decoració. Aquesta estructura decorativa mostra cinc variants: A1 (20 individus) —banda de tanca, cercle, sanefa, dos cercles concèntrics i fons (Cerdà 2001, 55) (fig. 20)—; A10 (cinc individus) —banda de tanca, cercle, sanefa, cercle, banda, cercle i fons (fig. 21)—; A11 (un individu) —banda de tanca, dos cercles concèntrics, sanefa, dos cercles concèntrics i fons (fig. 22)—; A9 (un individu)<sup>1</sup>(fig. 23): banda de tanca, sanefa, cercle, banda, cercle i fons—; i D1<sup>2</sup> (quatre individus) (fig. 24). L'estructura decorativa D fa referència a aquelles en les quals la decoració no és la mateixa a tota la peça. L'espai de la paret interior és dividit en quarts que funcionen de manera contraposada. A la D1 en dos dels quarts, l'estructura és a base de banda

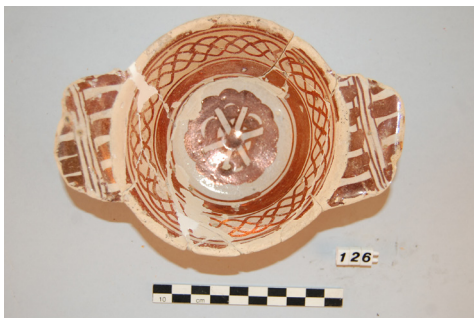


Figura 21. Estructura decorativa A10.

Figura 22. Estructura decorativa A11 i sanefa tipus I.



Figura 23. Estructura decorativa A9 i sanefa tipus IV i decoració del fons amb margarita.

Figura 24. Estructura decorativa D1.

1 A les vuit variants de Cerdà de la categoria A, se n'han afegit tres més, la 9, la 10 i la 11.

2 A les tres categories de l'estructura decorativa de les escudelles de pisa daurada de Cerdà, s'ha afegit una quarta, la D.

de tanca, cercle, sanefa, dos cercles i fons. En els altres dos quarts, sota les nanses, banda, sanefa, dos cercles i fons, és a dir, no porten cercle entre la tanca i la sanefa.

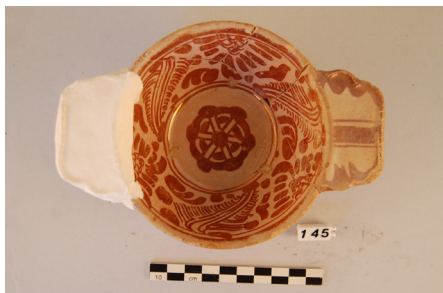


Figura 25. Sanefa tipus II i decoració del fons amb rosa esquemàtica.

Totes les escudelles troncocòniques del mas Llorens porten sanefa decorativa. Aquesta és una diferència substancial amb les escudelles hemisfèriques en les quals no hi ha una sanefa que emmarqui el fons decoratiu, sinó que aquest ocupa la totalitat de l'objecte, excepte en el llavi que s'acostuma a decorar, com s'ha mostrat, amb una banda de tanca i un cercle. Els tipus de sanefes decoratives identificades són: I (un individu) (fig. 22) —un únic motiu decoratiu que es repeteix al llarg de la sanefa (Cerdà 2001, 64)—; II (22 individus) (fig. 25) —dos elements decoratius que es van alternant en la decoració de la sanefa (Cerdà 2001, 64)—; III (tres individus) (fig. 19) —«tres motius diferents repetits cadascun d'ells dues vegades i col·locats alternativament» (Cerdà 2001, 64)— i IV (5 individus) —sanefa o fris en forma de banda seguida (Cerdà 2001, 64) (fig. 23). El predomini de la sanefa II és un fet similar a l'identificat per a les escudelles de la Plaça Gran de Mataró (Cerdà 2001, 67).

En la decoració d'aquestes sanefes hi ha un ampli repertori dels motius que ja han estat registrats en altres jaciments a finals del segle XVI i primera meitat del XVII. Com ara les fulles feses, un motiu que, amb trets similars a les del dipòsit del mas Llorens, es pot trobar en la decoració ceràmica de finals del segle XVI i primer terç del XVII (Cerdà 2001, 57); pestanyes, típica decoració en la pisa daurada catalana de la primera meitat d'aquest mateix segle (Cerdà 2001, 58); retícules quadrangulars, amb orígens en ceràmiques barcelonines de mitjans del XV que perduren fins al XVII, com les de la Plaça Gran de Mataró (Cerdà 2001, 58); pinyes o retícules ovoides, també presents en atuells de la primera meitat del XVII (Cerdà 2001, 59); flors de punts o fruits amb grana, documentades en la pisa daurada de finals del segle XVI i primera meitat del XVII (Cerdà 2001, 59-61); granes i espirals; enreixats, ben documentats a la primera meitat del segle XVII (Cerdà 2001, 63); línies trenades, un motiu decoratiu «abundant durant el darrer terç del segle XVI i primeres dècades del XVII» (Cerdà 2001, 64). Menys present és l'ús de l'arc alternat o cadeneta de punts, un motiu decoratiu entre els presents del segle XVII (Cerdà 2001, 63) o les plomes que només són presents en dues escudelles troncocòniques.

En el conjunt del mas Llorens es fa palesa una certa relació entre el tipus d'estructura decorativa i el de la sanefa que, tot i no ser directa, marca alguna tendència, ja que quatre de les cinc sanefes del tipus IV estan relacionades amb l'estructura decorativa A10 i una amb l'A9. No n'hi ha cap amb l'estructura majoritària que és l'A1. Per contra, totes les escudelles amb sanefes del tipus III estan relacionades amb l'estructura decorativa A1. De les 22 escudelles amb el tipus de sanefa II, 17 estan relacionades amb l'estructura decorativa A1, quatre amb la C1 i una amb l'A10. Per tant, hi ha una clara tendència en decorar les escudelles del tipus A1 amb els tipus de sanefa II i III. Del tipus de sanefa I només hi ha un individu que es relaciona amb una estructura decorativa A11 que no es relaciona amb les altres sanefes.

Pel que fa al fons, normalment fan referència a elements de la natura presentats d'una manera esquemàtica. S'han identificat cinc motius decoratius: fulla de falguera (un individu) (fig. 26); lletra (un individu) (fig. 27), un criptograma de R, documentada encara al dipòsit de la Plaça Gran de Mataró i, per tant, que arriba a mitjans del segle XVII (Cerdà 2001, 69); margarida (19 individus) (fig. 23) que són d'11 pètals (un individu), 12 (dos individus), 13 (un individu) 14 (tres individus), 15 (sis individus), 18 (un individu) i 19 (un individu), mitja taronja (tres individus) (fig. 28), un motiu decoratiu que ja és testimoni al segle XV, però que perdura fins a mitjans del XVII (Cerdà 2001, 71) i la rosa esquemàtica (set individus) (fig. 25), ja present en el segle XV, però que també hi és fins a mitjans del XVII (Cerdà 2001, 71). Per tant, tot i la varietat de fons, la margarida suposa una opció clarament majoritària. A diferència de les tendències que hem esmentat entre l'estructura decorativa i la sanefa, no hi ha cap associació entre aquesta, l'estructura decorativa i el fons, excepte les escudelles



Figura 26. Decoració del fons amb fulla de falguera.  
Figura 27. Decoració del fons amb criptograma de R.



Figura 28. Decoració del fons amb mitja taronja.  
Figura 29. Decoració exterior amb cercles.

decorades amb rosa esquemàtica al fons que estableixen una relació clarament majoritària amb el tipus de sanefa II (cinc de set individus).

La cara externa d'aquestes escudelles, a diferència de les hemisfèriques, estava prou envernissada com per no deixar veure la superfície argilosa. L'altra diferència es pot trobar en la decoració. Contrastant amb les escudelles hemisfèriques, les quals no varen ser decorades en cap cas en la seva paret exterior, 21 foren decorades exteriorment per cercles (fig. 29).

En definitiva, l'escudella decorada amb pisa daurada del conjunt del mas Llorens presenta dues variants: l'hemisfèrica i la troncocònica, que mostren, des del perfil a la decoració, elements molt diferents entre elles que fan de cadascuna un tipus ceràmic molt definit, sense elements intercanviables. Alhora, presenten trets comuns com

ara la decoració en daurat, la reproducció esquematitzada d'elements de la natura, la tendència a l'horror vacui o, en menor grau, l'ús del triple pinzell pinta, tot i que en les escudelles troncocòniques la seva presència queda restringida a la nansa.

Els plats de pisa daurada registrats al mas Llorens de Salt sumen 49 individus. D'aquests, 40 són sense ala, vuit amb ala, i un cas restant, perquè a causa del seu grau de conservació no es va poder determinar aquesta característica. Si la proporció de la forma de les escudelles marcava una clara diferència amb la registrada a la Plaça Gran de Mataró, en els plats succeeix el mateix. A diferència de Salt, en aquest altre jaciment predominen els plats amb ala sobre els que no en portaven (Cerdà 2001, 54).

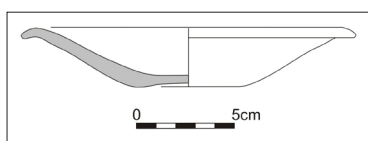


Figura 30. Perfil dels plats sense ala.

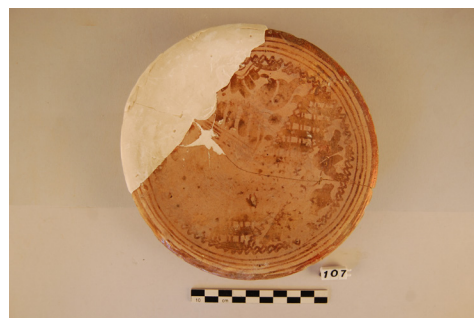
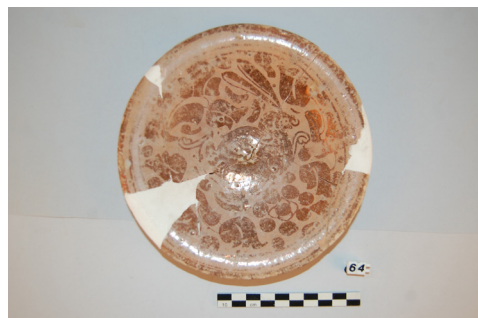


Figura 31. Estructura decorativa B1.

Pel que fa als plats sense ala, tots ells presenten uns trets morfològics similars: una vora arrodonida lleugerament exvassada, un perfil còncau, sense peu i una base plana, a vegades lleugerament còncaua a l'exterior (fig. 30). Pel que respecte a les mides, el plat amb menys diàmetre mesurava 15,6 cm i el més ample arribava als 19,8, essent la mitjana de 16,7 cm. La majoria es troba entre els 16 i els 17 cm, ja que més enllà d'aquests 17 només hi ha cinc plats. És a dir, són mides molt estandarditzades amb lleugeres variants, en general d'1 cm i com a molt de 2,2. Pel que fa a les alçades, parteixen dels 2,5 fins a arribar als 3,8, essent la mitjana de 3,1. Per tant, la imatge donada és la d'un plat petit però relativament profund.

Tots els plats de pisa daurada eren decorats al seu interior. L'estructura decorativa mostra fins a vuit tipus diferents: B1 (4 individus) (fig. 31), banda de tanca, cercle i fons (Cerdà 2001, 56); B2 (21 individus) (fig. 32), banda de tanca, tres cercles i fons (Cerdà 2001, 56); B5 (cinc individus) (fig. 33), banda de tanca, tres cercles concèntrics, doble línia sinuosa i fons; B6 (dos individus) (fig. 34), banda de tanca, cercle, sanefa, cercle i fons; B7 (un individu) (fig. 35), banda exterior de tanca, dos cercles, sanefa, banda de triple pinzell pinta i fons; B8 (un individu) (fig. 36), dues sanefes i dos fons; B9 (un individu) (fig. 37), decoració dividida en quarts separats per línies que contraposats presenten una disposició similar (en un cas, l'estructura decorativa està formada per banda de tanca, cercle, sanefa, cercle i fons. En l'altre, banda de tanca, cercle i fons); i B10 (un individu) (fig. 38), banda, cercle, sanefa, i cercle partits per cartel·la central i B11<sup>3</sup> (un individu) (fig. 39), banda de

Figura 32. Estructura decorativa B2 i decoració central amb conill.  
Figura 33. Estructura decorativa B5.



3 A les diverses variants proposades per Cerdà (Cerdà, 2001, 56) s'han afegit diverses variants específiques a la categoria B (B5, B6 i B7, B8, B9, B10 i B11).



Figura 34. Estructura decorativa B6.  
Figura 35. Estructura decorativa B7, sanefa tipus IV i decoració central de flor en forma de creu de Malta.



Figura 36. Estructura decorativa B8.  
Figura 37. Estructura decorativa B9 i decoració central amb cartel·la decorada en negatiu.



Figura 38. Estructura decorativa B10.  
Figura 39. Estructura decorativa B11 i decoració central vegetal.

tanca, un cercle, sanefa, banda de tres línies i fons. És evident que l'estructura decorativa més característica d'aquest tipus de plat registrat al mas Llorens és la B2, essent els altres casos residuals, excepte el tipus B1 que és lleugerament més comú, patró similar al registrat a la Plaça Gran de Mataró (Cerdà 2001, 56).

És característic d'aquests plats sense ala no portar sanefa decorativa (33 individus) encara que en alguns casos sí que se n'hi ha documentat (cinc individus). Tots ells es relacionen amb les estructures decoratives B7, B8, B9, B10 i B11. En tots el tipus de sanefa és el IV: fris o banda seguida (Cerdà 2001, 67) (fig. 35). En dos casos més no s'ha pogut determinar aquesta qüestió. Aquests tipus de plats mostren un motiu central en la decoració interior que va acompanyat de motius vegetals, la majoria compartits amb les escudelles troncocòniques: fulles feses; granes, pestanyes, espigues, flor de punts; fulla de palma, motiu decoratiu que els seus inicis, segons Cerdà «es remunten a començaments del segle XVII i la trobem plenament configurada a la segona dècada» (Cerdà 2001, 58); fulla dentada que, segons Cerdà «la trobem configurada plenament en plats datats de la segona dècada del segle XVII» (Cerdà 2001, 59) i l'espiga, un motiu que el mateix autor data «principalment en les dues primeres dècades del segle XVII»

(Cerdà 2001, 60). També hi ha documentada la ploma, registrada a la Plaça Gran de Mataró en un context de mitjans d'aquest mateix segle (Cerdà 2001, 59).

Pel que fa al fons o motiu central de la decoració interior en 14 individus un animal és el protagonista, normalment acompanyat tot al voltant de motius vegetals. Aquest tipus de decoració és registrada encara al dipòsit de la Plaça Gran de Mataró a mitjans del XVII (Cerdà 2001, 77-78). Es pot considerar, doncs, que és un motiu naturista simplificat o esquematitzat el que decora aquests plats. Dins del món dels animals en un cas s'ha identificat un conill (fig. 32), en un altre un gos (fig. 40) i la resta, menys en un cas indeterminat, es caracteritza per la presència d'aus (11 individus) (fig. 41). Hi ha un únic plat decorat amb una creu complexa de triple pinzell pinta (fig. 42), que és un motiu ornamental típic de les escudelles hemisfèriques, però com es pot comprovar és excepcional en els plats. Tres individus són decorats amb caps d'home (fig. 43), amb trets turcs com el turbant o el bigoti, motius decoratius que, presents des de molt abans, es registren de finals del segle XVI al XVII (Cerdà 2001, 76). En dos casos més hi ha representat un sol (fig. 44) i, finalment, el grup més nombrós és el vegetal amb 20 individus on hi ha solucions molt diverses en la seva representació que, no obstant això, es poden agrupar en quatre categories. La primera és la combinació de múltiples elements vegetals (fulles feses, reticulats, fulles

Figura 40. Decoració central amb gos.  
Figura 41. Decoració central amb au.

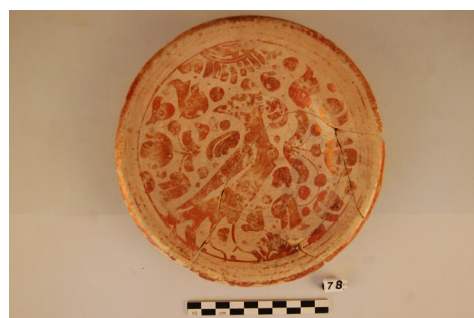
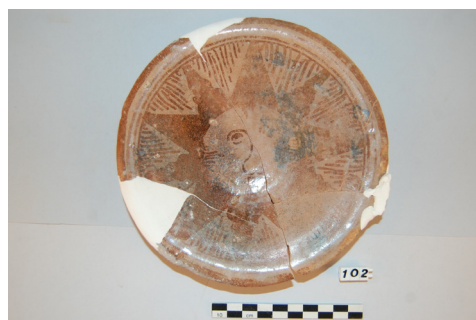


Figura 42. Decoració central amb triple pinzell pinta.  
Figura 43. Decoració central amb cap d'home.



Figura 44. Decoració central amb sol.  
Figura 45. Decoració central per una única planta.





de palma, flors de punts, granes, enreixats...) (fig. 39); a continuació, la decoració en cartel·les i en negatiu documentades des del darrer terç del segle XVI fins a mitjans del segle XVII, tal com es constata la seva presència al dipòsit de la Plaça Gran de Mataró (Cerdà 2001,76), tot i que la seva datació final és més pròpia de les primeries del XVII (Cerdà 2001, 83) (fig. 37). En tercer lloc, una única planta central envoltada d'altres elements vegetals i, finalment, una flor formada per quatre pètals del tipus flor de punts o fruits amb grana (fig. 45) i flor en forma de creu de malta (fig. 35), un motiu decoratiu que ja s'usa a la segona meitat del segle XVI, que s'ha identificat en peces d'inicis d'aquell segle però també en el dipòsit de la Plaça Gran de Mataró de mitjans d'aquella centúria (Cerdà 2001, 64 i 78).

És molt menor la quantitat de plats amb ala representats al conjunt del mas Llorens (vuit individus). També presenten una estructura morfològica molt estandarditzada: vora arrodonida, amb una ala horitzontal molt recta i amb una carena molt marcada que la separa del cos de la peça que és molt pla, sense peu i una base plana o lleugerament còncava (fig. 46). Aquests plats són quelcom més grans que els que no porten ala, ja que el més petit mesura 17,5 cm de diàmetre (la mida més gran entre els plats sense ala) i el més gran 22 cm. Tot i això, de 22 cm només n'hi ha un, trobant-se la resta per sota dels 20,5 cm. La mitjana dels plats amb ala és de 19,3 cm, uns 3 cm més que els que no porten ala. Pel que fa a l'alçada, la menor és de 2 cm i la major de 3,4 —essent la mitjana de 2,6— inferior a la dels plats sense ala, la qual cosa mostra un plat molt pla.

Els vuit plats portaven decoració interna del tipus A1 de Cerdà (Cerdà 2001, 56): banda exterior de tanca, cercle, sanefa i banda de triple pinzell pinta. Pel que respecte al tipus de sanefa, quatre eren del tipus I (fig. 47) «un únic motiu decoratiu repetit de 6 a 8 vegades» (Cerdà 2001, 67) i quatre més del tipus IV (fig. 48). Pel que fa a la decoració central o de fons en cinc individus era de tipus

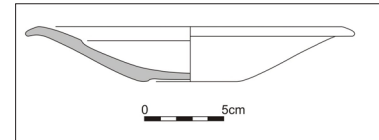


Figura 46. Perfil dels plats amb ala.



Figura 47. Sanefa del tipus I i decoració central amb au.  
Figura 48. Sanefa del tipus IV i decoració central amb conill



Figura 49. Decoració central amb cap d'home.  
Figura 50. Decoració central amb escut amb R.



Figura 51. Decoració del fons exterior amb les lletres m i a.

animal; dos, vegetal; un, cap humà (fig. 49) i un escut amb una R com a element central (fig. 50). En aquest cas, la decoració també assenyalava un element diferenciador entre els plats amb ala i els plats sense ala. Si en aquests segons, predominava la decoració vegetal, sense ser-ne exclusiva, en els primers ho era la decoració animal, sense ser-ne tampoc hegemònica. Pel que respecte a la decoració de tipus animal, en tres casos s'identifica una au (fig. 47), que continua essent l'animal més dibuixat, i en un individu el conill és l'animal representat (fig. 48).

Tots els plats amb ala eren envernissats i decorats a l'exterior a base de cercles i en dos casos, a més, amb les lletres M a (fig. 51), també present al dipòsit de la Plaça Gran de Mataró a mitjans del segle XVII (Cerdà 2001, 80-81).

La ceràmica blava i amb bicromia catalana també és present al dipòsit del mas Llorens, amb 15 individus, una xifra molt inferior a la pisa daurada. De ceràmica blava hi ha 11 individus i cinc són amb bicromies. De les blaves, set són plats i tres són escudelles. La pisa blava, a diferència de la daurada, es va documentar molt esmicolada. En els sis casos de plats on s'ha pogut determinar la forma, aquesta es correspon amb el tipus 2100 de Cerdà (Cerdà 2001, 93), amb ala i sense peu. Els plats mostren un diàmetre de 16 i 16,3 i una alçada de 2,8 cm. Per tant, el seu diàmetre és inferior al dels plats amb ala de pisa daurada que mostraven una mitjana de 19,3. Si en aquest fet li sumem que són un xic més alts, projecten una imatge de més profunditat que els de pisa daurada. Serien un estadi intermedi entre plats amb ala i els sense ala de la pisa daurada. Tots ells porten decoració interior amb una estructura decorativa, que en quatre casos és del tipus A1e<sup>4</sup>: banda de tanca, dos cercles, sanefa, dos cercles, banda en reserva, dos cercles, banda àcroma,

Figura 52: Estructura decorativa A1d i sanefa IVc.  
Figura 53. Sanefa del tipus I.



Figura 54. Sanefa de branquillons de voluta i flor de tres pètals.  
Figura 55. Sanefa de branquillons de voluta i flor de quatre pètals.



4 A les quatre subcategories de Cerdà (2001, 94) se n'ha afegit una altra, l'A1e.

dos cercles i fons (fig. 52). Tots els plats porten sanefa: tres del tipus Va (sanefes de temàtica vegetal); dos del IVc (sanefa de salsitxa doble) (fig. 52) i un de l'I (sanefa de zetes) (fig. 53) (Cerdà 2001, 107). Del grup Va s'han determinat les variants de sanefa de branquillons de voluta i flor de tres (fig. 54) i quatre pètals (fig. 55); de la variant IV s'han determinat la sanefa de salsitxes dobles i del tipus I la sanefa de lletra zeta. Pel que fa als fons, tots quatre són de temàtica vegetal amb representació de flor vista de perfil.

Les tres escudelles de ceràmica blava catalana es varen registrar molt esmicolades. Només d'una es va poder determinar una sanefa del tipus IVd a base de cadeneta de punts, una fórmula molt semblant a la de la pisa daurada del dipòsit. Les dues nanses d'aquestes escudelles són del tipus 2: «lòbul blau i espai triangular central en blanc que conté un triangle blau a la bisectriu del qual hi ha sobreposades, dues ratlles horitzontals» (Cerdà 2001, 113).

Pel que fa als cinc individus amb decoració amb bicromia, quatre són escudelles i un és un plat. Les escudelles són sense peu i base plana o lleugerament còncava (fig. 56). El plat és amb ala i lleugerament exvasat. No es conserva el peu. Com a les decorades en blau, el tipus de nansa es correspon al 2 (Cerdà 2001, 113). El diàmetre de les escudelles se situa entre els 10 cm i els 11,3 i l'alçada és pràcticament igual en totes: 4,7-4,8 cm. Els cinc individus porten decoració interior. L'estructura decorativa del plat és del tipus A4f<sup>5</sup>, banda groga, dos cercles blaus, sanefa, dos cercles, banda àcroma, dos cercles, banda groga; i la de les escudelles (dos individus) del tipus A1a (Cerdà 2001, 85), rivet, dos cercles, sanefa, dos cercles, banda àcroma, dos cercles i fons (fig. 57) i

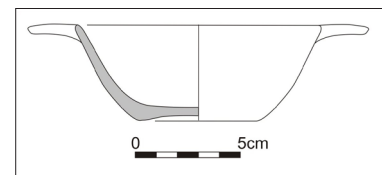


Figura 56. Perfil d'escudella amb bicromia.



Figura 57. Estructura decorativa A1a i sanefa de salsitxes dobles.  
Figura 58. Estructura decorativa A2c i sanefa amb pestanyes i fulles feses.



Figura 59. Sanefa d'arc simple i medusa.  
Figura 60. Sanefa de palma i alternança d'ulls.

5 Nova variant afegida a les cinc variants de Cerdà del tipus A4 (2001, 99 i 100).

una de l'A2c<sup>6</sup>, rivet exterior, dos cercles, sanefa, dos cercles, banda ocre, dos cercles i fons (fig. 58). Tots cinc individus porten sanefa. El plat és del tipus IVa (Cerdà 2001, 105) amb arc simple i medusa (fig. 59). Pel que fa a les escudelles, una és del tipus IVc, amb salsitxes dobles; (fig. 57) una altra del tipus V de motius vegetals, a base de pestanyes i fulles feses (fig. 58); una del Vb amb sanefa de palma amb alternança d'ulls (fig. 60) i una darrera del grup Va, amb branquillons de volutes i flor de quatre pètals. Pel que respecte als fons de les escudelles és del tipus flor vista de perfil i motiu cruciforme. Dels cinc individus amb decoració amb bicromia, tres combinen el blau i el groc (fig. 58) i dues el blau i el morat (fig. 57). En el cas del groc, es reserva a les bandes. En el cas del morat a línies que travessen la decoració o a l'interior dels motius que són resseguits en blau.

6 Nova variant afegida a les dues de Cerdà del tipus A2 (2001, 95).

Figura 61. Ceràmica envernissada. Bacins: 1, 4 i 5; formatgera: 2, escalfeta: 3.



Figura 62. Plat girador.

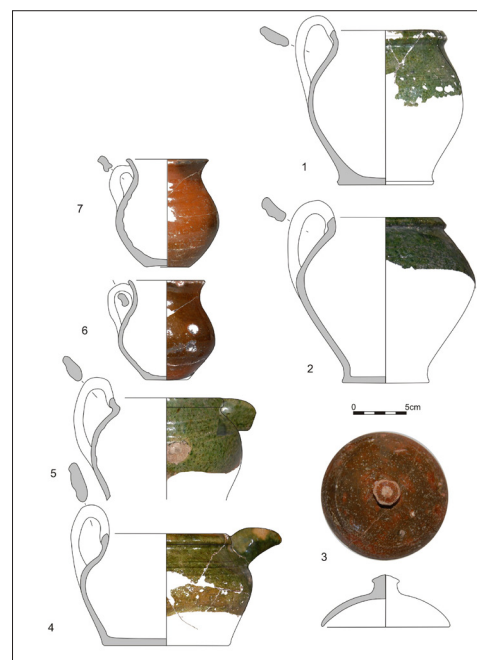


Figura 63. Ceràmica envernissada. Olles: 1, 2, 6 i 7; cobertora: 3; setres: 4 i 5.

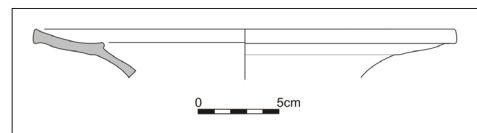


Figura 64. Perfil de plat de foc.

La ceràmica envernissada del mas Llorens està formada per 64 individus. El verd i el melat, amb certa gradació de matisos intermedis, són els colors registrats del vernís. Les formes documentades són les següents: bacins (tres individus) (fig. 61, 1, 4 i 5), escalfeta (un individu) (fig. 61.3), formatgera (un individu) (fig. 61, 2); plats giradors (49 individus) (fig. 62), setres (dos individus) (fig. 63, 4 i 5); cobertora (un individu) (fig. 63, 3), plats de foc (dos individus) (fig. 64) i olles (cinc individus) (fig. 63, 1, 2, 6 i 7).

El vernís dels plats giradors ocupa només el seu interior i la part externa de la vora amb regalims cap a l'anvers dels plats que no estan envernissats (fig. 65). Morfològicament, els plats presenten trets similars, una vora exvassada, de llavi recte i penjant, un cos amb el perfil còncau i lleugerament sinuós, amb peu anular o protoanul·lar i una base amb el fons extern còncau (fig. 66). Pel que fa a les mides, el més petit presenta un diàmetre màxim de 15,2 cm i el més gran 28,4 cm amb una mitjana de 21,8 i l'alçada de 3,3 a 7,5 cm. Són, per tant, en general, plats/plates més grans i més profunds que els documentats entre la pisa daurada i la ceràmica blava catalana del segle XVII. Els dos plats de foc presenten una vora plana amb una carena motllurada en el punt de contacte amb el cos i només estan envernissats al seu interior (fig. 64). La resta de peces també foren totes, menys l'escalfeta, envernissades a l'interior, però l'exterior depèn de la forma. Les setres mostren la meitat superior envernissada i amb decoració a base de motlures horitzontals. Les olles i la cobertora foren totalment envernissades; els bacins, només a la part superior de la vora; la formatgera, només a la part interna; i l'escalfeta, a la inversa, només a la cara externa.

L'obra negra és un conjunt poc nombrós en comparació a, per exemple, la pisa daurada. Està formada per només 13 individus, dels quals se n'han pogut identificar vuit. Concretament, es tracta de quatre olles (amb nansa i sense) (fig. 67, 1, 2, 3 i 6), dues cobertores de botó (fig. 67, 7 i 8), dues gibrelles (fig. 67, 4 i 9) i una escalfeta (fig. 67, 5). No hi ha, per tant, vaixel·la pròpiament de taula entre l'obra negra.

Aquest conjunt de ceràmica catalana es complementa amb quatre individus més de procedència italiana. Tots quatre són plats. Un és un *blu berettino* (fig. 68, 2), l'altra és de Montelupo (fig. 68, 1) i dos més de Ligúria (fig. 69). En el plat policromat de Montelupo hi ha representada una figura humana, típica d'aquesta producció italiana que a Barcelona es troba en contextos de la fi del segle XVI i la primera meitat del XVII (Beltran, Miró 2010 28). Pel que fa als dos plats de la Ligúria amb decoració de blau sobre blanc són semblats a altres exemplars localitzats a les excavacions del Pavillon



Figura 65. Exterior de plat girador amb regalims de vernís.

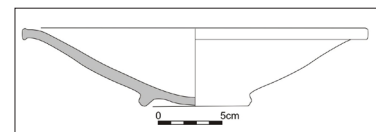


Figura 66. Perfil de plat girador.

Figura 67. Obra negra. Olles: 1, 2, 3 i 6; gibrelles: 4 i 9; escalfeta: 5; cobertores: 7 i 8.

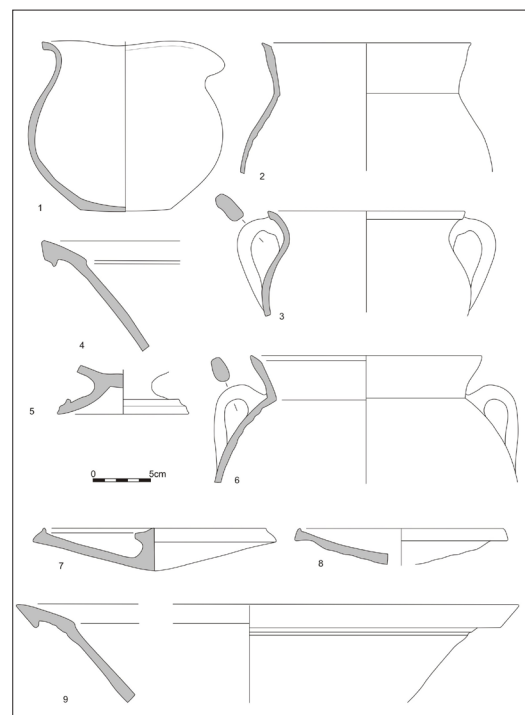
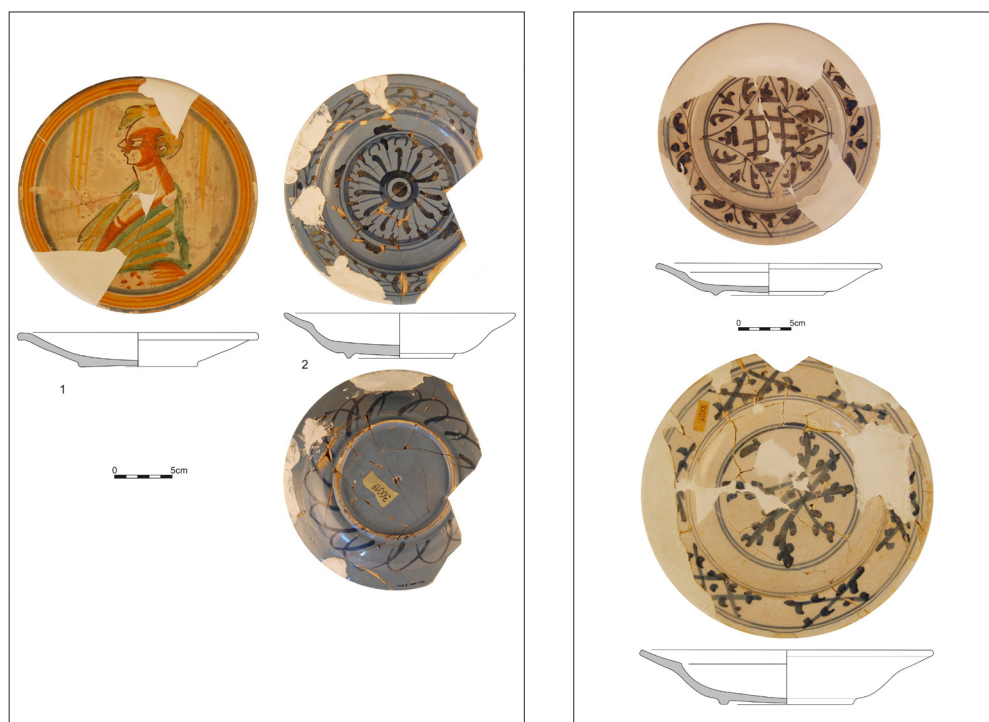


Figura 68. Plat de Montelupo: 1; plat de blu berettino: 2.  
Figura 69. Plats de la Ligúria.



Bargemon a Marsella amb una datació de mitjans de segle xvii (Abel 2014, 151).

Finalment, la darrera peça és una del tipus *blu berettino* de la variant *calligrafico a volute*, tipus C, que a Barcelona es troba principalment al primer quart i de mitjans del segle xvii (Beltran, Miró 2010, 44).

## LA FAUNA DEL DIPÒSIT

La totalitat de les restes analitzades procedents de l'estrat 903 sumen 937 ossos. De totes aquestes restes esquelètiques, només 59 pertanyen a mamífers (6%) i les altres 857 són restes d'aus (94%).

De mamífers, les espècies representades són: *Bos taurus* (un individu), *Sus domesticus* (un individu), *ovicaprins* (dos individus), *Catus felis* (tres individus) i *lagomorfs* (un individu). La majoria de les restes d'aquests mamífers són elements aïllats procedents d'un sol individu i sense cap patró de representació de les parts esquelètiques recuperades. Per tant, tot fa pensar que simplement són elements de rebuig, com ara l'autopodi o dents, llençats en aquest dipòsit sense estar relacionades amb el consum carni.

A diferència de les restes de mamífers, on només hi ha una representació d'una o dues parts esquelètiques, la de les aus és molt alta. S'han pogut identificar pràcticament tots els elements de l'esquelet i això no és un fet gaire habitual en la majoria de jaciments, on les aus solen estar molt poc representades. Això ha permès verificar dues espècies d'au: el gall (*Gallus gallus*) i el tudó (*Columba palumbus*), tot i que del primer s'ha documentat la presència de 47 individus i

del segon només de dos. Aquest nombre mínim d'individus s'ha calculat amb les restes determinables de les dues espècies, que són 585 elements ossis respecte al total de 878 restes classificades com a au. Dels 293 ossos restants no es pot determinar l'espècie concreta i només és possible atorgar-los la categoria d'au, ja que la majoria són fragments o diàfisis sense les parts articulars.

De tudó, es conserven 18 restes pertanyents a dos individus adults amb alguns indicis de termo alteració indirecte. Només s'han recuperat elements de l'esquelet apendicular (les extremitats) i no queda rastre de parts cranials o axials.

Per contra, el conjunt de galls i gallines és molt més complex. Per començar, dels 47 individus identificats només 12 són adults i els 35 restants són infantils. Pel que fa al sexe dels individus, només es pot afirmar amb seguretat que hi ha dos mascles adults, ja que s'han localitzat els esperons en els corresponents tars-metatars. Dels individus adults que han conservat el tars-metatars n'hi ha set o sigui que, en principi, hi ha segur cinc individus femenins. Els sexe dels altres cinc individus adults no es pot determinar, perquè no han conservat aquesta part esquelètica. Tenint en compte que l'esperó no es fusiona fins als set o vuit mesos d'edat no es pot sexar la resta d'individus infantils.

Pel que fa a la tafonomia, pràcticament no hi ha presència de marques de tall en cap d'aquestes restes, tot i que si presenten indicis d'haver estat alterades tèrmicament d'una manera indirecta. No obstant això, s'ha de tenir en compte que, tractant-se de galls i gallines, és difícil donar un resultat taxatiu a causa de les característiques pròpies de la part externa de l'os a les que vegades poden portar a confusió.

## CONCLUSIONS

Al principi del treball s'efectuaven les següents preguntes de recerca: quina era la vaixela de taula i cuina i les seves característiques? Per què es va abocar en un dipòsit un conjunt d'objectes ceràmics i de vidre que es trobaven en bon estat i que podien haver continuat usant-se més temps? El farcit del dipòsit a través d'aquest material de rebuig fou precís en un moment determinat o es va perllongar en el temps? Es pot relacionar l'abocament del dipòsit amb la conversió del mas en masoveria durant el primer terç del segle XVII?

Per poder respondre a aquestes preguntes, una de les principals qüestions que s'han de resoldre és la cronologia de la vaixela i del farciment.

Un dels elements més arcaïtzants del conjunt són les escudelles hemisfèriques decorades amb triple pinzell pinta, una forma decorativa que remunta els seus orígens al segon quart del XVI (Cerdà 2001, 71). Podria ser aquest moment l'inici de la constitució de la vaixela de taula del mas Llorens documentada al dipòsit? Al del castell de Montsoriu, datat de finals del segon quart del segle XVI, aquest tipus de decoració ja hi és present en diverses escudelles. Malgrat aquest fet, també hi ha un conjunt important, de fet majoritari, de ceràmica blava

catalana de tradició gòtica i pisa valenciana (Font et al. 2014) que són absents del tot en el dipòsit del mas Llorens. A més, la ceràmica italiana registrada al castell i procedent de Montelupo (Font et al. 2014, 256), tampoc és del mateix tipus i decoració que la localitzada a Salt. Per tant, tot i que la cronologia de la ceràmica de triple pinzell pinta del dipòsit saltenc podria remuntar-se per datació tipològica a la primera meitat del xvi, les divergències del context ceràmic amb el dipòsit del castell de Montsoriu apunten, per una banda, com a mínim, una formació de la vaixel·la de taula documentada al mas a partir de la segona meitat del segle xvi.

Més similar és la composició del conjunt del mas Llorens amb el de la volta del cor de l'església vella de sant Martí de Cerdanyola: predomini de la pisa durada i presència de blau i bicromia catalana. És interessant en aquest cas la datació del conjunt, atès l'existència d'un contracte que fixa l'inici de l'edificació del temple el 1594 i un altre de 1608 en el qual es pot deduir que ja s'havia tancat la volta del cor, lloc on s'havien dipositat les peces del conjunt (Argelagués 1995, 79-91, Argelagués 2009, 141). Aquest és el moment que es proposa també per a la constitució de la vaixel·la del dipòsit del mas Llorens. És un moment en el qual predominen les ceràmiques de pisa daurada, algunes encara amb un cert arcaisme, com les de triple pinzell pinta, ja pràcticament inexistentes en el dipòsit de la Plaça Gran de Mataró. Per contra, altres completament vigents com els plats i escudelles amb nanses que perduraran fins a mitjans del segle xvii, com queda testimoni en aquest jaciment del Maresme. És el moment també en el qual s'introdueixen les ceràmiques blaves i les bicromies amb influència italiana, però que encara no són majoritàries, la qual cosa explica el seu baix percentatge, tant a Salt com a Cerdanyola. Sobre aquesta base es podrien haver incorporat algunes peces, com per exemple, les ceràmiques lígurs. Això demostraria la quantitat del conjunt, molt superior al documentat per una unitat familiar. És a dir, sobre els vells atuells, de tant en tant, en funció de les necessitats i potser també dels gustos es varen anar afegint alguns atuells a la vaixel·la original.

En definitiva, la interpretació que es proposa és que la vaixel·la es va constituir en el primer decenni del segle xvii, atès l'extraordinari paral·lel amb el dipòsit de Cerdanyola. No hi ha dades que ho avalin, però es podria relacionar amb la possessió del mas per part de Gaspar Llorens el 1605 després de la mort del seu pare, en Pere Llorens i sobretot el seu casament el 17 de maig de 1607 amb Caterina Llorens. És el moment, en definitiva, de la constitució de la vaixel·la que la família usaria a partir d'aquell moment i sobre la qual s'haurien produït algunes incorporacions en els anys posteriors.

Aquest és el moment del farciment del dipòsit? La resposta que es proposa a aquesta pregunta és negativa. El farcit és va omplir anys després de la constitució de la vaixel·la en un acte puntual.

El 1633 es realitzà un inventari *postmortem* de les possessions de Gaspar Llorens, propietari del mas. En aquest document, malgrat el seu molt mal estat de conservació, es poden llegir algunes referències a atuells ceràmics. Concretament, entre els objectes inventariats a la cuina es fa esment a «una sort de ollas, plats



y scudellas» i també a «anters de terra». Més endavant en l'anomenat graner vell es fa referència a «dos dotsenas de plats de stany petits» i també a «vuyt plats de stany grans». Finalment, a la cambra dita de les dones apareixen «y de scudelles de terra»<sup>7</sup>.

Aquest document es preserva en molt mal estat de conservació i és possible que en les parts perdudes s'esmentin altres atuells. En tot cas, la interpretació que es proposa és que les peces ceràmiques descrites en el document són les que es van llançar en el dipòsit en un moment no gaire posterior al 1633 o potser fins i tot el mateix any. En aquest cas, *l'ante quem* el proporciona el dipòsit de Mataró amb una presència molt notable de les ceràmiques blaves i una datació de mitjans del segle XVII, tenint en compte una constitució de la vaixel·la en l'anterior o a molt estirar en els dos anteriors. La distància temporal entre la constitució de la vaixel·la que es suggereix, al voltant del 1607, i la seva disposició, entorn el 1633, explica també el grau de desgast de moltes de les escudelles i plats, fet especialment visible a la carena entre l'ala i el fons dels segons i en les vores de les primeres.

Una de les preguntes que també s'efectuaven al principi del treball és si va ser una deposició progressiva o es va efectuar en un moment precís. La hipòtesi és que es va efectuar en un moment precís. En aquest punt, les dades de l'estudi faunístic són rellevants.

Si deixem de banda la tafonomia i ens centrem en la representativitat esquelètica de les 49 aus documentades en el dipòsit es poden proposar diverses hipòtesis. És possible que els dos tudons identificats fossin adquirits i consumits per peces i, per aquest motiu, només es documenten restes de l'esquelet apendicular (bàsicament el que avui en dia se'n diu pit o cuixa) i només individus adults. En canvi, pel que fa als galls i les gallines tenen una representació esquelètica pràcticament absoluta. A més també hi ha un ventall de mides, edat i sexe molt àmplia destacant sobretot la gran quantitat d'individus infantils. L'acumulació de 47 individus gal·lifformes tan variada fa pensar més aviat que eren animals pertanyents a la família propietària del mas. Això implica que a l'hora d'utilitzar-los per al possible autoconsum no van discriminar entre mascle o femella i van sacrificar molts individus infantils sense tenir en compte que encara ni havien arribat a l'òptim carni per vendre ni servien com a gallines ponedores ni com a mascles reproductors. És possible que fos tot l'aviram del mas en aquell moment concret. Per tant, a tall de conclusió, es pot afirmar que discriminant les restes de mamífers, que com ja s'ha explicat tenen un tractament diferenciat, el conjunt de restes d'aviformes és molt probable que fossin dipositades en un mateix moment després de ser consumides també en un únic i precís àpat. Això demostraria l'alta representativitat esquelètica i l'absència de marques de tall que s'explicaria si les aus s'haguessin cuinat senceres.

Com esmenta Pérez Samper (Pérez Samper 2019, 138) «La volateria seguia siendo en el siglo XVIII la carne por excel·lència, apreciada por ser más tierna y que podía cocinarse de mil modos y maneras. Aves de corral y aves de caza era productos caros, que ocupaban lugares de privilegio en el panorama gastronómico

7 Arxiu Municipal de Salt. Fons Marquès de Camps. Lligall 21

de finales del setecientos». Encara que la referència és orientada a un segle i mig després del moment en el qual es fa referència en aquest treball el valor de la carn d'au devia ser també important.

La gran quantitat d'aus documentada en el dipòsit només s'explica en el marc d'un àpat, la naturalesa del qual es desconeix, en el qual participaren moltes persones. Només comptant pel cap baix, a mitja au per persona ja s'arriba a un total d'unes 25 persones. En aquest àpat les aus esdevingueren el plat principal responent a la seva distinció per part de les elits de la societat de l'època (Pérez Samper 2009, 45). En aquest punt, cal tenir en compte que els Llorens eren una de les famílies més benestants del Pla de Salt i en procés d'emparentar amb famílies de bona posició econòmica, com la Font de Girona (Alberch et al. en premsa).

Quan l'àpat s'acabà llançaren les restes de les aus conjuntament amb els atuells de la vaixela de taula que havia estat d'en Gaspar Llorens i alguns atuells de cuina al dipòsit on quedaren barrejats unes amb els altres. Algunes peces es conservaren senceres i altres s'esmicolaren. Uns anys més tard quan el mas s'amplià cap al nord i es bastí un nou edifici on hi havia les restes d'aquell sumptuós àpat, el dipòsit es va veure afectat, la qual cosa priva de determinar quina havia estat la vaixela sencera de la família Llorens durant el primer terç del segle XVII.

## BIBLIOGRAFIA

- ABEL, V. 2014, Les productions naissantes des ateliers de la vallée de l'Huve aune face aux importations, milieu du xviii s. ABEL, V., BOUIRON, M, PARENT, F. (sous la direction), *Fouilles à Marseille. Objets quotidiens médiévaux et modernes*, 139-154 (Bibliothèque d'Archéologie Méditerranéenne et Africaine 16)
- ALBERCH, X, BURCH, J, COROMINA, N., PRAT, M., SAGRERA, J. en premsa, *El mas Llorens. Estudi d'una família pagesa i el seu mas al pla de Salt (segles XIII-XVIII)*.
- ALBERCH, X., BURCH, J. 1991, *Els masos fortificats del Pla de Salt*, Salt: Ajuntament de Salt.
- ARGELAGUÉS, M. 1995, Conjunt de ceràmica trobat a la volta del cor de l'església Vella de Sant Martí de Cerdanyola, *Limes. Revista d'Arqueologia* [en línia], 4-5, 79-91.
- ARGELAGUÉS, M. 2009, *L'església vella de Sant Martí de Cerdanyola: història i arqueologia*, Cerdanyola: Ajuntament de Cerdanyola, Universitat de Barcelona: Servei de publicacions.
- BELTRAN, J, MIRÓ, N. 2010, El comerç de ceràmica a Barcelona als segles XVI-XVII: Itàlia, França, Portugal, els tallers del Rin i la Xina, *QUARHIS*, època II, núm, 6, 14-91

- CERDÀ, J.A. 2001, *La ceràmica catalana del segle XVII trobada a la Plaça Gran (Mataró)*, L'Espluga de Llobregat: Associació Catalana de Ceràmica Decorada i Terrissa.
- FONT, G, LLORENS, J.M. MATEU, J, PUJADAS, S., TURA, J. 2014, Montsoriu al segle XVI. Testimonis arqueològics de l'abandonament d'una gran castell, *Tribuna d'Arqueologia*, 2011-2012, 244-263
- MOLERA, J. IÑÁÑEZ, J., MOLINA, G., BURCH, J., ALBERCH, X., GLASCOCK, M., PRADELL, T. 2015, Lustre and glazed ceràmic collection from Mas Llorens 16-17th centuries (Salt, Girona). Provenance and Technology, *Periodico di Mineralogia*, Special issue, 84, 1, 45-63.
- MOLERA, J., PRADELL, T., FARJAS, J., ROURA, P., ALBERCH, X., BURCH, J., SUREDA, M. 2005, La ceràmica dorada del mas Llorens de Salt, MOLERA, J., FARJAS, J., ROURA, P, PRADELL, T. *Avances en Arqueometria. Actas del VI Congreso Ibérico de Arqueometría*, Girona: Universitat de Girona, 109-120.
- PÉREZ SAMPER, M.A. 2009, La alimentación cotidiana en la Cataluña del siglo XVIII, *Cuadernos de Historia Moderna. Anejos*, VIII, 33-65.
- PEREZ SAMPER, M.A. 2019, Comer en la España del siglo XVIII. Historias de hambre y abundància, *Cuadernos Jovellanistas*, 13, 133-162.
- TELESE, A. 2010, Importante hallazgo en Salt. Ceràmica Catalana del s. XVII. *Bibliografía Ceràmica*, Barcelona: Cartoné editorial, 53-59.

